



広 報

'91

おおつまち

3月



江藤屋敷 県重要文化財に！

大津町指定の唯一の文化財「江藤屋敷」が、このほど熊本県の重要文化財に指定されました。

指定を受けたのは母屋と長屋門だけですが、指定からもれた庭園なども将来追加指定される見込みです。

これで、町が最終的にめざす“国指定”の足掛かりができたといえます。

おもな内容

- 大津町長選と大津町議補欠選 …………… ②
- 中核工業団地に二社進出 …………… ③
- 江藤屋敷県重要文化財に指定 …………… ④
- 中核工業団地にアクセス道路開通 …… ⑤

大津町長に 荒木時彌氏



荒木時彌氏 8,719票

荒木虎雄氏 4,288票

任期満了に伴う大津町長選挙と大津町議会議員補欠選挙が、二月十七日に行われ即日開票されました。十九年ぶりに行われた大津町長選挙には、前大津高校校長の荒木時彌氏（六十歳）と前大津町議会議員の荒木虎雄氏（六十七歳）の二人が立候補、新人同士の一騎打ちとなりました。

し、選挙戦を繰り広げました。二月十七日の選挙当日には、大津町選挙管理委員会が、町内各地域に十七の投票所を設置すると同時に選挙カーなどで投票を呼びかけました。投票は、午前七時から午後六時まで行われ、町民体育館で即日開票されました。開票は、選挙関係者や住民などおよそ二百人が見守る中で行われ、開票の結果、町長選は八千七百九十票を獲得した荒木時彌氏が荒木虎雄氏を大差で破り初当選を果しました。また、町議会補欠選は杉

水昌昭氏と坂田昭彦氏の二人が当選しました。当選した荒木時彌氏は、緑豊かで文化の香り高いまちづくりをキヤッチフレーズに「これまでの農工商併進に福祉面をプラスした町政をめざし、特に町を支える人づくりに力を入れた」と今後の抱負を語っていました。



町議補欠選当選者は 杉水氏と坂田氏



坂田昭彦氏



杉水昌昭氏

杉水昌昭氏	4,844票
坂田昭彦氏	3,749票
米村秋夫氏	3,683票

熊本県知事選挙 福島じょうじ氏初当選



任期満了に伴う熊本県知事選挙が、一月二十七日に行われました。

立候補したのは、くにむね直氏（無所属）と福島じょうじ氏（無所属）の二人。

投票は、午前七時から午後六時まで行われ、即日開票の結果、福島じょうじ氏が四十八万六千二百六十七票を獲得し、初当選を果しました。

なお、大津町の当日の有権者数は男八千四十六人、女九千五百五十二人の計一万七千九十八人で、投票率は五二・一六パーセントでした。

長い間 お世話になりました

町民の皆さん、私は本月三日をもって町長を退任させて頂き、ことになりました。

昭和四十八年四月町助役に就任、同五十四年三月引続き町長三期十二年、通算十八年間の長きに亘り御世話になりました。

振り返ってみますと、私にとってそれは多忙の毎日でもまさに走馬灯のようにあっという間のひとときとも感じられました。

そして、県下町村長の最高の年齢まで働かせて戴きましたことについて、心から幸わせであったと思っております。



町民の皆さん、私は本月三日議会で別れの御挨拶を申し上げ、広報二月号にも掲載しましたので割愛させて頂きます。

ご承知のように、去る二月十七日の町長選挙で町政について高い識見と情熱、実行力を備えられた荒木時彌さんが町民の高いご支を得られて当選されました。心からお祝い申し上げます。

同時に、より立派な町政を執行して戴くものと確信しております。

私は安心して、さわやかな思いで町長を辞めさせて戴くことが出来ることを、この上ない喜びと思っております。

町民の皆さんの長い間のご指導ご協力に改めて衷心からお礼を申し上げ、今後の町勢の更なる発展と併せて皆様のご健康をお祈りしてお別れのご挨拶とさせて頂きます。

平成三年三月三日
大津町長 西岡 勝住

中核工業団地に HOYA、日本油脂 あいついで進出!



HOYAの進出協定調印式の様子

エレクトロニクス関連素材や眼鏡レンズなどの専門メーカー「HOYA株式会社」(本社東京、鈴木哲夫社長)と工業油脂や食用油脂の製造会社「日本油脂株式会社」(本社東京、岡本甲子男社長)の二社が、このほど熊本中核工業団地(高尾野)に進出することになり、それぞれ二月二十日と二十二日に県庁で進出協定調印式が行われました。

HOYAの事業計画によれば、工場の仮称は「HOYA電子事業部熊本工場」で、半導体フォトマスクを製造する計画です。用地面積は五ヘクタールで、二、三年以内に工場建設に着手し、一年後には操業を開始。

当初、地元雇用のエンジニアなどを中心に百人体制でスタートし、最終的には二百人体制をめぐっています。投資総額はおよそ百億円。

HOYAでは同社の百パーセント子会社であるソフトウェア開発の「HOYA情報システム」が、益城町のテクノリサーチパーク内に進出を決めており、HOYAグループの県内への進出は二社目となります。

一方の日本油脂株式会社の計画によると、新工場は「日本油脂熊本工場」で、用地面積は約四ヘクタール。

今年の十月には工場建設に着手し、平成四年四月に第一期の操業を開始、平成六年四月には第二期の操業を開始する予定です。

従業員は当初十三人でスタートし、最終的には三十五人体制をめぐります。



熊本中核工業団地位置図

総投資額はおよそ二十億円。これで、熊本中核工業団地に進出した企業は十社目となり、残すところあと四区画となりました。

※ 半導体フォトマスク……IC (集積回路) やLSI (大規模集積回路) に焼き付ける集積回路の複雑なパターンを、ガラス基板や金属基板に描いたもの。



江藤屋敷

県重要文化財に指定

国指定に
足掛かり

一般に公開されています。

指定を受けたのは母屋と長屋門で、その理由として県は①住宅に「中の部屋」や「次の間」と呼ばれる江戸時代中期と末期の座敷を持ち、当時の座敷の変遷がたどれる。②江戸末期から明治初期に建てられた長屋門など全体的に上級住宅の姿を伝えている一点をあげています。

指定に伴い、建物の補修や維持費用が県の補助対象となり、指定からもれた庭園なども将来追加指定

定される見込みです。

江藤家の先祖は、豊後・大友家の家臣。その後、在郷武士として細川藩家老の家臣などを経て、明治時代には四百町歩余りの田畑を持つ県内最大級の地主となったのはあまりに有名です。

県重要文化財に指定された当主の江藤武彦さんは「家を永久に残すためにも指定はありがたい。ずっと庭の掃除などの奉仕をしてきてくれた近所の方にも感謝したい」と喜びを語っていました。

大津町の指定文化財で、江戸時代の豪邸として知られる「江藤屋敷」（江藤武彦さん宅）が、このほど熊本県の重要文化財に指定されました。

民家が県の指定を受けたのは八代郡竜北町の伊藤家住宅に次いで二番目。

町は、「江藤屋敷」を国や県の文化財指定を受け未永く保存しようとして一昨年から昨年にかけて三回の実測調査を実施、県に対して文化財指定を申請していたもので、今回の県指定により国指定の足掛かりができたといえます。

「江藤屋敷」は、敷地面積が約五千九百平方メートル。母屋が二階建て延べ約六百五十平方メートル（うち一階約五百二十平方メートル）。

敷地内には長屋門、土蔵、裏門庭園なども残っており、毎年一回



喜びの江藤武彦さんと江藤屋敷



図書館での読書活動の様子

昨年の四月に開校したばかりの室小学校（緒方博司校長・六百十八人）が、このほど第三十六回全九州学校図書館コンクール（西日本新聞社など主催）でみごと優秀賞を受賞しました。

県内から選ばれたのは、室小学校のほか鹿本町の来民小学校のわずか二校で、大津町からはもちろん初めてのことです。

室小学校の読書活動の特徴は、各学年ごとの国語の時間を毎週一時間、読書にあてている点です。

最初は先生が児童に本を読んで聞かせ、次に自分で本を選び、さらに読ませる活動にと段階的に本に親しませています。

このほか、各学期ごとに一回家族を交えて行う「ふれあい読書」

も実施されており、児童に対するユニークな読書活動を展開しています。

図書館を利用する児童の中には「家に帰ってから毎日日本を読んでいる」とか「だんだん本が好きになってきた」という子もおり、着々とその成果があがっているようです。

図書館には現在約八千五百冊の本がありますが、児童に人気があるのは絵本や動植物の本、伝記物の本とか。

図書館担当の吉田ひとみ先生は「最近はお好きな児童が増えまして、本の貸出しも多くなってきました」とうれしそうに語っていました。

あんなこと・こんなこと

室小学校

ユニークな読書活動で 優秀賞に輝く

全九州図書館コンクール

中核工業団地に

アクセス道路開通

全長4.4km

五年間の歳月をかけて工事が進められていた町道高尾野線と町道新小屋桜山線が、このほど完成し一月三十一日に開通式が行われました。

この二本の道路は、いずれも熊本中核工業団地の重要なアクセス（連絡）道路の一部で、高尾野線は同団地内を縦断する約一・八キロ（巾員十二メートル）の道路、一方の新小屋桜山線は高尾野線と県道矢護川大津線とを結ぶ長さ二・六キロ（巾員十メートル）の道路です。

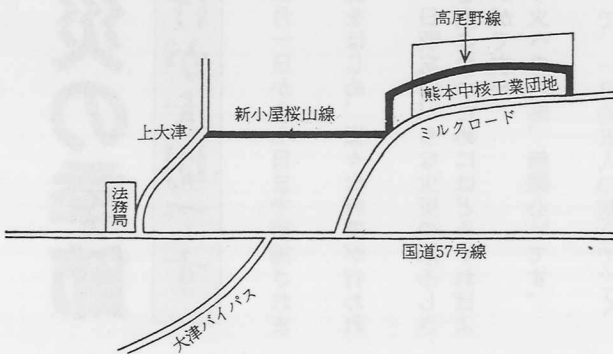
総事業費は、合計およそ六億九千万円。

道路にはまだ植栽されていませんが、ゆったりとした歩道沿いには今後つつじなどが植えられる予定です。

地権者や工事関係者などおよそ百人が出席して行われた開通式では、西岡町長が「地権者や関係者の皆さんのおかげをもちましてりっぱな道路ができました。厚くお礼を申し上げます。これを機会に熊本中核工業団地がさらに発展することとしたいと思います」とあいさつ。



開通式で行われたテープカットの様子



また、県土木事務所の中山所長や緒方議長らが祝辞を述べた後、テープカットが行われ、参加者全員で町道の完成を祝いました。



完成した道路（高尾野線）

寒さなんてなんのその

チビッ子たちも元気に大綱引き

室の十五夜大綱引きが、一月十五日に旧国道57号線を使って行われ、家族連れなどおよそ三百人が東西に分れて大綱を引き合いました。

綱引きが始まったのは午後七時。室消防団の鐘の合図とともに、つめかけたチビッ子や保護者などがいっせいに縄に飛びつき、寒さを吹き飛ばさんばかりに力一杯大綱を引いていました。

この大綱引きは、室地区の新春恒例行事として毎年行われていますが、この大綱の由来は江戸時代



まで逆のぼり、上大津にあった御倉の米俵を解いた縄で作られたのが始まりといわれています。

現在の大綱はおよそ五十メートルほどですが、大正時代までは長さ百メートル以上もあったといいます。

東京フレックス 工場建設に着手

昨年の九月に熊本中核工業団地に進出協定を結んだ東京フレックス（本社千葉県船橋市、前島宗志社長）の熊本工場の起工式が、二月五日に工事関係者などおよそ二十人を集めて行われました。

同社は、配管機器を製造する会社で、熊本工場の敷地面積は約二万九千平方メートル、建築面積は約一万平方メートルの予

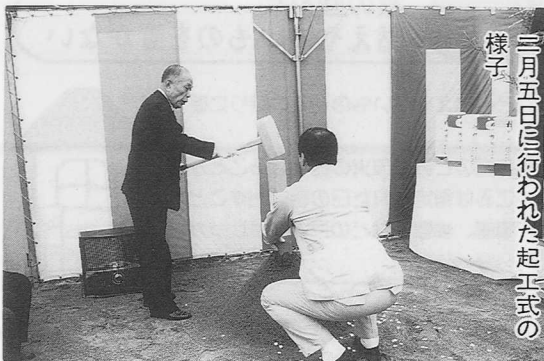
定です。

総投資額は三十億円。

工場は今年の八月には完成し、十月から操業開始の予定です。

これで、熊本中核工業団地に工場を建設することになったのは、濱田重工㈱に次いで二社目となりました。

当社の発展が期待されます。



三月五日に行われた起工式の様子

あんなこと・こんなこと

注意 火災の季節

日頃の心がけが大切です

「春の全国火災予防運動」が、三月一日から七日まで実施されます。この期間中、消防署では消防訓練をはじめ、様々な行事が行われます。

これらの行事に積極的に参加し、日頃忘れがちな火災の恐ろしさを改めて思い起すと同時に、火災を出さないためにはどうすればいいのか家族で話し合ってみてはいかがでしょうか。

今年の防火標語は、「まず消そう火への鈍感、無関心」です。

一年を通じて火災がもっとも多いのが、冬から春先にかけてのこの時期です。

この時期は空気が乾燥し、強風が続くなど火災が発生しやすい条件がそろっています。それだけに、ちょっとした火への不注意が、大きな火災につながります。

平成元年一年間の火災発生件数は、五万五千七百六十三件。死者は千七百四十七人

で、一日約五人の割合で亡くなっています。

火災の種類でもっとも多いのは建物火災です。一日に約九十六件で、十五分に一件の割合で発生しています。

こうした火災の多くは、日頃の心がけでかなり防ぐことができますが、それでは家庭から火事を出さないためにはどのような点に気をつければよいのでしょうか。

火の用心を兼ねた五つのポイントをまとめてみました。

- ① 寝たばこやたばこの投げ捨てをしない。
- ② 子供にはマッチやライターで遊ばせない。
- ③ 風の強いときは、たき火をしない。
- ④ 天ぷらを揚げるときは、その場を離れない。
- ⑤ ストープには燃えやすいものを近づけない。

火の用心 ここがポイント

火災はほとんどが“人災”です。「消したつもり」「消えたはず」がとんだ大火災につながります。何よりも大切なのは日ごろからの備え。それも言葉で理解するのではなく、みんなが実行することが重要です。

1 コンロ

天ぷらを揚げるときは、その場を離れない

①最近、台所のコンロから出火する火災が急増中。フライやてんぷらなどの揚げ物が食卓にふえたことや、主婦の油に対する知識不足などが原因といわれています。

- ②その場を離れるときは必ず火を消してから（炎を小さくしてコンロを離れる人が多いが、食用油は350度程度になると自然発火する）。仕事、外出、雑談、電話、テレビ、片付けなどが要注意。
- ③ガスコンロの周囲や上部に、燃えやすいものを置かない。



2 たばこ

寝たばこ、たばこの投げ捨ては厳禁

- ①たばこは決めた場所以外では吸わないようにする。
- ②灰皿は大きめのものを使用し、常に水を入れておく。
- ③歩行中や作業中にくわえたばこはしない。
- ④火のついたたばこを放置しない。その場を離れるときは完全に火を消してから。



3 たき火

風の強いときに、たき火をしない

- ①たき火をするときは、その場を絶対に離れない。
- ②周辺から燃えやすいものや危険物をかたづける。
- ③水を入れたバケツを忘れず準備しておく。
- ④子どもだけでたき火をさせない。
- ⑤たき火が終わったら、完全に火を消す。



4 放火

家の回りに燃えやすいものを置かない

- ①新聞紙などの燃えやすいものを家の回りに置かない。
- ②夜に出す家庭のごみが放火的となることがあるので、ごみは指定された日の朝に出すこと。
- ③空き家、車庫、物置きなどの戸締りはしっかりと。



国民年金には みんな加入



国民年金は、日本国内に住んでいる二十歳以上六十歳未満のすべての人が加入して支えている大切な年金制度です。

いままでは、希望する人だけが加入する「任意加入」となっていた二十歳以上の昼間部の大学、専修学校などの学生も、今年の四月からは国民年金に必ず加入することになります。

もしも国民年金に加入していない人が、交通、スポーツなどによる事故または病気で障害者になった場合には、障害基礎年金は受けられません。国民年金に加入して保険料を納めることでその資格が得られるのです。

保険料は、第一号被保険者として、自分で納めなければならないが、加入者本人や世帯主の所得がないか、一定の基準以下で保険料を納めることができないう場合は、保険料が免除される申請免除制度があります。

まだ加入していない人や、会社を退職した後、学校を卒業した後勤めるからと未加入のままになっている人は、加入手続きを忘れていた手続きを遅れると、将来、年金がもらえないことにもなります。そういう方はいますぐ職場年金係で、国民年金加入手続きをしましょう。



納めましたか

国民年金の保険料の納め忘れはありませんか？

今のお年寄りの年金は、みなさんの納めた保険料で支払われています。あなたの保険料が、お年寄りの生活を支えているわけです。

また、保険料を納めることは、みなさんやみなさんの家族にとっても大切な意味を持ちます。もし納めないでいると……、

- 将来、老齢基礎年金を受けられなかったり、減額される。
- 障害者になっても障害基礎年金が受けられない。
- 万一の場合、奥さんやお子さんが遺族基礎年金を受けられない。

このようなことのないように、「みんなのために」、「自分自身のために」、国民年金の保険料は必ず納めましょう。

足手荒神初市

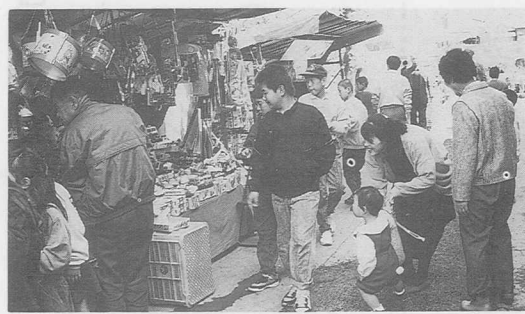
往年の賑いの再現を

郷土史ひとくちメモ

春一番が吹くと間もなく「大津初市」である。正式には「足手荒神初市」が正しい。神社誌によれば西鶴甲斐神社俗称足手荒神とある。

天正十五年（一五八七）豊臣秀吉の九州平定により肥後に入国した佐々成政により実施された検地に反対して起上った肥後の国衆（在地武士）の一人御船の城主甲斐宗立は戦に敗北、嘉島町六嘉の地

蔵堂で手足を斬り放れて死んだと伝えられている。村人が其の地に祀ったのが足手荒神である。時を経て、室町に住む清本氏が屋敷神として祀ったのが評判となり近隣より手足の病などで参詣する人々で賑うようになり、た事で地元繁栄を願った室の有志が、宗立の初命日三月十五日に「市」を催したのが「足手荒神初市」の由来である。市で売られる特産菓子飴を市飴といわれ、型で人気がある。またこの頃の春の嵐に見舞われて「雨市」となる事も多く「雨市や飴市」と



昨年の大津初市より

比喩される。市の場も本来の発祥地に移し、往年の賑いを再現したいものである。

文化財保護委員 吉村 昌之

熊本県農業コンクール表彰

平成二年度熊本県農業コンクール大会の表彰式が、二月十五日に県庁で行なわれ、組織農業部門で中陣内地域農業集団（代表者江藤堅）が部門優賞を、創意開発部門で下陣内の徳永浩二さんが部門特別賞及び九州農政局長賞を受賞されました。



▲喜びの徳永浩二さん

ト化を図っています。

徳永さんはカーネーション三十アールを栽培する花き農家で、交配による新品種の開発やバイオ施設によるメリクロン苗の養成が高く評価されたものです。

表彰を受けた中陣内地域農業集団

本県農業コンクール大会





元気家族の

ストレスコントロール8か条



家族みんなの健康づくり... あなたはストレスをコントロールできていますか？

①肩の力を抜き、自然体で生きよう。



肩ひじ張った人生は、心の疲労のもと。ゆったりと、おおらかな気持が大切。あくまで自然体で人生を歩みたいもの。

⑥体と心の“逆立ち”をしてみよう。



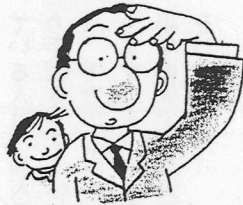
マンネリズムはストレスの引き金。折にふれ、いつもとちょっと見方を変える“心の逆立ち”をしてみよう。また、実際に“体の逆立ち”をしてみても、気分転換には最高。

②心から打ち込める趣味や目標をもとう。



“生きがい”はストレス克服の妙薬。仕事や育児以外に、自分から心から没頭できるライフホビイをみつけましょう。

⑥過去にとらわれず、明日を考えよう。



過ぎ去ったことをあれこれ考えるより、常に前向きな気持で、将来のことを考えながら生きたいもの。人生の“ものさし”はいまよりちょっと目盛りが長目のものに切り替えましょう。

③何でも相談できる友人をもとう。



心配ごとや悩みごとを1人で抱え込むのはストレス蓄積のもと。家族や仕事仲間以外にも、何でも心を打ち明けられる友人をもちましょう。

⑦できるだけふだんと違うことをしよう。



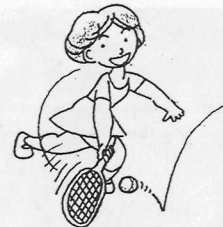
仕事がデスクワーク主体の人は体を動かすことが、体を酷使する仕事の人は休むことがストレス解消には有効。くらしの中にふだんの生活習慣とは対極にあるものを少しでも取り入れるよう心がけるとよいでしょう。

④時には、ちょっと横道にそれてみよう。



わき目もふらず、まっすぐ進むのもいいことですが、時には横道にそれて、少し道草をくうのもいいもの。心にゆとりが生まれ、人生の幅がより広がります。

⑨汗をかいてスカツとしよう。



努めて運動を行い、気持ちのいい汗を流しましょう。できれば、趣味としてのスポーツをくらしの中で定着させたいもの。

昨年の公民館大会より



第7回 生涯学習へ向けて 公民館大会

日時 3月9日・10日
午前10:00～午後5:00
会場 大津町中央公民館・文化ホール

記念講演会
○三月一〇日 午前一〇時
○文化ホール
熊本弁で楽しいおしゃべり
○講師 マイケル・ラッタ氏
「文化の違い、熊本弁の研究」

《昼食コーナー》
汁 子 団
+ 子
お に ぎ り
||
200 円
(福引付き)

○展示の部 (九日～十日)
高齢者書道・短歌・写真・
つまみ絵・アートフラワー・
岩坂老人会「ひょうたん」・
盆栽・パソコンほか
○発表の部 (十日)
壮年八日会ダンス・高齢者ダンス・
高齢者民謡・高齢者詩吟・
健康教室及びクラブ・カラオケ・
エーデルヴァイス・謡曲・
日本の唱歌を歌う会・ひまわりダンス・
子供バレエ・ジャズダンス・
英会話教室・読書グループほか

地球に愛を

同和問題はみんなの問題

寒くない。冬だとい
うのに寒くない。あの
ブルッとくる寒さがな
い。思えば去年の冬も
寒くなかった。一昨年
もあまり寒くなかった
ような気がする。
お年寄りと話しをし
る事が多い。
「昔はたいぎや寒か
った」
みなさん、そうおっ
しゃる。ふりかえれば
確かにそうだという気
がする。子どものころ
よく雪で遊んだ。水溜
りには薄く氷が張って
いた。近ごろはそうい
うことがあまりない。

「温室効果」「地球
の温暖化」そんな言葉
を新聞やテレビでよく見る。言葉
の印象はたいへん優しい。いいこ
とのように思える。とりわけ寒が
りの筆者にはありがたい。
しかし、そのやさしい言葉の意
味するところは恐ろしい。

過去、戦争のなかった時代はあ
ったろうか。第二次世界大戦後、
朝鮮戦争、ベトナム戦争、フオー
クランド戦争、イラン・イラク戦
争、そして今度の湾岸戦争、この
地球上から戦争の二文字が消える
日は来るのだろうか。

争いや戦争は差別の心から起き
る。差別の心は相手の立場を認め
ない。自分の利益のためなら踏み
にじつてもいいと考える。だから
戦争になる。

人間は誰でもいい環境で平和に
暮らしたいと考えるものだ、と思
う。それは日本国憲法でもうたっ
てある。その憲法を活かさなけれ
ばならぬ。

人類は地球を好きなようにあつ
かかってきた。これからもそうして
いくだろう。
でも、少しずつ地球に思いやり
を向けて来た。自然を守ろうとい

さらに憲法は差別を禁じてい
る。すべての人に基本的人権を保
障している。それにもかかわら
ず、その基本的人権を踏みにつら
れている人がいたとしたら、私達
はその現実を目に向け、改めさせ
なければならぬ。
「そんな人がいるのか」そう思
うのなら、自分の心に問うてみよ
う。自分に「差別心」がないかど
うか、しっかり見詰めてみよう。
そうすればおのずと分かるはず、
と思う。

法定労働時間 週四十四時間に短縮

労働省は、平成三年四月一日か
らの法定労働時間を週四十四時間
とする政令をこのほど公布しまし
た。
昭和六十三年四月に施行された
改正労働基準法では、一週間の法
定労働時間を四十時間と本則に定
める一方、当面の期間、週四十六
時間とする政令を定めていました。
今回の改正は、この政令部分を
週四十四時間に短縮し、その一方
で、これまで週四十八時間が適用
されていた猶予対象の事業場に二
年間に限り四十六時間を適用する
としています。

これによって、たとえば製造業
では常時雇用する労働者が百人を
超える事業場では週四十四時間が
適用され、百人以下の事業場では
猶予対象の週四十六時間が適用さ
れることとなります。
なお、運輸交通業、鉱業、清掃
と畜業は全規模が猶予対象事業場
なので週四十六時間が適用になり
ます。反対に、金融広告業、通信
業、教育研究業は全規模が週四十
四時間の適用対象となります。

今回の法定労働時間の改正に伴
って、三カ月単位の変形労働時間
制の要件のうち、三百人以下の事
業場で適用される一定期間の週平
均労働時間も、これまでの四十四
時間から四十二時間に。
また、一週間単位の非定型的変
形労働時間の要件である週平均の
労働時間も四十四時間から四十二
時間に短縮されます。

改正後の法定労働時間の枠組み

(平成3年4月1日以後)

業種	規模 301人 以上	101~ 300人	31~ 100人	10~ 30人	1~9人
製造業	44	44	46	46	46
鉱業	46	46	46	46	46
建設業	44	46	46	46	46
運輸交通業	46	46	46	46	46
貨物取扱業	44	44	44	46	46
商業	44	44	46	46	48
金融広告業	44	44	44	44	44
映画・演劇業	44	44	44	46	48
通信業	44	44	44	44	44
教育研究業	44	44	44	44	44
保健衛生業	44	44	44	46	48
接客娯楽業	44	46	46	46	48
清掃・と畜業	46	46	46	46	46
官公署	44	44	44	44	44
その他の事業	44	46	46	46	46

土地は限りある資源



みんなで活かし 豊かな未来

毎年四月は「土地月間」です。

私たちは、狭いながらも豊かな自然に恵まれたこの国土を、大切に有効に利用していかなければなりません。土地の買占めや地価の高騰で、国土利用を混乱におとし入れるといった事態は未然に防がなくてはなりません。

土地基本法では、みんなに守ってもらいたい次の四つのことを「土地についての基本理念」と呼んでいます。

①土地については公共の福祉が優先します。

ある人が自分の土地をどう使うかは周りの人に大きな影響を与えます。

それだけではありません。近くに鉄道の駅が出来たり道路が出来たりすることで土地の値段は大きく変わってしまいます。

こんな土地であるからこそ、土地については公共の福祉が優先します。土地の公共的な性格にふさわしい制限や負担が課せられることが必要です。

②土地は適正に、計画的に利用される必要があります。

土地は、まわりの状況に応じて適正に利用されてこそ、価値の出てるものなのです。みんなが計画なんかそつちのけ、自分のやりたいようにしたらどうでしょう？自宅の横には工場が、田畑の横には高層ビルが……これではみんなが困ってしまいます。

みんなが計画に従って、仲良く

過ごせるように、土地を利用していくことが大切です。

③投機的な土地取引は行われてはならないものです。

土地は限りのあるとても大事な資源です。みんなが自分の利益だけしか考えず土地ころがしをやったらどうでしょう？本当に土地の必要な人は生活にも困ってしまいます。

④価値の増加に伴う利益は適切な負担で社会に還元されねばなりません。

道路の建設や周囲の様子の変化など、まわりの状況の変化によって生じる利益には、適切な負担をして頂き、社会に返してもらわなくてはなりません。

土地取引には

届出が必要

国土利用計画法は、「土地についての基本理念」にのっとり土地



届出をしないと

① 法律で罰せられます。

届出をしないで土地取引をしたり、偽りの届出をすると、6カ月以下の懲役または100万円以下の罰金に処せられることがあります。

② 税法上の特典がうけられなくなることがあります。

(1) 届出をしないで土地を譲渡すると、特定住宅地造成事業等のために土地を譲渡した場合の譲渡所得の特別控除の適用が受けられなくなることがあります。

(2) 届出をしないで造成宅地などを譲渡すると、法人等の土地譲渡益重課の適用除外措置が受けられなくなることがあります。



の投機的取引や地価の高騰を抑制し、乱開発を防ぐため土地取引について届出制を設けています。大津町では、五千平方メートル以上の土地の取引をしようとするときは、この法律により、あらかじめ知事に届け出なければならぬことになっています。

土地の所在する市町村役場に届出て下さい。届出を受けた知事は、取引価格と利用目的について審査を行い、価格が著しく適正を欠く場合や利用目的が土地の利用に関する計画に適合しない場合等には、取引の中止または変更を勧告することがあります。それ以外の場合には、届出日から六週間以内に勧告をしない旨の文書による通知（不勧告通知）をします。この通知を受けとれば契約ができることとなります。

詳しくは役場企画課へ
☎(293)3111 内線342

あなたの食生活はだいじょうぶ？

—日本型食生活のすすめ—

私たちが、望ましい食生活を実践するために、このほど「新たな食文化の形成に向けて一九〇年代の食卓への提案—」（農林水産省）が発表されました。

これは、食生活を栄養面だけでなく、食行動の面からも考えた報告書で、三つの視点と七つの提案を述べ、これからの食文化を考えています。

ここでは、この報告書をもとに「日本型食生活」の現状と問題点を踏まえ、望ましい食生活を実践するにはどうすればよいかをみてみましょう。

変わりつつある

「日本型食生活」

日本は、周囲を海に囲まれた南北に細長い国土をもち、四季の変化に富んでいます。こうした風土の中で、二千年の歴史をもつ米をはじめ、野菜や水産物など新鮮で多種多様な食料が、私たちの生活を支えてきました。

かつて日本の食生活は、ごはんなどの炭水化物が多く、畜産物・バターなどの脂肪が少なめでした。

しかし、明治以降に外国、特に欧米の食文化を積極的に取り入れ、洋風化という形で徐々に変化

してきました。

現在の私たちの食生活は、伝統的な米、魚、野菜、大豆を素材としています。これに肉、牛乳、乳製品、油脂、果実などが豊富に加わった結果、全体としては炭水化物がいくらか減り、その分脂肪が増え、平均的にはちょうど栄養バランスのとれたものになっています。

しかし、最近では食生活の「環境」が大きく変わりつつあり、理想的であるといわれる「日本型食生活」にも変化がみられるようになってきました。

たとえば、食生活はさらに欧米型に近づき、ごはんなどの炭水化物の消費量が減る一方で、畜産物など脂肪の摂取量が増える傾向が続いています。

これでは栄養バランスは崩れ、脂肪のとり過ぎになってしまいます。このままいくと、欧米諸国でみられる肥満問題、成人病問題が深刻化することは明らかです。

食に対する

意識を高めよう

このまま放置しておくくと、私たちが築き上げてきた優れた日本の食文化を失うことになりかねません。

特に最近では、単独世帯の増加、婦人の社会進出、一人ひとりの生活様式の多様化などにより、独りで食事をする「孤食化」が進んでいます。家族と一緒に住みな

がらも、食事は独りでとるといったケースが少なくありません。

このように、食生活の環境が変化していくなかで、私たちが望ましい食生活を実現していくためにはどう対処していけばいいのでしょうか。

それには、まず私たち一人ひとりが食生活に関心をもち、食意識を高めていかななくてはなりません。

そして、一人ひとりが自らの年齢や生活様式に合わせて、適正な食生活を組み立て、実行することが大切でしょう。

食卓への三つの視点

- ① 私たち一人ひとりが、自らの食生活と健康に責任をもつ必要があること。
- ② 家族や仲間が協力し合い、豊かで楽しい食卓づくりを心がけること。
- ③ これからの私たちの食卓は、「何を」「どれだけ」食べるかではなく「どのように」食べるかを考える段階にきていること。

楽しい食卓づくりの七つの提案

- ① 主食としてのごはんを中心に多様な副食を組み合わせよう。
- ② 生活様式に対応した生活リズムや食生活スタイルを確立しよう。
- ③ 多様な形で食を楽しみ、生活の豊かさを広げよう。
- ④ 幼年期には多様な味に慣れさせ、豊かな食歴をつくり上げよう。
- ⑤ 青少年期には生活リズムに合った食生活を確立しよう。
- ⑥ 壮年期には、ゆとりと潤いのある食卓づくりに心がけよう。
- ⑦ 高齢期には、食を通じて世代を超えたコミュニケーションの輪を広げよう。



フエニックス精工

大型テレビと緞帳を寄贈!

目録を手渡す福本社長



工業団地で操業を開始しているフエニックス精工(本社滋賀県)の福本宜昭社長が、二月十九日に西岡町長を訪れ、「完成間近の老人福祉センターの備品に役立てて下さい」とテレビと緞帳を寄贈されました。

この寄贈は、同社の大津町での操業開始を記念して行われたもので、寄贈されたテレビは四十三インチの大型カラーテレビ。
老人福祉センターが完成し、緞帳とともに同センター内に設置される予定です。

昨年十二月に大津町と進出協定を結び、今年の二月一日から室

親睦グループ

菊阿会

母校に寄付



ほとんどの菊阿中学校の卒業生という親睦グループ菊阿会(斉藤洋征会長・四十人)が、二月五日に母校の菊阿中学校を訪れ、「生徒の教育に役立てて下さい」と寄付を行いました。これは、このほど同会が行ったゴルフのチャリティーコンペの益金を寄付したもので、同会の斉藤会長は「寄付をしたのは今回が初めてですが、今後も続けていきたい」と語っていました。

ありがとうございました。寄付金は、教育の振興のため大切に使わせていただきます。

募集とお知らせ

南阿蘇鉄道の

独立記念行事

○期日 三月三十一日(日)午前
十時二十分より

○場所 高森駅公園特設ステージ

※雨天の場合は高森高校体育館

○内容

・ふるさと太鼓の競演

・お猿のショー

・原一平ショー

・うまか市

通信制高校のご案内

F M放送を利用した通信制高校で、あなたも学習してみませんか。三年間で卒業可能で、年齢、学力、国籍など一切問いません。学習は次のように進められます。

① 放送授業をカセットテープで聞きながら自宅で学習する。

② レポートを提出して添削指導を受ける。

③ 月平均二回の日曜スクーリングに出席して直接指導を受ける。

④ 年三回試験を受ける。

※問い合わせ先

千熊本市大江町渡鹿二二三

東海大学付属望星高等学校
☎(382) 1146

平成三年度

固定資産課税台帳の

縦覧

例年三月一日より二十日間実施しております固定資産課税台帳の縦覧は、一部法改正の予定(国会審議中)でありますので、今年は左記のとおり行います。

縦覧できる人は、納税義務者及び納税管理人の方です。納税義務者が死亡されている場合は、法定相談人となります。

○期日 四月四日～四月二十三日
(ただし七日、十四日、二十一日の日曜日と十三日の土曜日を除く)

○時間 午前八時三十分～午後五時(ただし六日、二十日の土曜日は午前中)

○場所 大津町役場 税務課

○持参品 印鑑

※代理の方は、委任状をお持ち下さい。

危険物取扱者 消防設備士の方へ

◎免状の写真書換えはお済みでしょうか?
次の場合平成四年三月三十一日までに免状の写真に係る書換えが必要で

一 昭和五十四年三月三十一日以前に交付された免状を持っている方。
二 昭和五十四年四月一日～五十七年三月三十一日の間に交付された免状を持っている方。

○ 昭和五十七年四月一日以後に交付された免状を持っている方は、例外なく免状交付後十年以内に書換えが必要です。

○ 免状の亡失等により再交付を受けた免状を持っている方は、再交付日後十年以内に写真の書換えが必要です。

○ 新しい免状はカード式です。申請その他の問合せは

菊池南部消防本部防災課まで
☎(293) 4019

農地の転用は 許可を受けてから

農地は農業の基礎であり、国内食糧の生産に大切な資源です。

このため、農地を宅地など農地以外に転用し、農業以外の目的に

精神薄弱者更生施設

「つくしの里」

職員募集

○勤務先

大津町大字平川字葉山四〇〇
社会福祉法人 清和会
精神薄弱者更生施設

○採用人員・職種

指導員(男子) 若干名
(女子) 四～五名

看護婦 一名

調理員 三～四名

○問い合わせ先

〒860

熊本市清水町大窪三七一

久保寛子方

「つくしの里」事務局

☎(353) 0714

労働安全衛生法に

基づく

各種免許試験の

日程決まる!

労働安全衛生法に基づく各種免許試験の平成三年度上半期における試験日程が決まりました。

詳しいことは、九州安全衛生技術センターが最寄りの労働基準監督署へお尋ね下さい。

○問い合わせ先

九州安全衛生技術センター
☎0942(43) 3381

研修コースの御案内

(平成3年4月実施予定分)

雇用促進事業団
熊本技能開発センター

コース名	実施予定日	時間	定員	経費
第2種電気工事学科	4/14, 21, 28, 5/12, 19 (5日間)	9:00~16:00	20名	3,000円
ワープロ入門入座	4/22, 23, 24, 25, 26, 27 (6日間)	月～金 18:00~21:00 土 13:00~16:00	20名	1,000円
一太郎入門	4/1, 3, 5, 8, 10, 12 (6日間)	18:00~21:00	20名	1,500円
表計算ソフトロータス入門	4/15, 17, 19, 22, 24, 26 (6日間)	18:00~21:00	20名	1,500円
建築製図入門	4/6, 7 (土～日) (2日間)	9:00~16:00	10名	1,000円
測量初級	4/20, 21 (土～日) (2日間)	9:00~16:00	10名	1,000円
M/Cプログラム作業入門	4/10, 11, 12 (3日間)	9:00~17:00	5名	1,000円
自動プログラム作業入門	4/8, 10, 12, 15, 17, 19, 22, 24 (8日間)	18:00~21:00	6名	500円
プラスチック成形作業 1, 2級	4/25, 26 (2日間)	9:00~17:00	6名	500円
配管ろう付け	4/15, 17, 19, 22 (4日間)	18:00~21:00	10名	3,000円

(注) 定員になり次第締め切りの場合がありますので、早めに申し込んでください。
詳しくは、熊本技能開発センターにお問い合わせ下さい。
☎861-11
菊池郡西合志町須屋2505-3
電話 242-0391

技術講習会のお知らせ

受講資格 受講後就業を希望する婦人
受講料 無料(ただし、教材費は自己負担)

講習	科目	経理(初級) (ワープロを含む)	経理(中級)
	期間	4/19~6/5	4/15~6/7
	曜日	月・水・金	月・水・金
	時間	10:00~16:00(1日5時間)	
	場所	熊本県福祉会館3階会議室 熊本市手取本町8番3号	
受付	月日	3月12日(火)~13日(水)	
	時間	9:30~15:00	
	場所	熊本県婦人就業援助センター 熊本市手取本町8-3 熊本県福祉会館 4F ☎096-354-2301	

※申し込み受付は、健康保険証をご持参下さい。

今月の相談

相談	期日	時間	場所	相談員
行政相談	13日(水)	午前9時半~正午	役場 町民相談室	長野 和子
法律相談	16日(土)	午前10時~正午	役場 町民相談室	弁護士 坂本 秀徳
心配ごと相談	4日(月)	午後1時半~3時半	隣保館	宇野サチ子
	5日(火)	午後1時~4時	憩の家	来海 守
	12日(火)	〃	〃	松岡 悟
	19日(火)	〃	〃	大山 高顕
	26日(火)	〃	〃	阪田 一磨
身体障害者相談	11日(月)	〃	〃	大塚 一夫
税務相談	11日(月)	午前10時~午後3時	役場 町民相談室	税務協会 所属税理士
年金相談	20日(水)	〃	〃	社会保険 相談専門員
園芸相談	17日(日)	午後1時半~3時	大津分館	斉藤 節夫

モシモシ健康情報

熊本
096
(ミミツワ)通話

385-3300

健康問題を
24時間、
日替わりでお
送ります。

3月

月	子供の脊柱側弯症
火	アレルギー性鼻炎
水	口内炎について
木	口の中にできる癌
金	漢方薬についてその②(飲む時の注意)
土/日	にきびの治療その①(高校生までのにきび)

主催/熊本県保険医協会

善意

ありがとうございます

ごさいいます

社会福祉協議会

●香典返し

- 金一封 森 坂田今朝雄様
- 平川 古庄 保幸様
- 下町 大塚 誠也様
- 平川 宇野 拓治様
- 瀬田 合志ヌビ子様
- 矢護川 荒木 関夫様
- ニコニコ献金
- 金一封 下町 帆保 義信様

すぎなみ園

- 飲物 岩坂老人クラブ代表 坂本立身様
- 菓子 菊池市 齊藤ツツキ様
- 〃 南川様外一〇名様
- ヒロス 松古閑 大山高顕様
- 菓子 あげぼの 加藤英子様
- 文具 南文洋堂様
- 野菜 光尊寺白ふじ会様
- 金一封 室 大塚厚子様
- のり 熊本市 中島千鶴様
- 野菜 室 岩本国保様
- タオル・石鹸 室町農協婦人部様

つつじ山荘

- ボランティア 城北高等学校生徒徒様
- 野菜 陣内 藤本正徳様
- 金一封 引水 東 利彦様
- 果物 三池社中様
- 野菜 錦野 内田繁信様
- 金一封 合志ヌビ子様
- 〃 外牧 中野光弘様
- ボランティア 長陽村 村上さよ子様
- 菓子 室 笠 洋子様
- 野菜 森 吉岡正直様

若草学園

- ジュース 三角町 平野敏昭様
- 果物 獅友会様
- 〃 室 翠源様
- 金一封 福岡県大野城市仲島区 福祉推進委員会 岩坂婦人会様



若草児童学園にはファックスが贈られました

このたび事業開設百周年を迎えるNTTの記念事業の一環として、全国の福祉施設へ、電気製品の寄贈が行なわれ、当町でも、若草児童学園、三気の里にファックスが、老人ホームすぎなみ園、つつじ山荘にコードレスステレホンが、それぞれ届けられました。各施設では福祉向上と速やかな対処を心がけ利用して参りたいと思います。NTTさんありがとうございました。



寄贈されたピアノ

岡部和好さん(熊本市) 真城小にピアノを寄贈

熊本市の岡部和好さんが、このほど真城小学校に「教育の振興に役立てて下さい」と縦型ピアノを寄贈されました。同校ではさっそくピアノを音楽室に据え、音楽の時間や休憩時間などに利用しています。ありがとうございます。

おめでとーごさいいます

出生児氏名	届出人	住所
上村 聡彦	義憲	上の原
杉本 賢二	和寛	下陣内
田畑 祐貴	浩二	内牧
松本 彩佳	充広	室五
田呂 丸歩美	政義	中学通
大村 裕輝	義輝	上中
松岡 由起	秋男	あけぼの
佐藤 愛梨	龍象	天神町
村山 堅太	秀士	あけぼの
白福 麻由	精一	新
松永 公平	一幸	南杉水
荒木 沙耶香	日出登	中島
府内 大祐	公生	飯宿
阪本 良太	明治	瀬田
藤本 けい	高廣	今村
山本 大貴	博康	バイパス
塚本 崇文	昭浩	あけぼの
山本 紗代	英俊	雇用促進
西本 雄亮	正明	あけぼの
大野 愛澄	博	上鶴東
西村 美里	幸秀	岩坂
碓 理沙	弘文	室住宅東
中園 恵太	富男	大津東
吉田 和貴	孝輔	引水

おくやみ 申し上げます

死亡者氏名	満年齢	住所
山本 彩加	高弘	真木
山本 裕也	健司	上鶴三
瀧本 竜馬	光憲	あけぼの
田中 洋貴	悦郎	立石
阪口 神悟	孝一	あけぼの
吉岡 翔平	優子	前田町

※訂正
前月号の農林業センサスの調査結果の中で、専業農家数三百四、第一種兼業農家数三百九十六、第二種兼業農家数六百八十五とあったのは、それぞれ三百三十五、三百六十六、六百八十四の誤りでした。訂正してお詫び致します。



俳句

大津俳句会

狩の宿その一軒のための橋

佐藤艸魚

見えてゐて凍滝へ径つながらず

井芹真一郎

凍星の一つこぼれんばかりかな

佐々佳子

成人の祝の空とし晴れわたる

大田黒美代子

凍滝に震へるやうな水音あり

武藤規子

大枯野風だけの道吾もゆく

坂本セキ

臘梅のかざやいて空かざやいて

高見久子

咲きさうな期待に散るも冬のバラ

西本明子

線のみで描き上げたる枯木かな

渡邊佳代子

去年今年同じ机の上のもの

家人元子

天の声地の声大事初みくじ

江藤みち

雪晴れや空の青さが眼にしみる

小山田浩之

心待ちする客来たり小正月

大田黒照子

小さき柚子小さき幸柚子湯かな

西嶋きよみ

凍瀧のこぼせし静かなる水音

市原初女

恋い猫の激しき性か吾を噛む

西本ヒツイ

落葉掃く風の力を借りて掃く

西本フミエ

山茶花の散り敷染めし小さき径

坂口芳太郎

陰りてもなほ臘梅のてらてらと

吉村昌之

つのはな句会

小寒のはなやぐ水に鬼放つ

星永文夫

冬鳥の来る日嬉しき友だより

後藤大典

世界地図焦がして冬の十字軍

田上公代

百姓の素手の厚さよ括簍

鶴田淑子

戦さよあるな水甕はみな伏せて

赤星富子

柿の木のある家に育ちて中学生

大田黒加朱子

退職の父の門出の寒の雨

上杉 波

水仙の墓地の向うの幼稚園

藤本初女

藪の実のどれもいびつな開戦日

志賀孝子

愛憎は杳くて白い梅の花

村元芳子

水甕の水凍らせて母眠る

木庭杏子

ゆうびんの届いてしおらしほうれん草

田代玲子

短歌

大津短歌会

雨霽れて午後を差しくる新ひかり
庭に浴みつつひとり慎しむ

米納三雄

病む夫の平癒願うと元朝をひとり
来て踏む宮の石段

山中栄子

墨の香の匂う新春の書初めは亡夫
の好みし「敬天愛人」

河津イネオ

ふつつと煮えたつ粥のふた取れ
はずすなすしるみどり鮮し

田上ふみ子

あわあわと希みの叶うごとくにも
浜木綿咲けりその丈低く

竹田津温子

門閉しし俣に住まう一人居に米粒
ほども日脚伸びゆく

藤本良枝

逝きし夫想うも空し交したる約束
幾つ果しえぬまま

山内シズエ

水清き紫川に来て見れば今も変ら
ぬせせらぎの音

矢野フジ子

万年青短歌会

初空月成人の日に我が孫の背広姿
を頼もしく見る

上村スミ子

冬枯れの野を思いしに根元には草
の芽緑にはや伸び初めぬ

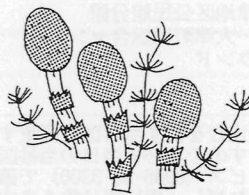
岩下禎蔵

ゴルフ場建設には我も憂うなり除
草農薬の被害なきかと

大田黒海雄

うねうねと連なる山を下に見て
初日輝く白妙の富士

西本ヒツイ



中島短歌会

人の眼は自づとニュースに向きを
らむ緊迫度増す湾岸情勢

合志とえ

諸節のお飾り終へて歳飯にねずみ
等にもと床下に置く

合志文代

ひさびさに帰省せし息が味噌汁の
旨さ言ふなり湯気たつ椀に

古庄恵美

九号の服は大き過ぎますと老いた
る吾に店員の声

矢野和子

鳥あそぶ一樹より良く見ゆるらし
千両の赫き実が消えてゆく

合志 妙

杉山の上ほのかに白き昼の月仰げ
ば裡の修羅も慎もる

木附源一

つづきの声

寒かった冬も過ぎ、屋外で元気に遊ぶ子どもたちの姿があちこちに見られます。

そこで気になるのが、子どもの交通事故です。

子どもの交通事故の原因の大半は、道路への「飛び出し」と「車の直前直後の横断」によるものといわれています。

このような交通事故を防ぐには子どもの「行動特性」を理解することが重要です。

子どもは心身ともに未熟で、考え方や行動も大人と異なっている面があります。

たとえば、一つのことには注意が向くとまわりのものが目に入らなくなり、ボールが道路へ転がっていったりすると急に道路へ飛び出したりします。

また、物事を単純にしか理解できません。手を挙げさえすれば車は必ず止まってくれるものと思ひ込み、車の停止を確認しないまま道路を渡ったりします。

子どもがいつ飛び出してくるかわからない……このことをドライバーの皆さんは十分認識し、子どもとの遊び場所の近くを通る時は特にスピードを落とすよう心がけて下さい。

3月

町のこよみ



1	金	秋の全国火災予防運動（～7日）
2	土	
3	日	ひなまつり 消防団つな引き大会（町G）
4	月	
5	火	
6	水	
7	木	
8	金	
9	土	役場閉庁 公民館大会（中公）
10	日	町民スポーツ相談事業（体力測定・町体）
11	月	
12	火	お誕生月育児相談（午前9時半～10時半・センター）
13	水	町内各中学校卒業式
14	木	1歳6カ月児健診（午後1時半～2時・センター）
15	金	体育施設使用調整会議 グラウンド……午後6時 テニスコート……午後7時
16	土	

17	日	菊池郡子ども会大会（会場：室小）
18	月	
19	火	男性の料理教室（午後7時・中公） 4カ月児健診（午後1時～2時・熊本中央保健所）
20	水	
21	木	春分の日
22	金	
23	土	役場閉庁
24	日	菊池郡市バドミントン大会（町体） 町民スポーツ相談事業（体力相談、講演・中公）
25	月	
26	火	7ヶ月児健診（午後1時半～3時・センター）
27	水	健康教室閉講式
28	木	母親学級（午前9時半～10時・センター）
29	金	県議会議員一般選挙告示日 県移動図書（午前10時半・センター）
30	土	ポリオ予防接種 と き：4月5日（金） 午後2時～2時半 と ころ：老人福祉センター
31	日	
4/1	月	

○憩の家……老人憩の家 大津分館……大津地区公民館分館
中公……大津町中央公民館 センター……大津町民総合センター
町体……町民体育館 町G……町営グラウンド

日曜在宅医		※止むを得ず当番医を変更することがありますので、必ず当日の当番医はテレホンサービス（0968-25-3300）で確認して下さい。ただし、歯科医は除きます。	
月 日	医 療 機 関	電 話	
3月3日	柴田医院 293-2050 熊本リハビリテーション病院 232-3111 城(直)歯科医院 248-6464		
3月10日	竹田津医院 293-2521 菊陽台病院 232-1191 中川(博)歯科医院 0968-25-2334		
3月17日	佐藤医院 293-2550 菊陽病院 232-3171 山口歯科医院 232-4456		
3月21日	今村歯科医院 345-2264		
3月24日	樽美外科整形外科医院 293-2100 菊陽中央病院 232-3939 荒木歯科医院 0968-25-1478		
3月31日	西村産婦人科医院 293-2010 本多医院 232-2021 菊陽中央病院 232-3939		

人口の動き			1月末現在	
	男	女	計	
出生	10	14	24	
死亡	8	6	14	
転入	48	45	93	
転出	31	32	63	
人口	11,515	12,463	23,978	
〔前月比〕		+19	+21	+40
世帯数		7,132戸	〔前月比〕	+14