



広報

おおづまち



激しく国府高校ゴールを攻める大津高校イレブン



必死に声援を送る大津高の応援団



2年連続の優勝を飾った大津高男子サッカー部

平成9年 **12** 月号

CONTENTS

- まちづくり行政懇談会……………②～⑥
- 続・大津のごみはどこへ行くの?…⑧⑨
- からいもフェスタに3万8千人……⑪
- 花いっぱい町にしたい……………⑫⑬

大津高校全国大会出場

第76回全国高校サッカー選手権大会県予選の決勝戦が11月8日、熊本市の水前寺競技場で行われ、大津高校が3対1で国府高校を下し、2年連続4回目の優勝を飾りました。

試合は序盤から大津高校が攻守ともに安定した試合展開で国府高校ゴールを攻め、ハットトリックを決めた主将のFW坂井貴志選手や堅いディフェンス陣などの活躍で試合を決めました。

全国大会は12月末から東京・国立競技場などで行われます。町民の皆さんのご声援をお願いします。

か託に子姿のようなどのをさとるふ

(編区校室・区校津大)

先月号に引き続き、意見交換の主な内容をご紹介します。

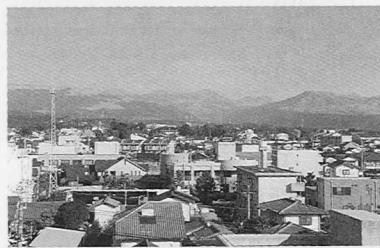
大津 校区

大津東・1区～5区・9区の一部
10区・11区・灰塚・新・引水
引水東・高尾野・新小屋・美咲野

懇談会：10月12日(日)

校区データ (10月31日現在)

人口	9,675人
世帯数	3,120世帯



通学路の安全確保と

自校式給食の導入を

北岡真理子さん(大津小PTA)

昨今のモーターゼーションの発達に伴い、子どもの通学は危険と隣り合わせです。通学路の危険箇所調査などを実施して、改善をお願いします。

また、子どもたちにとって暖かく、出がたての給食を直接提供するための自校式給食の導入を提言します。

学校教育課長

通学路の問題については、昨年各PTAの皆さんに安全点検調査をお願いし、結果を各担当部署に送付して街灯、歩道、ガードレール、信号などの改善をお願いしています。

今後も関係各課との連携を図

りながら早急の改良に向けて努力します。

給食の自校方式については、昭和四十年からセンター方式による給食を行っています。この間約三十有余年、職員は、安くて健康的で安全な楽しい給食を目指して、現在、小学校八校、中学校二校、幼稚園などの分約四千食を調理しています。また、平成元年度からは、給食機械器具の近代化・省力化に取り組んでいます。

今後も、センター方式のメリットであり、集中化による地域差、学校差の解消、学校の負担軽減、施設設備の効率的な利用など、経費を節約し、衛生管理の徹底を図りながら児童生徒にとっておいしく楽しい健康的な給食を目指して現在のセンター方式を継続する方針です。

災害に強い生活環境の整備を

荒木幸一さん(消防団第四分団長)

大規模な水害などが発生した場合の住民の危険回避、復旧については各行政、消防団がさらに連携を密にして住民を含めた体制づくりを確立することが必要と考えます。また、台風などの襲来時についても避難場所、携帯備品などを私たち一人ひとりが日ごろからチェックしておく必要があると思います。

総務課長

風水害に強い生活環境については、今年七月の豪雨の際に出された避難勧告について、住民の方への周知、避難された人々への食事の手配など、消防団と協力して実施しましたが、今後



この経験を生かして、防災計画に織り込みたいと考えています。避難場所については、防災計画で定めていますが、表示サインがありませんでしたので、年次計画で設置していきます。今年度は、百六十万円の予算で三〇四カ所設置する計画です。

明るく美しい町にするために

山田慶子さん(町民生委員)

夜歩くと暗いところが多くあり危険ですので、住宅地の街灯設置をお願いします。また、町から花の苗や種を配ってもらい、たくさんの花を咲かせて明るく美しい町にしたいと思います。それと、「女性の家」を利用して、勉強ができるよう設備の充実と住民へのPRをお願いします。

総務課長

街灯、防犯灯は町内全域に約千三百本あり、その電気料は五百万円程度ですが、これで十分とは考えておりません。本年度は、防犯灯設置のために宝くじ助成金なども利用して五百万円の予算で、各学校の通学路を中心に整備したいと考えています。街灯については、町が補助金

を出して各区で対応していただいていますので、要望個所などにつきましては、区長さんにご相談ください。

「花いっぱい運動」の件ですが、大変ありがたい提言です。

町では、平成十一年の国体開催に向けて、今年マリーゴールド四千五百本、サルビア千五百本、ペゴニア五百本、計六千五百本の苗を作り、民泊地区や各学校に配布して育てていただいています。また、国体の開催時には、一万五千本から二万本の計画しています。国体後も町内の美化運動として残していきたいと考えていますので、ぜひ皆さんのご協力をお願いします。

女性の家の件ですが、女性グループの皆さんから活動拠点が欲しいと要望があっていましたので、今回正式に給食センターの入り口にある建物を「女性研修センター」と位置付けました。建物は少々古いですが、冷暖房設備も使えますし、炊事もできますのでどうぞご利用ください。

独居老人に緊急

通報装置の設置を

矢野健次さん（町民生委員）

緊急通報装置の設置状況につ

いては、大津小学校区の一人暮らしのお年寄り百三人に対し、わずか三十台しか設置されていません。町全体では、三百五十人の中で保有台数は百五十台であります。全世帯に設置が望ましいと思いますので、今後の増台をお願いします。

福祉課長

緊急通報装置の申し込みについては、民生委員さんを通じて在宅介護支援センターで調査を行い設置しています。独居老人世帯の中には、お元気な老人もおられますので必要に応じて設置をしていきたいと考えています。普段の安否確認などについては、シルバーヘルパー、民生委員、また地域の方々に行っていただいています。一人ひとりに一番手が届くのはやはり地域の皆さんですので、これからの福祉は地域の中で助け合っていくことが大切と考えています。

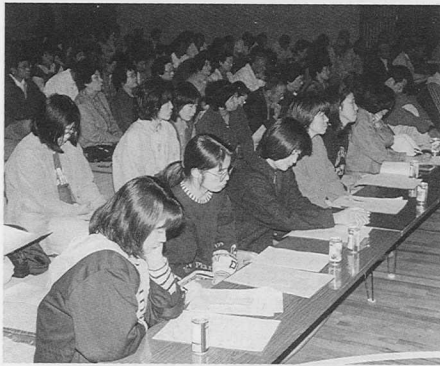
町の三大祭りの振興、 そして豊肥線の早期電 化と高架駅の整備を

長谷部健一郎さん（町商工会会長）

つつじ祭、地蔵祭、からいもフェスティバルの三大祭りについては祭の原点にたち戻り、小

中・高校生も楽しく参加できるような祭を研究し、大津町での良き思い出をつくってやること、今後の町の発展につながるものではないでしょうか。地蔵祭は商工会が、そのほかは明日の観光大津を創る会が主催していますが、組織を一本化するなど、町を挙げての祭としてのあり方を考え直す必要があると思います。

また、JR大津駅から熊本駅間の電化と高架駅の整備については、大津駅前再開発の夢のプロジェクトを早期実現するため、一大交通の中枢として鉄道と路線バスの総合交通ターミナルを中心とした整備を行うことで、町中心街の安定した集客力も高まることを期待され、町全体の景気浮揚にもつながるものと期待されます。この計画は、



二十一世紀に向けた広域の街づくりのための交通網の整備と共に、町や商工会だけの問題ではなく町民が一体となって協力していく必要があるのではないのでしょうか。

商工観光課長

現在、「つつじ祭」と「からいもフェスティバル」については、明日の観光大津を創る会（明日観）が、商工会のサポートを受けて行っており、「地蔵祭」については、商工会が主催し、明日観がそのサポートにまわっています。町を挙げての祭ということ、今後は双方を交えて十分に協議しながら進めていきたいと思っています。

企画財政課長

熊本都市圏は、中心部への都市機能の一極集中とモータリゼーションの進展により、深刻な交通問題を抱えています。特にJR豊肥本線熊本駅～肥後大津駅間の沿線は、近年人口増加が著しく、これに伴って東北部から中心部への交通需要は増大の一途にあります。このようなことから、自動車交通から公共交通機関へのシフトが必要であり、中でもその骨格となる大量・高速輸送機関としてのJR豊肥本線の輸送力の充実強化のため今回電化されるものであります。

① 事業主体

JR九州と熊本県・熊本市・大津町・菊陽町が二分の一出資する第三セクター

② 事業内容

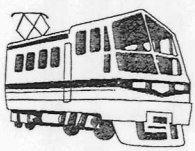
(1) 電化工事 熊本駅～肥後大津駅間約二十三キロ。

(2) 行き違い設備 平成駅、東海学園前駅

③ 事業費 約三十億円

(4) 整備期間 平成九年十二月着工～平成十一年完成予定

交通の拠点となる交通ターミナル並びに町の顔となる駅周辺整備と高架駅の整備、また、交通体系の整備は、重要な課題であります。このことは、町の基本計画にも方針として設定されています。しかし、これらについては、街路、区画整理、再開発、商店街近代化などの各種事業を一体的に整備していかなければなりません。平成十年度に都市計画マスタープランを策定しますので、この中で駅周辺の整備方針や実施されるべき施策の方向が明確になり、実現に向けて具体化していくものと思えます。



担い手としての

認定農業者の育成を

木村 潜さん（JA菊池理事）

近年、農業を取り巻く環境が悪化し、農業従事者が減少している中で、地域農業の担い手としての認定農業者の育成を図る必要があるのではないだろうか。

農業振興課長

いわゆる経営体の育成ですが、平成六年三月の経営基盤強化促進の基本構想の中で、認定農家制度を確立し、認定農業者を中心に経営体の育成を図っているところです。現在百二十人の農家を認定していますが、最終的に二百五十人程度の農家を認定し、育成に努めていきます。

防災無線の難聴地域の改善対策と福祉タクシーの制度化を

天野次雄さん（区長会）

近年、地域における住宅開発などが進んで、町からの防災無線の内容が聞き取れない場所がありますので改善をお願いします。

また、交通機関の発達により、

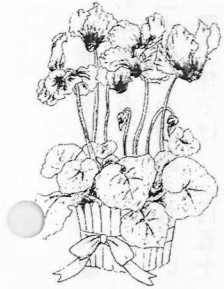
便利は良くなりましたが、交通弱者といわれる高齢者が、タクシーで病院へ通院する場合に、料金について町とタクシー会社から一部補助ができないものではないでしょうか。

総務課長

町の防災無線は昭和六十三年に設置されました。当時は世帯数六千六百六十三世帯、人口は二万二千七百四十九人でしたが、現在は、八千六百四十三世帯、二万七千五十八人です。いずれも三月末の数字ですが、十年間で千九百八十世帯も増えていきます。開発による住宅の増加によるものと思われませんが、今後は町全体の地域調査を実施する必要があると考えています。

福祉課長

現在、身体障害、知的障害の方には、タクシー運賃の一〇％割引制度があります。また、JR、バス、航空運賃にも割引制度があります。高齢者についての制度はありませんが、現在町ではJRの電化などに伴い、将来の交通体系を全体的に整備しなければならぬということについて検討を進めています。



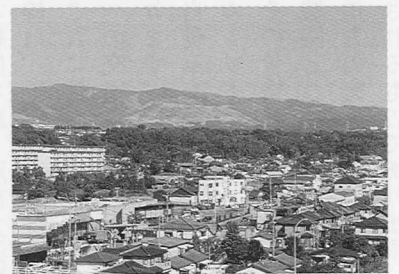
室 校区

6区～8区、9区の一部
12区～16区、あけぼの区

懇談会：10月18日（土）

校区データ（10月31日現在）

人口 6,703人
世帯数 2,205世帯



スクールカウンセラーの採用を、また、水源町緑地公園を廃止し植樹帯に

上田浩善さん（室小PTA副会長）

近年、子どもたちの回りにおける社会や教育環境は厳しく、低年齢化する凶悪犯罪など目にあまるものがあります。青少年（児童生徒）における不登校や、心の悩みなどで児童の精神的な更生という観点から指導助言をする「スクールカウンセラー」を学校に配置していただきたいと思っています。

また、夏休みに青少年健全育成会議では、防犯パトロールを行いました。水源町緑地公園では、日ごろからたばこの吸い殻

や紙くずなどが散乱し、防犯灯の破損が著しくみられるなど、青少年の健全育成と非行防止の観点から、あまり好ましい場所とは言えない状況です。そこで、公園を廃止して、植樹帯とするよう考えていただきたいと思います。

学校教育課長

いじめや不登校など、子どもの問題に対応するため、文部省は臨床心理の高度な専門的な知識を持つスクールカウンセラーを配置し、子どもの問題行動の解決のために活用調査を実施しています。しかし、これは調査研究ということで町への配置はできませんので、子どもと直接携わっている先生を対象に、生徒・先生・保護者が同じ目線で話し合い、お互いの信頼関係が保たれるようカウンセラーの研修を実施していききたいと思っています。

商工観光課長

水源町緑地公園は、昭和五十二年に地域内の緑化保全と住民の融和を図る憩いの場として整備を行い、平成六年に都市計画公園に決定しました。ご指摘のように心ない人たちによる施設の破壊やごみの散乱、落書きなどが目立ちます。また、非行少年の溜り場になっている箇所もあり、対応に苦慮しています。

町立公園は、住民の皆さんの公園ですから、地域の方々の協力を得ながら親しまれるきれいな公園にしたいと考えています。廃止につきましては、関係各課や地域住民の方々と充分協議し、検討させていただきませんが、緑地帯とした場合にも新たな問題が発生する恐れも考えられますので、テーブルベンチの撤去などについて考えたいと思います。

消防団活動への理解と協力を

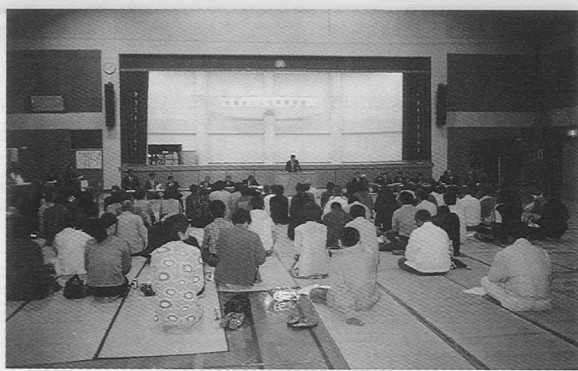
大塚善幸さん（消防団第五分団副団長）

当校区消防団の最大の悩みは、新入団員の確保がままならないことです。そのため、現団員の在団年数が長期化しており、また、団員のほとんどがサラリーマンのため、勤務先への影響な

ど、各団員への負担が多となり、有事の際の出動人員が少数になる傾向にあります。このような状況のため、校区では、退団後も「OB消防団」を自主的に組織して、ボランティアによる地域の消防活動に協力を得ているのが現状です。そこで、行政をはじめ各方面の方々に団員確保のための協力をお願いします。

総務課長

消防活動は、「住民生活の安寧秩序の保持」のため非常に崇高な使命を帯びている業務です。また、地域においては唯一の若者の組織団体であると考えます。消防団活動については、分団長の就任時に、町長、団長と一緒に



に各企業を回り協力をお願いします。また、今後は広報紙などを通じて団員の出動や活動への協力と理解および団員確保についてアピールしていきます。

だれもがスポーツを 楽しめる環境づくり と町民体育館と町民 プールの建設を

藤井正子さん（女性グループ）

スポーツは、従来の競技スポーツ中心から、気軽さを求めるコミュニケーションスポーツに変わってきています。町には八つのスポーツ振興会があり、各種のスポーツ大会が開催されていますが、同じ地域に住んでいるのに大会が行われていることさえ知らない人たちがいます。地域へのスポーツの普及は、世代間交流が幅広く行われ、健全な青少年を自然に育てていくことにつながるのではないのでしょうか。そこで、子どもからお年寄り、身体の不自由な人まですべての人がスポーツを楽しむことのできる町民体育館と、水の中で親子の触れ合いができる町民プールの建設をお願いします。

生涯学習課

地域スポーツは、校区スポーツ振興会や体育指導員の指導と普及活動によって生涯スポーツとして普及定着し大変活発になりました。また、競技スポーツにおいても体育協会のご努力により全国規模の大会に多くの選手を派遣しています。地域への生涯スポーツの普及、そしていつでもどこでも誰でもスポーツができるというスポーツの日常化こそが目指すところです。子どもからお年寄りまで、あるいはファミリーで一緒になってスポーツができる。また、身体の不自由な人も気軽に体を動かすことができる、このことを明確い地域社会をつくる上で大変重要なことだと思います。生涯学習の意識調査でも、スポーツ施設（プールを含む）の要望も多く、町の振興計画と財政計画を十分考慮しながら検討していきます。

独居老人が安心して 暮らせる環境と触れ 合いの場づくりを

永田 昇さん（民生委員）

一人暮らしの高齢者のために、急病や自然災害などの非常時に

おける緊急連絡体制の整備や病院や消防署などへの直通電話の配置などが考えられます。孤独死などの悲しい出来事の無いように、また時々隣近所の方々からも「愛の一声」をかけてもらって一人暮らしの方々が安心して暮らせるような生活環境を整えていただきたいと思います。

福祉課長

緊急通報装置については、必要に応じて設置するようにしています。

高齢化が進む中で、一人暮らしの高齢者に限らず高齢者福祉は難しくなっています。介護保険が制度化されますと、現在デイサービスを利用している高齢者の中でも保険の適用を受けられない方も出てくると思います。その方たちに対して今後どのようなサービスができるのかを考えていかなければならないと思います。町社会福祉協議会では、元気老人を対象に地域の公民館などでミニデイサービスを始めたのと計画しています。これは地域のお年寄りは高齢者が安心して生活できるような環境づくりをしたいということと考えているものです。今後、行政で手が届かないところを地域の中で助け合っていくこ

街路灯の整備と 梅の造花保存会の 育成を

大塚龍一さん（町商工会）

商工会では、商店街の活性化のため、明るい商店を目指す「街路灯再建問題整備委員会」を設置して整備を促進しています。が、商店街だけでは無理があるので行政の援助をお願いします。また、民芸造花、いわゆる「梅の造花保存会」は、商工会が事務局となっていますが、行政の指導のもと町の民芸として定着させていきたいと思います。

商工観光課長

街路灯の整備については、昭和四十九年に町と地元の人が一体となって百五十基の「すずらん燈」を設置して以来、すでに二十年が過ぎ、現在では五十一基となり、商店街のあちこちで古くなったり、撤去されたりしています。そこで町としても商工会と新しく立て替えることを前提において協議を進めておりますが、費用や設置の場所・同意などいろいろな問題もありますので、今後十分な検討が必要であると考えています。

「大津梅の造花」については、伝統芸術として伝承していく大変重要な文化財であると思います。町では、技術の研さん、保存、育成活動に対して助成しています。地域づくりの観点からも今後とも民間活力をお願いしたいと思います。なお、保存会で後継者の育成が難しいということですが、保存会のご協力がいただけずならば、一般の方や児童、生徒を対象にした公民館教室や生涯学習講座などでの対応を検討したいと思います。

新規就農者や

Uターン就農者の指導育成を

木村 潜さん（JA菊池理事）

農業を取り巻く情勢は非常に厳しく、農業の担い手が大幅に減少しています。認定農業者を育成し、JAとして充実強化を図っていききたいと思っています。また、地域の実情にあった農業の振興に努め、積極的に支援していききたいと思っています。そして、新規就農者、Uターン就農者の育成指導にも町の援助をお願いします。

町での認定農業者を二百五十人の目標とした場合、農業では、三十年サイクルといわれていますので、毎年八人の新規就農者が必要ですが、年平均で申しますと一・二人くらいです。今年度は、九人の就農者がありました。そこで町では、新規就農者や若手後継者の共通の悩みであり「友だちが少ない」ということを解消するために、その組織づくりを働きかけています。組織が完全にできた段階で農業経営などの話をしていきたいと考えています。

町営ふれあい農園の設置を、また、ごみの不法投棄に対策を

山下道男さん（室14・16区長）

農業に対する住民の理解と生産する喜び、そして住民のふれあいのために市民農園を造っていただきたい。

また、ごみ収集について、地域で決められた収集所に地区外の方が不法投棄をしています。どうかにならないでしょうか。

都市と農村との交流事業の一つとして町総合交流ターミナル

施設・大津温泉「岩戸の里」が完成して、地域の活性化、住民のふれあいの場となっています。ふれあい農園については、特定農地貸付事業があり、町でも有休農地が少しずつ増えていますので、募集、宣伝を実施して開設していきたいと考えています。

ごみの分別収集は、平成五年度から実施されています。収集日でないのに放置されていたり、分別されていないごみなども多く見られます。来年度からは有料になります。粗大ごみの収集も始まりますし、合わせて、不法投棄のごみ収集についても何らかの方法をとりたいと考えています。ごみ問題は、最後は利用者のモラルとも言われるようにごみを片付けるのはだれなのか、また、平成八年度で町民一人当たり六千円の費用がかかっていることなどを認識していただき、ごみの分別収集にご協力をお願いします。



来月号では、護国校区と大津東校区をご紹介します。

JR豊肥線

肥後大津ー熊本間の電化事業がスタート

平成11年秋の完成を目指す

JR豊肥本線・熊本駅ー肥後大津駅間（二二・六キロ）の電化事業を実施する第三セクター会社「豊肥本線高速鉄道保有株式会社」の第一回取締役会が十一月二十日、熊本市で開かれ、同区間の電化事業が正式にスタートしました。

設工事を総事業費約三十九億円をかけて行うもので、年内に着工。熊本国体が開催される平成十一年秋の完成を目指します。完成すれば熊本ー肥後大津間の所要時間が現行の約四十分から五分程度短縮できるのはじめ、朝夕の通勤時間帯の運行車両が増便されます。また、鹿児島本線から博多ー肥後大津間に特急「有明」が直接乗り入れ（当面は水前寺駅まで）できるようになります。

この電化事業は、同区間の架線などの電化工事と、熊本市の平成駅などの行き違い施設の新

新会社の出資金は二十三億四千万円。内訳は、JR九州が一億七千万円、県が七億六千万円、熊本市が三億五千万円、本町と菊陽町が各三千万円となっており、運輸省が七億八千万円を補助します。



将来は特急乗り入れが可能となる肥後大津駅

同社は電化工事を実施するほか、新車両を購入。この電化施設と車両はJR九州に貸し付けて、その使用料収入で運営します。

役場に最新型のコンピューターを導入

～住民サービス向上のために～

役場では、昭和五十九年に初めてコンピューターを導入し、委託処理から自庁処理に変更して、窓口業務から順次電算業務への拡大を図ってきました。その後平成四年一月に一回目の機器更新を行い、総合行政情報システムとして稼働し、コンピューター利用による住民サービスなどに努めてきました。その間、事務量の増大・電算業務の多様化に伴い、今までのコンピューターの処理能力が限界となったため、今回、最新のコンピューターを導入し、十一月から稼働しています。

各課にパソコン兼用端末機・業務専用端末機を配置していますが、ホストコンピューターの性能は、これまでのオフイスコンピューターと比較して、ディスク容量で約四倍（17・2ギバイト）あり、メモリーは320ギバイトを搭載しています。今後、本町の人口が増加し、三万人を超えることが予想される中、処理能力のアップによって住民サービスを低下



最新のシステムで行政事務の効率化を図っています

させることなく、事務処理のスピード化、事務処理量の向上などを図ることができそうです。また、各種のネットワークへの対応もできるなど、次世代行政業務に対応できるようになっており、将来を見据えた総合的な行政情報システムの確立と住民サービスの向上が図れるなどのメリットがあります。

現在、旧型の端末機がある課については今後、新型の端末機を年次計画により配置していく予定です。

育てよう思いやりの心

人権週間 12月4日～10日



現代の複雑な社会環境の中で、学校でのいじめや体罰、部落差別、男女差別、エイズ差別、外国人に対する差別など、人権を無視した行為が問題になっています。

今、こうした問題に目を向け、人権とは何か、人権の尊重とはどのようなものなのかを理解することが、私たち一人ひとりに求められています。

人権週間強調事項

- 子どもの人権を守ろう
- 国際化時代にふさわしい人権意識を育てよう
- 部落差別をなくそう
- 女性の地位を高めよう
- 障害者の完全参加と平等を実現しよう
- 高齢者を大切にすることを育てよう

人権を考える町民のつどい

人権講演会
 ○日時 12月6日(土) 午後1時開場
 ○場所 町文化ホール 講師 前小学校校長 古市利幸さん
 ○問い合わせ 役場同和対策課 ☎(293)3111

特設人権相談所を開設します

○日時・場所
 12月9日(火)・午前10時～午後3時・鶴屋百貨店8階(熊本市)
 12月16日(火)・午前10時～午後3時・オークスプラザ
 ○相談員 人権擁護委員
 相談は無料で秘密は固く守られます。お気軽にご相談ください。
 ○問い合わせ 役場住民課住民係 ☎(293)3112

飲まない・乗せない・飲ませない



これから年末年始にかけては、飲酒の機会が増え、これに伴う危険な飲酒運転の増加が心配されます。

昨年「飲酒運転取り締り強化期間」中の違反者の飲酒の動機は、「付き合ひ」・「晩酌」が全体の六割を占めています。

また、飲酒運転の車両に家族や職場の同僚を乗せた違反者も多く、家庭や職場での交通安全意識の低さが目立ちます。

飲酒運転は、本人の責任ではありますが、このような実態を見ますと、飲酒運転をなくすためには、家庭・職場ぐるみで「飲まない・乗せない・飲ませない」の「三ない運動」を進めることが重要です。

年末・年始の
 交通事故防止運動
 12月24日～1月3日

- スローガン
 ゆずりあい・ありがとう
 安心交通くまもと
 ～めざそう!シートベルト着用日本～
- 重点目標
 ☆飲酒・暴走運転の追放
 ☆シートベルトの着用の徹底



続・大津のごみは

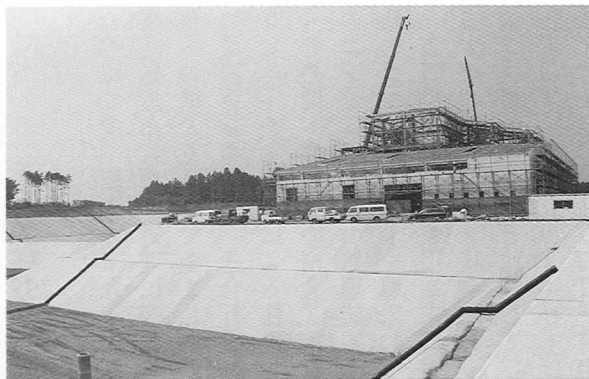
どこへ行くの？

女性レポーター
木村由美子

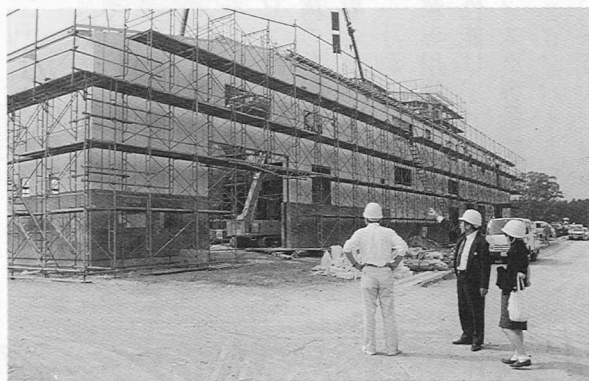


前回九月号では、ごみの行方についてのレポートをご拝
読いただき、ありがとうございました。

今回はその第二弾として、もうすぐ満杯となる現在の最
終処分場にかわって、来年四月から稼働するという新しい
最終処分場をレポートしてきました。



来春の稼働開始に向けて建設が
進む新しい最終処分場



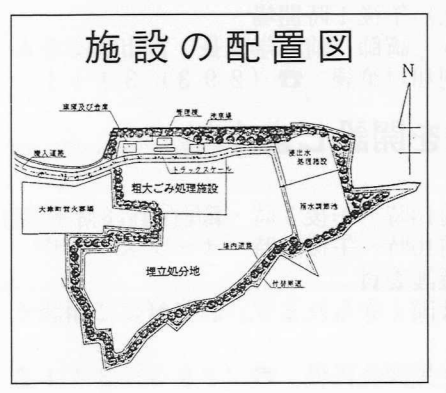
菊池南部清掃組合の藤本課長さ
んに案内してもらいました

必ず必要な 最終処分場

家庭から出るごみは、どこへ
運ばれて行って、どう処理・再
生されているのだろうかという素
朴な疑問からスタートしたが前
回のレポートでした。

ごみ問題にほんの少しですが
携わったことで、多くのことを
知り学んだように思います。ご
みの分類・処理・事務の仕事に
従事なさっている方々のご苦労
依然として徹底されない、おそ
らく一部の人のであろうモラルの
悪さへの手立て、町民一人ひと
りへの啓もうの大切さなど、ど
の自治体もそうでしょうが、抱
えている問題は数多くあるよう
です。

人が生活している限りごみは
出ます。(可燃ごみ・不燃ごみ・
粗大ごみ)それをどう処分して
いくか、これは重要な問題です。



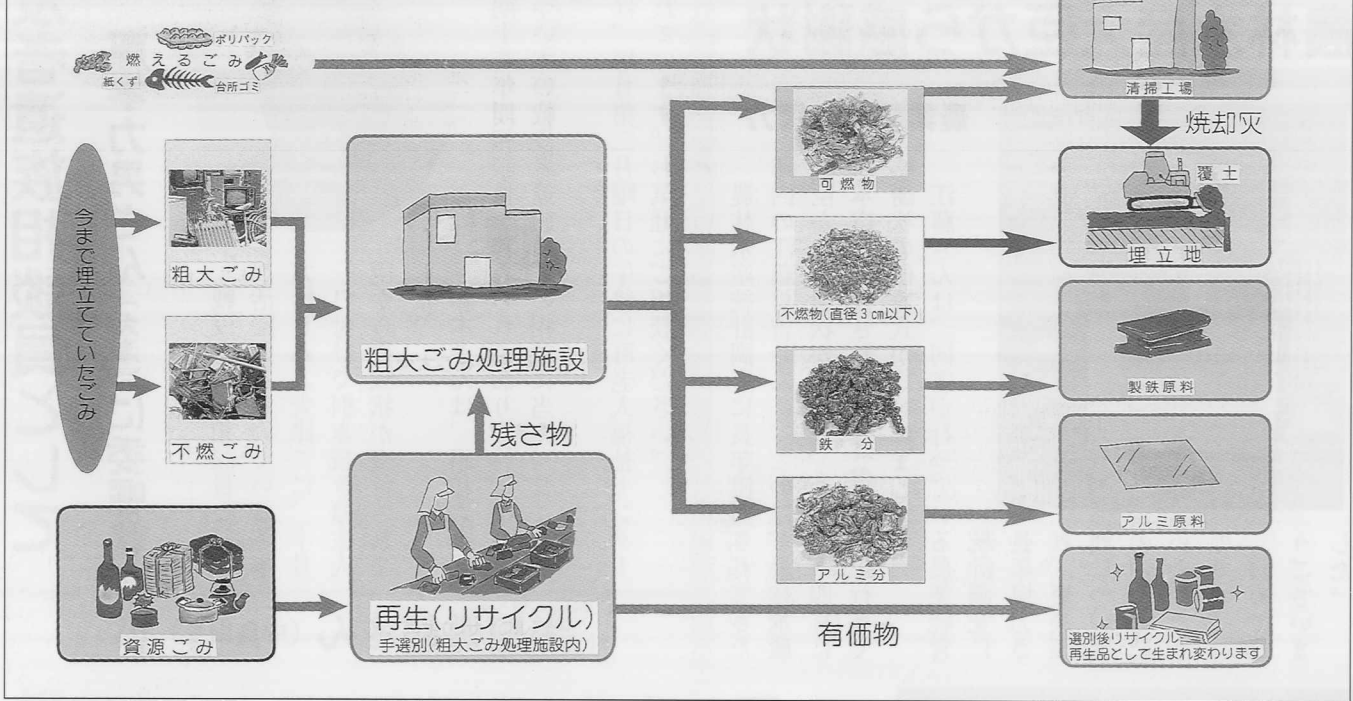
昭和五十九年に建設された、
菊池南部清掃組合の最終処分場。
この埋め立てスペースがもうす
ぐ満杯ということで、近代的な
処理施設が北楽善(町営火葬場
東側)に建設中です。
用地面積が五四、七二三平方

近代的な設備で 環境にも配慮

発がん物質が問題にされていま
すが、処分場は必ずどこかにつ
くらなければなりません。もし
てそれは、一度つくれば永久に
使えるものでもなく、不燃ごみ
や粗大ごみを処理する施設であ
る最終処分場については、満杯
になる前に次の候補地を選定し、
環境に十分配慮した最善の施設
を設置しなければなりません。
この繰り返しが必要です。

埋め立て期間は約十
五年(平成十年四月〜平成二十
五年三月)。
埋め立て工法は「セル方式お
よびサンドイッチ工法」。これ
は、ごみが見えない程度覆土し、
ごみ層が二・五メートルで厚さ
〇・五メートル覆土して、一層
の厚さを三メートルとして埋め
立てる工法だそうです。これに
よりごみの飛散は防止できま
すね。
また、埋め立て地内に降った
雨水や埋め立て物(焼却灰・破
砕した不燃物)から発生した浸
出液は、浸出液処理施設で関係
法規の基準値以下に浄化したう
えで、河川(大谷川)へ放流さ
れるという浄化対策がとられて
いるようです。
より近代的な設備で環境にも
配慮されていると安心しました。

新最終処分場での分別はこう行われています



さらに進んだ リサイクルシステム

現在ある最終処分場では、不燃ごみ・粗大ごみをそのままの形でプレスして埋め立てているというのは、前回のレポートでもお伝えしました。

これが、新最終処分場では、粗大ごみ処理施設内で破砕機にかけて、可燃物・不燃物・鉄分・アルミ分に分別した後、その中の不燃物（最終的にリサイクルが困難で無機質に準じたもの）と清掃工場から出る焼却灰のみ

の埋め立てになるそうです。

この施設では、手選別と機械での破砕選別があり、手選別では、資源物を紙類、ガラス類、布類、スチール缶、アルミ缶、残渣（せつもの・ガラスくずなど）に分別されるそうです。いくら近代的な施設とはいえ、やはり人間の手は必要なのです。一方、機械での破砕選別では、不燃ごみ、粗大ごみ、残渣を破砕機に入れ、3cm以下に破砕し、鉄・アルミ・紙・木くず・ガラスに分別して、リサイクルを行うそうです。木くずなどの燃えるものは清

掃工場で焼却し、最終的に残った残渣と清掃工場から出た焼却灰は、この処分場に埋め立てるとのこと。細かく分別され、一番よい方法で処理されると思うと感心してしまいます。来年四月からの稼働を前に、二月から試運転が始まるそうです。冷蔵庫・エアコン・洗濯機などの粗大ごみを破砕機に入れてみるとのことでした。今までは、すべて埋め立てられていた粗大ごみ・不燃ごみも、これからはリサイクルされるわけですから、これはすごいことだと思います。

ご存知ですか？ 守ってネ！



■空き缶

・スチール缶やアルミ缶、缶詰類は中身をすべて捨てて出してください。

■空き瓶

・きれいに洗って出しましょう。
・キャップなどは、はずして出しましょう。
・ガラス瓶は色分けをしてください。ガラス原料は色ぬきができないそうです。白、茶その他と色ごとに分別して出してもらおうことになるそうです。

■古紙

・チラシはできるだけ抜き取って、雑誌と一緒に出しましょう。
・新聞と雑誌はきちんと分けて出してください。
・段ボールはつぶして、テープなどははがして出しましょう。



年末年始は、いつもよりごみが多く出ますね。「ごみ収集予定表」をもう一度見直し、ごみの分別に心がけたいものです。

戦没者遺族相談員として

藤本力男さん(大津)に委嘱状



戦没者遺族相談員としてご活躍いただいている藤本力男さん(大津)に、十月一日付けで引き続き厚生大臣から委嘱状が交付されました。

藤本さんは、昭和六十年から四期十二年間相談員を務められており、特別弔慰金などについての戦没者遺族の方の相談に当たってこられました。相談は、毎月第二月曜日の午後1時に町老人福祉センターで行われています。お気軽にご相談ください。

江藤勇吉さん(陣内)に 農林水産大臣から感謝状

農業統計に尽力

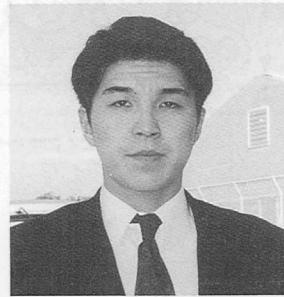


農林水産統計調査に長年協力されてきた陣内の江藤勇吉さんに、このほど農林水産大臣から感謝状が贈られ、十月二十四日に熊本市で開催された「統計の日」記念行事で感謝状の伝達式が行われました。

江藤さんは、同省が行っている農業経営統計調査に長年協力され、農業振興についての功績が認められたものです。おめでとうございました。

米田敏郎さん(中島出身)が

全日本剣道選手権大会に出場



本町の中島出身で、九州学院高校教諭の米田敏郎さん(五段)が、十一月三日に東京都の日本武道館で行われた全日本剣道選手権大会に県代表選手として出場しました。米田さんは、県予選でその剛腕を発揮し、見事県の王座に。代表枠が少なく出場するのが大変難しいといわれている全国大会に駒を進めました。

全国大会には各県からの代表六十四選手が出場して行われ、米田さんは健闘しました。惜しくも二回戦で敗れ、上位進出はなりません。今後のますますのご健闘を期待します。

コメットチームが優勝

第42回町ママさんバレーボール大会



優勝したコメットチームの皆さん

第四十二回町ママさんバレーボール大会が十一月二日、町民体育館で開催されました。

大会には町内十二のママさんバレーボールチームが参加して熱戦を展開。接戦の末、コメットチームが見事優勝を飾りました。

▽準優勝 よせなべ ▽三位 マーメイド・JKOC

大阪なみはや国体

本町選手が活躍

少年サッカーが準優勝

第五十二回国民体育大会秋季大会(なみはや国体)が、十月二十五日から三十日まで大阪府で開催されました。

本町からは、五競技に二十七人が出場。サッカー競技(少年男子)で、大津高校サッカー部を主力とする本県チームが二年連続準優勝するなど素晴らしい活躍を見せてくれました。

なお、出場した町関係選手は次のとおりです。
▽サッカー少年男子 大津高校男子サッカー部
▽サッカー成年女子 緒方美恵(主務・室)、前田史(陣内)▽ボクシング少年男子 國武直人(外牧)、宮本斉明(錦野)▽卓球少年男子 加藤憲二(監督・大津)▽馬術少年 永松敬一郎(翔陽高)▽ハンドボール成年男子 本田 技研工業(株)熊本製作所男子ハンドボール部



なみはや国体秋季大会出場選手の激励会は、10月12日に大津高校グラウンドで開催された「'97サッカーフェスティバル in おおづ」の中で行われ、荒木町長が出場選手を激励しました。(写真)



どんなカライモが出てくるかな？



でっかいカライモが穫れて「ピース」



大人気のカライモだご汁には長蛇の列が



ピエロのファイヤーショーに子どもたちもビックリ



料理コンテストで見事グランプリを
獲得した古庄さん（左）

掘って、食べて秋満喫 からいもフェスタに3万8千人

秋の恒例イベント「'97からいもフェスティバルinおおづ」が十一月九日、平川のHSR九州で開催され、町内外から訪れた三万八千人の人出でにぎわいました。

メインの「ファミリィからいも掘り大会」には、親子連れなど約六百五十組、二千六百人が参加。会場となったカライモ畑のあちこちで泥んこになりながら大きく育ったカライモ「ほりだし君」を夢中で掘る姿が見られました。

一方、会場では恒例となった「からいも料理コンテスト」が行われ、参加者がアイデアを競いました。また、人気のからいもだご汁や肥後牛の丸焼きコーナーなどには長い行列ができ、ステージショーが会場を湧かせていました。

なお、各種コンテストのグランプリ・大賞受賞者は次のとおりです。（町関係者のみ）

▽からいも料理・菓子部門 古庄美智子（平川）
▽珍からいも 古庄律雄（平川）▽絵手紙 浜田久美子（陣内）

独身女性が大津の秋を体験

大津の農産物などをPR

本町の農産物などを町外にアピールしようと、「収穫の秋体験ツアー」が十一月三日に行われ、県内各地から集まった独身女性約四十人が参加しました。

ツアーでは、まずカライモ掘りを体験。陽の原キャンプ場で大津産肥後牛のバーベキューに舌鼓をうった後、坂本栄一さん（引水）経営の牧場を見学し酪農について勉強しました。最後は大津温泉岩戸の里で温泉を楽しみ、参加した女性は「大津はいいところ、また来てみたいです」と話していました。



カライモ畑に集まった参加者の皆さん

都会の子どもが農村体験



カライモを掘って喜ぶ大江小の児童

農村で農業と自然を体験しようと十月三十一日、熊本市の大江小学校一年生の児童四十人が本町を訪れました。

子どもたちは、カライモ掘りと坂本栄一さん（引水）経営の牧場を見学。真木の弥護山自然公園ではドングリ拾いを楽しみ、生徒を引率した先生たちは「とても楽しく充実した一日になりました」と話していました。



△御所原区 地区花壇



▽仮宿区 公民館



△内牧区 岩戸の里入口

くまもと未来国体
モックル君のコーナー
VOL. 9



△宮本区 一字保育園 プランター



△外牧区 町道沿線

の町にしたい

見る方もたくさんいらっしゃいました。
本当にありがとうございます。
今後も美しい町づくりにご協力をいただきますようお願いいたします。
なお、紙面の都合で町内全力所を紹介できませんことをおわびします。
役場国体推進局

みんなでつくろう 美しいおおづ ⑧



△錦野区 県道沿線



△古城区 町道沿線



▽米山区 町道沿線



△瀬田区 上井手沿い



△下町区 公民館 プランター



△町区 町道沿線



△吹田区 公民館前

▽高尾野区 町道沿線



△9区 町道沿線

△灰塚区 農道沿線



▷つつじ台区 公民館

▽大津東区 公民館

△5区 県道沿線

▽源場区 ゲートボール場



花いっぱい

くまもと未来国体秋季大会まであと2年となりました。

今年から町内の民泊協会美化班組織や行政区の区長さん方に「花いっぱい運動」の推進をお願いし、町の至る所で実践され、こんなにたくさんの草花が町内所狭しと咲き誇っていました。

また、個人で花づくりを努力されてい

▷4区 JR線路と町道の沿線



△今村区 町道沿線

▷真木区 県道沿線



▷上中区 県道沿線



△2区 後迫町道沿線



△中陣内区 公民館



△中島区 公民館 プランター



◁上陣内区 県道沿線



一斉にスタートし、力走する1区のランナー

九州実業団対抗女子駅伝競争大会

秋晴れの大津路を乙女が激走

’97九州実業団対抗女子駅伝競争大会が十一月二日、本田技研熊本製作所周回コース（六区間、42・195^{キロ}）に十チームが参加して行われ、全国大会二連覇を狙う沖電気宮崎が強さを発揮し、二年連続三回目の優勝を飾りました。

また、今年も町体育協会や町交通指導員の皆さんなどがボランティアで大会運営を支え、コース沿道では町民の皆さんやチームの同僚らが、秋晴れの大津路を走る「乙女」たちに盛んな声援を送っていました。



トロフィーを手に喜びの清水さん

第二十五回熊本城菊花展が、十月二十日から三十一日まで熊本城公園で開催され、盆栽花壇の部に出品した清水義行さん（大津）が、同部門最高賞の農林水産大臣賞を受賞しました。

第25回熊本城菊花展

清水義行さん（大津）に農林水産大臣賞

この菊花展は、熊本市などが主催して毎年行っているもので、今年はお城まつりと合わせて開催されるなど盛大な展示会となりました。また、本町からは今村昭人さん（室）、古澤友秋さん（大津）、田代繁彦さん（杉水）もそれぞれ入賞を果たしました。



華やかなステージに会場からは盛んな拍手が送られました

文化と秋の香り漂う

第25回町文化祭

第二十五回町文化祭（町文化協会・町教育委員会共催）が十一月二、三日の両日、町生涯学習センターで開催されました。

今年の文化祭には、舞台発表部門に十七、展示部門に十四の団体が参加。三日に行われた舞台発表のステージでは、民謡や日舞、邦楽の演奏などが披露されました。

また、両日開かれた展示部門では、今年も書や絵画、梅の造花、切り絵、生け花などが所狭しと並べられ、訪れた人々を楽しませていました。



作品を鑑賞する陶芸ファンの皆さん

競い咲く、美しさと個性

肥後大津女流陶芸展

全国の女性陶芸作家の作品を集めた「肥後大津女流陶芸展’97」が十月三十日から十一月十日まで、熊本文化の森で開催されました。

この陶芸展は、町と熊本文化の森などが主催して昨年から開いているもので、全国から百三十六人が約二百二十点の食器やオブジェを出品。九月に審査が行われ、大津町長賞に村上義恵さん（東京都）が選ばれるなど各賞が決まりました。展示期間中は県内外の陶芸ファンらがたくさん訪れていました。

お年寄りにはぼくたちの先生

■真城小で愛孫学級



十一月十四日、真城小学校で愛孫学級が行われました。これは、児童が地域の伝統的な道具や料理をお年寄りといふれあいながら学ぶことで豊かな心を育てようと同小が行ったもので、地元のお年寄り約四十人を招待。高ぼうきやいきなり団子を一緒に作ったり、音楽やスポーツで交流を深めました。



県教育委員会から教育課程研究指定校として指定を受け、「特別活動」を中心に研究・実践を行っている大津小学校で十一月十二日、研究発表会が開かれました。研究会には、県内の教師や保護者など約二百人が参加。公開授業やテーマ毎の分科会が行われたのははじめ、同小の担当教師が日ごろの実践活動を発表しました。

児童の自主的な活動を

■大津小で特別活動研究発表会

タイの教師が授業視察

■菊阿中を訪問研修



授業を見学するタイの教師の皆さん

十一月十日、タイの教職員十二人が菊阿中学校を訪問し、授業の見学や日本の教育制度などについて研修しました。これは、日本とタイの教育問題を話し合い、相互理解を深めようと民間支援団体のコミュニティネットワーク協会が招いたもので、教師たちは生徒たちのノートをのぞいたり、教職員の研修制度などについて熱心に質問していました。

大津中の保護者が

“給食体験”

■給食センターなどを見学



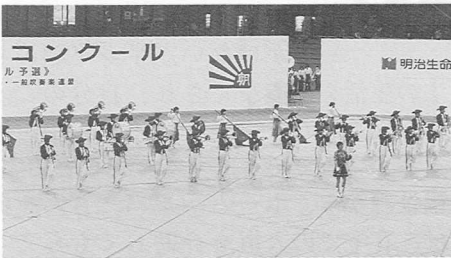
給食を試食する保護者の皆さん

学校給食の実態を学ぼうと、大津中学校生徒の保護者約三十人が十一月六日、町学校給食センターの見学や給食の試食、生徒の配膳や教室での食事の様子などを見学しました。

これは、同校PTAの給食委員会が毎年行っているもので、今年はおつと給食に関心を持つてもらおうと全保護者に参加を呼びかけました。参加者は、残さずの処理や、調理現場の衛生管理などについて熱心に質問したり、生徒に給食のメニューについて感想を聞いたりしていました。

大津中が九州大会で銀賞

■第15回九州マーチングコンクール



第十五回九州マーチングコンクールが十一月三日と四日の両日、熊本市のパークドーム熊本に四十八団体が出場して開かれました。県代表として出場した大津中学校は、独創性豊かな演技と高い演奏技術を披露。中学の部で見事銀賞に輝きました。

いきいき 人生 おおづ VOL.9

ホームヘルパーさん との思い出

本山 雲量 (岩坂)

私は平成4年に脳梗塞を患い、その時から思いがけない左半身不随の身となり、車いすの生活を余儀なくされ、自分のことと思うようにできなくなりました。特に不自由を感じたことは、入浴が一人できなくなったことです。

この時役場福祉課から、ホームヘルパーさんを派遣してもらえば、在宅での入浴を介助してもらえると話を聞き、地獄に仏と喜び早速福祉課にお願いしたところ、数日後にはホームヘルパーさんが来られ、いよいよ在宅での入浴を介助してもらうことになりました。

入浴時には、頭から足の先まで洗っていただき、その献身的な仕事ぶりはもったいないぐらいで頭が下がります。

現在ヘルパーさんとの話し合いで、毎週1回の入浴介助と歩行練習をしています。今まで外出して外気にふれたり、人との対話ができなかった身も、このような事が実際できるようになり、おかげ様で気分的にも大変元気になったような気がします。

これもひとえに、ホームヘルパーさんたちの献身的な介助のおかげと心より感謝しております。



「気分的にも元気になった」と話す本山さん

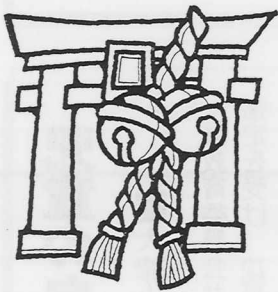
郷土史 ひとくちメモ

十一月は各地の宮まつりの月である。豊作の秋でありにぎわうことであろう。天神といえは菅原天満宮のことが浮かぶが、天神は天満宮のことではない。天から降臨してその地方に恵みをたれ給う神で、全国各地にまつられている。大津町でも二十社の天神があり、天神は、榊・棕・梅・タブの木などにまつられている。その中八社を巻天神（七巻天神）という。巻天神とは、神木に縄や藁を七巻半巻いてまつるもので、白川・緑川・菊池川流域に多いという。「道真公が立ち寄った際に縄を七回巻いて円座とした」という伝説があり、熊本にみられる巻天神と関係があるのではないかとわれている。大津町巻天神八社は次のとおり。

大津の七巻天神 神木に縄を巻いてまつる

森卷天神 (上大津)	神木棕	注連縄
早鷹天神 (引水)	神木榊	注連縄
矢鉦天神 (杉水)	神木榊	藁を巻く
杉上天神 (杉水)	神木榊	注連縄
今村天神 (今村)	神木榊	藁を巻く
外牧天神 (外牧)	神木梅	注連縄
錦野天神 (錦野)	神木棕	榊・麦藁
森天神 (森)	神木棕	注連縄

■文化財保護委員 吉村 昌之



同和問題は みんなの問題

町民アンケート

調査の結果⑧

問11 あなたは同和問題を家庭内でどのように話していますか。

家庭内での同和教育への取り組みについて、「話すつもりはない」と「機会あることに理解させるよう話している」の相反する項目がほぼ同数。約二五%選択されています。

これに「話そうと思うが話す機会がない」と「このように話してよいかかわからない」がそれぞれ一五%とつづく結果となりました。つまり、同和教育に対し家庭で、「積極的に取り組んでいる」が四分の一、「必要は感じるが実際は取り組んでいない」が二分の一、「取り組む必要がない」が四分の一という結果になりました。なお、その他としては二十代、四十代を中心に「子どもの成長に合わせて話す」との回答が多くみられました。

地域社会の中で、最近特に家庭教育の重要性が問われています。また、二十一世紀は人権の世紀ともいわれられています。一人ひとりの人権意識を向上させるためには、部落問題をはじめ、いろいろな人権問題を正しく家庭で話し合うことが大切なことだと思えます。

そして、そのことが本当の「やさしい町づくり」につながるのではないのでしょうか。

役場同和对策課

下陣内老人会が

学習会を実施

下陣内老人会（樋口邦義会長）が十月二十日、下陣内公民館で同和問題の学習会を行いました。

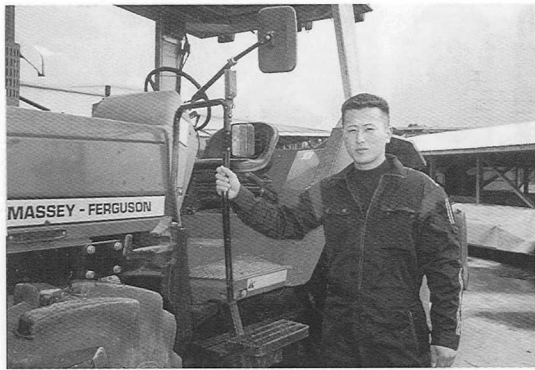
この学習会は下陣内老人会が同和問題に対する正しい理解を深めるために行ったもので、約四十人が参加しました。学習会では、町社会教育推進員の源川末人さんが「私たちの役割と家庭教育」と題して講演しました。

②

両祖父の歩んだ人生が
酪農経営の教科書

相馬立志さん (23)

大津



酪農経営に意欲をみせる相馬さん

私が後継者になることを決意したのは、小学校低学年のころでした。なぜかその思いは変わることなく、迷うこともなく堅いものでした。——そして、この思いが今年現実のものとなり、半年が過ぎようとしています。小学生のころ、祖父の勧めで剣道を始め、高校、大学時代共に剣道一色だったので、「酪農家の息子」という気持ちがいしな

かったのですが、この半年間で少しずつ就農したんだという実感と、酪農の難しさ、奥の深さというものを同時に実感しています。

現在、父の経営のもとで乳牛百五十頭を飼育し、今年の春から和牛の繁殖にも力を入れていきます。若い両親と私の三人で経営しているため、度々衝突することもありますが、三人の目標が一致していることもあり、それも経営の中の大切なことだと考えています。

この経営の教科書となっているのが、両祖父のこれまでの経営学や人生の歩み方です。

人とのつながりや、関係を大事にし、「自分に厳しく」を motto に、頑張っていきたいと思っています。

来月号は、矢護川の永田栄治さんにバトンタッチ！

芸文報

俳句

大津句会

露けしと云えば草木も日輪も
もみづれるものより風を纏ひけり
秋郊も此処迄来れば風の鳴る
括るもの刈るもの日々に秋深む
破れ蓮の濁ききつたる葉音かな
オアシスのあれば綿の木綿を摘む
用ありて遠出よかりし後の月
露けしや碑に残りある父の文字
落日を引き止めてある稲むしろ
草むらに秋水急ぐ音のあり
手ずれせし柿のもぎ棹出しにけり
野の花を束ねて秋を持ち帰る
木犀の戸毎の庭に匂いけり
右左車窓に広がる稲の秋
又ひとつ静けさやぶる熟し柿
蟻の草より枯れてしまひけり
まず秋の足もとに来て深みゆく
際立てる榎紅葉を指しけり

佐藤 艸魚
井芹真一郎
武藤 規子
大田黒美代子
家入 元子
井上 千鶴
西本 明子
渡辺佳代子
大田黒照子
中嶋 彦丸
江藤 みち
坂本 せき
吉野みつ代
高見 久子
大塚喜久子
市原 初女
西嶋キヨミ
坂口芳太郎

つのはな句会

朝刊の文字せんめいに初霜来る
触れて聴く千古の声や阿弥陀杉
稚拾う五十かぞえてあと泣けり
十月の風を集めて俯瞰の森
木の葉落つ無限に青き円の宙
牛膝に攻められ近道遠くなる
柿熟す亡母の乳房のやわらかき
道一つ真すぐに決めて秋澄めり
秋天や銀鱗船を傾ける

星永 文夫
鶴田 淑子
大田黒加朱子
木庭 杏子
田代 玲子
吉田 正代
岩本 慶子
上杉 波
後藤 大典

短歌

大津短歌会

野の道にふとも成りたる歌一つ記す術なく
呟きて行く

米納 三雄

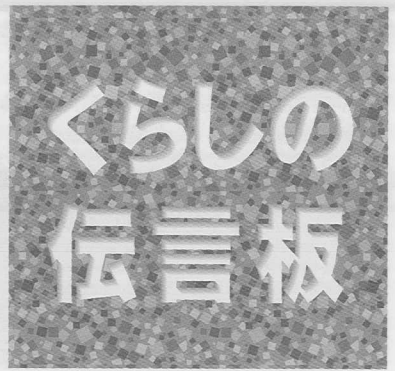
年毎に思いは深しめぐり来し夫の命日ひぐ
らしの鳴く 田上 文子
ひっそりとつりふねその花揺るる豊後街
道に昔を偲ぶ 豊岡ミツル
祖谷溪に架かるかずら橋渡り終え思わずわ
れのあるる万歳 福島 富美
歌会に初めて合ひし中学生の加藤克己氏も
八十二歳ああ 藤本 良枝
瑠璃色に染まり煌めく有明の海の香清し友
の住家は 高宗 淑子

万年青短歌会

杉古木の参道を来て瑞巖寺伊達政宗の遺徳
を偲ぶ 水島 隆
その日目がいつかは終る人生の道をほんの
り染めよ残照 上村スミ子
天高く稲田をわたる風匂う阿蘇路を行けば
すすきも波打つ 大塚 末女
孫達の運動会を見に行けぬ病む身に呉れし
弁当の美味さ 荒木 幸朗
鏡橋を渡りて来れば肌ふる風冷たさ
晩夏の網走 渡辺たつよ
限りある命もやして鈴虫のひたすらに鳴く
庭草の中 上田 岸子

中島短歌会

自意識にしばらく堪えて寝ねむとす寝酒の
酔ひのきざはし待ちつつ 村元 芳子
職員の創意凝らせし演劇を笑みこぼし見る
敬老の日を 合志 とえ
八十路なる友等集ひて高原に声高らかに校
歌を歌ふ 合志 文代
生き残りし真鯉一匹悠々と吾れを横眼で見
つつ泳げり 古庄 恵美
来夏も着せらるる事願ひつつ衣更えせし老
母の服仕舞ふ 矢野 和子
他の児等と変らず踊るダウン症の児を見つ
めをり曲終るまで 合志 妙



くらしの伝言板

町道補修用

原材料を支給します

寒い季節を迎え、路面凍結などにより町道の補修が必要な個所につきましては、地元の区長さんを通じて役場建設課に申請書を提出いただきますと、アスファルト合材や塩化カルシウムなどの原材料をお分けします。

○問い合わせ 役場建設課管理係
☎(293) 2815

国民健康保険・健康表彰

今年度の国民健康保険健康表彰が行われます。該当者については、個人に通知を出します。

○健康表彰該当者
(国保税完納世帯を対象)

健康老人五年以上表彰

(平成九年三月三十一日までに五年以上、医療機関で無受診の老人医療該当者)

健康老人一年表彰

(平成八年度の一年間、医療機関で無受診の老人医療該当者)

健康優良家庭表彰

(平成八年度の一年間、医療機関で無受診の国保世帯)

○問い合わせ
役場保健衛生課国保医療係
☎(293) 3114

山林の開発や伐採には許可が必要です

一ヶルを超える森林の開発には、県知事の許可が必要になる場合があります。

また、森林を伐採される場合には「伐採届」の提出が必要です。なお、「保安林」に指定されている森林を伐採する場合には許可が必要になります。保安林は、水源のかん養や災害の防備などの目的のために指定された森林で、様々な規制があります。事前の届出(許可)がないと法令違反になりますので注意してください。

○問い合わせ
県菊池事務所林務課
☎0968(25) 4111

年末年始のごみ収集とし尿くみ取り

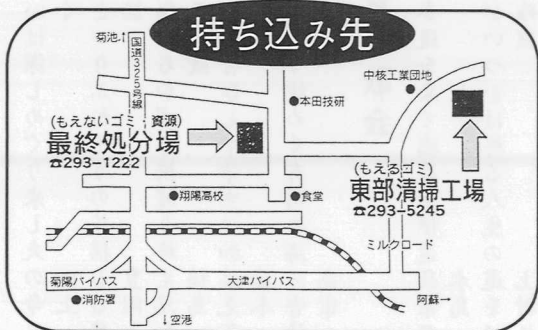
注意!

- ①ごみ収集が休みの期間は、ごみを絶対に出さないでください。
- ②年末のし尿くみ取りを依頼される場合は12月25日(木)午後5時までに(有)日野環境(☎293-2156)に連絡してください。
- ③個人で可燃ごみを清掃工場に搬入する場合や、個人で資源ごみ、埋め立てごみを最終処分場(埋め立て地)に搬入する場合、50kg以上は所定の処分手数料が必要です。
- ④最終処分場への生ごみの搬入は絶対できません。
- ⑤可燃ごみ、資源ごみ、埋め立てごみの搬入車両は4トン(ロング車を除く)以下に限ります。

区分 月日	ごみ収集	し尿くみ取り	個人持込み			
			燃えるごみ	資源ごみ 埋め立てごみ		
12月23日(祝)	休	み	休	み	8:30~16:00	
24日~26日	平常どおり	平常どおり	8:30~16:30	8:30~16:30		
27日(土)	休	み	平常どおり	8:30~12:00	8:30~16:00	
28日(日)	休	み	休	み	8:30~16:00	
29日(月)	平常どおり	休	み	8:30~16:00	8:30~16:00	
30日(火)	平常どおり	休	み	8:30~16:00	8:30~16:00	
31日(水)	休	み	休	み	休	み
1月1日~4日	休	み	休	み	休	み
5日(月)	平常どおり	平常どおり	8:30~16:30	8:30~16:30		

ごみ個人搬入の連絡先

- 燃えるごみ
東部清掃工場 ☎(293) 5245
- 資源ごみ・埋め立てごみ
最終処分場(埋め立て地) ☎(293) 1222
- お問い合わせ 役場保健衛生課 ☎(293) 3114



(個人持込み)

今月の相談

相談	期日	時間	場所	相談員
心配ごと相談	1(月)	13:30 15:30	隣保館	矢野 健次
	2(火)	13:00 16:00	老人福祉センター	芹川 誠剛
	9(火)	//	//	奥野 照子
	16(火)	//	//	阪田 一磨
	22(月)	//	//	長野 和子
行政相談	24(水)	10:00 12:00	役場 住民相談室	日野 恵美子
法律相談	26(金)	//	//	弁護士 坂本 秀徳
身体障害者相談	1(月)	13:00 16:00	老人福祉センター	大塚 一夫
軍人等遺族相談	8(月)	//	//	藤本 力男
児童相談	15(月)	//	//	吉田 千喜代
税務相談	10(水)	10:00 15:00	役場 税務協会 住民相談室 所属税理士	
年金相談	17(水)	//	//	社会保険 相談専門員
園芸相談	21(日)	10:00 11:30	大津地区 公民館分館	斉藤 節夫

■注意 法律相談は、住民課で事前の予約が必要です。

農業委員選挙人名簿 登載申請の時期です

農業委員会の選挙人名簿は、町選挙管理委員会が有権者からの申請に基づいて、毎年一月一日現在でその選挙資格を調査し、登録調整することになっています。

今年も十二月に選挙人名簿登録申請書を嘱託員さんを通じて配布します。来年一月十二日まで

に嘱託員さんか、農業委員会へ提出をお願いします。

① 大津町に住所を有している人
② 10以上の農地について耕作業務を営む人(耕作従事日数が年

間おおむね六十日以上の人)
③ 昭和五十三年四月一日以前に生まれた人
④ ②、③に該当する人の同居の親族または、配偶者(耕作従事日数が年間おおむね六十日以上の人)

登載申請書が届かなかった場合は、農業委員、又は農業委員会から申請書を受け取って申請してください。

お問い合わせ 町農業委員会
☎ (293) 3111

工業統計調査にご協力を

製造事業所の皆さまには、毎年調査にご協力いただき、ありがと

うございます。この調査は、毎年十二月三十一日現在で、事業所数、従業者数、製造品出荷額などを調査し、工業の実態を明らかにすることを目的としています。

調査には、県知事から任命された調査員が調査票の配布・回収にあたりますので、今年もまた、ご協力をお願いします。

お問い合わせ 役場企画財政課
☎ (293) 3118

工業統計調査 石油等消費構造統計調査について

工業統計調査 平成9年12月31日

通商産業省 都道府県 市区町村

平成9年12月 通商産業大臣官房調査統計部

国土利用計画アンケート調査にご協力を

今回、町では、国土利用計画を策定することになり、住民アンケート調査を行います。

このアンケート調査は、現在の町の土地利用や町の将来象、また、町の将来の土地利用のあり方などを調査し、国土利用計画の策定に役立てるものです。

アンケート調査の方法は、郵送配布、回収となっており、調査は十二月中旬から下旬にかけて行います。

なお、約千人の方が調査の対象となっていますので皆様のご協力をお願いします。

お問い合わせ 役場都市計画課
☎ (293) 4011

公共工事入札結果公表

500万円以上のもの

入札日	工事名	落札金額(円)	落札業者
11月14日	都計道駅南2号線、23号・24号区画道路測量設計業務委託	5,040,000	(株)大森エンジニアリング
	三吉原北出口線(B)道路築造工事(1工区)	21,840,000	(株)江見商会
	大津北中学校東側進入路工事	16,674,000	(有)竹下建設
	大津北中学校南側進入路工事	14,017,500	(有)岩下建設
	大津汚水枝線(2702号)管渠築造工事	17,377,500	(有)野口建設
	大津汚水枝線(2840号)管渠築造工事	15,225,000	(有)大津重機

トピックス



室・大津地域合同大会の熱戦

スポーツで企業間の交流を

室地域と大津地域の両企業連絡協議会の合同スポーツレクリエーション大会が十月十九日に町民体育館などで、また、熊本中核工業団地企業連絡協議会のスポーツレクリエーション大会が十一月一日に県家畜市場でそれぞれ開催されました。

各大会の優勝チームは次のとおりです。

○室・大津合同 ▼ミニバレーボール センガメンズアパレル▼ソフトバレーボール 熊本森六化成▼長縄跳び ツノダ工業

○中核工業団地 ▼キックベースボール 三菱電気熊本セミコンダクタ

**建物を解体した時は
すぐに届け出を**

建物を解体された時や、増改築に伴い建物の一部を壊されたときは、早目にお届けをお願いします。届けが無いと、翌年度以降も課税される場合がありますのでご注意ください。

なお、届出用紙は役場税務課に用意しています。
お問い合わせ
役場税務課固定資産税係
☎(293) 3117

店舗改装を

予定している人へ

次の要件に該当する場合、借入金(限度額五百万円)の利子の六割を補給する制度があります。

- 対象者 町内に住所および事業所を有する個人または法人(常時雇用者二十人以下)で、過去一年以内の町税完納者
- 店舗改装等の内容 店舗の新築、改装、工場の機械設備の購入、駐車場の設置(指定区域内)など

○該当金融機関 政府系統融資機関・肥後銀行・熊本ファミリー銀行・熊本第一信用金庫・熊本県信用組合・菊池地域農業協同組合

○申し込み期間

来年一月十四日(水)

○問い合わせ

役場商工観光課
☎(293) 3115
大津町商工会
☎(293) 3421

国の教育ローン(年金教育

資金貸付制度)のご利用を

この貸付制度は、年金積立金を原資とした還元融資の一つとして、厚生年金保険および国民年金に十年以上加入している方が入学時や在学中の教育費を低利で借りることができる制度です。また、この貸付は、国民金融公庫の一般教育ローンとの併用もできます。

- 融資金額(学生、生徒一人につき) 厚生年金保険加入者百万円以内 国民年金加入者 五十万円以内
- 融資利率 年二・七〇%(平成九年十月一日現在)
- 返済期間 八年以内(据置期間は在学期間内で最長四年)

○申し込み・問い合わせ

(社)熊本県年金住宅福祉協会
☎(326) 1120



出張税務相談室

菊池税務署では、税金に関するいろいろな質問にお答えする税務相談室の出張相談を行います。
○日時 十二月九日(火)
午前十時から午後四時

- 場所 菊陽町中央公民館
- 相談料 無料
- 問い合わせ 菊池税務署
☎0968(25) 2121

ぼしゆう

**町営住宅
補充入居者募集**

町では、町営住宅に空家が発生した場合の入居希望者を募集します。

- 今回募集する団地、種別 あげほの団地 一種・二種 平川天神団地 一種
- 西嶽団地 一種
- 入居申し込み資格 現に住宅困窮し、公営住宅法に定められた入居基準を満たす人

○申し込み期間 十二月 三日(水) から 十二月十二日(金) まで

○申し込み・問い合わせ 役場都市計画課建築住宅係
☎(293) 4011

若草児童学園

夜間勤務職員(委託)募集

○職務内容 児童棟の宿直および児童の生活指導
○資格 十八歳から三十歳くらいまでの女性で、福祉施設に理解と関心がある人(保母有資格者を歓迎します)

- 採用期間 契約日から平成十年三月末日まで
- 勤務時間 午後五時半から翌朝午前九時まで(午後十時から翌朝の六時までは睡眠できます)
- 問い合わせ 町立若草児童学園
☎(293) 2467

**還暦軟式野球クラブ
会員募集**

高齢者の健康増進などを目的とした「還暦軟式野球クラブ」を大津町でも結成することになり、現在会員を募集しています。

野球が好きな方の参加をお待ちしています。

- 参加資格 昭和十四年四月一日以前に生まれた人
- 募集人員 約二十五人
- 応募締切 十二月十五日(月)
- 申し込み・問い合わせ 町軟式野球連盟(坂本恵一郎)
☎(293) 3075

**放送大学平成10年度
第一期学生募集**

放送大学は、テレビやラジオを使って授業を自宅で受けるシステムの正規の大学です。
入学試験はなく、十八歳以上の方ならどなたでも入学できます。幅広い分野の約三百科目をそろえ、一科目だけでも学べます。

また、来年一月下旬からはCSデジタル放送を利用した全国放送を開始します。

- 募集学生 選科履修生(二年間在学する学生) と科目履修生(一学期間「六ヵ月」在学する学生)
- 出願受付 十二月十五日(月) から 来年二月十五日(日) まで
- 資料請求・問い合わせ 放送大学熊本地域学習センター
☎(359) 4890

**大津温泉岩戸の里
臨時休業のお知らせ**

12月31日と1月1日(元旦)の2日間は休業します。

○問い合わせ 大津温泉岩戸の里
☎(294) 2626

森を守り育てる

森林ボランティアを募集します

森林はたくさんの役割を持って
います。木を育て、水を蓄え、空
気をきれいにしたりとみんなの命
と密接に関わっています。しかし、
近年、林業の担い手不足などから、
森林を維持する事が厳しくなっ
ています。そこで今、森林を守り育
てるため、森林ボランティアにあ
なたも参加してみませんか。

○活動内容 植樹・下草刈り
間伐・枝打ちなど

○応募資格 町内在住および町内
に勤務されている個人または団
体。

○募集期間 十二月二十六日(金)
まで



あなたも森づくりに参加しませんか!

○申し込み・問い合わせ
役場商工観光課
☎(293) 3115

もよおし

公民館図書室

冬のおたのしみ会

子どもたちに本の楽しみを知っ
てもらおうと町中央公民館図書室
では、読書グループ万葉会の協力
で、恒例の「冬のおたのしみ会」
を開催します。幼稚園・保育園・
小学生の皆さん!お友達を誘って
ぜひ、遊びに来てください。

○日時 十二月二十三日(火・祝日)
午前十時半~正午

○場所 町中央公民館

○内容 16ミリ映画アンデルセン
「雪の女王」、宮澤賢治「雪渡
り」ほか、手品など

「健康のつどい」開催

町では、「自分の健康は自分の
手で」を合言葉に、健康のつどい
を開催します。町民の皆さんの多
数の参加をお待ちしています。

○日時 十二月十四日(日)

○場所 護国小学校多目的ホール

○内容 県成人病予防協会
副理事長 星子巨氏(前熊本県
衛生部長)の講演。「骨の弱さ・
腰の痛さ」
健康家族・健康老人・献血功労
者の表彰。寸劇・健康に関する

○入場料 無料
○問い合わせ 町中央公民館
☎(293) 2146

第20回町音楽協会
定期演奏会

○日時 十二月七日(日)
十二時半(開場十二時)

○場所 町文化ホール

○入場料 無料

○出演 大正琴愛好会、エーデル
ワイス、げんこつ太鼓、バック
レス、OZバンド、ジェットピ
ンクなど様々な音楽ジャンルの
グループが出演します。

○問い合わせ 町音楽協会事務局(斉藤さん)
☎(293) 2418

国民健康保険 Q&A

Q 病院でひと月に8万円支払
いましたが、高額療養費の
払い戻しがありますか?

A 高額療養費は、保険診療分の自己負担額
が、一定額を超えた場合、その超えた分
を国保が後から支給します。支払額から、食
事代や診断書代など保険適用以外の分を差し引
いた額が、六万三千六百円(住民税課税世帯)・
三万五千四百円(非課税世帯)また、十一月月
間に高額該当が、四回以上の場合、それぞれ三
万七千二百円・二万四千六百円を超えた場合に
対象となります。ただし、一つの病院・各診療

所ごとに計算し、入院・通院は別計算となりま
す。このように、八万円支払われた場合によっ
て該当するかしないか異なります。
該当される場合は、役場国保係窓口で申請を
してください。
(申請に必要なもの)・領収書・保険証
・印かん・世帯主の口座番号
●問い合わせ 役場保健衛生課国保医療係
☎(293) 3114

国民年金 Q&A

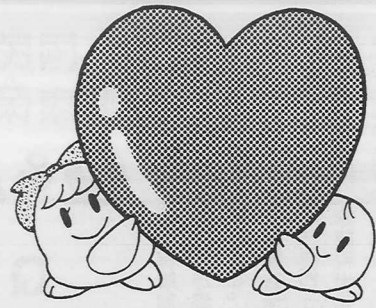
Q サラリーマンの妻の届け出
が遅れると損をすると聞き
ましたが本当ですか?

A サラリーマンの妻(第3号被保
険者)の届け出は、厚生年金・
共済組合に加入して夫に扶養されて
いても、国民年金の窓口に届け出がさ
れていませんと該当しません。その届
け出も保険料の特効の関係で二年以上
さかのぼることはできません。届け出
が遅れたり、怠ったりしますと、将来

年金が受けられなくなる場合があります。ま
す。こんなことにならないように早く
届け出をしましょう。また夫が厚生年
金・共済年金に加入している妻に扶養
されている場合も同じです。
●問い合わせ 役場住民課年金係
☎(293) 3112

地域でささえあう あったかいお正月

歳末たすけあい運動 12月1～31日



地域の福祉や援助に役立てられます。

「歳末たすけあい運動」は、援助や支援を必要とする人たちが地域で安心して暮らすことができるよう、地域でささえ合う運動です。

この運動は昭和二十六年から開始された共同募金活動の一環として行われており、地域の福祉・援助活動の充実のために、幅広く役立てられています。昨年、全国から「歳末たすけあい運動」に寄せられた募金総額は、七十七億六千四百三万六千七百七十七円。これらは、障害をもつ人や介護の必要な人に対する福祉活動、在宅福祉活動、災害被災世帯への支援など、地域の福祉、支援・援助活動に役立てられます。

今年も、十二月一日から三十一日まで「歳末たすけあい運動」が実施されます。期間中、ボランティア団体や社会福祉施設など福祉関係団体のほか、学校や企業など地域のさまざまな機関・団体の協力を得ながら募金活動を行います。

寄付金には、税の特典があり、会社など法人の場合、寄付金は全額損金扱いとなり、個人の寄付金の場合、所得控除の対象になります。

「歳末たすけあい運動」に、一人でも多くの方、多くの企業の参加をお願いします。各都道府県では、振り込みによる募金も受け付けています。くわしくは町社会福祉協議会にお問い合わせください。

○問い合わせ

町社会福祉協議会

☎(293)2027

ハ～イ
保健婦です！

④ 日本一の病気「歯」

歯の年齢は？

歯のお話という「虫歯」の事と思われがち。今回は「歯の成人病」といわれる歯周病について、少しだけお話ししましょう。

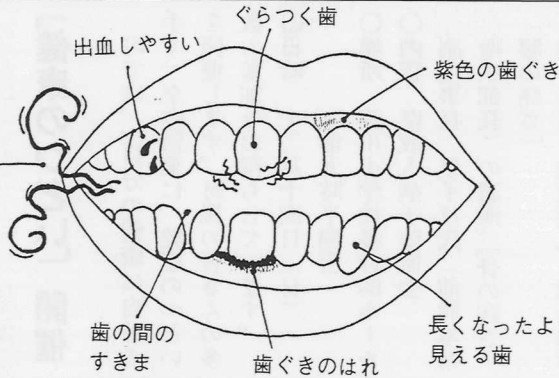
年をとってくるとだんだん歯が抜け、いわゆる「入れ歯」になってしまおう。そう思っていないか？

いえいえ、きちんと歯の手入れをすれば九十歳、百歳になっても自分の歯で物を食べることもできるのです。この歯の手入れが大事。特に歯周病は、初期には自覚症状がなく、進行するにつれて歯肉炎（歯ぐきが赤くなり腫れる）となり、歯の感覚が過敏、そして歯がグラグラと揺れたすと末期症状となります。この歯周病の原因となるのは「歯垢」。歯の手入れをきちんとしていないと、これがどんどん増え、歯周病だけでなく「虫歯」をつくってしまいます。ここが

歯の手入れ—これが大事です。

歯周病

チェック！



自分でできる 対策とは？

- ① 口の中を清潔に—もつとも簡単で、必ずしなければならぬこと。食後のブラッシンググタイム大事です。
 - ② うがいをよくする—歯磨きができない場合、うがいだけでも違う！水やお茶は歯ぐきを引き締める効果あり。
 - ③ よく噛んで食べる—これは、本紙九月号で説明のとおり。（もう一回見こね）
 - ④ 毎日鏡の前で歯ぐきチェック—口の中も一日一回は鏡で見よう。歯ぐきは健康のバロメーター。
 - ⑤ ビタミンCを取ろう—体の組織細胞を強くする働きがあるビタミンC。不足すると出血したりホルモンのバランスも崩れてきます。
 - ⑥ たばこを控える—これ自体が歯周病の原因ではありませんが、体温の低下、抵抗力・免疫力が低下してしまいます。
- 簡単ではありますが、ここに挙げたことは大事なことの多く一部。加えて「痛くなったなら受診」ではなく、「定期的に受診」という考え方。体の定期検診と同じように、一年に二、三回歯の検診を受けましょう。結局はそれが医療費を節約することにもつながります。

あつまれ 大津っ子



おおかわ りさ
大川 里紗ちゃん
(10カ月・森)

「お姉ちゃん、早くいっしょに遊ぼうね」

栄子ママ

きむら たける
木村 健通ちゃん
(1歳・吹田)

「お姉ちゃんと鬼ごっこするのが大好き。でもいつも僕が鬼なんだヨ?！」

真由美ママ

掲載希望の方は企画財政課まで
☎(293)3118

ありがとうございました

寄付・訪問お礼 (敬称略)

次の方々から寄付や施設への訪問がありました。

■町社会福祉協議会

*香典返し

村上藤雄 (中島) 大塚モモエ (室) 川口フジ子 (下町) 岩下勝彦 (新) 田中三生 (中島) 大塚義春 (室) 清水国夫 (大林) 郷幸人 (大津)

*ニコニコ献金

とら八と愉快な仲間たちコンペ 椿会 中一善 (室)

■老人ホームすぎなみ園

緑ヶ丘保育園 安武クニ子 (大津) 坂本雅美 (陣内) 森美恵子 (室) 矢野泰子 (室) 井本ナエ (杉水) 古庄スエノ (陣内) 石原年男 (室) 住本力 (大津) 高見ヒサ子 (大津) 芹川巽 (杉水) 安永安喜 (杉水) 大津町GB協会 大塚堅吾 (室) 荒川国夫 (矢護川) 広田昭一 (陣内) 中村恵 (陣内) 本田正則 (杉水) 田上安行 (矢護川) 中村郁子 (大津) 豊住又男 (室) 葛原敬之 (菊池市) 上田節 (町)

■若草児童学園

坂田昭彦 (大津) 光永桂子 (引水)

■特別養護老人ホームつつじ山荘

村山定義 (矢護川) 藤本秀乗晴社中 (大津)

*つつじ山荘ふれあいバザーの御礼

11月8日のバザーでは、多数の方々にご来場いただきありがとうございました。また、実施にあたりましては、各方面の皆様方のご協力、ご寄付などを賜り厚く御礼を申し上げます。

おめでとうございます

出生児氏名	届出人	住所
今村 小雪	情 二	矢護川
斎藤 正成	正 樹	杉 水
石原 悠貴	恒 助	室
西本 一貴	晶	大 林
大塚 愛佳	正 博	大 津
右田 裕大	政 己	杉 水
庄山 珠李	健一郎	大 林
上村 瑞希	和 明	杉 水
富安 啓太	英太郎	室
畑本 晃央	成 美	室
芹川 史弥	征 夫	室
太田 裕斗	和 年	引 水
ほんだ 多遼	健 二	室
宇野 葵	聖 子	外 牧
岩村 沙有	幸 則	杉 水
大澤 亮介	裕 二	平 川
山田 真希	吉 人	陣 内
岡崎 祥子	丈 知	大 津
白石 菜月	哲 一	大 津

古庄 朋美	啓 一	平 川
村上 凌	友 雪	杉 水
徳永 凌	博	森
源 日花	孝 博	陣 内
板楠 和佳	透	室
小河 礼尚	雅 敬	室
小川 乃香	純 一	室
佐藤 乃香	純 一	室
片山 里沙	英 樹	陣 内
佐藤 祐大	武 博	吹 田

おくやみ申し上げます

死亡者氏名	満年齢	住所
岩下 守	86	新
糸永シズノ	75	新
田中ヤス子	68	中 島
徳永 信之	57	杉 水
尾方 キミ	100	室
竹下義一郎	65	大 津
清水美喜枝	69	大 林
坂本 一男	79	引 水
本田 ツタ	81	大 津

10月10日~11月10日届出分

田原総一郎さんが 熱弁を振るう

税を知る週間時局講演会



熱弁を振るう田原さん

景気の動向や、最近の政治問題などについて熱弁を振っていました。

テレビなどで活躍している評論家兼ジャーナリストの田原総一郎さんの時局講演会が十月二十二日、町文化ホールで開催されました。これは「税を知る週間」の記念行事のひとつとして菊池地区商工会連絡協議会が主催して行ったもので、田原さんが「今・世の中で何が起きているか」と題して講演。



早いもので今年もあとひと月となりました。皆さんにとって今年はどうな年でしたか?。

ところで町にとってはどうな年だったのでしょうか。今年を振り返ろうと今年発行された「広報おづまち」を開いてみると、「町の人口二万七千人を突破(1月)」、「町議会議員選挙(2月)」、「JR美咲野住宅団地街開き(3月)」、「大津温泉岩戸の里オープン(4月)」、「県下に大雨、町内各地で被害(7月)」などの記事が目につきました。来年も町にとって明るい話題が多い年でありませうように……。



1	月	ふれあい青空市場 (午前8時・オークス広場)
2	火	4ヵ月健診 (9:30~10:30・福祉)
3	水	1歳6ヵ月健診 (13:30~14:00・福祉)
4	木	人権週間 (10日まで)
5	金	
6	土	人権を考える町民のつどい (13:00~・ホール)
7	日	第20回町音楽協会定期演奏会 (13:00~・ホール)
8	月	
9	火	お誕生月相談 (9:30~10:30・福祉)
10	水	3歳児健診 (13:30~14:00・福祉)
11	木	元気が出る保健栄養教室 (9:30~12:00・福祉)
12	金	
13	土	
14	日	健康のつどい (9:00~・護川小学校)
15	月	ふれあい青空市場 (午前8時・オークス広場)
16	火	7ヵ月健診 (9:30~10:30・福祉) 特設人権相談所 (10:00~15:00・オークス) テニスコート調整会議 (19:00~・中公)
17	水	マタニティセミナー (9:30~12:00・福祉)

18	木	年賀はがきは12月20日までにポストへ 年賀はがきを元旦にお届けするために、郵便番号を正しくはっきりと書いて、12月20日ごろまでに届けてください。 また、郵便物を確実にお届けするために郵便受箱と表札を備えてください。 今度の年賀状は、あなたの郵便番号を7ケタでご記入ください。ご協力をお願いします。 ○問い合わせ 大津郵便局郵便課 ☎(293)2042	
19	金		
20	土		
21	日	歩こう会例会 (一の宮町簡易保養センター)	
22	月		
23	火	天皇誕生日 公民館図書室冬のお楽しみ会 (10:30~12:00・中公)	
24	水	年末年始の交通事故防止運動 (1月3日まで)	
25	木	今月は、固定資産税第4期 国民健康保険税第7期の 納付の月です	
26	金		仕事納め
27	土	消防団年末警戒 (29日まで)	
28	日		
29	月	年末・年始のごみ収集の 日程については 18ページをご覧ください。	
30	火		
31	水	大みそか	
1/1	木	元旦	
2	金	大津温泉岩戸の里 臨時休業のお知らせ 12月31日と1月1日(元旦) の2日間は休業します。 ○問い合わせ 大津温泉岩戸の里 ☎(294)2626	
3	土		
4	日		
5	月		仕事始め

・中公……町中央公民館 ・ホール……町文化ホール ・町体……町民体育館 ・町G……町民グラウンド
・オークス……町民交流施設 ・福祉……町老人福祉センター

人口の動き

人口	27,342人 (+6)
男	13,188人 (0)
女	14,154人 (+6)
出生	31人
死亡	9人
転入	81人
転出	97人
世帯	8,839戸 (+7)

10月末現在 () は前月比

日	医療機関	所在地	電話番号
7日	福田医院	津町	293-2771
	熊本リハビリテーション病院	菊陽町	232-3111
	宮川歯科医院	合志町	248-5524
14日	野沢内科医院	津町	293-8000
	菊陽台病院	菊陽町	232-1191
	原賀歯科医院	菊池市	0968-25-0202
21日	柴田医院	津町	293-2050
	菊陽病院	菊陽町	232-3171
	竹田津歯科医院	大津町	294-0787
28日	竹田津医院	津町	293-2521
	菊陽中央病院	菊陽町	232-3939
	三隅歯科医院	合志町	248-1101

■当番医を変更することがあります。当日の当番医(歯科医は除く)は
テレホンサービスで確認してください。☎0968(25)3300