



広  
報

# おおづまち



スタート直前、緊張が高まる10キロコースのランナー

平成10年 **3** 月号

## CONTENTS

- 4月からごみの出し方が変わります… ② ③
- 大津中・大津北中の新制服が決定… ⑤
- ホットほっとレポート(最終回)… ⑥ ⑦
- 白川ラインマラソン大会…………… ⑨

## スタート直前、緊張の瞬間

早春の白川路に健脚を競う第24回大津白川ラインマラソン大会が2月15日、大津中学校をスタート・ゴールに開催されました。

「遅いあなたが主役です」「マイペースで健康体づくり」がスローガンのこの大会ですが、やはりスタート直前は緊張するものです。秒読みが始まると、スタート地点は一瞬静まり返り張りつめた雰囲気。ランナーの高まる鼓動が聞こえてくるようでした。

(9ページに関連記事)

# 収集日が変わります

## 改正のポイント

- 1 資源ごみ **緑袋** が資源①（ビン・缶と金物類の分別）と資源②（紙・雑誌類と布類の分別）に分かれ、1カ月に2回の収集になります。
- 2 粗大ごみの収集が始まります。  
※粗大ごみとは、町指定ごみ袋に入らないごみのことです。
- 3 不燃ごみ **黄袋** の収集日が水曜日になります。（1カ月に1回）  
■可燃ごみ **赤袋** の収集日はこれまでどおりです。

### 粗大ごみの出し方

**家庭**

・粗大ごみが発生した場合は、役場保健衛生課に電話で収集の予約をしてください。  
☎ 293-3114

**役場保健衛生課**

・粗大ごみの内容を聞き、収集日と手数料の金額をお知らせします。

**家庭**

・収集日までに、町指定のステッカーをお店から購入し、指定収集日の朝にステッカーを貼って玄関前に出してください。（2トン車が入れるところをお願いします。）

### 粗大ごみ1個あたりの収集運搬手数料

ごみの種別及び品目		金額	
粗大ごみ	電気製品類	冷蔵庫 250リットル未満	1,000円
		冷蔵庫 250リットル以上	2,000円
		テレビ 25インチ未満	1,000円
		テレビ 25インチ以上	2,000円
		エアコン 室内機	500円
		エアコン 室外機	1,000円
		洗濯機	1,000円
		ステレオ、カラオケ、パソコン（単本）	500円
		電子レンジ	1,000円
		ホームランドリー	1,000円
粗大ごみ	金属製品類	自転車	500円
		スチール机	1,000円
		スチール椅子	500円
		キャビネット (高さ90cm未満)	500円
		キャビネット (高さ90cm以上2m未満)	1,000円
		ガス湯沸器	1,000円
		台所ガステーブル	500円
		ボイラー	1,000円
		ストーブ、ファンヒーター	500円
		応接家具 大	1,000円
応接家具 小	500円		
粗大ごみ	木製品類	机、食卓テーブル類	1,000円
		下駄箱	500円
		タンス類 (高さ90cm未満)	500円
		食器棚類 (高さ90cm以上2m未満)	1,000円
		本棚類 (高さ90cm未満)	500円
		本棚類 (高さ90cm以上2m未満)	1,000円
		サイドボード	1,000円
		オルガン、エレクトーン	1,000円
		木製ベッド	1,000円
		粗大ごみ	布等製品類
じゅうたん 4.5畳を超えるもの	1,000円		
畳	500円		
マットレス（スプリング入りを除く）	1,000円		
その他	前記以外の粗大ごみ	前記金額に準じて定める金額	

粗大ごみの収集は「リクエスト方式」です。予約していないと収集しません。

**指定収集日**

・町のステッカーが貼ってあり、予約している場合に限り収集します。

# 4月1日からごみの出し方

ごみの分類はこうなります

**可燃ごみ**  
1週間に2回、指定袋(赤色)で出してください

- 生ごみなどは十分水を切ってください。
- 食料品の入ったプラスチック容器(ペットボトルなど)は可燃ごみになります。
- 木製品・枝類や木片は、直径30センチ以内、長さ50センチ以内にくくってください。

**粗大ごみ**  
1カ月に1回、所定の証紙を粗大ごみに貼ってください

- 粗大ごみの収集は、役場保健衛生課に電話などで申し込んでください。指定された日に自宅前での収集となります。
- 粗大ごみとは、原則として指定袋に入らない大型のものをいいます。
- 粗大ごみの収集は有料です。(別表参照)

**資源①  
ビンカンおよび  
小型金物廃家電**  
1カ月に1回、指定袋(緑色)で出してください

- ビンと缶は一緒の袋に入れてください。
- ビンも缶も中を洗って、ふたは不燃ごみへ。
- スプレー缶は穴をあける。
- 4ℓ缶以下は、ビン缶の分類になります。
- 小型金物(なべ・やかん・ナイフなど)、小型廃家電(扇風機・電気釜など)は一緒の袋に入れてください。

**不燃ごみ**  
1カ月に1回、指定袋(黄色)で出してください

- 陶器製品、ガラス製品などの壊れたもの、磁器テープ、ビンのふた、塗料缶、ビニール製品、一般廃棄物を焼却した灰など。

**資源②  
紙・雑誌・布**  
1カ月に1回、指定袋(緑色)で出してください

- 紙・雑誌・布などを別々の袋に入れてください。
- ダンボールなどの袋に入らない資源物は、袋を貼ってください。

**有害ごみ**  
不燃ごみを出す日、透明な袋に入れて出してください

- 家庭で使用した廃乾電池に限ります。

## ごみの収集日程表 (平成10年4月1日から)

A 地 区	ごみの分類	曜日	月	火	水	木	金
	可燃ごみ	毎週	●				●
粗大ごみ	第2						●
資源①(ビン・缶・金物)	第3						●
資源②(紙・布類)	第4						●
不燃ごみ	第4				●		
源場・つつじ台・桜丘・上の原・小林・杉下・杉上・今村・片俣・下中・上中・御願所・護東・真木・前原・古城・米山・仮宿・多々良・宮本・馬場・御所原・下猿渡・上猿渡							

B 地 区	ごみの分類	曜日	月	火	水	木	金
	可燃ごみ	毎週	●				●
粗大ごみ	第2			●			
資源①(ビン・缶・金物)	第3			●			
資源②(紙・布類)	第4			●			
不燃ごみ	第2				●		
吹田団地地区・ミルクロード沿い・引水東・東原・吐・立石・上鶴・前田町の本通り沿い・本町・引水・西鶴・新屋敷・鍛冶の上・緑ヶ丘・後追・日吉町・上大津・仲町・鶴口・駅通り・桜町・室の本通り沿い・あけぼの団地							

C 地 区	ごみの分類	曜日	月	火	水	木	金
	可燃ごみ	毎週		●			
粗大ごみ	第2	●					
資源①(ビン・缶・金物)	第3	●					
資源②(紙・布類)	第4	●					
不燃ごみ	第1				●		
バイパス通り・新・灰塚・吹田・大林・瀬田・内牧・外牧・錦野・鳥子川・岩坂・中島・森・上陣内・中陣内・下陣内・町・下町・鍛冶村・新小屋・高尾野・美咲野							

D 地 区	ごみの分類	曜日	月	火	水	木	金
	可燃ごみ	毎週		●			
粗大ごみ	第2					●	
資源①(ビン・缶・金物)	第3					●	
資源②(紙・布類)	第4					●	
不燃ごみ	第3				●		
唐町・松古閑・旭町・水源町・西岳・楽善・日吉ヶ丘・57号線東区・前田町の裏通り・中学通り・片平・年祢・袋小路・村西・井手上・天神町・旭ヶ丘・北出口・室住宅・新生町・桜公園・翔陽高校通り・雇用促進住宅・室下道通り							

▶ ごみ収集のお問い合わせと粗大ごみ収集のご予約は  
役場保健衛生課 ☎ (293) 3114 までどうぞ

# 税金納入の 夜間・休日受付を行います

役場税務課では、昼間勤務されていてなかなか税金の納入ができない方や、忘れていてまだ納入が済んでいない方のために、次のとおり税務課窓口で夜間および休日の納税受付を行います。ぜひご利用ください。

- 夜間受付日時 3月26日(木)  
午後5時～午後9時
- 休日受付日時 3月29日(日)  
午前9時～午後5時
- 受付場所 役場2階税務課窓口
- 問い合わせ 税務課管理係 ☎(293)3117

町税・国保税などを納めるときに、わざわざ役場や金融機関に出掛けなくても、口座振替を利用されると大変便利です。申し込み手続は、預金通帳、通帳届出印を持って預金口座のある金融機関に申し込んでください。一度手続きをすると、納期までに、あなたの預金口座から自動的に振替えて納付され、翌年以降

## 町税・国保税などの納付は 便利な 口座振替で!

も自動継続されます。お忙しい方、ご不在がちな方には、大変便利です。

○利用できる町税等  
町県民税(普通徴収)・  
固定資産税・軽自動車税・  
国民健康保険税・国民年  
金保険料・住宅使用料・  
幼稚園保育料・保育園保  
育料・下水道受益者負担  
金ほか

申告は済みましたか?

## 所得税・町県民税の

# 申告は3月16日まで

平成九年分の所得税・町県民税の申告はもうお済みでしょうか。

午後一時～午後四時

なお、相談者多数の場合は、早めに締め切ることがあります。

○会場 大津町中央公民館大会議室

○問い合わせ

菊池税務署  
☎0968(25)2121

役場税務課

☎(293)3117

○受付時間  
午前九時～午前十一時

○申告期限 三月十六日(月)まで

○受付時間

午前九時～午前十一時

役場税務課

☎(293)3117

菊池税務署

☎0968(25)2121

役場税務課

☎(293)3117

○問い合わせ

役場税務課

☎(293)3117

○受付時間

午前九時～午前十一時

役場税務課

☎(293)3117

○申告期限

三月十六日(月)まで

○受付時間

午前九時～午前十一時

役場税務課

☎(293)3117

○問い合わせ

役場税務課

☎(293)3117

○受付時間

午前九時～午前十一時

役場税務課

☎(293)3117

○申告期限

三月十六日(月)まで

○受付時間

午前九時～午前十一時

役場税務課

☎(293)3117

○問い合わせ

役場税務課

☎(293)3117

○受付時間

午前九時～午前十一時

役場税務課

☎(293)3117

○申告期限

三月十六日(月)まで

○受付時間

午前九時～午前十一時

役場税務課

☎(293)3117

○問い合わせ

役場税務課

☎(293)3117

○受付時間

午前九時～午前十一時

役場税務課

☎(293)3117

○申告期限

三月十六日(月)まで

○受付時間

午前九時～午前十一時

役場税務課

☎(293)3117

○問い合わせ

役場税務課

☎(293)3117

○受付時間

午前九時～午前十一時

役場税務課

☎(293)3117

○申告期限

三月十六日(月)まで

○受付時間

午前九時～午前十一時

役場税務課

☎(293)3117

○問い合わせ

役場税務課

☎(293)3117

○受付時間

午前九時～午前十一時

役場税務課

☎(293)3117

○申告期限

三月十六日(月)まで

○受付時間

午前九時～午前十一時

役場税務課

☎(293)3117

○問い合わせ

役場税務課

☎(293)3117

○受付時間

午前九時～午前十一時

役場税務課

☎(293)3117

○申告期限

三月十六日(月)まで

○受付時間

午前九時～午前十一時

役場税務課

☎(293)3117

○問い合わせ

役場税務課

☎(293)3117

○受付時間

午前九時～午前十一時

役場税務課

☎(293)3117

○申告期限

三月十六日(月)まで

○受付時間

午前九時～午前十一時

役場税務課

☎(293)3117

○問い合わせ

役場税務課

☎(293)3117

○受付時間

午前九時～午前十一時

役場税務課

☎(293)3117

○申告期限

三月十六日(月)まで

○受付時間

午前九時～午前十一時

役場税務課

☎(293)3117

○問い合わせ

役場税務課

☎(293)3117

○受付時間

午前九時～午前十一時

役場税務課

☎(293)3117

○申告期限

三月十六日(月)まで

○受付時間

午前九時～午前十一時

役場税務課

☎(293)3117

○問い合わせ

役場税務課

☎(293)3117

○受付時間

午前九時～午前十一時

役場税務課

☎(293)3117

○申告期限

三月十六日(月)まで

○受付時間

午前九時～午前十一時

役場税務課

☎(293)3117

○問い合わせ

役場税務課

☎(293)3117

○受付時間

午前九時～午前十一時

役場税務課

☎(293)3117

○申告期限

三月十六日(月)まで

○受付時間

午前九時～午前十一時

役場税務課

☎(293)3117

○問い合わせ

役場税務課

☎(293)3117

○受付時間

午前九時～午前十一時

役場税務課

☎(293)3117

○申告期限

三月十六日(月)まで

○受付時間

午前九時～午前十一時

役場税務課

☎(293)3117

○問い合わせ

役場税務課

☎(293)3117

○受付時間

午前九時～午前十一時

役場税務課

☎(293)3117

○申告期限

三月十六日(月)まで

○受付時間

午前九時～午前十一時

役場税務課

☎(293)3117

○問い合わせ

役場税務課

☎(293)3117

○受付時間

午前九時～午前十一時

役場税務課

☎(293)3117

○申告期限

三月十六日(月)まで

○受付時間

午前九時～午前十一時

役場税務課

☎(293)3117

○問い合わせ

役場税務課

☎(293)3117

○受付時間

午前九時～午前十一時

役場税務課

☎(293)3117

○申告期限

三月十六日(月)まで

○受付時間

午前九時～午前十一時

役場税務課

☎(293)3117

○問い合わせ

役場税務課

☎(293)3117

○受付時間

午前九時～午前十一時

役場税務課

☎(293)3117

○申告期限

三月十六日(月)まで

○受付時間

午前九時～午前十一時

役場税務課

☎(293)3117

○問い合わせ

役場税務課

☎(293)3117

○受付時間

午前九時～午前十一時

役場税務課

☎(293)3117

○申告期限

三月十六日(月)まで

○受付時間

午前九時～午前十一時

役場税務課

☎(293)3117

○問い合わせ

役場税務課

☎(293)3117

○受付時間

午前九時～午前十一時

役場税務課

# 大津中は紺・北中は緑 気持ちも新たに…。

## 新しい制服が決まりました

### 大津中・大津北中の新入生

平成十年度の大津中学校と大津北中学校の新入生から制服が変わります。

大津北中になります。

なお、男子の頭髪も「中学生らしく好感のもてる髪型をする」という、子どもたちとの約束にもとづき、両校とも丸刈りでも長髪でもよいことになります（全学年対象）。

大津中の分離に伴い、学校とPTAの代表の方々が検討を重ね、両校とも素敵な制服が完成しましたのでお知らせします。

町民の皆様、これからもよろしくお願ひします。

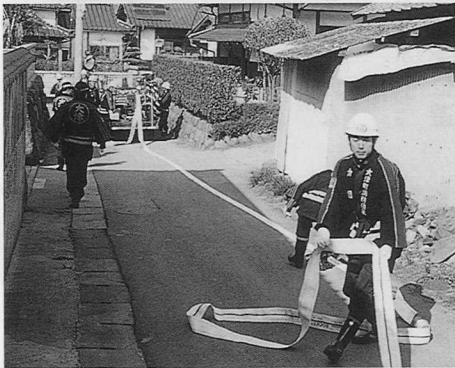
紺を基調としたブレザーが大津中、緑を基調としたブレザーが

大津北中になります。

大津北中



大津中



## 江藤屋敷で防災訓練 ■地元消防団員と消防署員が参加

陣内地区にある県指定文化財の江藤屋敷で一月三十一日、地元消防団員（第三分団）と菊池消防署員など約三十人が参加して防災訓練が行われました。訓練は、地震で同屋敷の炊事場から出火したとの想定で行われ、参加者はポンプ車から素早い動作でホースを延長し、屋敷周辺に放水しました。消防団員らは「地元の貴重な文化財を守るために、よい訓練ができた」と話していました。

## つけた火は ちゃんと消すまで あなたの火

春の全国火災予防運動 3月1日(日)～7日(土)



配備された広報車。どうぞ利用してください。

## 救急活動の普及に活躍します

### ■菊池消防本部に救急普及啓発広報車を配備

このほど菊池消防本部に、救急普及啓発広報車が配備されました。

この広報車は、地域住民の皆さんに対する蘇生法などの救急活動の普及を目的に導入されたもので、最新の蘇生訓練用の機材や大型テレビ・ビデオなどを積載しています。

救急蘇生法の講習会などを各地域や学校、事業所、団体などで開かれる場合は、署員がこの車で会場まで伺い、指導しますのでお気軽にお申し込みください。○講習申し込み 菊池消防本部 警防課 ☎(2332)9331

大津町

## 消防団操法大会開催

■と き 3月22日(日)8:30～  
■と ころ オークス広場(役場南)  
■問い合わせ 役場総務課 ☎293-3111

町民の皆さんのご声援をお願いします。



# 矢護川に生きる

女性レポーター  
西村 千香



木々にもそろそろ春化粧の気配が感じられるころになりました。皆さんいかがお過ごしでしょうか。前回（八月号）は矢護川の水と遊んでいたできました。今回のレポートでは、「矢護川に生きる」をテーマに遊んでみたいと思います。

## 矢護川はココです

大津町民百人に聞きました！「矢護川を知っていますか？」「矢護川に行ったことがありますか？」さて、どんな答がでるのでしょうか？

町北部に位置する矢護川。「役場から東へー。大津郵便局まで来たら左へー。鶴口の橋を渡って真っすぐー。美咲野団地前に来たら左へー。本田技研の東側を真っすぐー。すると平川に着きます。一字保育園、つくしの里の看板を見つけたら右のなだらかな坂を……。」

今では道路も整備されて美しくなりましたが、以前、タクシートの運転手さんに、「お客さん、ここで勘弁してください。帰りきらんごつなる。」と断られた人がいるとかいいたか……。それは夜のお話で、明るい昼間だと右手に美しいヒノキ林が見え、そこを抜けると目の前に美しい鞍岳の姿が広がってきます。ここから、空気が変わるので、のんびりと草をはむ馬を見ながら、大村牧場、JA菊池矢護川支所を過ぎて坂を下るといよいよ矢護川の集落に着きます。



## 歴史を探る

矢護川の無田山には、縄文時代の遺跡といわれている牟田原

（無田原）遺跡がありますが、これは日本で一番古いストーンサークルの一つといわれています。また、御願所地区の円満寺にある木造十一面観音立像は平安時代のもので、大津町に残る最古の仏像として注目されましたが、このあたりは比叡山延暦寺の荘園であったのではないかと

いわれています。しかし、片俣地区だけは片俣庄といわれ、太宰府天満宮安楽寺の荘園で、太宰府への燈油の納所であったと伝えられています。今から七百年くらい前のお話です。

明治九年に、片俣村と矢護川村が合併して矢護川村となり、明治二十二年には、杉水村、川辺村、尾足村、矢護川村が合併



日本で一番古いストーンサークルのひとつ「無田原遺跡」（縄文時代）

前回のレポート（昨年八月号）でご紹介した大塚守さん（大津）がこんな話をされました。「矢護川の水はやわらかい女水、香を止めてから水源（通称・諏訪さんの水）までは少々距離があつてね。水の入った容器を担いで運ぶのは大変であまりくみにはいかなんだけど、本当においしい水なんだよ。」矢護川の水で入れたコーヒィは最高です。ホントに。

## 矢護川の水は女水

## 矢護川のうまかもん

して護川村となりました。そして、昭和三十一年夏、新大津町誕生の時に護川村は分村合併し、大津町大字矢護川となりました。



大津町最古の仏像「木造十一面観音立像」（写真…大津町史研究第5集）



“矢護川のうまか水”で育つ“矢護川のうまか米” 後方は鞍岳

「うまか水で育った米だけん、米の飯は、パンのように一度

おいしい豚肉の  
秘密はカライモ

ところで、なぜか豚肉。片俣に住む村山国広さん。この方がうわさの豚肉の生産者です。この豚肉は、そんじょそこの肉ではありません。

その名を「スーパーポークもちこす」。大津町特産のカライモを食べて育った豚の肉なのです。脂肪が他の肉より白くて、あっさりしています。

“豚しゃぶ”なんかにすると最高！この肉は大津の楽善地区

## 矢護川の米は うまかつです

「うまか水で育った米だけん、米の飯は、パンのように一度

粉にしてないので消化に時間がかかり、健康によいというのに、このごろは米を食べなくなっているようです。残念なことだと思います。

皆さん、もっと米を食べましょう！



にある県畜産農協の直売店「まきさば」で購入できます。ぜひ一度食べてみてください。

## うまく生きる

引き込まれるように聞いてしまいました。

ちやうど来られていた孫娘さんや孫娘さんのご主人とお孫さんたちに向けられるまなざしの温かいこと。

広報おおづまち一月号の「健康老人五年以上表彰」で、村山進さん（矢護川・八七歳）の名前を見つけました。十七年間も医者知らずとはすごい！！さっそく村山さんのお宅を訪ねてみました。

お宅に伺った時は、サトイモの選別作業をしておられました。「まあ、寄んなつせ。」

次々に出る昔の話は、つい昨日の事のようにあざやかで、言葉もはつきりして若々しいこと。



お元氣な村山さんご兄弟  
(写真右から1人目が村山進さん)

「兄弟は十人。そのほとんどが矢護川に住んどります。正月には集まっとですよ。」

ええ、昨年の秋、ジャスコ大津店で、敬老の日パネル展示コーナーにあった笑顔いっぱい村山さんの顔写真を思い出したのでした。

働くことが大好き、そんな人に見えた村山さん。「端（ハタ）の人が楽（ラク）」そんな生き方がうまく生きる秘訣のように思った出会いでした。

## 「遊び」と「勉強」

前回のレポートのタイトルは「水遊び」としたので、今回は「お勉強」にしようかと思いま

した。そんな時、最近読んだ熊本日新聞の「連絡帳」というコーナーに、人吉の坂本さんという方がこんなことを書いておられました。

—遊びと勉強—

「（前文略）しかし、遊びこそは純粋に自主的な行動です。自ら何をやるのかを考え、その方法を考えます。

自分のそばにある場所や物を、自ら工夫して遊び道具に作りかえます。棒切れでもよく、石ころでもよく、何でも遊び道具にする才能を子どもは持っています。」

大好きな大津町であるからこそ、今回私は「矢護川に生きる」をテーマに遊んでみました。大津町に住む子どもたちにぜひ遊びにきてほしい矢護川です。矢護川と大津町の幸福を念じてレポートを終わりたいと思います。

お付き合い、ありがとうございます。

（おわり）

今回のレポートで、今年度の「ホットほっとレポート」は終わりです。

町内四人のレポーターが、昨年の八月号から八回にわたり様々なテーマをレポートしてきましたがいかがだったでしょうか。読者の皆様のご意見、ご感想を役場企画財政課までお寄せください。

☎（293）3118 FAX（293）4836

# モックル君のコーナー

VOL. 12

## みんな楽しく サッカーを見よう

今回からは、サッカーの見方についての特集です。今まで「サッカーはわかりにくい。」と思っていた人も今回と次回のこのコーナーを読んでもらうと、ある程度サッカーがどんなものかが分かって楽しめると思います。皆さんにサッカーに関する知識を少しでも増やしてもらい、国体開催の時に、会場ですばらしい応援を期待しています。

### サッカーとは…

サッカーは、手を使わないでボールを相手のゴールに入れ得点を競うスポーツです。チームは11人で編成され、足や体でボールを蹴ったり止めたり、また頭で打ったり（ヘディング）して、相手のゴールを攻めます。

ゴールにボールが入れば1点、競技時間内に多く得点を上げたチームが勝ちとなります。

### 試合方法は…

試合時間は、国体では前半35分、休憩（インターバル）10分、後半35分で行います。（正式には前半45分、休憩10分、後半45分です。）時間内に同点あるいは得点が入らないときは延長戦を行い、前半10分、後半10分の試合時間の中で、先に得点したチームが勝ちとなる「Vゴール方式」となります。

それでもなお決着がつかないときは、各チーム5人が交互にペナルティーキック（PK）戦を行い、得点の多い方が勝ちとなります。

### サッカー選手のポジション



**FW**  
フォワード  
最前線のプレーヤーで、攻撃の核となる。



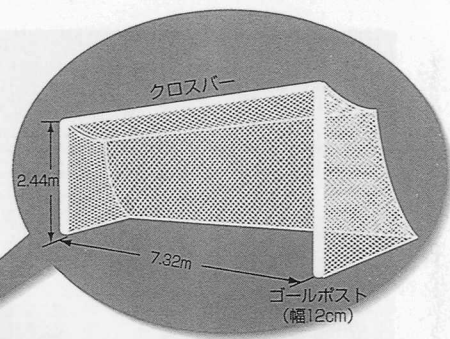
**DF**  
ディフェンダー  
守備が中心のプレーヤーで、自陣のゴールを守る。



**MF**  
ミッドフィルダー  
攻守の要となるプレーヤーで主に中盤でプレーをする。



**GK**  
ゴールキーパー  
ゴールを守る最後のプレーヤーで、ペナルティーエリア内でボールを唯一手で処理することができる。



■ 次回は、「反則・オフサイド」についての特集です。





# 白川ラインマラソン大会 カメラリポート



「みんな帰ってくるぞー」スタート前に気合いを入れるランナー（ハーフマラソン）



お父さん、お母さんには負けないぞ！  
（15キロコース）



笑顔がすてきな内牧接待所の皆さん



錦野接待所名物のいきなり団子は今年も大人気



「こののぜんざいの味は最高！」  
（陣内接待所）

■本大会の沿道付近にお住まいの方々には、交通規制へのご理解とランナーへのご配慮をいただきありがとうございました。厚くお礼を申し上げます。

9 広報 おおづまち

## 早春の白川路に 1451人が健脚を競う

第24回大津白川ラインマラソン大会が2月15日、大津中学校をスタート・ゴールに開かれ、長野県などからの遠来組も含め、6歳から89歳までのランナー1,451人が早春の白川路に健脚を競いました。

「遅いあなたが主役です」「マイペースで健康体力づくり」がキャッチフレーズのこの大会は、ハーフマラソン、5キロ、10キロの3コースで行われ、ランナーは春を感じさせる陽気の中を元気に快走し、沿道では地元の皆さんが盛んな声援を送っていました。

また、今回も町内の各種団体から約550人のボランティアの皆さんが大会運営をサポート。コース指導や交通整理をはじめ、コース途中の接待所でのサービスや温かい昼食のサービスなどでもてなし、参加したランナーに大変喜ばれていました。



「がんばれ、がんばれ」ランナーに声援を送る外牧地区の皆さん



上田ファミリー（陣内）の元気な選手宣誓（左から裕次さん・和枝さん・麻紀乃ちゃん・比香里ちゃん・裕和くん）



▲インドネシアから矢護川の農家に農業研修に来ているチャンドラ・アンノアさんから3人も10キロコースに参加。開会式で、遠来賞が贈られました。

## 温かい手編みの靴下をありがとう

■古庄スエノさん（陣内）に感謝状



感謝状を手に喜びの古庄さん

町内の福祉施設などに手編みの靴下を贈り続けている古庄スエノさん（七十六歳・陣内）に、このほど町から感謝状が贈られました。古庄さんは三年前から、自宅で一年がかりで編んだ毛糸の靴下約百

三十足を寒くなる冬の時期につづじ山荘 やすぎなみ園に贈り、入所者のお年寄りから「とても温かくてはきやすい」と喜ばれています。

古庄さんは、「贈った人たちから喜ばれることがうれしく、やりがいを感じています」と話していました。

これからもお元気でがんばってください。

## 寝たきり高齢者に整髪ボランティア

■環境衛生同業組合にやさしいまちづくり表彰



福島知事（右）から贈られた表彰状を手にする吉田さん

大津、菊陽西地区の在宅の寝たきり高齢者に整髪ボランティアを続けている環境衛生同業組合大津支部（吉田潮美代表）が、このほど「くまもと・やさしいまちづくり表彰」を受賞しました。

これは、「やさしいまちづくり」に先導的に取り組んでいる団体などを県が表彰するもので、同支部の活動が寝たきりのお年寄りに生きがいとやさしさを与えたとしてその功績が高く評価されたものです。受賞おめでとうございました。

## 姉妹都市の大学生が本町で研修

■ホームステイなどで交流を深める



大津中では3年生の英語の授業に参加しました

本町の姉妹都市であるアメリカ・ネブラスカ州ヘイスティングズ市にあるヘイスティングズ大学の学生訪問団が、一月十日に本町を訪問。二十一日まで町内の家庭にホームステイし、交流を深めました。

訪れたのは、団長のデニス・ストラー教授と本町から留学している米村真紀さん（室）を含む学生十一人。学生たちは、学校や行政機関への訪問をはじめ、町内の女性グループと意見交換会を開くなど、滞在中積極的な研修活動を行いました。

## みんなのカルチャーフェスタにぎわう

■町子ども会・公民館まつり



カラオケで熱唱する大津小5年生の皆さん

「みんなのカルチャーフェスタ'98（町子ども会・公民館まつり）」が一月二十五日、町生涯学習センターで開催されました。

文化ホールでは子ども会カラオケ大会が行われ、子どもたちが自慢の歌と振り付けを披露し、会場を湧かせました。また、公民館講座や婦人会、オークスプラザ利用団体の皆さんなども日ごろの練習成果を披露。婦人会の皆さんによるフラワーアレンジメントや絵画、習字、盆栽などが会場を飾り、母子会の皆さんがカレイドロスを振る舞うなどにぎやかな祭となりました。

## 大津町母子会が見事優勝

■郡市母子会ミニバレーボール大会



素晴らしいチームワークを見せた母子会の皆さん

菊池郡市母子会ミニバレーボール大会が二月一日、西合志東小学校で行われました。  
この大会は、母子会員相互の親睦と連携を目的に毎年開催されているもので、本町の母子会からは二チームが出場しました。両チームとも素晴らしいチームワークで決勝に進出。決勝戦は本町チーム同士の戦いとなり、優勝と準優勝を分け合いました。

## 介護サービスの向上をめざして

■町登録ヘルパーが意見交換会開催



意見交換を行うヘルパーの皆さん

在宅介護サービスの向上をめざすとして二月三日、在宅の老人介護などで活躍している町登録ヘルパーの皆さんら十五人が、町老人福祉センターで意見交換会を開きました。  
会では、活動上の悩みや問題点などを話し合い、「老人との信頼関係を築くことが最も大切」などの意見が出されました。

## 駅周辺が花いっぱい

■町身体障害者福祉会が作業

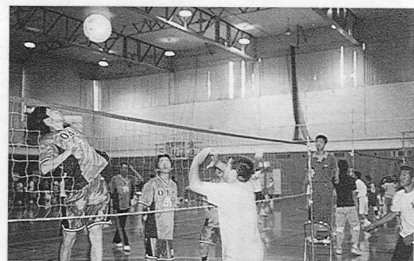


「花いっぱい作業」を行った身障者福祉会の皆さん

一月二十二日、町身体障害者福祉会の皆さん四十五人が、大津駅周辺を「花いっぱい」にしようと駅ホームの花壇の手入れや、プランターを並べる作業を行いました。  
また、駅通り歩道の空き缶拾いも同時に行い、駅周辺は見違えるようになりきれいになりました。

## アストロノーツ(男)とコメント(女)が優勝

■第1回町ソフトバレーボール大会



力強いプレーが随所で見られました

第1回町ソフトバレーボール大会(町バレーボール協会主催)が二月八日、町民体育館で開催されました。  
大会には五十一チームが参加。熱戦が展開され、男子の部でアストロノーツAが、女子の部でコメントAがそれぞれ優勝を飾りました。  
なお準優勝は、男子がKJF、女子がパンブキンでした。

## アメリカのおやつをつくってみよう

■大津保育園児がパイ作り

おやつ作りを通して外国をもっと身近に感じようと二月六日、大津保育園年長組の園児三十五人が、アメリカ風アップルパイ作りに挑戦しました。



園児と一緒にアップルパイを作る松田さん(左から2人目)

この日は、本町在住のアメリカ人、松田アグスティンさんが講師を務め、リンゴやシナモンを使った本格的なアップルパイの作り方をやさしく指導。約一時間ほどで出来上がりました。  
園児たちは焼き上がったアップルパイをほおばり、松田さんと一緒にアメリカの歌をうたうなどして楽しんでいました。

いきいき  
人生  
おおづ  
VOL.12

おとしよりと安全

●第1位は転倒事故

高齢者の室内事故の第1位は転倒事故です。カーペットや布団のへりにつまずく、敷居につまずく、室内のコードや、ガス管などに足をとられるなどがその主なものです。また、ふろ場のぬれたタイルで滑る、階段を踏みはずすなどがあります。

これらの転倒事故の中で、最も注意しなければならないのは、「階段からの転落事故」です。全国で年間約300人が階段や、ステップからの転落で死亡していることは以外に知られていません。

そのほか、ポットを倒して熱湯を浴びたり、寝たばこによるやけどもあります。

おとしよりが転んで起きあがれないときは、骨盤に近い大腿骨頸部骨折の疑いもあり、早急に専門医の診断を受ける必要があります。

また、おとしよりにとって急激な精神ショックや、室内外の温度差などが脳卒中を引き起こすことはよく知られており、冬期はトイレや浴室での事故の予防に十分気をつけたいものです。



同和問題は  
みんなの問題

町民アンケート

調査の結果⑩

問14 あなたは部落差別があつていふことを知っていますか。

この質問に対して全体の約五五%が「少しは知っている」と回答。また、「よく知っている」は約一六%、「まったく知らない」は二一%となりました。約七割の人が部落差別の実態について、何らかの情報を得ているということになります。

問15 同和問題が解決できないのは、なぜだと思えますか。

この質問に対しては、「結婚や就職のとき、同和地区の人かどうかがまだ問題にされているから」が全体の二七%、「同和地区の人との付き合いを、まだ何となく避けようとしているから」が一七%、「差別的な言葉や行動をする人がまだ見られるから」が一四%、「ねたみや逆差別意識

を持つ人がまだ見られるから」が一〇%、「文化的、社会的にまだ低位な状況におかれているから」が四%、「その他」が一%という結果になりました。

私たちは、目に見える差別の現状をみて差別を感じていますが、問題は心の中に潜んでいる差別意識ではないでしょうか。そう、この「結婚や就職のとき」「や」「同和地区の人との付き合い」などは、差別意識がもたらした結果なのです。

過去二十数年間の同和对策事業において、生活環境などの実態的な差別はほぼ解消されたと言われています。

しかし、心理的な差別(差別意識)はこの質問の結果でもわかるように、この社会にまだ存在しているのです。

私たちは、目に見える差別の結果にとらわれることなく、自分自身の差別意識に目を向けるべきではないでしょうか。

役場同和对策課

郷土史 ひと口メモ

梅の香が漂う季節にちなみ、大津伝統の民芸「梅の造花」の祖、岡田家について。

岡田家の祖、兵左衛門は大分玖珠郡小田村に住み、寛永十四年細川忠利により一領一正にとりたてられたが故あって魚返次郎助と名乗り、芦北郡田浦に移住、さらに熊本市内手取忍小路(現手取本町)に住み苗字も岡田兵左衛門に改名した。その後六代目の兵助が合志郡御山支配役となり大津に居住することとなった。さらに大津両井手筋水方支配役となり安永七年大津宇七の後任としてお惣庄屋に任命された。兵助がお惣庄屋として在任した時期は大変な時で、その年二回にわたる暴風雨による大被害、翌年阿蘇の大噴火による

梅の造花の祖 岡田家



■文化財保護委員 吉村 昌之

を未亡人が経営し、造花を伝え、指導していただくことは確かである。

「ヨナ」の被害、三年後の天明の大干ばつ、その後国中の熱病の大流行と難問題が続いたが名惣庄屋として手腕を発揮し、寛政元年お惣庄屋を退いた。その後岡田家は、伊右衛門―兵左衛門―市藏―恵七―恵吉―団右衛門―正成―翰三と相続しているが、その間だれが造花に堪能であったか定かでないが明治に入り、鶴口で菊屋という旅館

# チャレンジ農業2 新規就農者紹介

⑤

## 生産することの 難しさを学んで

本田 聡さん (21)

杉 水



「大学で学んだことを生かしたい」と話す本田さん

私は、熊本県立農業大学校を昨年卒業しました。今は、両親と自分の三人で園芸店を営んでいます。

私は、花卉関係の生育、生態などを詳しく勉強するために、また、植物管理の技術などを身に付けるために大学に入学し、キキョウ、ランタンキュラス、コリウスなどの植物を種の状態から花が咲くまでの生育期間を調査し育ててきました。

農家派遣研修では、鹿北町の切り花農家にお世話になりました。

この農家は、夫婦の二人でキク、カサブランカ、オンシジユ

ウムなど、いろいろな花を生産している所でした。自分はこの農家で、キクの芽つみをしたり、カサブランカの出荷のためにカサブランカを切ってビニールのようなもので包装し、市場に出すに行ったりしました。

ここで学んだ事は、「作業」してきたことばかりではなく、「生産」していくことの難しさでした。

温度や日長による生育の変化に合わせた出荷時期の調整や生活の仕方など学校、本などでは学ぶ事、体験する事のできない事をいろいろと勉強してきました。

これまでは、自分の店で売程度の生産をしてきましたが、昨年の秋からは本格的な生産を始めました。今後は、これまでに学んだ知識や技術などを生かして役立て、今まで以上に頑張っていきたいと思っています。

# 芸文報

## 俳句

### 大津句会

田鶴凍て、星座は北に傾きぬ  
すばしこき魚影となりて春隣  
若菜摘む流れに一步踏み込みて  
夕飾り納めてよりの暮しかな  
寒の水阿蘇より汲み来抹茶たつ  
冬の霧夜明けは音もなかりけり  
忌の客に寒中の暖たまはりし  
飛んで寄り跳ねて離れる寒雀  
いつも来る雀も入れて初景色  
閑寂の病窓にさす初明り  
入園の通知来てより日脚伸ぶ  
家事のことはかりに執し松の内  
愉しくて厳しき宗家お初釜  
水仙の香に迎へられ客となる  
亡き人を偲ぶ水仙活けにけり  
買初や夕飼贈ふものばかり  
畦径を夫に従ひ春隣  
寒朝の餌場を探り猫走る

星永 文夫  
田代 玲子  
鶴田 淑子  
吉田 正代  
岩本 慶子  
上杉 波  
大田黒加朱子  
矢嶋 道子  
木庭 杏子  
後藤 大典

佐藤 艸魚  
井芹真一郎  
武藤 規子  
坂本 セキ  
江藤 みち  
渡辺佳代子  
大田黒美代子  
中嶋 彦丸  
大田黒照子  
吉野みつ代  
西本 明子  
家入 元子  
井上 千鶴  
高見 久子  
大塚喜久子  
市原 初女  
西嶋キヨミ  
坂口芳太郎

### つのはな句会

涅槃図に一匹まじる腹の虫  
寒の水流れて阿蘇の雲不動  
生涯を無欲に生きて銀の繭  
随想欄の人のゆかしき冬日向  
霜柱五センチほどの夢を見る  
ルーズの美学はさらけ黄水仙  
自信という信仰もあらむ寒の内  
白梅の白のかなしき酸性雨  
軽口のはずんで鍋の葱甘し  
手のひらに温く消ゆ初氷

星永 文夫  
田代 玲子  
鶴田 淑子  
吉田 正代  
岩本 慶子  
上杉 波  
大田黒加朱子  
矢嶋 道子  
木庭 杏子  
後藤 大典

## 短歌

### 大津短歌会

寒風に凜然と立つ桜木の裡にみなぎる力を

### 万年青短歌会

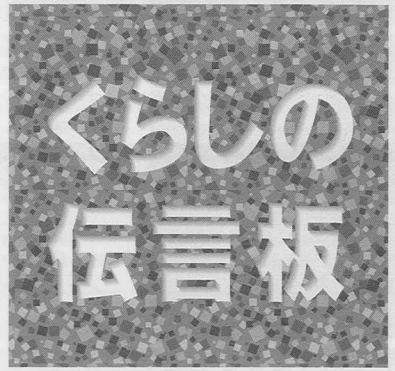
思ふ  
老いませる恩師の賀状有難し「あんたに会  
つてしゃべりたい」という 福島 富美  
チャペルめき丘に建ちいる童謡館大正の代  
の歌があふれて 藤本 良枝  
失うは何もなき身に捨つるべきものひきず  
りて今日も暮るるか 宮山 正子  
充実の今日の一日を頼みとし死に真向いて  
我は老いゆく 村上 つゆ  
一面の刈田に冬の日は照りて汽車ゴトゴト  
と通りゆきたり 村元 芳子

米納 三雄  
福島 富美  
藤本 良枝  
宮山 正子  
村上 つゆ  
村元 芳子

### 中島短歌会

入浴さへも一仕事となり老の身の機能衰へ  
ゆくはすべなし 村元 芳子  
賀状書き終へ庭に出づれば木蓮の花芽ふく  
らみ新春を待つ 合志 とえ  
庭隅に緋寒桜はひっそりと咲きて新春寿ぐ  
如し 合志 文代  
哀しみも悩みもすべて流すべくほのかな香  
り臘梅下に佇つ 古庄 恵美  
びかぴかに拭き清めたるキッチンタイマー  
笑みがくる如見ゆる朝よ 矢野 和子  
クラス会の打ち合はせする夫の声はずみて  
をりぬ受話器を持ちて 合志 妙

矢野 フジ子  
上野 静枝  
三池ツヨ子  
式森 初子  
大塚 ツヤ  
加藤 英子



# お知らせ

## もしもの時のために 交通災害共済へ加入を

町では、町民の皆さんが掛金を出し合って加入者となり、万一交通事故に遭われた場合に、その障害の程度に応じて見舞金をおくるという、町民相互の助け合いによる「交通災害共済事業」を行っています。

加入申込書は、二月下旬に各世帯に送付しています。また地域によっては区長さん、組長さんが、加入推進に回られますので家族全員が加入されますようお願いいたします。

なお、詳細については送付しておりますパンフレットをご覧ください。

○問い合わせ 役場総務課行政係  
☎(293) 3111

## 4月から国民年金の 保険料が変わります

(1カ月 13,300円、3000円)

皆さんの納める保険料は年金制度の大切な財源です。

保険料を確実に納めるために、口座振替や地域の納付組織を利用しましょう。また、保険料をまとめて前払い(前納)することもできます。

保険料は納め忘れないよう、必ず納めてください。

○問い合わせ 役場住民課年金係  
☎(293) 3112

## 平成10年度 国民年金保険料 (単位:円)

	月 額	年 額	1 年 間 前 納 額	年間前納 割引額	半 年 前 納 額
定 額 保 険 料	13,300	159,600	155,750	3,850	78,920
付 加 込 保 険 料	13,700	164,400	160,430	3,970	81,290

## 臨時福祉特別給付金 が支給されます

平成10年分所得税等の特別減税に関連して、老齢福祉年金、特別障害者手当の受給者や、低所得の在宅ねたきり老人、六十五歳以上の低所得の方々などに対し、臨時福祉特別給付金が支給されることになりました。

支給を受けようとする方は、申請書の提出が必要となります。パンフレットを各世帯に配付しておりますので、該当すると思われる方は三月二十五日(水)までに役場福祉課に提出してください。

### ○給付金の額

臨時福祉給付金(福祉給付金)

一〇、〇〇〇円

臨時介護福祉金(介護福祉金)

三〇、〇〇〇円

臨時特別給付金(特別給付金)

一〇、〇〇〇円

○問い合わせ 役場福祉課

☎(293) 3113

## 児童扶養手当が 支給されます

### 支給されます

母子家庭などの生活の安定と自立を助け、児童の福祉の増進を図ることを目的として児童扶養手当が支給されます。該当される方は申請してください。

## 公共工事等入札結果を公表します (500万円以上のもの)

入札日	工 事 名	落札金額(円)	落札業者
1月30日	三吉原北出口線(C) 道路 築造工事(C工区)	5,880,000	(株)荒牧組
	大津北中学校屋外緑化整備 工事	14,385,000	益田産業(株)
	町道杉水大津線歩道整備工 事(その2)	8,074,500	豊岡建設(株)
	町道湯舟御願所線道路改良 工事	16,485,000	(有)野口建設
	町道本田技研南通線交差点 改良工事	6,331,500	(有)鎌田建設
	引水汚水枝線(1672号) 管 渠築造工事	11,760,000	西本建設(株)
	町道三吉原北出口線(C) 測量設計業務委託	9,345,000	(株)建設プロジェ クトセンター
	三吉原北出口線(C) 西側 植栽工事	5,848,500	(株)大津造園

### ○受給資格者

次の条件にあてはまる十八歳までの児童を扶養している母や、母に代わってその児童を養育している人。

- ① 父母の離婚後、父と生計を同じくしていない児童
- ② 父が死亡した児童(公的年金を受けていないこと)
- ③ 父が重度の障害にある児童(父に支給される公的年金給付の加算対象になっていないこと)などがあります。

### ○手当を受ける手続

役場福祉課の窓口で請求の手続

きが必要です。なお、所得によっては手当が受けられない年度があります。また、手当の受給資格者は毎年一回(八月ごろ) 現況届の義務があり、その届を提出されないと手当が受けられなくなります。

○問い合わせ 役場福祉課福祉係  
☎(293) 3113



今月の相談

相談	期日	時間	場所	相談員
心配ごと相談	2月	13:30	隣保館	阪田 一磨
		15:30		
	3月	13:00	老人福祉センター	長野 和子
		16:00		
	10月	//	//	高本セツ子
	17月	//	//	上村 義輝
24月	//	//	矢野 健次	
31月	//	//	永田 彦助	
行政相談	25月	10:00 12:00	役場 住民相談室	日野恵美子
法律相談	27日	//	//	弁護士 坂本 秀徳
身体障害者相談	2月	13:00 16:00	老人福祉センター	大塚 一夫
軍人等遺族相談	9月	//	//	藤本 力男
児童相談	16月	//	//	梅田 そよ
税務相談	10月	10:00 13:00	役場 住民相談室	税務協会 所属税理士
年金相談	18月	10:00 15:00	//	社会保険 相談専門員
園芸相談	15日	10:00 11:30	大津地区 公民館分館	斉藤 節夫

■注意 法律相談は、住民課で事前の予約が必要です。昼休み時間は相談受付を行っていません。



戦没者等の遺族の皆さん  
 請求は3月31日までに  
 平成七年四月一日現在で、遺族の中に公務扶助料、遺族年金などの受給権を持っている人がいない場合に、戦没者等の死亡当時三親等内であった遺族の方(支給順位有り)に特別弔慰金として、額面四十万円、十年償還の国債が支給されます。なお、請求の受付は、平成十年三月三十一日(火)までです。

○問い合わせ 役場福祉課福祉係  
 ☎(293) 3113

スポーツ安全保険の加入受付を開始します

平成10年度のスポーツ安全保険の受付を3月から開始します。子ども会や各種スポーツクラブなど5人以上の団体であれば加入できます。万一のけがや賠償責任に備えて加入しておきましょう。

○問い合わせ 教育委員会生涯スポーツ係 ☎(293)8088

■加入区分・掛金・補償額

加入区分	掛金 1人年額	傷害保険(保険金額)				賠償責任保険	共済見舞金
		死亡	後遺障害	入院	通院		
A 子ども			最高	1日に つき	1日に つき	補償限度額	
B 老人クラブ	800 円	500 万円	750 万円	1,800 円	1,000 円	身体賠償 1人 1億円 1事故 5億円 免責 1,000 円 (自己負担)	突然死及び 日射病・熱 射病による 死亡 140万円
C 成人の文化活動 ボランティア活動 地域活動	450 円	2,000 万円	3,000 万円	4,000 円	1,500 円	財物賠償 500万円 免責 1,000 円 (自己負担)	
D 成人のスポーツ (Dを除く)	1,400 円	2,000 万円	3,000 万円	4,000 円	1,500 円		
山岳登山等 危険度の高いス ポーツ	9,000 円	500 万円	750 万円	1,800 円	1,000 円		

トピックス



手帳を受けとる町身障者福祉会の皆さん

私のかわりに電話をかけてください

■NTTが「電話お願手帳」を寄贈  
 耳や言葉が不自由な人が、本人のかわりに電話を頼む際に使う「電話お願手帳」百冊とファックス用紙がこのほど、NTT熊本支店から町に寄贈されました。

手帳には、「わたしは耳や言葉が不自由です。わたしのかわりに電話をしてください」などのメッセージがあらかじめ印刷されており、とても便利です。この手帳は、町を通して町社会福祉協議会や町身体障害者福祉会に配布されていますのでご利用ください。

○問い合わせ 役場福祉課福祉係  
 ☎(293) 3113

サクラをテングス病から守りましょう

■治療法は枝を切り落とすこと!

サクラのテングス病は菌類の寄生虫によって起こります。菌が寄生した所は多少ふくれ、そこから異常に多くの枝を出します。こうなると葉だけが早くから茂り栄養分を多量にとられるので樹全体が著しく衰弱し、病状が進むと付近の正常な枝が枯れます。

テングス病の見つけ方は、サクラの樹の下から見上げて幹部を探します。枝が変に曲がり、異常に小枝が出て竹ぼうきのような「天狗巣」になっているのですぐ分かります(写真円枠内)。

テングス病の治療法は、枝の中



に寄生している菌なので外からの薬剤は効果がありません。患部の多少ふくれた所の下から切り落とすことが大切です。

もうすぐ桜の季節。美しい花を楽しむためにも大津町のテングス病撲滅にご協力をお願いします。

# ぼしゅう

## 町営住宅

### 補充入居者募集

町では、町営住宅に空家が発生した場合の入居希望者を募集します。

○今回募集する団地

あけぼの団地・鍛冶の上団地等

○入居申し込み資格

現に住居に困窮し、公営住宅法に定められた入居基準を満たす人。

また、今回から応募者は本町に住所または勤務場所、もしくは事業所を有する人に限られます。

○申し込み期間

三月十六日(月)から

三月二十七日(金)まで

なお、入居は四月以降になります。

○申し込み・問い合わせ

役場都市計画課建築住宅係

☎(293) 4011

## 登録ヘルパー募集中

町社会福祉協議会では、在宅福祉を支えるサービスの担い手となる「登録ホームヘルパー」を募集しています。

ホームヘルパー資格をお持ちの方で、健康な方ならどなたでも結構です。自分の余暇を利用して活

動に参加してみませんか。

子育てが一段落されたあなた、余暇を利用して社会参加をしようと考えておられるあなた、お待ちしています。

○募集締切 三月十五日(日)

○申し込み・問い合わせ

町社会福祉協議会

☎(293) 2027

## 町ソフトボール協会 チーム登録受付開始

町ソフトボール協会では、平成十年度のチーム登録を受け付けます。

なお、平成九年度の登録チームと、問い合わせのあったチームには登録要綱を送付します。

○申し込み・問い合わせ

町ソフトボール協会事務局(字室)

☎(293) 4278

## スローピッチ・ソフトボール 大会参加チーム募集

○大会期日 三月二十二日(日)

予備日二十九日(日)

○募集チーム 男子チーム(昭和三十四年以前に生まれた人)、女子チーム(学生を除く)、男女混成チームでも参加できます。

○申し込み・問い合わせ

町ソフトボール協会事務局(字室)

☎(293) 4278

## 一緒にバレーボールをやってみませんか

町バレーボール協会では、現在会員を募集しています。

九人制バレーボールを楽しみたい人や始めたい人大歓迎です。男女を問わず十八歳以上であればだれでも入会できます。

○練習日時 毎週木曜日午後八時

○練習場所 町民体育館

○問い合わせ 町バレーボール協会

坂本 誠

☎(293) 3137

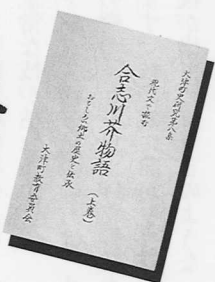
川端真喜美

☎(293) 7934

昔、阿蘇大明神が村々を視察された時、あるあばら屋に立ち寄り水を求められました。主人が水をくみに行った間に明神は立ち去ってしまったので引きとめて水を差し上げました。この所を引の水といいます。また、平川という所を通られた時、水をくんでいたみすぼらしい女がいたので「その水を一杯ほしい」と、言われたところ、女は「あげられません」と言ったので、明神は怒って「今に思い知らせてやる」と、杖を川の中に立てられたところ、たちまち水は地中に透き通って、はるか下流に湧き出るようになりました。それで、水の

## 大津の昔話がいっぱい

# 合志川芥物語



好評発売中

出たこの辺を透水(杉水)と言うようになったそうです。これは、「合志川芥物語」の上巻に収録されている地名の由来です。このほかにもいろいろな古文書を今の言葉に直したお話が載っています。

上下巻よりなりますが、上巻はすでに発刊されています。今回下巻を三月五日に発刊します。

○価格 一冊五〇〇円

○購入先 役場生涯学習課、役場

収入役室、町中央公民館

○問い合わせ

町教育委員会生涯学習課

☎(293) 2180

## 家庭からダイオキシンを出さないために

現在、「ダイオキシ」が社会問題になっています。ダイオキシとは、発ガン性などのある猛毒の化学物質のことで、最大の発生原因は「ごみの焼却」にあるといわれています。

次の物については、ごみ収集に出すようにしてください。

### ビニール類 プラスチック類

特に底に線がある容器(サラダ油の容器などにみられる)は、塩素系化合物であり、最も危険とされています。ダイオキシンの削減のため、町民の皆様のご理解とご協力をお願いします。

役場保健衛生課



通信制高校で

学んでみませんか

働いている人や毎日通学できない人、高校卒業の資格をとりたい人、生涯学習をめざす人のために高校通信制課程(普通科)の生徒を募集します。

なお、入学試験や年齢制限はありません。

○応募期限 三月二十日(金)まで

○問い合わせ 県立湧心館高校

☎(372) 5372

もよおし

自衛隊記念行事

○日時 四月五日(日)

午前十時～午後四時

○場所 北熊本駐屯地(熊本市)

○内容 観閲式、観閲行進(戦車・火砲など)、新型車両体験試乗、お化け屋敷、野外売店など

○問い合わせ 第八師団広報班

☎(343) 3141

カントリーパーク

春の花まつり

○期日 三月二十八日(土)

四月五日(日) ※火曜日は休園

○場所 県農業公園カントリーパーク(合志町)

○内容 春の花展示・販売、フラワーコンサート、花のウエディングショー、花の寄せ植え教室ほか

○問い合わせ 県農業公園

☎(248) 7311

町中央公民館

図書室まつり

町中央公民館では、読書の幅広い楽しみを知っていただくために、『図書室まつり』を開催します。盛りだくさんの内容で、皆様のお越しをお待ちしています。



熊日すばいす「子育て日記」でおなじみの中村里美さんのイラスト展もあります!

■日時 3月14日(土) 13:00~15:00

■場所 町生涯学習センター(町文化ホール)

■内容

文化ホールでは…

★人形劇『ほっかむりひょうろく』  
熊本大学サークル『青い鳥』の皆さん

★パネルシアター『花さき山』  
熊本シティFM・パーソナリティ 洲崎 愛さん

★民話劇『はなたれ小僧さん』ほか  
NHKテレメッセ・レギュラー 相田良介さん

□ビーでは…

★熊日すばいす『子育て日記』イラストの原画展  
(中村里美さん)

■入場料 無料

■問い合わせ 町中央公民館 ☎(293) 2146

国民健康保険 Q&A

Q 会社を退職し、健康保険が切れたのですが、国民保険に加入する届け出を忘れていました。保険税は何月分から納めればいいのか。

A 加入の届け出が遅れても、会社を退職した日の翌日から国民保険に加入する資格が発生します。保険税も加入の資格が発生する月までさかのぼって納めることになります。

●問い合わせ 役場保健衛生課国保医療係

☎(293) 3114



国民年金 Q&A

Q 20歳になる子ども(学生)がいいますが、国民年金に加入するのは自分で収入を得るようになってからでもいいのですか?

A 国民年金制度は、20歳から60歳までの日本に住んでいるすべての人が加入しなければなりません。たとえ学生であっても加入することが義務づけられています。

●問い合わせ 役場住民課年金係

☎(293) 3112

# 学童保育をどこ存じですか

ランドセルを背負った子どもたちが「ただいま」と声をあげ、指導員が「おかえり」と応答する瞬間から、その日の学童保育が始まります。学童保育は、子どもたちにとっては学校から帰ってくる場所であり、放課後のほとんどを生活する家庭のような場所でもあります。

学童保育とは、両親が共働きのため放課後から夕方までを一人で過ごす必要があればならない小学一年生からおおむね十歳未満の子どもたちを預かり、集団遊びや、自主学習などで放課後、また長期休暇の場合は朝から夕方までを保育する施設です。

## ▼室小 ジョイキッズクラブ

### ○保育時間

放課後～午後五時半（長期休み中・午前八時半～午後四時）

○問い合わせ 同クラブ

☎（293）7854

## ▼大津小 つくしんぼクラブ

### ○保育時間

放課後～午後五時半（長期休み中・午前八時半～午後四時半）

○問い合わせ 同クラブ

☎（293）9668



## いじめ・悩み 困ったことは相談して

いじめや悩み事など、一人で考えこまずに気軽に相談してみましょう。秘密は守りますので安心して電話してください。

本人・保護者の方など、どなたでも結構です。

### ○相談員

町学校教育課 池頭

☎（293）3349

県菊池教育事務所 大塚

☎0968（25）3351

### ○相談時間

毎週月曜～金曜

午前10時～午後5時

（休日は除く）

# ハ～イ 保健婦です！

①花粉症を乗り越えよう

花粉症の症状は風邪の症状によく似ています。が、一定の時期が過ぎるとよくなるというのが花粉症の特徴です。この時期を、よりよく乗り越えるためのポイントをいくつかご紹介しましょう。

## どんな症状がでるの？

スギ・ヒノキ・白樺など、花粉を飛ばすものが春では原因と言われ、①くしゃみが出たり②鼻水・鼻づまり、③目がかゆくなつて④涙が出て、⑤皮膚のかゆみが出てきたりします。カゼなどと違って、発熱を伴わないかつたり、期間が長かったりするのてついで無理をしなければ、まず思い当たる症状があれば、まず受診し診断を受けることが花粉症と上手につき合う第一歩となります。人によつては、花粉以外の原因で、一年中アレルギー症状が起る場合もあります。

## どんな治療法があるの？

鼻水・くしゃみを止める薬や、花粉症の時期に備えて予防するための薬などがあります。いずれもきちんと病院で診断してもらつのが原則です。ここでは、そつなつた時に少しでも症状を和らげる方法を挙げてみましょう。

### 花粉対策

一番の対策は原因となる花粉に近づかないこと。原因となる植物の除草。スギ林は無理なので、花粉予報などを基に外出計画を立てる。

### 外出対策

①やむを得ず外出する時は、マスク・メガネを使い、花粉が入らないように。服装は表面がすべすべした物がよい。毛織物は花粉が付きやすい。  
②気候に注意。よく晴れた風の強い日は危険。

③一日の中で正午から三時ごろまでは最も花粉が飛ぶ。外出する時はこの時間を避ける。

### 室内対策

①花粉が入り込まないように、窓・戸を閉めておく。  
②洗濯物は、シーズン中なるべく外に干さない。布団は、科学繊維や木綿の布などをかけて干し、取り込む時はほこりをよく叩き落としてからにする。

③家の中はこまめに掃除。カーテン・ぬいぐるみ・じゅうたんやソファアなどとは特に念入りに。

### 日常生活対策

①早寝早起き、規則正しい生活を。  
②食生活は栄養バランスを考えて。偏食やインスタント食品は避けること。  
③適度なスポーツは自律神経のバランスを高める上でも効果的。  
④好きな事でストレス発散！くよくよしないこと！  
明るく春を迎える事ができるよつ、以上のことを参考にしてみてください。



# あつまれ 大津っ子



まさや  
**上田 雅也**ちゃん  
(7カ月・吹田)

「元気で明るく、素直な優しい子に育ってね」

直美ママ



たけお  
**後藤 赴夫**ちゃん  
(1歳・大津)

「プーさんと仲良しのぼくです。ヨロシクね!」

久枝ママ

掲載希望の方は企画財政課まで  
☎(293) 3118

# ありがとうございました

## 寄付・訪問お礼 (敬称略)

次の方々から寄付や施設への訪問がありました。

### ■町社会福祉協議会

\*香典返し

上田良子 (引水) 田代寛雄 (杉水) 岡田美喜男 (大林) 来海 守 (大津) 橋本千春 (室) 東ちよみ (大林) 田代成志郎 (杉水) 坂本石身 (岩坂) 村上明正 (真木) 大塚成一 (大林) 本田浩治 (杉水) 三池孝春 (杉水) 後藤美子 (大津) 鍋嶋丈藏 (真木) 曾我道子 (陣内) 田呂丸ヨシノ (大津)

\*ニコニコ献金

笹井カラオケ教室竹の子会一同

### ■老人ホームすぎなみ園

月尾節男 (大津) 元村忠助 (菊池市) 浄正寺 光尊寺 矢野和子 (岩坂) 室農協婦人部 神澤陽子 (合志町) 井上明美 (室) 大津小学校6年5組大津中学校奉仕委員会

### ■若草児童学園

吉村 光俊 (白水村) 大津美容組合

### ■特別養護老人ホームつづじ山荘

藤本秀乗晴社中 (上鶴) 大田黒磨 (吹田) 前田稲造 (菊陽町)

## おめでとうございます

出生児氏名	届出人	住 所
上村の玄	仁彦	杉水
中野の佳	正宏	引水
上野の百	誠一	大塚
林孝	勇輝	灰塚
後藤那	祥之	之杉
香茸朝	日裕	明室
光永悠	一郎	憲岩
上田み	ゆき	英治
古津真	帆照	明吹
村山百	華利	博大
坂本梨	一誠	弘室
田村次	郎誠	誉室
大塚史	弥香	秀光
山本晴	貴裕	浩幸
石川貴	敦裕	有規
上田健	陽太	浩史
坂本藤	大地	勝宣
後小藤	哉奈	誠一
佐藤大	僚希	英貴
西田瑞	希由	博一
井上小	山由	健徹
小谷本	拓海	建也
藤森村	沙弥	政美
吉村幸	馬幸	敦幸
坂本房	かりん	子房

南里	岬	耕	次	室
片川	朋美	良	平	川
泊ヶ	山莉	亮	一	杉

先月号のおわびと訂正  
誤 藤山友希 正 藤山友希  
おわびして訂正します

## おくりやみ申し上げます

死亡者氏名	満年齢	住 所
湛 ヒロメ	86	引水
橋本 弘晃	39	室室
阿比留 豊	74	室室
田代 末子	76	杉水
酒井オリエ	94	室室
坂本 立身	84	岩坂
来海 飾	76	大津
小島 章憲	57	大室
岡田 義美	81	大林
東 治男	76	大林
田代スエヲ	84	杉水
村上 勝人	91	真木
本田ミツイ	93	杉水
大塚今朝雄	92	大林
上野 宗久	68	室室
千代村信行	86	外牧
木寺 勇	86	大津
曾我 義信	84	陣内
田呂丸敏男	83	大津
鍋嶋カツミ	78	真木
東 カツエ	91	錦野
小西 法三	81	大津

1月10日～2月9日届出分

# つづじの音

## 県広報コンクールで 特選(写真)と入選 を受賞しました

(広報紙)

第四十一回県広報コンクール(県広報協会・熊本日日新聞社主催)がこのほど行われ、「広報おづまち」が広報写真の部で特選、広報紙の部(町村I部)で入選を受賞しました。

特選となったのは、昨年十一月号の表紙に掲載した外牧観音堂相撲の写真です。静かな秋の夜に、子ども相撲でにぎわう空間がよく表現されていることなどが高く評価されました。



広報写真の部で特選となった「のこった、のこった」

また、広報紙では、身近なテーマに取り組んだ女性レポーターの記事や、読みやすく工夫された紙面づくりなどが評価されています。

皆様に親しまれる紙面づくりを目指しますのでご協力をよろしくお願ひします。



1	日	<b>正しい申告をお早めに!</b> ■所得税・贈与税 3月16日(月)まで ■個人事業者の消費税および地方消費税 3月31日(火)まで
3	火	ツベルクリン検査 (14:00~14:30・町体)
4	水	1歳6カ月児(H8・8月生まれ)健診 13:30~14:00・福祉 町巡回移動図書(6日まで)
5	木	BCG予防接種(14:00~14:30・町体)
6	金	県立図書館巡回移動図書(11:00~・中公)
7	土	
8	日	町子ども会サッカー大会(8:30・大津中G・大津高G)
9	月	
10	火	お誕生月育児(H9・3月生まれ)相談 9:30~10:30・福祉
11	水	3歳児(H7・1月生まれ)健診 13:30~14:00・福祉
12	木	
13	金	7カ月児(H9・8月生まれ)健診 9:30~10:30・福祉
14	土	公民館図書室まつり(13:00~15:00・ホール)
15	日	歩こう会例会(町運動公園) ふれあい青空市場(8:00・オックス広場)
16	月	町内中学校卒業式
17	火	4カ月児(H9・11月生まれ)健診 9:30~10:30・福祉 体育施設等調整会議(18:00グラウンド関係・19:00テニスコート関係)中公

18	水	マタニティセミナー(9:30~12:00・福祉)
19	木	町立幼稚園卒業式
20	金	
21	土	春分の日
22	日	町消防団操法大会(8:30・オックス広場)
23	月	献血(9:00~16:00・役場)
24	火	町内小学校卒業式
25	水	
26	木	<b>役場税務課税金納入窓口 夜間休日受付</b> ▶3月26日(木) 17:00~21:00 ▶3月29日(日) 9:00~17:00 ○問い合わせ 役場税務課 ☎(293)3117
27	金	
28	土	
29	日	
30	月	
31	火	
4/1	水	ふれあい青空市場(8:00・オックス広場)
2	木	<b>大津温泉岩戸の里は 4月7日(火)と8日(水) 機械設備点検のため 休業します</b> 大津温泉岩戸の里 ☎294-2626
3	金	
4	土	
5	日	

・中公……町中央公民館 ・ホール……町文化ホール ・町体……町民体育館 ・町G……町民グラウンド  
 ・オックス……町民交流施設 ・福祉……町老人福祉センター

## 人口の動き

人口	27,377人(+21)
男	13,215人(+14)
女	14,162人(+7)
出生	32人
死亡	21人
転入	98人
転出	88人
世帯	8,851戸(+6)

1月末現在( )は前月比

日	医療機関	所在地	電話番号
8日	福田医院	大津町	293-2771
	菊陽中央病院	菊陽町	232-3939
	渡邊歯科医院	大津町	293-2325
15日	野沢内科医院	大津町	293-8000
	本多医院	菊陽町	232-2021
	高木歯科クリニック	菊池市	0968-25-1963
22日	柴田医院	大津町	293-2050
	ちが産婦人科医院	菊陽町	232-9131
	橋本歯科医院	泗水町	0968-38-6018
29日	竹田津医院	大津町	293-2521
	笹原整形外科医院	菊陽町	232-1165
	永田歯科医院	大津町	293-0588

■当番医を変更することがあります。  
 当日の当番医(歯科医は除く)は  
 テレホンサービスで確認してください。  
 ☎0968(25)33300

試行

## 住民課窓口業務延長のお知らせ

3月は

毎週月曜日午後7時まで

住民課窓口を延長します

※ 今回、大津町では、町民の皆さんが勤務等に支障なく行政サービスを受けられる窓口サービス向上の一つとして3月の毎週月曜日（2日、9日、16日、23日、30日）、夜7時まで下記の業務を試行します。

遠方へ通勤されている方や、日中どうしても役場に来られない方、お気軽にお越しください。

試行＝3月実施後、4月以降につきましては、改めてお知らせします。



# 窓

# 口

# 業務

# を延長します

行 う 業 務	持 参 す る も の	手 数 料 (1通)
印 鑑 登 録	登録する印鑑、 身分証明（自動車運転免許証等）	300円
印 鑑 証 明	印鑑登録証（印鑑カード）	300円
戸 籍 謄 ・ 抄 本 の 発 行	印鑑（認印で可）	450円
住 民 票 の 発 行	印鑑（認印で可）	300円
年金受給者の記載事項証明	証明するハガキ等 印鑑（認印で可）	無 料

お問い合わせは 大津町役場 住民課（電話293-3112）