



広報

# おおづまち

みどり輝くほっとタウン大津

祝  
大津町  
成人式会

大津町文化ホール



## 新成人

### 331人の門出



大津町成人式が1月8日、町文化ホールで開かれ、新成人となった町内在住331人の門出を祝いました。



平成13年 **2** 月号

#### CONTENTS

- 2001ホットほっとリポート③…②～⑤
- 確定申告はお早めに……………⑥⑦
- 消防出初め式……………⑧
- つつじの里からいも大学大募集……⑨



2001

# ホットほっとこりポート③

## 新婚の妻は見た!

### 大津町の子育て支援

女性リポーター

金井優季

昨年の十一月四日に結婚したばかりです。結婚後も仕事を続けており、仕事は中堅でも家事は新人なので両立ができるように修業の日々です。

こんな私が最近気になることといえば、「子どもが生まれた後の生活は?」ということ。現在の生活は夫と二人の生活なので、朝早く出勤し残業で遅く帰ってきて支障のない生活です(夫には迷惑な話かもしれませんが...)。でも、子どもが生まれた後に「今までのように仕事ができるのか?」ということが、心配のタネなのです。結婚したから、子どもができたからと職場において特別扱いを望む

つもりはありません。しかし、いろいろな制度は利用する権利があると考えていますので、大いに利用するつもりです。「出産・育児も十分に謳歌し、仕事に関しても子どもができたからと消極的になるのではなく、これからも積極的にがんばっていきたい。そのためにも踏ん張るところで踏ん張っていかないといけない」こんな考えを持っていますので、大津町における育児支援が果たして仕事を持つ親としてのニーズ(要望)にそっているのか、育児について出産後におこるであろう出来事の中で調べてみました。

出産後子どもと二人  
家の中にいる私



育児休暇を取得し、家にいる私。毎日、毎日子どもと二人で家の中。何で泣くのか分からない子どもといると、ノイローゼになりそう...

こんなときに  
オススメ!  
子育て  
支援センター  
「すこやか」

★日時 毎週火曜日  
(午前10時~正午まで)

★場所 老人福祉センター内  
「子育て支援センター」

★費用 無料(準備が必要な場合あり)

※白川・杉水保育園でもそれぞれ開催されています。日程は広報でチェック!



「すこやか」の様子



北部子育て支援センター  
(杉水保育園内)

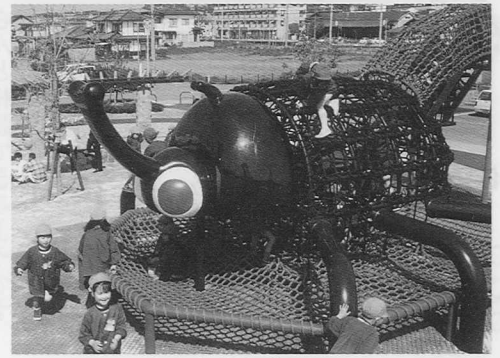


南部子育て支援センター  
(白川保育園内)

# さつそく、おじやましてみました。

私が訪ねた時は、クリスマス後だったので参加者の方も少なかったようですが、一歳未満から幼稚園に入園する前のお子さんまで、幅広い参加者でした。保育士さんの指導の下、畳敷きの広い部屋で小さな子どもでも参加できる遊びが繰り広げられていました。

季節ごとに運動会やクリスマス会など大きな行事も行われているそうです。これなら、小さな子どもを持つお母さんとも知り合いになるチャンスがあつて、悩みを相談することができそう。(ノイローゼも解消!)



かぶとむし公園

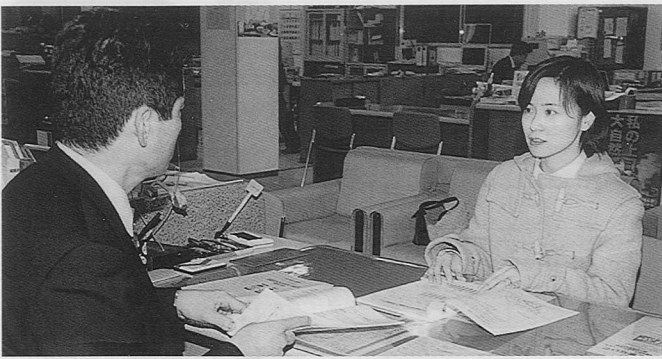
もう一つおススメ!  
**育児の自主サークル**  
大津町では育児の自主サークルが三つあります。みんなが悩みみとか解決できるといいねということから、集まりはじめたそうです。サークルに参加することで、育児の悩みも、同じ年代のお子さんをお持ちの方との交流で解決するかな!?

Q 活動はどのくらいされていますか?  
A 毎月二回(第一・三木曜日) 支援センター多目的ホールで、十時から十二時まで活動しています。  
Q 活動内容はどのようなものですか?  
A 最初は「子どもを遊ばせる場」親同士のいろんな意見交換の場

すこやかクラブ  
(登録会員数9人、子ども14人)  
代表 緒方貴子さん(吹田)

として集まっていました。二回目になると子ども外に出て遊べる時期になったので、二時間の間に昭和園、スポーツの森・大津、あんずの丘公園(菊鹿町)などに、みんな遊びに行きました。子どもの成長に感じて、活動をしています。クリスマス会なども開いています。  
Q サークル活動でよかったなと思うことはありますか?  
A 同じ年代の子どもを持つ母親同士なので、いろんな人の子どもを育て方を知ることができて、参考になることや安心することが多いです。親と子で家にもこもればかりの生活ではなく、子どもを遊ばせながら気分転換ができます。子どもたちが集まるので、ほかの子どもたちを見て自分の子どもの成長ばかりを見て妙な不安を抱くことがなく安心できます。

かぶとむし公園のように、広くて安全な公園がほかにもあればうれしいとの要望がありました。



福祉課の職員に話を聞く金井さん(右)

子ども同士も友だちができて、これなら保育園・幼稚園に行く前に人見知りも解消かな。  
生後二カ月ぐらいから参加できます。(ベビーベッドを準備していただけるそうで気軽に参加できます)  
子育て支援センターの部屋は、火曜日以外でも利用可能だそうです。  
大津町全体として遊戯道具がある公園は少ないようですが、「支援センター近くのかぶとむし公園にて遊んだ後に、支援センター内(冷暖房完備)でお弁当を食べる!」こんな利用方法はどうか?

子ども同士も友だちができて、これなら保育園・幼稚園に行く前に人見知りも解消かな。  
生後二カ月ぐらいから参加できます。(ベビーベッドを準備していただけるそうで気軽に参加できます)  
子育て支援センターの部屋は、火曜日以外でも利用可能だそうです。  
大津町全体として遊戯道具がある公園は少ないようですが、「支援センター近くのかぶとむし公園にて遊んだ後に、支援センター内(冷暖房完備)でお弁当を食べる!」こんな利用方法はどうか?

よいこ  
(登録会員数15人、子ども16人)  
代表 池崎希久代さん(引水)

Q サークル活動でよかったなと思うことはありますか?  
A 同じ年齢の子どもを持つお母さん同士でいろいろ話ができるので、悩み事が解決できます。

Q 活動はどのくらいされていますか?  
A 毎月二回(第一・三木曜日) 支援センター多目的ホールで、十時から十二時まで活動しています。  
Q 活動内容はどのようなものですか?  
A 自由に子どもを遊ばせながら、お母さん同士の悩みを相談したりしています。

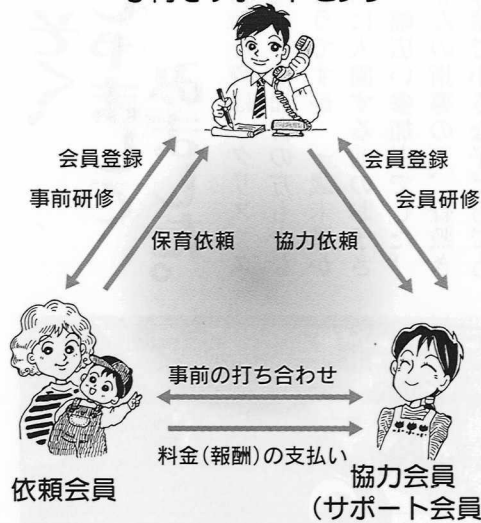
## 大津町にある2つのサークルに話を聞きました!

子ども同士コミュニケーションがとれてきていると思います。保健婦さんにサークル活動の支援をいただけたらというお話があったので、支援センターの方に聞いてみました。  
「事前に連絡していただければ、相談にのります。保育士もいるのでどんどん利用してください。自主的にできる方が活動にも幅が出ると思うので、がんばってくださいね」というお話でした。

サークル活動に参加することでお互いの悩みを解決したり、お互いに子どもの成長を見守っていくという、新しい育児のスタイルが出来上がっていると思いました。

# 「ほほえみ」のしくみ

## 子育てサポートセンター



- 保育の場所は、原則として協力会員の自宅で行います。
- 利用料金は、依頼会員が直接協力会員に支払います。
- 会員の保険は、サポートセンターが一括して加入の申し込みをします。

事前にサポートセンターに会員登録をしておき、預かっていただく会員さん（協力会員）と事前に打ち合わせをしておきます。必要に応じて子どもを預かっていただき、その時の子どもの様子を活動報告書で報告してもらうことができます。

この会員に登録していれば、ちょっとした用事の際にも子

どもを預けて、安心して外出できるといっていいです。私も子どもができたらずい、依頼会員に登録したいです。仕事の都合がつかない場合には、強力な助っ人です。利用料金も一時間三百円。協力会員さんへは六百元が支払われ、その内三百円を町が助成しているようで、これもうれしい制度です。「ほほえみ」は、生後三カ月から十歳までの子どもを預けることができます。預ける時間は、協力会員さんと相談できるようです。

こんなときに！  
オススメ！  
子育て  
サポートセンター  
「ほほえみ」



仕事をしていると急な残業がつきもの…。でも保育園は六時まで。お迎えができない、どうしよう。

子どもを保育園に預けて会社に復職した私。  
急な残業で子どもをお迎えに行けなくなりました。泣いてしまいました。



岩切昌子さん(陣内)  
お子さん 3人

## 協力会員さんに聞きました

Q 協力会員になってどのくらいですか？

A この制度ができてすぐからで、今年の4月で丸2年です。

Q 協力会員になったきっかけは？

A 1番下の子どもがまだ幼稚園に行く前だったので、遊び相手になってくれないかという気持ちから。

Q 子どもを預かることで一番気をつけていることはなんですか？

A 1番はけがをさせないようにすることです。最近では、食物に対するアレルギーも多いので食事にも気をつけます。子どもがどんな遊びが好きかということも、気を配っています。

Q 会員でよかったと思うときはどんなときですか？

A 子どもを預かるということから、お役にたてたかなと思うときや、子どもが楽しんでまた来たいなと思ってくれたとき。1番下の子どもがまだ幼稚園に行く前には、自分より小さい子をかかわるという感覚を身につけたと思います。

多いときには1週間に3回もお子さんを預かっていらっしゃる岩切さんでした。短時間パートのお仕事の方や、銀行に行く用事などちょっとした用事で出かけるときに利用される方は多いようです。子どもにけがをさせないように、アレルギー持ちの子どもだったら食べ物に注意するなど細かく気を配っていただいているようですので、安心して預けることができました。

「ほほえみ」を  
利用しています！

## 依頼会員さんに聞きました

Q どんなときに預けていますか？

A 子どもを連れていけない所に出かけるときや、自分のちょっとした用事の際にも利用しています。（例えば、交通立番のときなどにも利用）

Q お子さんの反応は？

A 同じ方に預かってもらっているのでも、子どもも嫌がらずに安心して預けています。

Q 「ほほえみ」制度をどう思いますか？

A ちょっとした用事の際にも預けることができ、子どもも安心して預けているので、いざというときの保険に入っている感じで、気分的に楽です。

いざというときの保険に入っている感じというのは、なんとなく分かるような気がしました。小さい子どもがいるということは、それだけ自分の時間が取れないということ。ちょっとした用事の時間をとることが難しいのですから、この制度を利用することは自分自身の気持ちにも余裕が生まれるような気がしました。



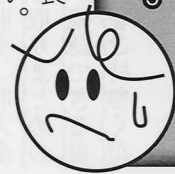
岩下美恵さん(吹田)  
お子さん 2人

最近、子どもが水ぼうそうにかかかってしまった。

今日こそは、会社を出勤しなうぞ...

悩み

子どもが感染症にかかってしまい会社を長く休んでしまった。もう、会社を休めない。感染症だから、保育園にも預けることができないし、困った...

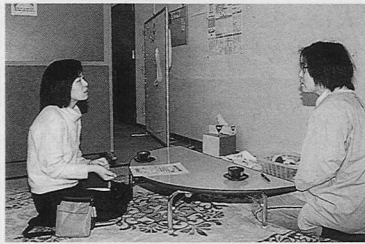


こんなにオススメ!

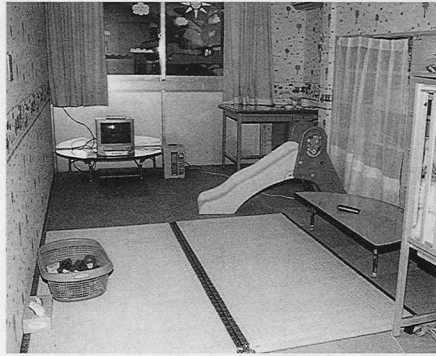
### 病後児保育施設「ひだまり」

病後児保育施設「ひだまり」(老人福祉センター内・子育て支援センター)があります。病院で診察を受け、病院の指示に従って保健婦さんに見てもらえることができます。症状に変化があらうなど、細かな対応で安心できます。感染症の子どもの場合は、別に個室があります。子どもが入室の場合はスタッフの方も必ずいっしょに部屋に入っています。

この制度は、会社に勤務している私にとっても朗報です。会社を長く休むわけにはいきませぬので、いざというときにはお世話になろうと考えた私でした。



子育て支援センター勤務の保健婦と熱心に話す金井さん(左) 支援センターでは悩み事や相談も受け付けているそうです。



「ひだまり」の個室

## 取材を終えて

自分が子どもを出産した後に、起こるであろう出来事・悩みに応じての大阪市の育児支援について調べてみて、「これなら安心して子どもを作ってみようかなあ」と思った取材となりました。仕事を続けながらの育児は本当に大変だと、育児を卒業した方から話を聞き不安が大きかったのですが、いろんな状況に応じた育児支援制度があることが分かったので、不安も少し解消しました。

しかし、今回調べた中で、仕事をしている人にとっては、「子育て支援センター」すこやかへの参加は難しいと思いました。育児については、仕事をしている人も専業主婦の人も同じ悩みを持つていると思います。今後仕事をしたい人も参加できる教室ができればいいなと感じました。それがストレスの解消になることもあると思います。また、大阪町には多くの企業が進出しています。私が勤務している会社でも育児中の方は多いのですが、『大阪町に勤務しているので大阪町の保育園に預けることができれば、残業のと

きに「ほほえみ」を利用して安心して仕事ができるのに...」という声もあります。このような声も少し参考に、広い枠での育児支援を考えていただけたらと思います。

私の近い未来の予想図として、もし子どもが生まれたら

- ①育児休職中には「すこやか」に参加して育児ノイローゼからの脱出を図り、
- ②仕事に復帰後には残業のときに「ほほえみ」を利用し、
- ③子どもが長い期間病気になる「ひだまり」にお世話になる

育児と仕事を上手に両立させている私が、ちょっとだけ見えてきたような気がしました。というより、そうなるようにがんばります!

いろんな悩みをお持ちの育児中の方々、今ある制度・作られている環境を大いに利用して、楽しい育児ができればいいですね。今回取材した内容をご存知なかった方は、ぜひ何かの機会に利用してみてください。少しでも、育児に関しての「安心」を得られることがあると思いますよ。

## 福祉課担当者より

本町は、平成十年度に策定したエンゼルプランに基づき、いろいろな子育て支援事業を展開しており、このことは県下でもトップクラスだと考えています。特に子育て支援センターで実施している「病後児保育事業」や「育児ヘルパー事業」

「地域子育て支援センター事業」は、県下に先駆けて実施しており利用者からも大変喜ばれています。お気軽にご利用ください。今後は仕事をしている人の「育児相談」や「母親同士の交流会」などを休日に実施したり、「休日勤務に対応する休日保育事業」

「出産後の母親の支援事業」そして「育児相談・児童虐待防止ネットワークづくり」などに取り組みたいと考えています。また、保育園への入所はほかの市町村からも可能です。空き状況などもありますので、事前にご相談ください。

これからも子どもの立場に立った子育て支援を念頭におきながら、子育てのしやすい町づくりに取り組んでいきたいと思えます。

### お問い合わせ

子育て支援センター

☎(294) 9511

# 所得税の確定申告は

## ～3月15日(木)です!

もれなく、正しく、  
お早めに!  
**確定申告**

平成十二年分の所得税の確定申告は、二月十六日(金)から三月十五日(木)までです。申告期限が間近になると税務署の窓口は大変混雑し、長時間待つことにもなりかねません。税務署から通知を受けた人は、できるだけ通知書に記載された相談日に、そのほかの人は早めに申告を済ませてください。確定申告をする時に、あわてないで済むように、今から必要書類などを準備しておきましょう。

### 確定申告を しなければならぬ人

- ① 昨年中の所得の合計額が基礎控除、配偶者控除、扶養控除などの所得控除の額を超える人
- ② サラリーマンで、給与の年収が二千万円を超える人や、給与所得や退職所得以外の所得が二十万円を超える人など。

### 申告のための書類の 整理はお済みですか

農業、営業、不動産所得などの申告には、必ず収支(収入金額と必要経費)を取りまとめのうえ、その金額が確認できる書類(領収書など)をご持参ください。

収支内訳がわからない場合、申告に時間がかかるし、申告ができないこともありますので、

申告に行く前に書類の準備をしておいてください。

### 申告に必要な書類

- ① 税務署から送付された申告書をお持ちの人は、その申告書や収支内訳書
- ② 印かん、電卓、筆記用具
- ③ 給与・年金などのある人は、源泉徴収票(原本)
- ④ 生命保険料・損害保険料の支払いのある人は、支払保険料の証明書
- ⑤ 医療費控除を受ける人は、支払った医療費の領収書・明細書、保険などで補てんされる金額の明細書
- ⑥ 住宅借入金等特別控除を受ける人は登記簿謄本、住民票の写し、売買契約書(請負契約書)住宅取得資金に係る借入金  
の年末残高等証明書

確定申告する

皆さんへ

**確定申告は、  
自分で作成し、  
早めに提出しましょう**

自分で申告書を作成してみよう!

- 申告書の作成は、「確定申告の手引き」や「前年分の申告書の控え」などを参考にすると、思ったよりも簡単にできます。
- 翌年以降の申告書作成の参考とするためにも、「申告書の控え」は必ず作成し、保管しておきましょう。

● 作成した申告書は、早めに提出しましょう。

● 「郵送」による提出が便利です。

● 提出先の税務署の個別郵便番号(七桁)、私書箱番号と税務署名の記載だけで届きます。



(申告書の控えに受付印が必要な場合は、ボールペンなどで記載した申告書の控えと切手をちよう付した返信用封筒を同封してください)

**申告書の提出に  
当たっては、  
次の点にご注意を!**

● 平成十二年分の所得税については、定率減税(所得税額の二〇%相当額と二十五万円とのいずれか少ない方の金額を控除)が実施されますので、控除漏れや計算誤りがないか必ず確認した上で提出してください。詳しくは、「確定申告の手引き」をご覧ください。

確定申告についての問い合わせ

菊池税務署 ☎ 0968(25)2121

# 町県民税 国民健康保険税

# の申告

## 2月16日(金)

### 町県民税の申告相談会

**期 間** 2月16日(金)～3月15日(木)

(土、日曜日は休みです)

**受付時間**

午前9時～11時  
午後1時～3時

※相談者多数の場合は早めに締め切ることもありますのでご了承ください。

**場 所**

町中央公民館  
大会議室

## 国保の人は 必ず申告を!

国民健康保険に加入している人は、所得税または町県民税の申告を必ず行ってください。

国民健康保険税は、所得がない人も申告が必要です。申告をしない場合は、保険税の軽減措置が受けられないなど、不利益になることがあります。

なお、国保税と所得税・町県民税では、次のような算定の違いがあります。

#### ●分離譲渡所得

土地、建物などの譲渡所得があった場合、国保税の算定では譲渡所得の特別控除はできません。

#### ●青色専従者給与等

青色専従者給与額・白色事業専従者控除額は、事業主の所得から控除できません。

町県民税(個人住民税)の申告は、町県民税の課税をはじめ国民健康保険税の算定、公営住宅への入居、保育料の算定、児童手当の受給、各種税関係証明の基礎となるものです。  
必ず期間内に申告をしてください。

### 町県民税の 申告をしなくてよい人

- ① 所得税の確定申告をする人
- ② 給与所得者で、勤務先から町に「給与支払報告書」が提出されている人で、給与以外に所得がない人
- ③ 六十五歳以上で公的年金以外に収入がなく、公的年金の収入が二百六十六万円以下の人

### 注意

昨年からの税務署との共同相談日が廃止になりました。税務署から期日指定の通知を受けた人は、大津町での申告受付ができません。税務署で申告されますようお願いいたします。

パート収入がある人は  
必見!

### パートと 税金

夫に収入があり、妻がパートで働いている場合に、妻にとつて、ちよつと気になるのがパート収入と税金の関係です。

年収が一定金額を超えると、夫の所得から配偶者控除が受けられなくなったり、妻自身にも税金がかかたりします。

夫の所得から、配偶者控除が受けられるのは、所得が三十八万円以下の場合です。

パート収入は、通常、給与所得になりますので、年収が百三万円までなら配偶者控除が受けられますし、妻自身にも所得税はかかりません。

また、パートによる年収が百三万円を超えても、百四十一万円未満であれば、一定の要件の下に、配偶者特別控除が受けられます。

なお、保険外交や集金・検針などによる収入については、事業所得として計算することになりますので、給与所得の場合と異なる計算方法となります。

町県民税の申告についての問い合わせ  
役場税務課 住民税係 ☎(293)3117

# 大津町消防

# 出初め式

## 出動準備完了!



町民体育館に整列する精鋭たち

新春恒例の「大津町消防出初め式」が一月七日、町民体育館で開催され、郷土を守る消防団員がその勇姿を披露しました。

当日の朝、会場で開式準備を進めていたところ、警察署から行方不明者の捜索依頼があり、消防団幹部会議で出初め式の中止を決定、集合した団員四百五十人が捜索に当たることになり、団員はいったん解散し捜索準備体制をとりました。

その後、行方不明者発見の連絡により、再度体育館に集合し、通常点検や機械器具点検は実施できませんでしたが、そのほかの表彰関係などの行事が行われました。

また、雨のため、残念ながら町内の保育園、幼稚園の幼年消防クラブの演技は中止となりました。

# 表彰

(敬称略)

■大津町長表彰状 (二十年消防自治功勞)

▽第一分団 栗木 徳明▽第二分団 荒木日出登▽第三分団 原野 浩則▽第四分団 林敏郎▽第五分団 後藤 祐輔  
 ■消防庁長官賞状 (銀杯)  
 【勤続二十五年以上退職消防団員】  
 畑中洋助、大田黒清

【勤続十五年以上退職消防団員】  
 中尾徳重、村上浩勝、上田明仁、宇野孝博、上月博英、平野光雄、野田仁、國武崇昭、木村浩志、佐藤隆博、玉永香輝、田中吉廣、大田黒哲郎、岩下浩幸、西岡公浩、東春男、小西光昭、小山博文、加藤辰男

■熊本県消防協会会長表彰  
 【功績表彰 (在勤二十年以上)】  
 ▽本部 古庄隆治、田代成志郎  
 ▽第一分団 初田洋一、竹中勝徳、小西義幸、上田勝浩、佐藤誠也▽第二分団 國武徳幸、深迫純一▽第三分団 徳永浩二、樋口治▽第四分団 黒川良一、坂本英治、月尾広行▽第五分団 橋本隆弘▽第七分団 吉良俊昭、土井浩昭、村山正晴▽第八分団 三池孝春

【優良消防分団】  
 大津町消防団第六分団 分団長 古庄和久 以下六十人  
 【優良消防団員】  
 ▽第一分団 宇都宮誠二▽第二分団 齊藤清文、元田正剛、西田誠一郎、和田浩幸、園村菊広▽第三分団 上田稔、田畑一彦、渡辺浩信▽第四分団 家入幸徳▽第五分団 岩下和浩▽第六分団 金田幸一、齊藤幸博、矢野元視▽第七分団 坂本敏治、田上稔広、本田和弥、村山竜二、村山茂樹▽第八分団 中村里冬、岡本和行▽本部 高橋和秀

【勤続表彰 (在勤十五年以上)】  
 ▽第一分団 村上公一、西本幸治▽第二分団 小西國由、宮本英幸▽第三分団 上田俊継、本田光幸、大田黒勉、西田健一、樋口浩憲、倉岡宏充▽第四分団 家入孝浩、緒方一男、月尾隆昭、坂本昌明、与座公弘▽第五分団 石原恒助、矢野好一、岩下秀一郎▽第六分団 宇野達也、三池伸也▽第七分団 田上克也、村山龍一▽第八分団 石原博昭、合志博次▽本部 藤原司朗

■大津町消防団長表彰  
 ▽第一分団 高本竜彦、緒方弘和、古庄利光、小西悟髓▽第二分団 山口浩一、荒木浩幸、西口清隆、國武秀幸、緒方亮、光永英明▽第三分団 田島一茂、高木節也、田中宏和▽第四分団 谷本宏則、吉田新一郎、坂本強志、安武満、安武大二郎、三池隆浩▽第五分団 岩下潤次、米村真樹、坂本健一、今村賢治、岩上孝幸▽第六分団 松本修明、古庄康弘、宇野勝幸、矢野一成、中野保明、古庄功拡、宇野伸一郎▽第七分団 田上幸浩、三浦貴光▽第八分団 松永一幸、西岡昌也、安永明史、岩田浩之、河内忠雄、豊岡格太郎、馬原俊明▽本部 津田三千人、中川優子



表彰を受ける団員の皆さん





# 平成13年度 つつびの里からいも大学

## あなたのまちづくり活動

# 大募集！

自分の住んでいる地域で「こんなことをしたいな」とか、仲良しグループで「まちづくりやってみよう！」という皆さん、ドシドシご応募ください！

### 「からいも大学」とは

地域の課題や資源、特徴を生かす内容などをテーマとした、人づくりまちづくり活動を実践するグループ（からいも大学）を応援します。

### 支援内容

- 補助金（最高30万円）
- 人材（助言者の紹介など）
- 情報（いろいろな情報の提供や活動事例の紹介など）
- 応募期限 2月28日（水）
- 申し込み・問い合わせ 役場企画財政課 企画広報係

☎(293)3118 FAX(293)4836

## 平成12年度はこんな活動がありました！

### ◆ほっとな矢護川をつくる学部

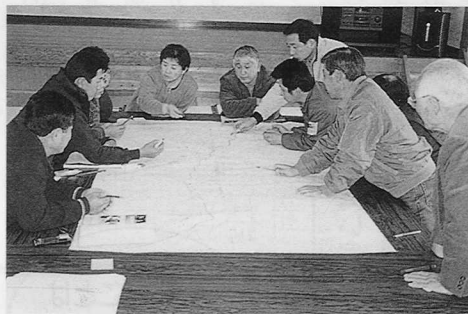
矢護川の自然を大切にしたい公園づくりを中心に、大津町全体のやすらぎの場所となるような矢護川をつくり出す。

### ◆明日の岩坂を考える学部

若い人も、お年寄りの人も住みたくなるような魅力ある岩坂を目指して、神楽の復活や防災施設の整備を行う。

### ◆よかところひきだそかい学部

明るく、住みよい男女共生社会を目指し、日常の問題点について劇などを通じて意識啓発運動を行う。

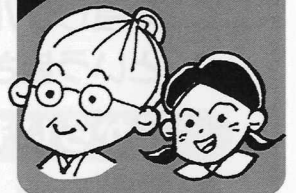


ほっとな矢護川をつくる学部  
「あーでもない」「こーでもない」と話し合う様子

「みんなで考え・みんなで行動し・みんなの夢を実現する」

## 住民参加のまちづくり

# みんなできてる 介護保険



今月は、被保険者の皆さんから寄せられた質問についてお答えします。

## 問1

私は二月に六十五歳になつたばかりです。介護保険料については、六十五歳からは年金から引かれると聞きました。役場から納付書が送ってきました。どうしてですか？

## 答1

六十五歳以上の人で、老齢・退職年金が月額一万五千元（年額十八万円）以上の人は、保険料が年金から天引きされますが、年度途中に六十五歳になった人は、翌年度の十月より年金から天引きされます。その間は、個別に町から送付する納付書で納めることになりまので、便利な口座振替をおすすめします。

## 問2

私は、年金からの天引きではなく、町への個別納付だったので、口座振替の申請をしたのですが納付書が送ってきませんでした。どうしてですか？

## 問3

介護保険証をなくしたのですがどうしたらいいですか？

## 答3

六十五歳以上の人については、四月に介護保険証を送付していますが、紛失した場合は、再交付申請をして

## 問4

サービス事業者を変更したいときはどうしたらよいのですか？

## 答4

病院や診療所を変わっても健康保険証を使えるように、介護保険サービスの内容が悪かったり、約束どおりの内容でなかった場合などは変更することができます。手続きの方法は、介護支援専門員（ケアマネジャー）に依頼して、介護サービス計画や利用先（サービス事業者）を変更します。



## 問5

介護用ベッドを購入したいのですが補助はありませんか？

## 答5

介護保険ではベッドの購入補助はありません。利用者の状態に応じて用具を替えることができ、比較的安い価格で利用できるようにベッドや車椅子は貸与（リース）とな

## 問6

保険料は、何歳まで納めたらいいのですか？

## 答6

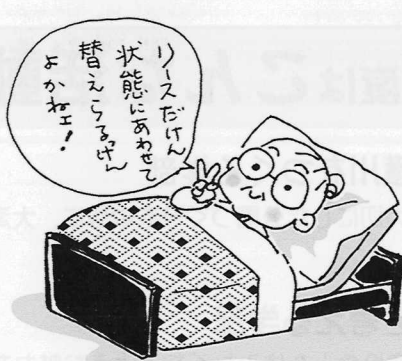
六十五歳以上の被保険者は介護が必要になれば、何歳であっても介護サービスを受けることができます。従って、保険料も年齢に関係なく、毎年納めることとなります。

## 問7

介護保険で介護サービスをを受けているときに、風邪をひいて病院に受診する場合も介護保険でかかるのですか。また介護保険に加入したら、健康保険料は払わなくてもいいのですか？

## 問7

介護保険と健康保険とは別々の制度となります。介護保険料を納めはじめると、健康保険料もこれまでどおり納めなければなりません。介護保険からは介護サービスが、健康保険からは医療サービスが別々に受けられます。風邪をひいて病院にかかれば、介護保険ではなく健康保険の適用となります。



わからんことは何でも聞くとよか...

### ○問い合わせ

役場福祉課 介護保険係

☎(293)3113(直通)

FAX(293)0474

厚生労働省ホームページ

<http://www.mhlw.go.jp/>

# 環境 おおづプレス

平成13年4月からスタート

# 家電 リサイクル法

いよいよ家電リサイクル法が4月1日から施行されます。

家電リサイクル法（特定家庭用機器再商品化法）では、消費者・家電小売店・家電メーカーの役割が明確にされています。今回は、もっと詳しく家電リサイクル法を見てみましょう。

**Q1**

家電リサイクル法の対象となる家電製品は何ですか。

**A1**

主に一般家庭で使用されている『エアコン』『テレビ(ブラウン管式)』『電気冷蔵庫』『電気洗濯機』の4品目です。業務用専用に製造されたもので、一般家庭では使用されていない型式のものは含まれません。

**Q2**

どうして消費者が料金を負担しなければならないのですか。

**A2**

家電リサイクル法の円滑な運用のためには、小売店による収集・運搬、メーカーによるリサイクルおよび消費者による費用負担といった、それぞれの役割分担が必要不可欠です。消費者も費用の分担を通じて、循環型経済社会の構築に向けて重要な役割を担うこととなります。

**Q3**

消費者が負担する料金はいくらですか。

**A3**

消費者の負担する料金は、『小売店の収集・運搬料金』+『メーカーのリサイクル料金』です。

ただし、小売店ごとに収集・運搬料金が、製造業者等ごとにリサイクル料金が異なるため、それぞれの料金は小売店またはメーカーにご確認ください。

これまでに公表されている大手メーカーのリサイクル料金

エアコン…3,500円	冷蔵庫…4,600円
テレビ…2,700円	洗濯機…2,400円

ここを教えてください！

# 家電 リサイクル法

## Q&A

**Q4**

古くなった家電製品を引き取ってほしいのですが。

**A4**

その製品を買った家電小売店か、同じ種類の製品を買おうとしている小売店にご連絡ください。この場合、小売店には古い家電製品を引き取る義務があります。その際、消費者は、その家電製品を①収集・運搬するための料金と②リサイクルするための料金を負担することになります。また、町の粗大ゴミとしての収集はできなくなります。

### 家電リサイクル法におけるそれぞれの役割

**消費者**  
(使った人)

収集、リサイクル料金を支払う。



**家電小売店**  
(収集・運搬する人)

消費者から家電製品を引き取り、家電メーカーに運搬する。



**家電メーカー**  
(再生する人)

引き取った家電製品をリサイクルする。



12月のリサイクル

ジャスコ大津店でのリサイクルは次のとおりでした。

牛乳パック 三〇二キロ

アルミ缶 六一キロ

食品トレー 一〇〇キロ

ボランティアは陣内地区婦人会の桐原あや子さん、吉田絹代さん、坂本敦子さんでした。おつかれさまでした。

お問い合わせ

役場保健衛生課 環境衛生係

FAX (293) 0474  
TEL (293) 3114

# ロマンス タイム ~Romance Time~

アメリカではバレンタインデー（2月14日）は1年で1番ロマンチックな日です。その日は恋する男女のための日です。男性はチョコレートや花束、アクセサリー、ぬいぐるみなどをプレゼントします。女性は服や腕時計を贈ります。男性が女性にプレゼントをする場合が多いです。男性は妻やガールフレンドにステキなことを計画します。

例えば何週間も前からレストランを予約し、一緒に食事を

したり、週末を利用して短期間のロマンチックな旅行をしたりします。カップルはお互いにラブレターを、女性同志ではカードとキャンデーを交換したりもします。小学校では両親と友だちに贈るバレンタインカードを作ります。高校や大学では、週末、学生たちのためにダンスパーティーを開くところもあります。ステキな服を着て夕食を食べ、その後ダンスを楽しみます。

バレンタインデーを表す色は赤とピンクです。バレンタインデーを象徴するものには、キューピッドや花（特にバラ）、そして愛は心に宿るものと思われているので、ハートマークがあります。キューピッドから愛の矢を放たれた人は互いに恋するようになります。



## Let's Learn English

“Do you love me?”

(あなたは私を愛していますか?)

“Yes, I do. I love you from the bottom of my heart.”

(はい。私はあなたを心から愛しています。)

### 平成12年国勢調査の結果

# 町の人口は

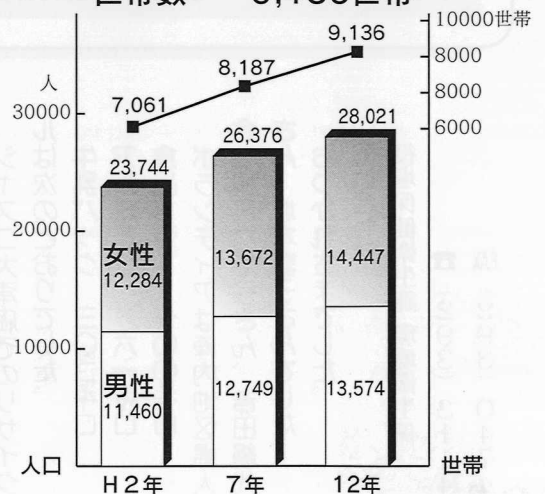
# 28,021人

10月1日現在で実施された国勢調査では、各世帯をはじめ関係者の皆様のご協力、誠にありがとうございました。

このほど、県がまとめた集計結果による本町の人口は28,021人で、前回（平成7年）に比べ、1,645人の増（+6.24%）となりました。世帯数は9,136世帯で、前回から949世帯の増加、一世帯あたりは、3.07人（前回3.22人）という結果になりました。県下84町村の中で、人口増加率は第5位でした。

なお、これらの数値は概数での発表ですので、国から発表される公表値と異なる場合があります。

男性 13,574人  
女性 14,447人  
世帯数 9,136世帯



### 広報10月号「人口予想クイズ」当選者

残念ながらピタリ賞はありませんでしたが、最も近かったのは、中山ゆき子さん（錦野）でした。

中山さんには、荒木町長から本町の伝統工芸品「梅の造花」が贈られました。おめでとうございます。

また、応募者全員には、記念品が贈られます。たくさんのご応募ありがとうございました。

## 保険税を長い間滞納すると…

昨年法律が改正され、悪質な滞納者への罰則が強化されました。  
災害など、政令で定めた特別の事情がないのに、長い間保険税を滞納し、納付相談などにも応じない世帯には、やむを得ず次のような措置をとることがあります。

国保税  
納めて笑顔の  
健康家族



- ① 保険証を返してもらい、代わりに「資格証明書」が交付されます。これにより病院などの窓口で支払う医療費がいったん全額自己負担になります。
- ② 国保の給付が全部、または一部差し止めになります。
- ③ ①、②の措置を受けてもなお納めないでいると、差し止められた保険給付額から滞納分が差し引かれます。

### ● 納付義務は世帯主に

世帯主自身が会社勤めなどで国保の被保険者でない場合でも、納税の義務は世帯主にあります。

### ● 以下のようなとき、

改めて保険証が交付されます。

- ・滞納した保険税を完全に納めたとき
- ・滞納した額が著しく減少したとき
- ・特別の事情が認められたとき

### 問い合わせ

- 国民健康保険…役場保健衛生課 国保医療係  
☎(293)3114
- 保険税………役場税務課 住民税係  
☎(293)3117

昨年から介護保険も始まりましたが、健康に留意しお世話にならないよう努力して、老後の人生を楽しく過ごしたいと思えます。

最後に、年金を納めているときは、苦しいときもありましたが、受給している現在、年金のありがたさを感じております。

### 年金受給で 老後は楽しく



藤原清司さん  
(大津・68歳)

私は、平成九年十一月に六十五歳になりました。

年金を納めているときは、六十五歳から年金を受給する予定でしたが、平成六年に体調を崩し入院したため、治療費用などに活用しようと平成八年から一年繰り上げて年金を受給しております。もし年金制度がなかったら、収入が無い現在どのような生活しているか想像もつきません。

### 受給者の 声



## みづめて未来みんなの年金

シリーズ<sup>®</sup>19

サラリーマンの妻の皆さん

第三号被保険者の

届け出は

お済みですか？



サラリーマンの妻（第三号被保険者）の届け出は、厚生年金・共済年金に加入している夫に扶養されていても、国民年金の窓口へ届け出をしなければ認定されません。届け出をすれば、自分で保険料を負担しなくても将来の年金が受けられます。しかしこの届け出は、保険料の納付時効の関係で一年以上さかのぼることはできません。届け出が遅れたり怠っていますと、将来年金が受けられなくなったり減額されることもありますので、まだ手続きがお済みでない人は必ず手続きをしましょう。

国民年金の保険料を、毎月支払いに行くのが面倒という人や、忙しくてうっかり納め忘れたことがある人には、口座振替をお勧めします。口座振替を利用することで、毎月支払いに行く手間が省けるばかりか、納め忘れもなく安心です。申し込み手続きは、預金通帳・通帳届出印を持って預金口座のある金融機関に申し込んでください。

一度手続きをすると、口座振替停止届を提出しないうちに継続されるので便利です。将来年金を受けるための大事な保険料。納め忘れていたために年金がもらえないということがないよう、ぜひ口座振替を利用しましょう。

○問い合わせ  
役場住民課 年金係

☎(293)3112

「面倒くさい」「忙しい」…

こんな人は、ぜひ

口座振替をご利用ください！





ステージ衣裳も楽しいコンサート

**クリスマスライブにコンサート**  
 ■町音楽協会  
 十二月二十四日、町文化ホールで「クリスマス・ファミリーコンサート2000」が開催されました。  
 これは、町音楽協会が二十世紀最後のクリスマスを盛り上げようとしたもので、町内の七つのグループが、「星に願いを」「クリスマスライブ」などのクリスマスソングを中心に演奏。最後に会場全員で合唱し、楽しいコンサートとなりました。



親子連れてにぎわった大綱引き

**大綱引けば、今年も元気!!**  
 ■室で十五夜大綱引き  
 室地区に江戸時代から伝わる新春の恒例行事「十五夜大綱引き」が一月十五日夜、旧国道57号で行われました。  
 この大綱引きは、同地区の足手荒神さんの初命日行事で、現在は地元の消防団員によって引き継がれています。大綱は、長さが約六十メートル、重さは約五百キログラム。消防団員が一日がかりで作り上げたもので、これを引くと一年間風邪をひかないといわれています。

## 自衛隊の皆さんありがとうございました



「こら、うまかばいた」

**■おおつかの郷でボランティア**  
 十二月十三日、北熊本自衛隊四十二普通科連隊が、おおつかの郷で施設の清掃などボランティア活動を行いました。当日は炊事車も登場し、施設利用者の皆さんは、アツアツのたご汁をおいしそうに食べていました。

**■矢護川小でコンサート**  
 十二月十日、矢護川小学校で収穫祭が行われ、第二部「ふれあいコンサート」として自衛隊第八音楽隊の演奏会が開かれました。児童や保護者、地域住民約三百人の客席には、聴き慣れたアニメソングや歌謡曲などを思わず口ずさむ人も。  
 また、「慎吾ママのおはロック」「仮面ライダー」の演奏時には、主人公を装った自衛隊員が登場し、児童たちは大喜びでした。



矢護川小に慎吾ママが?

## 土地改良区の発展に貢献

### ■県農業功労者賞を受賞

平成十二年度熊本県農業功労者表彰式が、一月十六日、熊本県庁で行われ、古庄恵さん（内牧）に表彰状が贈られました。



古庄さんは、錦野土地改良区理事長を昭和六十二年から十二年間勤め、圃場整備事業の推進に尽力すると共に土地改良区の発展に貢献したことが評価されました。

## 非行防止街頭キャンペーン

### ■町更生保護婦人会

非行防止を訴える街頭キャンペーンが昨年末、町内で行われました。



これは、町更生保護婦人会が、少年非行の起りやすい冬休みを前に毎年行っているもので、この日は同婦人会の会員約三十人が参加。役場ロビーで行われた出発式のと、街頭などで非行防止を訴えました。

## 自治功労者を表彰

### ■町政の発展に貢献

平成十二年の町の自治功労者の表彰が十二月十三日、十二月定例議会の席上で行われました。被表彰者は次のとおりです。

- ▽職員に準ずる者で十年以上勤続（女性行政懇話会委員）吉村昌之（組長）西中茂宣
- ▽社会に対する善良な行為により町民から感謝と信頼を受けた者（大津町更生保護婦人会会長）菅原アイ子（エアロビクス教室）大村利恵（大津太鼓等伝統芸能）高見浩一ご家族
- ▽一般職として二十年以上勤続

## 優勝チームの主将は

### 木村政光さん（陣内）

### ■全国高校駅伝男子

十二月二十四日、第五十一回全国高校駅伝男子が京都市で行われ、木村政光さん（陣内）が主将を務める大牟田高校が優勝しました。



大津中学校出身の木村さんは、「（熊本に）帰る時、大きな土産ができてよかった」と喜びを語っていました。

## 姉妹都市からお客さま

### ■アメリカ・ヘイスティングズ市

一月五日から十八日までの十四日間、ヘイスティングズ市から、デニス・ストラー教授をはじめ七人が本町を訪れました。一行は、八日の本町成人式に参加したり、町内の保育園や学校を見学するなど、日本の文化に親しみました。



江藤屋敷を見学する皆さん



代表として謝辞を述べる吉村さん（中央）

- 利恵（大津太鼓等伝統芸能）
- 高見浩一ご家族
- ▽一般職として二十年以上勤続
- 中村克則・坂本やよい・坂本倫
- 今村光恵・堀川晴幸・片山文男・菊池英二・藤永広信・宇野真理子・安永真弓・藤本宗子・津田浩昭

（敬称略）

# 子育て支援センター 2月のプログラム

期日	時間	プログラム	問い合わせ
6(火)		豆まき	町子育て支援センター「すこやか」(老人福祉センター内) ☎(294)9511
13(火)	10:00	ほっぷ! すてっぷ! 動けるかな?	
20(火)	12:00	おひなさまを作ろう	
27(火)		リズム遊び	
1(木)	10:00	鬼のお面作りと豆まき	南部子育て支援センター(白川保育園内) ☎(293)2194
15(木)	12:00	園児による合奏・合唱・劇・日本太鼓を披露	
22(木)		2月生まれのお誕生会	
7(水)		カントリーパークで遊ぼう	北部子育て支援センター(杉水保育園内) ☎(293)8156
14(水)	10:00	元気に遊ぼう	
21(水)	12:00	おひなさまを作ろう	
28(水)		1、2月生まれのお誕生会	
2(金)		豆まき	児童館の朝の活動 ☎(293)7920
9(金)	10:00	簡単な手作りおやつ 材料費100円	
16(金)	11:30	簡単な劇遊び	
23(金)		おひなさまを作ろう	

●遊びに来られるときは、事前にご連絡ください。

## あつまれ 大津っ子

### ●大津っ子大募集

申し込み先 企画財政課  
☎(293)3118



## おねしよしたら...



健診でおねしよの悩みつて意外に多いもの。育児書によると「遅かれ早かれ消えていく子どもの癪なのだそうです。ほとんどの子どもは、小学生になるころまでにはしなくなるし、体に異常がない限り、どんなに長びいても、大人になっても治らないことはありません。

このやっかいな癪の対処法は、子どもに「おねしよをしたらお母さんにしかられるー」「おねしよをしたら、どうしよー」という気持ちにさせないことなのだそう。この時期、お布団も心配ですが、子どもが「安心して」おね

しよができる状況を作つてあげましょう。

- 一人で着替えができる子には、下着など場所を決めて、自分で出し入れさせる。
- おねしよをしたときは、自分で汚れ物を洗濯場まで持つて行く。
- 小学生くらいになつたら布団やシーツを干す手伝いをさせる。

これは、おねしよをした罰ではありません。自分で後始末できるといふことなのです。自分自身で何でもできるつて素晴らしいことですよ。



えとう しょうま  
**江藤 祥真**ちゃん  
(1歳1カ月) (岩坂)  
「お兄ちゃん、お姉ちゃん、いっぱい遊んでね!」 亨パパ



きむら いおり  
**木村 偉織**ちゃん  
(11カ月) (吹田)  
「我が家の冒険家! 知らない場所はありません」 哲也パパ



たかはま かえで  
**高浜 楓**ちゃん  
(2歳6カ月) (室)  
「アイスクリームとおとうさん がかだいすきです!」 博子ママ



もとやま しょうけん  
**本山 浄頭**ちゃん  
(3歳1カ月) (岩坂)  
「4月から幼稚園に入園します。お兄ちゃんと一緒に楽しんでいます。」 浄修パパ



# 人権教育のための国連十年

## 「大津町行動計画」

次の人たちの人権を  
考えたことがありますか？

- 路上生活者
- 犯罪などを犯し刑を終えて出所した人やその家族
- 犯罪の被害者

このような人々に対し、周囲は好奇の目を向けたり、偏見を持つことで、就労などを困難にしています。

人権は、すべての人にかかわっており保障されなければならぬものです。その人が持つて生まれてきた可能性を最大限に

発揮していく権利なのです。

ところが今の社会を見るとどうでしょう。正しく理解している人は少ないようです。

人権が侵害されている人、差別されている人の問題で、自分とは関係ないと思っていないか。自分さえよければと思っていないか。

「自分のことを大切にしたい」「自分のことを認めてもらいたい」というだけでは人権を守ることにはなりません。自分が思うっているのなら、ほかの人と同じように大切にし、認めることで、はじめて人権を守ることになります。

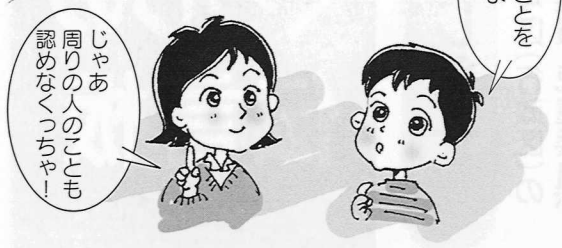
今回で「人権教育のための国連十年大津町行動計画」についての説明を終了します。

それぞれの家庭や地域(学校、企業)において人権尊重の教育や啓発を進め、身近なところを取り組みましょう。

○問い合わせ

役場生涯学習課 社会同和教育係  
☎(2093)50001

### 同和問題はみんなの問題



ほくのことを認めよう

じゃあ周りの人のことも認めなくっちゃ！

## 芸文報

### 俳句

#### 大津句会

首筋の先づとらへたる紅葉冷  
一つづつ星を増やしてゆく枯木  
百年の重き拭き上げ冬座敷  
老の身に期す事多し日記買ふ  
銀杏散り学園の空広がりし  
笹子鳴く少し揺らぎし静寂かな  
木の実降る水の輪と鯉の水の輪かな  
括られて寒菊姿勢正しけり  
師の句碑へ足裏やさしき落葉径  
笹鳴きに忌心少し弛みけり  
短日や遊び足らぬ子暮の鐘  
冬ざれや隠れ径見ゆ平家村  
ポケットを探りつつ年暮れゆくよ  
石工の息の白きの砕け散り  
うすうすと日は中天に忘れ咲  
子が伝ひ穴のあきたる障子かな  
初霜と人は親しみ込めて呼ぶ  
外套の際立つ色や人を待つ

佐藤 艸魚  
井芹眞一郎  
江藤 みち  
大田黒照子  
大田黒美代子  
渡邊佳代子  
西本 明子  
市原 初女  
井上 千鶴  
坂本 セキ  
高見ヒサ子  
原田 順子  
武藤 規子  
久島 茂信  
吉野みつ代  
大塚喜久子  
中嶋 彦丸  
家入 元子

#### つのはな句会

指でなめるほどの新玉いたたく  
羽子板の幼きおもい床の間に  
土鍋にもおんなの歴史粥たぎる  
大皿に寒鯛盛って熱くなる  
何よりの声のたよりよ梅の花  
蘭玉や農家の家の鴨居太し  
なつかしき人からの手紙実南天  
咲きそめし椿は幼女の色をして  
水仙を活くればよぎる陽の気配  
稜線の一点淡く初明り  
格調という高さより冬落葉

星永 文夫  
後藤 大典  
木庭 杏子  
志賀 孝子  
田代 玲子  
鶴田 淑子  
矢嶋 道子  
吉田 正代  
麻生 ムツ  
岩本 慶子  
大田黒加朱子

### 短歌

#### 大津短歌会

欲しきものなべて満ち足る世に生きて折々  
過ぎる空しさは何 米納 三雄  
限界を知りて続ける哀しさよ生の証の歌と  
おもえど 吉永 恵子  
三百と六十五日の夢芝居喜怒哀楽的一幕終  
る 岩下 勇一  
無神経に嘴太鴉が鳴き騒ぐ連続ドラマを見  
ている時間に 岩下 寿子  
くれなずむ時雨の空を鳴きながら低く飛び  
ゆくはぐれ鳥はも 坂本 果子  
山茶花の咲きし小枝に色あせて尺取虫が直  
立しおり 田上 文子

はや師走家の掃除に余念なく励みて今日の  
一日を終る 水島 隆  
沖繩戦語るが如く波寄するエメラルドの海  
に魅せられており 塚本 俊子  
もろもろの思い出残しすぎてゆくひと年早  
し除夜の鐘なる 三池ツヨ子  
いつになく紅葉は遅く淋しくて芒の穂並ゆ  
る高原 式森 初子  
うたた寝の寝覚めに顫ちし亡き母の声無き  
ままに姿消えゆく 大塚 ツヤ  
忽然と逝きたる友の通夜終えて見上げる空  
に星の煌く 大塚 末女

二千年の記念に給ひしはなみずき蕾ふくら  
み春ぞ待たるる 合志 とえ  
いつの間にかたどりつきたる八十路なり二  
十一世紀の足音高く 合志フミヨ  
歩み遅き夫のあと行く冬の空老の影あり肩  
の辺りに 古庄 恵美  
落葉搔けば越冬の蛙仰向きとなりて吾れに  
白き腹見す 矢野 和子  
包帯を解けばメス跡生なまし吾が左足まっ  
すぐになる 合志 妙子

#### 中島短歌会

# くらしの 伝言板

## おしらせ

大津4区(行政区)の  
民生委員・児童委員が  
交代しました

大津4区(楽善・日吉ヶ丘地区)の  
民生委員・児童委員が交代しました。  
よろしく願います。

- 氏名 前田 レイ子
- 住所 大津町大津231の388
- 担当地区 楽善・日吉ヶ丘地区
- 問い合わせ 役場福祉課 福祉係  
☎(293)3113

## つつじの苗木を 無料配布します

町では、日本一のつつじの里づくりをめざし、緑あふれる生活環境づくりを推進するため、道路公園などに植栽し、除草・施肥・散水や清掃などを行うことができる団体につつじの苗木を無料配布します。

- 申込期限 2月28日(水)
- 配布本数 約1500本
- 配布時期 3月下旬の予定  
(別途通知します)
- 申し込み・問い合わせ  
役場商工観光課 観光係  
☎(293)3115

## ご注意ください！ 軽自動車税

軽自動車税は、毎年、4月1日に登録されている車両の所有者に住所地の市町村から課税されます。

そのため、次に該当する場合には、車両の種類に応じて、3月末までに各機関で必要な手続きをしてください。

- ①他人に車両を譲った(もらった)が、登録が変更されずにいる場合
- ②すでに死亡している人の名義になったままの場合。
- ③ほかの市町村から転入したが、車検証の住所を変更していない場合。

あれ？  
もっただけで  
まだ名義変更  
してらん



## 町職員採用試験 合格者

次の人が合格し、平成13年度の職員採用候補者名簿に登録されました。(敬称略)

行政 一般事務

吉良 元子  
山田 和之  
徳留 久士  
西田 貴嗣  
宮崎 俊也

← 軽自動車税の車種別  
問い合わせ・手続き先

車種	問い合わせ・手続き先
原動機付自転車 (125cc以下)	役場税務課 軽自動車税担当 ☎(293)3117
小型特殊自動車 (農耕車など)	
軽二輪車 (250cc以下)	熊本県軽自動車協会 ☎(369)7920
軽三輪・軽四輪車 (660cc以下)	
二輪の小型自動車 (250cc超)	熊本陸運支局 ☎(369)3188

●ご不明な点は、各機関に問い合わせてください。



スポーツの森・大津

# 町運動公園「スポーツの森・大津」で Jリーグサッカーキャンプ

## ◎横浜F・マリノス

2000年、Jリーグ前期優勝を果たした横浜F・マリノスが本町で春季キャンプを行います。

### ○期間

2月10日(土)～17日(土)

### ○練習時間

午前9時半、午後3時(2回)  
(練習試合の日は時間変更)

詳しくは「スポーツの森・大津」(☎293-6564)まで

### 練習試合日程

期日	対戦相手	開始時間
11日(日)	九州大学選抜	15:00
13日(火)	サガン鳥栖	14:00
15日(木)	湘南ベルマーレ	10:00
〃	〃	15:00

※試合日時は変更の場合があります。

期間中の入場は  
無料です。  
町民の皆さんの応援を  
お待ちしております！



横浜Fマリノスキャラクター  
マリノスクン

## ◎サガン鳥栖

J2で活躍しているサガン鳥栖もキャンプを行います。

○期間 2月21日(水)～24日(土)

# 今月の相談

相談	期日	時間	場所	相談員
心配ごと相談	5(月)	13:30 ～ 15:30	隣保館	阪田 一磨
	6(火)	13:00 ～ 16:00	老人福祉センター	長野 和子
	13(火)	〃	〃	樋口 京典
	20(火)	〃	〃	石丸 寛二
	27(火)	〃	〃	上村 義輝
児童相談	19(月)	〃	〃	梅田 ソヨ
行政相談	22(木)	10:00 ～ 12:00	住民相談室	日野恵美子
法律相談	23(金)	〃	〃	弁護士 坂本 秀徳
※注意 住民課で事前の予約が必要です。				
身体障害者相談	5(月)	13:00 ～ 16:00	老人福祉センター	田島 洋子
軍人等遺族相談	19(月)	〃	〃	藤本 力男
税務相談	13(火)	10:00 ～ 15:00	住民相談室	税務協会 所属税理士
年金相談	21(水)	〃	〃	社会保険 相談専門員
教育相談	毎週 火・木・金	9:00 ～ 16:00	町民体育館 教育相談室	三島 哲男
園芸相談	18(日)	10:00 ～ 11:30	大津地区 公民館分館	斉藤 節夫

## ありがとうございました 寄付・訪問お礼 (敬称略)

次の皆さんから寄付や施設への訪問がありました。

### ■老人ホームすぎなみ園

松本正幸(真木) 郷チヨメ(室) 和田郁夫(岩坂)  
大津東小学校 少林寺拳法大津支部 高村美義(上町)  
コロナ美容室(室) ボランティアグループ  
エコシステム 岩本菊枝(松古閑) 茂藤正美(菊池市)  
南部敬生(室) なかよし会(大津町)

### ■若草児童学園

ボランティアグループエコシステム 福田医院  
武藤規子(大津) 弁当のヒライ  
大津町音楽協会クリスマス・ファミリーコンサート  
2000実行委員会 大津町4Hクラブ



12月16日、大津町4Hクラブのお兄さんたちとたくさんおもちをつきました。(若草児童学園)

## 東部清掃工場(焼却場) 2月26日から搬入開始

東部清掃工場は、昨年8月1日から排ガス高度処理施設等改造工事のため休炉していましたが、工事完成により3月1日から試運転を開始します。2月26日より「可燃ごみ」および「可燃性粗大ごみ」の搬入は、すべて東部清掃工場にお持ち込みください。

なお、西部清掃工場は、2月26日から運転を停止し、4月1日から休炉となります。

### ○問い合わせ

役場保健衛生課 環境衛生係

☎(293)3114

## 犯罪被害者相談会

犯罪の被害者について悩んでいる人は、この機会にお気軽にご相談ください。

### ○日時

2月16日(金)  
午後1時30分～午後5時

### ○場所

町民交流施設(オークスプラザ)研修室

### ○相談受理担当者

大津警察署の各専務員

・性犯罪などの相談には、女性警察官が応じます。

○問い合わせ

### ○問い合わせ

大津警察署 総務課・生安課

☎(294)0110  
(内線261・211)

## ぼしゆう

### 町営住宅補充 入居者募集

#### ○募集する団地

西鶴団地・矢護川団地

#### ○申込資格

大津町に住所または勤務先がある人で、町営住宅の入居基準を満たす人

#### ○申込期間

2月13日(火)～23日(金)

#### ○申し込み・問い合わせ

役場都市計画課 建築住宅係

☎(293)4011

## 注意 交通規制が変更になりました

平成13年1月から下記の区間で交通規制が変更になりました。

○問い合わせ 大津警察署交通課 ☎(294)0110

(大津町室桜町入り口) ●みつやま



**障害者世帯・母子世帯向  
県営住宅補充  
入居者募集**

県営住宅の入居者を募集します。

○ **申込資格** 県営住宅の入所基準を満たす人で、住宅にお困りの在宅障害者のいる世帯および母子世帯

○ **申込期間**

2月5日(月)～2月9日(金)

○ **申し込み・問い合わせ**

菊池福祉事務所

(菊池地域振興局内)

☎0968(25)4111

**「男性の料理教室」  
参加者募集**

男性を対象とした料理教室を開催します。料理を作ったことがないというあなた、手軽にできる健康鍋料理に挑戦してみませんか。

○ **日時** 2月24日(土)

午前9時30分～12時30分

○ **場所** 町生涯学習センター

○ **対象** 大津町在住の男性(年齢は問いません)

○ **申し込み・問い合わせ**

役場保健衛生課 健康対策係

(食生活改善推進協議会事務局)

☎(293)3114

**3月から  
受付開始!**

**平成13年度 スポーツ安全保険**

子ども会や運動クラブなど5人以上の団体であれば加入できます。加入して万一のけがや賠償責任に備えましょう。

加入区分・掛金・補償額 (加入区分ごとに5人以上でご加入ください)

区 分	掛 金 (1人年額)	傷害保険				賠償責任保険	共済見舞金
		死 亡	後遺障害	入 院	通 院		
A ○中学生以下のグループ ○成人の文化活動 ボランティア活動 地域活動	450円	2,000万円	最高 3,000万円	1日につき 4,000円	1日につき 1,500円	○補償限度額 身体賠償 1人 1億円 1事故 5億円 免責(自己負担) 1,000円 ○財物賠償 500万円 免責(自己負担) 1,000円	突然死 による死亡 140万円
B ○高齢者のグループ (団体会員がおおむね60歳以上の人により 構成されているスポーツ団体)	800円	500万円	750万円	1,800円	1,000円		
C ○成人のスポーツ (高校生以上の生徒・学生あるいは社会人 により構成された団体) ※Dのスポーツを除く	1,400円	2,000万円	3,000万円	4,000円	1,500円		
D ○山岳登山など危険度の高いスポーツ	9,000円	500万円	750万円	1,800円	1,000円		

○ **保険期間**

・平成13年4月1日～翌年3月31日(3月中に申し込みの場合)  
・掛金を振り込んだ日の翌日～翌年3月31日(4月1日以降に申し込みの場合)

○ **対象となる事故** ・グループ活動中の事故・往復途中の事故

○ **問い合わせ**

生涯学習課 生涯スポーツ係 ☎(293)8088

**公共工事等入札結果公表**

(500万円以上)

入札日	工 事 名	落札金額(円)	落札業者
12月25日	町道杉水大津線道路改良工事	12,442,500	(有)木村工業
	町道下区中通1号線道路改良工事	7,665,000	恵建設(株)
	引水汚水枝線(1650号)管渠築造工事	17,535,000	(株)坂本産業
	室汚水枝線(3205-1号)管渠築造工事	10,752,000	(有)岩下建設
	平成12年度基盤整備促進事業灰塚地区農道舗装工事	22,680,000	益田産業(株)
	町道三吉原北出口線道路改良工事(A工区)	12,600,000	(有)大津重機
	大津町立若草児童学園屋外整備工事	14,700,000	(有)小西建設
	町道あけぼの団地57号線道路改良工事(交差点部)	14,805,000	西本建設(株)
町道前田中学通線道路改良工事	11,182,500	日置建設(有)	

**第2回 スポーツの森・大津 ジョギングフェスティバル**

**交通規制が行われます**

規制日時 2月25日(日) 午前10時15分～午前11時30分



皆さんの温かい  
ご声援を  
お願いします!

**県優良木造住宅利子  
補給対象者募集**  
(平成12年度第4回)

これは、住宅金融公庫の融資を受け、地域材を利用し優良な木造住宅を建設、または購入する人に県が補助金を交付する制度です。

- 受付期間 2月13日(火)～23日(金)(土・日は除く)
- 募集戸数 75戸(一般65戸・建売10戸)
- 申し込み・問い合わせ  
県土木部住宅課計画係  
☎(383)1111(内線6246)

**2001くまもとボラン  
ティア博覧祭展示団体・  
運営ボランティア募集**

- 公演日時 2月24日(土)  
第1回 午後3時半～午後5時半  
第2回 午後6時半～午後8時半
- 場所 熊本市民会館
- 申込締切日 2月9日(金)
- 問い合わせ  
西部方面総監部広報室  
音楽まつり係  
☎(388)5111(内線2303)

**創隊45周年記念「西部方面  
音楽まつり」見学者募集**

- 期日 3月10日(土)・11日(日)
- 場所 熊本市総合女性センター
- 内容 講演、パネルディスカッション、展示ほか
- 問い合わせ 県民生活総室  
ボランティア推進班  
☎(383)1111(内線7412)

**町巡回移動図書がやってきます**

中央公民館では、皆さんの家の近くまで、図書室の本をお届けしています。



矢護川小学校での利用の様子

■問い合わせ

町中央公民館  
☎(293)2146

■町巡回移動図書日程表 \* 交通事情により、多少時間がずれることがあります。

月日	配本所	時間
2月13日(火)	大津地区公民館分館(室)	9:15~10:00
	あけぼの団地東第1集会所(4棟前)	10:15~10:55
	あけぼの団地西第2集会所(14棟前)	11:00~11:20
	つつじ台地域学習センター	14:00~14:30
	桜丘・千福食堂前	14:45~15:00
2月14日(水)	陣内幼稚園横広場	8:50~9:50
	J A 菊池大津南支所前広場	10:00~10:30
	大津カントリーエレベーター利用組合前	10:45~11:00
	瀬田駅前	13:30~14:00
2月15日(木)	吹田団地(東)産交バス駐車場近く	14:20~14:50
	吹田団地(西)コミュニティーセンター前	15:00~15:25
	護川小学校	9:45~10:00
	真城小学校	10:20~11:00
	上中公民館	11:10~11:30
	矢護川小学校	13:15~13:55
	平川小学校	14:30~15:15
162日(金)	美咲野バス停交差点そば 児童館	10:40~11:10 11:30~12:00

**国民健康保険  
Q&A**

**Q** 国民健康保険証を紛失してしまっ  
たのですが再交付はできますか？

**A** 国民健康保険証を紛失してしまっ  
たり、破ってしまった場合は保険  
証の再交付ができます。  
再交付した保険証を役場まで返還して  
ください。

■申請に必要なもの  
本人であることが確認できるもの(運  
転免許証など)・印かん  
●問い合わせ  
役場保健衛生課 国保医療係  
☎(293)3114

**国民年金  
Q&A**

**Q** 年金受給者が死亡したとき  
手続きは必要ですか？

**A** 年金を受けている人が亡くなっ  
たとき、遺族は「年金受給権者死  
亡届」の手続きが必要です。この届け  
が遅れたため、年金を受け取り過ぎる  
と後で返還することになりますのでご  
注意ください。また、死亡した人に支  
払われるはずであった年金の残額は、  
その人と生計を同じくしていた遺族(配  
偶者・子など)に、未支給年金として  
支払われます。死亡した人が国民年金  
受給者であれば、役場年金係で、厚生  
年金受給者であれば、社会保険事務所  
での手続きになります。詳しくは、役  
場年金係にご相談ください。  
●問い合わせ 役場住民課 年金係  
☎(293)3112

おめでどう

おめでとうございます

出生児氏名	坂田 蓮	木村 玲菜	江口 華怜	田上 龍聖	田上 航	松浦 光平	鹿子木 陽季	中田 裕也	川上 大地	西岡 佳伊	一山 あずみ	おおした 超	堤 つつみ	栗繁 裕紀	渡辺 士耕	中村 穂菜美	前田 悠馬	落合 駿	上野 明莉	古谷 朝飛	野田 貴紀	宮崎 涼二朗	谷山 雄哉
届出人	龍 臣	考 臣	和 美	純 希	克 也	禎 文	博 幸	耕 一	孝 明	賢 一	政 博	明	浩 二	昭 伸	耕 藏	浩 二	勝 治	健 一朗	一 雄	芸 文	文 修	英 治	
住所	室	美咲野	引水	室	矢護川	大津	陣内	室	大津	大津	美咲野	室	室	大津	陣内	大津	室	引水	引水	室	錦野	吹田	大津

おくりやみ

申し上げます

死亡者氏名	坂本 鉄雄	松岡 豊房	家人 八郎	藤原 フミ	田吉 進	田代 ヨシ	國武 マツ子	杉水 清喜	上月 英俊	田呂丸 勲	永田 三千子	川上 八重子	松川 ユキエ	野口 光市	藤本 アリ	村上 博明	三池 和人	水野 モト
満年齢	七八歳	七三歳	六二歳	九〇歳	八七歳	七一歳	七七歳	七七歳	六一歳	九一歳	七〇歳	七六歳	八五歳	四二歳	九八歳	六七歳	八四歳	八一歳
住所	引水	陣内	室	室	陣内	室	錦野	杉水	杉水	矢護川	陣内	大津	室	杉水	大津	大津	大津	大林

十二月十日

一月九日届出分

(敬称略)



**ハ～イ 保健婦です!**  
 ④中・高年だけの病気じゃない!  
**痛風**

ある日突然起こる痛風発作

足の親指のつけねに激しい痛みが起る「痛風」。八割以上の人がこの痛み（痛風発作）で始まります。

この痛みは一週間ほどすると自然に治りますが、そのまま放置しておくるとだんだん短い間隔で発作を繰り返すようになります。慢性になると、足の親指だけでなく全身の関節が痛むようになります。

痛みの原因は尿酸

痛みの直接の原因は尿酸です。尿酸はふつう尿の中に排せつされるのですが、尿酸が過剰に作られたり、排せつがうまくいかないと、体内にたまってしまいうのです。尿酸は針状の結晶となつて関節にたまり、炎症を引き起こします。

発症が若年化

最近では発症の若年化の傾向が見られ、以前だと五十歳代で初めて発症する人が多かったのですが、今では三十歳代まで年齢が下がっています。大切なのは、尿酸値が高いと気がついたら、症状が出ないように予防策をとることです。血液検査を受けたら、注意して見てくださいね。

\*尿酸とは…体の新陳代謝の過程でできる老廃物のことです。肉やレバーなどの食品に多く含まれる「プリン体」が体内で分解される過程でも合成されます。

プリン体を多く含む食品

豚肉、牛肉、鶏肉、レバー、えび、おきあみ、あん肝、ビール



尿酸のコントロール6つの心得


- 1 肉類、魚、鶏卵など、プリン体の多い酸性食品を少なくする
- 2 穀物、野菜、果物、牛乳、乳製品などのプリン体が少ないアルカリ性食品を多くとる
- 3 アルコール(特にビール)や塩分を減らし、お菓子や炭酸飲料、砂糖を控える
- 4 ストレスをためないようにする
- 5 激しい運動を避け、ウォーキングや水泳などの有酸素運動をする
- 6 標準体重を心がける



# 2月

# 町のこよみ



1	木	ふれあい青空市場(8:00~・オークス広場)
2	金	<b>2月4日(日)は 町議会議員一般選挙の 投票日です。</b> 
3	土	
4	日	
5	月	
6	火	1歳6カ月児健診(H11年7月生・13:30~14:00・福祉)
7	水	
8	木	
9	金	お誕生月育児見相談(H12年2月生・9:30~10:30・福祉)
10	土	
11	日	建国記念の日
12	月	振替休日
13	火	体育施設等利用調整会議(18:00グラウンド関係・19:00テニスコート関係・中公)
14	水	6~7カ月児健診(H12年7月生・13:30~14:30・福祉)
15	木	ふれあい青空市場(8:00~・オークス広場) 「スポーツの森・大津」申請書受付開始日(電話予約は16日~)
16	金	
17	土	

18	日		
19	月	住民課窓口証明業務延長(19:00まで)	
20	火	<b>生涯学習推進 人形劇 「西遊記」悟空誕生の巻</b> <b>日時</b> 2月23日(金) <b>場所</b> 町文化ホール 開場18:00・開演18:30	
21	水		
22	木	マタニティーセミナー(9:30~10:30・福祉)	
23	金	3歳児健診(H9年12月生・13:30~14:00・福祉)	
24	土	<b>第2回スポーツの森・大津 ジョギングフェスティバル</b> <b>期日</b> 2月25日(日) <b>スタート・ゴール</b> 「スポーツの森・大津」 皆様のご声援をお願いします!	
25	日		
26	月	住民課窓口証明業務延長(19:00まで)	
27	火		
28	水	3~4カ月児健診(H12年11月生・13:30~14:30・福祉)	
3/1	木	ふれあい青空市場(8:00~・オークス広場) 春の全国火災予防運動(~7日)	
2	金	<b>2月28日(水)は 介護保険料(普徴)第3期 の納期限です。</b>	
3	土		
4	日		町子ども会サッカー大会(8:30・スポ森)
5	月		住民課窓口証明業務延長(19:00まで)
6	火	1歳6カ月児健診(H11年8月生・13:30~14:00・福祉)	

・中公……町中央公民館 ・ホール……町文化ホール ・町体……町民体育館 ・町G……町民グラウンド  
 ・オークス……町民交流施設 ・福祉……町老人福祉センター ・スポ森……町運動公園

## 人口の動き

人口	28,221人(+40)
男	13,640人(+19)
女	14,581人(+21)
出生	24人
死亡	17人
転入	117人
転出	84人
世帯	9,462戸(+18)

12月末現在( )は前月比

## 日曜在宅医 2月

	医療機関	所在地	電話番号
4日	西村婦人科医院(婦)	大津町	293-2010
	本多医院(内)	菊陽町	232-2021
	片山豊二歯科医院	西合志町	344-2385
11日	なみかわ小児科(小)	大津町	293-1163
	ちが産婦人科医院(産・婦)	菊陽町	232-9131
	中村歯科医院	旭志村	0968-37-2300
12日	西山医院(内・小)	菊池市	0968-25-2561
18日	勝久病院(外・胃・消)	大津町	293-5000
	笹原整形外科医院(整・リハ・内・麻)	菊陽町	232-1165
	林田歯科医院	合志町	248-5088
25日	山縣医院(内・神)	大津町	293-4430
	古川医院(内・外・小・耳)	菊陽町	232-1566
	加藤歯科医院	七城町	0968-24-5188

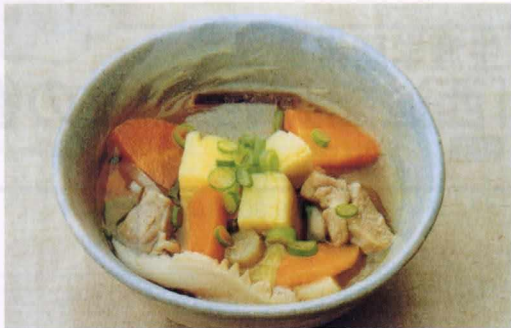
■当番医を変更することがあります。  
 当日の当番医(歯科医は除く)は  
 テレホンサービスで確認してください。  
 ☎0968(25)3300

愛

# の献立 「いただきま〜す！」

## ぽっかぽか汁

(1月22日の給食献立)



昨年の「からいも料理コンテスト」に出品された古庄美智子さん(平川)の作品を給食向けにしました。鶏肉とからいもとタマネギのスープはのどに良いそうです。からいもは煮えやすいので、ほかの具が煮える少し前に入れるとよいでしょう。

学校給食センター

### 材 料(4人分)

からいも	150g
鶏モモ肉	100g
ダイコン	100g
ニンジン	50g
タマネギ	60g
ゴボウ	50g
干しいたけ	4g
ネギ	25g
酒	小さじ1
淡口しょうゆ	大さじ2
だし昆布	適量
かつお節	適量
塩	適量

### 作り方

- ①からいもはよく洗い、皮つきのまま厚めのいちよう切り、鶏モモ肉はこま切れにする。
- ②ダイコン、ニンジン、タマネギはいちよう切り、水に戻したいたけは千切り、ゴボウ、ネギは輪切りにする。
- ③昆布とかつお節でダシをとり、からいもとネギ以外の材料を入れる。からいもは、煮くずれないように後で加える。
- ④具が煮えたら、調味をして火を止め、ネギを加える。

### 栄養価(1人分)

エネルギー	123Kcal	ビタミンA	442IU
タンパク質	6.1g	〃 B1	0.06mg
脂質	3.8g	〃 B2	0.08mg
カルシウム	35mg	〃 C	8mg
鉄	1.1mg		

## 新着 図書情報

一番寒いこの季節、コタツでゆっくり本を読んでみませんか？

書名	著者名
子産(上)(下)	宮城谷 昌光
四季・垂紀子(上)(下)	五木 寛之
マイセンメンタルジャーニー	渡辺 淳一
「日本」とは何か [日本の歴史 第00巻]	網野 善彦
ぼくは「奴隷」じゃない	中日新聞社会部・編
金融迷走の10年	日本経済新聞社・編
がんをつくる社会	ロバート・N・プロクター
銃・病原菌・鉄(上)(下)	ジャレド・ダイヤモンド
嗚呼、懐かしの金語録	山下 武
びんく	吉行 由美

◎ほかにも雑誌・一般書・児童書など、いろいろ新しい本が入っています。本の予約やリクエストもお受けします。お気軽にご利用ください。

★開館時間 毎日午前9時～午後5時  
★利用冊数 お1人 5冊まで  
★利用期間 2週間借りられます。

世界中を飛び回って選んだ優れた映画が上映しない岩波ホール女性の総支配人が書いたお母さんの思い出の記。志の高い女性の生き方が描かれています。



『母』  
高野悦子・著

昭和十五年ごろから終戦を経て甘い物がせいられた時代。シンガポールに生きた夫婦のお話。シンガポールの家族を取材して書かれています。



『甘いオムレツ』  
山根三奈・著

### 牧島文庫



公民館図書室には、昭和55年から20年間、牧島貞蔵さん(大津)より毎年10万円の寄付金が贈られています。今年もたくさんの児童書などを購入しました。ありがとうございました。

子どものころからあらゆるスポーツをテレビ観戦してきたという映画監督の周防さんが、ナマで見るスポーツの迫力と感動を伝える一冊です。



『スタジアムへ行こう!』  
周防正行・著

中央公民館 ☎(293)2146

図書室  
だより

この広報紙は、リサイクル推進のため古紙配合率50%の再生紙を使用しています

新年早々来日したアメリカ・ヘイディングス市からのお客人。二十歳の新成人もいたため、我が町の成人式に参加してもらった。彼らの感想は「マナー(礼儀)が悪くてびっくりした。クラッカーを鳴らす、罵声を浴びせるなどがなかったと安心していた私も、そういえば...」彼らは続けて「ホームステイしたが、家庭ではマナーの悪さを感じなかった。成人式では自分を自立させたかったのだらう」と精いっぱい本町の新成人を理解しようとしてくれた。しかし、社会人としてのマナーはわきまえないもの。▼ワールドカップ、オリンピック、T(情報技術)革命、こんなに世界が身近になっているのに、これだけの「か大津町! マナーでも国際的に通用するよう、世界レベルを目指そう」ではありませんか。(クマ)

## ついでに

### 利用者おススメ

『蒲生邸事件』 宮部みゆき・著  
宮部みゆきの本は全部一押しだが、この時期、本書をおススメ。蒲生邸跡に建つホテルに投宿した浪人の受験生が、2・26事件当日にタイムスリップする話。生き方を考えている若い人向きだと思いが、戦前の雰囲気がよく出ているので、「なつかしい」人も、十分楽しめます。利用者 F・Kさん



蒲生邸事件  
宮部みゆき