

おおづ

広報

2002

12

ホットほっとリポート①
障害者(児)も家族も共に
安心して暮らせるコミュニティ作りを…

②⑤

演題
「障害児との
かわりについて」
講師 大津養道学校
中島徹先生



■大津町のバランスシート…⑥⑦

■年末年始「ごみ収集」と「し尿くみ取り」…⑳



「安心して暮らせるコミュニケーション作りを」
障害者(児)も家族も共に

広報リポーター 大畠 照雄

平成15年4月から障害者福祉制度の一部が変わり、「措置制度」が「支援費制度」になります。今までは行政措置による福祉施策でありましたが、新しい制度は「本人がサービスを自由に選択できる」契約制度とうたってあります。既に町では10月1日より申請の受付が始まっております。では町内にある施設ではどんなサービスが受けられるのでしょうか。申請すれば、誰もがいつでもサービスを受けられるのでしょうか。サービスの選択肢はたくさんあるのでしょうか。

子ども家族には重度の障害を持った子どもがおり、在宅介護を続けて25年の歳月が経ちました。親の方は歳を重ねるうちにだんだん

② 知的障害者更生施設
三気の里

(所在地) 〒869-1217 大津町森54-2
 ☎293-8100 fax293-8101
 (定員) 80人(一般棟40人・重度棟40人)通所部7人
 (支援費制度予定サービス)
 知的障害者ショートステイ・グループホーム



松田健施設長にお話をお聞きしました。
 施設名の由来は、障害者の療育には「のん気」「こん気」「げん気」の三気が必要とのことで、近藤原理先生が書かれた本からだそうです。
 療育は5つのグループに分れ、それぞれ利用者に合った作業を行い、作業や共同生活を通して自閉症障害の軽減や改善に努めておられます。
 また自閉症で困っておられる方は、ぜひ相談に来てほしいとのことで、特に自閉症に対する福祉療育への取り組みに情熱を注がれている姿勢を拝見しました。

① 知的障害者授産施設(通所)
大津あゆみ園

(所在地) 〒869-1235 大津町室1818-1
 ☎293-9041 fax293-9062
 (定員) 20人
 (支援費制度予定サービス)
 ショートステイ(日中のみ)



佐藤吉晴施設長にお話をお聞きし、利用者の方々が懸命に作業に取り組んでおられる姿を拝見させて頂きました。
 主な年間定例行事としては、健康診断や避難訓練、地域交流活動、実習生の受け入れなどです。幅広く活動されており、スポーツ活動はもちろんのこと、メリハリのある園にするため、数年前からミュージカルの観劇など文化活動も積極的に取り入れ、情操面の療育にも力を注がれているそうです。
 また、一人一人に目標を持たせ、本人が努力することにより達成したときの喜びを感じることができるような指導を進めているとのことで、本人の可能性を最大限引き出そうとされている施設長の姿勢を窺い知る事ができました。

町内施設をレポート



11月21日、若草児童学園の子どもたちが、ジャスコ大津店で「買い物学習」をしました。みんなどんなものを選んだのかな。

と気力も体力も衰え、このまま在宅介護をいつまで続けられるか、という不安を抱きながらの日々を送っております。

大津町に定住して9年が過ぎました。当手を振り返ってみますと、川崎市より引越して来たものの、右も左も分からない。子どもは川崎市立の養護学校を高等部1年1学期で中退し熊本に来たため、受け入れ先は松橋養護学校だったのです。松橋まで通わなければならぬ。「松橋はどこにあるの?」といった状態でした。

結局、松橋養護学校は遠方のため断念し、翌年から市内の江津湖療育園通園センターに週3回通い始めました。ここも家から片道50分、往復1時間40分。朝送って行ったら、そのまま園が終わる午後3時まで市内で時間を潰す事になります。もし用事があったら引き返すことになるので2往復、3時間20分は行ったり来たりする時間になってしまいます。通園しながら思うのは、「もっと近くに施設があり利用できれば」という切なる思いです。

今回のレポートは、そんな思いで町内にある施設をレポートさせて頂きました。

4 知的障害児施設 若草児童学園

(所在地) 〒869-1233 大津町大津214-1
☎293-2467 fax293-2407
(定員) 50人
(サービス) 知的障害児ショートステイ



高木聖輝園長にお話をお聞きました。

同学園では、障害のある子どもたちが保護者のもとを離れ、集団生活を行いながら、自立自活に必要な基本的な生活習慣を学んでいます。

日常生活としては、大津養護学校への通学や、訓練生による授産作業、園内の環境美化作業、空き缶拾いなどのボランティアも合わせ行い、療育の一貫としているそうです。

また一時的に児童をお預かりするショートステイも行っているため「お気軽にご相談ください」と言われた園長のお言葉に、温かさや安心感を覚えました。

3 知的障害者更生施設 つくしの里

(所在地) 〒869-1231 大津町平川400
☎293-1550 fax293-1579
(定員) 50人(一般棟30人・重度棟20人)ほか、ショートステイ4人(家族の体験入所も可)
(支援費制度予定サービス) 知的障害者(児)ショートステイ、知的障害者デイサービス・グループホーム、身体障害児ショートステイ



河野征之助施設長にお話をお聞きました。

つくしの里は保護者と一体となって設立した施設で、設立までの資金集めから土地探しの大変さなどなど、紆余曲折の連続だったそうです。いかに施設の立ち上げが大変だったが、「地域住民の方々の理解(受け入れ)があったからこそできた」というお言葉に、施設長の熱意と地域の方々の温かさを感じ、熱いものがこみ上げてきました。

療育にも特に地域参加、社会参加を積極的に取り入れ「施設」という狭い枠を超えて地域社会の間に存在する壁を取り外し、様々な地域との交流の場を広げ地域社会と一体となった療育活動を展開しているそうです。

町内4つの施設を

訪問して

それぞれの施設にはそれぞれの
特徴があり、施設長をはじめ職員
の方々は、現状の環境の中で利用
者の立場で物事を考え、一生懸命
に療育に取り組みおられます。
その姿を目の当たりに拝見し、頭
の下がる思いをしました。

町内に居ながら、利用している
施設が町外にあるため、町内施設
に足を運ぶことが少なかつた私に
とって、大変よい勉強になりました。

それぞれ施設は法的な制約の中
での運営であり、大変厳しいもの
を感じました。前にも述べました
平成15年度からの福祉制度の変更
内容が、未だに具体的に示されて
おりません。各施設においても「来
年度の施策が立てられない」とい
う言葉を聞きました。

どの施設も定員数は満杯で、利
用希望者は待ちの状態が続いてい
るとのこと。待機状態のご家族（保
護者）は、どのような形で在宅介

護をされているのか、非常に気が
かりになりました。

また町内には重度心身障害者（児
の入所・通所施設はなく、否応な
しに町外の施設を利用せざるを得
ない状況にあります。今後、この
町で障害を持った子どもと共に、
安心して生活できる環境の整備を
期待してやみません。



障害をうけとめ 明日に向かって

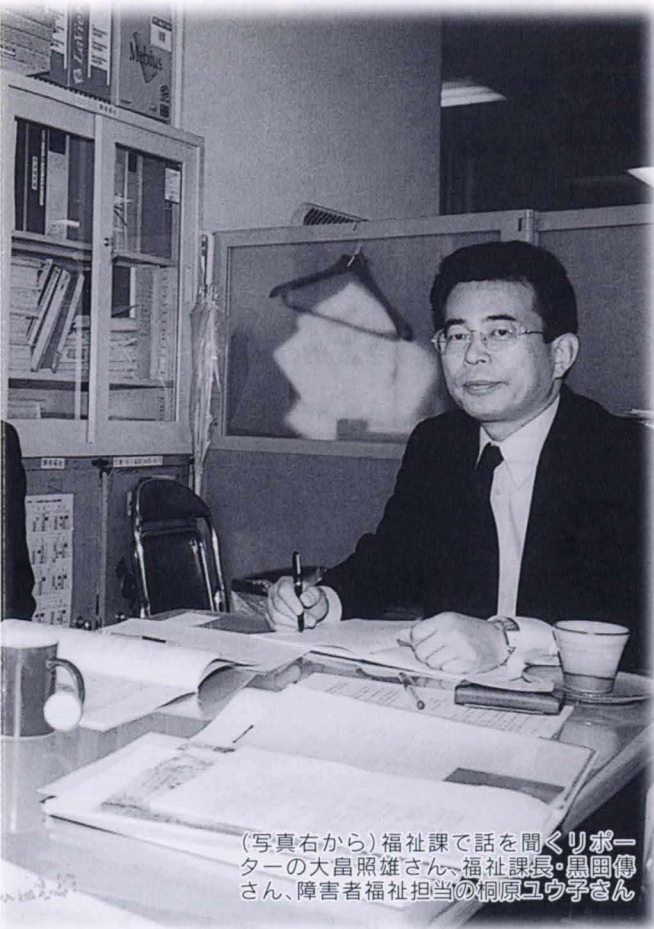


役場福祉課
主幹 荒木政雄さん

障害のある人が日本画にチャレ
ンジしたり、スポーツ大会などで
活躍したりするなど、障害を乗り
越えて頑張っている話を聞くと、
応援したい気持ちになります。

時には、障害のある子どもものこ
とで、親が不安を抱えて福祉課の
窓口に来られることもあります。
すべての不安を解消できるとはい
えませんが、制度やサービスの情
報を知ってもらったうえで、保健
師を紹介したり、子育て支援セン
ターに案内したりしています。い
つでも気軽に相談できる人や場を
提供し、その子どもにあった方法
で、イキイキとした親子関係を築
いてほしいからです。特に障害の
ある子どもの場合、幼児期にでき
るだけ早く専門的な治療や教育を
行うことが大切です。

「身近な場所で支援（サポート）
が受けられたら」というのが、障
害のある人や家族の願いではない
でしょうか。しかし、大畠さんの
リポートにもあるように、この願



(写真右から)福祉課で話を聞くリポ
ーターの大畠照雄さん、福祉課長・黒田傳
さん、障害者福祉担当の桐原ユウ子さん

ならず らせる地域をめざして

言葉の意味

* 知的障害児施設

知的障害のある児童を入所させて、保護する
とともに、独立自活に必要な知識技能を与え
ることを目的とする施設

* ケアハウス

軽費老人ホームの一種。けがや病気などをし
たときに入所する、介護付きの高齢者向け施設。

* ノーマライゼーション

障害のある人などを特別視しないで、普通の
人と同じように受け入れるという考え方。

私流有るべき姿



障害のあるなしに関わ 安心して暮

言葉の意味

- * 知的障害者授産施設（入所・通所施設）
18歳以上の知的障害のある人に、自活に必要な訓練を行うとともに、職業を与えて自活させることを目的とする施設
- * 知的障害者更生施設
18歳以上の知的障害のある人を入所させて、保護するとともに、その更生に必要な指導および訓練を行なうことを目的とする施設

進むべき道の「選択肢」があるのか・・・

乳幼児期の対応として・・・

障害の度合いにもよりますが、同じ地域に子育てセンターなどがあれば、健常・障害問わずその中で、分け隔てなく育てることが大切だと考えます。

小学校・中学校・・・

普通学級で対応できない場合は特殊学級などを併設し、学級との交流を持たせながら育てる

行く。状況によっては養護学校の小学部、中学部が望ましい場合があるかも知れませんが。

高等学校・・・

知的障害の場合、養護学校高等部になるとありますが、重度の受け入れは非常に少ないです。すべての養護学校で受け入れるべきだと思います。

18歳以上になったら・・・

授産・更生施設の入所や通所サービス、デイサービスなどを

利用することになると思います。最終的には親（保護者）も同じ敷地内のケアハウスなどに住み、廊下伝いに会いに行ける環境で一生を過ごすことができれば幸いです。

以上のような制度・環境が整い、地域内で希望する選択肢が具現化できてこそ、本当のノーマライゼーションではないでしょうか。言葉だけの一人歩きは必要ありません。これはあくまでも個人的な私の意見です。

交流会「しょうがいフレンドリー」を開催

ハーブの香りにつつまれて心と体をリフレッシュしましょう！

テーマ：「親子で遊ぶメンタル気功」

講師：植物療法・気功講師 下田満紀さん

と き：12月21日(土)午前10時30分～正午

と ころ：楽善ふれあいプラザ(若草児童学園内)

※参加料無料。だれでも参加できます。

〇問い合わせ：役場福祉課(担当桐原)

〇相談・問い合わせ
役場福祉課 福祉係
☎ (293) 3113

いがかうような環境は、現時点では整っておりません。そのなかで、子育てサポートセンターでは「障害のあるなしに関係なく、子どもを預かりたい」と障害についての勉強会が始まっています(今月号の表紙写真)。また、そこから障害のある子どもの「親の会」もできました。障害の状態によりそれぞれに悩みは違っても、心配なときは経験者の思いや意見を聞くことが、大きな励みになります。子育てサポートセンターの皆さんのように、障害のあるなしに関係なく交流する機会を持つことが、だれもが安心して生活できる地域となる一歩ではないでしょうか。平成15年4月から始まる支援費制度については、まず福祉課に気軽にご相談ください。

町の「資産」や「借金」が一目でわかる！

大津町の

バランスシート

「バランスシート」とは、「貸借対照表」のことで、ある一定時点での企業の財政状況を明らかにする計算書類です。

近年、地方自治体の情報公開が進んでいます。また、財政状況が厳しい自治体もあります。このような背景のもと、各自治体が企業と同じように「バランスシート」を作っています。これは、「どのような財政状況にあるのか」自治体自身がしっかり把握するため、そして住民の皆さんに知ってもらうためです。

そこで大津町も、平成14年3月31日現在の「バランスシート」を作成しました。

「決算」と「バランスシート」

先月号で、平成13年度決算をお知らせしました。「決算」では、その年度（1年間）に、どんな収

入があつて、そのお金がどのように使われたかが分かります。しかし、資産や負債がどれだけあるのかは分かりません。それを知るためのものが「バランスシート」です。

「バランスシート」の見方

次のページの「大津町のバランスシート」を見てください。

簡単にいうと、この表は、大津町に投下されている資金約416億円が、「どのように使われたか（資産）」（左側）と「どのように調達したか」（右側）をあらわしたものです。調達の仕方として、「借金（負債）」なのか、「自己資金など返済の必要ないもの（正味資産）」なのか、二つに分けられます。

町民一人あたりでは？

平成14年3月31日の人口28,404人で計算すると

資産の部	146万7千円
負債の部	41万9千円
正味資産の部	104万8千円

例えば・・・

現在、146万7千円分の資産を持っています。そのうち41万9千円の借金があり、今後返済しなければなりません。残りの104万8千円分はすでに支払いが終わっています。

正味
資産

資産

負債

バランス!!

今回のバランスシートは、平成12年3月に総務省（旧自治省）から発表された指針に基づき作成しました。主な資料として昭和44年度以降の「地方財政状況調査表」を使っています。したがって、昭和43年度以前に取得した資産などは含まれていません。また、普通会計を対象としていますので、国民健康保険や公共下水道などの特別会計は含まれていません。

○問い合わせ 役場企画財政課 財政係 ☎(293)3118



大津町のバランスシート

平成14年3月31日現在

～資産の部～

現在町が保有する固定資産や現金

1.有形固定資産	365億3,474万円
(土地や建物などの固定資産)	
総務費	7億6,406万円
民生費	14億 743万円
衛生費	1億5,508万円
農林水産業費	35億8,956万円
商工費	4億9,777万円
土木費	148億8,789万円
消防費	1億6,400万円
教育費	150億6,895万円
2.投資など	17億3,970万円
投資及び出資金	3億7,031万円
貸付金	5,140万円
基金	12億9,238万円
退職手当組合積立金	2,561万円
3.流動資産	33億9,360万円
現金・預金	26億1,548万円
未収金	7億7,812万円

資産合計 416億6,804万円

～負債の部～

資産を持つために使った財源のうち将来の支払いや返済を要するもの

1.固定負債	109億 130万円
地方債	92億6,853万円
(返済が翌年以降の借金)	
退職給与引当金	16億3,277万円
2.流動負債	10億 288万円
地方債のうち1年以内に返済するもの	
負債合計	119億 418万円

～正味資産の部～

資産を持つために使った財源のうち将来の支払いや返済が不要なもの

1.国庫支出金	65億3,158万円
国からの補助金など	
2.県支出金	34億9,833万円
県からの補助金など	
3.一般財源	197億3,395万円
町税など	
正味資産合計	297億6,386万円

負債・正味資産 合計 416億6,804万円

有形固定資産って、どんなもの？

有形固定資産で身近な施設と現在の価格を紹介します。

※平成元年以降に完成したもののから抜粋しました。なお、土地代は含まれていません。

民生費

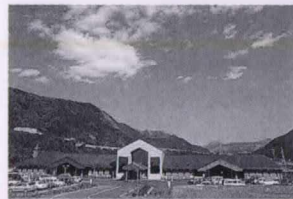
老人福祉センター 1億8,049万円
若草児童学園 4億2,806万円



老人福祉センター

農林水産業費

総合交流ターミナル(岩戸の里) 11億4,161万円



大津温泉「岩戸の里」

土木費

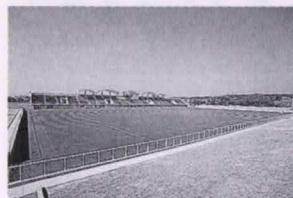
駅南東公園(かぶとむし公園) 6,477万円
町営西鶴団地 4億8,453万円



かぶとむし公園

教育費

運動公園 32億3,422万円
大津北中学校 18億2,946万円
護川小学校 11億5,980万円
室小学校 9億3,753万円
大津小学校 9億1,044万円



運動公園

説明 ～資産の部～

- 1.有形固定資産**
有形固定資産は長期間にわたり行政サービス提供のために使われる土地、建物、機械、備品などです。道路、公園、役場庁舎、学校などです。建物は耐用年数があるので、古くなれば価値は下がります(減価償却)。
- 2.投資など**
公益法人などへの「出資金」、住宅新築資金等貸付金などの「貸付金」特定目的のために積み立てた「基金」、市町村職員退職手当組合の「積立金(大津町分)」です。
- 3.流動資産**
町の将来のための貯蓄(財政調整基金)や借金返済に充てる「減債基金」、年度末に収入から支出を引いた現金、税金の滞納などによる未収金です。

～負債の部～

- 1.固定負債**
平成13年度末の地方債(借金)で翌年度以降に返すものと、職員全員が退職した場合支払われる退職金です。
- 2.流動負債**
1年以内に支払う借金です。

～正味資産の部～

資産のうちすでに支払いが終わり取得したもので、その財源として国庫支出金、県支出金、一般財源に分けています。

大津町の特徴

- ①土木費の資産が多く、有形固定資産の40.7%を占めます。町の面積が比較的広いので、道路整備にお金がかかります。また、町営住宅の整備も進めました。子どもたちに大人気の「かぶとむし公園」も土木費の資産です。
- ②教育費の資産は有形固定資産の41.2%で1番多く、150億円を越えています。小学校、中学校、幼稚園の校舎と体育館、スポーツ施設「運動公園」の建設に力を入れてきました。

増えています

子どもの生活習慣病

従来、「がん」「心臓病」「脳卒中」のような病気を「成人病」といつてきました。通常大人のかかる病気だと思われていたからです。しかし、このような病気は子どももかかるために、今では「生活習慣病」といわれています。

子どもの生活習慣病は、その段階によって3つのグループに分けることができます。

①子どものときに、すでに病気の診断がついているグループ (重度)

たとえば、子どもの「糖尿病」「糖尿病」には、ウイルス感染や自己免疫の異常などが関係する「インスリン依存型」と、生活習慣の悪化が原因の肥満した大人に多い「インスリン非依存型」の2つのタイプがあり、後者がこれにあたります。また、「心筋梗塞」で亡くなる10代の若い人が、全国で毎年約50人います。昔は子どもに非常に少なかった「胃潰瘍」「十二指腸潰瘍」などの消化器系の病気もみ

られるようになってきました。

②外からはわからなくても、じわじわと病気が進んでいるグループ (中等度)

たとえば「動脈硬化」の初期の症状である大動脈の脂肪沈着は、すでに10代からはじまっています。20代・30代では冠動脈（心臓周囲の動脈）の硬化も多くみられるようになります。

③生活習慣病の危険因子を持っているグループ (軽度)

生活習慣病予備軍で、肥満児やコレステロール値の高い子ども、血圧の高い子どもなどです。

このような生活習慣病やその予備軍を減らすためには、子どもころからの生活を見直していかなければなりません。1〜5歳の幼児期の生活習慣はその後の生活に大きな影響を与えます。危険度が高い項目や状態を見つけ、予防に近づけましょう。

こういう食事が生活習慣病をつくる! ～日本の子どもの食事の現状～

- 1 朝食の取り方が少ない
- 2 間食が多い、夜食も多い
- 3 糖分、脂質が多い
- 4 インスタント食品、スナック菓子が多い
- 5 緑黄色野菜が少ない
- 6 カルシウム摂取不足
- 7 ビタミンB₂摂取不足
- 8 獣肉、鳥肉が多く、魚が少ない
- 9 食塩のとりすぎが多い
- 10 偏食が多い

生活習慣病の危険因子

心筋梗塞	高脂血症・高血圧・喫煙・ 低HDLコレステロール・肥満・ 糖尿病
高血圧	食塩のとりすぎ・腎障害
糖尿病	遺伝体質・肥満
胃潰瘍	ストレス、ヘリコバクター・ピロリ
ガン	
胃ガン	食塩のとりすぎ、低タンパク食
大腸ガン	便秘、発ガン物質、高脂肪食
肺ガン	喫煙
食道ガン	強い酒、熱い食事、タバコ

もう一つの糖尿病

生活習慣病ではなく、
ウイルス感染などが関係する

糖尿病は、すい臓でつくられるインスリンというホルモンが不足したり、働きが悪くなったりして、血液中のブドウ糖が慢性的に高くなる病気です。もう一つの糖尿病「インスリン依存型」とは、前に述べた生活習慣の悪化が原因ではなく、ウイルス感染や自己免疫の異常などが原因のもので、このタイプの糖尿病にかかると、1日数回のインスリン注射や血糖値測定をしたり、低血糖発作を防ぐために飴玉など甘いものを持ち歩いたり、自分で体調をコントロールしていかなくてはなりません。安心して生活を送れるよう周囲の病気に対する理解と、ときには協力・助けが必要です。



糖尿病の子どもたちに勇気を与えつづけている大村さん

大村さんがガリクソン賞を受賞
10月19日、沖縄コンベンションセンターで、大村詠一さん(矢護川)が(社)日本糖尿病協会のガリクソン賞を受賞しました。
大村さんは、インスリン依存型糖尿病を小学2年のときに発病し、1日5本のインスリン注射を打ちながら競技エアロビクスを意欲的に続けています。その姿が、新聞やテレビなどマスメディア報道を通じて、糖尿病の子どもたちに夢と勇気を与えており、今回の受賞となりました。



不法投棄された 家電製品

家電製品



僕は、環境こまるといいます。役場の人が、不法投棄の回収のために町内を回ったそうなので話を聞きました。

「どのあたりに一番捨ててありましたか？」

中島や岩坂から空港にあがる道路沿い、真木から二重の峠にあがる道路沿いによく捨ててあります。

「どんな物がよく捨てられていますか？」

家電製品が多いようです。平成13年4月1日から家電リサイクル法という法律ができて、家電製品4品(テレビ・エアコン・洗濯機・冷蔵庫)には、リサイクル料金がかるようになりました。例えば冷蔵庫は5千円近くリサイクル料金を払うことになり、やで捨てるのでしよう。でも、きちんとリサイクル料金を支払われて回収された家電製品は、再び部品・原材料として使用されたり、燃料として利用されたりします。

ちゃんとルールは守ってネ!



環境こまるくん

「どのように処分したらいいんですか？」

買い替え、または購入先がわかる場合は、購入した販売店にリサイクル料金と収集運搬料金を支払い、引き取りを依頼しましょう。販売店には引き取りの義務があります。

購入先がわからない、あるいは引っ越しなどで販売店が遠くにある場合は、役場環境保健課に相談してください。

「このような不法投棄に対して、どのように対応するつもりですか？」

今後、もし不法投棄した人が判明した場合には、保健所や警察と連携をとって、厳しい処置をしていきたいと考えています。

役場の人は、不法投棄の現場に行つて、かつかりしていました。そして、とても困っていました。僕も「どうしてきちんとルールを守って処分ができないのかなあ」と思いました。結局今月回収された物は、税金を投入して処分するということになりました。

10月に回収された不法投棄の量

テレビ8台 冷蔵庫5台
洗濯機2台 タイヤ28本

総重量2,040kg

10月のリサイクル

ジャスコ大津店のリサイクルは次のとおりでした。

牛乳パック	273キロ
アルミ缶	116キロ
食品トレイ	85キロ

ボランティアは大津地区婦人会の高永スエカさん、右藤ルリさんでした。おつかれさまでした。

瀬田裏 不法投棄汚泥の 撤去が始まる。

11月1日、瀬田裏に不法投棄されていた産業廃棄物(汚泥)の撤去作業が始まりました。

この日は、熊本県の廃棄物対策課長により行政代執行令書が読みあげられ、多くの重機がいり、汚泥の掘削、積み込み、運搬作業が行われていました。



瀬田裏の撤去作業(11月14日撮影)

これまでの経緯

平成7年7月、不法投棄を発見。瀬田裏で、地元住民の通報により不法投棄が確認された。熊本県は、不法投棄をした共和通商(株)に改善命令を行い、同年10月までに1995㎡を回収した。

平成9年6月、不法投棄を再発見。地中深く埋められた汚泥の不法投棄を、地元住民が再び発見。熊本県は、再度同社(日本有機肥料(株)に社名変更)に対し全量を撤去・回収するよう措置命令を行う。しかし、同社が資金難などのため、改善作業が滞り、改善期間は延長された。

平成12年5月、県が処理業の更新を不許可に。

日本有機肥料(株)が不法投棄の全量撤去・回収をしないため、熊本県は処理業の更新の際、不許可とした。

平成14年11月、行政代執行で改善作業開始。

熊本県が行政代執行として、排出業者10社と改善作業を開始。行政代執行とは、行政上の強制執行手段の一つ。今回の場合、日本有機肥料(株)が早急に処理できないので、熊本県が代わりに1/2の改善を行う。この費用については、同社から徴収する予定。残り1/2は、排出業者で組織する「瀬田裏環境整備協議会」が改善を行い、費用も負担する。

行政と住民のパイプ役、 室1区嘱託員に聞く

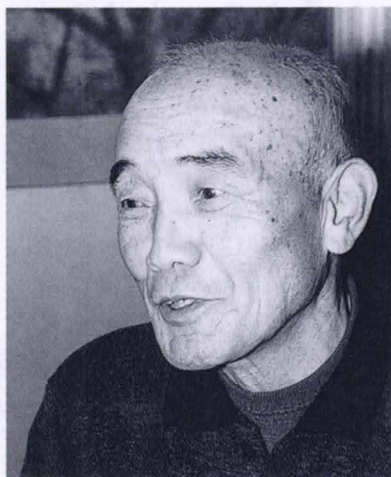
菊池郡市人権・同和教育
研究大会（以下「菊同研」）
に参加した室1区嘱託員・
石原三男さん（室）に話を
聞きました。

菊同研に参加し、どう
思いましたか？

わたしは、人権問題を
理解するために、菊同研
に参加し勉強しています。
わたしは古い考えの人
間ですが、講演を聞き、
講師の方が部落差別をな
くすために、法が切れて
も頑張っていることに
姿に、「わたしたちも一
緒に学習していくことが
大切だなあ」と思いまし
た。

分科会で、「高齢の方へは、
同和教育をしても考えが変
わらない」という意見が出
ましたので、わたしは、「高
齢の方々へも同和教育はす
るべきではないか」と意見
を言いました。

高齢者の中には昔からの
誤った考えを持っておられ
る方がいると思います。だ
からこそ、人権問題の研修
に参加されることで、正し
く理解ができていくのでは



室1区嘱託員 石原三男さん

人権問題は、研修を 重ねる事が大切です。

ないでしょうか。
地区懇談会についてどう
思いますか？

人権問題の懇談会では、
自分の身近にある、家庭内
暴力などの話からはじめます。
住民がひざをつき合わせ

ながら本音で語られる懇談
会は大切だと思います。

最近では、同和問題や結婚
問題などに対する理解者も
増えてきているようですよ。

家庭の中での人権教育に
ついてはどう思いますか？

妻も仕事をしていますので、
お互いにできることを二人
で協力しています。相互の
信頼関係は大切だと思います。
孫も、学校教育の中で同
和問題を学習してきていま
すので、家庭の中でも
そのことを話題にして
話をします。

息子夫婦をみますと、
お互いに名前呼び合
っています。わたしは、
どうしても「おい」「こ
ら」と言ってしまうので、
小さいころから、同和
教育を受けていたら、
素直に名前前で呼べたと
思います。

* * *

石原さんは、研修会に積
極的に参加しています。そ
して、研修に参加することで、
同和教育を正しく理解し、
家庭内や地域での活動に生
かしています。

○役場人権教育啓発課

☎2933・5981

みんなの 国民年金

41

国民年金保険料の領収書は 大切に保管してください

毎年、所得税の年末調整や
確定申告の時期になると、希
望者に対して「国民年金保険
料納付証明書」を発行してい
ました。しかし、今年4月か
ら保険料の納付先が町から国（社
会保険庁）へ変更になったため、
「納付証明書」を発行するこ
とができなくなりました。

納付した国民年金保険料の
全額が、社会保険料控除とし
て認められます。

国民年金事業の発展に功績

国民年金制度推進月間事業
の一つとして、11月8日に「平
成14年度社会保険のつどい」
が行われ、元国民年金委員の
高本セツ子さん（錦野）と坂
本豊子さん（引水）が「熊本
社会保険事務局局長表彰」を受
賞しました。今回の表彰は、
国民年金委員として住民の年
金受給権確保や年金制度に関
する相談・啓発など、二人の
長年の努力が評価されたもの
です。

平成14年1月から12月
までの毎月の保険料額は

1カ月分が	
定額保険料	13,300円
付加保険料	400円

毎月納付している人の 1年間分の保険料額は	
定額保険料	159,600円
定額保険料+付加保険料	164,400円



高本セツ子さん(写真左)、
坂本豊子さん、
長い間ありがとうございました

役場住民課 住民係
☎(2933)3112

The Word on the Street vol.4

「カナダの冬の催し」

10月31日はハロウィーンの日です。カナダの子どもたちは仮装して着飾り「お菓子をくれないといたずらするぞ!」と言いながら近所の家を訪ね、キャンディをもらいます。それから、かぼちゃの中身をくり抜き、目・鼻・口などをあけて怖い顔にし、中にろうそくを据え付けた「ジャック・オ・ランタン」(かぼちゃのちょうちん)を作ります。今年は大津町の友人のおかげでオレンジ色のかぼちゃをたくさん手に入れることができ、各中学校の英語クラブで「ジャック・オ・ランタン」を作り生徒に見せることができました。とても楽しかったです。

カナダでは12月25日のクリスマスは最も大切な休日です。その時期、気温はマイナス20度くらいになりとても寒いのですが、人々は外でスケートやスキー、そり滑りを楽し



スコットファミリー・
デイビッドさん(中央)の少年時代

大津中学校の英語クラブでジャック・オ・ランタンを作りました

みます。家族や友だちが集まり、クリスマスキャロルを歌い、大きな七面鳥やケーキ、スウィートポテトなどたくさんの料理を囲んで一緒に夕食を食べながら祝います。もちろんクリスマスで一番の楽しみは、クリスマスツリーの木の下に置いたプレゼントをみんなで開けることです。

わたしは大津町での生活をとても楽しんでいます。今年、大津町でクリスマスを過ごしますが、カナダの家族や友だちのことを思うと少し寂しいです。

(英語指導助手デイビッド・スコット)

* The Word On The Street=街角などで偶然出会い話すこと、立ち話

Let's Learn English

“How do you make a Jack o' lantern?”

「ジャック・オ・ランタンはどうやって作りますか?」

“Carve a scary face into an orange pumpkin and put a candle inside.”

「恐ろしい顔をオレンジ色のかぼちゃに彫って、中にろうそくを置きます。」

いっしょに

8

役場総務課 男女共同参画推進係

☎(209)3111

「セクハラ」

●「体格がいいね。スリーサイズは?」

●体調が悪そうな女性に、「今日、生理日?」

●「更年期?」

●「子どもはまだなの?」

もしあなたがこんなふうに言われたら不快に感じますか?

「セクシュアルハラスメント」

(通称「セクハラ」とは、

相手に不快な思いをさせる性的な言動のことです。

なぜ「セクハラ」が問題かというと、人権を侵害するからです。被害者の「人格・尊厳」

を傷つけ、精神的・肉体的にダメージを与えます。そして、働く意欲を低下させ、その人の能力発揮を阻害してしまう

のです。子どもの不登校や、労働者の退職などの事態を招くこともあります。

「セクハラ」とは、具体的にどのような言動でしょうか。だれが聞いても明らかなくと相手によって「セクハラ」と

なるときがあります。これは、不快に感じる・感じないというのが、人によって違うからです。また、言い方によっても異なるでしょう。

自分にとっては何気ない(もちろん悪気もない)一言やしぐさでも、相手にとっては非常に不快なこともかもしれません。無意識の加害者をつくらないために、受けたほうも不快であれば、はっきり「不快です」と拒否の意思を伝えることが大切です。

職場や団体組織のなかで、「セクハラ」の加害者・被害者を出さないように、一人ひとりが目配り・気配りをしましょう。

きみ体格がいいねスリーサイズは?



部長、わたしそんなこと言われると不快です



いよいよ師走。あわただしい毎日が続きます。
忙しいなかで、景色を眺めながら
「スー・ハーッ」と深呼吸。
ちょっとした気分転換になります。
いつでも、どこでもできるお勧めの
気分転換法です。

いよいよ 師走



玄米の利用法

11月号で「お米」について、主に白米のことを書いてありましたが、我が家では玄米を買い、まず2分づき米を精米します。そのヌカは、野菜の肥料として使います。

次に、5分づき米にし、そのヌカはフライパンでいって、「御飯の友」と混ぜて食べたり、味噌汁に入れたり、ハンバーグに入れたりして使っています。

なぜかと申しますと、ヌカの部分に40種類の栄養素が入っていると聞いたからです。

ぜひ玄米食をすすめてください。
(岩下丸代さん・森)

食べ物季節感、地域性、栄養などに心配りを

「地産地消」をすすめようと、9月号からその季節に町内で生産される農作物などを紹介するコーナーができました。「地産地消」とは、文字どおり「地元で生産されるものを、地元で消費しよう」というものです。最近では買い物に行けば、いつでも、どこのもので食べることもできます。便利になった反面、地域性や季節感もなくなっているようです。

さて「お米」についてですが、稲からもみ殻をのぞいたものが玄米です。発芽に必要な成分がすべ

に残っています。その玄米から又力層だけを取り除いたものが胚芽米です。そこから胚芽を取り除いたものが精白米です。

玄米には、ビタミンB1・Eが精白米の4倍以上含まれています。

ビタミンB1は、肉疲労の原因となる乳酸をつくりにくくする効果があります。ビタミンEには、発ガンを抑制する抗酸化作用があります。また、食物繊維も多く、便通をよくし、大腸がんなどの予防に効果的です。

胚芽米も、精白米に比べビタミンB1は2.6倍、ビタミンEは2倍含まれています。

一口に「お米」といっても、精米の状態で栄養価は変わります。又力自身の栄養素は調べることができませんでしたが、玄米や胚芽米の栄養状態から、又力に栄養素がたくさん含まれているようです。

食べるという行為は毎日のことです。日常生活のなかであたり前になりすぎて忘れがちですが、季節感・地域性・栄養などに心配りをしたいものです。
(広報担当者)



広報文芸

俳句

大津俳句会

陵のみこころに添ひ落葉散る
人乗せてのせて萱塚高くなる
石人の眼はるかに秋の声
野の一句水辺に捨てて秋高し
念沸に惚ぶ人あり秋夕焼
秋空へ白の映へたる濯ぎ物
止まれば皆われに向く秋桜
喫茶店秋の野草のおもてなし
燃えつきて棒となりたる曼珠沙華
庭手入届かぬま、に秋深む
雲海に沈みし町を見失ふ
葬も果てその後の日々に石露の花
旅ごころ二転三転秋深む
貧富など人のきめごと菊日和
毒茸承知の上で掌に
朝焼けの空黒々と鳥渡る
映空の光集めし稲架襖

つのはな句会

秋風をつまんで部厚い遺書かいて
夕焼けを背に集めて牛蒡引く
こぼれ萩むかし戦さに征きし道
電子音に見張られ秋が迷走す
輪地切りの見事さ秋の雨しげし
注射して安堵の冬に背を伸ばす
三界の女の城や秋の雲
目次一つ減らして秋が去って行く
秋明菊わたしはいつもスタートライン

藁塚に昔を偲ぶ久未野里
冬の流民きて海図もたぬ国
大稲田性善説を説きたくなる

- | | | | | | | | | | | | | | | | | | | | | | | | | | | | | |
|-------|-------|-------|-------|-------|-------|--------|-------|-------|-------|-------|-------|-------|-------|-------|-------|-------|-------|-------|-------|-------|-------|-------|-------|------|--------|-------|-------|-------|
| 佐藤 艸魚 | 井芹真一郎 | 家入 元子 | 市原 初女 | 江藤 みち | 大田黒照子 | 大田黒美代子 | 大塚喜久子 | 坂本 セキ | 高見ヒサ子 | 竹澤 則夫 | 西本 明子 | 原田 順子 | 久島 茂信 | 武藤 規子 | 吉野みつ代 | 渡邊佳代子 | 星永 文夫 | 田代 玲子 | 鶴田 淑子 | 矢嶋 道子 | 吉田 正代 | 麻生 ムツ | 岩本 慶子 | 上杉 波 | 大田黒加朱子 | 後藤 大典 | 米原 没智 | 志賀 孝子 |
|-------|-------|-------|-------|-------|-------|--------|-------|-------|-------|-------|-------|-------|-------|-------|-------|-------|-------|-------|-------|-------|-------|-------|-------|------|--------|-------|-------|-------|

広報クイズ ここどこ？

とれたて市場の
商品券が
5人に当たる！



ヒント

10月24日、平川小学校の子どもたちの相撲大会が、この地蔵前で開かれました。この大会は、地元の人たちから「六地藏さんの相撲」と長年親しまれています。

869-1292

大津町役場
広報クイズ係

住所・氏名・年齢
電話番号

- 応募締切12月18日(水)必着
- 当選者の発表・答えは1月号に掲載します。

答えと当選者

- 答え 江藤屋敷
- 当選者

猿渡〇地蔵

広報に対するご意見やご希望をお書きください。イラスト・マンガも大歓迎です。

(とれたて市場の商品券)

- 野畑 美子さん(陣内)
- 橋本 民子さん(引水)
- 加藤 菜月さん(陣内)
- 久保たまみさん(陣内)
- 山隈 明美さん(岩坂)

※イラストやご意見については、広報紙に掲載することがあります。

あつまれ・大津っ子

募集

企画財政課 ☎(293)3118まで
お申し込みください。



「いつもニコニコ！
パパにそっくりの
玲音(れお)ちゃん
佳代子(よひこ)ママ」

「パパ・ママを
泣かせないで
「イヤ」に育つてねー」
しげ(しげ)パパ

倉金(くらかね)
せん

「1カ月・大津」
禅(ぜん)ちゃん



志賀(しが) 玲音(れお)ちゃん
(6カ月・大津)

地産地消 大根



大津町で盛んに栽培されている大根が、収穫の最盛期を迎えています。大根にはビタミンC(特に皮の部分に多い)や各種の酵素が含まれています。大根おろしに酢を加えると、時間がたってもビタミンCが失われません。また、ゆでるときは、ゆで水の中に洗米や小麦粉を少し入れると辛み・苦みがとれて真っ白になり、うまみが出ます。いろいろな料理に大津産の大根を加えてみてはいかがでしょうか。

短歌

大津短歌会

怖(おそ)げ怖(おそ)げと聞くほかはなしひとしきり空暗(くらくら)めつ
つ響(こ)む秋(あ)風(かぜ) 米納(こめ) 三雄(さんゆう)
杳(やう)き日の残(のこ)像(ざう)にして帰還(きげん)せし父(ちち)が軍靴(ぐんかく)の音(ね)ひび
かする 吉永(よしの) 恵子(けいこ)
仏壇(ぶつだん)の灯(あかり)りが短(みじ)かなくなりゆくも気(き)になるわれの
雑念(ざつねん)もまた 岩下(いわした) 勇一(ゆういち)
放牧(はうぼく)のときも終(お)りが近づ(か)くや肩(かた)寄せ合(あ)いて草(くさ)を
喰(く)む牛(うし) 岩下(いわした) 寿子(すけこ)
特攻(とくこう)の知覧(ちらん)の丘(かみ)にほつほつと灯(あかり)のごと桜花(おうげ)咲(さ)く
坂本(さかもと) 呆子(だうし) 静(しず)か
拉致(らっし)されしそのいきさつも謎(めい)めて日増(ひぞ)しに募(も)る
家族(かぞ)の不安(ふあん) 菅野(すがの) 静(しず)か

万年青短歌会

乙武(おつたけ)の涙(なみだ)ぐましき努力(なつり)には五体(ごたい)持つ身(み)の吾(われ)を取
じらう 大塚(おおづか) ツヤ
八十路(はちじゅう)坂(さか)越(こ)ゆる我が身(み)のこれからは日日(にっぴつ)に感謝(かんしゃ)
し正(ただ)しく生(な)きる 水島(みづしま) 隆(たか)
大輪(おほりん)の夕顔(ゆがひ)朝(あ)まで咲(さ)き残り(のこ)りいま朝顔(あさご)の花(はな)と並(なら)べ
り 式森(しきもり) 初子(はつこ)
激動(きごう)の世相(よそ)に心痛(こころいた)む日日(にっぴつ)白萩(しろはぎ)ゆれてまんじゅし
やげ咲(さ)く 合志(あし) フミヨ
簪(かんざし)をあつめし如(ごと)く咲(さ)き揃(そろ)い葎(はら)の花(はな)群(ぐん)清(きよ)かに揺(ゆ)る
る 三池(みやう) ツヨ子(こ)
皎皎(せうせう)と照(て)る名月(なげつ)を仰(あ)ぎつつ老(おい)の小(こ)さき幸(さい)を祈(いの)れ
り 大塚(おおづか) 末女(すえむすめ)

中島短歌会

庭(にわ)の木(き)に調子(てうし)よく鳴(な)く法師(ほうし)蝉(せみ)リズム良(よ)ければ指(さし)
折り(お)りかぞゆ 合志(あし) とえ
雨(あめ)に濡(ぬ)れ風(かぜ)ざし山肌(やまはだ)海(うみ)のごと山(やま)は海(うみ)なり海(うみ)は山(やま)
なり 古庄(ふるしや) 恵美(けいみ)
松扇(しょうせん)の種(たね)ははじけて黒(くろ)き実(み)は照(て)り輝(かが)りやきて秋(あ)深(ふか)
みゆく 矢野(やの) 和子(わこ)
拉致(らっし)家族(かぞ)帰(か)国(こく)に涙(なみだ)す子を背(せ)なにひき揚(あ)げし姉(あね)迎(むか)
へたる日(ひ)よ 合志(あし) 妙(たえ)
同期(どうき)と集(あ)ひて法話(ほっさ)の縁(ゆかり)に会(あ)ひ心(こころ)ゆたかに阿蘇(あそ)路(ろ)
をたどる 山内(やまうち) 信子(のぶこ)



ハンドボール競技
第5位 本町技研ハンドボール部



ヨット競技
第5位
瀬戸口輝さん(室)



軟式野球競技
第3位
久保田晃介さん(大津)



水泳競技
第6位
富 泰仁さん(引水)



ボクシング競技
第5位
緒方 博さん(大林)



水泳競技
平泳ぎ 第5位
メドレーリレー 第8位
府内勇希さん(高尾野)



フェンシング競技
団体種目別優勝、
団体総合6位
太田健二さん(室)

町関係者・チーム名(敬称略)

- 夏季大会
- ヨット競技 成年男子・団体 シングルハンダー級 第5位 瀬戸口輝(室)
 - 水泳競技 成年男子・100m平泳ぎ 第5位 400mメドレーリレー 第8位 府内勇希(高尾野) 高飛び込み 第6位 富泰仁(引水)
 - サッカー競技・少年男子
 - 軟式野球競技 成年男子・団体 第3位 久保田晃介(大津)
 - ボクシング競技 成年男子・一般B 第3位 久保田晃介(大津)
 - ボクシング競技・少年男子 第5位 緒方博(大林)
 - バスケットボール競技・少年男子 吉村聖(大津) 坂本勇基(室) 少年女子 金子貴代美(大津) 高橋梢(大津)
 - フェンシング競技 成年男子 団体種目別優勝、団体総合6位 太田健二(室)
 - 自転車競技・成年男子 佐藤英一郎(矢護川)
 - 空手道競技・成年男子 村上正和(新)
 - クレー射撃 成年男子 石原信弘(室)

第57回国民体育大会(夏季) 9月21日〜24日・秋季:10月26日〜31日)が高知県で開催され、高知市などの会場で熱戦が繰り広げられました。本町から県選手団として出場した皆さんも、郷土の代表として大健闘しました。

スポーツ!!

高知県体で 本町選手が大活躍

秋季大会

○ハンドボール競技 成年男子 第5位 本町技研ハンドボール部

大宮大(室) 田中将(室)

間島照結(室) 作田幸治(室)

吉田耕平(室)

○軟式野球競技 成年男子 第3位 久保田晃介(大津)

緒方博(大林)

○バスケットボール競技 少年男子 吉村聖(大津) 坂本勇基(室)

少年女子 金子貴代美(大津) 高橋梢(大津)

○フェンシング競技 成年男子 団体種目別優勝、団体総合6位 太田健二(室)

○自転車競技 成年男子 佐藤英一郎(矢護川)

○空手道競技 成年男子 村上正和(新)

○クレー射撃 成年男子 石原信弘(室)

全国レベルのレース展開

10月27日、「02九州実業団女子駅伝競走大会」が、本町技研工業(株)熊本製作所・周回コース(6区間42.195km)で行われました。8チームが参加し、九電工が初優勝を飾りました。大会では大勢の観客がコース沿道から熱い声援を送っていました。町民の皆さん大変お世話になりました。



大会も今年で13回目

エアロビック日本選手権でみごと優勝

10月27日、東京体育館で「第19回エアロビック全日本選手権大会」が行われ、本町から、大村詠一さん(矢護川)、大村智美さん(矢護川)、大村沙織さん(矢護川)、萩尾亜沙美さん(大津)が出場しました。結果、トリオの部で大村三兄妹が優勝、シングルユースで大村詠一さんが優勝しました。優勝者は来年4月の世界選手権への出場となります。



町長室で結果を報告する大村さんたち

※本町では、全国大会などに出場する場合(中央の競技団体で学校教育活動以外が主催する大会)、全国大会出場補助要項により、激励金をお渡ししています。詳しい内容は、生涯スポーツ係(☎29318088)に問い合わせてください。

福祉まつり

10月20日、「第5回福祉まつり」がオークス広場を中心に開催されました。町内の福祉団体や学校、ボランティアサークルなどの協力で、社会福祉功労表彰、一人だけの金婚式、バザー、ステージ発表などが行われました。また、「健康まつり」も同時開催されました。



中学生ボランティアも大活躍

江藤屋敷公開

11月8日から3日間、県・町指定重要文化財「江藤屋敷」が一般公開されました。訪れた人たちは地元ボランティアの説明を熱心に聞きながら、屋敷に見入っていました。

10日は、琴の演奏やお茶席が設けられ、しっとりとした雰囲気漂う一般公開となりました。



からいもフェスティバル

11月10日、「からいもフェスティバルinおおづ」が、HSR九州（本田技研工業(株)熊本製作所内）で開催され、約3万人の人出でにぎわいました。

「からいも掘り大会」の会場では、大人も子どもも泥んこになりながら「ほりだし君」を掘っていました。メイン会場では、料理・製品・歴史・種類といったからいも情報がいっぱいの「からいも館」やステージ、フリーマーケットなどを、訪れた人たちががっつくりと楽しんでいました。

各コンテスト入賞者

（町内関係のみ、敬称略）

■ **からいも料理** 「料理部門」グランプリ緒方妙子（室）「から芋コロッケ」3位坂梨かおる（大林）「お子様からいもランチ」アイデア賞 安山明子（翔陽高）「さつまいもオムレツ」「菓子部門」ユニーク賞古庄美智子（平川）「スタミナポテト」アイデア賞津村沙耶香（翔陽高）「からいものロールケーキ」パッタも食べに来たで賞黒川順子（引水）「からいも中華まん」からいもミルフィユ「ほりだしジュニア賞梅原まどか（吹田）「からいもクレームパン」

■ **絵手紙** 大賞藤原明日香（矢護川）愛情いっぱい賞古庄昭治（平川）重たいで賞野内健一（平川）火星からこんにちは賞中野いつ枝（平川）スタミナにんにく賞金田一利（平川）アザラシたまちやんそっくり賞古庄一巳（平川）心臓の太かで賞金田盛一（古城）

■ **からいも絵手紙** 「一般の部」絵手紙大賞古賀良子（大津）ほおぼって思い出賞坂口雅人（大津高）佳作▼大川勝也、尾池稔（大津東小教諭）▼上田陽一郎（大津南小教諭）▼杉水康真、今村雄久、永田理恵、西田美花、秋吉信吾、坂口優美、甲斐雄三（大津高）「小学生の部」絵手紙大賞桐原翔太（大津東小2年）ほおぼって思い出賞山下大貴（室小3年）あなたの町の郵便局賞佐賀愛美（大津南小6年）大塚千尋（室小1年）学校賞室小小学校佳作▼高橋稜、市原翔也、菊池剣吾、今村麻里恵、坂本龍成、熊井彩香、木原悠貴、坂口愛美、大塚麻衣、中河拓哉、吉岡はるか（室小）▼古庄博礼、松本悠平（平川小）▼藤森裕美、合志俊貴（大津小）▼村山絵美、吉村涼香、矢護川小▼吉坂風拓、田上穂、倉岡咲季、高瀬貴子、合志唯、徳永薫、佐藤亜耶美、白石愛優美（大津南小）▼堀山竜治、桐原理恵、上田修平、田上英里衣、桐原鉄平、赤星瑠理子（大津東小）▼合志知子、合志かおり（真城小）▼石原依与菜（護川小）



御船町から「からいも掘り大会」に参加した井上さん一家



「江戸時代のからいも料理」の試食風景



料理コンテストの様子



絵手紙コンテスト
一般の部・大賞
古賀良子さん（大津）
の作品



小学生の部・大賞
桐原翔太さん
（大津東小2年）
の作品



3日間で約650人が訪れました

訓練火災発生！

11月10日、町消防団は秋の全国火災予防運動の一つとして「非常呼集訓練」を行い、約400人の団員が、分団ごとの火災想定場所での放水訓練に励みました。また期間中に、火災予防広報活動を行いました。

団員は仕事をもちながら、日ごろから災害に備え、訓練や警戒活動を行っています。皆さんのご理解とご協力をお願いします。



訓練といえど真剣な表情の団員たち



世界に輝く大津町の画家

■ウイーン芸術祭で大金賞



外国でトップとなった後藤さん



受賞作品「幻影」

今年8月にオーストリア・ウイーンで開催された「新世紀宮廷芸術祭2002」で、後藤裕貴さん（大津）の油絵「幻影」が、「ハプスブルグ宮廷芸術大金賞」を受賞しました。後藤さんは、大津高校陽美会で本格的に油絵を始め、一科展や国際的な美術展で入選した、実力ある新進気鋭の画家です。幻想的な絵画が中心ですが、光を描き込む表現を研究しながら、阿蘇や天草などの風景画も描いています。受賞作品について「湾岸戦争のテレビ報道からイメージを得て、3年ほど前に制作した幻想画です」と話していました。

パートナーと手を携えて

■家族経営協定を締結

10月24日、役場で「家族経営協定調印式」が行われ、新たに5組の農家が協定を締結しました。この協定は、農業に携わる家族全員がやりがいを持てるように、役割分担や報酬、休日などを決め、町が立会いのうえ文書化するものです。

今回、(写真右から) 瀬川友次さん・美智子さん(瀬田)、坂本学さん・フジ子さん(岩坂)、藤本勝昭さん・あきみさん(森)、野田仁さん・輝美さん(瀬田)、徳永浩二さん・久美子さん(陣内) たち5組が、家族協定の一つ「夫婦間協定」を結びました。



今回で大津町の家族経営協定締結数は14件に

若者の技の競演

■技能五輪くまもと



10月17日から20日までの4日間、グランメッセ熊本などを会場に、「技能五輪くまもと2002」が開催されました。この大会では、都道府県予選を勝ち抜いた21歳以下の若者たちが、34職種 の競技で全国レベルの技能を競いました。本町からは、上一隆弘さん(配管)、岩本正夫さん(西洋料理)、奥梶千春さん(和裁)、塚本梨沙さん(フラワー装飾) が出場し、上一さんと岩本さんが敢闘賞を受賞しました。上一さんは「自分の配管技術が認められてうれしい」と話していました。

日ごろの成果を披露

■大津町文化祭

11月3日、4日の両日、「第30回大津町文化祭」が、生涯学習センターで開催されました。今年は、展示の部に9団体、発表の部に16団体が参加。会場には、伝統工芸「梅の造花」や書道、華道、絵画、写真などの力作が展示されていました。

また、4日の舞台では、尺八、吟詠、日舞、洋舞などさまざまな発表が行われ、客席から盛んに拍手を浴びていました。大津町文化協会が主催するこの文化祭も、30周年を迎えました。町の「生涯学習」の文化面を支える大きな力となっています。



尺八愛好会「みどり会」の皆さん

今月の相談

相談	期日	時間	場所	相談員
心配ごと相談	2(月)	13:30 15:30	人権啓発福祉センター	田代 湊
	3(火)	13:00 16:00	老人福祉センター	古庄 恵美
	10(火)	〃	〃	長野 和子
	17(火)	〃	〃	元田 孝文
	24(火)	〃	〃	雨森ツミ子
児童相談	17(火)	9:00 12:00	〃	坂本 哲子
行政相談	19(木)	10:00 12:00	住民相談室	日野恵美子
法律相談	20(金)	〃	役場4階 委員会5室	弁護士 坂本 秀徳 ★総務課で電話などによる事前の予約が必要です。
身体障害者相談	2(月)	13:00 16:00	老人福祉センター	斉藤 学
軍人等遺族相談	9(月)	〃	〃	藤本 力男
税務相談	10(火)	10:00 15:00	住民相談室	税務協会所属税理士
年金相談	18(水)	〃	〃	社会保険相談専門員
教育相談	毎週月・水・金	9:00 16:00	町民体育館 教育相談室	三島 哲男
園芸相談	15(日)	10:00 11:30	大津地区公民館分館	斉藤 節夫

ありがとうございました

次の皆さんから寄付や施設への訪問がありました。(敬称略)

■老人ホームすぎなみ園

日下部マル子(名古屋市) 石原義信(室) 坂崎スイ子(室)

■若草児童学園

芹川恭徳(静岡県) 岡田清(高森町) 山田晃裕(阿蘇町) 熊本善意銀行 吉丸美志郎(山鹿市) 室原雅志(大津) 中野廣(大津)



若草児童学園

10月28日、草千里へ「体力づくり登山」に出かけました。途中で雨が降りだしましたが、みんな風邪もひかず元気に登りました。帰りは岩戸の里の温泉に入って疲れを取り、さっぱりして帰園しました。

指定の金融機関からの借入金(限度額1千万円)の利子の6割以内を補給する制度です。
○対象者 町内に住所および事業所がある個人または法人(常時)

中小企業の店舗新築、改装のとき利子補給制度があります

おしらせ

くらしの伝言板

○問い合わせ 大津町農業委員会 (293) 3111
○お問い合わせ 荒木時彌会長 (293) 3111

10月15日発行「おおつまち農業委員会だより第1号」の「農業委員会名簿」に、電話番号の誤りがありました。
おわびして訂正します。
(正) 荒木時彌会長 (293) 3111

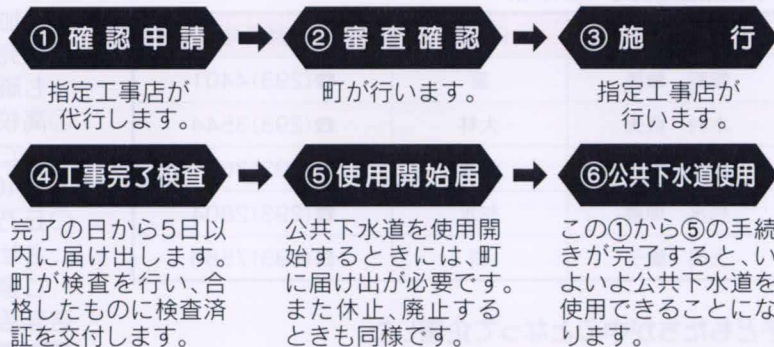
「農業委員会だより」のおわびと訂正

雇用者20人以上)で、町税完納者
○内容 店舗の新築、改装、工場の機械設備の購入、駐車場の設置(指定区域内)など
○申請期限 1月17日(金)
○問い合わせ 役場商工観光課商工労働係 (293) 3115
町商工会 (293) 3421

公共下水道に接続するときは、「使用開始届」を出しましょう

工事の手続きと使用開始

排水設備の工事にあたっては、その施設が適正に施行され、公共下水道の機能が円滑に発揮できるよう一定の手続きが必要です。



注:無届出で工事をした場合は罰則などの厳しい措置があります。

○問い合わせ 役場下水道課 管理係 (293) 5679

農業用廃プラスチックの回収日は

12月17日(火)

午前8時30分～午前11時30分

農業で使用済みとなった廃ビニール・ポリフィルム類は「産業廃棄物」となり、野焼きや不法投棄が法律で禁止されています。

農業用廃棄物の適正な処理に努めましょう。

●回収場所 JA東部営農センター (カントリーエレベーター隣)

●処理費 1kgあたり15円

●問い合わせ 役場農政課 (293) 3116

JA東部営農センター (294) 1381



人権週間 12月 4...10

人が生まれながらに持っている人間の権利「人権」。この機会に身近な人権について考えてみましょう。

特設人権相談所の開設! 12月4日(水)

すべての人々の人権が尊重される社会を実現するために、町では、法務大臣より委嘱を受けた人権擁護委員の皆さんが相談受付を行っています。

こんなことで困っている人は、お気軽にどうぞ。

- 人権問題 ○家庭内の問題
- 相隣関係 ○借地、借家の問題
- 相続の問題 ○遺言の問題
- 生活環境問題 ○金銭問題
- その他心配ごとや困りごと

*相談は無料です。秘密は守られます。お気軽にご相談ください。

○日 時 12月4日(水) 午前10時～午後3時

○場 所 役場4階大会議室

○問い合わせ 役場人権教育啓発課 ☎(293) 5981

○主 催 熊本地方務局・熊本人権擁護委員協議会 ☎(364) 2145

人権擁護委員 (敬称略)

委員名	住 所	電話番号
紫安 報義	室	☎(293)4401
木村 長夫	大林	☎(293)3544
西本 昭介	大津	☎(293)3651
杉水 伸勝	杉水	☎(293)2804
上田 廣子	新	☎(293)7586

子どもたちが中心となって企画した

「10・31 部落差別をはじめあらゆる差別をなくす大津町児童生徒集会」

11月9日、大津中学校体育館で、町内全部の小中学校から集まった子どもたちによる「10・31 部落差別をはじめあらゆる差別をなくす大津町児童生徒集会」が開かれました。集会では、日常的に起きているさまざまな問題に気づき、取り組む姿が発表されました。(写真上部)

今回、町内中学校の生徒たちが中心となって実行委員会を結成。一人でも多くの町民に参加してほしいという思いから、各小中学校の子どもたちが、街頭でチラシの配布を行い、町民の参加を呼びかけました。チラシを受け取る人、拒否する人などさまざまな雰囲気、子どもたちは自分で体験しました。

人権擁護委員 おつかれさまでした

9月末日をもって人権擁護委員の任期を終了した豊岡博子さん(室)に、法務大臣から「感謝状」が贈られました。

地域の皆さんの相談役として、長い間ありがとうございました。



豊岡さん(室)

一人ひとりの身近な問題

「人権を考えるみんなのつどい」 (大津町人権フェスティバル)

11月24日、文化ホールで「人権を考えるみんなのつどい」が開催され、約270人の参加がありました。意見発表では、翔陽高校の坂井慶彦さんが「正しい知識があれば差別心もおこらない」、菊池女子高校の野口可南子さんが「“心のキャッチボール”で気持ちを伝えあうことが必要」と訴えました。続く講演では、映画監督・シナリオ作家の丘乃れいさんが「ふれあうことや知り合うことで、“人間”としてのつきあいが始まる。互いを認めあうことが大切」と語っていました。

参加者の感想をご紹介します。

- 意見発表もしっかりとした思いを訴え、伝えて、大人も頑張らなければと感じた。(30代・女性)
- 高校生の意見発表、大変良かった。高校生を持つ親として、自分の子どもは・・・と自問する機会になった。(40代・男性)
- 丘乃れいさんの講演は、自分自身を当てはめて、反省させられる良い研修でした。(60代・女性) など
ご意見ありがとうございました。今後も、人権教育・啓発活動の効果的な推進をしていきます。



(写真左上から時計回りで)丘乃さん、坂井さん、野口さん、子どもたちの歌声にのせて手話で歌うスタッフ

償却資産の申告は
1月31日まで

平成15年1月1日現在で所有している償却資産を申告してください。

償却資産とは、会社や個人で工場・商店・農業などを経営している人が、その事業のために用いる機械・機具・備品などの有形財産で、その減価償却費が法人税法または所得税法の規定による所得計算上、必要経費に算入されるものをいいます。(減価償却費として計上したもの)

- 申告の内容 ①構築物(煙突、鉄塔など) ②機械および装置 ③船舶 ④航空機 ⑤車両および運搬具(自動車税、軽自動車税に該当するものを除く) ⑥工具・器具および備品(測定工具、切削工具、家具、事務機器など)
- 申告期限 平成15年1月31日(迄まで)

期限を過ぎて申告すると、平成15年固定資産税の算定などに支障をきたしますので、必ず期限内に申告をお願いします。

○申告・問い合わせ
役場税務課 固定資産税係

☎(293) 3117

県税の納付・相談に
12月の夜間休日・出張窓口

県菊池地域振興局税務課では、12月に窓口時間を延長します。平日都合がつかない人は、この機会をご利用ください。

- 夜間窓口(午後8時まで)
12月の毎週火・木曜日
- 休日窓口(午前9時~午後5時)
12月8日(日)・15日(日)
- 出張窓口
日時 12月15日(日)
午前9時~午後5時

場所 合志町役場2階庁議室

○問い合わせ
県菊池地域振興局税務課

☎0968(25) 4272

菊池税務署からの
お知らせ

農業所得標準が廃止

「農業所得標準」のうち、「野菜・果樹・畜産等所得標準」は、平成12年分の確定申告から廃止されていますが、「普通田畑所得標準」についても平成15年分(平成16年3月15日法定申告期限)から廃止されることになりました。

したがって、すべての農業所得者は、実際の収入金額から必要経費を差し引く収支計算により、農業所得を計算し、申告することになります。収入金額や必要経費の

証明書・領収書など所得の計算に必要な書類は、大切に保存してください。

税務署では、記帳・収支計算の説明会や研修会を開催しています。ぜひ、ご利用ください。

源泉徴収票や支払調書などの提出は1月31日まで

給料、報酬、料金を支払った場合には、支払い先の住所・氏名・支払金額などを記載した源泉徴収票や支払調書などの「法定調書」を税務署に提出することになります。

この法定調書は、一部を除き、1年間の支払い分を取りまとめて提出します。平成14年中支払い分の法定調書の提出は平成15年1月31日までです。誤りのないよう正確に記載し、期限までに提出してください。

法定調書の作成や提出方法など、詳しくは問い合わせください。

○問い合わせ 菊池税務署

☎0968(25) 2121

年賀状は
12月24日ごろまでに

年賀状を元旦にお届けするために、郵便番号(7ケタ)を正しくはっきり書いて、12月24日(火)ごろまでにお出してください。また、郵便物を確実に届けるために、郵便受け箱と表札をお備えください。

○問い合わせ

大津郵便局 郵便課

☎(293) 2042

年末年始、運転には気をつけてくださいネ!

年末年始の事故防止運動

今年も12月21日(土)~1月3日(金)までの14日間、「年末年始の事故防止運動」が実施されます。

重点目標

- ①高齢者の交通事故防止
- ②飲酒運転の根絶
- ③シートベルトとチャイルドシートの着用の徹底

飲んだら
乗らない!

冬のドライブ注意報

積雪や路面の凍結など、厳しいドライブ条件にみまわれることの多い季節です。しっかりとした対策を立てて、乗りきりましょう。

早め早めのブレーキングが効果的です

雪道や凍結して滑りやすくなった道路での急ブレーキは、大変危険です。特に、橋の上やトンネルの出入り口、カーブの手前は要注意! スピードをひかえ、早め早めのブレーキングを心がけてください。

タイヤチェーンなどはお持ちですか?

もしものときに役立つ冬のドライブ用品、そろえていますか? お出かけ前にチェックしてみてください。

- ブースターケーブル ○タイヤチェーン
○懐中電灯 ○長ぐつ・軍手 など



○問い合わせ
役場総務課

☎(293) 3111

バスと電車のノーマイカーデー半額券を発行中

12月は「大気汚染防止推進月間」です。

県では、「熊本都市圏中心部へのマイカー乗り入れの自粛」、「家庭や職場などで暖房の設定温度19度以下を目安に」を呼びかけています。

マイカー通勤者には、バスと電車の運賃が半額となる「ノーマイカーデー半額券」を発行しています。(使用日/12月4日・11日・18日)

皆さんのご協力をお願いします。

○問い合わせ 熊本県環境保全課

☎(3833)1111(内線7339)

検察官に不満があるとき 検察審査会にご相談ください

「交通事故、詐欺、おどしなどの犯罪の被害にあい、警察や検察庁に訴えたが、検察官がその事件を裁判にかけてくれない」

こんな不満があるときは、検察審査会にお気軽にご相談ください。相談は無料で、秘密は固く守られます。

○問い合わせ

熊本検察審査会事務局

☎(3225)2121

医療従事者などの届出は1月15日までに

今年は、各法律で定められた2年に1度の届出の年です。

届出対象は、平成14年12月31日現在、①医師・歯科医師・薬剤師の免許を所持している人、②保健師・助産師・看護師・准看護師・歯科衛生士・歯科技工士・調理師として就業している人です。

詳しくは、就業地を管轄する保健所まで問い合わせください。

○提出期限 1月15日(水)

○問い合わせ 菊池保健所

☎0968(25)4155

もよおし

大津南小学校 環境フェスティバル

各学年ごとの学習発表や「4R白川」の取り組み発表を行います。皆さんのお越しをお待ちしています。

○日時 12月8日(日)

午後0時20分～午後3時

○場所 大津南小学校 体育館

○問い合わせ 同小学校

☎(2993)2274

年末年始「ごみ収集」と「し尿くみ取り」

ご注意ください。

- ①ごみ収集が休みの期間は、ごみを絶対に出さないでください。
- ②年末のし尿くみ取りを依頼する場合は、12月25日(水)午後5時までに(有)日野環境(☎293-2156)に連絡してください。
- ③個人で東部清掃工場や環境美

化センターに搬入する場合は、処分手数料が必要な場合があります。

- ④環境美化センターへの生ごみの持ち込みは絶対にできません。
 - ⑤ごみ搬入車両は4トン(ロング車を除く)以下に限ります。
- 問い合わせ 役場環境保健課
☎(293)3114

ごみ個人持ち込みの連絡先

●燃えるごみ

東部清掃工場

☎(293)5245

●資源・埋立てごみ

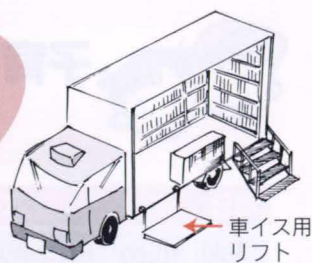
環境美化センター

☎(293)1222

■年末年始日程表

期 日	ごみ収集	し尿くみとり	個人持ち込み	
			燃えるごみ	資源・埋立てごみ
12月22日(日)	休 み	休 み	休 み	8:30~16:00
23日(月)	休 み	休 み	休 み	8:30~16:00
24日(火)	平常どおり	平常どおり	8:30~16:30	8:30~16:30
25日(水)	平常どおり	平常どおり	8:30~16:30	8:30~16:30
26日(木)	平常どおり	平常どおり	8:30~16:30	8:30~16:30
27日(金)	平常どおり	平常どおり	8:30~16:30	8:30~16:30
28日(土)	休 み	休 み	8:30~12:00	8:30~16:30
29日(日)	休 み	休 み	休 み	休 み
30日(月)	平常どおり	休 み	8:30~16:00	休 み
31日(火)	平常どおり	休 み	8:30~16:00	休 み
1月1日(水)~	休 み	休 み	休 み	休 み
1月3日(金)	休 み	休 み	休 み	休 み
1月4日(土)	休 み	休 み	8:30~12:00	休 み

「移動図書館車」の 愛称募集



来春、いよいよ図書館が開館！
皆さんに親しまれてきた「移動図書館車」も新しくなります。
そこで図書館では、新しい「移動図書館車」の愛称を募集します。
たくさんの応募をお待ちしています。

(参考：初代・愛称なし、2代目・ふれあい号、3代目・いずみ号)

- 応募方法 直接持参、またはハガキ
でご応募ください。
- 応募締切 12月20日(金)
- 応募・問い合わせ先
〒869-1234 大津町引水62
生涯学習センター内 公民館図書室
☎(293) 2146

※新図書館へ
図書の移行のため、
12月から公民館図
書室は返却のみの受
け付けとなります。

国民 健康保険 Q&A

Q 今月満70歳になりますが、
何か手続きが必要ですか？

A 10月からの法改正により、70歳
になった人には、翌月から適用と
なる高齢受給者証が交付されます。

国民健康保険に加入している人で、
該当者には役場環境保健課から手続
きのご案内を通知し、交付式を月末に
行います。

社会保険に加入している人は、加入
している社会保険から連絡があります。

医療費の負担は1割(一定以上所得
者は2割)になります。

○問い合わせ

役場環境保健課 国保医療係

☎(293)3114

製造事業所の皆さんへ

12月31日現在で、 工業統計調査が実施されます。

(経済産業省・熊本県・大津町)

この調査は、製造業を営むすべての事業所を対象に、工業の実態を明らかにすることを目的としています。

12月下旬から来年1月にかけて統計調査員がお伺いしますので、ご協力をお願いします。

○問い合わせ 役場企画財政課 企画広報係 ☎(293)3118

介護保険 Q&A

Q 57歳の夫が脳梗塞で介護が必要になりま
したが、介護保険は使えますか？

A 介護保険では40歳以上64歳以下の
人は第2号被保険者となります。

そのため、老化が原因とされる病
気(特定疾病)により、介護が必要である
と認定された人は、介護保険が使えます。
脳梗塞などの「脳血管疾患」は特定疾病
に該当しますので、介護サービスを利用
希望の人は要介護認定申請を行ってくだ
さい。

○申請に必要なもの
健康保険証、印かん、障害者手帳(持つ
ている人のみ)

○特定疾病一覧

- 筋萎縮性側索硬化症
- 後縦靭帯骨化症
- 骨折を伴う骨粗しょう症
- シャイ・ドレーガー症候群
- 初老期における痴ほう
- 早老症
- 脊髄小脳変性症
- 脊柱管狭窄症
- 糖尿病性神経障害、糖尿病
性腎症及び糖尿病性網膜症
- 脳血管疾患
- パーキンソン病
- 閉塞性動脈硬化症
- 慢性関節リウマチ
- 慢性閉塞性肺疾患
- 両側の膝関節または股関節に著しい変形を伴う変
形性関節症

○問い合わせ

役場福祉課 介護保険係

☎(293)3113

公共工事等入札結果公表

入札日	工事名	落札金額(円)	落札業者名
平成14年10月18日	大津町人権啓発福祉センター給湯器等設置工事	1,344,000	村上建設(株)
	大津土地地区画整理地内工作物等調査業務委託	1,102,500	(株)コンサルユニックス
	平成14年度 基盤整備促進事業大津東地区測量設計業務委託	4,935,000	(株)ジェイアール九州コンサルタント
	平成14年度迫井手地区ほ場整備地形図作成業務	4,305,000	(株)ジーアイエス九州
平成14年11月1日	農業集落排水事業矢護川地区幹線1号他4工区管路施設工事	18,375,000	(有)田中産業
	町道裏田線道路改良工事	9,544,500	(有)平成建設
	平成14年度平川仮宿住宅解体工事	829,500	肥後木村組(株)
	町道迫中島線安全施設設置他1ヶ所工事	2,327,850	(有)綜建
	町道上町中央線道路改良工事	3,759,000	(有)共栄
	町道西新田線道路排水整備他2ヶ所工事	4,252,500	国本産業
	町道室57号線道路排水整備他1ヶ所工事	2,601,900	(資)山本硬化建材
	町道杉水大津線道路舗装整備他3ヶ所工事	3,097,500	鹿島道路(株)熊本営業所
	平成14年度 防犯灯設置工事その1	2,845,500	(株)九電工大津営業所
	町道松古閑塘町線測量設計業務委託	1,176,000	(有)馬場測量設計事務所



子育て支援センター

12月のプログラム

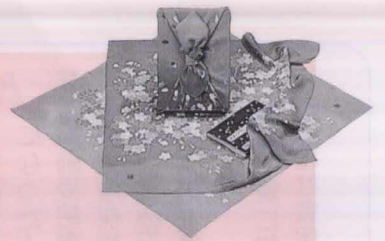
期日	時間	プログラム	問い合わせ
3(火)	10:00	トランポリンで遊ぼう	大津町子育て支援センター「すこやか」(老人福祉センター内) ☎(294)9511
10(火)	12:00	年賀状作り	
10(火)	13:30 15:30	年末・年始の過ごし方(0歳児対象)	
17(火)	10:00	クリスマス会	
24(火)	12:00	ゲーム遊び	南部子育て支援センター(白川保育園内) ☎(293)2194
5(木)	10:00	カレンダー作り ◎写真1枚	
12(木)	12:00	クリスマスツリー作り	
13(金)	10:30 12:00	ベビー&マミーピクス ◎水筒・タオル	
19(木)	10:00	誕生会&クリスマス会(受付開始9日~)	北部子育て支援センター(杉水保育園内) ☎(293)8156
26(木)	12:00	もちつき大会	
4(水)		クリスマス飾りを作ろう!	
11(水)	10:00	カレンダーを作ろう!	人権啓発福祉センター「はとほっほクラブ」 ☎(292)9777
18(水)	12:00	クリスマス会(会費300円、要予約)	
25(水)		元気に遊ぼう	
6(金)	10:00	カレンダーを作ろう!	人権啓発福祉センター「はとほっほクラブ」 ☎(292)9777
14(土)	11:30	地域のもちつきに参加(9:30~)	
20(金)		クリスマス会	

●遊びに来るときは、事前にご連絡ください。

道の駅 大津

12月のイベント

☎(294)1600



☆冬のインテリア
ムートンフェア(羊)
19日(木)まで

☆2003年干支
「羊」大集合!

1日(日)~31日(火)
全国から来年の干支「羊」の
インテリアが大集合します。

☆迎春の装い
宇野千代「桜」フェア
20日(金)~



年末年始は
元旦を除き営業します

日曜在宅医12月

	医療機関	所在地	電話番号
8日	岩倉整形外科医院(整・麻・リハ・形成)	大津町	293-8888
	熊本リハビリテーション病院(整・リハ・循・内)	菊陽町	232-3111
	浜坂歯科医院	西合志町	242-4200
15日	双愛内科医院(内・消・呼・循)	大津町	293-0266
	菊陽台病院(整・内・消・リハ)	菊陽町	232-1191
22日	橋本歯科医院	泗水町	0968-38-6018
	馬場医院(内・外・整)	大津町	293-2358
	武蔵しもむら医院(内・小・アレルギー)	菊陽町	339-7561
23日	永田歯科医院	大津町	293-0588
	中村外科医院(外・整・胃・皮)	菊池市	0968-25-0111

■当番医は変更になることがあります。当日や年末年始の当番医(歯科医は除く)の情報はテレホンサービスで確認ください。 ☎0968(25)3300

発表者

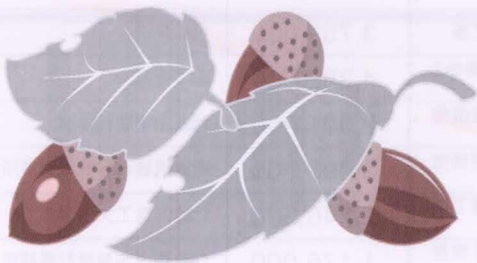
森岡	棚崎	金田	本川	福本	山住	穴見	今村	松永	今田	松田	古庄	荒巻	黒川	西本	矢次	森田	和田	出生児氏名
大地	真衣	朱翼	朱音	晃海	晃徳	篤光	菜夕	光紀	昌大	輝斗	翔楓	侑那	涼那	奈美	周磨	孝文	孝文	届出人
富大	真一	幸一	淳一	勝己	正樹	幸人	浩昭	浩二	道生	知巳	正明	久雄	絵美	博文	真実	建司	孝文	住所
水津	大津	大津	大津	美野	咲室	大津	吹室	吹室	吹室	外室	大陣	陣内	吹田	引水	吹田	町	所	

おめでとう
ございます

おくやみ
申し上げます

10月10日
11月9日届出分
(敬称略)

板橋	大村	今村	衛藤	米田	宇野	田代	源川	川上	川越	死亡者氏名
楠ト	村ツ	順保	市次	厚	毅	恭精	ツル	アサエ	キミコ	
83歳	99歳	63歳	89歳	87歳	84歳	73歳	91歳	76歳	84歳	満年齢
大津	矢護	町	陣内	中島	平川	室	大津	大津	大津	住所



12月 1日

まちのカレンダー

12月 1日	2月	3日 火	4日 水	5日 木	6日 金	7日 土
	住民課窓口証明 業務延長 19:00まで	1歳6カ月児 健診 福祉 H13年5月生 13:30~14:00	特設人権相談 10:00~15:00 役場		お誕生月児育児 相談 福祉 H13年12月生 9:30~10:30	
8日	9月	10日 火	11日 水	12日 木	13日 金	14日 土
環境フェスティバル 12:20~15:00 大津南小 菊池郡市民駅伝大会 (午前10時ごろ町内 通過予定)	住民課窓口証明 業務延長 19:00まで		6~7カ月児 健診 福祉 H14年5月生 13:30~14:30			
15日	16日 月	17日 火	18日 水	19日 木	20日 金	21日 土
	大津町教育の日 住民課窓口証明 業務延長 19:00まで スポ森申請受付開始			マタニティー セミナー 福祉 10:00~	3歳児健診福祉 H11年10月生 13:30~14:00	
22日	23日 月	24日 火	25日 水	26日 木	27日 金	28日 土
	天皇誕生日		3~4カ月児 健診 福祉 H14年8月生 13:30~14:30		役場仕事納め 町消防団年末警戒 (~29日)	
29日	30日 月	31日 火	1日 水	2日 木	3日 金	4日 土
		大みそか	元日			
5日	6日 月	7日 火	8日 水	大津温泉「岩戸の里」から 年末年始の営業時間のお知らせ 12月31日(火) …休館 1月1日(元日)…正午~午後5時 (入館は午後4時まで) ※1月2日(木)からは平常どおり (午前10時~午後10時)営業します。 ☎294-2626		中公町中央公民館 ホール町文化ホール 町体町民体育館 町夕町民グラウンド オーク町民交流施設 福祉町老人福祉センター スポ森町運動公園 オークス広場
	役場仕事始め 住民課窓口証明 業務延長 19:00まで					

ついでに
ついでに
ついでに

からいもフェスティバル当日。会場で「高校生ボランティア」の名札をつけた翔陽高校の大山麻由美さん(菊陽町)と村田祐佳さん(熊本市)に話を聞きました。二人は同校放送部で、この日はアナウンスを担当していました。大津高校生も来てますよ。ボランティアは、人の役に立つてるような気がするから楽しいです。みんなで協力するのもいいですね。▼二人と話して聞いてうれしくなりました。ボランティアを心から楽しんでいるのが分かったからです。福祉まつりでも、中高生のボランティアが頑張っていました。▼町内外の子どもたちが参加している。そして楽しみながら協力合っている。いい祭りだなあと感じました。(ウツ)

12月の納付

- 国定資産税第4期
- 国民健康保険税第7期

愛

の献立 「さつまいもサラダ」

(11月29日の給食献立)

大津町特産のからいもをマヨネーズ味のサラダにします。からいもの甘みとタマネギの辛みが引き立てあっておいしく食べられます。

学校給食センター



材 料(4人分)

からいも(甘藷)	300g
キュウリ	50g
タマネギ	25g
ホールコーン	50g
ロースハム	50g
マヨネーズ	大さじ4
塩	少々
コショウ	少々

栄養価(1人当たり)

エネルギー	249Kcal
タンパク質	3.6g
脂質	14.7g
カルシウム	37mg
鉄	0.7mg
ビタミンA	57IU
ビタミンB1	0.15mg
ビタミンB2	0.05mg
ビタミンC	29mg

作り方

(所要時間30分)

- ①からいもは皮をむいて水にさらしてゆで、熱いうちにつぶして冷ましておく。
- ②キュウリは輪切りにして塩もみする。
- ③タマネギは薄切りにし、塩もみして水にさらす。
- ④ホールコーンと短冊切りにしたロースハムはさっとゆでて冷ます。
- ⑤②③の水気を絞り、①④と共にマヨネーズであえ、塩、コショウで味をととのえる。



今月の表紙

11月13日、子育てサポート「ほほえみ」の会員が、障害のある子どもを預かるときの心得などを学ぼうと、大津養護学校の中島徹教諭を講師に迎え「障害児サポートセミナー」を開きました。講演後、会員たちは親子で中島さんを囲み、楽しいひとときを過ごしていました。



はがき絵で気持ちも伝わる。皆さんもぜひ描いて交流をしてみてください。

推薦者 大津東小学校6年生

10月末の人口の動き

人口	28,589人(+10)
男	13,873人(+13)
女	14,716人(△ 3)
世帯	9,774戸(+ 2)
出生	21人
死亡	13人
転入	114人
転出	112人

() は前月比

平成14年12月号

発行・編集

大津町
〒869-1292
熊本県菊池郡大津町
大字大津1233番地
☎096(293)3111
ホームページ <http://www.town.ozu.kumamoto.jp/>

印刷

坂本印刷所

「はがき絵大会」

ピンクのコスモスの花、金色のススキの穂、つややかな茶色に輝く栗の実。真剣な顔つきで花や実を見つめ、絵筆を走らせている子どもたち——今年の秋の全校はがき絵大会の風景です。

大津東小学校で「はがき絵大会」が始まって、5年目を迎えました。学期ごとに、季節の花や果物、野菜などを絵に表し、自分の気持ちを言葉にして添えています。最初はぎこちなかった子どもたちですが、回を重ねるごとに表現力も高まってきています。なかには先生がうなるような作品も。高学年が低学年に絵の描き方を教える場面も増えてきました。「これは色がきれいね」とか、「言葉がいいね」とかお互いの作品を褒め合う姿が見られます。

同学校では、この素晴らしい活動を伝統として、今後とも続けていくそうです。



大津東小学校の
いちおし
一押