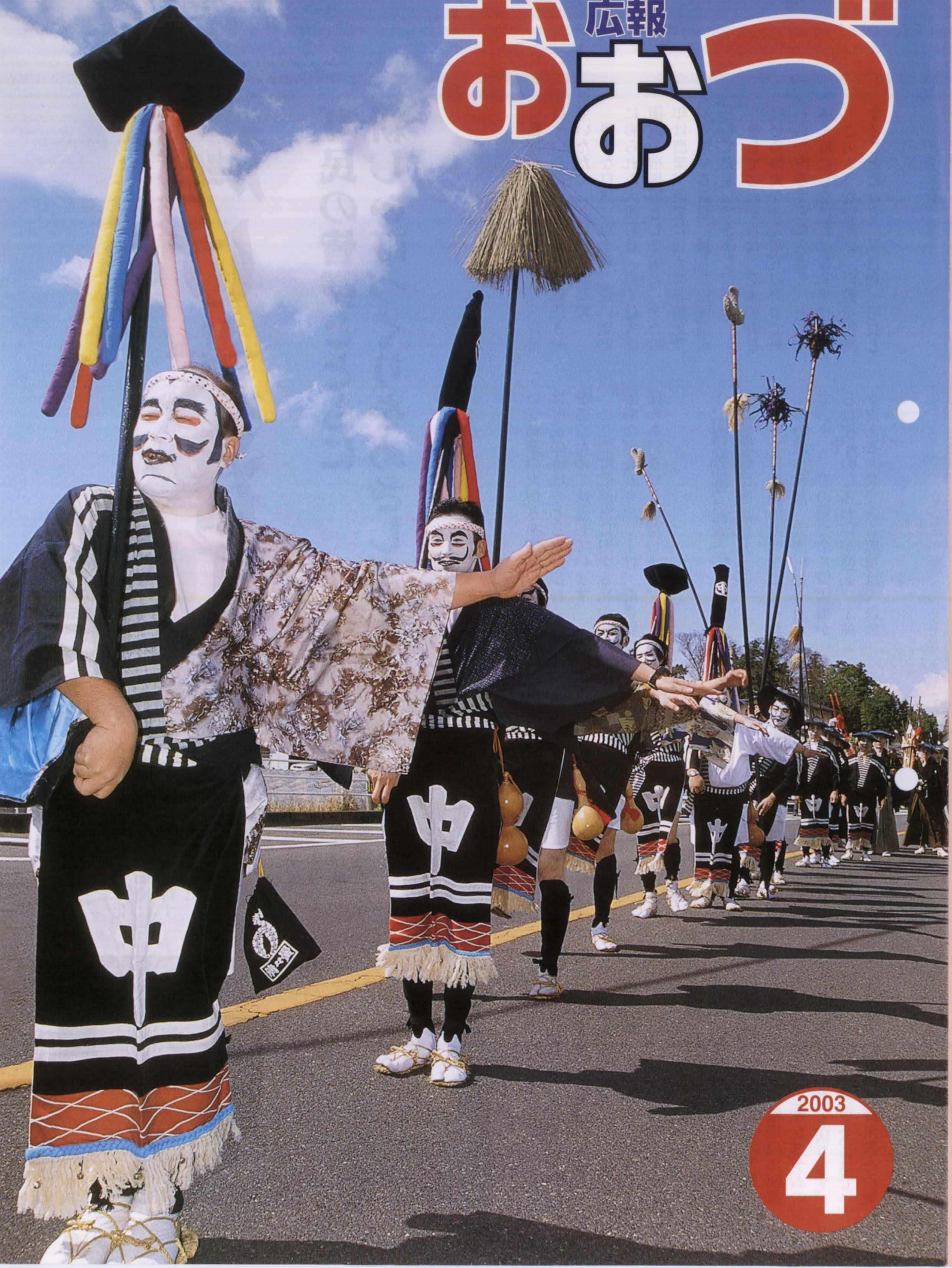




みどり輝くほっとタウン大津

おおづ

広報



2003

4



輝け大津町

町民の皆様とともに 新しい町づくりをめざします

私は、3月4日をもって大津町長という重責ある職務に就任させていただきますことになりました。

豊かな自然に恵まれ、長い歴史に彩られた大津町は、古くは大津街道の宿場町として栄え、また近年は農業、商業に加えて先端企業が立地する活気に満ちた田園都市として発展してきました。

そしてこれからは、荒木前町長はじめ偉大なる先輩方の努力で築かれた町をさらに大きく、そして輝く町にしなければなりません。

このような時期に、町政を担当することになり、私自身、町長と

化や後継者不足により急速にその元気を失いつつあります。

一方、大津町が発展して都市化が進むとともに町民の生活環境は大きく変化し、地域や行政に対する考え方も多様化してきました。

このように大津町には、地域や様々な分野で改善・改革しなければならぬ問題が山積しています。

そこで、町行政だけでなく、町民があらゆる分野で町づくりに参加する「人が輝き、地域が輝き、そして活力ある大津町をつくる運動」を展開します。

「日本一の町づくり」という大きな目標を掲げ、それに向かって一歩一歩前進することが、最も大切なことだと確信しています。そのためにも、町民の皆様の建設的な意見が必要です。

「町民の皆様との対話」は新しい大津町をつくる出発点となります。

2、「町民対話の日」を設けます

町民の皆様と町長（行政）との対話により、町民参加の町づくりをめざします。

この事業は、4月から新しく設ける「町民対話室」が担当します。毎月1回「町民対話の日」を定めて各地域や各界の方々との意見を交わし、その意見を基に政策を立案

し、町づくりを進めます。

「町民対話室」は、町民の皆様と対話する場として設けるものです。お気軽にご意見いただき、町づくりに参加ください。

3、農業・商業・工業の 均衡ある発展をめざします

農業においては、多面的役割はもちろんのこと、地域環境に配慮した安心で安全な生産システムの確立と生産コスト低減を図ります。

具体的には、農業法人の育成と、大津産ブランドの農畜産物を消費

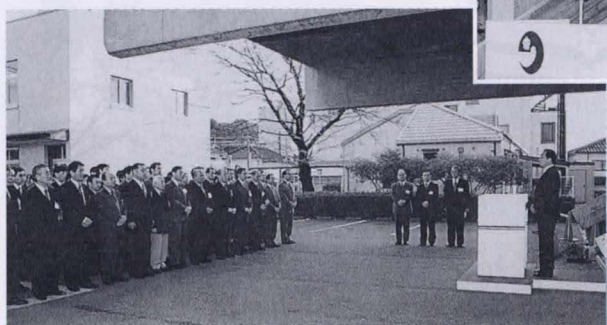
1、町民参加で日本一の 田園都市をめざします

この職務の大切さを痛感し、今後は町民の皆様方とともに歩むことをあらためて決意しています。ここで町政運営に関する私の基本的な考え方を申し上げ、町長就任のあいさつといたします。

昨今の日本経済の低迷による商

工業の弱体化は、大津町にも及んでいます。町の顔である商店街からは往年のにぎわいが消え、生命を支える産業である農業は、高齢

3月4日、役場玄関前で、職員に「町民のことを考えて仕事をしてほしい。日本一の町づくりをめざそう」と就任あいさつをする大村町長





者に提供できるような未来を考えます。

次に商業については、商店街のイメージを根本的にかえる「発想の転換」が必要でしょう。大規模店だけでなく小さな店でも、生き残るためにはどうすればよいか、今、考え、決断し、実行しなければ将来の夢は途だえてしまいます。

本町通りを中心とした既存の商店街と、新しい商業地域の活性化を進めるために、歴史と文化の町「大津」を活用すべきではないでしょうか。町内には3万人近い消費者（お客様）がいることを思いおこしましょう。

また、工業は大津町にとって大切な産業です。町内で事業を展開

している企業の方々とともに明日の大津のあるべき姿を考え、企業の益々の発展のため、大きなエネルギーを送りたいと思います。そして、新たな企業の誘致と地元企業の発展にも力を注いでいきます。

4、生活環境の整備と福祉の充実を図ります

町民生活をより豊かに、そしてより便利にするための様々な施策を行います。現在急を要するのは道路の整備です。高齢者や子どもたちが安心して歩ける道路や生活道路を、地域の環境に配慮しながら整備します。

福祉については、小さな子どもから高齢者まで安心して暮らせる制度づくりに着手します。特に、高齢者が健康な生活を送れるような健康管理事業を展開します。

また、「子育ての町・大津」として、今後、より一層の子育て支援の充実を図ります。

5、ゆとりと緑の教育を推進します

教育は、行政にとって「人を育てる」という意味から、大変重要なものです。今、国はゆとりある教育をめざしていますが、大津町はそのゆとり教育に加え、自然を

生かした緑の教育を実施します。自然の大切さ、緑の大切さを小さなころから身をもって体験することが、今からの教育に不可欠といえます。

小学校の統合により、真城小や矢護川小がその「緑の教育」の施設として再活用できるのではないのでしょうか。子どもの教育環境をあらためて見直す時がきています。

6、生命の水と自然を守ります

大津町の宝の一つが、すばらしい自然と豊かな水です。私たちの生命の源である水を守り、自然の豊かさを保ちます。将来の町づくりに水と緑は必要不可欠なものです。自然を大切にすることを推進します。

7、スポーツの振興を図ります

元気な町の象徴としてスポーツの振興があげられます。各スポーツ団体の育成はもちろんのこと、町内施設を活用したスポーツイベントを積極的に開催します。

8、人を大切にする町をめざします

人権を尊重する事業を推進することは当然のことですが、日ごろ

から町民一人ひとりがお互いを大切に思う運動を進めます。

9、地域文化の振興を図ります

生涯学習センターや図書館などを文化の拠点として、一層役割を充実させ、梅の造花などの伝統工芸や文化団体などを育成支援し、さらに貴重な文化財などの保護に務め、文化の香り高い町づくりを進めます。

10、市町村合併について

市町村合併は、将来避けて通ることのできない大切な問題です。しかし、町民の皆様が納得されたいこそ意義があります。

大津町は独自の町づくりの目標を掲げながら、近隣の町村と話し合い、よりよい地域づくりをめざします。

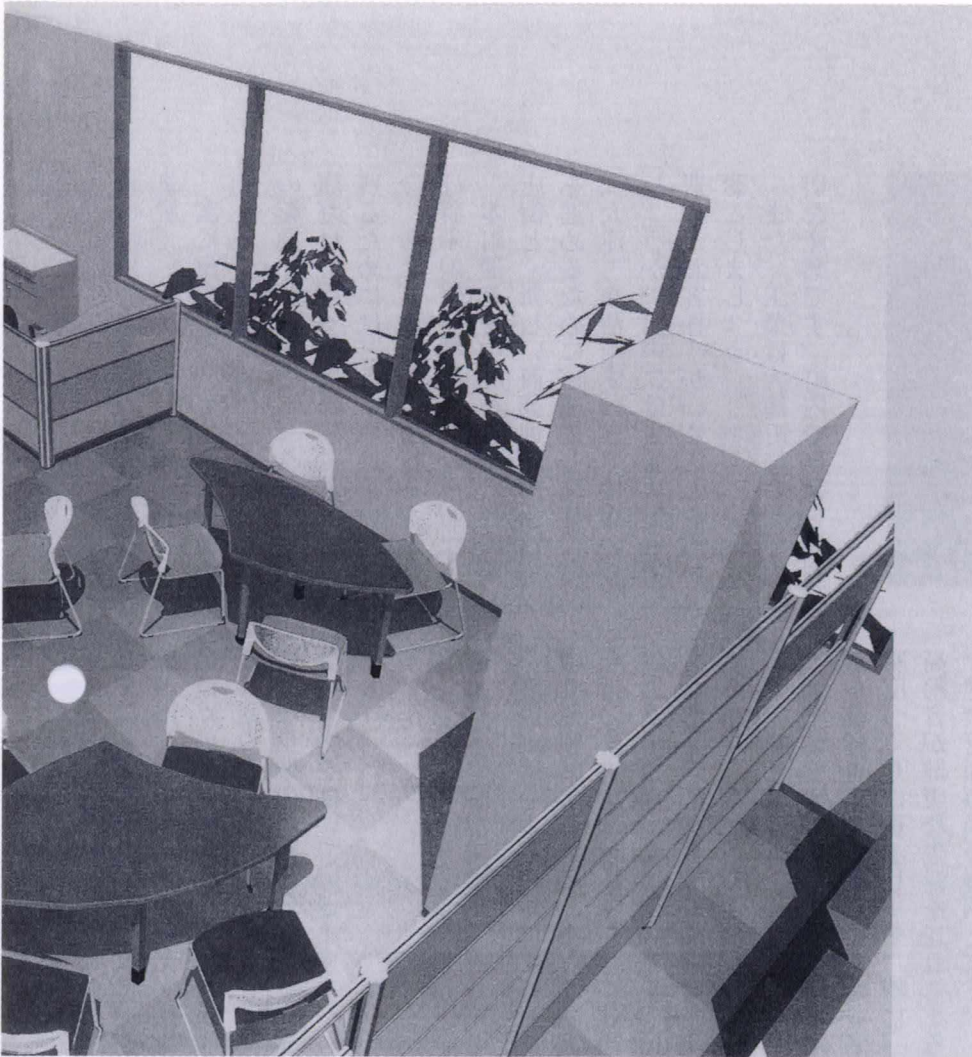
以上新しい町づくりに対する私の思いの一端を述べさせていただきました。

町民の皆様とともに輝く大津町、日本一の大津町をつくりましょう。よろしくお願いたします。

大津町長 大村直純

4月1日から

役場組織の一部が変わります



新しい視点に立った行政をめざすため、また、効率のよい事務をすすめるために、役場組織の一部を変更しました。「窓口」が新しくできたり、変更されたりしています。
お気軽に「町民対話室」の「窓口案内」にお尋ねください。

1、町民との対話で、新しい視点に立った町づくり

「町民対話室」の新設

町民の皆さんとの対話を通じ、町づくりを推進するための課を新設します。これによって、新しい

行政ニュース

毎月1回、「町民対話の日」

4月から毎月1回、「町民対話の日」を設け、町長が自ら各種団体と意見交換を行います。

対話の日程、団体などについては、毎月、広報紙でお知らせします。詳しくは、5月号に掲載します。

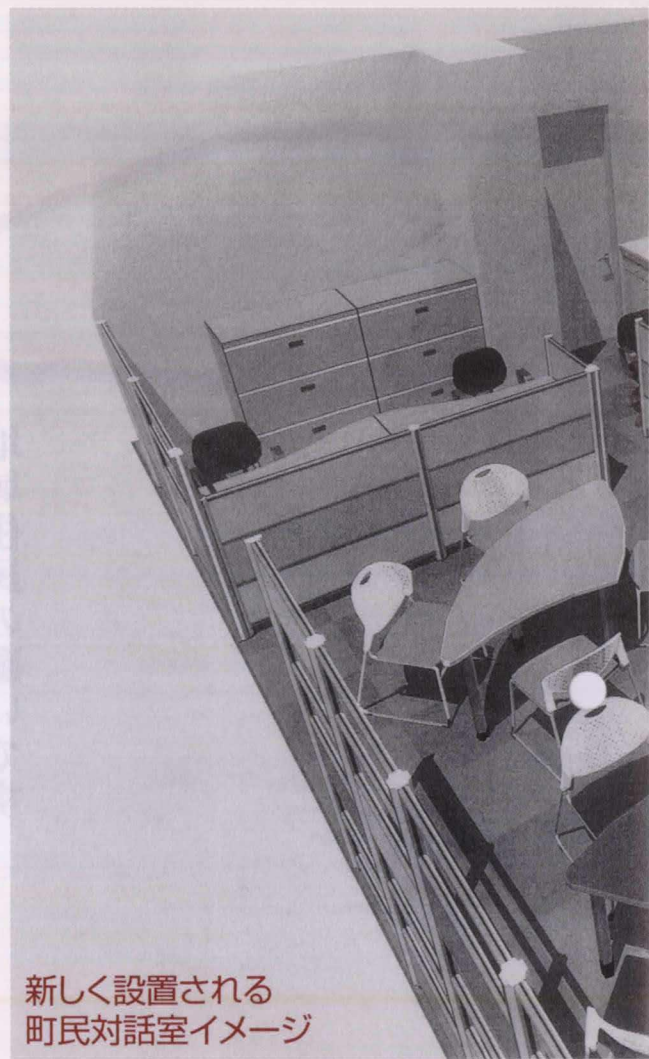
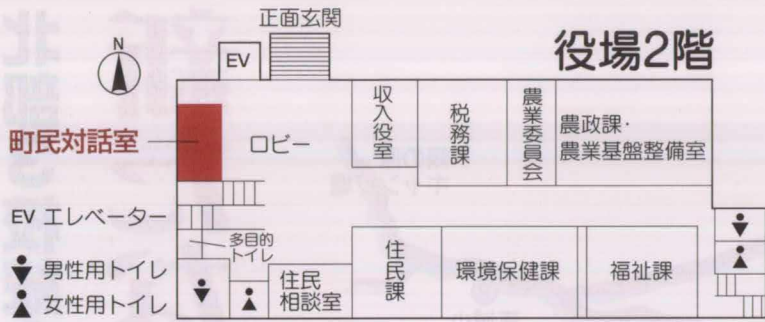
※4月の日程・団体は現在未定ですが、町民対話室設置後、決定し開催します。

○問い合わせ 役場町民対話室
☎(293) 3111

「日本一運動」を進めます

町では、文化・芸術・スポーツなどさまざまな分野で「日本一」となった個人・団体を表彰したり、活動のバックアップをしたりする「日本一運動」を進める予定です。詳しくは、決まり次第お知らせします。





新しく設置される
町民対話室イメージ

視点に立った行政をめざします。町に対するご意見・ご要望は、役場ロビー横に設置する「町民対話室」までお寄せください。また、「窓口案内業務」についても同室で行います。

2、環境保全都市をめざし、ISO普及

ISO事務を「総務課」から「環境保健課」へ

昨年8月、役場本庁舎は県内町村で初めて、環境管理システムの国際規格「ISO14001」の認証を取得しました。「ISO14001」とは、環境を大切にす

町内に普及し、地球にやさしく、人にやさしい環境づくりを推進するため、事務を「総務課」から「環境保健課」へ移します。

3、男女共同参画社会の推進

男女共同参画推進係を「総務課」から「人権教育啓発課」へ

町民一人ひとりを大切にする「人権の町づくり」をめざし、「男女共同参画推進係」を「総務課」から「人権教育啓発課」へ移します。

4、行政事務のチェック機能強化

「監査委員会」を「議会事務局」内へ

行政事務のチェック体制を強化するために、総務課内にあった「監査委員会」を「議会事務局」内へ移し、監査業務の充実を図ります。

5、図書館の効率化

図書館が「係」から「課」へ

2月末に開館した「おおづ図書館」の運営を効率的に行うために、「生涯学習課の一係」から「課」とします。これにより、責任体制も明確になります。

日本一情報

高見春代さんが民謡「田原坂」で日本一

3月9日、「第7回民謡田原坂全国大会」が植木町で開催され、高見春代さん(引水)が、グランプリに輝きました。

西南戦争の激戦地・田原坂をうたった民謡「田原坂」の普及と継承を目指し開かれた同大会では、参加者約180人が三味線の伴奏に合わせ自慢ののどを競いました。まず、座敷唄の部で優勝した高見さんは、各部門の優勝者で競うグランプリも獲得しました。

高見さんは、平成12年の内閣総理大臣賞受賞など、数々の「日本一」を手にしてきました。今後も全国的な活躍が期待されています。



3月20日、「植木町西南の役田原坂戦没者追悼式」で、民謡・田原坂グランプリの高見さんが熱唱(写真提供:植木町)

北部3校統合・大津北小学校スタート

新たな歴史の始まり

平川、矢護川、真城小学校が
百年を超えるそれぞれの歴史に
幕を引きます。

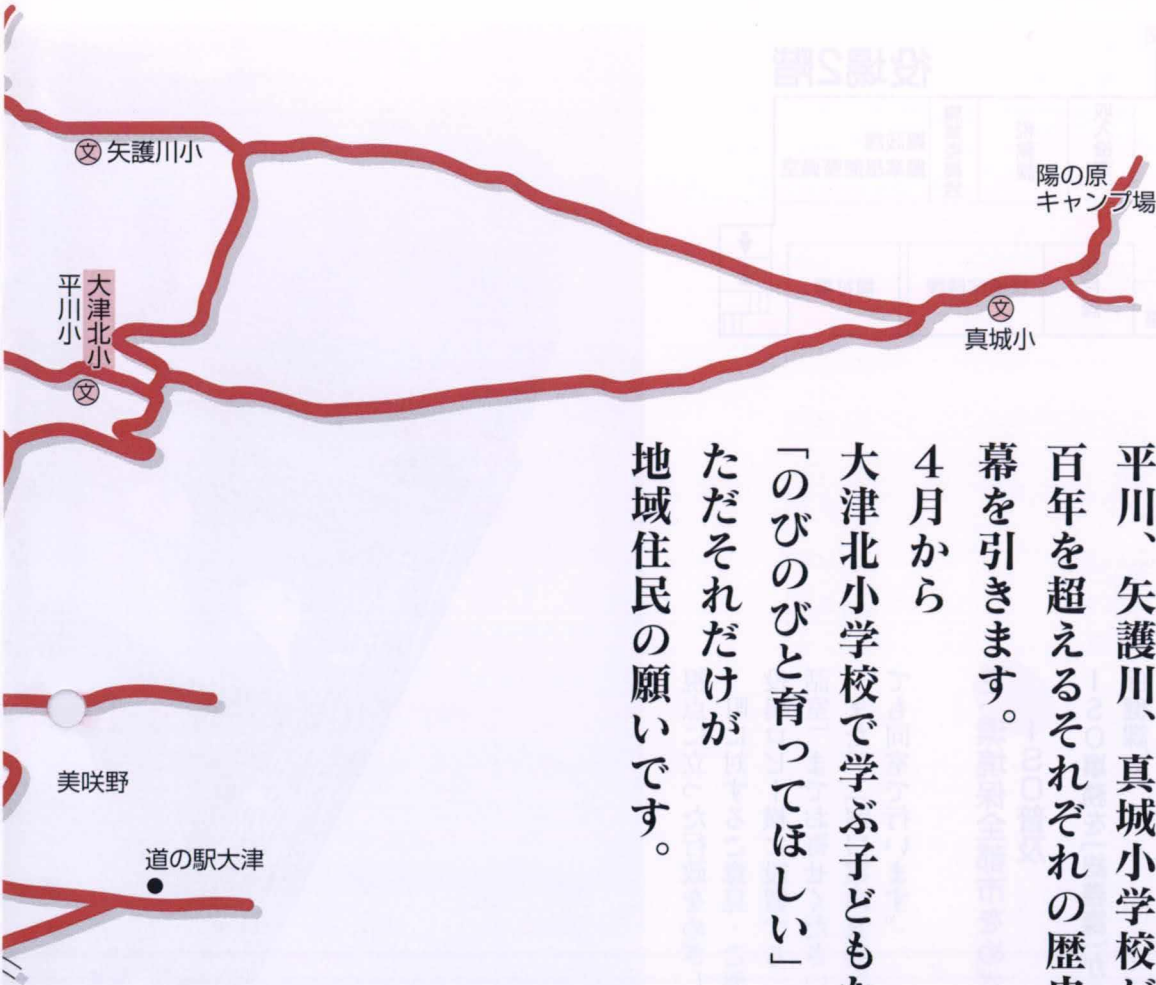
4月から

大津北小学校で学ぶ子どもたち。

「のびのびと育ってほしい」

ただそれだけが

地域住民の願いです。



卒業式の歌を練習する子どもたち(矢護川小)。
この校舎ともお別れです。

さよなら



平川小学校
3月23日、閉校式の前に行われた「記念碑除幕式」で、別れと新たな旅立ちの願いを込めて、花の種を付けた風船を飛ばしました。



矢護川小学校
9月29日、最後の運動会。地域のみなさんと一緒に「長い間ありがとうございました、校舎や運動場にお礼を言いました。」



真城小学校
3月7日の夕方、熊本城から真城小をめざして出発！最後のナイトハイクです。全員そろって8日朝、到着。良い思い出になりました。



北部3校統合へ至る道

「行政懇談会」がきっかけで 北部3校の統合を検討

平成9年8月から11月にかけて、町内8つの小学校区別「行政懇談会」（区長会主催）が開かれました。日ごろ町民の皆さんが行政と直接話す機会がないため、「ふるさとをどのような姿で子に託すか」というテーマのもと、意見交換がなされました。そのとき、平川・矢護川・真城それぞれの校区で、北部3小学校の統合について意見ができました。

大津町は県下でも有数の人口増加の町ですが、北部3校のある地域は、人口の減少が続いています。そのような中で、地域の人たちは「北部3校統合について、住民の意見も取り入れながら真剣に検討してほしい」と要望したのでした。

地域住民とともに2年間検討 大津北小学校へ

この要望を受けた教育委員会は、平成10年4月、大津町立小・中学校通学区域及び教育施設検討委員会」に、北部3校の統合について検討をしてほしいと諮問。同検討委員会は、3校区の地域住民やPTAの意見を聞きながら2年間かけて検討し、答申をまとめました。

平成12年3月に送られた答申で、統合の時期を平成13年4月1日からとすること、新校舎建設までかりにしばらくの間、平川小学校を使用することなどが提案されました。

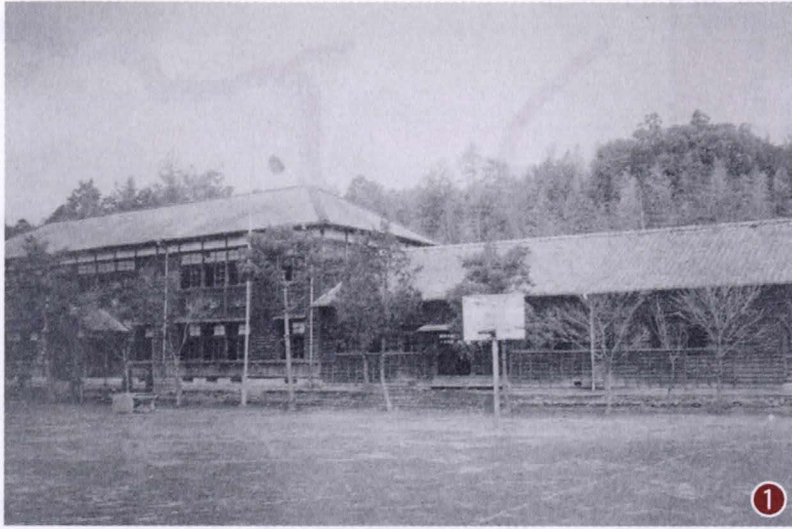
平成14年6月、北部3校と協議を続けてきた教育委員会は、平成15年度から3校を統合し、大津北小学校とすることにしました。そして、平成15年3月22日に真城小が、3月23日に平川小と矢護川小が閉校式を行いました。

少人数で学べる環境を得てほしい

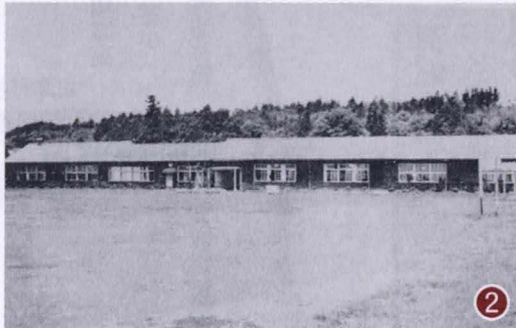
平成14年度の全校生徒数は、平川小59人、矢護川小63人、真城小9人でした。少人数の学校は、自分で学習する力をつくもの、スポーツの団体競技やグループ学習、意見交換などができにくい状況です。

「地域に小学校がなくなり、子どもたちの声がきこえなくなるのは寂しい。しかし、統合後の小学校で、子どもたちはたくさん仲間と学び、少人数ではできなかったことを得るでしょう」と語る保護者や地域住民たち。その胸に去来する思いは、いかなるものでしょうか。

平川小学校



- 1 昭和15年頃の平真城尋常高等小学校（現在の一字保育園の場所）。この校舎に第二次世界大戦終戦前、黒石原教育隊が駐屯していました。
- 2 昭和35年頃の平川小学校。
- 3 一字保育園に残る平川小の門柱と武田勝幸さん。



昭和22年、平真城西小学校（平川小）に武田勝幸さん（62歳）は入学しました。

第二次世界大戦の終戦前、平川小の校舎に軍の部隊が駐屯

家が学校の近くだった武田さんは、入学前にもかかわらず強烈な思い出を持っています。第二次世界大戦の終戦前に、黒石原教育隊の一部が幹部教育のため、小学校に駐屯したことです。

「駐屯地となったのは、校舎が立派な建物だったからでしょうか。兵隊さんに馬に乗せてもらった記憶があります。（兵士は）終戦のラジオもここで聞いていたと思います」

同隊が駐屯して校舎が使えなかったため、教師が出張し、各地区で1〜2時間の授業が行われました。子どもたちは、授業が終わると班ごとに奉仕活動をしたそうです。

戦後間もない時期に入学した武田さんですが、戦争の跡は小学校の思い出の中に、くっきりと残っていました。

「小さかったからはっきり覚えていませんが、戦後、飛行機からピラがまかれ、子どもだった私はそれを拾われました。すごい量でしたよ。運動場は、食糧となる芋畑になっていましたね。芋掘り

が運動でした」

変わる子どもの生活と地域の姿

戦争の印象が強すぎて、ほかは普通だったと言う武田さん。

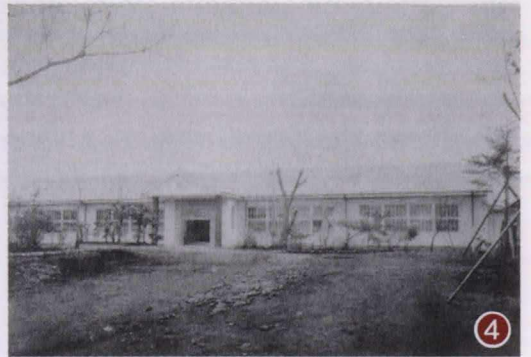
「1クラス29人、先生は厳しかったですね。遊びも今のようにはテレビとかなかったため、コマやメロンコなどをしていました。そういうえば、最近外で遊ぶ子どもの姿を見ませんね。」

ところで、知っていますか？ ここは軍馬の産地だったんですよ。平真城の馬といえば、菊池郡でもトップクラスでした。御所原の河原で馬市があつていまして、3日間くらいだったでしょうか。子どもたちはそれが楽しみでした。一軒に何頭か馬がいました。今では考えられませんね」

子どもたちの生活も変わり、地域の様子も変わりました。仮宿区長であり、平川小閉校記念事業実行委員長でもある武田さんは、この節目をしっかりと見据えているようでした。



- ④昭和29年頃の護川東小学校。現在の矢護川小学校の場所に建っていました。
- ⑤昭和15年頃の護川東部尋常高等小学校。現在より西にあり、坂梨敬司さんが通ったのもこの校舎。裏側には支えがあったそうです。
- ⑥坂梨さんが4年生のときの集合写真。



矢 護川の区長会長で、矢護川小三校統合実行委員長の坂梨敬司さん（61歳）は、昭和23年、護川東小学校（矢護川小）に入学しました。

教育勅語の入った「奉安殿」に敬礼

校舎は今より西にあったそうです。現在の校舎の西門にある門柱は、坂梨さんが通った校舎のものを移してあります。

「門柱には思い出があります。学校に来るときと帰るとき、門のところで必ず礼をしていました」門の奥に安置された「教育勅語」の入った「奉安殿」に敬礼をしていたのです。戦後はしなくてもよくなったのですが、地域によって

は残っていたところもあるようです。「（護川）西部はわら屋根、東部は支えがある」と校舎のことを言っていました。写真では分かりませんが、校舎の裏側は支えがしてあったんですよ。水道がなく、井戸もなく、下に井手があつて、その水でぞうきんをしぼって掃除をしていました」

町村合併で矢護川小から旭志村の小学校に通う子ども

昭和31年、大津、陣内、瀬田、平真城、護川、錦野の1町5村が合併し、現大津町となりました。護川村は、矢護川・杉水地区が大津町と、片川瀬・小河原地区が北合志村（旭志村）と分村合併の道を選びました。

矢護川 小学校

「思い出すのは町村合併です。片川瀬地区は合併後、旭志村になりました。矢護川小に通っていた子どもの中に、旭志村の小学校に通うことになった子どももいました。私は中学生のときでしたが、印象に残っています」

「毎朝、校舎の前を通るとき、子どもたちとあいさつを交わしていましたので、寂しくなりません。でも、人数が少ないと団体スポーツなどが限られるので、子どもたちにとって良いようにと願っています」と矢護川小の前で話す坂梨さん。通う学校は遠くなっても、子どもたちは地域の人たちと交わすあいさつを忘れないでしょう。



◀思い出深い門柱にふれる坂梨さん



- ①昭和30年頃の交通安全訓練(真城小前)。
- ②昭和29年頃の平真城東小学校。
- ③真城小の図書室兼ランチルームでインタビューを受ける合志公明さん。真城小は児童・職員合わせて17人(平成14年度)。お昼はみんな一緒にこのランチルームで給食を食べていました。

真城 小学校

合 志公明さん(46歳)は、真城小PTA会長。45年間ずっと真木地区に住んでいます。

のびのびとした学校生活

「昭和44年卒業だから、そんなに昔のことは話せませんよ。当時は全校生徒が60人でした。みんな仲良しで、行事となると、全児童一丸となってやっていました。運動会の翌日、片付けのとき、屋根裏から廊下に落っこちた覚えがあります。今の校舎と違って、前は屋根裏に簡単に上れたんですよ。今の大津小の宮崎廣行校長が担任でした。アケビやウベちぎりをするなど、野山の散策をして遊んでいました。のびのびとして楽しい学校生活でしたね」

運動場が狭く 道路を利用して50メートル走

校舎はだんだん移動し、敷地が広くなっているようです。

「自分たちが小学校のときは、運動場が狭く、直線で50メートル走るために、運動場から斜めに校門を抜け、道路まで出ないといけなかった。あとでは、直線の道路で走ったこともありましたが。そうしないと記録がとれませんからね」

卒業後も小学校にお世話になったと合志さんは言います。
「春秋の農繁期だけ、小学校で



子どもを預かってもらっていました。助かりましたよ」

45年の間、あつて当たり前だった校舎に、4月から子どもたちの姿はありません。

「今の9人の子どもたちは仲がいいです。一人ひとりのことをよく知っているからです。しかし、4月からは新しい小学校で多くの仲間と出会います。多くの人と付き合うことで、学んだり得たりすることがあるだろうし、また、ぜひ学んでほしいと思っています」

大津北小学校

つよなら平川小

4月からは、平川小じゃなくて大津北小になります。

平川小への思い出は、運動会ではないかなって思います。運動会ではないけど、練習の時はさうわなかったの、4月からは大津北小になります。だからみんなで力を合わせて運動会をもり上げていきたいです。

平川小5年 古庄優香



3校統合に向けて

いつも私たちをあたたく育ててくれた矢護川小、長い間ありがとうございました。ここで私たちは、よく学び、よく遊び、よく笑い、よく泣き、そしてケンカしたこともあります。私も、私の家族もお世話になりました。閉校になっても、ここですばらしい思い出は一生の宝物です。

4月からは、矢護川小・真城小・平川小の仲間が集い、大津北小として新しい旅立ちをします。3校の良さや伝統を受け継ぎ、すばらしい学校にします。皆さん、私たちを応援してください。

矢護川小5年生一同



早く友だちたくさんつくりたい

私たちが6人は、大津北小へ行きます。真城小では全校児童9人、みんななかよく過ごしてきました。4月からはクラスの人数も増え、少しドキドキしていますが、たくさん友だちができるので、とっても楽しみにしています。早く友だちをつくって、真城小のようにみんなでいっしょに遊んだり勉強したりして、力を合わせて楽しい学校生活を送りたいです。

真城小児童一同



歴史が始まる

4月1日から

国民健康保険制度の一部が変わります

健康保険法などの医療関連法が改正され、昨年10月から新しい医療保険制度がスタートしていますが、4月から更に国民健康保険制度の一部が変わります。

急速な高齢化などにより、国民医療費は年間約1兆円も増加するなど、国民健康保険をはじめ、各医療保険制度の財政は危機的な状況となっています。医療制度の改正は、私たちが将来にわたって安心して医療を受けられる「国民皆保険制度」を維持するために行われるものです。

1 窓口で負担割合が世代別に統一

これまでの制度では、医療機関窓口での患者の負担割合が、国保の一般被保険者は3割、退職被保険者本人は2割、その被扶養者の入院は2割、外来は3割とそれぞれが違っていましたが、今回すべて3割に統一されました。(資料1参照)

なお、3歳未満の乳幼児と70歳以上の人の負担割合はこれまでどおりです。

資料1 年齢別医療費の負担割合

年齢	区分	今まで	平成15年 4月1日～	
0～2歳			2割	
3～69歳	外来・入院	一般被保険者	3割	
		退職被保険者(本人)	2割	
	外来	退職被保険者(被扶養者)	3割	3割
		入院	2割	
70歳以上	入来・入院	1割	(※一定以上所得者は2割)	

※一定以上所得者とは、課税所得(各種控除後)が年額124万円以上の70歳以上の人または老人保健対象者、および同じ世帯の70歳以上の人または老人保健対象者。ただし、その世帯の該当者の年収が637万円未満(該当者が1人の世帯では年収450万円未満)の場合は、役場窓口への申請により、1割負担となります。

2 外来時の薬剤一部負担金が廃止

これまで6歳以上70歳未満の人が、外来の診療で投薬を受けた時に薬剤の種類などによって負担しなければならなかった「薬剤一部負担金」の制度が廃止され、4月からはそれぞれの負担割合に応じた額を負担することになります。



手続きが遅れると大変!
会社などを退職した人はご注意ください

勤めていた会社などを辞めて職場の健康保険(社会保険)から国保に切り替える場合は、必ず14日以内に加入手続きをしてください。

退職して社会保険が切れても「病気はしないから大丈夫」などと加入手続きをしないで無保険状態のままですと、保険証がないために届け出の日までの医療費が全額自己負担になるのはもちろんのこと、後になって加入手続きをしても国保の資格が発生するのは届け出日(加入手続きをした日)からではなく、社会保険が切れた日(退職の日)となりますので、保険税もその時点までさかのぼって納めることとなります。

会社の健康保険や公務員の共済組合などに加入している人と生活保護を受けている人以外、すべての人が国保に加入することが法律で義務づけられています。このように届け出(手続き)が遅れると負担も増えて大変なことになりますので、国保への加入手続きは早めにするようにしましょう。

■届け出に必要なもの

- ①職場の健康保険資格の喪失日(または退職日)が確認できる書類(資格喪失通知書、退職証明書、離職票など)
- ②印かん
- ③同じ世帯に国保の人がいる場合は国保の保険証

通院（外来）時の乳幼児医療費の助成対象年齢が就学前までに引き上げられました

子育て支援のひとつとして、平成15年4月1日診療分から乳幼児医療費のうち、幼児の通院（外来）に対する助成対象年齢が、「4歳誕生月の末日まで」から「就学前（満6歳に達する日以後の最初の3月31日）まで」に引き上げられました。

3月末に新しい乳幼児医療費受給者証（緑色）を郵送で交付していますので、以前の乳幼児医療費受給者証（黄色）は、保護者が処分するか役場環境保健課窓口までお持ちください。

また、平成14年4月1日以降に転入した4歳以上の幼児がいる世帯で、受給資格申請がお済みでない人は手続きをしてください。

○手続きに必要なもの

- ・健康保険証
- ・印かん
- ・幼児を扶養している保護者名義の金融機関口座のわかるもの

○問い合わせ 役場環境保健課

☎ (293) 3114



住民税課税世帯の高額療養費の算定にあたっては、実際の医療費（保険対象医療費の全額）が、一定額を超えた場合は、超えた分の1%の額を負担限度額に加算することになっていきますが、その一定額が資料2のとおり変更になりました。

3 高額療養費の負担限度額1%加算の算定方法が変わる

資料2

医療機関で高額の一部負担金を支払ったときは、申請により限度額を超えた分が支給されます。

自己負担限度額（月額）

~~~~~ 今回改正された額

|           |           |                                                        |
|-----------|-----------|--------------------------------------------------------|
| 住民税課税世帯   | (※) 上位所得者 | <b>139,800円</b><br>実際の医療費が466,000円を超えた場合は、超えた分の1%の額を加算 |
|           | 上位所得者以外の人 | <b>72,300円</b><br>実際の医療費が241,000円を超えた場合は、超えた分の1%の額を加算  |
| 住民税非課税世帯等 |           | <b>35,400円</b>                                         |

※上位所得者とは、保険税算定の基礎となる基礎控除後の総所得金額等が670万円を超える世帯の人です。

#### 計算上の注意

1. 月の1日から末日までの1か月（暦月）ごとに計算。
2. 各医療機関ごとに計算（診療科ごとに計算する場合があります）。
3. 同じ医療機関でも入院と外来、内科と歯科は別々に計算。ただし、入院時に歯科以外の科で診療を受けたときは合算。
4. 院外処方で調剤を受けたときは一部負担金と合算。
5. 入院時の食事代や差額ベッド代などは対象外。

**医療費や出産費が高額になって支払いが難しい時に利用できる制度があります！**

医療費が高額になり、定められた自己負担限度額を超えた場合は、後で国保に申請すれば「高額療養費」として限度額を超えた分が払い戻されますが、病院から請求を受けている医療費がこの高額療養費に該当する場合には利用できる二つの制度があります。

一つは医療費の一部を貸し付ける「貸付制度」で、もう一つは一時的に窓口負担を軽減する「委任払制度」です。

いずれも請求を受けている金額や所得の状況などで利用内容が変わってきますので、事前にご相談ください。

また、出産費の貸付制度もありますので、申請方法など詳しくは役場環境保健課国保医療係に問い合わせください。

# 平成15年度の 健診申し込みが始まります

## ふるさと総合健診

平成13年度から導入している「ふるさと総合健診」を引き続き実施します。これは町で実施する集団健診を半日間で受けることができ、予約制なので、待ち時間が短くなります。

## がん複合検診

従来、各検診ごとに実施していたがん検診を一つにまとめて、半日程度で受けられるようにしました。また、乳房×線検査、骨粗鬆症検査が30歳以上の女性を対象に始まります。いずれの検診も事前に申し込みが必要です。

## 申し込み方法

例年同様、健診対象者には4月1日付けで通知を配布します。締め切りの期日までに、行政区嘱託員・組長さんへ申込書をお返しください。

健診対象者は、平成15年度中に40歳以上になる人です。ただし子宮がん・乳がん・骨粗鬆症検診については30歳以上の女性が対象となります。



「病院で受けている」「毎年職場で受けている」という人も、申込書はその旨を記入のうえ、必ずお返しください。

今年度は、広く住民の皆さんに健診を活用してもらえよう、健診方法を変更しています。なお、10月の基本健診2次は、今年度実施しませんのであらかじめご了承ください。ご不明の点は環境保健課までお尋ねください。

※「平成15年度すくすくカレンダー」は環境保健課においてあります。

## 予防接種(ポリオ・BCG)は町民体育館で、地域別を実施します

今まで全地域を対象に実施していましたが、4月から地域を分けて実施します。

**北部地区** 一大津北小校区、護川小校区、室小校区

**南部地区** 一大津東小校区、大津南小校区、大津小校区

### ●予防接種を受ける前の注意

- ① 予防接種は、子どもの健康状態のよいときに、ほかの予防接種との間隔を十分にとって受けましょう。
- ② 接種時には、子どもの健康状態をよく知っている人(保護者)で医師の質問に十分答えられる人が同伴しましょう。
- ③ 午前中の安静時に家で体温を測っておきましょう。泣いているときやミルクを飲んでいるときはさけましょう。

- ④ 前日に入浴させて清潔にしておきましょう。
- ⑤ 衣類は清潔にして、すぐ脱がせられるようにしておきましょう。
- ⑥ 受ける前に、はしゃぎすぎないように。少し大きい子どもには激しい遊びをさせないようにしましょう。
- ⑦ あらかじめ配布されている質問表をよく読み、記入して、母子健康手帳とともに必ず持参しましょう。

### ●集団予防接種の日程

| ワクチン接種 | 対象年齢       | 標準的な接種年齢   | 接種回数          | 予防接種実施日   |       |        |            |                                                                                   |
|--------|------------|------------|---------------|-----------|-------|--------|------------|-----------------------------------------------------------------------------------|
| ポリオ    | 生後3～90カ月未満 | 生後3～18カ月   | 2回<br>6週以上あける | 北部        | 4月16日 | 10月22日 | 平成16年1月21日 | ●会場<br>町民体育館<br>●受付時間<br>14:00～14:30<br>●持ってくるもの<br>・予診票<br>・母子手帳<br>・印かん<br>・体温計 |
|        |            |            |               | 南部        | 4月18日 | 10月24日 | 平成16年1月23日 |                                                                                   |
| BCG    | 生後3カ月～4歳未満 | 生後3カ月～4歳未満 | 1回            | 北部        | 6月4日  | 11月5日  | 平成16年3月3日  |                                                                                   |
|        |            |            |               | 南部        | 6月18日 | 11月19日 | 平成16年3月17日 |                                                                                   |
| BCG接種  | ツベルクリン反応検査 | ツベルクリン反応検査 | 2日後判定         | 陰性(9mm以下) | BCG接種 |        |            |                                                                                   |

●風疹の予防接種 昭和54年4月2日～昭和62年10月1日までに生まれた14歳以上の人で、風疹の予防接種を未実施の人は平成15年9月30日までのあいだ接種できます。該当する人は役場環境保健課に問い合わせください。



# 放置自動車についてこの条例と 自動車フロン券

僕は、環境こまるといいます。  
今月は天津町で放置自動車について新しい条例が制定されたので話を聞いてきました。

## 4月から自動車の放置に罰則が —この条例はどのようなものですか？

条例の正式な名称は「天津町放置自動車の発生防止及び適正な処理に関する条例」で、4月から施行されました。

この条例では、道路や公園などの公共の場所に自動車放置されないように、また、放置されたま



あっ放置  
自動車だ！  
役所に通報!!

まの自動車は危険なので、処分方法などが決められています。

## —放置されたままの自動車はどうなるんですか？

町は、その自動車の持ち主を調査します。持ち主が分かった場合、その持ち主に撤去するように勧告や命令を出すことができます。もし命令に従わなかった場合は罰則があります。

持ち主が分からなかった場合、その自動車はしばらく保管され、自動車の専門家などで組織された委員会で廃物と認定され処分されます。引き取られて、保管・処分にかかった費用は持ち主に請求されます。

公共の場所に何日も放置されたままの自動車があったら、役場に通報してください。

## 自動車のエアコン廃棄には 「フロン券」が必要

—自動車のリサイクルはどうなっているんですか？

去年の10月1日から「フロン回収破壊法」という法律が施行されました。これは、オゾン層保護と

地球温暖化防止のために作られた法律です。エアコンがついた自動車を廃棄する場合には、「自動車フロン券」が必要になります。自動車フロン券は2,580円で、フロン回収のための費用として使われます。券は、全国の郵便局、主要なコンビニエンスストアなどに置かれ、廃棄の時には、自動車フロン券と車を一緒に引取業者に渡すこととなります。

また、「フロン回収破壊法」以外にも、国では2004年末から「自動車リサイクル法」という法律をスタートさせる予定です。自動車の不法投棄の禁止、環境問題への対応、自動車を解体したあとにできるごみ(シュレッダーダスト)を減らし処分場の延命化といった理由からです。

リサイクル料金は、原則新車を購入時、または制度がスタートした後の最初の車検時に支払うこととなります。

使用済自動車は、自治体に登録された引取業者(ディーラー、整備業者など)に引き渡され、リサイクルされます。

これからは、物を処分するにもいろいろとお金がかかるので、「物は長く大事に使い、省資源を心がけなければいけないなあ」と思い

ました。

●自動車フロン券の問い合わせ  
自動車フロンコールセンター  
☎03(5532)1461

## 4月から燃えないごみの袋に 名前をご記入ください。

4月から、不燃ごみの分別をきちんと行い、処分場が少しでも長持ちするように、燃えないごみ袋に名前を記入するようにになりました。燃えないごみ袋に名前を書いて「きちんと分別したよ」と分かるようにしてください。ご協力お願いします。

## 2月のリサイクル

ジャスコ天津店で2月のリサイクルは次のとおりでした。

|       |       |
|-------|-------|
| 牛乳パック | 189キロ |
| アルミ缶  | 89キロ  |
| 食品トレイ | 55キロ  |

ボランティアは天津地区婦人会の吉田良子さん、上野妙子さんでした。おつかれさまでした。



# 社会福祉協議会

## 事務局長に聞く

今回は社会福祉法人大津町社会福祉協議会事務局長・尾田一広さんに話を聞きました。

「社会福祉協議会（以下「社協」）では、どんなことをしていますか？」

地域住民の福祉を推進していくために、住民の皆さんへデイサービス・ホームヘルプサービスなどの在宅福祉サービスや、住民参加による福祉活動を行っています。

近年では、利用者がサービスを選択できるように制度的にも変わってきていますので、住民の皆さんの意見を聞きながら、「心ふれあう」福祉の町づくりをめざしています。

また、地域の福祉サービスが充実するために、将来は各地区ごとに社協をつくらせていきたいと考えています。高齢者と人権についてどう考えますか？

社協は、乳幼児から高齢者の皆さんに利用してもらっています。「わたしたち職員は、利用者の立場に立って接しているか」とあらためて考えるため、また身近な差別に気づくため、職員全員参加で、昨年4回にわたり同和教育研修会を開きました。



おだ かずひろ 尾田 一広さん  
社会福祉法人大津町社会福祉協議会事務局長

だれもが住み慣れた地域で、生き生きと暮らしていける町づくりを。

研修後、自分自身の中にある差別意識に気づき、利用する人の立場を考慮できるようになりました。言葉かけも「体調はいかがですか」「困

っていることはありませんか」と研修前より多くなつたと思います。

高齢化社会と言われますが、わたしも含めて、皆さんの理念に基づき、だれもが住み慣れた地域で、生き生きと暮らしていけるような町をつくっていききたいと思っています。

「部落問題についてどう思いますか？」

小学生の時、同和教育を受け、「どうして人は生まれた場所だけで差別されるのだろう」と思っていました。しかし社協に勤務し、隣保館での会議に行くことや、地区の人と話し、部落問題を学ぶ中で、部落差別は「差別をする側の問題」であることがわかりました。

もつと部落問題を学ぶことで、社協職員の人権意識を高めていきたいと思っています。

\* \* \*

福祉サービスの需要が高まる中、かわる職員がいかに利用者一人ひとりの人権を大切にできるかが問われています。

◎役場人権教育啓発課

☎(2993)5981

# いつもいっしょに

12

人権教育啓発課 男女共同参画推進係

☎(2993)5981

## ファミリー・フレンドリー企業

男女共同参画社会を支える柱の一つが「育児・介護休業法」です。この法律によって、育児や介護のために休業をとることは、働く人の権利として認められています。しかし、現実には、育児・介護休業を取得した後の待遇や職場復帰などに対する不安から、休業を取得しづらいと感じている人はまだ多いようです。

そこで厚生労働省は、仕事と育児・介護が両立できるさまざまな制度を持ち、多様で柔軟な働き方を従業員が選択できるように取り組む企業の育成に努めてきました。このような企業を「ファミリー・フレンドリー企業」といいます。企業にとっても、従業員が仕事と家庭を両立できれば、士気の向上、人材確保、欠勤の減少など労務管理上の利点があります。平成11年からは、次のような企業が表彰されています。

①法を上回る基準の育児・介護休業制度を規定し、実際に利用されている。

②育児・介護のための短時間勤務制度など、仕事と家庭のバランスに配慮した柔軟な働き方ができる制度があり、利用されている。

③その他仕事と家庭の両立を可能にする制度（事業所内託児所など）があり、利用されている。

④制度が女性だけでなく男性にも利用されており、管理職の理解もあるなど、仕事と家庭が両立しやすい企業文化を持っている。

平成12年総理府（当時）が発表した「男女共同参画社会に関する世論調査」によると、男性の育児休業については男女の7割弱が肯定、介護休業についても男女とも約8割が取ったほうがいいとしています。しかし実際の取得状況は、男性の利用意識が極めて低く、女性の育児休業取得率も6割弱です。

仕事と家庭の両立を男女が協力して担うために、それを支える企業の役割はますます重要となつていきます。

仕事と家庭の両立を男女が協力して担うために、それを支える企業の役割はますます重要となつていきます。



デイビッドをさがせ!?

# The Word on the Street vol.8



大津町国際交流協会の皆さんと宮崎県五ヶ瀬スキー場で

## 「日本でのスキーを楽しみました」

カナダでは良いスキー場がたくさんあるので、スキーはとても人気があります。カナダ人の多くは小さなころからスキーをしますが、わたしも10歳のときに始めました。最近わたしは大津町国際交流協会の人たちと一緒に宮崎県のスキー場へ行きました。日本でスキーをしたのはこれが初めてでした。九州のスキー場はカナダのスキー場に比べると、とても小さく、人がいっぱい混雑していました。しかし、わたしはここ3年間スキーをしていなかったので、大津町の友人たちと楽しんで滑ることができました。その後、北海道に大津スキークラブの人たちと一緒に

に行く機会がありましたが、そのスキー場はカナダと同じくらい広く、大変良いスキー場でした。北海道とカナダは地理的にも似ており、3m以上の雪が積もっていました。信じられないくらい良いスキー場で、気持ちよく滑ることができました。

(英語指導助手 デイビッド・スコット)

\* The Word On The Street = 街角などで偶然出会い話すこと、立ち話

## Let's Learn English

“Do many people like to ski in Canada?”

「カナダでは多くの人がスキーをするのが好きですか？」

“Yes, a typical Canadian enjoys skiing very much.”

「はい、典型的なカナダ人はスキーを大変楽しめます」

## みんなの国民年金

45

学生の皆さん!とても助かる「学生納付特例制度」

20歳になった学生の皆さん、国民年金の加入はもう済ませましたか? 加入したら国民年金保険料を支払わなければなりません。まだ、就職していない学生の皆さんは、自分で納めることは困難です。

そこで、国民年金には、学生本人の所得が一定額以下有的时候きに保険料の納付が猶予できる「学生納付特例制度」があります。

平成15年度の申請はただいま受け付け中です

申請が承認されると、申請した月の前月から翌年3月分までの保険料が猶予されます。1年間分を希望する場合は、5月末までに必ず申請してください。

また、申請は毎年更新が必要です。昨年申請していて、今年も引き続き希望する学生の皆さんは、忘れずに手続きしてください。

○申請に必要なもの

- ・学生証(コピー可)
- ・年金手帳
- ・印かん(認印で可。本人の場合(は不要))

ご存じですか? 国民年金保険料前納制度

平成15年度の国民年金保険料は、据置ききの13,300円に決定しました。国民年金保険料は毎月納めるようになりますが、1年間分、または半年分をまとめて前納することができます。この前納制度を利用すると納め忘れを防げるうえ、割引がありますので、大変お得です。おすすりめです!

なお、前納する場合の納付期限は、4月30日(水)までです。お近くの金融機関で納付してください。

### 平成15年度国民年金保険料 (単位:円)

|         | 定額保険料   | 付加保険料   |
|---------|---------|---------|
| 月額      | 13,300  | 13,700  |
| 年額      | 159,600 | 164,400 |
| 1年間前納額  | 156,770 | 161,480 |
| 年間前納割引額 | 2,830   | 2,920   |

役場住民課 住民係  
☎(203)3112

# いきなり 読書

「つつじの里」大津町。

4月といえば、町内はつつじの花であふれています。大津つつじ祭の中心となる昭和園だけでなく、日吉神社や大松山公園、高尾野公園など花見の場所はあなた次第。家族や友だちを誘って、さあお花見に出かけよう!

自分たちの町は、自分たちの手で守ろう

「燃えないごみ」への記名、これまで一人ひとりがルールを守ってこなかった自分たちでまねいた結果だと思えます。

私も分け方が分からなかったとき、調べればよいものを、不燃物ごみ袋に入れて処分場を持っていき、処分場の方から分け方を教えてもらったことがあります。

自分たちの町なので、自分たちの手で守っていかたいですね。

環境まもろう君(室)

4月から「燃えないごみ袋」に名前を書くようになりました。現在、分別がすっかりできていないので、自分が出すごみに責任をもってもうらうためです。広くは環境問題、身近な面では、処分場や費用の問題などに影響があります。環境まもろう君のように、一人ひとりが「自分たちの町は自分たちの手で守ろう」という気持ちを持つことが必要です。皆さんのご理解・ご協力をお願いいたします。(役場環境保健課)

魚釣りを楽しんだあとは、必ず釣具の後始末を

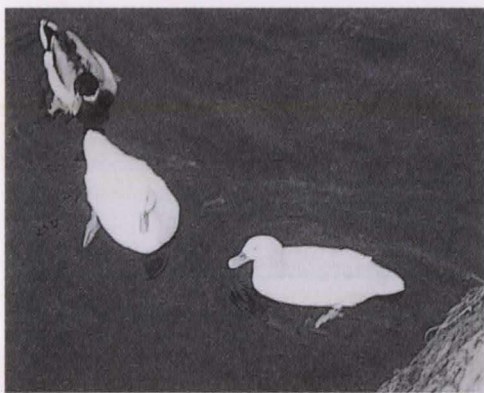
2〜3年前から、室の上井手にアヒルとカモがおり、近くの住民を楽しませてくれています。

2月上旬、1羽のアヒルが元気なく横たわっていました。「どうしたのかな?」と近づくと、釣り糸が口から下がっていました。魚釣りの釣り針が舌に刺さっていたのです。

この時期、上井手は水止め・減水になるので、小学生が小魚釣りをしています。釣りを楽しんだあとは、釣具の後始末をぜひやっていたきたいと思います。

現在、保護され釣り針を取ったアヒルとカモは仲良く元気に上井手を泳いでいます。

カモのおばちゃん(室)



上井手で元気に泳ぐアヒルとカモ

## 広報文芸

### 俳句

#### 大津俳句会

田鶴の脚夕べをまとひつゝ、歩く水を出て影を正しぬ蘆の角泳ぐ蝌蚪動かぬ蝌蚪に水揺る、梅林に世の音少し遠くきき陶工の母屋へ戻る寒の月あめつちに心ほぐせし初雲雀説明の上手な人の苗木買う紅梅のなほ濃き色を捜しけり売約の枝垂れ紅梅仰ぎけり風の来て香り芳ばし梅月夜凍てついて萬象ゆるむ隙もなし麦踏や麦の力の上をゆく起伏ある野がまた好きで青き踏む軽やかに音色奏でる春の川寒牡丹無言の刻の重なりて御涅槃図縁側に座し押しけり揺れさそふ風探すかに糸柳下萌て土に退屈なかりけり

#### つのはな句会

戦争の火種に春の鯿とぶよ赤ん坊の漲る力もらう春のこり雪言葉わすれて何日目アスパラガスゆがいて一つ解決す侘助に飯は分けては上げられず我に在る悔いの数ほど椿落つ迂回路の矢印余寒につきあたる魚屋の客みなきれいに春の風邪遺蹟掘る二月のクレーン牙え返る春の樹の枝から嘘がはじまった汁碗をもってば悴む掌が解ける飛び立って黄色を放つ冬の鳥

- |       |       |       |       |       |       |        |       |       |       |       |       |       |       |       |       |       |       |       |       |       |      |        |       |       |       |       |       |       |       |
|-------|-------|-------|-------|-------|-------|--------|-------|-------|-------|-------|-------|-------|-------|-------|-------|-------|-------|-------|-------|-------|------|--------|-------|-------|-------|-------|-------|-------|-------|
| 佐藤 艸魚 | 井芹真一郎 | 家入 元子 | 市原 初女 | 江藤 みち | 大田黒照子 | 大田黒美代子 | 大塚喜久子 | 坂本 セキ | 佐々木聖心 | 高見ヒサ子 | 竹澤 則夫 | 西本 明子 | 原田 順子 | 久島 茂信 | 武藤 規子 | 吉野みつ代 | 渡邊佳代子 | 星永 文夫 | 麻生 ムツ | 岩本 慶子 | 上杉 波 | 大田黒加朱予 | 木庭 杏子 | 志賀 孝子 | 田代 玲子 | 鶴田 淑子 | 矢嶋 道子 | 吉田 正代 | 後藤 大典 |
|-------|-------|-------|-------|-------|-------|--------|-------|-------|-------|-------|-------|-------|-------|-------|-------|-------|-------|-------|-------|-------|------|--------|-------|-------|-------|-------|-------|-------|-------|

# 広報クイズ ここどこ？

図書館オープンにちなみ、借りた本を入れるバッグを5人に、図書券を5人にプレゼント



4月19日・20日は「大津つつじ祭」が開催されます。中心となる昭和園は、昭和6年天皇陛下行幸の際に、菊池東部実業学校（現翔陽高校）の庭園としてつくられ、昭和53年から11年かけて、昭和63年に都市計画公園として完成しました。

「日本一つつじの里づくり」の本拠地でもあるこの昭和園に、つつじは何万本あるでしょうか？（ヒントは24ページ）

○応募締め切り 4月21日(月)必着  
○当選者の発表・答え 5月号に掲載

## 3月号の答えと当選者

- 答え **10年**
- 当選者（エコマナー）
- 石田かすみさん(森内)
  - 上田むつ子さん(陣内)
  - 田畑良人さん(外牧)
  - 道脇里恵さん(室)
  - 坂田美佳さん(室)
  - 坂本朱美さん(陣内)
  - 田嶋美佳さん(吹田)
  - 岩切昌子さん(陣内)
  - 桑野洋子さん(杉水)
  - 藤井佳子さん(吹田)
- (とれたて市場の商品券)
- 高村あかねさん(美咲野)
  - 田畑昭子さん(外牧)
  - 土屋梅乃さん(大津)
  - 原野美津子さん(下町)
  - 前田章紀さん(陣内)

86911292  
大津町役場  
広報クイズ係  
住所氏名・年齢  
電話番号  
第1希望のプレゼント

○万本  
広報に対するご意見やご希望をお書きください。イラストマンカも大歓迎です。

※イラストやご意見については、広報紙に掲載することがあります。

# あつまれ 大津っ子

## 募集

企画財政課 ☎(293)3118までお申し込みください。

「仲良く元気に大きくなっ  
てね。休みの日いっぱい  
遊ぼうね」

和也パパ(真木)

田吹 輝ちゃん  
たぶき ひかる  
なこみ (2歳)  
(4カ月)



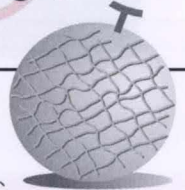
「45年間、美月に会うのを  
まっていた。大きくな  
あれ！」  
榮治パパ(平川)

井藤美月ちゃん  
いとう みづき  
(6カ月)



## 地産地消 メロン

メロンの上についているチョンマゲやアンテナと呼ばれる二股の柄(果梗)。これは、メロンの高級感を強調するためにつけてあります。生産者はいろいろな角度から農産物をみて、消費者に味だけでなく見た目もおいしく感じてもらえるように努力をしています。メロンは、完熟で収穫後、室温直射日光が当たらない風通しのよい室温で食べごろまで熟させ(2~3日程度)、食べる1~2時間前に冷蔵庫で冷やすと、よりおいしく食べられます。実のおしりを押して弾力がでたときが食べごろです。



## 短歌

### 大津短歌会

春はまだ名のみなれども立春を迎へて和む心と  
言はむ 米納三雄  
歯ざしりをしてる人の寝入りたり悲しかりし  
か切なかりしか 吉永恵子  
忙しくなく一日過ぎゆく歳晩の入り日に  
礼をして 坂本果子  
友といえど年賀を交すのみなれど縁このまま  
久にあれかし 管野静  
蛇のひげの繁みの中に数多摘むつやけき珠実の  
その藍の色 福島富美  
人しれず日毎くらみ紅を増す木瓜の蕾に雨降  
りかかる 豊岡ミツル

### 万年青短歌会

残雪の模様織りなす山間に湯宿の煙棚引くが見  
ゆ 大塚ツヤ  
ちらほらと咲く梅に来て鶯は幼く鳴けり春告ぐ  
如し 大塚未女  
日赤病院のベットに臥して急患を運び来る音聞  
くは切なし 渡辺タツヨ  
「樹」という名をつけられし初孫を飽かず眺め  
て健やか願う 塚本俊め  
柳葉の芽吹きはじむる春の小川に遊ぶ光の天使  
永田祐稔  
海碧く菜の花の咲く天草に幸せのせてバスは行  
きゆく 合志フミヨ

### 中島短歌会

幾千の跡きもちの実めがけ来るひよどりの群ど  
んよく極む 合志とえ  
衣更へ中途半端な乱れ籠侘助の花落ちるを聞き  
ぬ 古庄恵美  
吾が鍬の錆見る友に亡父頭ちぬ使ひし鍬の輝や  
きを思ふ 矢野和子  
臘梅の漂ふかほりに溺れるぬ花は満月のかたち  
に咲きて 合志  
騒がしきまつばり風もさそいてか春一番に真知  
子かぶりす 山内信子

# 4地区の心をつなぐ

## 神幸行列

### ■10年に1度の神幸祭

3月22日、10年に1度の窪田阿蘇神社神幸祭（800年祭）

で「神幸行列」が行なわれました。地域の氏神である同神社が、1201年上陣内玉岡に創建、1469年上町地区の現位置に遷宮したことによるもので、500余年の伝統を持つ民俗行事です。昭和17年に諸事情で中断していましたが、昭和57年、上陣内・中陣内・下陣内・上町4地区の有志の尽力で復活。そ



地区ごとにそれぞれ趣向をこらした装い



昭和7年の神幸行列

の後も、地域の努力で受け継がれています。

式典終了後、大津南小の鼓笛隊を先頭に行列が出発。弁慶や牛若丸に扮した武者行列、きらびやかな衣装を身に着けた稚児行列、婦人部や老人会が参加した総勢720人の大行列は、上町地区から上陣内地区までの約2キロを2時間かけてゆっくり練り歩きました。

# 地下水を守ろう！

## ■広葉樹2000年の森に植樹

大津町が依山に所有する町有林「広葉樹2000年の森」で、地下水保全などに役立てるため、各種団体による植樹が行われました。

肥後銀行・肥後の水資源愛護基金 3月1日、肥後銀行の有志と肥後の水資源愛護基金による植樹が行われました。

同行員や家族、大津町・西原村の関係者など約3000人が参加し、カエデやケヤキ、ヤマザクラなど約千本を植えました。

九州電力の「ふるさとの森づくり」 3月8日、九州電力（株）の社員や大津町の森林ボランティアなど約1000人が、マツやクヌギ、ヤマザクラなど約2千本を植樹しました。

これは、同社が平成13年度から行っている「九州ふるさとの森づくり」事業の一つで、九州各地に10年で100万本を目標に植林しようというものです。

この日、森林ボランティアで参加していた今村二千子さん（矢

護川）は、「今日は夫婦で参加しています。夫も森林ボランティアなんですよ。山が好きで、よく山歩きをします。退職後、できることをしようと森林ボランティアになりました」と話していました。県の認定制度である森林ボランティアは、各地で植樹が行なわれる際などに活躍しています。



3月8日、植樹をする森林ボランティアの今村二千子さん



# 遅いあなたが主役です

## ■ ジョギングフェスティバル

2月23日、町運動公園で「第4回スポーツの森・大津ジョギングフェスティバル」が開催されました。

### ○2キロの部

「結 果」(敬称略)

2キロ、5キロ、10キロコースに約800人が参加。さわやかな汗を流しました。

- 1位 柴田 将伍(吹田)
- 2位 中村 亮太(引水)
- 3位 境井 詠士(高尾野)

また、健康づくりを目的としたこの大会では、今回、21組が家族4人以上で参加し、ファミリー賞を受賞しました。

### ○5キロの部

- 1位 菅野 民男(森) 16分48秒
- 2位 田辺 博臣(福岡県新宮町) 18分03秒
- 3位 浜田 佳祐(大津) 18分18秒

当日は、日赤健康管理センターの運動指導士・裏前幸美さんによるウォーキング教室も開催され、約70人が参加しました。

### ○10キロの部

- 1位 岩木 憲一(室) 33分12秒
- 2位 大平 剛士(大分市) 34分13秒
- 3位 中田 達也(室) 36分37秒



2キロスタート



5キロスタート



選手宣誓をする田上一弘ファミリー(岩坂)

2キロコースでは仲良く走る親子連れの姿が多くみられました。

10キロコースは吹田公民館前でちょっとひと息！

吹田地区の皆さんによる特設応援席が！(10キロコース)

最近、健康のために歩いている人が多いせいか、ウォーキング教室は大盛況！



落成式後くす玉割り



待望の図書館

# 待望の図書館がオープン

## ■ おおづ図書館落成式

2月27日、おおづ図書館の落成式が行なわれました。この図書館は、昨年2月着工、総工費約7億6千万円、延床面積1950㎡、最大可能蔵書数13万冊です。本だけでなく、ビデオやCDを借りたり、インターネットを使ったりすることができます。

落成式後に、各小学校の児童代表がくす玉を割りました。大津南小学校代表の田中洋平さんは、「たくさん本があつていいと思う。今度、借りに来ます」と本棚を楽しそうに眺めていました。

開館にあわせて、肥後大津ロータリークラブ（下川建次郎会長）が図書券を、カーネーションの会（井川弘美代表）が車いすを寄贈しました。

また、3月16日には開館記念講演会が開かれ、詩人の長田弘さんが「本のちから」と題して講演しました。



肥後大津ロータリークラブが図書券を寄贈



カーネーションの会が車いすを寄贈



(写真左から)「岩戸会」の古庄モモエさん、荒牧エミ子さん、中野レイ子さん

# 女性グループがむらおとし

## ■ 県農山漁村グループ優良活動表彰

3月18日、平成14年度熊本県農山漁村グループ優良活動表彰があり、農業部門で「岩戸会」（荒牧エミ子代表）に熊本県知事から奨励賞が贈られました。「岩戸会」は、平成9年から大津町総合交流ターミナル・岩戸の里に隣接した農産加工所で、いきなり団子、餅、弁当、惣菜を作り、岩戸の里やJAとれたて市場などに出品しています。素材の供給をはじめ地域加工品の開発など、地域に密着した活動を展開してきました。



決意を新たにす新入隊者の皆さん

# 自衛隊入隊者を激励

## ■ 自衛隊入隊者壮行会

3月5日、本町から今年新たに自衛隊に入隊する皆さんを激励する壮行会がオークスプラザで行われました。

大村町長や自衛隊関係者からの激励の言葉に加え、本町出身の現役自衛官松岡一敏さん、上岡規子さんが自らの体験を発表。先輩の勇ましい体験談や激励の言葉に新入隊者も決意を新たにしていました。本町からの新入隊者は次のとおりです。（敬称略）  
高月聡司（引水）・古庄祐裕（室）・本田勇司（杉水）・田代雅也（矢護川）・甲斐智典（引水）

# 今月の相談

| 相談                                | 期日          | 時間                  | 場所             | 相談員           |
|-----------------------------------|-------------|---------------------|----------------|---------------|
| 心配ごと相談                            | 7(月)        | 13:30<br>~<br>15:30 | 人権啓発<br>福祉センター | 吉田 和信         |
|                                   | 1(火)        | 13:00<br>~<br>16:00 | 老人福祉<br>センター   | 吉田 和信         |
|                                   | 8(火)        | 〃                   | 〃              | 梅田 ソヨ         |
|                                   | 15(火)       | 〃                   | 〃              | 阪田 一磨         |
|                                   | 22(火)       | 〃                   | 〃              | 坂本 哲子         |
|                                   | 28(火)       | 〃                   | 〃              | 元田 孝文         |
| 児童相談                              | 15(火)       | 9:00<br>~<br>12:00  | 〃              | 梅田 ソヨ         |
| 行政相談                              | 17(木)       | 10:00<br>~<br>12:00 | 住民相談室          | 日野恵美子         |
| 法律相談<br>★町民対話室で電話などによる事前の予約が必要です。 | 25(金)       | 〃                   | 〃              | 弁護士<br>坂本 秀徳  |
| 身体障害者<br>相談                       | 7(月)        | 13:00<br>~<br>16:00 | 老人福祉<br>センター   | 斉藤 学          |
| 軍人等遺族<br>相談                       | 14(月)       | 〃                   | 〃              | 藤本 力男         |
| 税務相談                              | 10(木)       | 10:00<br>~<br>15:00 | 住民相談室          | 税務協会<br>所属税理士 |
| 年金相談                              | 16(水)       | 〃                   | 〃              | 社会保険<br>相談専門員 |
| 教育相談                              | 毎週<br>火・木・金 | 9:00<br>~<br>16:00  | 町民体育館<br>教育相談室 | 三島 哲男         |
| 園芸相談                              | 20(日)       | 10:00<br>~<br>11:30 | 大津地区<br>公民館分館  | 斉藤 節夫         |

## ありがとうございました

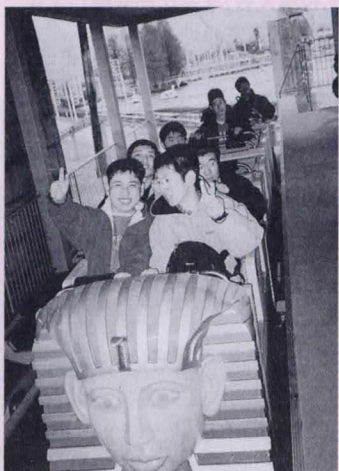
次の皆さんから寄付や施設への訪問がありました。(敬称略)

### ■老人ホームすぎなみ園

ジャスコ大津店 室長寿会 大塚勝博(室) 中井照夫(室) 山下道男(室) 食生活改善推進協議会 笹本親子(岩坂) 村上節子(岩坂) 中尾美奈子(岩坂) 笹本エミ子(岩坂) 農協女性部 コロナ美容室

### ■若草児童学園

岡田清(高森町) 江藤克洋(新) 辻政信(泗水町) 香茸正業(阿蘇町)



**お別れ旅行**  
3月1日、お別れ旅行に三井グリーンランドへ出かけました。あいにくの雨でしたが、子どもたちは元気一杯で乗り物やお化け屋敷など楽しい一日を過ごしました。(若草児童学園)

**学習室の会場の変更**  
学校週5日制をうけ、土曜日の午前中、小中学生の学習室として、中央公民館の会議室を開放していただきました。4月からはおおづ図書館の集会室を開放しますので、宿題や勉強などにご利用ください。

## お知らせ

### 学習室の会場の変更

この制度の対象者は、身体障害者手帳・療育手帳を持っている人、知的障害があると判定された人、または障害児です。この福祉サービスを受けるには、受給者証をもらって事業者と契約することが必要です。受給者証は郵送されます。同封の町内事業者一覧などをご確認のうえ、自分にあったサービスをご利用ください。ご不明の点は、お気軽にお問い合わせください。

○問い合わせ 役場福祉課 福祉係  
FAX ☎ (293) 0474  
(293) 3113

# くらしの伝言板

○問い合わせ 役場学校教育課  
☎ (293) 3349

## 4月から支援費制度が始まる 受給者証は届きましたか

この制度の対象者は、身体障害者手帳・療育手帳を持っている人、知的障害があると判定された人、または障害児です。この福祉サービスを受けるには、受給者証をもらって事業者と契約することが必要です。受給者証は郵送されます。同封の町内事業者一覧などをご確認のうえ、自分にあったサービスをご利用ください。ご不明の点は、お気軽にお問い合わせください。

## 自衛官募集

| 募集種目      | 受付期間                           | 試験日                                   | 受験資格                      |
|-----------|--------------------------------|---------------------------------------|---------------------------|
| 一般幹部候補生   | 4月7日~5月9日                      | 1次:5月24日<br>5月25日(飛行)<br>2次:6月24~26日  | 20歳以上26歳未満で大学卒業程度の学力を有する者 |
| 海上技術幹部候補生 | 4月7日~5月9日                      | 1次:5月24日<br>2次:6月24~26日<br>3次:海上・航空のみ | 大学の理学または工学課程修了者           |
| 医科幹部自衛官   | 4月7日~5月9日<br>第2回目:10月9日~10月31日 | 1次:5月29日<br>2次:11月29日                 | 医師免許を取得しており条件を満たす者        |
| 歯科幹部候補生   | 4月7日~5月9日                      | 1次:5月24日<br>2次:6月24~6月26日のうち指定する1日    | 専門大学卒(見込み)で20歳以上30歳未満の者   |
| 薬剤科幹部候補生  | 4月7日~5月9日                      | 1次:5月24日<br>2次:6月24~6月26日のうち指定する1日    | 専門の大学卒(見込み)で20歳以上26歳未満の者  |

○申し込み・問い合わせ

自衛隊熊本地方連絡部 菊池分駐所

☎0968 (24) 2772

## 公共工事等入札結果公表

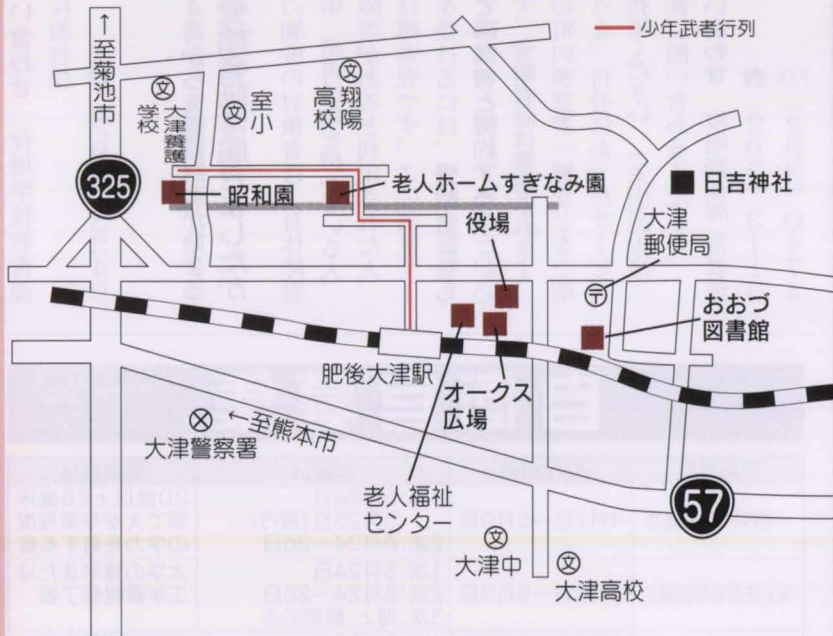
| 入札日        | 工事名                          | 落札金額(円)    | 落札業者名       |
|------------|------------------------------|------------|-------------|
| 平成15年2月28日 | 農業集落排水事業矢護川地区幹線1号他10工区管路施設工事 | 29,085,000 | 村上建設(株)     |
|            | 農業集落排水事業矢護川地区幹線1号8工区管路施設工事   | 35,070,000 | 肥後木村組(株)    |
|            | 農業集落排水事業矢護川地区幹線1号他9工区管路施設工事  | 31,605,000 | (株)荒牧組      |
|            | 陣内汚水枝線(4449-2号)管渠築造工事        | 15,750,000 | (株)坂本産業     |
|            | 農業集落排水事業矢護川地区幹線1号他7工区管路施設工事  | 16,747,500 | (有)木村工業     |
|            | 新陣内汚水枝線(4439号)管渠築造工事         | 7,087,500  | (株)西原建設工業   |
|            | 町道杉水今村線道路整備工事                | 1,896,300  | (有)上田建設     |
|            | 平成14年度 絆の森整備事業新植事業           | 5,880,000  | 菊池森林組合      |
|            | 防犯灯設置工事その2                   | 2,341,500  | (株)九電工大津営業所 |

# 大津つつじ祭

4月 **19** 土  
**20** 日

春の恒例、大津つつじ祭。主役はもちろんつつじです。昭和園の約4万本のつつじや、オクス広場の「つつじの銘花展」で鮮やかに咲いたつつじをご鑑賞ください。

今年は、少年武者行列が復活！大津駅を出発して上井手沿いに昭和園をめざして行進します。また、オクス広場での「前夜祭」もお見逃しなく。童謡を中心としたファミリーコンサートや子どもの遊び場など、家族連れでお越しください。



|          | 催し               | 場所          | 時間          |
|----------|------------------|-------------|-------------|
| 4月19日(土) | 祈願祭              | 日吉神社        | 9:00        |
|          | つつじ銘花展           | オクス広場       | 11:00~21:00 |
|          | 前夜祭              |             | 18:00~21:00 |
|          | 夜店               |             | 18:00~21:00 |
|          | 童謡コンサート          | 18:30~21:00 |             |
| 招魂祭      | 老人福祉センター         | 10:00       |             |
| 4月20日(日) | 横綱不知火光右衛門子ども相撲大会 | 昭和園         | 9:00~13:00  |
|          | 野点               |             | 10:00~15:00 |
|          | つつじ音楽祭           | 昭和園         | 10:00~16:00 |
|          | カラオケマラソン         |             |             |
|          | つつじの里防災プラザ       |             |             |
|          | 物産展              | 大津駅~昭和園     | 13:00~15:00 |
|          | 少年武者行列           |             | 10:00~16:00 |
|          | 小学生写生大会          |             | 10:00~15:00 |

※20日(日)は、「肥後大津駅~昭和園」間をシャトルバスが運行します。

○問い合わせ 役場商工観光課 観光係 ☎(293)3115

## つつじ祭協賛スポーツ大会

| 競技種目     | 開催期日                       | 会場                     |
|----------|----------------------------|------------------------|
| 四半的弓道    | 4月6日(日)                    | 町民体育館                  |
| 軟式野球     | 4月12日(土)・13日(日)            | 町民G・高尾野G               |
| グラウンドゴルフ | 4月18日(金)                   | 町民G                    |
| サッカー     | 4月19日(土)・20日(日)            | スポーツの森・大津(球技場・競技場・多目的) |
| バレーボール   | 4月20日(日)                   | 町民体育館・大津小体育館           |
| ソフトテニス   | 4月26日(土)・27日(日)<br>5月3日(祝) | 町民・翔陽高・大津北中<br>テニスコート  |
| 空手道      | 4月27日(日)                   | 大津北中体育館                |
| 少林寺拳法    | 4月27日(日)                   | 町民体育館                  |
| ゲートボール   | 4月28日(月)                   | 町民G<br>ゲートボール場         |
| 剣道       | 4月29日(祝)                   | 町民体育館                  |
| 弓道       | 4月29日(祝)                   | スポーツの森・大津<br>(弓道場)     |
| バスケットボール | 5月3日(祝)・4日(日)              | 大津高体育館                 |
| ソフトボール   | 5月11日(日)                   | 町民G                    |
| バドミントン   | 5月11日(日)                   | 町民体育館                  |

○問い合わせ 生涯学習課 生涯スポーツ係 ☎(293)8088

## 横綱不知火光右衛門

### 子ども相撲大会

参加者募集

第11代横綱不知火光右衛門は、今から136年前の江戸時代の終わりに活躍した、大津町下町出身の横綱です。この横綱にちなみ「子ども相撲大会」を今年も開催します。

力自慢の小学生は、青空の下で心地よい汗を流してみませんか！

○日時 4月20日(日)9:00~

○場所 昭和園

○内容 小学生(4年生以上)  
3人1組の団体戦と個人戦

○申込期限 4月11日(金)

○申し込み 各小学校を通してお申し込みください。

○問い合わせ 生涯学習課 ☎(293)2180





## 高年齢者職業相談室が閉鎖

菊池市に設置してあった「高年齢者職業相談室」は平成15年3月末に閉鎖されました。4月以降は職業安定所でご相談ください。

○問い合わせ

菊池公共職業安定所  
☎0968(24)8609

## ぼしゅじゅ

### 平成15年度 広報りポーター募集

町では、行政への親しみや理解を深めてもらうため、住民の視点から広報活動に参加する「広報りポーター」を募集します。

○募集人数 2人

○主な内容 任期は来年3月までの1年間。期間中に自分の興味のあるテーマでリポートを作成(広報紙に掲載予定)、広報「おおづ」に対する意見・提言をしてもらいます。

○応募資格 満20歳以上で町内にお住まいの人。

○応募方法 住所、氏名、年齢、電話番号、応募理由とリポートしたいテーマなどを簡単に書いたものを提出してください。

○応募期限 5月1日(木)

○申し込み・問い合わせ

役場企画財政課 企画広報係  
☎(293)3118

## 町営住宅補充 入居者募集

○募集する団地 あけぼの団地  
○申込資格 大津町に住所または勤務先などがある人で、町営住宅の入居基準を満たす人。

○申込期間 4月15日(火)～30日(水)

○申し込み・問い合わせ  
役場都市計画課 建築住宅係

☎(293)4011

## 手話奉仕員養成講座 受講者募集

○対象 手話奉仕員・通訳者になり社会福祉活動をする人

○開催日時 4月23日～7月30日(毎週水曜日) 午後7時～9時

○場所 合志町ヴィーブル

○費用 2,000円程度

○定員 40人(定員に達した場合締め切ることがあります)

○申込方法 初日、会場にて受付

○問い合わせ

(財)熊本県ろう者福祉協会  
☎(383)5587  
FAX(384)5937

## 平成15年度 国家公務員採用試験

I種・II種・III種、国税専門官、労働基準監督官、法務教官の採用試験が行われます。

○問い合わせ 人事院九州事務局

☎092(431)7733

## 狂犬病予防集合注射



狂犬病予防集合注射を、次の日程で実施します。都合により今回注射できない場合は、最寄りの動物病院でも受けられます。

犬の登録・狂犬病予防集合注射日程表

| 日時       | 時間          | 場所                  |
|----------|-------------|---------------------|
| 4月21日(月) | 9:00~10:00  | 杉水地区公民館分館           |
|          | 10:30~11:30 | つつじ台地域学習センター        |
|          | 13:30~14:30 | 瀬田地区生活改善センター        |
| 4月22日(火) | 9:00~10:00  | 錦野地区農業研修センター        |
|          | 10:30~11:30 | 岩坂公民館               |
|          | 13:30~14:30 | 陣内地区公民館分館           |
| 4月23日(水) | 9:00~10:00  | 旧真城小学校前             |
|          | 10:30~11:30 | 上中・御願所地区コミュニティーセンター |
|          | 13:30~14:30 | 新地区農事集会所            |
| 4月24日(木) | 9:00~10:00  | 宮本地区農業研修センター        |
|          | 10:30~11:30 | 高尾野公民館前             |
|          | 13:30~14:30 | 新地区農事集会所            |
| 4月26日(土) | 8:00~9:00   | 大津東区コミュニティーセンター     |
|          | 9:30~11:30  | 役場南側駐車場             |
| 4月27日(日) | 8:00~9:00   | 町生涯学習センター北側駐車場      |
|          | 9:30~11:30  | 役場南側駐車場             |

- 犬の登録と狂犬病予防注射は、生後91日以上すべての犬に法律で義務付けられています。
- 料金は、1頭につき次のとおりです。  
登録料 3,000円(新規のみ) 注射済票代 500円  
注射料 2,500円  
・最寄りの動物病院などで受けた場合は、注射済証で登録してください。

- 犬の放し飼いはやめましょう。散歩のときも放してはいけません。
- 散歩時などの犬のフン、飼い主の責任で処分しましょう。
- 飼えない子犬を産ませないように、避妊・去勢手術をしましょう。町の畜犬避妊および去勢手術補助金をご利用ください。

■問い合わせ  
役場環境保健課 環境保全係 ☎(293)3114

4月13日(日)は、熊本県議会議員一般選挙の投票日です。

## 有権者 あなたが主役の 投票日

4月13日(日)は、任期満了による熊本県議会議員一般選挙の投票日です。私たちの代表を決める大切な選挙です。棄権することなく、必ず投票に行きましょう。

- 投票日時 4月13日(日) 午前7時～午後8時
- 投票場所 定められた投票場所 \*入場券に記載されています。

当日、仕事、冠婚葬祭、レジャー、病気などやむを得ない事情のため投票できない人は、不在者投票ができます。

- 期間・時間 4月4日(金)～12日(土) 午前8時30分～午後8時
- 場所 大津町役場 住民相談室
- 問い合わせ 大津町選挙管理委員会(役場総務課内)☎(293)3111

## ひとづくりまちづくり海外派遣事業

# アメリカ



男の子も  
女の子も  
参加しよう

町では、若者の人材育成を目的に実施する姉妹都市ヘイスティングズ市へのホームステイプログラムの参加者を募集します。

### ■派遣先

アメリカ合衆国ネブラスカ州ヘイスティングズ市(姉妹都市)。

■派遣期間 7月20日(日)から  
7月31日(木)まで(予定)

### ■募集人数

- ①中学生・高校生12人程度
- ②(中高生参加者を引率する)地域青年リーダー1人
- ③(中高生参加者を引率する)通訳者1人

### ■経費・援助金

経費は27万円程度の予定。助成金は経費の2分の1以内を予算の範囲内で町が助成します。(通訳者は、町規定の旅費相当額を助成)

### ■参加資格

- ①大津町内に在住していること。
- ②これまでに、このホームステイプログラムに参加したことがない人。ただし、地域青年リーダーと通訳者はこの限りではない。
- ③通訳者と地域青年リーダーは、中高生を積極的に引率し、帰国後も町の国際交流活動などに積極的に参加できること。
- ④同じ世帯からの複数の応募はできない。

### ■参加者の決定

町の選考委員会が、応募者の中から作文審査、面接により参加者を決定します。

### ■事前学習会

参加決定者は、5月中旬から出発前まで、毎週土曜日に行われる事前学習会に必ず出席する義務があります。

### ■申し込み方法

- ①申込書②同意書③作文(参加希望の理由などを原稿用紙2枚程度)

■応募期限 4月25日(金)

## 感動の夏を海外で

# 参加者募集

申し込み・問い合わせ

役場商工観光課 観光係  
☎(293)3115

## 姉妹都市交流事業

# ブラジル

ブラジルで  
本場のコテ茶を  
のみながら  
交流しよう



町では、姉妹都市ブラジル・サレゾポリス市とピエダーデ市との交流を深め、国際的な視野をもった地域リーダーを育成することを目的に、両市への派遣研修生を次のとおり募集します。

### ■派遣先

ブラジル連邦共和国サンパウロ州サレゾポリス市およびピエダーデ市(ともに姉妹都市)

■派遣期間 6月から7月の2週間程度

■募集人数 2人

### ■活動内容

産業・文化・スポーツなどの交流事業

### ■経費

往復航空費などの旅費は町が予算の範囲内で負担し、派遣先での滞在費(私的経費を除く)はサレゾポリス市などが負担します。

### ■募集対象者

平成15年4月1日現在で満20歳以上40歳くらいまでの人で、大津町に1年以上居住し、なお引き続き居住しようとする人

### ■選考方法

町の選考委員会が、応募者の中から面接などを実施し、決定します。

### ■申し込み方法

- ①申込書②同意書③作文(参加希望の理由などを原稿用紙2枚程度)④世帯納税証明書

■応募期限 4月25日(金)



ピエダーデ市

中国・韓国の青年と  
国際交流しませんか

中国・韓国の青年と九州青年との友情の輪を広げる九州合同国際交流事業「ヤングネットワーク・ウイング九州2003」の団員を募集します。

- 派遣先 中国・韓国
- 研修期間 8月16日(土)～24日(日)
- 募集条件 班長(30代) 男女各1人・団員(20代) 28人
- 負担金 73,000円 (班長は免除)
- 募集期間 4月1日(火)～5月12日(月)
- 問い合わせ 県民生活総室 青少年係  
☎(383) 1111

県少年「友好の翼」・  
「友好の船」団員募集

県内の小中学生を沖縄県に派遣する「友好の翼」「友好の船」の団員を募集します。

- 対象 小学5・6年生、中学生
- 研修期間 (友好の翼) 7月20日(日)～24日(木) 4泊5日 (友好の船) 8月1日(金)～8月7日(木) 6泊7日
- 負担金 45,000円
- 募集期間 4月14日(月)～5月9日(金)
- 応募・問い合わせ 役場学校教育課 学校教育係  
☎(293) 3349

国民健康保険  
Q&A

はり・きゅう施術に  
補助があると聞いたのですが？

大津町国民健康保険の加入者の人で町指定の施術所を利用する場合、町発行の鍼灸券を持参すれば、一回につき、千円の補助が受けられます。

鍼灸券は印かん・保険証を持参のうえ、役場環境保健課国保医療係の窓口で受領してください。一回につき10枚まで発行し、一世帯あたり年間最高60枚までです。

○町指定施術所

- ・荒井鍼灸院(大津) ☎(293)9322
- ・今村整骨院(引水) ☎(293)9917
- ・岩尾鍼灸治療院(岩坂) ☎(293)3444
- ・山崎鍼灸院(室) ☎(294)1315
- ・吉良鍼灸マッサージュ院(大津) ☎(294)8545
- ・ほっと治療院(室) ☎(294)9140

●問い合わせ

役場環境保健課 国保医療係  
☎(293)3114

移動図書館車  
「みらい号」がやってくる

○問い合わせ おおづ図書館 ☎(294)8011

| 月日       | 配本所(駐車場所)           | 時間          |
|----------|---------------------|-------------|
| 4月3日(木)  | JA菊池大津南支所前広場        | 10:00~10:20 |
|          | 大津カントリーエレベーター利用組合前  | 10:35~10:50 |
|          | 瀬田駅前                | 13:45~14:00 |
|          | 吹田団地(東)産交バス駐車場近く    | 14:20~14:50 |
| 4月10日(木) | 吹田団地(西)コミュニティーセンター前 | 15:00~15:20 |
|          | 老人ホームすぎなみ園          | 10:00~10:45 |
|          | 美咲野中央公園             | 11:00~11:30 |
|          | 上中公民館               | 13:30~13:50 |
| 4月15日(火) | 大津地区公民館分館           | 10:00~10:30 |
|          | あけほの団地東第1集会所(4棟前)   | 10:45~11:15 |
|          | あけほの団地西第2集会所(14棟前)  | 11:20~11:40 |
|          | つつじ台地域学習センター        | 14:00~14:20 |
| 4月17日(木) | 桜丘・千福食堂前            | 14:30~15:00 |
|          | JA菊池大津南支所前広場        | 10:00~10:20 |
|          | 大津カントリーエレベーター利用組合前  | 10:35~10:50 |
|          | 瀬田駅前                | 13:45~14:00 |
| 4月24日(木) | 吹田団地(東)産交バス駐車場近く    | 14:20~14:50 |
|          | 吹田団地(西)コミュニティーセンター前 | 15:00~15:20 |
|          | 老人ホームすぎなみ園          | 10:00~10:45 |
|          | 美咲野中央公園             | 11:00~11:30 |
| 5月1日(木)  | 上中公民館               | 13:30~13:50 |
|          | 陣内幼稚園               | 14:30~15:00 |
|          | 大津地区公民館分館           | 10:00~10:30 |
|          | あけほの団地東第1集会所(4棟前)   | 10:45~11:15 |
| 5月1日(木)  | あけほの団地西第2集会所(14棟前)  | 11:20~11:40 |
|          | つつじ台地域学習センター        | 14:00~14:20 |
|          | 桜丘・千福食堂前            | 14:30~15:00 |

介護保険  
Q&A

4月に受け取った年金から、2月と同額の介護保険料が天引きされているのはなぜですか？

介護保険料は所得段階別に設定されるため、所得が確定する6月に決定します。そのため、前年度から年金天引きされている人は、次のような方法で保険料を支払うこととなります。

①4月・6月・8月の年金天引き分  
2月に年金から天引きされた額と同額の介護保険料が年金から天引きされます。(これを「仮徴収」といいます)

②10月・12月・2月の年金天引き分

6月の保険料額の確定をうけて、仮徴収分の調整をします。「確定介護保険料から仮徴収合計分を差し引いた額」が3回に分けて、年金から天引きされます。

※平成15年度介護保険料については、5月号に掲載予定です。

●問い合わせ

役場福祉課 介護保険係  
☎(293)3113



# 子育て支援センター

4月のプログラム

| 期日    | 時間             | プログラム                 | 問い合わせ                                           |
|-------|----------------|-----------------------|-------------------------------------------------|
| 3(木)  | 10:00          | 初めてのぐっこ遊び             | 大津町子育て支援センター「すこやか」<br>(老人福祉センター内)<br>☎(294)9511 |
| 8(火)  | 12:00          | お名前教えてね               |                                                 |
| 8(火)  | 14:00<br>15:30 | 友だち作ろう<br>(0歳児対象)     |                                                 |
| 15(火) | 10:00          | 自然との触れ合い<br>(親水公園)    |                                                 |
| 22(火) | 12:00          | 昭和園でお花見<br>(現地集合・解散)  | 南部子育て支援センター<br>(白川保育園内)<br>☎(293)2194           |
| 3(木)  |                | 園庭・園内開放               |                                                 |
| 10(木) | 10:00          | 園庭・園内開放               |                                                 |
| 17(木) | 12:00          | ゲーム遊び                 |                                                 |
| 24(木) |                | 4月生まれのお誕生会            | 北部子育て支援センター<br>(杉水保育園内)<br>☎(293)8156           |
| 9(水)  |                | 元気に遊ぼう<br>(要)タオル・着替え  |                                                 |
| 16(水) | 10:00<br>12:00 | こいのぼりを作ろう!<br>(要)女竹   |                                                 |
| 23(水) |                | テクノロジーパークへお出かけ (要)おやつ |                                                 |
| 18(金) | 10:00          | 開講式                   | 人権啓発福祉センター<br>「はとぼっぼクラブ」<br>☎(292)9777          |
| 25(金) | 11:30          | 友だち作ろう                |                                                 |

●遊びに来るときは、事前にご連絡ください。

# 道の駅 大津

## 4月のイベント

☎(294)1600

### ☆手作り工芸端午の節句大集合

ガラス・陶器・布製品の鯉や兜が大集合します!

4月1日(火)~  
30日(水)

### ☆古布と久留米餅でつくった 婦人服と小物フェア

4月1日(火)~  
24日(木)

### ☆百道発信 古布調エプロンフェア

4月25日(金)~  
30日(水)



## ♥ 日曜在宅医 4月 ♥

|     | 医療機関                            | 所在地        | 電話番号                     |
|-----|---------------------------------|------------|--------------------------|
| 6日  | 福田医院(耳・内・泌)                     | 大津町        | 293-2771                 |
|     | 熊本リハビリテーション病院(整・リハ・循・内)         | 菊陽町        | 232-3111                 |
|     | はやし歯科医院                         | 大津町        | 294-0555                 |
| 13日 | 野沢内科医院(内・循・消・小)                 | 大津町        | 293-8000                 |
|     | 菊陽台病院(整・内・消・リハ)                 | 菊陽町        | 232-1191                 |
|     | 増永歯科医院                          | 菊池市        | 0968-25-2285             |
| 20日 | 柴田医院(外・皮・肛)                     | 大津町        | 293-2050                 |
|     | 武蔵しもむら医院(内・小・アレルギー)<br>たかはし歯科医院 | 菊陽町<br>泗水町 | 339-7561<br>0968-38-5199 |
| 27日 | 竹田津医院(内・小)                      | 大津町        | 293-2521                 |
|     | 宮原内科皮フ科医院(内・皮)                  | 菊陽町        | 232-8383                 |
|     | 今村歯科医院                          | 西台志町       | 345-2264                 |
| 29日 | 菊池郡市医師会立病院(内)                   | 菊池市        | 0968-25-2191             |

■医療機関の都合により変更になることがあります。最新情報(歯科医を除く)は菊池郡市医師会テレホンサービス(☎0968-25-3300)で確認ください。

|                           |                      |                                                   |                       |                       |                      |                       |    |
|---------------------------|----------------------|---------------------------------------------------|-----------------------|-----------------------|----------------------|-----------------------|----|
| 井加小光藤高清塚岩田児辻見東岩菊赤嶋栗松平春村出生 | 芹久山永本野の本脇下中玉玉尾岡元麻里元子 | 峯迅斗琉翔夏音心佑幸琴竜大拓玲千知一勇里敢望悠菜健吾人斗翔音心佑佑子大夢夢佳波邑輝人子太加希美吾瞳 | 太雅惠英賢将建康竜勇竜敏隆大成達信圭大秀浩 | 一治郎明一文晴也气也和幸作朗也晴一剛介昭二 | 陣大室大引吹引室室大室室岩大室杉陣大秀浩 | 内林室室林水田水室室津室室坂津室水内室吹室 | 住所 |
|---------------------------|----------------------|---------------------------------------------------|-----------------------|-----------------------|----------------------|-----------------------|----|

おめでとう  
ございます

|      |       |      |      |      |     |     |      |      |      |       |      |       |      |     |       |      |      |       |       |       |       |      |     |       |
|------|-------|------|------|------|-----|-----|------|------|------|-------|------|-------|------|-----|-------|------|------|-------|-------|-------|-------|------|-----|-------|
| 江藤三郎 | 佐々木達夫 | 吉良一タ | 栗木タメ | 上野スエ | 吉岡洋 | 杉野保 | 松岡礼喜 | 西本幸奈 | 栗原幸子 | 中栗ミドリ | 芹川森男 | 西村茂次郎 | 佐藤玉子 | 岡田彬 | 守田フミエ | 古庄熊雄 | 関シナエ | 大津山錦子 | 宇野フジノ | 岩下ハツ子 | 宇野喜代登 | 菊地正武 | 中村募 | 死亡者氏名 |
| 86歳  | 79歳   | 74歳  | 101歳 | 79歳  | 62歳 | 82歳 | 93歳  | 0歳   | 58歳  | 88歳   | 81歳  | 78歳   | 76歳  | 69歳 | 81歳   | 85歳  | 86歳  | 90歳   | 88歳   | 80歳   | 92歳   | 69歳  | 84歳 | 満年齢   |
| 岩坂   | 大津    | 真木   | 錦野   | 大津   | 陣内  | 陣内  | 陣内   | 大津   | 矢護川  | 錦野    | 森    | 矢護川   | 町    | 大津  | 室     | 平川   | 吹田   | 大津    | 平川    | 灰塚    | 大津    | 室    | 室   | 住所    |

おくやみ  
申し上げます

2月10日~3月9日届出分  
(敬称略)

4月 5月

# まちのカレンダー

中公民館  
中央公民館  
ホール  
町文化ホール  
町民体育館  
町民グラウンド  
町民交流施設  
老人福祉センター  
運動公園  
オクス広場

**おおづ図書館**  
○休館日  
毎週月曜日  
○開館時間  
9:40～  
18:00  
※水曜は20時まで

|              |            |            |                                              |            |
|--------------|------------|------------|----------------------------------------------|------------|
| <b>4</b> 1 火 | <b>2</b> 水 | <b>3</b> 木 | <b>4</b> 金                                   | <b>5</b> 土 |
|              |            |            | <b>県議会議員選挙不在者投票</b><br>(4日～12日)8:30～20:00・役場 |            |

|            |                         |                                                                           |                                                          |              |                                                   |             |
|------------|-------------------------|---------------------------------------------------------------------------|----------------------------------------------------------|--------------|---------------------------------------------------|-------------|
| <b>6</b> 日 | <b>7</b> 月              | <b>8</b> 火                                                                | <b>9</b> 水                                               | <b>10</b> 木  | <b>11</b> 金                                       | <b>12</b> 土 |
|            | 住民課窓口証明<br>業務延長 19:00まで | 小中学校始業式<br>大津北小学校<br>開校式<br>1歳6カ月児健診<br>H13年9月生・<br>13:15～13:45 <b>福祉</b> | 小中学校入学式<br>6～7カ月児健診<br>H14年9月生・<br>13:30～14:30 <b>福祉</b> | 町立幼稚園<br>入園式 | お誕生月児育児<br>相談 <b>福祉</b><br>H14年4月生・<br>9:30～10:30 |             |
| 図書館休館日     |                         |                                                                           |                                                          |              |                                                   |             |

|                 |                                              |             |                                             |             |                                             |                         |
|-----------------|----------------------------------------------|-------------|---------------------------------------------|-------------|---------------------------------------------|-------------------------|
| <b>13</b> 日     | <b>14</b> 月                                  | <b>15</b> 火 | <b>16</b> 水                                 | <b>17</b> 木 | <b>18</b> 金                                 | <b>19</b> 土             |
| 熊本県議会議員<br>一般選挙 | 大津町教育の日<br>住民課窓口証明<br>業務延長 19:00まで<br>図書館休館日 |             | ポリオ生ワクチン<br>投与(北部)<br>14:00～14:30 <b>町体</b> |             | ポリオ生ワクチン<br>投与(南部)<br>14:00～14:30 <b>町体</b> | 大津つつじ祭<br>前夜祭 <b>町体</b> |

|             |                                   |                                            |                                                    |                                    |             |             |
|-------------|-----------------------------------|--------------------------------------------|----------------------------------------------------|------------------------------------|-------------|-------------|
| <b>20</b> 日 | <b>21</b> 月                       | <b>22</b> 火                                | <b>23</b> 水                                        | <b>24</b> 木                        | <b>25</b> 金 | <b>26</b> 土 |
| 大津つつじ祭      | 住民課窓口証明<br>業務延長 19:00まで<br>図書館休館日 | 3歳児健診<br>H12年2月生・<br>13:15～13:45 <b>福祉</b> | 3～4カ月児<br>健診 <b>福祉</b><br>H14年12月生・<br>13:30～14:30 | マタニティー<br>セミナー <b>福祉</b><br>10:00～ |             |             |

|                                |                                   |             |             |              |            |            |
|--------------------------------|-----------------------------------|-------------|-------------|--------------|------------|------------|
| <b>27</b> 日                    | <b>28</b> 月                       | <b>29</b> 火 | <b>30</b> 水 | <b>5</b> 1 木 | <b>2</b> 金 | <b>3</b> 土 |
| 消防団<br>辞令交付式<br>8:30 <b>町体</b> | 住民課窓口証明<br>業務延長 19:00まで<br>図書館休館日 | みどりの日       |             |              |            | 憲法記念日      |

|            |            |            |            |            |            |             |
|------------|------------|------------|------------|------------|------------|-------------|
| <b>4</b> 日 | <b>5</b> 月 | <b>6</b> 火 | <b>7</b> 水 | <b>8</b> 木 | <b>9</b> 金 | <b>10</b> 土 |
|            | こどもの日      |            |            |            |            |             |

ある日、職員同士で「だれもが使いやすい施設はどんなものか」という話題になりました。▼「最近では、どんどん新しい器具や設備が出ている」でも、ちよつと人が手を貸したり、声をかけたりすれば、わざわざ新しいものを買わなくてもいい」など議論白熱。▼そんななか、一人が「ショッピングセンターで、障害者用駐車スペースに元氣そうなが車をとめ店へ走っていった。それを見た子どもが「あの人は元氣そうなの」と言ったので、「見ただけではわからないよ」と答えたが、設備はあっても本当に必要な人が使えるのだろうか。▼やさしい町、使いやすい設備、どれも主役は人。人の心が一番の問題だと、みんなで納得しました。

## 4月の納付

● 軽自動車税

愛

の献立

# 「カレーライス」

(3月5日の給食献立)

子どもたちに大人気のカレーライスです。給食では調理時間に限りがあるので煮込野菜(タマネギ、ニンジンをよく炒めたもの)を少量使用しますが、家庭ではタマネギを別鍋でよく炒めて加えるとよいでしょう。カレールウを数種類使うなど、かくし味もお好みで工夫してみてください。

学校給食センター



## 材 料(4人分)

|         |      |            |       |
|---------|------|------------|-------|
| 米       | 380g | カレールウ      | 80g   |
| 麦       | 40g  | (4種類を合わせて) |       |
| 牛肉      | 120g | 粉チーズ       | 12g   |
| ジャガイモ   | 180g | ウスターソース    | 小さじ1  |
| タマネギ    | 250g | 塩          | 少々    |
| ニンジン    | 80g  | 水          | 600cc |
| グリーンピース | 20g  | 油          | 少々    |

## 栄養価(1人当たり)

|        |         |
|--------|---------|
| エネルギー  | 655Kcal |
| タンパク質  | 16.6g   |
| 脂質     | 16.2g   |
| カルシウム  | 74mg    |
| 鉄      | 1.8mg   |
| ビタミンA  | 943IU   |
| ビタミンB1 | 0.27mg  |
| ビタミンB2 | 0.17mg  |
| ビタミンC  | 12mg    |
| 塩分量    | 2.3g    |

## 作り方

(所要時間40分)

- ①牛肉、ジャガイモ、ニンジンは一口大に切る。
- ②タマネギはスライスして、よく炒めておく。
- ③鍋に油を熱して牛肉を炒め、②を加えてさらに炒める。
- ④ジャガイモ、ニンジンを加えたら水を加え、アクをとりながら煮る。
- ⑤野菜が煮えたらカレールウを入れ、焦げないようによく混ぜながら煮る。
- ⑥グリーンピース、粉チーズ、ウスターソースを加え、味をみて塩を加える。
- ⑦ごはん⑤をかける。



今月の表紙

3月22日、上町地区の窪田阿蘇神社から上陣内地区まで、10年に1度の「神幸行列」が練り歩き、見物客を楽しませていました。500余年の歴史を持つこの行事は一時中断されていましたが、昭和57年地域の人たちの力で復活しました。  
(関連記事20ページ)



「岩戸の里」へ花を届ける生徒たち

## 「花・緑・笑顔」

菊阿中学校では、環境美化委員会の生徒を中心に、学校が花でいっぱいになるよう、パンジーやペチュニアなどさまざまな花を育てています。玄関や花壇には四季を通して花が絶えません。たくさんの方が来校者をいつも迎え入れてくれます。

また、お世話になっている地域の皆さんに、年2回、育てた花を届けています。瀬田・錦野郵便局や白川幼稚園・保育園、岩戸の里に手分けしてみんなで持っていきます。花を見た多くの人から、笑顔で「ありがとう」「きれいに咲いているね」と温かい言葉をかけてもらい、生徒たちはとても喜んでいきます。

同校ではこれからも育てた花で地域の皆さんに喜んでもらえるよう、この活動を続けていきます。

生徒が花の世話をしている様子をよく見かけます。大切に育てた花をいただき感謝しています。



推薦者  
瀬田郵便局の  
上田志津子局長⑥と  
小西晴巳さん

菊阿中学校の  
いち押し

## 2月末の人口の動き

|    |              |
|----|--------------|
| 人口 | 28,730人(+48) |
| 男  | 13,943人(+17) |
| 女  | 14,787人(+31) |
| 世帯 | 9,846戸(+22)  |
| 出生 | 19人          |
| 死亡 | 21人          |
| 転入 | 130人         |
| 転出 | 80人          |

( )は前月比

## 平成15年4月号

発行・編集

大津町  
熊本県菊池郡大津町大字大津  
1233番地 〒869-1292

☎ 096(293)3111

FAX 096(293)4836

ホームページ <http://www.town.ozu.kumamoto.jp/>

印刷

坂本印刷所

PRINTED WITH  
SOY INK  
この印刷物は大豆油  
インキを使用しています

R100  
この広報誌は再生紙100%  
を使用しています