

おおづ

広報

2003

1

- 新年のごあいさつ... ②③
- 市町村合併... ④⑤
- 未来はおまかせで賞・
子どもの入賞作品紹介... ⑥⑦
- 大津町長選挙..... ⑨

あけまして
2003年
おめでとう



公民館の講座で
ヒツジ模様のランプの
カサを作りました。
(作り方は16ページ)



あらた
はじめて
新しき年の始の初春の
今日降る雪のいや重け吉事

おどろしの
大伴家持

かぶとむし公園に桜咲く

かぶとむし公園に桜が咲きました（12月13日撮影）。ヒマラヤザクラという種類で、晩秋・冬に咲く桜です。大気汚染のもとになっている二酸化炭素（CO₂）や窒素化合物などの吸収量がソメイヨシノの3～8倍といわれ、その浄化能力が注目されています。また、大伴家持の歌は「新春の雪が降り積もるように、めでたい事もいよいよ積み重なれよ」という希望が込められたものです（『万葉集』から）。



開かれた議会 をめざして

大津町議会議長 田代 國廣

長年、検討を重ね施設や運営などについても議論を続けてきた図書館が、いよいよ2月末には落成の予定です。さらに総合体育館も本年中には、スポーツの森・大津にその姿を現すこととなります。文化・生涯学習、町民総スポーツの重要拠点が一

図書館と総合体育館の 建設進む

平成15年の輝かしい新年を迎え、議会を代表して謹んで年頭のご祝詞を申し上げます。
また、平素から議会に対しまして温かいご支援とご協力を賜り、心からの感謝とお礼を申し上げます。

市町村合併問題については、住民発議がいくつも出されているように、町民の皆さまの関心も高くなっています。また、合併特例法の期限も平成17年3月末までと迫ってきています。
合併の組み合わせやさまざまな課題等を十分に協議し、皆さまとともに町と議会が慎重かつ真剣に取り組むことが重要だと考えています。
議論を重ね10年・20年後、合

市町村合併は 充分な協議が大切

気に整います。
多数の町民の皆さまのご利用を大いに期待しております。

併して良かったと言えるような自治体をめざして、努力を重ねて参る所存です。
開かれた議会をめざして
議会では、本会議の模様を役場ロビーでテレビ放映するなど、ありのままの姿を皆さまに見ていただくようにしています。ぜひ、議場やロビーに傍聴にお越しいただき、真剣かつ活発な開かれた議会の論議をご覧いただきたいと思っております。重要な議案や生活に直結した予算等の案件について本年も迫熱した議論を重ねて参ります。
今後とも議員一同、町発展のため、未来のため全力を傾注し

町議会議員

- | | |
|-------|-------|
| 月尾純一朗 | 宇野 光廣 |
| 坂本 典光 | 安永美智男 |
| 藤森昭二朗 | 藤坂 重美 |
| 大田黒英生 | 荒木 俊彦 |
| 石原 大成 | 米村 秋夫 |
| 手嶋 靖隆 | 岩下 誠 |
| 志賀 博 | 松永 勉 |
| 永田 和彦 | 津田 桂伸 |
| 松永 幸久 | 吉田 國幹 |
| | 志賀 敏男 |



みどり輝く ほっとタウン大津 の完成に向けて

大津町長 荒木 時彌

新年あけましておめでとうございます。本年が皆さまにとりまして、健康で希望に満ちたよき年でありますようお願い申し上げます。また、旧年中は町政に対する温かいご協力を頂きました事に、心から感謝申し上げます。
さて、国において、行財政の大幅な構造改革に伴う各種事業の縮小や、地方分権の推進、市町村合併の促進、景気対策等の重要課題の克服等に取り組んでいることは周知のところですが、
現下の状況等を踏まえ、町が行財政においても、時代に沿った簡素で効率的な運営を行い「人の和、自然にやさしい町づくり」を推進し、「みどり輝くほっと

タウン大津」の完成へ向けて、町民の皆さまが安心して暮らせる町づくりをめざし努力していく所存です。
現在、大津町関係で住民発議による町村の組み合わせが4件あります。それについて先般、町民アンケート調査を行い、結果ができました。そこで、町民の皆さまの民意を尊重し、実現できよう進めます。ただ、相手のあることでありますので、柔軟な対応も必要であると思っています。
生活環境整備につきましては、

生活環境の整備

公共下水道、農業集落排水事業等で快適な環境整備を進めています。また昨年、ISO14001を取得しました。今後は、町全体に啓発活動を広げていきます。
社会資本の整備
施設整備につきましては、「図書館建設」「総合体育館の建設」と大きな事業が現在も進行中です。図書館は2月末に開館予定です。農工商それぞれの活性化も大きな町政の柱であり、きめの細かい行政支援の必要性を感じています。
やさしい町づくり
やさしい町づくりの根幹は「人

づくり」という原点に戻り、「差別のない、人権にやさしい町」を町民の皆さまとともに構築していかなければなりません。また開かれた行政を推進していくために、情報の公開、IT(情報技術)化の推進を更に充実させていきます。
終わりになりましたが、大津町振興総合計画に添った町政の推進に、本年も町民の皆さまのご理解とご協力をお願い申し上げます。

- | | |
|-----|-------|
| 助 役 | 谷本日出男 |
| 収入役 | 大村 勲 |
| 教育長 | 武田 征伍 |



12月4日、アンケート調査集計の様子

市町村合併

「市町村合併アンケート調査」の集計結果をお知らせします。また、住民発議も相次いでいます。どんな発議が出ていて、今後どのような動きになるのが、あわせてお知らせします。

1. アンケート調査

12月4日、オークスプラザで「市町村合併アンケート調査」の集計を行いました。そのうち「希望枠組みの集計結果」は下記のとおりです。今回のアンケート調査結果による住民の皆さんのご意見を参考に、今後の対応を行います。

2. 住民発議による今後の動き

大津町では、8月に合併協議が白紙となりました。その後、住民から次のような住民発議が提出されています。

- ①「大津町・菊陽町・合志町・西合志町」の4町(10月25日)
 - ②「大津町・旭志村」の2町(12月4日)
 - ③「大津町・西原村」の2町(平成15年1月上旬予定)
- このうち①の4町は、それぞれその町長が「議会に付議する」と回答(12月4日)。合

これまでの経過

広報10月号で9月25日までの経過をお知らせしたので、今回はそれ以降12月20日までを掲載します。

年月日	大津町の動向
平成14年9月27日	大津町民が、「大津町・旭志村」合併協議会設置を求める住民発議の手続きを申請。
10月25日	大津町民が、「大津町・菊陽町・合志町・西合志町」合併協議会設置を求める本申請を行う。
10月30日	大津町長が、菊陽町長・合志町長・西合志町長に対し、合併協議会設置案を議会に付議するかどうか意見照会を行う。
11月7日	大津町民が、「大津町・西原村」合併協議会設置を求める住民発議の手続きを申請。
11月15日	20歳以上(11月1日現在)を対象に、合併に関するアンケート調査を行う(締切11月30日)。
11月25日	旭志村長が、「旭志村・大津町」合併協議会設置案を議会に付議するかどうか大津町長に意見照会を行う。
12月4日	大津町民が、「大津町・旭志村」の合併協議会設置を求める本申請を行う。
12月4日	菊陽町長、合志町長、西合志町長が「大津町・菊陽町・合志町・西合志町」合併協議会設置案を議会に付議すると大津町長に回答。
12月4日	11月に行った住民アンケートの集計作業を行う。
12月5日	大津町長が、旭志村長に対し、「大津町・旭志村」合併協議会設置案を議会に付議するかどうか意見照会を行う。

市町村合併アンケート調査「合併希望の枠組み」集計結果

- 調査期間：11月15日～30日
- 調査対象：20歳以上の町内在住者21,604人
- 回答総数：9,088人
- 回収率：42.1%
- 有効回答数：8,825枚(97.1%)

合併希望の枠組み	枚数(枚)	割合(%)
「大津町・菊陽町・合志町・西合志町」の4町合併	2,641	29.9
「大津町・西原村」の2町村合併	1,412	16.0
「大津町・西原村・旭志村」の3町村合併	1,356	15.4
大津町単独(合併しない)	1,356	15.4
「大津町・菊陽町・合志町・西合志町・泗水町」の5町合併	604	6.8
「大津町・旭志村」の2町村合併	295	3.3
わからない	1,161	13.2

市町村合併



12月4日、「菊池南部4町の合併協議会設置案を議会に付議する」と大津町長に回答する3町の町長。(写真左から)大住清昭・西合志町長、荒木時彌・大津町長、富永清次・菊陽町長、秋吉不二雄・合志町長



①10月25日、「大津町・菊陽町・合志町・西合志町」合併協議会設置を求める住民発議の本申請



③12月16日、「大津町・西原村」合併協議会設置を求めるグループが、大津町選挙管理委員会に署名簿を提出



②12月4日、「大津町・旭志村」合併協議会設置を求める住民発議の本申請

町内だけでなく、近隣町村においても住民発議が相次ぐ

- 西原村
- 「西原村・大津町」2町村
- 旭志村
- 「旭志村・大津町」2町村
- 菊陽町・合志町・西合志町・酒水町・大津町」5町
- 大津町・合志町
- 酒水町・合志町

現在、近隣町村において、大津町が関係する住民発議は次のとおりです。

3 近隣町村の動向

併特別法により、2月4日まで法定協議会設置をどうするか議会で決議しなければなりません。

②と③は、それぞれの町村長から「議会に付議するかどうか」の回答(90日以内)がそろえば、①と同じように60日以内に議会に付議されます。

なか、12月20日現在、大津町の合併ははまだ白紙の状態です。

しかし、住民発議による「法定協議会設置をどうするか」という議会の決議を、早いもので2月4日までにしなければなりません。そうすると、1〜2月中にある程度の町の行方は見えてくるでしょう。

今後、住民の皆さんには、随時報告していきます。

○問い合わせ

役場総務課 行政係

☎(293) 3111

多年にわたる功績に

■大津町自治功労者表彰

12月13日、「平成14年度大津町自治功労者表彰式」が、12月大津町定例議会の冒頭で行われました。

○社会に対する善良な行爲により町民から感謝と信頼を受けた者

豊岡 博子

(男女共同参画社会への推進)

齋藤 學

(障害者福祉への貢献)

○一般職員として20年以上

経験

高本ますみ 小西 覚

坂本 雅美 松岡 和代

市原 紀幸 坂田 敬介

斉藤 由美

※消防関係の表彰は「出初め式」で行います。

被表彰者は次のとおりです。

(敬称略)

○職員に準ずる者で10年以

上勤務

矢野 次雄

江藤 恒喜

坂本ルイ子

堀内 研一

上田 康弘

大塚鷹之介

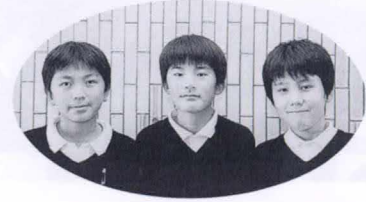
古庄 寿治

大村 誠毅



おめでとうございます

熊本県良賞



「ペットボトルを使った粉じん連続調査」
大津小6年 (写真左から)石田悠希さん・
嶋田陽介さん・林拓磨さん

「自宅近くとミルクロード交差点の2
カ所の道路で、空気中の粉じん(石など
が砕けて粉になったもの)がどれだけ
あるか調査しました。粉じんの量は、自
宅近くはほとんどなかったのですが、
ミルクロードで休日に調査したものが
多かったです。車の交通量が多いほど、
粉じんも多くなるようです」

熊日ジュニア科学賞



「草花の水の吸い上げと導管調べ」
大津小5年 山下万里奈さん

「草花がどのようにして水を
吸い上げ、その水がどこを通
って、どこへ行くのかを調べ
ました。実験では、いつも見て
いる花瓶より水を多く吸い上
げたので、びっくりしました」

熊日ジュニア科学賞



「かぶと虫が幼虫になったよ」
大津小2年 山下修平さん

「前の年飼っていたかぶと虫
が卵を産んでいたのので、その
卵が幼虫・さなぎ・成虫にな
るまでを観察しました。かぶ
と虫の成長がうれしかった
です。また、来年もパート2
をやります」

未来は
おまかせで
賞

明日を担う子どもたち。
その豊かな感性・発想には驚くばかりです。
さまざまなコンクールで入賞した
子どもたちの作品を紹介します。

熊本県科学研究物展

熊日ジュニア科学賞

「いなさく探検隊」 室小5年 18人

「種もみから育てた稲の成長を調べました。バケツ・大
きな水槽・発泡スチロールの3種類の器に、田んぼ・花
だん・砂場の砂の3種類の土を入れ観察しました。砂でも
稲が育ったのでびっくりしました。一番成長が良かった
のは、大きな水槽に田んぼの土を入れたものでした」



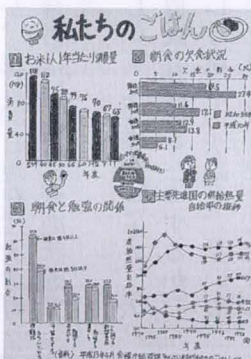
熊本県統計グラフ
コンクール

入選
「私たちのごはん」



大津南小5年 合志唯さん

「お米の1人当たりの消費量や朝
食の欠食状況、朝食と勉強の関係
などのグラフを作りました。グラフ
を作っていて楽しかったです。
お米の大切さが分かりました」



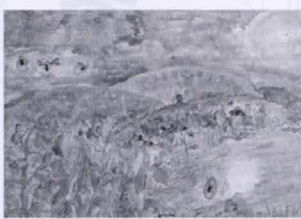
子どもたちが知恵
を出し、努力してき
たことが認められて
大変うれしく思っ
ています。

倉原 久義 校長

学校賞 室小学校

入選

西日本読書感想画コンクール



「ホテルとテントウムシの夜」
室小5年 大野泰智さん

「『とべないホテル』を読んで、ホテルとテントウムシが一
緒に楽しく飛んでいるところを描きました」

入選



「つるの仲間たち」
室小5年 岩崎真衣さん

「『百羽のつる』という本を読んで、子どものつるがついてい
けずに落ちていくところを描きました」

入選

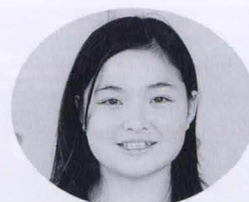
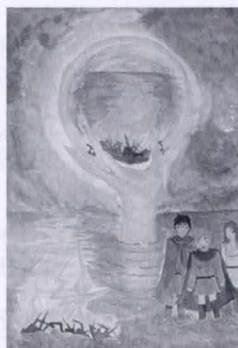
熊本県小学生読書感想画コンクール



「ふるさとの海」
大津東小3年 近藤未来さん

「『ジュゴンのくる海』を読んで、ジュゴンと男の子が一緒
に泳いでいるところを描きました」

入選



「ローワンと伝説の水晶」
大津東小6年 中野志織さん

「敵の船を魔法で雷を落として沈
めたところと、それを見ている人
たちを描きました」

熊本県発明工夫展



◀ 熊本県賞「持ち運びフチ水道」
室小6年 三池美保さん(写真左)・松岡寿乃さん
「身近にあるペットボトルと、空気圧を利用して
います。水道のない公園で泥団子を作るときに、
“持ち運びできる水道があったら”と考えました」



エジソンミュージアム賞▶
「においとろスーパー灰皿」
大津東小4年 野田直希さん
「お父さんがタバコを吸うので、
においがなんとなくならない
かと、お茶ガラに脱臭効果
があると聞き、空き缶を利用し
て灰皿を作りました」



▼ 発明協会支部長賞
「らくちんふっくん運動機」
大津東小4年 宮前美咲さん
「いつもお母さんが腹筋運
動をするときには、わた
しが足を持っています。
わたしが足を持たなく
ても、お母さん
が1人で腹筋運
動できるように
にしました」



▲ 熊本県優賞「ごきぶりバイバイ」
大津東小4年 宮本ひかりさん
「ゴキブリがきらいなので、スプレーす
るときに逃げないように、ペットボ
トルを利用しました」

熊本県優賞▶
「ミニミニかるがる
手すり君」
大津東小4年
上田千紘さん

「足のひざの悪いお
じいちゃんが段差
などを昇り降りし
やすいように考え
ました」



もりかわ小一ねんいわむらさき



書道の部
大津町長賞
護川小1年 岩村美咲さん

税の作品「ノーノー」



「お母さんの仕事」
大津南小5年 江藤祐紀さん
「看護師のお母さんと仕事や
夢について話したことを作
文にしました。わたしは、将来、
美容師になるのが夢です。あ
きらめずに頑張れば、夢は実
現すると思っています。みん
なも、将来の夢をめざして頑
張ってください」

入選

「はたらくこと」
作文・エッセイ「ノーノー」



「亀の世話をしている私」
大津東小6年 近藤紗希さん
「亀にエサをやっている時の
楽しい気持ちを描きました」
※近藤さんの作品は、上位大会出品
のため残念ながら紹介できません
でした。

入選

熊本県小中学校絵画展

「納税で

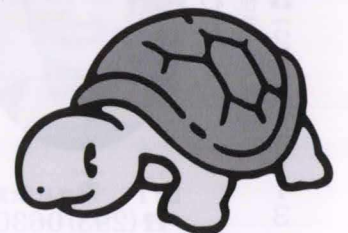
支える生活

豊かな心」

標語



標語の部
菊池地区納税貯蓄組合連合会会長賞
大津北中3年 木村優太郎さん



若きホープは 若草児童学園のリーダー



戸高 純一さん (大津)

出場部門

知的障害者少年男子

種目と成績

800m第5位、1500m第2位

抱負

1500mには、県新記録を出しての出場でした。でも、全国レベルは高く、わずかの差で涙のみでした。自分の記録への挑戦とともに、今度こそは金メダルを取りたいです。

11月9日から3日間、高知県で開催された「第2回全国障害者スポーツ大会」に、さわやかな一陣の風が吹き抜けました。そして、本町から県代表として出場した3人の額には、汗が輝いていました。

車いすマラソンの チャレンジャー



村上 孝昭さん (杉水)

出場部門

肢体不自由者男子2部

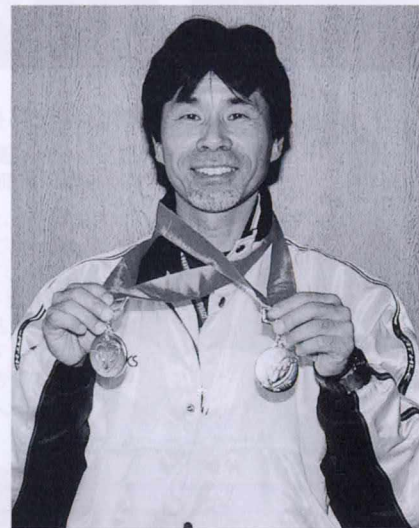
種目と成績

100m優勝、5000m第3位

抱負

別府、大分車いすマラソン大会の興奮と感動が忘れられなくて、毎年出場しています。今後も体力と記録に挑戦しながら、スポーツを通じて「達成する充実感を伝えていきたい」と思っています。

過去の大会でもメダルを 獲得しているスポーツマン



平山 健二さん (大津)

出場部門

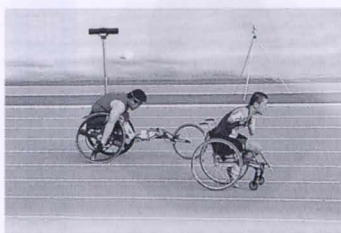
聴覚障害者等男子2部

種目と成績

100m優勝、走り幅跳び優勝

抱負

仕事の合間に練習に励み、努力した結果、良い記録が出せました。大会参加者の方々と交流ができたことで、さらに交流の輪を広げていきたいと思っています。



※平成15年度開催の「熊本県障害者スポーツ大会」の申し込みは、役場福祉課へ2月末までに。

身体に障害のある人の
悩みや不安

ご相談ください

町には、熊本県の委嘱を受けた「身体障害者相談員」が二人おり、身体に障害のある人の悩みや不安などの相談に応じています。

身近な場所での相談を心がけている相談員のお二人は、外出することが困難な場合、自宅訪問も行っているそうです。

ちょっとしたことでも、話すだけで気持ちが落ち着いたり、活力がわいてきたりするものです。

お気軽にご相談ください。

○ 毎月の相談日

日時 第1月曜日

午後1時～午後4時

○ 相談員
場所 老人福祉センター



やました みゆき
山下 幸さん(大津)
☎(293) 0630

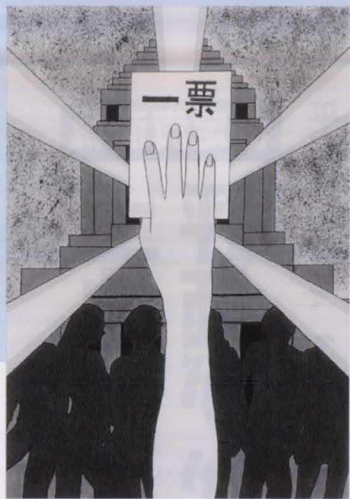


さいとう まなぶ
齋藤 学さん(大津)
☎(293) 2301

○ 問い合わせ

役場福祉課 福祉係

☎(293) 3113



大津町長選挙

投票日は

2月9日 (日)

県明るい選挙啓発作品コンクール入賞
立山 忍さん(大津高2年)の作品

1/20 大津町長選挙 立候補予定者説明会

2月9日に執行される大津町長選挙の立候補手続きと選挙運動についての説明会を、次のとおり開催します。立候補予定者または推薦者はご出席ください。

○日 時 1月20日(月)午後1時30分から

○場 所 大津町役場 4階 大会議室

※会場の都合上、1人の立候補予定者につき3人以内でお願いします。

町内の投票所

投票区	投票所	行政区
1	内牧地区集会所	内牧
2	錦野地区農業研修センター	外牧・錦野
3	岩坂公民館	岩坂
4	瀬田地区生活改善センター	瀬田・大林
5	森公民館	鳥子川・吹田・森
6	大津南小学校体育館	上陣内・中陣内・下陣内・ 鍛冶・町・下町・中島・灰塚
7	大津町中央公民館	1区・3区・4区・11区・ 引水・引水東
8	町民交流施設(オークスプラザ) 1階ロビー	2区・5区・6区・7区・8区・ 9区・10区・美咲野
9	大津町役場	12区・13区・14区・ 15区の一部・新
10	大津保育園	15区・16区・あけほの区・ 本田独身寮
11	高尾野公民館	高尾野・新小屋
12	平川小学校体育館	下猿渡・御所原・多々良・ 馬場・宮本・仮宿・米山
13	真城小学校体育館	古城・真木
14	矢護川小学校体育館	御願所・上中・下中・ 片俣・護東
15	護川小学校体育館	上猿渡・小林・今村・ 杉下・杉上・上の原
16	人権啓発福祉センター	源場・つつじ台・桜丘
17	大津東区 コミュニティーセンター	大津東

2/4 選挙期日の告示日 (立候補届出日)

○日時 2月4日(火) 午前8時30分～午後5時

○場所 大津町役場4階 大会議室

2/9 大津町長選挙 投票日

任期満了による大津町長選挙が次の
とおり行われます。

わたしたちの代表を決める大切な選挙です。棄権することなく、必ず投票に行きましょう。

○投票日 2月9日(日)

○投票時間 午前7時～午後8時



2/4 ~8 夜8時までできるんだって 不在者投票。

仕事、冠婚葬祭、レジャー、病気などやむを得ない事情のため2月9日の投票日に定められた投票所で投票できない人は、不在者投票ができます。

○期 間 2月4日(火)～2月8日(土)

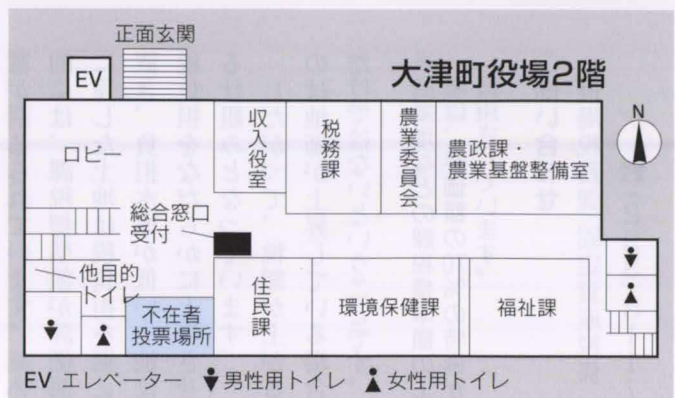
○時 間 午前8時30分～午後8時

○場 所 大津町役場

※不在者投票をするまでに入場整理券が届いていればご持参ください。入場整理券がなくても、投票できます。

○問い合わせ 大津町選挙管理委員会 (役場総務課内)

☎(293)3111



固定資産税

土地・家屋の 評価がかわります

平成15年度は、3年に1度の固定資産の評価見直しの年です。今回から評価方法に、新たな「路線価方式」が導入されます。

平成15年度は 評価見直しの年

固定資産税は、毎年1月1日現在、土地・家屋・償却資産を所有している人に、その固定資産の価格「適正な時価」

(評価額)をもとに算出し、課税されます。

土地や家屋については、原則として3年ごとに「評価替え」を行い、3年間は据え置かれます。「評価替え」は、

3年間の資産価格の変動に対応し、評価額を適正で均衡のとれた価格に見直すものです。平成15年度は、この「評価替え」の年に当たります。

3年間の資産価値の変動を価格に反映させます。



評価方法に

「路線価方式」を一部導入
より公平で精度の高い評価ができるように、今度の評価替えでは、一部の地域(大津都市計画用途地域)と隣接地域)に「路線価方式」を導入します。

路線価とは、市街地などで道路につけられた価格のことです。具体的には、路線に接する標準的な宅地1㎡当たりの価格をいいます。

宅地の評価額を出すときに、この路線価を基にして、それぞれの宅地の状況(奥行き・間口・形状)に応じた計算をしたものを「路線価方式」といいます。
※「路線価方式」の適用地域だけでなく、従来の評価方法を適用している地域にも、「路線価方式」の評価基準にあわせて見直しを行います。

土地の評価(地価)は下がっているのに、税金が上がる場合もあるの？

宅地の評価は、地価公示価格の7割をめどに均衡化・適正化を図っています。また、評価額に対する課税標準額の割合(負担水準)についても、

家屋などを解体したら届け出を

あなたが所有している家屋を、解体(一部解体も含む)した場合は、届け出をしてください。(滅失登記がされているものは除きます)

解体してそのまま届け出がないと、余分な固定資産税が課税される場合があります。

また、未登記の家屋を売買した場合も、届け出がないと把握できないこともあります。ぜひご連絡ください。

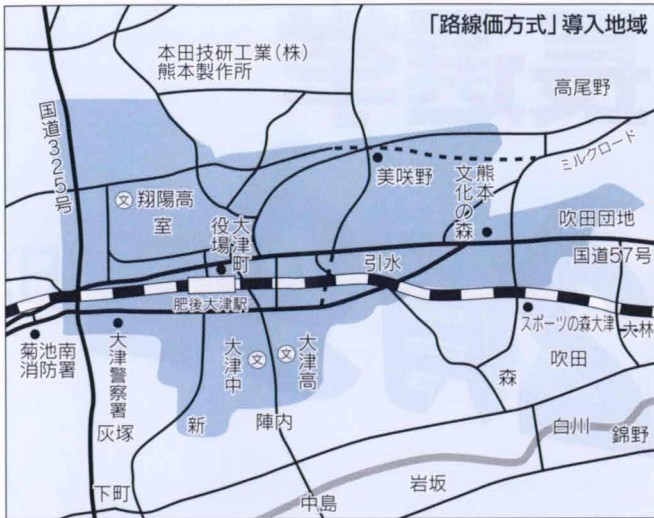
均衡化を図る税負担の調整措置が講じられています。具体的には、課税標準額が評価額に達した土地は税負担を据え置き、負担水準が低い土地は税負担をなだらかに上昇させる仕組みとなっています。したがって、税額が上がるのは地価が上昇している場合だけではないということです。

※商業地などの課税標準額の上限は、評価額の70%の特例が適用されています。

お問い合わせ

役場税務課 固定資産税係

☎(293)3117



家屋に対する課税... 固定資産評価基準に基づき、再建築価格を基準に評価します。

●新築家屋の評価

$$\text{評価額} = \text{再建築価格} \times \text{経年減点補正率}$$

再建築価格...

評価の対象となった家屋と同じものを、評価の時点においてその場所に新築するものとした場合に必要とされる建築費です。

経年減点補正率...

家屋の建築後の年数の経過によって生ずる損耗の状況による減価などをあらわしたものです。

●新築家屋以外の家屋(在来分家屋)の評価

評価額は、新築家屋の評価と同様に求めますが、その評価額が前年度の評価額を超える場合は、通常、前年度の評価額に据え置かれます。

(なお、増改築または損壊などがある家屋については、これらを考慮して再評価されます)

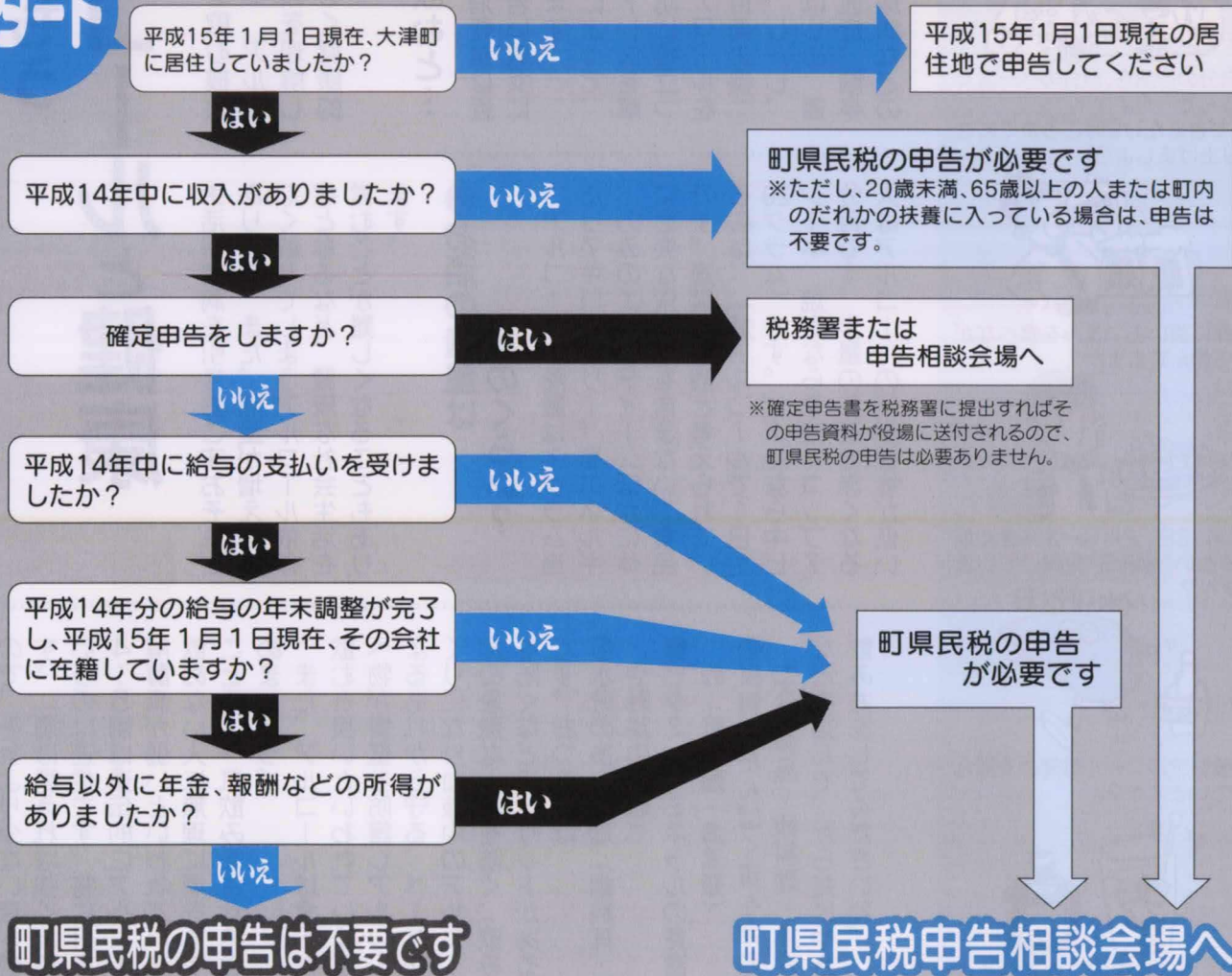


町県民税の 申告の準備はお早めに!

そろそろ町県民税の申告の時期がやってきます。
申告が必要かどうか調べてみましょう!

■町県民税とは、前年の所得(収入から必要経費などを差し引いた金額)に対して課税される、
県や町に納める税金です。納められた税金は、地域に役立つように使われます。

スタート



町県民税申告相談会場へ

申告のための書類の整理は早めにしましょう!

農業、営業、不動産所得などの申告には、必ず収支(収入金額と必要経費)を取りまとめたくて、その金額が確認できる書類(領収証など)が必要となります。

なお、収支内訳書の記入がない場合、申告に時間がかかったり、申告ができないことがありますので、申告に行く前に書類の準備をしておいてください。

確定申告が必要な人

- ★給与の年収が2,000万円を超える人
- ★給与所得や退職所得以外の所得金額が20万円を超える人
- ★給与を2カ所以上からもらっている人
- ★マイホームを住宅ローンなどで購入したとき
- ★多額の医療費を支払ったとき など

○申告期間 平成15年2月17日(月)～3月17日(月)(土・日を除く)

○申告相談会場 町中央公民館 大会議室

○問い合わせ 役場税務課 住民税係 ☎(293)3117

おわびと訂正

「生涯学習情報誌No.5-1」でお知らせした申告の記事に誤りがありました。正しい申告期限は3月17日(月)です。おわびして訂正します。

上手に飲もう

アルコールと健康

年末・年始でお酒を飲む機会が増えていませんか？ アルコールのいい面・悪い面を理解し上手につきあい、楽しく健康的に飲みたいものですね。

●アルコールを飲むと…

日本人のアルコール消費量は近年横ばい状況ですが、若い男女に飲酒習慣が広がっています。

適量をたしなむことによつて、緊張を和らげたり、ストレスを解消したり、動脈硬化予防に役立つHDL(善玉)コレステロールを増やしたりするので、「百薬の長」といわれたりもします。しかし、飲みすぎると脂肪肝をはじめ、通風に代表される高尿酸血症、脳卒中、高血圧、肥満、糖尿病などの

生活習慣病を引き起こすおそれがあります。また、酒量が増え休みなく飲んでしまつアルコール依存症となるなど、健康な社会生活を営むことが難しくなることもあります。

●お酒の適量は

どのくらい？

アルコールの熱量は1グラム当たり7キロカロリー。高エネルギーのみのエンプティー(ほかに体に必要な栄養素を含まない)食品です。適度な飲酒と考えられているのは、「純アルコールで1日約20グラム」です。ビールなら中ビン1本、焼酎なら原液でコップ7分目です。少量の飲酒で赤くなる人はアルコールの代謝機能が低い

ので、それより少ない量が適切です。「酒は鍛えれば強くなる」というのは迷信です。特に日本人の4〜5割は遺伝的にアルコール分解酵素が弱いといわれています。飲めない人に無理に酒をすすめることや、一気飲みをさせるのはやめましょう。

また、アルコールは食べながら飲むと良いといわれています。食べ物で胃壁を防護しアルコールによるあれから守る、ペースがゆっくりになり血液中のアルコール濃度の急激な上昇を防ぐ、飲みすぎを防ぐなどのメリットがあるからです。おつまみは

- 水分の多い料理(鍋料理・豆腐や野菜の料理)
 - ビタミン・ミネラルの豊富なもの(野菜類・海藻類)
 - 良質のたんぱく質を含むもの(大豆製品・卵料理・魚介類)
- などを選んで、からだにやさしい飲み方をしてください。

かぜに かぜにご注意!

かぜは日常生活のちよつとしたスキをついて入り込んできます。かぜをひかないようにするには、普段から体力づくりと健康管理を心がけることが大切です。

かぜ予防のポイント

- 1 手洗いとうがいの励行
- 2 人ごみを避ける
- 3 室内の換気と乾燥に注意する
- 4 マスクを着用する
- 5 十分な栄養と休養をとる
- 6 極端な厚着はさける

帰ったら
すぐ手を洗って
うがいをするのよ

はい



あなたは 飲み上手?

- 1 人と談笑しながら、楽しく飲んでいますか?



- 2 自分の適量を、自分のペースで飲んでいますか?
(できるだけ9時ごろまでにきり上げましょう)



- 3 体に良いおつまみを食べながら飲んでいますか?



- 4 週に2日、アルコールを全く飲まない「休肝日」を設けていますか?

休・肝・日



- 5 強いアルコールは薄めて飲んでいますか?



上の5項目を実行できている人は「飲み上手」といえるでしょう。

2003年の環境問題

僕は、環境こまるといっています。1年のはじめりに当たって、今後の環境問題のことを役場の人に聞きました。

●地球温暖化

地球温暖化の原因は、石炭、石油などの化石エネルギーを燃やしたときに出る二酸化炭素です。20世紀中に地上の平均温度は0.6度上昇しました。1990年から2100年までの間で1.4度～5.8度も気温が上昇すると予測があります。このまま温暖化が進むと、陸地が海に沈む、食糧が不足する、野生生物が絶滅する、異常気象に襲われる、といった現象が起きると言われています。

●森林の減少

今、世界では、25メートルプールおおよそ4つ分の森林が1秒ごと

あけておめで
とうございます！
今年もいっしょに
環境について考
えていきましょう。



環境こまるくん

に失われています。森林は、二酸化炭素を吸収して酸素をつくる、雨水を貯めて表土の流出を防ぐ、さまざまな動物、植物の生命を守るといった大切な役割があります。1981年から10年間で毎年1,540万ヘクタールの森林が減少しています。これは、日本の面積の3分の1以上に相当します。

●砂漠化

森林の減少に伴って、広がってきたのが砂漠です。砂漠化の原因は、干ばつなどの自然の力もありますが、森林を伐採したり、土地を酷使したせいでもあります。砂漠化により作物が育たなくなったり、砂嵐が多くの人を苦しめています。

●ごみの大量排出

日本で、1999年度に家庭やオフィスから出たごみの量は、一般廃棄物が5,145万トン、産業廃棄物が4億トンです。そして、結局、リサイクルも償却もされず最終処分場に運ばれたごみが6,000万トンです。狭い日本では、最終処分できる場所が不足します。

大津町では、平成14年4月から11月までに可燃ごみ約3,0187トン、不燃ごみ約1622トン、資源ごみ約490トン収集しました。これは、去年の同じ時期と比べると、可燃ごみは約135トン増えて、資源ごみは約40トン減っています。ごみの総量自体は67トン増えています。可燃ごみが大きく増えて、資源ごみが減っています。可燃ごみの中に、多くの資源物が含まれていたのではないのでしょうか。去年まで可燃ごみとして回収していた白色トレイは、今年度から資源ごみになっています。ごみの分別が複雑化していますがご協力お願いします。

日本は、1992年に開催された「地球サミット」で、1990年度を基準として2012年までに二酸化炭素排出量を6%削減するという約束をしています。これを達成するためには、技術革新や、クリーンエネルギーの開発などではとても間に合いません。皆さん一人ひとりの努力と我慢が必要です。

僕は、役場の人の話を聞いて、2003年はもっと環境のことを考えて行動しようと思いました。

電気式生ごみ処理機には補助があります

町では、平成14年度から「電気式生ごみ処理機」の補助を行っています。購入金額の2分の1の補助で、上限が2万円です。購入先の領収書などが必要になります。詳しくはお問い合わせください。

家庭で簡単にリサイクルできるよ



11月のリサイクル

ジャスコ大津店のリサイクルは次のとおりでした。

牛乳パック	272キロ
アルミ缶	103キロ
食品トレイ	88キロ

ボランティアは大津・陣内地区婦人会の合志マサ子さん、岩下鷹子さんでした。おつかれさまでした。

大津町教育委員会・

教育委員に聞く

今回は、教育委員・岩元きよみさん（室）に話を聞きました。

「人権を考えるみんなのつどいに参加して、どう思いましたか？」

高校生2人の体験に基づく意見発表は、思いが伝わってきました。

また、丘乃れいさんの講演では、「被差別部落の人とふれあう中で人間としての付き合いが始まり、お互いに認め合うことで、人権を尊重した町づくりが始まった」というお話を聞くことができました。

現地に学ぶことは、大切ですね。

最後にスタッフの方たちが、手話をしながら歌われている姿も良かったですね。

「教育委員として思うことがありますか？」

夫から、「世の中のこと

を知って欲しい」と勧められて、教育委員になりました。町内にも困難な問題を抱えている子どもが増えていきますね。



「環境（地域・家庭・学校の連携）が子どもを育む」ことが基本だと思えます。

学校でもその子にあった取り組みをしています。家庭といかに関わっていくかが問題になってきています。

わたしたち大人にとって子どもを育てることは大切

な役割です。家庭の状況をj知ることや、地域のつながりの中で、子どもたちを育てていかなければならないと思えます。

「環境（地域・家庭・学校の連携）が子どもを育む」、このことを基本に、教育委員としての役割を果たしていきたいと思えます。

「学校での同和教育の取り組みはどうですか？」

教育委員として、学校訪問をします。各学校によって取り組みは違いますが、先生たちの同和教育に対する理解が深まり、子どもたちに正しい同和教育が進められています。

大津町教育委員 岩元きよみさん

地域の教育論が問われている現在、子どもが一人として最大限に尊重されるために、わたしたち地域の大人の役割はますます重要になってきています。

○役場人権教育啓発課

☎(293) 5981

みんなの国民年金

42

20歳がスタート！国民年金

国民年金は国が行っている制度で、日本に住んでいる20歳から60歳になるまでの人はすべて加入しなければなりません。20歳を迎えた皆さんで、厚生年金、共済年金に加入していない人は、国民年金に加入する義務があります。国民年金は生涯にわたりわたしたちの生活を保障します。

その理由は、現役世代が納める保険料が、今の高齢世代の生活を支え、現役世代が高齢になったときには、次の世代の納める保険料が生活を支えてくれるという世代間扶養の仕組みだからです。国民年金の加入者は3種類。さてあなたは？

役場住民課 住民係
☎(293)3112

あなたは国民年金の第1号被保険者です

20歳以上60歳未満の自営業、自由業、学生など



○国民年金保険料は定額保険料1か月13,300円を納付書か口座振替で納めます。
○役場住民課窓口で加入手続きをします。
※保険料を納めることが困難な場合は「免除制度」をご利用ください。申請が必要ですので、詳しくは問い合わせてください。

あなたは国民年金の第2号被保険者です

厚生年金や共済組合に加入している会社員・公務員など



○国民年金保険料は厚生年金保険料、共済組合掛金に含まれるので、自分で納める必要はありません。
勤務先が加入手続きをします。

あなたは国民年金の第3号被保険者です

20歳以上60歳未満の厚生年金や共済組合の加入者に扶養されている妻(夫)



○国民年金保険料は、自分で納める必要はありません。配偶者の加入している制度全体が負担します。
配偶者の勤務先が加入手続きをします。

The Word on the Street vol.5

「カナダの正月」

わたしと家族にとっての正月は、友だちと一緒に毎年変わらない過ごし方をしていて、我が家の習慣となっています。正月は1年のうち最も寒い時期で雪がたくさん降り、マイナス20度以下の日がほとんどです。こういって寒そうに聞こえますが、セントラルヒーティングが各家庭にあるので家の中はとても暖かいです。元日の夕方は家族が集まり、たっぷりの油で揚げたいろんな野菜とシーフードの夕食を楽しみます。その後わたしと妹は友だちと一緒にパーティへ出かけ、夜まで大いに楽しめます。翌日の朝、友だちみんなで田舎にあるログハウスに集まります。そのログハウスの造りや壁にかけてある北極熊の毛皮はカナダの昔ながら



田舎のログハウスで友だちとつるぐスコットさん(後列右から2番目)

の日々を思い出させてくれます。そこでたくさんのご馳走を食べたり、クロスカントリーやスキー、乗馬、スノーモービル、ホッケーなどをして過ごします。その夜わたしたちは最も有名なイギリスの新年の歌「Old Lang Syne」(遠い昔)をみんなで歌い一日を締めくくります。(英語指導助手: デイビッド・スコット)

*セントラルヒーティング=1カ所の機械から建物の各部に蒸気や熱気を送る暖房装置
*The Word On The Street=街角などで偶然出会い話すこと、立ち話

Let's Learn English

“How do you and your family celebrate the New Year?”

「あなたとあなたの家族はどうやって新年を祝いますか？」

“We meet at our friends log house in the country and go skiing ,play hockey, eat lots of food ,and sing songs together.”

「わたしたちは田舎にある友だちのログハウスで会って、スキーに行ったりホッケーをしたりたくさんのおべ物を食べたり一緒に歌を歌ったりします。」

いつもいっしょに

9

役場総務課 男女共同参画推進係

☎(03)3111

「ジェンダー」とは？

「ジェンダー」(gender)とは、文化的・社会的につくられる性差のことです。生物学的な性差を「セックス」(sex) というのと区別して使われます。

人間は生まれたときに、「男」「女」という性別を持っています。体のつくりが違うことからくるもので、この生物学的な性差(性別)が「セックス」です。

成長するに従って、周囲の人たちから、男だったら「男らしい行動」を、女だったら「女らしい行動」を期待・要求されます。「女(男)らしい行動」も、国によって違いがあるかもしれません。このように文化的・社会的につくられた性差(性別)を表す言葉として、「ジェンダー」が使われています。例えば、子どもを産むという行為は女性にしかできません。これはセックスの違いによるものです。

しかし「家事は女性がするもの」という考え方は、ジェンダーによるものです。家事は女性だけがするものではなく、家族みんなで話し合い、助け合って行えばよいのですから。

「女はこうあるべき」「男はこうあるべき」と決めつけずに、その人の持ち味・個性を生かせる社会でありたいですね。

みんながそれぞれ 自分らしく



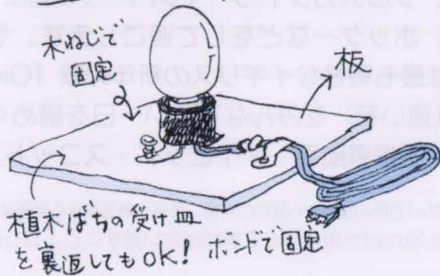
新年、明けましておめでとうございます。
 今年の干支にちなんだ「ヒツジ模様のランプのカサ」(表紙)、
 作り方を中村里美さん(室)に紹介してもらいました。
 皆さんも、正月休みに作ってみてはいかがでしょうか。

いきなり 読書

だん

手作りスタンドを作ってみませんか？

1 電気スタンドキット は Homeセンター
DIYショップで

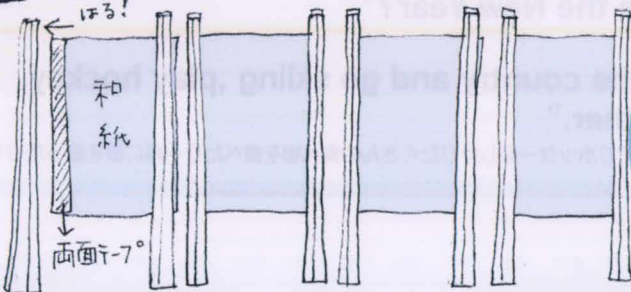


2 和紙(ハガキ大に切ったもの)
障子紙でもOK 4枚



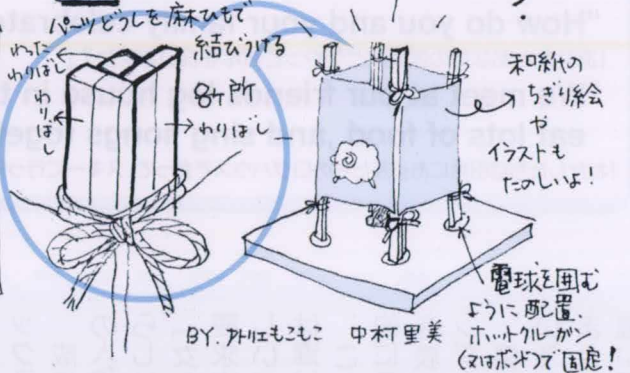
- 用意するもの
- ① 電気スタンドキット
 - ② 和紙 ハガキ大4枚
 - ③ わりばし 10膳分
 - ④ 麻ひも 15cm x 8本
- 他に
両面テープ
ホットグルーガン(又はボンド)
など

3 わりばし 8膳分とわたわりばし 4本



両面テープで和紙を割りばしにはりつけて 4つのパーツ完成

4 麻ひも



DIY. 外はもっこ 中村里美

広報文芸

俳句

大津俳句会

寒雷やことりともせぬ母の寝間
 風よりも山気のごぼす冬紅葉
 虚子句碑へ一枝捧げん濃き紅葉
 一筋の藁のかたち霜を置く
 荒神の渡りし風の音と聞く
 紅葉冷今日は齢をいとほしみ
 観楓に用意されたる空の青
 柿落葉いろに染まりし石畳
 一点を見詰めたまゝの菊人形
 背戸を吹く風のうなりも冬に入る
 余枝ひとつ大切ににして冬に入る
 紅葉山駆け抜け来たる汽車に乗る
 一列に空に径あり鳥渡る
 草風つけて野武士のごと駆ける
 短日やその日の内に書く返事
 初雪のうっすら染めて阿蘇五岳
 旅に出る明日は芭蕉の句なりけり

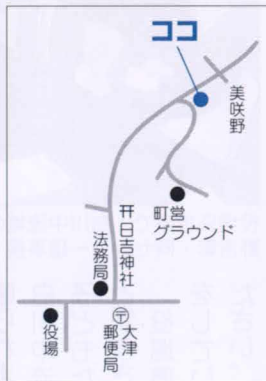
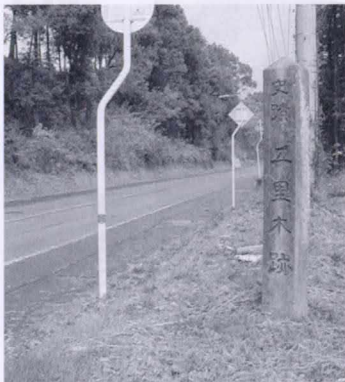
つのはな句会

ガラスのように病むらし 母に雪
 傘寿へと紡ぐ命や冬至粥
 冬の夜のセロテープで貼る運・不運
 髭を切る冬サツパリと髪を切る
 夢追いて来し齢なり篋りんどう
 椿落つ一歩ふみ出す時に落つ
 冬の日の真ん中オムレツ焼いている
 秋蚕を上げ君は指先より睡る
 熟睡の村々瘦せて冬銀河
 菊の香は浄土の香り旅の果て
 塀の外見たたくて揺れて小菊の乱
 老婦人片手かざして小春の街

- | | |
|--------|--------|
| 星永 文夫 | 佐藤 艸魚 |
| 鶴田 淑子 | 井岸真一郎 |
| 矢嶋 道子 | 家入 元子 |
| 吉田 正代 | 市原 初女 |
| 麻生 ムツ | 江藤 みち |
| 岩本 慶子 | 大田黒照子 |
| 上杉 波 | 大田黒美代子 |
| 大田黒加朱子 | 大塚喜久子 |
| 木庭 杏子 | 坂本 セキ |
| 後藤 大典 | 高見ヒサ子 |
| 志賀 孝子 | 竹澤 則夫 |
| 田代 玲子 | 西本 明子 |
| | 原田 順子 |
| | 久島 茂信 |
| | 武藤 規子 |
| | 吉野みつ代 |
| | 渡邊佳代子 |

広報クイズ ここどこ？

熊本文化の森の
食事券(2人)と、
とれたて市場の
商品券(5人)が
当たる！



問題 熊本城を起点とする豊後街道の最初の宿場町・大津町には、五里木、六里木、七里木跡があります。さて、ここは何里木跡でしょうか？

8691292
大津町役場
広報クイズ係
住所・氏名・年齢
電話番号
希望のプレゼント

- 応募締切 1月20日(月) 必着
- 当選者の発表・答えは2月号に掲載します。

答えと当選者

- 答 え 猿渡六地藏

(とれたて市場の商品券)

- 小田 智恵さん(大津)
- 南 陸奥子さん(室)
- 高村 周作さん(平川)
- 田畑 良人さん(外牧)
- 境田 千枝さん(室)

○里木跡
広報に対するご意見や
ご希望をお書きくだ
さい。イラストマンガ
も大歓迎です。

*イラストやご意見については、広報紙に掲載することがあります。

あつまれ 大津っ子

募集

企画財政課 ☎(293)3118まで
お申し込みください。



「いつもポカポカ
お日様のようなやさしい
女の子でいてね」
隆穂パパ

上田 里穂ちゃん
(1歳・平川)

「元気ですくすく
育つてください！」
大二郎パパ

合志 美鈴ちゃん
(4カ月・瀬田)



地産地消 ニンジン

町内では11月から1月にかけて、秋冬ニンジンの収穫が行われています。

緑黄色野菜の代表ニンジンには、抗酸化作用のあるカロチンがかなり多く含まれています。カロチンの中でも特に多いのが、活性酸素による害を防ぎ、体内でビタミンAに変わるβ-カロチンです。購入の際には、全体的に色が濃く、肌がなめらかでつやがあるものを選ぶのがポイントです。また保存は、空気に触れると水分を失いやすいので、まずラップに包み、冷蔵庫で保管すると良いでしょう。寒い季節、大津産ニンジンを使った熱いスープやシチューはいかがですか？

短歌

大津短歌会

世の憂さもはたしがらみも皆忘れ庭に草取るひとときの閑
米納 三雄
パソコンもメールも知らぬ老我の頼むは一つ家
田上 文子
内の電話

「ありがと」と言いつつ姉は花束を柩に眠る義
兄の辺に置く
豊岡ミツル
雨音を聞きて静けき一人居に突如とどろく夜の
福島 富美
雷

吊橋の上の恐怖にすくみつつ谿の紅葉に見とれ
渡辺小夜子
ておりぬ
冬ざれの野を弱々と飛び行きし鴉一羽が脳裏を
山内 春子
去らず

万年青短歌会

拉致されし二十四年の苦を秘めて還りし人等の
心は如何に
渡辺タツヨ
うつむきて咲ける小さき茶の花を通勤の足止め
塚本 俊子
て見ており
白秋の詩魂漂う柳川の川を巡りて歴史を辿る
水島 隆

ドライブの帰途の車に夕日さし眼にまばゆくて
しばたたき行く
永田 祐穂
追悼の吟詠会で師の作の「阿蘇山」吟じ宗家を
徳ぶ
合志フミヨ

沢浴いの日溜りにひそと咲きている野菊一輪汚
れなき花
三池ツヨ子

中島短歌会

木犀の香りに酔ひしか枝うつり心地よく鳴く小
鳥窓ゆ見つ
合志 とえ
病む友より幼き残る手紙来る吾れを叱咤せしあ
の日は夢か
古庄 恵美

白菜の虫は「ごろり。」と落ちるなり虫の保身
の術にてあらむ
矢野 和子
散りしきし銀杏黄葉は踏み難し千年生きる大樹
の前
合志 妙子
門に咲くトランペットの花並び何を奏でるゆら
ゆらゆらと
山内 信子

地下水について学ぼう

■地下水学習ビデオを寄贈



役場応接室で、白川中流域の水田について語る長野吉彰・同センター理事長（写真左）

11月15日、熊本開発研究センター（長野吉彰理事長）から、小学校高学年向けのビデオ「くまもとの水はどこからくるの？」計12本が、町内の小中学校に贈られました。このビデオは、白川中流域の水田の重要性を子どもたちに知ってもらおうと制作されたものです。役場環境保健課で貸し出しをしていますので、ご利用ください。

全国大会出場

■少林寺拳法



(写真左から)坂本光則さん、坂本妙子さん、古庄強介さん、山本武さん

11月24日、大阪市中央体育館で「2002少林寺拳法全国大会」が開催され、本町から出場した選手たちは大健闘しました。出場したのは、組演武の部に山本武さん（大津）、古庄強介さん（高尾野）、組演武夫婦の部に坂本光則さん・妙子さん（大津）です。熊本県大会を勝ち抜き、県代表としての出場でした。

音楽で心がひとつに

■町音楽協会定期演奏会



ステージと客席が一体となって楽しみました

12月1日、「第24回町音楽協会定期演奏会」が、文化ホールで開かれました。今年も、5グループが出演。「大きな古時計」や「地上の星」など流行歌も演奏され、客席からは惜しめない拍手が送られていました。

青少年の非行をストップ

■町更生保護婦人会



出発式の様子

12月13日、非行防止を訴える街頭キャンペーンが町内で行われました。これは、更生保護婦人会が非行の起こりやすい冬休みを前に、毎年行っているものです。

この日は、同婦人会の会員約30人が参加。役場前ロビーでの出発式の後、街頭などで非行防止を訴えました。

また、このほど同会に更生保護法人熊本自営会から、長年の功績に対し、感謝状が贈られました。

生涯学習推進のために貢献

■社会教育委員表彰

11月14日、熊本県社会教育研究大会が開催され、本町の社会教育委員5人が表彰を受けました。委員の皆さんは、長年にわたり、社会教育委員として町の社会教育・生涯学習推進のため、活動を続けてきました。今回の表彰は、その功績が認められたものです。被表彰者

- 江藤 恒喜さん（岩坂）
- 大塚鷹之介さん（大津）
- 坂本ルイ子さん（下町）
- 古庄 寿治さん（平川）
- 松永 幸久さん（杉水）



表彰式の様子

今月の相談

相談	期日	時間	場所	相談員
心配ごと相談	6(月)	13:30 15:30	人権啓発 福祉センター	坂本 哲子
	7(火)	13:00 16:00	老人福祉 センター	田代 湊
	14(火)	〃	〃	矢野 健次
	21(火)	〃	〃	吉田 和信
	28(火)	〃	〃	梅田 ソヨ
児童相談	21(火)	9:00 12:00	〃	梅田 ソヨ
行政相談	16(木)	10:00 12:00	住民相談室	日野恵美子
法律相談	24(金)	〃	〃	弁護士 坂本 秀徳 ★総務課で電話などによる事前の予約が必要です。
身体障害者相談	6(月)	13:00 16:00	老人福祉 センター	山下 幸
軍人等遺族相談	20(月)	〃	〃	藤本 力男
税務相談	10(金)	10:00 15:00	住民相談室	税務協会 所属税理士
年金相談	15(水)	〃	〃	社会保険 相談専門員
教育相談	毎週 月・水・金	9:00 16:00	町民体育館 教育相談室	三島 哲男
園芸相談	19(日)	10:00 11:30	大津地区 公民館分館	高藤 節夫

ありがとうございました

次の皆さんから寄付や施設への訪問がありました。(敬称略)

■若草児童学園

山田晃裕(阿蘇町) 田原俊也(益城町) 村山定義(矢護川)

■老人ホームすぎなみ園

日下部マル子(名古屋市) 石原義信(室) 坂崎スイ子(室) 石原三男(室) 山下道男(室) 大塚勝博(室) 阿部幸久(旭志村) 全本田労働連本地方協議会 松本正幸(真木) 大津東小学校 益田邦弘(町) コスモスやすらぎの会



「からいも交流会」

11月24日、地域の区長さんや子ども会の皆さんと「からいも交流会」を開きました。みんなでベタンクや焼き芋、紙芝居を楽しみました。カライモの由来についての紙芝居には、みんな熱心に聞き入っていました。(老人ホームすぎなみ園)

おしらせ

くらしの伝言板

農業委員選挙人名簿の登録申請を!

- 1、選挙人名簿の登録申請は
○申請期限
1月10日(金)
- 申請先
直接または区運営委員を通じて

て町農業委員会事務局へ(申請書は、12月に区運営委員を通じて配布しています)

2、**選挙人名簿の登録申請ができる人**

①大津町に住所を有する年齢20歳以上(昭和58年4月1日まで生まれた人)で次のいずれかに該当する人

②1000平方メートル(一反)以上の農地につき耕作の業務を営む人(経営主)

③前号の同居の親族または配偶者で、業務に従事する日数が年間おおむね60日以上と農業委員会が認められた人

④1000平方メートル(一反)以上の農地について、耕作の業務を営む農業生産法人の組合員または社員(年間おおむね60日以上耕作の業務に従事していると農業委員会が認め

た人)

3、**農業委員とは**

農業者の代表として農業委員会を組織し、公正な立場で農地の売買や転用の許可をはじめ、農地の紛争の防止、和解の仲介、標準小作料を決めるなど、広く農地にかかわる仕事をしています。

○問い合わせ
町農業委員会事務局
☎(293)3111(内線271)

農業用機械の軽油引取税 免税証の申請を受け付けます

農業用機械に使用する軽油免税手続きを次のとおり行います。

○日時 単独申請 2月4日(火)
共同申請 2月10日(月)
午前9時~午後4時
(正午から午後1時までを除く)

○場所 熊本県菊池総合庁舎

○必要書類 ①機械証明書(市町村税務課交付) ②免税機械の写真(前横後の3枚) ③耕作証明書(農業委員会交付) ④印かん(認印で可) ⑤免税軽油使用者証⑥免税軽油引取り等に係る報告書⑦免税証交付申請書付表1(実績表) ⑧免税証交付申請書付表2(販売店証明) ⑨残った免税証⑩申請者本人を確認する書類(運転免許証など)

※初めて申請する人は①~④および⑩

※免税軽油使用者証の有効期限が平成15年2月28日以前の方は①~⑨

○注意 ※右記以外の人は③~⑨

・初めて申請する場合は、本人で

なければ受け付けできません。

・⑧には販売店の証明印が必要。

○問い合わせ
県菊池地域振興局総務部税務課
☎0968(25) 4111
(内線335)

国の教育ローン

高校や大学、専修学校、各種学校などの入学、在学資金に「国の教育ローン」を利用できます。詳しくは問い合わせください。

○問い合わせ 国民生活金融公庫
☎35316121 または最寄りの金融機関まで

おわびと訂正(12月号)

「エアロビック日本選手権でみごと優勝」の記事に字の誤りがありました。正しくは「大村紗織さん」です。おわびして訂正します。

区画整理地内の 保留地を売ります

町では、土地区画整理事業地内の保留地を売却します。
○処分方法 一般競争入札による
※入札日など詳細は問い合わせください。
○問い合わせ
役場都市計画課 都市計画係
☎(293) 4011

町小口融資制度 補助の交付申請受付

中小企業特別小口資金融資制度の利子の補助を申請する人は、次の手続きが必要です。
○対象 昨年度この制度の申請をした人で、平成14年中に金融機関へ利子の返済を行った人(町税の滞納がない人)
○提出書類など
申請書、請求書、印かん
○申請期限 1月17日(金)
○問い合わせ 役場商工観光課 商工労働係 ☎(293) 3115

住宅金融公庫のローンを返済中の皆さんへ

ローン返済で困っている人については、返済月額を軽減する場合があります。返済中の金融機関が住宅金融公庫に、遠慮なくご相談ください。また第1・第3日曜日には、公庫支店で休日相談会を実施しています。

○問い合わせ 住宅金融公庫南九州支店 ☎(387) 2000

新春卒業予定の 地元高校生の採用を

現在、平成15年3月新規高卒予定者に対する求人が非常に少なく、県内就職内定率は平成14年10月末現在で39.2%しかありません。企業の将来を支え、地域の活力を生み出す地元の優秀な人材を確保する好機です。地元新卒者の採用枠の拡大・応募機会の提供についてご協力ください。
○求人申し込み・問い合わせ
ハローワーク菊池 学卒係
☎0968(24) 8609

ぼしゆう

町営住宅補充 入居者募集

○募集する団地 西鶴団地1戸(特定目的住宅の老人世帯向け住宅)
○申込資格 大津町に住所または勤務先がある人で、町営住宅の入居基準を満たす人
※原則、老人世帯向け住宅なので、一般世帯で申し込みの場合はご相談ください。
○申込期間 1月20日(月)～1月31日(金)
○申し込み・問い合わせ
役場都市計画課 建築住宅係
☎(293) 4011

町立図書館 臨時職員募集

町では、2月末開館予定の図書館臨時職員を募集します。
○職種・募集人数 図書館業務補助 数人
○勤務(予定) 平成15年3月から・土日勤務(午前9時30分～午後6時15分)
○受付期間 1月8日(水)～31日(金) 午前8時30分～午後5時(土・日・祝日を除く)
○申し込み 履歴書を持参のうえ役場総務課人事秘書係へ申し込んでください。
○問い合わせ
役場総務課 人事秘書係
☎(293) 3111(内線311)

もよおし

大津町社会福祉協議会 設立50周年記念事業 地域福祉講演会

熊本県立大学の石橋敏郎・総合管理学部教授が「21世紀は生涯学習とボランティアの時代」をテーマに講演します。入場は無料です。
○日時 1月18日(土) 午後1時30分開演
○場所 文化ホール
○問い合わせ 社会福祉協議会
☎(293) 2027

公共工事等入札結果公表

入札日	工事名	落札金額(円)	落札業者名	入札日	工事名	落札金額(円)	落札業者名
平成14年11月15日	平成14年度 森林公園林内作業場兼便所新築工事	8,572,899	(株)西原建設工業	平成14年12月2日	室污水枝線(3223号)管渠築造工事	5,722,500	恵建設(株)
	平成14年度 森林公園東側駐車場整備工事	4,315,500	翔陽産業(有)		高尾野汚水枝線(5010号)管渠築造工事	11,340,000	(有)大津重機
	平成14年度 森林公園林内歩道工事	9,712,500	恵建設(株)		平成14年度基盤整備促進事業 大津東地区排水路改修工事	12,001,500	(有)肥後大津建設
	平成14年度 森林公園林内作業場兼便所棟給水引込工事	2,782,500	長田建設(株)		町道杉水大津線歩道整備工事	3,766,350	(有)丸木建設
	道路台帳整備委託	1,974,000	(株)村田測量設計		町道田尾線道路排水整備他2ヶ所工事	2,089,500	(有)宮川工務店
岩坂中島汚水枝線(7042号)地質調査業務委託	1,260,000	千代田工業(株)	町道片川瀬杉水線道路舗装整備他1ヶ所工事		1,680,000	吉武建設	
平成14年12月2日	陣内汚水枝線(4483号)管渠築造工事	28,035,000	(株)江見商会		町営住宅西嶽団地1-A、2-A、2-B棟建物改修工事	3,391,500	日置建設(有)
	農業集落排水事業矢護川地区幹線1号他5工区管路施設工事	34,597,500	村上建設(株)		町営住宅西嶽団地3-A、3-B棟建物改修工事	2,390,850	日置建設(有)
	町道下町門出線歩道整備工事(1工区)	17,115,000	(有)木村工業		大津小他雨漏補修工事	1,276,659	日置建設(有)
	町道山線道路改良工事	17,902,500	(有)小西建設		大津町立図書館新築植栽工事	5,838,000	(株)大津造園
	町道湯舟御願所線道路改良工事(1工区)	16,170,000	(有)野口建設		大津町立図書館新築屋外電気設備その他工事	2,457,000	(有)幸栄電設
	町道湯舟御願所線道路改良工事(2工区)	17,041,500	西本建設(株)		大津町立図書館新築屋外機械設備工事	1,680,000	村上建設(株)
	町道中通線道路改良工事	8,400,000	豊岡建設(株)		平成14年度大鶴地区農道舗装整備工事	2,100,000	日本舗道(株)
	町道下区中通1号線道路改良工事	13,912,500	(株)坂本産業		町道畑内牧線道路舗装工事	2,625,000	大立建設(株)
	新陣内汚水枝線(4429-2号)管渠築造工事	7,140,000	(有)岩下建設		平成14年度大津町工業用水道第2取水ポンプ設備取替改修工事	7,770,000	第一機工(株)
	室污水枝線(3463号)管渠築造工事	12,442,500	(株)西原建設工業				

新春を飾る消防団出初め式

わたしたちの地域を守る団員630人が、勇壮な分列行進や通常点検、一斉放水など日ごろの訓練の成果を披露します。



また、町内の元気いっぱい
の幼年消防クラブも参加します。
町民の皆さんのお越しをお
待ちしています。

- とき 1月12日(日)
午前8時30分～
- ところ オークス広場
- 問い合わせ 役場総務課 行政係
☎(293)3111

平成15年大津町成人式



大津町と大津町教育委員会で
は、成人を記念して「大津町成人
式」を開催します。多数の皆さん
の参加をお待ちしています。

- 日時 1月13日(月・祝)
午前9時30分開場
午前10時開式
- 場所 文化ホール
- 対象者 昭和57年4月2日
～昭和58年4月1
日までに生まれた人

※該当者には案内ハガキをお送りしていますが、届かなかった場合
やご家族の皆さんも入場できます。

- 問い合わせ 役場生涯学習課 生涯学習係 ☎(293)2180

きちんと守ろう！

犬の飼い方



先日、八代郡内で、犬が女児をかむ事件が起きました。
事件を起こしたのは、人なつっこくて頭が良く、鳥や猪などの猫を
するとき活躍する狩猟犬だと判明しました。
犬は正しい飼い方をしないと、人の生命や身体、財産に害を加えたり、
人に迷惑を及ぼすことがあります。
飼い主は責任をもって、最後まで適正に飼育管理をしましょう。

飼い主として守るべきこと

- ①放し飼いは絶対にしない！（けい留義務）
 - ②犬の登録をする。
 - ③年1回必ず狂犬病の予防注射を受ける（生後90日以上）。
 - ④人をかんだら、直ちに「事故発生届」を保健所へ提出する。
 - ⑤散歩時の犬のフンの後始末。
- 連絡・問い合わせ 菊池保健所衛生環境課 ☎0968(25)4155
役場環境保健課 ☎(293)3114

犬の避妊・去勢手術に補助があります

野犬化の防止と社会生活の安全を確保するため、町では「犬の避妊・
去勢手術」に補助金を交付しています。詳しくは問い合わせください。

- 対象 町の狂犬病予防注射・登録を済ませた犬
- 補助額 1頭につき手術料の1/2（上限は1万円）
- 手続 関係書類に領収書を添えて役場環境保健課へ申請

国民健康保険 Q&A

Q

会社を辞めたときには、社会保険から
国民健康保険に自動的に切り替わりますか？

A 社会保険から国民健康保険への切り替えは、自
動的には行われません。必ず14日以内に加入手続
きをしてください。

もし、社会保険が切れても「病気はしないから大丈夫」
などと加入手続きをしないしていると、病気になる場合
合、保険証がないため医療費が全額自己負担になりま
す。それだけでなく、後になって加入手続きをしても国
民健康保険の資格が発生するのは届け出日（加入手続
きをした日）ではなく、社会保険が切れた日（退職日の
翌日）となりますので、保険料もその時点までさかのぼ

って納めることとなります。
手続きが遅れると負担も増えて大変なことになります
ので、国保への加入手続きは早めに行いましょう。

■申請に必要なもの

- ①職場の健康保険（社会保険）資格の喪失日（または
退職日）が確認できる書類
- ②印かん
- ③同じ世帯に国保の人がいる場合は国保の保険証

●問い合わせ

役場環境保健課 国保医療係

☎(293)3114

介護保険 Q&A

Q

介護保険のサービスを利用して、
福祉用具を借りたいと思っ
ているのですが、どんなもの
がありますか？

A 福祉用具の貸し出しは、次のようなものが対象となります。
できれば現物を試用して、本当に使い勝手がよいかを確かめ
てみましょう。障害の程度が変われば、そのつど簡単に変更
できます。

●貸し出しの対象となる福祉用具

- ・手すり
- ・歩行器
- ・スロープ
- ・エアーマット
- ・体位変換器
- ・歩行補助杖
- ・移動用リフト
- ・車いすとその付属品
- ・特殊寝台とその付属品
- ・痴呆性老人徘徊感知機器

●問い合わせ

役場福祉課 介護保険係

☎(293)3113



子育て支援センター

1月のプログラム

期日	時間	プログラム	問い合わせ
7(火)	10:00	ハッピー・ニューすこやか	大津町子育て支援センター「すこやか」(老人福祉センター内) ☎(294)9511
14(火)	12:00	リズム遊び	
14(火)	13:30 15:30	初めて出会う本 (0歳児対象)	
21(火)	10:00	12・1月生まれのお誕生会 お面作り	
28(火)	12:00	豆まき	
9(木)	10:00 12:00	しらかわガーデニング	南部子育て支援センター (白川保育園内) ☎(293)2194
10(金)	10:30 12:00	ベビー&マタニティピクス @タオル・水筒	
16(木)		1月生まれのお誕生会 (8日から受付)	
23(木)	10:00 12:00	歯を大切に!! (歯みがき指導ほか)	
30(木)		園庭・園内開放	
8(水)		お正月遊び	北部子育て支援センター (杉水保育園内) ☎(293)8156
15(水)	10:00	元気に遊ぼう	
22(水)	12:00	お面作り	
29(水)		バスに乗って植木市へ! (天気により延期あり) @おやつ・水筒	
17(金)		お正月遊び	人権啓発福祉センター 「はとほっほクラブ」 ☎(292)9777
24(金)	10:00 11:30	鬼のお面作り	
31(金)		豆まき	

●遊びに来るときは、事前にご連絡ください。

道の駅 大津

1月のイベント

☎(294)1600



☆迎春の装い
宇野千代「桜」フェア
1月20日(月)まで

☆あとりえ谷口 2003窯出
手作り陶雛人形展

1月21日(火)~2月4日(火)
陶器で作り上げられた雛人形が200点。焼いて色を出してありますので、色落ちせず、水で洗えます。

年末年始は、
元日を除き営業します。

日曜在宅医 1月

	医療機関	所在地	電話番号
5日	福田医院(耳・内・泌)	大津町	293-2771
	宮原内科皮フ科医院(内・皮)	菊陽町	232-8383
	有働歯科クリニック	西合志町	338-8100
12日	野沢内科医院(内・循・消・小)	大津町	293-8000
	馬場医院(内・外・小)	菊陽町	232-1903
	林康博歯科医院	菊池市	0968-24-4182
13日	菊池郡市医師会立病院(内)	菊池市	0968-25-2191
19日	柴田医院(外・皮・肛)	大津町	293-2050
	野上医院(内)	菊陽町	232-1992
	片山豊二歯科医院	西合志町	344-2385
26日	竹田津医院(内・小)	大津町	293-2521
	矢野医院(外・内・消・放)	菊陽町	232-5266
	中村歯科医院	旭志村	0968-37-2300

■当番医は変更になることがあります。当日や年末年始の当番医(歯科医は除く)の情報はテレホンサービスで確認ください。 ☎0968(25)3300

岡田 宗太	森山 浩史	宮本 浩史	本多 浩史	梶原 結太	大塚 怜音	西岡 泰誠	坂本 翔樹	大川 樹	田中 萌香	庄内 乃香	田吹 和心	田代 和雄	田上 万由	後藤 くら	甲斐 孔縛	坂本 奈子	山村 瞭	萩原 佑建	陣上 姫藍	澁田 龍之介	内田 大翔	中尾 萌香	宇野 彩花	河原 凛成	渡辺 美月	出生児氏名
幸太	博文	洋介	達仁	健太郎	昌明	理明	晃司	寛長	和也	道雄	一郎	祐次郎	誠	幸一	真治	正敏	弘幸	幸徳	幸一	邦博	清孝	康成	幸喜	届出人		
室坂	岩室	岩室	岩室	平川	引水	美咲野	室野	真木	新川	矢護川	引水	室水	大津	真木	大津	大津	大津	大津	平川	大津	陣内	住所				

おめでとう
ございます

11月10日
12月9日届出分

(敬称略)

久保田 速雄	牟田 弘朗	小西 弘朗	山本 明	樋口 トモエ	江藤 盛	村上 勇	吉良 ハツ	矢嶋 盛一	永田 スミコ	新開 吉男	死亡者氏名
85歳	55歳	82歳	75歳	80歳	97歳	75歳	94歳	44歳	76歳	73歳	満年齢
室	吹田	大林	真木	陣内	岩坂	矢護川	真木	錦野	矢護川	大津	住所

おくやみ
申し上げます

古賀 美月	井上 裕里	上村 司	埋田 蓮那	藤原 美紀	坂本 華	出生児氏名
博	堅介	秀二	稔大	信児	大輔	届出人
室	大津	大津	岩坂	大津	大津	住所

1月 2月

まちのカレンダー

中公町中央公民館
 ホール町文化ホール
 町体町民体育館
 町グ町民グラウンド
 オークス町民交流施設
 福祉町老人福祉センター
 スポーツ町運動公園
 オ広 オークス広場

大津温泉「岩戸の里」から 年末年始の営業時間のお知らせ

12月31日(火) …休館
 1月1日(元日) …正午～午後5時
 (入館は午後4時まで)
 ※1月2日(木)からは平常どおり
 (午前10時～午後10時)営業します。
 ☎294-2626

1 水 元日	2 木	3 金	4 土
年末年始の在宅当番医(医療機関)の情報はテレホンサービスで! 菊池都市医師会 ☎0968(25)3300			

5 日	6 月	7 火	8 水	9 木	10 金	11 土
	役場仕事始め 住民課窓口証明 業務延長 19:00まで				農業委員選挙人名簿の 登載申請締切日	
12 日	13 月	14 火	15 水	16 木	17 金	18 土
消防出初め式 8:30～ オ広	成人の日 町成人式 10:00～ ホール	1歳6カ月児 健診 福祉 H13年6月生 13:30～14:00 大津町教育の日	6～7カ月児 健診 福祉 H14年6月生 13:30～14:30 室十五夜大綱引き スボ森申請受付開始		ポリオ生ワクチン 投与 町体 14:00～14:30	
19 日	20 月	21 火	22 水	23 木	24 金	25 土
	住民課窓口証明 業務延長 19:00まで				お誕生月児育児 相談 福祉 H14年1月生 9:30～10:30 ジョギングフェスティバル 申込締切日	
26 日	27 月	28 火	29 水	30 木	31 金	21 土
	住民課窓口証明 業務延長 19:00まで		3～4カ月児 健診 福祉 H14年9月生 13:30～14:30	マタニティー セミナー 福祉 10:00～	3歳児健診福祉 H11年11月生 13:30～14:00	
2 日	3 月	4 火	5 水	6 木	7 金	8 土
	住民課窓口証明 業務延長 19:00まで	1歳6カ月児 健診 福祉 H13年7月生 13:30～14:00			お誕生月児育児 相談 福祉 H14年2月生 9:30～10:30	
町長選挙不在者投票(4日～8日) 8:30～20:00・役場						

先日、昼ごろ、大津地区で火災が発生。消防車が到着したときには、鎮火していたそうです。「初期消火が良かったので、大事にいたらなかった」と言う消防・防災の担当者。▼火元は、消したものの残り火でした。通りがかりの男性が煙を見て、消火栓を探し、消火にあたりました。一人ではできない消火活動に、近所の女性たちが一緒にあたり、無事火を消しとめたそうです。

▼皆さんは、消火器の場所や使い方を知っていますか？最近では地下に埋められている消火栓もあります。地区の消火栓の場所もぜひ確認しておきましょう。▼年末年始、あわただしい中で「消したつもり」は要注意！火の後始末は必ず確認し、消火器や消火栓の確認など自分ができる防災を心がけましょう。(ウマ)

1月の納付

- 町県民税第4期
- 国民健康保険税第8期

愛

の献立

「そくせきづけ」

(12月18日の給食献立)

白菜のおいしい季節につくられるそくせきづけです。ちりめんじゃこ糸かつおぶしをたくさん使っているのが特徴です。白菜を漬物風に簡単にたくさん食べられます。

学校給食センター

材 料(4人分)

白菜	200g
キュウリ	60g
ニンジン	28g
糸かつおぶし	6g
ちりめんじゃこ	20g
いりごま	4.8g
濃口しょうゆ	小さじ2

栄養価(1人当たり)

エネルギー	37Kcal
タンパク質	4.5g
脂質	0.9g
カルシウム	89mg
鉄	0.8mg
ビタミンA	347IU
ビタミンB1	0.03mg
ビタミンB2	0.02mg
ビタミンC	6mg



作り方

(所要時間20分)

- ①白菜は、1cm短冊、ニンジンはせん切りにしてさっとゆでて冷ます。
- ②キュウリは輪切りにして塩もみする。
- ③ちりめんじゃこは、湯通しする。
- ④野菜、ちりめんじゃこ、糸かつおぶし、いりごま、濃口しょうゆを混ぜ合わせる。



今月の表紙

11月30日、公民館講座「子どもアトリエ教室」では、ヒツジのはり絵をしたランプのカサを作りました。講師・中村里美さんに「先生、ここは？」と尋ねながら、熱心に制作する子どもたち。完成後の点灯式では、それぞれの力作にもった明かりに、歓声があがっていました。(作り方16ページ)



楽しい書道クラブ 「清友会」

平川小学校では、毎週土曜日朝9時から体育館で、19人の子どもたちが保護者の松本信子さんと同会を卒業した古庄広行さんの指導のもと、書道の練習をしています。今まで平川小の多くの子どもたちもここで学んできました。

清友会としてこの会が発足したのは27年前です。清友会の卒業生や地域の皆さんの深い愛情と協力のおかげで今日まで続いてきました。

夏休みには学校でキャンプをして、大型条幅(掛け軸)を書きました。書道の練習だけではなく交流を深めるため、キャンプをしたりハイキングへ出かけたりしているので、子どもたちは楽しみながら参加しています。平川小として最後になる今年度は、1月11日(土)に「清友会感謝祭」を催します。今までお世話になった皆さんへの感謝を込めて、作品の展示や書き初め、そして子どもたちによる劇や踊りなどを発表する予定です。

いよいよ4月からは大津北小学校となりますが、この伝統のある会を「大津北小清友会」として続けていけたらと、子どもたちは期待しています。

子どもたちは、級が上がるのを楽しみに書道の練習を頑張っています。



推薦者
平川小学校 阪本英晴校長

平川小学校の
いち押し

11月末の人口の動き

人口	28,637人(+48)
男	13,902人(+29)
女	14,735人(+19)
世帯	9,787戸(+13)
出生	33人
死亡	12人
転入	101人
転出	74人
() は前月比	

平成15年1月号

発行・編集

大津町
〒869-1292
熊本県菊池郡大津町
大字大津1233番地
☎096(293)3111
ホームページ <http://www.town.ozu.kumamoto.jp/>

印刷

坂本印刷所