

大津弘報

九月号主要記事

賑つた地蔵まつり

野荒し、山荒しはやめましょう

原爆記念日、記念講演映画の夕べ

仔馬のせり市場

町営住宅建築近く着工

ブルトン種種牡馬お目見え

農事研修生、静岡、神奈川両県に派遣

稲早期栽培品評会

青年団だより

室内消毒はすみましたか

終戦後貴金属を接収された人は返還請求が出来ます

基本選挙人名簿調整について

大津地区防犯青少年柔剣道大会

婦人会だより

大津町養老院設置決定

矢護川診療所御利用の皆様にお願ひ

教委だより

税務署からのお知らせ

受胎調節の御相談は気軽に

うれしいニュース

御存知ですか？ 軽自動車税

みんなで行く修学旅行

木材引取税について

「わが家の家計簿」体験談懸賞募集

国体県旗、県民の歌募集中

コーラスの会に集ろう

外国人の方へ

「剣道練習会」のお知らせ

賑った地蔵まつり

万餘の人波深夜まで続く

恒例の地蔵まつりは二十三日前夜登盆踊りによつて幕を開け、好天に恵れて近郊より繰出した人の波は万余にあまり、名物造り物、肥後二〇加、野球大会、ハワイアンバンドの演奏等の催し物に深夜まで賑つた。

- 町長賞 本町一丁目組
- 商工会長賞 本町三丁目組
- 議長賞 前田町二丁目組
- 肥前支店長賞 室二丁目組
- 肥相互支店長賞 室一丁目組

- 館相互支店長賞 日吉町西組
- 信用組合理事長賞 片平組
- 特賞 小松屋 坂田海飯店
- 造花
- 一等賞 橋村邦子外十二名
- 二等賞 立山しづ江外十一名
- 三等賞 和田壽子外二十三名
- 野球
- 優勝 九電チーム
- 二位 富永薬局チーム

西瓜、ブドウ、桃など、味覚をそそる時季をひかえ、警察では徹夜な警戒取締を行つております。

ところが最近、田畑の畔、雑木林、竹林等の牧草、海苔ミズ用のスズ竹、竹ノ皮などを盗み刈り取つている事件が多くなつてゐるというのでございまして、警察ではこのような犯罪に対しても断固たる処置をとる手筈をとのえてゐます。このような悪徳者をお見かけの際はことの大小にかかわらず、お報らせいただきますようお願い致します。

大津警察署 防犯係

原爆記念日

記念講演、映画の夕べ

思出新たに………坂本町長の被爆談
中央公民館では大津地協と共催で八月九日長崎被爆を記念して、大津小学校に於て記念講演と映画の夕べを開いた。参加者は意外に多く五〇〇名に達し先づ坂本町長より当時長時間にあつて身をもつて経験し目撃した貴重な体験談がなされ、原爆の恐ろしき、被爆者の悲惨な状態が聴衆に深い感銘を与えた。

終つて広島に於ける原水爆禁止世界大会に大津地協代表として派遣された、岸森、藤原両氏の報告があり、「鳩ははげなく」外の映画を観賞して午後十時散会した

仔馬のせり市場

東証畜協では次の日程で仔馬のせり市場を開設する

- 九月二十日 二日間 護川市場
- 九月二十一日
- 九月二十二日
- 九月二十三日
- 九月二十四日 五日間 大津市場
- 九月二十五日
- 九月二十六日

出場頭数約九五〇頭

野荒し、山荒しは、やめましょう！

町営住宅建築

近く着工

敷地は引水西鶴

本年度の町営住宅は敷地も引水西鶴に決り、九月五日入札直ちに着工されることになった。

構造は

- 一種 簡易耐火 十戸
 - 二種 木造 十戸
- で十二月二十日に竣工の予定である

フルトン種

種牡馬お目見え

新農村建設事業の一つとして畜産奨励に大きい希望

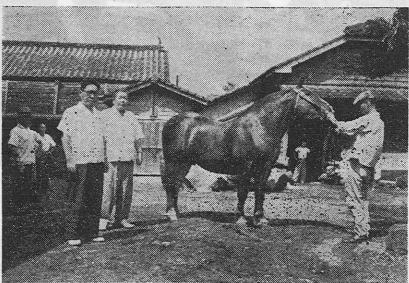
町では東肥畜協等の協力を得て新農村建設事業の一環として、ブルトン種牡馬を導入した。

この種牡馬は、ブルトン種（ウランズ）シヨツキング号（三才）高一・四七米、胸囲二・一九米、管囲二三・九種価格五十五万円です。東肥畜協長谷本茂一氏が北海道岩見沢市空地畜産連合会へ出向いて購入したもので、今後平真城、護川地区の畜産増進に主として利用することになっている。

東肥畜協安達技師の語しでは

「今般導入された種牡馬は専門的に見て全く申し分のない立派なものです。特にこのブルトン種は性質が温順で粗食に耐えるという特色があり、畜産界も将来必ずブルトン時代が来るものと思つています」

このことで、町がその先種をつけたことは大きい意味をもち、期待が大きい。



お目見えした種牡馬

今年の農事研修生は 静岡神奈川両県へ派遣

八月二十八日 大津を出発
九月二〇日 頃帰津の予定

公民館が主管となり町より派遣される先進地農事研修生は本年で五回目であるが、回を重ねる毎に研修内容も充実し、研修意欲も高まつているが、本年の予定地であった長野県が七号台風で災害をうけて受入不能になつたため当初の予定を急変して静岡神奈川両県に変更した。研修生は各単位青年団長が中心になつて入選をして、したが次の九名に決定した。

赤星 典太（鶴野）	水田地帯に於ける	酪農
東 弘仁（ク）	〃	〃
坂田 昭則（森）	〃	〃
古庄 敏雄（〃）	〃	畜産
大塚 精男（壺）	畑地帯に於ける	酪農
豊岡 隆雄（小村）	〃	〃
宇野 源一（宇野）	〃	果樹
藤原 熊雄（矢藤）	〃	養鶏
式探 隆一（梶村）	〃	〃

一行は八月二十八日「阿蘇」で現地に向い農家に宿泊して約二週間その家族と起居を共にし、その間の研修を行う。九月二十日頃帰津の予定。

稲早期栽培(陸稲)品評会

新農村建設の一環として稲早栽培を取り入れ、気象災害の回避、労力の調整をはかり裏作に換金、飼料作物を導入して、裏作を含めた反当取益をはかる計画をしておりますが、これが計画推進のため昭和三十三年より稲早期栽培品評会を実施してまいります。本年も左記の通り実施し、その結果がわかりましたのでお知らせ致します。

A 水稲早期の部

- 一、実施基準
出品圃場は五人以上、五反以上審査方法は坪刈
- 審査員 改良事務所 役場職員
- 審査立合 議会経済委員

二、日 時

八月十八日

三、成 績

- 一等 陣内 代表者 樋口龍雄 坪当り六四二匁
- 二等 陣内 代表者 樋口勝雄 // 六三七匁
- 三等 灰塚 代表者 矢野貞義 // 六〇八匁

B 陸稲早期の部

- 一、実施基準
出品圃場は五人以上、五反以上審査方法は坪刈
- 審査員 改良事務所 役場職員
- 審査立合 議会経済委員

二、日 時

八月二十五日

三、成 績

- 一等 上大津 緒方時雄 坪当り四九五匁
- 二等 望 岩下一雄 // 四六八匁
- 三等 吹田 大田黒春成 // 四四〇匁

青年団便り

城東青年団幹部講習会

第七回を迎へた城東青年団幹部講習会は来賓に坂本大津町長外の臨席を得て、八月二十日より二泊三日、瀬田小学校を会場に開催した。

二〇〇名の受講者が七分科会に分れ、それらの研究問題を熱心に討議した。特に地元瀬田青年団はもとより婦人会も二五〇名にあまる給食を一手に引受ける積極的な協力がなされ、有意義な講習会を終えることが出来た。

郡青協幹部講習会

大津町より三六名参加
第九回郡青協幹部講習会は八月十六日、十九日まで三日間瀬田小学校に於て開催された。

郡内各町村青年団より選抜推薦された団員二〇〇名がパネルに分科会に熱心に討議をすすめ、大津町より参加した三四名の男女団員も日頃の体験を基礎として大いに意見を吐き、団運営の確信を高めた。

大津青年団分団対抗野球大会

瀬川分団優勝
八月十九日全分団参加して、大津中学校、小学校を会場に挙行、酷熱の太陽の下、青年らしいキビキビした試合を展開結果瀬川分団が大津分団破つて初優勝、上田体育部長より賞状を受与午後五時大会を終つた

室内消毒はすみましたか

消毒は衛生組合を通して

いたしましょう

一戸当一〇〇円の補助金が出ます
すでに数回お知らせいたしましたので御存知と思いますが、昨年より各部落(町内)毎に衛生組合をつつていたとき、役場係員と充分連絡をとつて実施してまいりました。薬品散布の時期、薬品の購入、散布等の技術指導の結果、秋もより、知識も深まつてまいっておりますが、一部地区において、監督の不徹底のため、すでに消毒未実施のところがあります。未実施の地区は早急に御相談いたゞき、実施地区と同様に伝染病予防のために御協力下さい。未実施地区で実施される場合は衛生組合長又は区長を通して役場係まで御相談いたゞき、予と前述の指導の外に一戸当年間一〇〇円の補助金を出すことになっています。尚未実施地区には補助金も出ません。



衛生係

終戦後貴金屬を接収された人は
返還請求ができます

終戦後奉合國占領軍によって貴金屬を接収された方は本年十月三十一日までに返還請求をすることが出来ます。該当者は期限内までに洩れなく請求して下さい。請求手続は南九州財務局総務課（熊本市花畑町七七）取扱っております。でお問合せ下さい。

（昭和三十四年九月十五日現在調査の基本選挙人名簿を左記要領により調整しますので該当者は洩れなく調査票を提出して下さい。）

異動はありませんか？
洩れてはいませんか？

「基本選挙人名簿調整について」
お 願 い

昭和三十四年九月十五日現在調査の基本選挙人名簿を左記要領により調整しますので該当者は洩れなく調査票を提出して下さい。

記

- 一、調査票用紙は区長又は組長さん宛配布致します。
- 二、各家庭には区長又は組長さんから調査票が配布されますので該当事項を正しく書いて期日迄必ず区長又は組長さんに提出して下さい。
- 三、区長又は組長さんは担当区域内居住者の申告状況を調査し取纏めの上総務課へ提出して下さい。
- 四、役場では提出された調査票を主体として選挙名簿を調整します。
- 五、選挙権の資格

1. 昭和三十四年十二月二十日現在で満二十才以上の者（昭和三十四年九月二十一日までに出生した者）
2. 昭和三十四年九月十五日現在で引きつゞき三ヶ月以上本町に居住している者（昭和三十四年六月十六日まで本町に居住している者）
3. 次の者は資格を有しません。

イ、禁治産者

ロ、禁錮以上の刑務に処せられその執行中の者

備考

明年度は町長選挙が執行されますが選挙当日名簿脱漏についで異議の申請がされても認めませんので一人も名簿脱漏者がないようこの調査票の提出に協力方お願い致します。

大津町選挙管理委員会

大津地区防犯青少年

柔剣道大会

一・二〇名人が熱戦を展開

大津警察管内四ヶ町村青年柔剣道大会は八月二十日大津小学校に於て開催、二〇名の選手が覇を競つたが大津町関係の成績は次の通りである。

一、団体試合

柔道の部

第一位 大津チーム

第三位 平真城チーム

剣道の部

第一位 大津チーム

第二位 護川チーム

二、個人試合

柔道の部

有段者第一位 芹川六夫（平真城）

第二位 三池（護川）

第三位 今村伍市（大津）

段外者第一位 砂野征三郎（内）

第三位 中村和人（大津）

剣道の部

段外者第三位 福居正光郎（内）

三、中学校剣道の部

1. 団体試合

第一位 大津中学校

第二位 護川中学校

2. 個人試合

第一位 河津 敏（大津）

第二位 杉木 通（護川）

第三位 大村博敏（大津）

尚、八月二十七日開催された県下柔剣道大会には選手の結果地区内の優秀な選手を選抜大津地区代表として派遣した。

敬老会は九月二十七日に（予定）

大津婦人会では八月二十九日公民館で理事会を開き本年の敬老会は気候が冷しくなるのを待つて、九月二十七日に公民館と共催で開くことを決めた、七十以上の該当者は三七〇名（大津のみ）である。すでに該当者は調査済であるが其の異動があれば早急に事務局まで届けていただく様希望している。

婦人会便り



大津町養老院設置決定

建設の槌音高らかに鳴る

町民の皆様は何よりなニュースを報知します。社会福祉施設養老院の設置が認可になりました。

敷地	一、八九〇坪
建坪	二六四、四坪
構造	簡易耐火構造(ブロック)
設置費総額	一、四二五万円
場所	大津町大字室一、九二〇
竣工	三五、三月上旬

建設の槌音が高らかに鳴つて居ります。ホラ耳をスマンしてご覧なさい.....

場所は大津高等学校農学部東方四百米程度の高台大津盆地が一眸のもとにおまられる静閑にしてしかも風光明眉の地、東に阿蘇の悠久の姿、西に金峰山の颯やけ夕燒、四季の転姿が眺められるこの地は老人の安住の地

として全く素晴らしいと県からも折紙がつけられた程です。建物は関西、九州地方では、保護施設の耐火構造(ブロック)は当町が最初です。それでは施設の内容をサヨット紹介させよう。

管理棟	一棟
寮	二棟
居間	四、五畳 二五室
食堂(兼娛樂室)	一六坪
調理室	一〇、五坪
浴室	四坪
静養室	七、五坪
事務室	四坪
面會室	三坪
寮母室	一
看護婦当直室	一
医務室	一

居室は南面総掃子戸、三尺縁を隔て居間北側に廊下床付の洒落た居間です。廊下の照明は足許を柔らかに照らす様に、下に取付けられて居る等、心憎い程に行届いた施設が実現しつゝあります。早く出来ないかと思えます。決つと素晴らしい保護施設が出来ます。サア、それではどうして此の様な施設が必要なのでせうか、莫大な資金を投じて建築なされるのでせうか。貴方は決つてご存知のこと、存じますが.....「総て国民は健康で文化的な最低限度の生活を営む権利がある.....」とつかで唱れたことのある文句フレーズです。是は日本国憲法の第二十五条です。どうか貴方の周囲を見廻して下さい、私達の傍には悠々自適の楽園居の老人探の世断しながら余生を楽しまれるお祖母さん、私達はこんなにも有り度いと思えます。これに比べ、手の指は木の節の様にど節くれたら、

顔には人生の苦勞のあとが深く刻み込まれて居り目まじりボつて居り、耳は遠く人生軌跡を響きくゞつと通り溜さうとする人生の秋にある老人、細々と自立する他び往の孤独な老人唯一の救は探光懸く辛じて雨露を感く状況にあるこれら薄幸な老人、二度と生れて来ることの出来ない浮世です。残り少ない人生を、黄昏をせめて静かに安楽に送り度い暮したい、これは老人のすべてが齊しく希うところでもあります。「國はすべてこの生活面において社会福祉、社会保障等の向上及び増進に努めねばならぬ。」(憲法第二十五条)とあります。この精神から生れた生活保護法は「最低限度の生活を営む権利を有するが維持出来ない人は生活保護法に因り困窮の程度に応じて必要な保護を行い、その最低限度の生活を保障するとともに、その自立を助長することを目的とする」この様に

自立の業ない身寄のない老人を収容してこれ等の人の生活を保障しなければなりません。これ等老人を収容する保健施設が篤老堂です。この善いなる様な日に困苦しいしかも少し専門的になり、こんなハウスではなかつたの

お 願 い

矢護川診療所を御利用の皆様

矢護川診療所は開設以来皆様の御理解と御協力によつて順調に運営を続けております。開設後日が浅いため不備な点もあり不便を感じておられる事も多いと思っておりますが、農繁期に際しては更に改善してきたいと思っております。開設当初より地元の皆様役場診療所の三者による懇談会を開き診療所の円滑な運営を図る予定でしたが、農繁期に迫り残りながらまだ懇談会を開くに至っておりません。いずれその機会もあるかと存じますが、とりあえず診療所から次の点をお願いいたしますので、よろしく御協力をお願い致します。

- 一 診療はなるべく午前中にお願ひします
診療時間は平日午前九時より午後五時までとなっておりますが、農家は朝が早いため、今のところ(夏季)八時乃至八時半より診療を始めております。「午後」は往診や、入院、外来の検査、レントゲン写真の現像、書類整備等の仕事がありますので診療はなるべく午前中にお下さい。二、午後五時以後特に夜間の診療については急病患者や己むを得ない事情、例えば風間は動めていて診療時間間に間に合わないとか医師から特にくるようになつた場合等の外は、翌日の午前中に来て頂く様にお願いいたします。
- 三、土曜は午前診療、午後休診、日曜は休診となっております。なお毎日治療を要する患者、土曜に「明日もくるよ」と言われた患者は日曜は臨災に午前中に来て頂くようにし午後は急患のみ診療したいと思ひますので御協力をお願いします。
- 四、一部負担金の納入について
診療の都度、一部負担金として診療費の半額を支払つておられますが、現在迄殆んど完納に近い状況で感謝しております。御承知のように一部負担金は診療所の運営上不可欠なものであるもので滞納額が増えまして運営上も支障を来すことになっておりますので今後一層の御協力をお願い致します。
- 五、地元の皆様への御希望、御注意等は「私達の診療所」

ですが失礼しました。トモエ新大津町が誕生しましてから社会福祉施設は年を追ひ増進、強化さつゝあることとを慶びにたえません。

厚生課

としての留意のため参考にしたと思ひますので、直張でも結構ですが、なるべく各地区の代表者、其他の方々を通じてお知らせ願ひされれば幸いと存じます。

診療所では農村の特殊事情を考慮して、出来るだけ皆様の御要望に添うよう努めておりますが、午後も一般患者の診療を致しておりますと事務の整理に混雑を来し、医師も過労になりがちです。特に八月、九月は病氣も多くなる時期で、急病患者の夜間診療の機会が多いので医師は過性労働になつてしまいます。又医学は日進月歩の状態で、医師は適確な診断治療をするために絶えず新しい医学技術を研究し、身につけてゆかばなりません。多くの医者が人知れず抱く悩みもここにあります。そして良心的であればあるほど悩みは大きいわけです。それと本当に診療を必要とする急患を、風夜の別なく充分に診療出来るためにも、一般患者の診療は午前中の規定の時間をお願いいたします。

教委たより

『仲良し学習号』無事帰校

大津中学校、菊岡中学校、護川中学校四六〇名を乗せた中学校修学旅行「仲良し学習号」は八月二十三日大津駅を出発、大阪・伊勢・奈良・京都を見学八月二十七日全員無事帰校した。

岩坂小学校新築に着工

町建設計画事業の一つとして、岩坂小学校の新築に着工した。建坪二九・五坪で(旧一五一坪)図書室、保健室、理科室、校長室等が新しく計画されている。竣工は十一月末の予定で工費五六五万円、請負者は西山組となつてゐる。

税務署からのお知らせ

今回の所得税法の改正により諸控除の引上げ、税率の引下げが行われましたが、その要点を下記のとおりお知らせします。なお、6月15日までに通知された予定納税基準額は改正された所得税法に基づいて計算されています。勿論前年の所得金額に山林所得、譲渡所得、一時所得、雑所得（非営業貸金の利子等）のあつた人はその所得金額は除外して計算してあります。

昭和34年分に適用される申告限度額表

扶人 養員	通常の場合			共済の場合		改正の要点
	基礎控除	扶養控除	控除額計	控除額計	控除額計	
1人	90,000円	65,000円	155,000円	140,000円	140,000円	1. 扶養控除 1人目 65,000円 2人目 3人目各28,750円 4人目より26,250円 注 共済の場合（配偶者所得50,000円をこえる場合は第1人目の控除額は50,000円とする）
2人	90,000円	93,750円	183,750円	168,750円	168,750円	2. 配当所得に対する10%の軽減税率は昭和36年3月31日まで延長された。
3人	90,000円	122,500円	212,500円	197,500円	197,500円	3. 未払配当に対する源泉徴収は支払確定後1年を経過した日に徴収し翌月10日迄に納付しなければならないことになった。
4人	90,000円	148,750円	238,750円	223,750円	223,750円	4. 災害減免の適用所得区分の引上げ（50万以下金額50万～80万25%、80万～120万25%）
5人	90,000円	175,000円	265,000円	250,000円	250,000円	5. 年中途中で事業の用に供した工具等の償却計算を簡素化した通常の場合の2%の金額とすることができる。
6人	90,000円	201,250円	291,250円	276,250円	276,250円	たし、この場合は税務署長の承認を必要とする。
7人	90,000円	227,500円	317,500円	302,500円	302,500円	6. 貯蓄控除制度は本年かきりで廃止されることになった。
8人	90,000円	253,750円	343,750円	328,750円	328,750円	7. 遺族年金受給者の割増税額控除等の時例廃止（7千円の割増控除が廃止され一律に5千円となる）
9人	90,000円	280,000円	370,000円	355,000円	355,000円	注 昭和36年分より適用される。34年35年分は従前のとおり

受胎調節の相談は気軽に

指導員（助産婦、保健婦）へ

男性側も協力して下さい

本年一月婦人会の御協力で「受胎調節」についてアンケートをとりまとめましたところ「一〇〇名の方が協力いたゞき回答をお寄せ下さいました。調節希望者が六六〇名その中希望はしているが、色々な都合で実行してない人が四三〇名もあります。そこでこの人達の良き相談相手となつて、指導していただく方が、「受胎調節指導員」です。助産婦さん、保健婦さんがそれをいられる方の中には「受胎調節」を永久避妊と感嘆している方が多いようです。一度気軽に保健所なり指導員に御相談してみて下さい。最もやさしい方法を親切に教えていただくことになつていきます。「一人ではどうも！」とお考への方は、近所の指導員、五人でグループをつくつていただきます、指導も徹底し、勉強にもなると思いますがアンケートでみますと「男性側の協力がない」ということが多く指摘してあります。今後指導もこの方面まで伸ばしていきたいと思つていきます。先づ一度、指導員に相談してみして下さい。きつと毎日の生活が楽しくなると思ひます。

● 本年は家族計画普及のため第一回の指導料、器具、薬品代は町でもつてあります。毎週土曜日（前週までは水曜日でしたが変更しました）に大津保健所で指導をお願いしますのでそちらにおいていただく都合がよいと思ひます。すでに二〇〇名の方が指導を受けられて喜んでいただいております。皆様のおいれをお待ちしております。 保健課 保健婦

うれしいニュース

今年は一人も赤痢患者がありません
 酷暑をむかへ例年必ずあちこちに赤痢患者が発生して保では多忙を極めるのですがどうしたところか今年はまだ一人の赤痢患者も出ていません。本誌にうれしいニュースです。数年間大量に発生したあの当時の事を思えば全く夢の様です。暑さあとしばらくです、みんなで注意し合つてうれしい記録をつくらうではありませんか。



御存知ですか？

軽自動車税

一、軽自動車税は

原動機付自転車（第一種五〇cc以下第二種五〇cc以上二五cc）軽自動車（農耕用その他）及二輪の小型自動車の所有者に賦課されます。

二、軽自動車税に関する申告は

- ① 軽自動車税の納義務者が発生した場合はその日から、十五日以内に申告書を提出して下さい。
- ② 軽自動車を年度途中に変更された場合（二五ccを九〇ccに五〇ccを二五ccにその他）は変更申告書を提出して下さい。申告の場合はその車についていた標識を必ず持参して下さい。
- ③ 軽自動車を廃車された場合は、その日から三十日以内に廃車申告書を提出して下さい。この場合も必ず標識を持参して下さい。標識の持参ない場合は申告書を受け付けません。

三、軽自動車に係る不申告に関する過料

以上の規定によつて申告すべき事項におきまして正当

な理由がなく申告しなかった場合は、三万円以下の過料が科せられます。

四、その他

- ① 軽自動車を年度途中に取得された場合は月割を以つて賦課されます。又廃車された場合は、廃車された月迄月割をもつて賦課し、すでに年度分税額を納入してある場合は過課金を還付致します。
- ② 各申告書は税務課にありませう。

五、軽自動車税額及標識別一覧

税額	排気量	標識の色別
五〇〇円	五〇cc以下	白 色
入〇〇円	五〇cc以上九〇cc迄	黄 色
一、〇〇〇円	九〇cc以上二五cc迄	桃 色
一、五〇〇円	軽自動車	黒 標 識
二、五〇〇円	二輪小型自動車	泉 標 識

その他 不明の点は税務課保まで御問合せ下さい。
税務課

みんなで行く修学旅行

中学卒業生の篤志に校長感激

このほど、橋本大津中学校校長のもとに四百円の為替を回封して次のような手紙が届きました。

「校長先生、お変わりございませんか、三年生の旅行も近づきました、協力ながら私も旅行に行けない人のためにお金を出させていただけます。親のスネカジリの私とつて四百円は仲々の大金ですが、夏休みにはアルバイトをしますから、もうアルバイトの口もさがし出しましたどうか御心配なく受取つて下さい。そして、去年の旅行に負けない、りっぱな楽しい旅行になることを祈つております。私の学校の期末テストも、もうすぐです。乱筆、乱文で失礼します。」

校長先生
そして別紙に次のような時が添えてありました。

あの時の……

あの時の笑い声

あの時の寝相

あの時の記念撮影……。

あの時のすべてが、

いつまでも、かがやきを失なわぬ

思い出の宝石だ。

その楽しい旅行に行けない人、

いや、そんな人があつてよいはずはない。

みんなで行くのだ。

私が去年味つたよごとびを

すべての三年生が

今年も味わうのだ

中学時代の……

すばらしい思い出

橋本校長はたいへん感激して、PTA総会に披露すると同時にこの温かい贈り主を探しています。



知っておきたい木材引取税

本税については賦課徴収に大変努力してまいりました。本税の特殊性による課税客体の補充が完全に行なわれ難く又他面法条例の理解等にも不徹底ではなかつたかと思われまふので、今回は左記により本税の趣旨の徹底を計り共に賦課徴収の完遂を期するわけであります。よろしく御協力願います。

木材引取税の課税について

- 一、木材引取税は素材の引取に対し立木の伐採後の最初の引取者に課税されます。
- 二、木材引取税の税率は引取価格の百分の二であります。
- 三、木材引取税は特別の場合を除くは特別徴収によつて徴収されます。
- 四、当町に於ける特別徴収義務者（特別徴収義務者とは納税義務者にかわり法的に責任のある納税の代人の事です）はすべて立木の所有者として条例で指定されていますので、立木の所有者はその所有する立木に係る素材の引取者の納付すべき木材引取税を徴収しなければなりません。特別徴収義務者は、素材引

取後の翌月の七日までに木材引取税に係る納入申告書を出すと同時に納入金を納入書によつて納入しなければなりません。

- 五、木材引取税の特別徴収義務者は納入申告書及納入金を納入する義務がありますので、当然納付処分等も直接受けるわけであります。しかし、これは徴収上の特別の法的措置であつて木材引取税はあくまで最初の素材の引取者より税金に相当する金額を特別徴収義務者は徴収するものであります。もし最初の素材の引取者が特別徴収義務者に税金に相当する金額を支払なかつた場合は法令に従ひ前記の金額に対する求償権を行使する事が出来ますので、最初の素材の引取者がこれに応じない場合は求償権に基づき訴を提起する事が出来るのであります。
- 六、木材引取税の賦税又は過少申告又は不申告等については他税にくらべかなり過大な加算税又は、科料罰金等の制度が設けられていますので申添えておきます。尚詳細については税務課まで御願下さい。

税務課

「わが家の家計簿」体験談懸賞募集

全国から家計記録の体験談を募集します。農漁家、商家、初心の方も語つて御応募下さい。

- 第一節 「家計の記録をしないけれど」と題して、例えばあなたの試みた方法、くらしの記録上困つていること、或いは記録を続けられなわいわけなど、自由に書いて下さい。
- 第二節 「私は家計簿「一年生」と題して、例えば家計簿をつけたことなど自由に書いて下さい。

第三節 「わが家の予算生活」と題して、例えば特工夫している費目、農漁家、商家などでは家計と家業資金との区分や現物換算の方法、グループで研究している人はその内容など、自由に書いて下さい。

- 本文の字数は、一、五〇〇字程度にしてください。
- 本文のほかに、第二部は一月ヶ月分の収支のわかる表
- 第三部は一月月以上の予算と実績のわかる表を添付して下さい。
- 原稿には希望する部または題名を明記するとともに

応募者の住所、氏名、職業、年令のほか同じ家計でくらす家談の一覽（年令、職業、就学状況等）を附記（これは本文の字数にカウントしない）して送じて下さい。

- 応募原稿は一切返戻しません。
- 入賞額発表の場合は御希望により匿名とします。
- 入賞額の著作権は日本放送協会ならびに貯蓄増進中央委員会が共有します。
- 昭和三十四年九月十日（当日付消印のあるものには有効）

賞 特選 各部各一編 各二万円
佳作 各二〇編 各一万円
佳作 各五〇編 各五千円

- 特選または佳作に該当するものない場合はその賞品の範囲内で下位の編数をふやすことがあります。
- なお応募表に書けなかつた貯蓄増進中央委員会から昭和三十一年版「あるあるの生活の家計簿」を差し上げます。
- 昭和三十四年十一月二十日NHK放送により入賞者の氏名を発表するほか特選秀作の人を東京に招いて発表会を開催します
- 原稿送り先 熊本市城見町熊本中夫放送局又は熊本市行幸町一九熊本地方課内熊本市貯蓄推進委員会
- 熊本市山崎町一五五銀行熊本支店 封筒の表には「応募原稿在中」と書いて下さい。

国体用熊本県旗を募集

県民待望の第十五回国民体育大会を明年にひかえて、国体事務局では、県旗と県民の歌を募集しています。皆さん奪って応募下さい
国体用熊本県旗

- 国体の際に旗の表徴として使用する高麗新鮮な図案を求めます。
- 一、用紙 画用紙、八ツ切
 - 一、色彩 三色以内
 - 一、注意 原稿は折らず巻いてお送り下さい、封筒に「国体県旗応募」と朱書きして下さい。

熊本県民の歌

- 熊本県民の歌
- 熊本県民の歌を讀み、併せて県民の理想を織込み弾力にとんだ親しみある歌詞
- 一、長さ 三節程度(一節六連以内)
 - 一、用紙 原稿用紙又は洋紙
 - 一、注意 ハガキの使用はおことわり封筒には「県民の歌応募」と朱書きする

奮って応募しよう!

締切 十月十日
宛先 熊本県国体事務局
熊本市御幸町十九 県庁内
発表 入選 各一編 五千円
佳作 各若干 満額

外国人の方へ

大部分の方の外国人登録証明書
切替の時期がきました

- 昭和三十一年に新発登録の申請又は登録証明書の切替申請した方は、登録又は確認を受けた日から三年目に相当する日より三十日以前内に、
- 1、登録事項確認(切替)申請書
 - 2、旅券(交付を受けている方だけ)
 - 3、写真を居住地の町役場に提出して新しい外国人登録証明書の交付を受けなければなりません間違いないようにお願いします。

初秋の一時を

コーラスの会に集ろう

比較的若い層の方々の健全なレクリエーションとして七月より再開しました。「コーラスの会」は、会員の方々に好評で順調に伸びていますが、まだこの会があることを知らない方が多いと思いますので、次のことを知っていたいただき、お友達をお誘合せ、一人でも多くこの会に来ていただきますようお願いいたします。

とき 毎週 月曜日 午後七時~八時半迄
ところ 大津小学校講堂

指導 猿渡直之先生(大津中学校)

高校生以上の男女なら経験、未経験を問はず、どなたでも結構です。

お世話は全て公民館でいたしますし、時間は何時も厳守しております。



「剣道練習会」の

お知らせ

郡御連盟大津支部では、毎月十日、二十日、三十日の三日間大津警察体育館で、剣道練習会を行っています。初心、経験、年齢を問はず愛好者の御参加をお待ちしております。会費は無料で直接会場においていただければ結構です。

練習日 毎月十日、二十日、三十日午後五時~六時迄
お世話は樋口金弥、佐伯昭三先生が当ります。

税完納。税完納で皆笑顔 えびす顔税金払って一安心