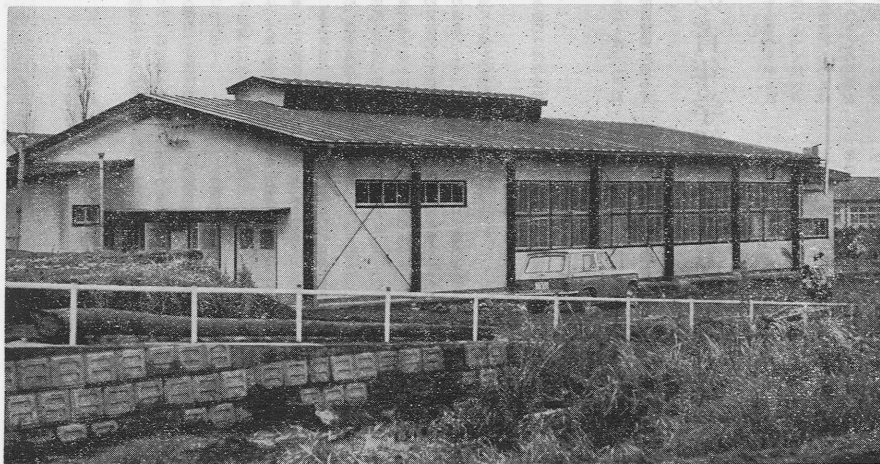


大津弘報

大津弘報

昭和四十年二月発行
毎月一回発行通巻一六七号



立派に完成しました給食センターの全景です

発行所
印刷所人
大津町中央公民館
編集人
大津町坂本良武
印刷所
大津町坂本良武

大津町議会議員

一般選挙執行についてお知らせ

昭和四十年二月二十八日任期満了による、大津町議会議員一般選挙の期日及びこの選挙に用いる、補充選挙人名簿の調製、縦覧、異議の申出に対する決定期限及び決定に関する期日及び期間並に申請の期間等を次のとおり決定したのでお知らせします。

記

一、選挙の期日
昭和四十年二月二十三日
午前七時から午後六時まで

一、補充選挙人名簿の調製、縦覧、異議の決定及び確定等に関する期日及び期間並に申請の期間及び方法。

一、調製現定期日
昭和四十年二月九日

一、申請期間
昭和四十年二月十日から昭和四十年二月十三日まで

一、調製期限
昭和四十年二月十六日

一、縦覧及び異議申出期間
昭和四十年二月十七日から昭和四十年二月十九日まで

一、異議決定期限
昭和四十年二月二十日

一、確定期日

昭和四十年二月二十一日

この選挙に用いる選挙人名簿は昭和三十九年九月十五日現在で調製した基本選挙人名簿（補充選挙人名簿）の申請期間中は、基本選挙人名簿の閲覧も出来ます。及び今回調製する補充選挙人名簿によつて、選挙が行われることとなります。

したがつて、昭和三十九年十一月十日以前より本町に居住する者及び昭和二十年二月十日生れまでの者（成年者）で、基本選挙人名簿に登録されて居ない者、又昭和三十九年十一月一日以降役場の窓口にて補充選

挙人名簿の登録の申出書を出して居られない方は、補充選挙人名簿の申請期間（二月十三日）までに必ず、登録の申出をして下さい。（本人に限る印鑑持参のこと）成人式を終つても、申出がなければ、選挙は出来ませんので特に注意を要します。

右の申出をしてある方は、資格が具備して居れば、審査の結果、今回の調製期日（二月十六日）に補充選挙人名簿に登録され二月二十一日に確定されるのでありますが必ず縦覧期間中に名簿登録の確認をして観じます。

尚今回は特に入場券の配布を出来るだけ早やく選挙民、皆様の御手許に届きますように努力致しますので、囑託員及び組長様は入場券が届きましたら、直に各個人への配布方を御願ひ致します。

入場券の配布によつて名簿登録洩れの絶滅を計り大津町の住民である以上一人の登録洩れもないように願ひます。資格があつて入場券の配布のなかつた人は直に役場に申出て下さい。但し二月十三日以降は申出ても今回の選挙は出来ません。

又昭和三十九年九月十五日以降の転出者は今回の選挙に限つて、選挙は出来ません。

（選挙管理委員長 中尾晋一郎）

みんなそろつて

明るい選挙

正しい選挙

楽しい生活

議員一般選挙

大津町議会

大津町議会議員

一般選挙を公明に……………

大津町議会議員一般選挙の期日が二月二十三日と定められ午前七時から午後六時までに、大津町二十箇所の各投票所で投票が行われます。

愈々まぢにまつた町議選我れく取つて一番身近な、大事な選挙であるが故に、代表者として直接町政に参与する資格者。本主に自分の信

頼出事の人を選ぶ時なのです。買収供応、情実義理人情にとられる事なく、自分の真実の意志によつて、投じた清き一票こそ、本主に立派な代表者を選ぶ事が出来ます。「動く金にも動かぬ一票」皆んなの目は光つて居ります、今回の町議選には有権者の皆様の目覚により、一人の違反者も出さない事によつて、本主に立派な選挙大津町の公明選挙と言えましよう。

「幸福な生活は公明選挙から」今度こそ本主に立派な公明選挙でありますように念願いたします。

次に戸別訪問について

選挙運動のために一戸一戸訪ねまわることが、「戸別訪問」として禁止されている。戸別訪問は家庭に限らず

、会社工場などを訪ねることもいけないし、各戸を訪問するつもりで一戸だけ訪ねてもやはり戸別訪問になる。

- ◎床屋とか商店で、たまたま来た客に、その主人が投票を依頼することはできる。

- ◎これに類似したもので、電話を使って「〇〇さんに投票してください」と各戸に電話することや、道路とか電車、バスなどの乗物の中で、たまたま会った知人などに投票を依頼することは違反にはならぬ。

違反の実例

- ◎選挙用のポスターをはる承諾を求めたことを口実にして運動員が戸別訪問をしたもの。
- ◎運動員が署名運動をするときに戸別訪問をしたもの。

- ◎訪問先の家の中には、はいらないが、いちいち門前に呼び出して投票を依頼したもの。

- ◎戸別訪問をするに一万五千元以下の罰金又は一年以下の禁に処せられます。

選挙は総てに注意が肝要です。

(大津町公明選挙推進協議会長 吉良武夫)

城北四郡の青年学級研究会開く

幼少青少年のため唯一の学習機関である青年学級も社会情勢の急激な変容にともなつて農村部にあつては後継者養成の問題、産業技術伝得の問題、都市部にあつては企業内学級設置運営の問題などをはじめ数多くの問題をかかえています。

これらの諸問題を分析検討し、社会地域の要望に即応する青年学級運営の充実振興に直結させるため一月二十九日午前十時、大津町中央公民館で県教育委員会、大津町教委などの主催で城北地区青年学級研究協議会が開かれました。

参加者は阿蘇郡、菊池郡、玉名郡、鹿本郡内の関係者はかりで、午前七時三十分より泗水町の村上国昭君、合志村の大久保秀吉さんの事例発表があり、午後からは「青年学級に何が欠けているか」「なぜか」「どうすればよいか」の研究テーマによつて都市青年、農村中央青年、農村部落青年の各学級に分れ研究討議を行いました。

学級生は何れも身近な問題だけにその討議も熱を呼び近でない盛会でありました。

……… 待望の学校給食センター完成 ……

大津町学校給食センターが二月二十五日完成しました。玉名、龍北について県下で三番目、しかもその規模と近代的な設備は県下随一のものです。

今後の予定は、二月いっぱい機械の運転調整、三月一日から大津小のみを実際にセンターで調理、配食してみます。四月一日から町内の中、小学校一斉にセンターでまかないします。幼稚園は五月より実施します。給食費はいろいろの角度から、教育委員会、学校長、学校給食主任教諭、PTA会長、或は給食委員長等の合同会議で審議せられ、更にこれを各学校のPTA総会にはかつて別表のように決定されました。

既に新聞紙上ではしばしばごらんになって居られることと思いますが、今年度の給食費は一〇〇一〇〇〇円の値上が予想され、小学校で月五〇〇円、中学校で月六〇〇円が一般的な相場のように思われますので、当町の場合はいづれもこれらを下廻っていることとなります。勿論当町でもセンターとしての運営は、はじめてのことでありますから、果してこの給食費で文部省の示す基準量が充分にとれるか多少心配ですが、とにかく大量一括購入による仕入価格の低廉をばかつてこの期待にそい度いと考へて居ります。

学校給食費補助金

1食取面 1月給食回数 2年児童数 2年小学生代

①小学校 = 23円50銭 × 17.5回 + 18円 + 27円50銭 = 461円45銭……461円
 ②中学校 = 30円 × 17.5 + 23円 + 24円16銭 = 521円16銭……520円
 ③幼稚園 = 19円50銭 × 17.5 + 14円50銭 + 0(生牛乳代) = 351円75銭……350円
 給食費の納付は四月から翌年二月まで十一回分とし八月も納入します。三月は未納の整理、その他調整月間とします。納入期日、徴収方法は各学校できめられます。

〈身体障害者職業指導生募集〉

県では身体障害者の自立更生をはかるため、その指導機関として職業指導所を開き職能訓練を施しています。本年度の指導生を次の要領により募集していますので二月二十日迄に役場福祉課に申込んで下さい。

記

- 一、所在地、名称
熊本市出水町 熊本県身体障害者更生指導所
- 二、入所資格

介護を必要としない肢体(手や足)不自由者で手帳を有する者。

- 三、補導科目及修業年限
洋服科、洋裁科、プリント科各一年義肢科二年
四募集人員

洋服、洋裁 プリント、刻印、それぞれ若干名、

義肢科、一名

五、入所希望者の提出書類

一入所願、履歴書 戸籍抄本、健康診断書、写真一枚

六、願書締切 二月二十日(役場)

七、入所予定日 昭和四十年四月上旬

八、その他

①入所は選考により決定する

②入所中は原則として寄宿舎に収容する

③授業料不要

④寄宿舎の費用約三四二〇円

但し被保護者及要保護者は無料

尚詳細については役場にお尋ね下さい。

人間の身体に最も大切な 血液の知識

(一) 血液の役割

血液は体内に供給する栄養素と酸素、それに肺、腎臓、皮膚などの排泄器に送る炭酸ガスや燃焼産物を含んで全身の血管中を循環している人間にとって最も大切なものであります。

その成分は液体成分の血しょうと有形成分の赤血球、血小板からなりこのほかいろいろのホルモン等もつているばかりでなく、ひとたび細菌もしくは有害物が体内に入ると、その血液に抗体を発生させて、自己を守る役目を果しています。

(二) 血液の量

血液の量は、多つて成年者の場合は体重の六一・八%で平均男子は八・二%、女子は七%、体重の十二分の一から十三分の一程度であるといわれています。

全血量の四分の一を失つても危険はないが、三分の一を失うと、血圧が非常に下り、二分の一を失うと生命が危険な状態になります。この場合輸血によつて血液を補うことができます。

(三) 血の代用品はない

血液は、血管外に出るとかたまってしまふ性質をもつています。これを体外にとり出してかたまらないようにする方法によつて、保存血液をつくり、輸血する方法が考え出されました。

このような貴重な血液には、まだ、完全に置きかえられる代替物が発見されておらず、結局、血には血をもつてあてなければならぬのが現状です。つまり人間の血を補うには、人間の血をあてるより方法はありません。

(四) 血液の型

すべて、人間の血液にはいろいろの血液型があります。がA・B・O式でわけると四つの血液型があります。

すなわち、A型、B型、O型、AB型といつていろいろがそれです。輸血する場合に、異型の血を混ぜ合せる

と凝集反応がおこり、大変な事態を生じることがあることは前からよく知られています。

O型の血液は、O、A、B型、AB型のどれにも輸血出来ませんが、A型の血液は、A型とAB型だけ、B型は、B型とAB型だけ、AB型はAB型だけにしか輸血出来ません。

特に最近では、い

ろく研究の結果、同型血液を使用するのが一番よい結果を生じることがわかり、これは輸血の常識になっています。

日本人にはどういふ血液型が多いかというと、A型が四〇% B型が二〇%、A B型が一〇%、O型が三〇%です。

また、A型、B型、O型、AB型のほかに、全く別な血液型が赤血球のあるものに存在していることが発見されていて、その因子の一つはアケザルの赤血球の中に認められるので、このサルにちなんでRH因子とよばれています。そしてこれに対する免疫抗体で人間の赤血球を調べた場合に陽性反応を示すものをRH+とし陰性反応を示すものをRH-とよんでいます。

日赤 愛の献血運動より



善意銀行払出

技術口座

成人病検診に当り大津町医師会より左記の通り医師を派遣し技術を提供される

一月二十七日 錦野地区 馬場及繪方医師

二十八日 上町区 佐藤及竹田津医師

二十九日 矢野川地区 福田及橋口医師

カゼは万病のもと……「かぜ」に御用心

一、カゼにも色々ある。
冬にはよくカゼを引きます。

私は保健所に勤めていますので患者さんが来てカゼを引いていますので注射して下さいと言われる事は先ずありませんが聞く所によりますと斯う言う事は開業医の先生は良く経験なさるそうです。

即ち患者さんが自分でカゼと診断なさるわけです。所がカゼにも色々あつてなかなか油断大敵なんです普通自分で「カゼ」と判断する人は鼻水、頭痛、筋肉痛、咳、熱などがあるのでそう思われるのでしようがカゼには類類や他人のそれら似みいたな病気が沢山あるのです。

誠みに其言つて見ましよう

普通寒胃(所謂カゼ)

インフルエンザ(流感)

肺結核

ポリオ(小児マヒ)

日本脳炎

三日ハシカ(風疹)

肝炎

チフス

敗血症

先ず以上のようなものが熱が出たら咳をしたら寒気がしたりして人々を苦しめます。

だから判断に苦しむわけで二三日或は五、六日たつてカゼだと思つていたのでガシカだつたり 小児マヒだつたり分る訳です。

それで自己判断は藥物で早目にお医者さんに診てもらふことです。治療法はお医者さんがしてくれる事でしよう
子 防

所謂カゼの中にお話した様な色々な病氣あるので
すが全部に就いてお話しするわけにもゆきまんの

普通寒胃 インフルエンザ

之の二つについて述べましよう

それにつけてもどんな人が罹り易く而も纏つたら生
命が危いのが次の様な人々です。

幼児、老人、心臓病、結核、妊婦、慢性気管枝
症、氣管枝拡張症、喘息、糖尿病 だら

一、平素より体を健康にしておく事

二、過勞、睡眠不足を避けること

特に進学希望方々などは試験日に発病でもしたら泣いても泣ききれません

一、十分な栄養、米の飯ばかり腹一枚食つたらいけない
肉、野菜、ビタミン等十分摂つて下さい。

一、煙草のみの方は吸い過ぎない様に
心臓を弱め気管枝を傷めます

一、一般に緊張している時はカゼに罹らぬのです

一、うがいを日に二、三回する 特に外出後、普通の

水で結核 二%のホーサン水、食塩水でも良い

一、大切な事が後になりましたが予防注射

昨年大洋町では熱心にやられましたから多数の方々が

お済みの事と思ひます 有効期間は三ヶ月位

治療は早目に 一、一に安静二に安静

一、十分な栄養温たかい牛乳 卵、肉、ビタミン

一、保温 卵酒も一杯位は良いでしょう二杯以上はいけません

部屋を十分に暖かくしてゆつくりと休んで下さい
残念ながらカゼ流感の特効薬といつたものは世界中あ

りません だから私事に亘つて申し訳ありませんが私
は「カゼ」だと思つたら徹底的に寝ますそして右記の三ヶ

条を守りますそして早目にお医者さんに診てもらい薬は
医師にまかせることです。 我流はいけません。
無理して学校に行つたり出勤したりして他人にうつして
はなりません。先にカゼや流感の特効薬は無いと申しま

したが一言こつたら肺炎でもなつたら之は戦前には
考えられなかつた様な良薬があります。

ベニリン、ユノトラサイクリン、クロラムフェニニ
ル、エリスロマイシン、E.T.C.あります。

之もあくまで医師の指示の下でやつて下さい。

合併症 カゼは早目に治す事が大切で先制攻撃
です。日頃心臓が悪いと之がまいつつて慢性気管枝な

どがあると此危に普通のバイキンが巢を作り引いては肺
炎などを起し後が悪くなります。又中耳炎や腎炎それか
ら軽い肺結核が重症になりつたりします。最初が大切です

菊池保健所大洋支所長 三原 素 一

老人ホームを

慰問された方方

- ▼十二月二十四日 大津高校三年仲良グループ四名
慰問品クリスマスケーキ多数
- ▼二十五日 菊陽村長慰問品菓子多数
- ▼〃 旭志村長慰問
- ▼〃 菊池郡社会福祉協議会長慰問品
タオル五十五本
- ▼二十八日 大津町室大塚猛慰問品正月用モチ多数
- ▼〃 大津町室井手上岩本国民慰問品正月用モチ
多数
- ▼四十年一月一日 大津町吹田吉岡今朝義慰問品ネギ
多数
- ▼〃 大津町杉水地区区長田口常雄外五名
慰問品ミカン多数
- ▼十一日 大津町外牧三島直慰問品金一封
- ▼十六日 菊陽村老人クラブ慰問品菓子多数
- ▼二十五日 習水町婦人学級四十名慰問品万十多数
- ▼四十年一月八日 一〇〇〇〇円 大津町室横田博殿
亡父孝喜殿の香典返し

老人ホーム寄附金

- | | | |
|------|--------|----------|
| 氏名 | 旧 | 新 |
| 吉良淑子 | 総務課庶務係 | 大津中学校司書補 |
| 大村 敏 | 新採用 | 福祉課固保係 |

人事異動

- | | | | | | | | | | |
|-------------------------------------|------------------------|-----------------------------------|-------------------------------------|------------------------------|---------------------------------------|-------------------------------------------------------|--------------------------------------------|----------------------------------|------------------------------|
| 十二月九日 二〇〇〇円 上鶴町二
坂本昭二殿亡父権蔵殿の香典返し | 十六日 一〇〇〇円 B.G二人殿第二十四回目 | 二十一日 三〇〇〇円 上大津 家入純雄殿
亡父茂殿の香典返し | 二十三日 一五〇〇〇円 真木 吉良静雄殿
亡父銀太郎殿の香典返し | 二十八日 一〇〇〇円 一女娃殿
年末助け合い寄附金 | 四十年一月五日 五〇〇〇円 御所原 内田幸雄殿
亡母ツミ殿の香典返し | 十一日 一〇七円 室一〇一 大塚涼子殿
拾得金期間満了のため大津警察署より
交付されたるによる | 十三日 一五〇〇円 鳥子川 老人会千馬会長
竹下喜代次殿恵まれたい人達のために | 十九日 一〇〇〇〇円 内牧 ノンゲ殿
亡父忠男殿の香典返し | 三〇〇〇円 原口 大村泉殿
亡妻ミスエ殿の香典返し |
|-------------------------------------|------------------------|-----------------------------------|-------------------------------------|------------------------------|---------------------------------------|-------------------------------------------------------|--------------------------------------------|----------------------------------|------------------------------|

農業改良資金助成法についてお知らせ

農家の皆さんのために国が資金の融資を行つています。この制度は農業者が農業経営又は農家生活の改善を目的として能率的な農業技術又は合理的な生活方式を導入することを促進し、及び農業後継者たる農村青少年が近代的な農業経営を担当するにふさわしい者となることを

助けるため、農業者等に対する技術導入資金、農家生活改善資金の貸付を行なつて、農業経営の安定と農家生産力の増強をはかることを目的とされています。本資金は無利子です。

大津市

技術導入資金の種類	償還期間	県が定める額
1. 野菜の不時栽培 特別の保護を加えて通常の収穫時期以外の時期に収穫する栽培方法をいう)を行なうための施設を設置するために必要な資材の購入に要する資金	2年以内	大型の施設を設置する場合水田又は畑 1反歩につき 248,700円
2. 乳牛を飼養する者が作付方式を転換して当該乳牛の飼料となる飼糧作物を栽培するのに必要な資材の購入に要する資金	2年以内	畑に輪作する場合、畑 1反歩につき 9,800円
3. 多肥栽培を行なういぐさのこれによる倒伏を防止するために必要な資材の購入に要する資金	3年以内	水田又は畑 1反歩につき 17,100円
4. 桑園を集団化する場合は当該桑園の新植を行なうために必要な桑苗、桑苗を集団化する場合は当該桑園の土壌改良を行なうために必要な資材の購入に要する資金	3年以内	桑苗を購入する場合にあつては桑園1反歩につき 5,400円 土壌改良に必要な資材を購入する場合 にあつては桑園1反歩につき 4,675円
5. かんきつ類の優良品種を導入するための優良種苗の購入に要する資金	3年以内	温州みかんの苗を植つける樹園地1反歩につき24000円 夏みかんの苗を植つける樹園地1反歩につき10560円
6. 土層を改良するために固有又は県有のトラクターにより深耕を行なうのに必要な資金	3年以内	貸付のつど知事が決定する額
7. 蚕(稚虫を除く)の屋外条桑育を行なうために必要な資材の購入に要する資金	3年以内	立体型の施設を設置する場合1セット 44,500円
8. 畑地において土壌線虫を防除するために必要な資材の購入に要する資金	2年以内	畑1反歩につき 3,000円
9. 蚕児を自ら登そくさせる上ぞく技術を導入するのに必要なぞく器の購入に要する資金	3年以内	1組6枚つき700円 1セット(30組)21,000円
農家生活改善資金の種類	償還期限	貸付金の限度額
1. 生活の合理化に資する設備又は装置で次に掲げるものを設置するために必要な資材の購入に要する資金 ①太陽熱利用温水装置 ②メタンガス発生装置 ③改良便所	3年以内 3年以内 2年以内	45,000円 40,000円 25,000円
2. 家族関係の近代化又は家事の協力の合理化を図るために行なう居室の独立、台所の改善その他住居の利用方式の改善に要する資金	5年以内	50,000円 ただし住居の利用方式の改善のための工事のうち主要な部分を借受人が自ら行なう場合には100,000円
3. 家事の一部を共同して行なうために必要な施設で次に掲げるものの設置に要する資金 ①共同炊事施設 ②共同洗濯施設 ③集団的に存在する住宅に居住する者の共同生活施設であつて多目的な用途に供されるもの	5年以内 5年以内 5年以内	700,000円 350,000円 700,000円
農業後継者育成資金の種類	償還期間	貸付金の限度額
①農業後継者たる農村青少年が共同して農林大臣が定める基準に適合する能率的な農業の技術を習得するに必要な資金	3年以内	60,000円
②農業後継者たる農村青年が一の区分された農業部門の経営を自ら行なう場合に当該経営を開始するために必要な資金	5年以内	500,000円

熱弁をふるう若人たち

大津町連合青年団では一月二十日午前十時より大津町中央民館で弁論大会を開きました。

各弁士はそれぞれ壇上から一人六分間の時間内に熱弁をふるい、非常な盛会でありました。

公民館の館長さんや、主事さんが審査員となつて慎重に審査した結果、次の人たちが入賞しました。

一位 「農村の劣等感について」 江藤忠一(岩坂)

二位 「嫁と姑」 笹原昭子(上陣内)

二位 「農村の出稼ぎに思う」 山中美智代(上陣内)

三位 「金を資本」 坂本健一(吹田)

夕 「団結」 大田黒英生(吹田)

夕 「農村に思う」 古庄美津代(平川)

なお六位並に二位の入賞者はこの二月開催される郡大会に出場する予定であります。

孔版技術講習会員募集

本二月より大津町中央公民館で孔版謄写版印刷技術講習会第二、第四土曜日の午後二時より催す事になりました。此れは文部省認定、社会通信教育の孔版部門で版權本支部の事業の一環として行われているもので、熊本支部から講師を招き、講習を受け、職場又は家庭で練習し、技術を身につけて、趣味にまた職場の仕事にも生かす事が出来ます。

本希望によつては通信教育を受講されてもよいと思ひます。入会希望の方は、公民館か松古岡大山高頭まで連絡下さい。

御ぞんじですか

母子家庭の福音

母子家庭のしあわせを高めるための法律が、昨年七月できましたが、この法律によつて、母子家庭に対する、いろいろな貸付金制度があります。

その中で一番利用されているのが修学資金です。

これは母子家庭の児童が高校又は大学に進学するについで、この学費を無利子で卒業まで貸付けるもので、「日本育英会」又は町の養学金とは違い父又は両親のない家庭の児童であれば誰でも申込むことが出来ます。

金額は、高校月一五〇〇円大学は月三〇〇〇円の割合で県から貸出されます。

そして卒業後六ヶ月を過ぎ二〇年以内に返還するものです。

又今年からあらたに進学支度金の制度が設けられましたこれは母子家庭の児童で、進学が決定した者に対し高校一五〇〇〇円、大学二〇〇〇〇円を進学支度金として貸出されるものです。

勿論修学資金も合せて借りることが出来ます。

母子家庭で高校又は大学に合格し、この資金を借りたいと思う人は御遠慮なく役場福祉課に申込んで下さい。

すべり出し上々の青年学級

一月十一日に開講した大津町女子中央青年学級は全日制で午前九時より午後五時まで毎日熱心に学習を続けています。

この女子中央青年学級はさきに弘報もお知らせしました通り、文部省の研究指定学級で県下でも熊本市中央学級と唯一の指定されている学級であります。

学級の学習計画表は次の通りであります。

月	和教(午前)	生花(午後)
火	一般教養(時事解説其の他)	和教(午後)
水	洋裁講習(午前)	和教(午後)
木	保健衛生(午前)	和教(午後)
金	料理講習(午前)	和教(午後)
土	和教(午前)	レクリエーション(午後)

なお男子学級も毎週火曜日は午前中に女子青年と一般教養について共同学習し、午後は農業簿記を専攻することになっています。

大津町家畜導入利子補給事業に伴う

家畜互助組合の解散並びに事業報告について

大津町家畜導入利子補給事業の完了に伴い家畜互助組合も当該完了の日をもって事業を終りましたので去る一月十三日理事会を開催最終の事故畜に対する給付金を決定すると共に規約によりまして互助組合の解散を致しましたので報告致します

二、支出の部 ①支払互助金 三、二七二、三三四円
 ②事務費 四五、一一〇円
 支出計 三、三二七、四四四円

三、支払互助金内訳
 ①和牛 二〇頭 九九〇、八五六円
 ②乳牛 二九頭 三、二八一、四六八円
 計 三、二七二、三三四円

家畜互助組合事業報告

一、収入の部 ①出資金 三、三二七、四四四円

家畜導入利子補給事業の成果

昭和三十六年度本町は管内農協並びに金融機関と合議し当時の農業の曲り角を克服する手段として制度資金を融資家畜を導入し町はその融資の利子補給を致しましたが三十九年十二月二十日を以つて事業は完了致しましたので結果並びにその成果について報告致します

一 事業費の概要

- ①事業費総額 六三、二七四円
 ②融資総額 四七五三八円
 ③役場利子補給総額 一〇、六一千円(通算)

④導入した家畜の頭数
 ①乳牛 一一七頭
 ②和牛 三七二頭

二、事業の成果
 左は客年十二月事業完了前において現畜調査を実施したもので内、事故畜六二頭を除いた現畜は保有されており融資の償還もとこおりなく完了されておりますので合せて報告致します

	生産頭数	同上販売価格	生産乳量及価格	計
乳牛	三〇二頭	五、〇九五円	一、二六キロ	四五、五四一円
和牛	九〇八頭	三、一、四七五円	四〇、四四八円	三、一、四七五円
計		三六、五六八千円	四〇、四四八千円	七七、〇一六千円

椎茸種駒の着荷お知らせ

本年もしいたけの栽培時期となりました。御希望の方は森林組合で販売致しますので御利用下さい。本年は特に種子駒が少ないので早目にお出下さい。

価格は昨年より少々高くなります。尚栽培については初心者の方で指導の御希望があれば場林務係又は森林組合へお申込下さい。



行われて来たものです。

豊岡婦人会長、吉良中央公民館長の話を聞いたのち、西水住職の説経に続いて法話がありました。

亡くなった会員は豊岡つけさん(昭和八年八月一日死去) 合志つたさん(昭和九年九月九日死去) 本田ハスエさん(昭和九年八月二日死去)をはじめ三名になつていまして。

▼……………馬子川老人クラブを千鳥会と名づけている。会長の竹下喜代次さんは七十三の高令だが未だ壮年をしてのぐ程の心意気で千鳥会の世話役を引受けている。

この会の昨年の事業の一つに慈善箱の設置がある。馬子川の四つ角の煙草屋の前を通ると、この箱が目につくそして一寸とはづかしいが十円玉一つ位は入れてみた。

年も明けて会長さんはニコニコしながらこの箱をあけて見た一円五円十円と出るわ出るわ何と千五百円「ふしあわせな人達の為に」と何百人かの善意をひつぎさげて十三日早速役場へ送って気持ちよさそうに役場から出て行つた。

▼……………さきにB・G二人による善意の送金についてはお知らせしましたが猿渡子供会などたくさんの人達からたすけ合いの寄附が相次いでいます。そして暮もおしそまつた二十七H役場福祉課児童出人の名もない一通の封書がまいこみ千円をそえて次のような心あたたまる手紙がはいっていました。

拝啓いよいよ暮もおしつまり町はお正月の買物客で賑わっています。でもこの買物客は沢山のボーナスを貰い、毎日くを暖かにコタツの中で何不自由なく生活している人達です。それに去つて店の中に、入る事もできず横目で見、小走りに去っていく人がどれだけの事でしょう、その人達を見るたびに、「何かをしてあげなく

は」と思うのですけど僅かな給料しか載っていない私にとつてはどうにもならない事なのです。

貧しくてお正月のお餅も満足に食べる事の出来ない人達にでも多くのお餅でも食べていただきたいと思ひ恥かしい位ですがお金を同封致しました。よろしくお願い致します。 一女性

としたためてありました。

早速町ではこうした金を社会福祉協議会より生活に困つて居る八十七世帯に対し七年末併代として配りました。

紙上をもつてお礼申し上げます。

▼……………大津町建築協同組合は一月十五日昭和四拾年初総会を開き次の通り決議しました

- 一、一日労賃一千五百円(但し八時間労働)
 - 二、電気器具使用料金は別
- 尚組合長は、豊岡直行氏(大津町後追)が選ばれました。

▼……………大津町の人口の動きはどうなつていますでしょうか。

役場の町民課の統計によりますと赤ちゃんが生れたお目出度たが三五二名、これと反対に死亡した人たちは四一名となつていまして。

また、めでたく結婚式をあげられた人たちは一五四組ありました。ところがこれと反対に離婚届が二組提出されました。まことにお気の毒であります。

死亡者の数を調べてみますと一四一名の中で心臓病などが一番多く三六名となつていまして。その次が脳溢血、脳出血の類で三三名ありました。

何と云つても死亡者の年齢層をみますと六一才一七〇才が最も多く七二才一八〇才がこれに次いでいまして。

この統計によりますと五一才一八〇才位までの人達が一番死亡率が高いので最も御注意が肝要です。

○才から一〇才前後までの人たちは肺炎だけで他の病氣では亡くなつていません。

そこでカゼ位などと軽い気で放任しないようにすることが大切で。以上が三九年の一年間に大津町の人口の動向でございますがなるべく病氣にかゝつたら一刻も早く専門のお医者さん診断をうけて下さる様御注意申し上げます