

# 大津広報

1966-12

矢護川地区ミカン園



水道特別会計 (単位千円) 歳入歳出差引残高2,194

款	別子算額	収入額	款	別子算額	支出額
使用料及手数料	12,326	12,682	水道費	10,284	9,355
分担金及負担金	274	269	災害復旧費	3,256	3,104
国庫支出金	1,403	1,350	公債費	3,649	3,649
財産収入	26	39	予備費	666	
繰入金	1,980	1,581			
諸収入	546	692			
町債	1,300	1,300			
歳入合計	17,855	18,302	歳出合計	17,855	16,108

ブルトーザ特別会計 (単位千円) 歳入歳出差引残高63

款	別子算額	収入額	款	別子算額	支出額
使用料及手数料	2,005	1,154	ブルトーザ費	1,963	1,203
繰入金	120	37	公債費	11	
諸収入	84	75	予備費	235	
歳入合計	2,209	1,266	歳出合計	2,209	1,203

国保直診助定 (単位千円) 歳入歳出差引残高166

款	別子算額	収入額	款	別子算額	支出額
診療収入	5,031	5,189	総務費	3,698	3,648
使用料及手数料	5	3	医業費	2,601	2,601
国庫支出金	1		施設整備費	172	150
県支出金	.1		公債費	110	109
財産収入	1		予備費	60	
繰入金	916	916			
繰越金	633	634			
諸収入	53	32			
歳入合計	6,641	6,674	歳出合計	6,641	6,508

一般会計 (単位千円) 歳入歳出差引残高17,108

款	別子算額	収入額	款	別子算額	支出額
町税	64,918	66,781	議会費	7,611	7,575
地方交付税	88,600	88,710	総務費	58,514	56,848
分租金及負担金	688	602	民生費	32,442	32,072
使用料及手数料	9,139	8,476	衛生費	6,424	6,143
国庫支出金	37,525	36,970	労働費	281	214
県支出金	29,605	29,400	農林水産業費	34,335	32,054
財産収入	23,576	24,342	商工費	2,650	2,606
寄附金	490	599	土木費	42,240	41,282
繰入金	500	500	消防費	7,236	6,993
繰越金	20,133	20,133	教育費	98,201	96,768
諸収入	10,440	12,376	災害復旧費	24,275	22,133
町債	53,800	49,100	公債費	15,299	14,193
			諸支出金	2,000	2,000
			予備費	7,906	
歳入合計	339,414	337,989	歳出合計	339,414	310,881

国民健康保険特別会計 (単位千円) 歳入歳出差引残高8,705

款	別子算額	収入額	款	別子算額	支出額
国民健康保険税	29,100	28,836	総務費	4,509	3,697
一部負担金	1		保険給付費	49,986	49,054
使用料及手数料	62	47	保険施設費	1,454	1,421
国庫支出金	36,026	39,315	基金積立金	5,500	5,500
県支出金	15	10	諸支出金	447	434
繰入金	1		予備費	3,530	
繰越金	163	163			
諸収入	158	440			
歳入合計	65,426	68,811	歳出合計	65,426	60,106

健全財政を確保  
一般、特別会計の決算額

一般会計の決算額は収入金総額三三三七、九八九千円歳

出総額三〇、八八千円で差引一七、一〇八千円が翌年度繰越となりました。  
一般会計及び特別会計ともに健全な財政の確保に努力しましたが各会計別決算の状況は別表のとおりであります

## クワリの苗木は早目に 植付けましょう

クワリ苗木の植付時期になりました

クワリの植付時期は落葉直後です。樹体に養分が多量に貯えられ、地温も高いので根の活着も早く、春の雪害の伸びにも最も良い時期ですので遅くとも12月20日頃までには植付けを終るようにしましょう。

植付けに当つて注意すべき点は

苗木の根を絶対に乾かさないこと、根が乾燥すると細根が死んでしまいますので苗木の活着が望めません

植穴(特に根の部分)には化学肥料等、高濃度の肥料は肥ヤケを起しますので入れないこと

有機質を植穴に入れる場合はなるべく完熟したものを入れ、植付け位置を地表より30~40cm位高くして植つけ、深植にならないように

苗木の根はなるべく切らないようにし、折れた所からは切りとつてゆ合をよくする、よう心がける

植付は自然に広げて植付け、支柱をたて、乾燥を防ぐために灌水、敷ワラ草等を十分に行うことと大切

クワリは授粉樹を必要としますので、植付位置は計画的に行ない、開伐後まかならず30~40%は授粉樹がおこるような植付けを行う

菊池東部改良普及所

## みことな出来栄え 矢護川みかん

十一月十七日町経済委員会や関係者により、矢護川地区みかん栽培状況の視察が行われた。

この地区は、数年前から数人の先達により栽培がはじめられ、現在最高六年生以下十七ヘクタール、栽培者の数も七十名に達しており、更に増反の気運もあるようです。当日視察した園は結果期に達した五、六年生の園でしたが、見事なでき栄えには一同驚嘆した次第です。

特に、この地区はみかん栽培の上から必らずしも適地とはいきませんが、そのような地域の特性を充分に研

究し、見事な成果をあげられた関係者のなみなみならぬ努力に対し、おしみなく賞賛をおくりたいと思います

## 鶏のニューカッスル病 発生の時期です

昨年末から本年にかけて、本都市に発生したニューカッスル病は、一応一段落の様相ですが、いつどこで発生するか予断を許しません。

最近も本都市に於いてニューカッスル病ではないかと思われる病気が発生していますが、真性でなくて幸いでした冬期になると猛威を發揮しますので、水棲性の下痢や元気がなく産卵率が低下したなどの異状を発見したら直ちに獣医師に相談するとともに役場へご連絡下さい。

## 四十一年度産米の 異議申立は期日までに

水稲は近年にない豊作が予想されますが、陸稲は八月から九月にかけての干害により、相当の減収を来している現状でありますので、「事前に先渡込みをした時から、その指示を受けた時までの間において生じた災害、その他やむを得ない理由により、その指示に係る数量の米穀の全部または一部の政府への売渡しが困難となつた」ときは、異議申立ができますから異議申立をされる方は指定集荷券を通じて期間内に手続きをして下さい。

異議申立期間 自昭和41年11月16日

至昭和41年12月15日

## 牛の感冒が流行中

冬期に入り、牛の流行性感冒が発生しています。

熊本県では十一月十五日から当分の間、佐賀県松浦郡、唐津市及び伊万里市、福岡県、山口県からの熊本県への移入を禁止しました。

牛の取引には充分注意しましょう。

熱がある、鼻から水様性鼻汁を出す、咳や下痢をする、乳牛では乳量の減少、ついに停止する。ためらわず獣医師の診断を受けましょう。

騒音は大したことはない

——板付空港を視察して——

町長 板 本 篤 美

高遊原空港ができた場合、騒音の程度について色々心配される方もありますので、私も一度機会を見て直接自分の耳で何処かの飛行場の現況を調査してみたいと思つていました。

去る十一月五日東京からの帰途、博多駅で下車し板付空港を視察しました。

以下調査の結果をありのまま書いてみます。

一、駅からバスで空港前にさしかつた頃、製材所のノコの音のような金属音を聞いた。同時に飛行機が近くの倉庫の屋根の上をスレスレに降下滑走して行つた。

着陸する時は先づこの程度の音のようである。

二、空港前警官派出所で警官の談話「そりや騒がしいといえ騒がしいですよ。時には電話がハッキリ聞えない位。然し慣れると何ということはないですよ。むしろ前の道路を通るオートバイや自動車の方がもつとやかましいですね」

三、近くの山の手にある麻田小学校から下校中の生徒の談話「そりやかましいことはない。家でも勉強は「P.A.O.」

四、麻田小学校防音装置の先生の談話

「以前米軍用のセット機がいた頃はやかましかったです。それと先日観劇式が博多灣であった時もですね。編隊で飛びましたからね。普段は今日のようなもので、窓を開けても特別なことはありません。千五百米位さきに月限小学校という学校がありますから、そこで聞いてごらん下さい。そちらの方がやかましいと思えます

五、月限小学校防音装置の談話

「飛行機がよ時はやはりやかましいですね。然し教室内では大したことはありません。新入生に少し神経質な性向が見られました。それも校内での教育と訓練で今ではさういふこともなくなりました。ただ校庭で体操の時間によつと飛行機がよ時は、騒音のため

号令を一時中止しなければならぬことが時々あります。」

六、校門を出た途端に飛行機が低空で上昇して行くのをすく近くで見た。成る程やかましいといえばやかましい。大津あたりでは一度も聞いたことがないような騒音といえよう。然しこれも一瞬とはいわないが直ぐもとの静かさもどつしもうのである。

七、月限小学校近くの農家の談話

米軍セット機が一番悪い。その頃は乳牛の乳も一割五分か二割位減つた。補償金はもらつた。鶏の産卵も多少減つた。今は米軍機がないので、まあさういふこともないようだ。小供達が少し神経質になつたようだ。大人も一般に声が大きいという評判です

八、飛行場側近の田地で稲刈中の農家の立話

「やかましいのはやかましいです。このような横側には農作業には差支はありません。滑走路の直前直後一キロ位は事故の心配と騒音で仕事する気にならないので私もそこに持つていた田は県に陳情して買収してもらいました。

九、飛行場の横に隣接して通つている舗装道路に並んだバス停の商店の主婦の談話

「親戚から泊りに来た赤ちゃんやんの寝付が悪い。やかましかのはあたり前です。仕方ななです。やかましかとは前を通る自動車の方がまあだやかましか」

十、前項の商店から三軒はなれた理髪店の主婦(この人は学校の先生から口やかましい奥さんとして紹介してもらつた)の談話「そりやかましいなんて口でいわれるような生やさしいものではありません。電話も室内の話もよくは聞かれません。鍋が沸から落ちたこともあります。夜もおちおち眠れません。全く心臓質になりますよ。この辺りの人は皆声が大きいといわれております。耳が遠くなつた感じがします。この辺はテレビも半額、ラヂオは無料です」(そばで主人がニヤニヤ笑つていた)

以上で終わりますが、板付は全くの平地で直ぐそばに民家商店が立ち並び、高遊原とは土地の条件が大分違ひますので、騒音は避けられないとしても、大したことはないと思ひます。

## 大阪空港周辺地区における

### 家畜飼養の情况

菊池事務所畜産課

最近空港誘致に伴う飛行機の騒音音が、かなり家畜の生産に悪影響を及ぼしはせぬかと心配される向もあると聞いているので、現実とその様な事が起つていのかどうか、あればその程度などのようなものを事前に周知しておくことも当然必要のことであるので、大阪府並びに兵庫県にまたがる大阪国際空港(伊丹飛行場)に大阪府を管轄するが、家畜に関係あることの概略を申述べます。先づ空港所在地の大阪府豊中市役所に行き、空港周辺部で乳牛及び鶏の飼養家対象を教えて貰い下記の三戸を調査することとした。

A氏 梶野氏四十才位 滑走路より二〇〇m左に外れた地点に昭和二十六年北海道より移住してきて、成牛十四頭を夫婦二人で飼育し搾乳専業を営営

B氏 遊上貞二氏二十七才 滑走路延長線下で飛行場より二〇〇mのとこで、今度拡張すれば滑走路が畜舎の近くまで来ると云う場所に四年前引越し新築した畜舎を成牛二十三頭育成五頭計三十八頭飼養、両親並びに本人夫婦の家族で外に水田五アール経営(酪農経歴十年)

C氏 海上養鶏組合長 滑走路先端より四〇〇m離れた住宅地の真中に養鶏場を設け、戦後より二十年間養鶏経営を行ない、現在成鶏一、六〇〇羽と中雛四〇〇羽計二、〇〇〇羽を主人(四十五才位)が主になつて食卵生産を行っている。

この調査は、現地を家庭や事業所に赴き聞き取りにより聴取したもので、限られた例数による話の内容であることを申添え、概略は次のとおりです。

A氏の場合 畜舎は移転当時建てた可成り老朽化した建物で対尻式に十四頭収容し、都市近郊型の一履搾りの粗酪農で、栄養管理状態は比較的行届き、屋外には引出こなく運動は行わず立て込みで、糞尿中が分級後秘乳中のものを、東北北海道又は近郊から導入している。導入後二ヶ月位は環境の急変特に飼料の急変、輸送中の疲労等で、乳量も幾分少ないが

それ以後になると一日八〜九升程度は平均に搾乳している。特に飛行機通過時の騒音に對しては導入当時一〜二週間は急に起き上つたり、後退したり不安く態度を示し落付きを欠くが、その後馴れてると飛行機の騒音に對しても平氣に採食泌乳し特にミルク搾乳でも乳の下し方を急に止める様なことはなく、又現在でも死産、流産を起した例はなかつたと本人は云つてゐる。当人は飛行機騒音音が乳量低下の模様を聞いてみて、導入当初牛個体は若干動揺の姿勢は示すが、馴れて来ると大した事はないう意外にも明るく牛飼いをやつており、被害も皆無だと云えぬが馴れて来ればさほど影響が變るとは思わぬと云つてゐた。

B氏の場合 真新しい明るい畜舎で、乳牛の栄養管理も行届き殆んどが購入飼料(ビール粕、オカラ、ビートパルプ、フスマ、配合飼料、稲わら)で一日当り四〇〇円位程度の経費をかけてゐる。導入後七〜八日間は落つたかぬ様子だが、馴れて来ると、前者同様騒音に對しても平氣となり、一頭当り平均七〜八升搾乳しており前者に比べて乳量が幾分多いようだが、之は酪農経営技術の未熟さによるものようだが、分産事故もなく特別飛行機騒音被害があるとは云えないと前者同様の話であつた。

C氏の場合 住家の併集した中で、鶏舎の採光通風共に制約され、良好とは云えぬ環境に見受けられた。ケージ鶏舎で魚糞を堆肥したものと自家配合の混飼で白レグや一代雜種で現在六五〜七〇%産卵している。由。二年鶏が多いためも大玉の様で、近くの住居市民に食卵として小売中。

飛行機の騒音に對しては初生雛の導入時は、騒音の度毎に雛は一ヶ所に集り驚き易かつたが、一週間位経過すれば環境になれて平氣で餌付いている。飼料の関係からと思はれるが、中雛の尻つき軟明、破損卵の発生が多い様に見えるが、本人は申しては又飛行機の騒音に對しても全然被害はないと云わぬまでも、馴ればさほど影響は無いものと自分と思うと繰返し述べておられた。

序に大阪府の畜産課の意見を求めてみると養鶏部門でも影響あると云つてもコンマ以下の数字であろうと又最近のその音でも飛行機のその音より道路建設工事や自動車の方がより重大で家畜の場合はその音より糞尿処理の問題が重大な問題であると大都市大阪らしい見解が述べられた

## 人 事

木村エキ子 若草学園 新卒

松村ト幸

ロケター

久保田忠一 肥後銀行大津支店長(新)



## 若さにあふれる自衛官募集

志願の申込みは早目に大津町役場自衛官募集係へどうぞ三月以降になると高校卒業生の入隊の為、入隊が遅れることもありす

応募資格 満十八歳以上二十五歳未満の男子

試験 毎月十日、二十五日 筆記試験(国語、社会、

数字、作文) 体格の基準身長一五五cm以上

体重四七kg以上

待遇 初任給一四、一〇〇円で年三回のボーナス

その他各種手当が支給されます(衣食住無料)

技術教育 自動車の操縦、整備、土木機械の操作等の技術を自然に覚え、各種の免許をとることが出来ます

身分保障 国家公務員(特別職)なので、本人の意志に反

してみだりに退職させられず、十五年で恩給もつき

又二年、三年で退職する場合でも特別退職金が支給

されます。その他病気の場合でも無料で完全な療

養ができることになっています

自衛隊で規律正しい生活を身につけましよう

## 大津バイパスの其後

建設省熊本工事事務所では大津バイパスについて路線を一応検討中であつたが、この度計画線も決定、十一月二十日より測量する旨の連絡があつた。

町としては直ちに地元関係者に測量に協力方了解を求めたが地元土地所有者から反対もあつて未だ測量までに至らず行き悩んでいる状態である。

このバイパスは国道五七号線の交通幅そのの現状と大津町都市計画の状況から尚町百年の計画を樹てる上で極めて有意義な事業であるので町民の御協力をお願いしたい

## 熊本県産業開発青年隊員募集

人員 四十名

期間 十二月一日から翌年二月末日

資格 十八才から二十五歳までの独身男子で、義務

教育修了程度以上の能力がある者

教育期間 一ヶ年(四月上旬入隊)

科目 土木施工、測量、建設機械の運転整備

試験日 三月八日

試験地 熊本市、八代市

受験手続 次の書類一部を熊本県産業開発青年隊訓練所

又はもよりの各土木事務所に申込むこと(郵送の場合

は直接に青年隊訓練所まで郵送することとし締切

日の二月二十八日の郵便局の消印は有効とする)

受験願書、履歴書、成績証明書、身体検査書、戸籍

抄本、身分証明書、写真

詳細は熊本県産業開発青年隊(大津町電四四番)

県土木部監理課及び各土木事務所にお問合せ下さい

選考試験 筆記試験(国語、社会、数学、理科及び作文

並びに面接試験)

その他 教育期間一年のうち前期六ヶ月は食費、隊服

等は県費負担とし後期六ヶ月間は工事現場に就労し

た賃金から食費を支払う。乙種火災危険物の取扱員

任者及び発破士の国家試験に係る免許を取得する特

別教科もある。

### 国民年金の大幅改正 夫婦で月一万円 緩和された支給要件

最近の高度な経済成長にもなう生活水準の上昇に際し、国民年金制度が大幅に改正されました。

今回の改正案から考えてみますと、国民年金は老後のことだから……今関係はないから……などと無関心ではおられないようです。

では、改正されたかを年金の種類別に見てみましょう。  
老令年金

二十五年納めた人

改正前は月に二千円

改正後は月に五千円

(夫婦で月一万円)

四十年納めた人

改正前は月に三千五百円

改正後は月に八千円

尚保険料を免除申請している人は八〇〇円に免除した期間を乗じた額

障害年金

(1) 年金額の引上げ

改正前の年金 二万四千円

改正後の年金六万円

に一級に該当する人は年額六千円の加算額が一万二千円になりました。

(2) 障害の範囲の拡大

今まで目、耳、肢体不自由や精神病、結核等だけが対象になっていましたが、心機能障害、腎臓疾患、血液疾患が新たに対象になりました。

母子年金

これは満十八才未満の子を持つ母子家庭に支給されるもので

改正前の年金額 二万四千円

改正後の年金額 六万円

と加算額は子二人目から一人四千八百円です。

遺属年金

これは保険料を納めていた父、母を亡くした満二十才迄の子に支給されるもので

改正前の年金額 一万二千円

改正後の年金額 三万円

国民年金の支給額が上りましたので、保険料も高くなり

ました。

このように年金額や支給要件が改善されましたから、保険料も来年一月分から三十四才以下の人も三十五才以上の人も同時に一〇〇円づつ、また昭和四十四年一月分から五〇円づつ引上げられます。

#### 加入しない人にも損

国民年金はみなさんが納める保険料と国が負担する保険料の半額にあたるお金とを合わせて将来の年金が用意されます。こんなに多くの割合で国が負担金を出している年金制度は国民年金だけです。

したがって加入しないでいると年金がうけられないので、せつかく国が負担するお金もみすみすもたらなくなる訳です。つまり保険料が二〇〇円の人は三〇〇円、二五〇円の人は三七五円の積立をしている訳です。

だから加入していない人の差はそれだけ大きくなります。福祉年金額の引上げ

#### 老令福祉年金の引上げ

老令福祉年金は一万五千六百円が一万八千円に、母子福祉年金は二万一千六百円が二万四千円に、障害福祉年金は二万四千円が二万六千四百円に、それぞれ引上げられました。

保険料を掛けている人はこんな得があります

例えば昭和四十二年一月に満二十才で加入して六十才まで四十年間保険料を積み立てていくらになるか計算してみますと十三万三千八百〇〇円になります。

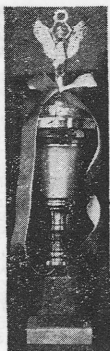
六十才まで納めて貰う年金額は九万六千円です。それから約一年五ヶ月で買戻し、その後で買う分は利息ということになりますが、この利息が七十五才まで買えば九十六万円になります。それから、利息と考えても大変に高い利息となる訳です。

やはり加入しておけば得と言うことになります。

もしこういふ年金も他の年金も加入していない人で満三才以上の人は今直ぐ加入しないと加入できなくなりますので、こういう人は早目に役場の町民課年金係へご相談下さい。



表彰に輝く大津中



緑化コンクール  
全国特選に輝く

全国緑化推進委員会では、全国緑化コンクールを行なっているが、本年度の学校環境緑化の部で大津中学校は特選校に選ばれた。特選校は全国で三校であり、九州では大津中学校だけである。

大津中学校が特選に選ばれるまでには、開校当時から今日まで、教師、生徒、PTA、町並みならびに有志の方々のたゆまない努力が積み重ねられたものであつて、その努力の結晶が今回の表彰となつたものである。

尚大津中学校は、昭和三十六年度から昭和四〇年度まで連続して五回入選しており、その実績の積みあげが今回の特選になつたものである。

表彰式は農林省で行なわれたが、席上楠本校長は環境緑化について貴重な体験発表を行なつた。

統計教育に功勞  
総裁表彰をうけた

大津中学校では多年に亘り統計教育の推進、指定教育統計の調査等に努力を続けて来たが、県統計協会よりその功績が認められて、十一月十六日熊本県統計大会の席上、晴れの総裁表彰を受けた。

統計といへば、学校教育だけでなく、あらゆる社会に利用され、又活用されるものであるが、大津中学校ではこの統計を学校教育の中にとり入れ、学習効果をあげ、又個人、集団生活の向上を図るための研究を続けているが、さる十一月四日、県下の学校に対して発表会を行った。

又毎年統計図表コンクールが実施されるが、十数年連続入選の栄譽を続けてきている。

錦野小学校の栄譽

その一

錦野小学校はさきに学校環境緑化コンクールに応募していたが、十月三日緑化優良校として、助成金五千円を受けた。表彰者は国土緑化熊本県推進委員会菊池支部長であるが、学校緑の造成及び校内緑化の両面を認められたものであろう。学校長をはじめ職員、児童の多年に亘る努力の積み重ねであるとともに、PTAの積極的な協力の賜である。

その二

表彰状 錦野小学校貯金部殿  
あなたがたの貯金部は、みなさんが件よく力を併せて貯蓄の良い習慣を身につけ、立派な成績を取られました。  
良子供銀行として記念品を贈り表彰します

昭和四十一年十一月十九日

熊本県知事 熊本県貯蓄推進委員会

今度表彰を受けた学校は、県下で一〇校でありました。

むし歯半減運動優秀校

次の学校はむし歯半減運動で、それぞれ良好の成績をあげ表彰をうけた

- 一、優秀校 矢護川小 護川小
- 二、優良校 錦野小
- 三、努力校 真城小 陣内小 大津小

尚中学校は該当校がありませんでしたが、健全な歯を維持することは、健康増進の第一歩でありますので、ますますこの運動を押し進めて、優秀な成果をあげるように努力致しましょう。

陣内青年団演劇部  
全国青年大会出場

県大会で優勝した陣内青年団演劇部は県代表として東京で開催された全国青年大会演劇の部に出場した。同部は今度二度目の出場であり、創作劇娘の縁談を上演。青年団の演劇活動は、勤労の余暇を利用した創造学習の一つである。出場者 西本政弘 長田栄治 坂本吉一 村上京子 樋口弘子 小西しづよ



お医者さんとは

国民健康保険の話し合い

国民健康保険の運営を円滑にするためには被保険者の皆さんとこれを取扱うお医者さんとの意志の疎通をはかることが必要ですがこの程菊池郡市のお医者さんと国民健康保険の業務を取扱っている役場担当者など三十五人が会合し次のような話し合いをしました。

医師側より 国民健康保険の財政は年々悪化しているがこれには制度上にいろいろの問題があり社会保険と国民健康保険を一本化する必要があるが市町村と医師会の緊密化を一層はからなければならぬ。

歯科医師側より 同じ入歯をするにしても診療の内容は千差万別であるが現在の点数制では治療内容の如何にかかわらず同一の治療費で点数制度の改正を必要とする。

市町村側より 交通事故による医療行為が増加しているが自動車損害賠償法の関係があるので医療機関は速かに市町村に報告して貰いたい。又保健婦活動に対してはお医者さん方の積極的な指導と援助をお願いしたい。

尚被保険者の資格が異動した時は速かに役場で手続きをしないと医療費の支払に支障があるので異動の都度保険証の訂正をして戴くよう皆さん方の御協力をお願いします



### 歳末防犯 心に「力ギ」を

歳暮になると、いろいろな犯罪が起きますがそのなかで、どのほうが一番多く発生します。

今年も年末防犯運動が行なわれますが、かねてからの用心が大切です。

戸締りには充分気をつけて「カギ」がない戸や物置には必ず「カギ」をつけるようにしましょう。

留守番に誰か一人は家にいましょう。

外出のときは、となり近所の人によくたのんで。

やすむ前にもう一度戸締りと火の元をたしかめて。

### 県社会福祉大会開かる

熊本県に社会福祉協議会が発足して十五年、これを記念して社会福祉大会が十一月十四日開かれました

このときにあたり社会福祉に功績のあつた関係者、協働者などにたいし顕彰が行なわれました

知事表彰 特別労者 大山鎮国殿(松古岡)

民生委員 平野彦太郎殿(上勸)

大山鉄治殿(鳥子川)

山辺 菊殿(室町)

大会々長表彰 功労者 萱野ヨシエ殿(若草学園)

協働者 本田 赫殿(杉木)

### 表彰を受けた若葉子ども会

青少年を健全に育てるためには、家庭内が円満であるということは勿論ですが、地域のみんなが子供達に関心をもち善導するようにつとめねばなりません。

町では子ども達の校外での遊びの中に社会性を持たせ、正しい行ないができるよう部落子ども会活動を進めています。

第四回票子ども会大会が十一月三日荒尾市で舉行されましたが、この席上県下の優秀な子ども会、十二の団体に顕知事の表彰がありました。

この中に瀬田の若葉子ども会も晴れの表彰を受けました  
が若葉子ども会は六年生の吉本政幸君を会長に毎月第一日曜を定例会ときめみんな仲よく子ども会活動を進めています。

この度の受賞にこたえて、みんなで協力し今後一層子ども会活動が発展するよう期待するものです。

「わたくしたちのちかい」

一、わたくしたちは、すすんでまきりや、やくそくを守ります。

一、わたくしたちは、心をやさしく、からだを強くします。

一、わたくしたちは、友だちと仲よくし、よい行ないをします。



### 公営住宅完成近し

本年度公営住宅は木村工業、恵建設の  
手によつて急ピツチに工が事進められ  
ているが、十二月二十日までは工事  
も完成し正月は新しい住宅ですこし  
いただくよう十二月十八日に入居者の  
抽選を計画しています。

入居希望者は町総務課へ十二月九日ま  
でに申込んで下さい。

家賃は諸物価の値上り

- 第一種 二、八〇〇円
- 第二種 二、二〇〇円

になる予定

新築中の住宅は立石地区(吐附近)で空  
気の新鮮な敷地も余裕のある閑静な最  
適地です。

### 農地被買収者に担保融資

農地被買収者国庫債券を受領した人のうち、事業資金  
を必要とする人に対し、その国債を担保として資金を融  
通することになりました。その内容は次のとおりです。

- 貸付条件 国債の記名者とする
- 資金の使途 事業資金に限る
- 貸付限度 十万円を限度とする
- 貸付期間及利率 五年以内、年六分
- 償還方法 国債の償還日を支払日とする年賦償還と  
し、国債の償還金を元利金に充当し、貸付期間  
満了の日残債残がある場合は借受人が弁済する
- 担保 国債を徴する

受付期間 農業委員会の受付は本年度にかぎり四十  
一年一月十五日までとする

なお四十一年度本県の割当は二六、〇〇〇千円で一町村  
の平均割当は二〇〇千円程度で二人分の貸付しか出来な  
いこととなります。その他詳細については農業委員会に  
お尋ね下さい。

### 郵便局から

正月は

新しい表札と  
郵便受箱を

年賀状はこのお宅にも、小さな  
お子様にもたくさんやつてきます。

楽しい年賀状をお届けする目じるしは表札です。  
ご家族全部のお名前を書いて表札は必ず出すして下さい  
お正月はお休みのところが多く商店、ご家庭でも戸があ  
くが遅いもの、郵便受箱がなく戸がしまつていたの  
では、束になつた年賀状を入れるところがありません。  
元日午前九時頃から配達いたしますので、差し入れられ  
る程度玄関または雨戸をあけておいて下さい。

なお差入りがなく配達出来なかつた郵便物は一応持ちど  
り二日に陸配達いたしますのであらかじめご了承願いま  
す。

### 年末の郵便にご協力を

年末の郵便をスムーズに取り運ぶために万全を期して  
いますが、とくに12月後半には平常の三倍から八倍の郵  
便物を取り扱うこととなりますので、次のことについて  
理解あるご協力をお願いします。

- 一、贈答用小包は十二月十五日年賀状は十二月二十二日  
頃まで
- 二、年賀状のあて名は正確に、都道府県名から、番地、  
肩書、室番号まで。とくに生徒から生徒へ、先生か  
ら生徒宛は必ず父、母の肩書きを。
- 三、お年玉つき年賀はがき以外の年賀状は  
私製はがきや、官製の通常のはがきを使ってお出しに  
なるときは、表面のみやすしいところに、必ず一通  
ごとに「年賀」と赤で書いて下さい。  
この表示がないと、一般の郵便物として年内に配達  
されるおそれがあります。
- 四、封書は年賀として取り扱いません。  
五、小包の包装はしつかりと。  
年末はとくに、途中でこわれたり、脱出したり、湿気が  
出た他的小包を汚したりしますので、内容品を保護でき  
るよう厳重に包装し、必ずすじ紙一枚以上つけて下さい。



### 人権週間にちなんで

十二月十日は世界人権宣言が国連総会で採択された記念日です。その日以前一週間を人権週間として毎年全国各地で人権意識高揚のためのいろいろな行事が行なわれます。

近頃これは人権問題だと言えば誰もが驚いた顔をするほど人権意識が高まりましたので為政者や官憲による人権侵害は著しく減少してきました。しかしかつて私人間の人権侵害がふえてきております。

これはお互いが自分の人権を主張するに急なあまり、人権を無視しがちになるからで、例えば自分の名誉を傷つけられたらカンカンに怒るくせに、他人の名誉を平気で傷つける。

また自己の自由平等を主張して親の扶養を怠る。

昔の嫁いびりにかわつて親いじめが目立つてきたことなど新たな問題を提起しております。

住みよい社会をつくるためお互いに人権を尊重しましょう。

なお人権問題でお困りの方は最寄りの人権擁護委員にご相談下さい。

大津町の人権擁護委員は左のとおりです。

- 室 一七 下河辺清次
- 岩坂 一三三 本山 雲景

### 県立図書館巡回文庫利用のおすすめ

県立図書館巡回文庫配本車いづみ号が二ヶ月に一回来町します。どなたにでも無料で二ヶ月間貸出しを行っています。三名以上のグループ貸出しです。

近所の方や職場でグループをつくって中央公民館に申込んで下さい。配本日をお知らせいたします。

#### 中央公民館図書の出貸

中央公民館では毎日図書の貸出しを行っています。町内に居住する方でしたらどなたでも結構です。

一人二冊まで期間は一週間です。

### 簡易保険料理講習会

大津郵便局では十一月二十九日中央公民館で大津町連合婦人会との共催で、おいしい料理の講習会を開き八十余名の参加者を得て、盛況であった。

郵便局では今年が簡易保険創業五十周年に当たるので、郷土大津町公共事業開発に寄与する簡易保険の役割を強調し、全戸新加入運動を呼びかけている。

### 交通事 故

#### 酔走だ、危い、

十二月、一月は一年のうちでも一番交通事故の激増する時です。これから年末にかけてクリスマスや忘年会と非常に酒を飲む機会が多くなつて来ることと思いますが「酒を飲んだら絶対に、ハンドルを握らない」

「車を運転する人には酒を出さない」

お互いにこの二つは絶対に守つて明るい新年を迎えましょう。

十一月までの県下の交通事故は

四一年累計 七、四七九件 死亡二、六三八人

四〇年累計 五、五八七件 負傷六、四四三人

四〇年累計 五、五八七件 死亡一、三三一人

となつており昨年同様に比べて実におどろくべき激増ぶりを示しており、これが十二月から正月にかけて、ますます急カーブに増加するのではないかと憂慮されております。

更に例を四十年代にとつてみますと死亡者のうち、四十八人が歩行者で、とび出しがその大部分を占めており、次に多いのが安全速度違反、酔つぱらい運転です。車の直前直後とび出しは、絶対に止めましょう。

事故を起してからでは間にあいません。

今一度心の交通安全を確かめよう。

かめよう。



# 大津町学童記録会

十一月十二日第一回町内学童記録会が開催された。  
この記録会は

- 一、学童の記録向上を期する間に、体位の向上を図る。
- 二、各学校間学童の親善をはかる。
- 三、各種競技を通して、他の長所を見学し、技倆の向上につとめる。

四、規律ある団体行動をとり、礼儀を学ぶ。

等の目的をもつて、全小学校の参加により実施されたが非常によく良好な成果を取ることができた。

今後例年この行事を続けてもらいたい希望が強く出されていた。成績次のとおり。町内三傑。

- |                    |             |              |
|--------------------|-------------|--------------|
| 五男走巾跳(県記録四米二六)     | 中尾精一(陣)三米八八 | 糸水勝範(大)三米八一  |
| 岩崎竜二(真)二米八〇        |             |              |
| 五女走巾跳(県記録三米八五)     |             |              |
| 木村俊子(陣)三米七二        |             | 荒木多鶴子(平)三米六二 |
| 日置ルミ子(大)三米五二       |             |              |
| 六男走巾跳(県記録四米五〇)     |             |              |
| 平田篤夫(岩)四米三九        |             | 安部勝幸(護)四米〇六  |
| 六女走巾跳(県記録四米三五)     |             |              |
| 田田和彦(陣)四米〇〇        |             |              |
| 五男ソフトボール投げ(県記録五二米) |             |              |
| 藤堂輝雄(額)四三米         |             | 橋本幹人(陣)四三米   |
| 金田正一(真)四二米         |             |              |
| 五女ソフトボール投げ(県記録三四米) |             |              |
| 上月加代子(護)三二米        |             | 入江加恵子(真)三〇米  |
| 大塚清香(大)二九米         |             |              |
| 六男ソフトボール投げ(県記録六〇米) |             |              |
| 中尾公弘(大)六三米         |             | 上田正司(陣)五五米   |
| 渡辺春幸(陣)四五米         |             |              |
| 六女ソフトボール投げ(県記録四二米) |             |              |
| 藤本籍代(大)四〇米         |             | 大塚まき子(陣)三三米  |
| 村上ゆきの(護)三三米        |             |              |
| 五男走高跳(県記録一米二七)     |             |              |
| 渡辺和弘(大)一米一五        |             | 青木清純(護)一米一〇  |
| 国武俊郎(真)一米〇五        |             |              |
| 五女走高跳(県記録一米二〇)     |             |              |
| 村上とよみ(額)一米〇五       |             | 岩崎節代(護)一米〇五  |
| 中村文子(陣)一米〇〇        |             |              |
| 六男走高跳(県記録一米三七)     |             |              |
| 樋口近(陣)一米一五         |             | 田代政己(護)一米一五  |
| 堀川晴功(大)一米一五        |             |              |
| 六女走高跳(県記録一米二六)     |             |              |
| 金田君子(平)一米二三        |             | 中尾久美子(岩)一米〇五 |
| 西本みち子(額)一米〇五       |             |              |
| 五男二〇〇米(県記録一三秒二)    |             |              |
| 藤本健郎(大)一四秒五        |             | 河内賢三(真)一五秒三  |
| 合志和典(陣)一五秒三        |             |              |
| 五女一〇〇米(県記録一四秒七)    |             |              |
| 大村すみよ(矢)一五秒二       |             | 芹川せつよ(矢)一五秒五 |
| 三池千代美(平)一五秒六       |             |              |
| 六男一〇〇米(県記録一三秒九)    |             |              |
| 手柴 弘(大)一三秒三        |             | 大塚栄善(大)一三秒九  |
| 西村勇二(岩)一四秒八        |             |              |
| 六女一〇〇米(県記録一四秒二)    |             |              |
| 永田ひとみ(矢)一五秒〇       |             | 今村みつよ(大)一五秒一 |
| 渡辺佐代子(真)一五秒二       |             |              |
| 五男四〇〇米リレー(県記録五九秒七) |             |              |
| 大津小 六一秒五           |             | 陣内小 六二秒八     |
| 瀬田小 六五秒一           |             |              |
| 五女四〇〇米リレー(県記録五九秒九) |             |              |
| 陣内小 六四秒五           |             | 矢護川小 六四秒七    |
| 護川小 六六秒〇           |             |              |
| 六男四〇〇米リレー(県記録五六秒九) |             |              |
| 大津小 五七秒八           |             | 岩坂小 六一秒一     |
| 陣内小 六一秒八           |             |              |
| 六女四〇〇米リレー(県記録五八秒九) |             |              |
| 大津小 六二秒二           |             | 陣内小 六三秒六     |
| 護川小 六三秒七           |             |              |



二十日午前九時  
立野駅前集合、  
戸下経由、栃木温  
泉まで六キロを  
歩く、新会員十  
七名も加えて今  
回の参加者八十  
名、往復大津ま  
で歩いた健脚組  
も多数見受けら  
れた、  
十二月例会は十  
八日圓滿寺く前  
原開拓と真木く  
古城く米山く平  
川く十キロを歩  
く。

### 新年名刺交換芳名録の

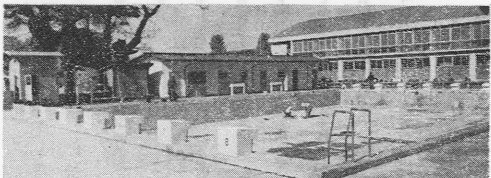
お申込み受付中です

恒例新年名刺交換芳名録を刊行します

ただ今役場窓口及び中央公民館で受付を行っ  
ています。

ご希望の方は、九〇円(郵送料を含む)を添えて  
十二月十五日までにお申込み下さい。

### アルコウ会十一月例会 立野く栃木温泉



### 大津高校

プール完成

完成したプールは  
二五米八コースで  
水循環浄化装置の  
ほか、管理室、倉  
庫、更衣室、浴室  
などが完備してい  
る。

総工費七三万円  
余である。

### 成人式をむかえ られる方々に

本年度成人式該当者をたゞま町内の婦人会を通して  
調査いたしております。該当者は

昭和二十一年一月十六日より二十一年一月十五日まで  
に生れた方で、町内に在住する方です。

婦人会では町内各部毎に調査いたしておりますが万一  
調査洩れもあるかと思はれますので、十二月二十四日ま  
でに調査におうかがいしない時には直接中央公民館で受  
付をいたします。中央公民館までお電話下さい。