

広報 おたづまら

1971-8

人口の動き

出生	30
死亡	12
転入	70
転出	92
帯	4,585
帯	19,012
男	8,953
女	10,059

夏空の下 野外活動盛ん

残り少ない夏を
太いに野外に出よう

公民館には野外活動用キャンプテント30張、用具150人分を揃えているが、8月末まで予約でギッシリの状態、子ども会のキャンプ、中高校生のキャンプ、あるいは、ファミリーキャンプ等々7月10日より8月10日ま

での1ヶ月間に60張、300名の人々が利用した。8月末までには500名以上の利用者となろう。

夏に鍛える若者、夜空を仰ぐファミリー、健康で健全で、これ以上のレクリエーションはない。

果園の夏期管理を徹底しよう



栗て築こう 豊かな郷土

今年も栗の収穫まで一ヶ月余りを残すだけとなりましたが、今後の管理の徹底、いかんでは収穫量に大きな差異が生じます。管理について適期を管理を行います。

要の安肥の施用
結果量が多く、新梢の伸びが悪い樹や樹勢が弱っている樹等はN、K化成、結果量が多く新梢の伸びが良い樹はP、K化成を八月上旬までに施用する。施肥量は十ha当り二十kgを基準としします。

カミケリムシの防除
現在が産卵の最盛期です。スミチオン乳剤の五〇〇倍液を散布又

は注入しましょう。

モモノメイガの防除

果実の虫害を防止するため七月下旬月上旬まで防除を行います
早生 七月下旬 八月五、十五、二十五 (四回)

普通 八月五、十五、二十五 (四回)

九月五日 (一回)

散布農薬はデブレンックス粉剤、乳剤とします。

以上の管理を徹底する事により今年の果実の収量、品質、評価点及び来年の収量に好結果をもたらします。
かならず適期適管理を行います。
大津農業改良普及所

菊東栗振興協議会総会

菊池東部栗振興協議会総会が七月十二日大津農協役員など四〇名出席のもとに行なわれ、会議に先立この地域の農業改良普及事業に特に功績があった農業者改良普及所に對し感謝状の贈呈が行なわれ前年度決算及び本年度事業計画と予算が議決されました。町は栗の生産を重点作目の一つとしてその振興をはかっていますが、栗園面積は二〇〇haに達し生産額は二五〇〇万円にのぼっています。尚本年は栗園の基盤整備と栽培技術向上のための研修などが計画されており大津栗の名産が年と共に高まるものと期待されます。

神戸生絲熊本工場

第二期工事始まる

二号井戸ボーリングに成功して毎分一、六mの揚水を見たため七月十四日工事に着手、十月末完成予定
総工費五億円、現在の工場北側空地に合せん工場、建面積四五〇㎡、工場東側空地に製品倉庫二階建延二、二〇〇㎡の工事が松村組により進められている。

現在年産一〇〇万デカ、二期工事による二〇〇万デカ、これに依る生産額は五〇億円を見込んでいる。
従業員も現在四三八名で、別に九四名植林で研修中である。

誘置工場父兄会

武山銻造株式会社、中央紡織工業株式会社
父兄会が役場会議室に於て開かれた。

会社側より武山社長、岡専務、中央可鍛の額辺専務吉田総務部長が出席
町長、企画、経済向課長と父兄八〇名参加。武山社長、中央の額辺専務より会社の現状と工場進出の時期等について細部、わたり説明あり、父兄側から父兄会開催の謝辞と質疑応答があった。

ソ連向け輸出で活況



九州旭産業株式会社

輸出用高級紳士服装工場九州旭産業では全国のに織推製品のアメリカ向け輸出不振の中にあつて、外国からの受注量が倍増、てんでこまいの忙しさを活況を呈している。

それというのも先に来日したソ連貿易使節団の来場でこの程商談が成立、月産コート七千着、ズボン一万本の製造に迫られ現在の従業員百五十五名は尚人員が不足し更に女子社員四十名の緊急募集を行っています。
就労を希望する人は直接旭産業人事課又は役員経済課商工係に詳細おたづね下さい。

コガネムシ異常発生とその対策

コガネムシは以前から畑作台地にパンチャ又はウマシクソンムと呼ばれる、大きな被害を及ぼすまでもなく発生は続けていたが昭和四十二年頃より畑作火山灰土壌を中心に急激に異常発生様相を呈し、畑作物並びに雑木林、山林の被害は年々増大しその被害も甚大となつてきたようである。

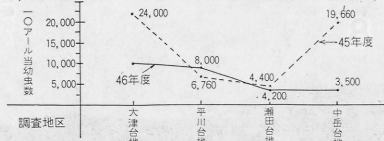
従つて地上へ着防除と合せて昭和四十五年より雑木林を対象に航空防除が実施されるに至つたが、その発生状況並びに防除効果と今後の問題点対象について述べて参るに供したい。

防除時期 四十五年度 六月二十六日
 四十六年度 七月二日
 四十七年度 ナック粉剤
 四十八年度 デイブレンツ
 四十九年度 クス粉剤

五考察
 ①本年度のコガネムシ発生は棲息調査

—(3)—

1) 年度別10アール当りコガネムシ幼虫棲息数 (6月21日現在)

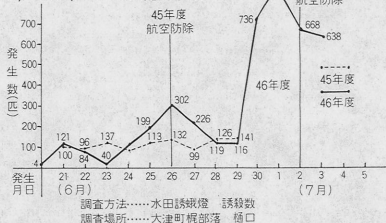


2) 土壌棲息中の幼虫、蛹、成虫の割合 (6月21日現在)

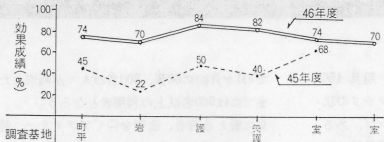
年度	割合	10	20	30	40	50	60	70	80	90	100
45年度	幼虫 38%						蛹 44%				成虫 18%
46年度	幼虫 49%						蛹 18%				成虫 33%

調査面積 1 m² 調査数 20ヶ所 平均

3) コガネムシ成虫発生状況



4) コガネムシ航空防除効果



時点では前年度より蛹化成虫化が稍々早く、従つて地上部発生も平年より稍々早くからたらだら発生を示したが発生は山は前年度と殆んど変りなかつたようである。

②前年度の防除時期反省から本年度防除時期を約一週間遅くしたことは大きな効果をもたらしたようである。

③使用農薬選定に当つて低毒性有機燐の薬書を心配したが飼料作物に殆んど薬書を認めず今後の養蚕飼育との関係上、新しい防除体系に足がかりが出来たようである。

④防除効果は適期防除、使用農薬の選定は云々までもなく散布条件として天候、又は散布むらに大きく影響し本年度は前年度効果四十%に対し、七十四%と約二倍の効果挙げた。

なお本年度は散布むらによる殺虫低下の部分がなければ殆んど100%近い

殺虫効果であつた。
 ⑤コガネムシ発生は年々その発生地が高遊原(中島台地)より平川、矢護川台地へと南から北に移行しつつあるようである。

今後のコガネムシ対策の要点

- ①雑木林対象の航空防除と平行し農作物の地上へ着防除が必要である。
- ②荒地又は畦畔より発生する残存成虫に対し夕方の夜半にかけタイヤイを燃やし誘殺防除をはかる。
- ③成虫対策と合せて新幼虫撲滅の徹底をはかる。新幼虫は九月下旬迄殊んど地下部五センチ以内に棲息している故里芋、落花生、陸稻、甘藷、その他飼料作物等七月から八月の培土時にダイアジノン粒剤(アール四)五粒を散布し防除に努めるべきである。
- ④コガネムシ防除は空から地下からと三開揃つて始めて防除効果が期待されるのである。

畑作物生産安定の為此からもこれが撲滅対策に頑張りましょう。

大津農業改良普及所

第六回大津町議会臨時会報告

七月二十六日臨時議会は招集され午前十時石崎議長開会宣言があり、会議が開かれました。

会期は一日と決定直ちに議案が上程されました。

議案の提案理由説明の前に今回の雨による被害状況が報告された。

被害状況の通り

二十一日夜半白川の水増のため中島部落では避難の準備をした大津には至らなかつた。(旧七橋子橋まで五十坪まで増水)

二十四日早朝 県道大津山西線森の上(通称一軒小墓附近)の上井半堤防が十五米に亘つて決壊耕作者八名の水田に損害をあたえた。

その他床下浸水六戸。町道の損所九ヶ所、農薬用施設十ヶ所。河川三ヶ所、水田の冠水十五畝

被害総額四千万円
以上の被害状況報告がなされ、引続き議案の提案理由の説明があつた。

議案 大津町立護国小学校校体育館新築

農地管理公社設立

経営規模拡大のため

熊本県では農業者の経営規模拡大を促進するために県が公益法人として熊本農地管理公社が設立されその運営は農業者団体、市町村、県の代表者によつて行なわれることになつております
公社の主な事業は農業振興地域整備計画の農用地区域内にある農地、放牧地、採草地等を売りたい人、貸したい人、或は経営規模を大きくしていくために農地を買いたい人、借りたい人々のために農業委員会のあつたことによつて農地等の売買や貸借等の事業を行ない、公社を利用した場合の利点を生じ、土地を売りたいくても、貸したくても個人

工事請負契約の締結について」

本件は、入札の結果予定価格壹千万円を越えるので地方自治法及び条例の定めるところにより議会の議決が必要なため提案したと説明があり直ちに議決に入る。

荒木議員より入札の状況等について質問があり高田建設課長より説明

七月七日午後一時より入札入札に参加した業者は八社
予定価格壹千四万七千円、最低限度価格九百九十四万六千五百円、入札の結果池下建設の壹千九万九千三百円が落札となつた。

他起工式案内状発送の件で問答がなされた。

臨時議会で提案されたのは七月二十六日であるから起工式案内は議決された時点で発送すべきだと思はれるのに議事前に案内状が出されるのは誤りではないかと質し今後は物事の順序を正しくやつてもらいたいと要望があり午前十時四十分臨時議会は閉会されました

間では話しくかつたり、足もとをみられたり又土地を買いたくても借りたくても、なかなか希望するところが手に入りにくい場合が多いのですが公社が買つたり、売つたり、借りたり、貸したりしますので話が円満に進みます。又譲渡所得税の特別控除が認められ、移転登記等も公社で実施

なお土地買入れるための資金が用の方は農地取得資金(年三分五厘、二十五年償還)として四百万円までが認められ、不動産取得税は軽減され農業者を営むものについて大変便利です
大いに利用して下さい

尚くわしいことは農業委員会えおたづね下さい。

豚コレラ 豚丹毒の予防注射を 受けて下さい

豚コレラ及び豚丹毒等の予防注射を実施せずに臨先受引を行っている養豚家があるとききます。

これは家畜防疫法違反でも有り、今後の畜産発展の上からも非常に悪影響を及ぼします。

予防注射を実施していない豚は移動物を行つてはならないことになつておりますので厳重に注意して下さい。

尚養畜商の皆さんも予防注射済のものだけを売買される様御協力願います。

豚の予防注射日程等については大津町家畜自衛防疫員又は畜協、農協等におたずね下さい。

年金

社会保険庁長官賞状

七月二十日県庁大ホールで開催された老年年金支給開始を記念した熊本県国民年金大会の席上で大津町は社会保険庁長官賞を受賞しました。

老令年金支給第一号

七月二十日開催の県年金大会で当町より受給者第一号として左の方が県知事より直接年金証書の交付を受けました
吉岡 実 上陣内 岩下マサエ 新国民年金の受給状況 四十五年度

現出年金	一級	十三件
障害年金		一、五六〇〇〇〇円
二級	二件	一、〇六〇〇〇〇円
母子年金	三三件	一一〇、四〇〇〇円
遺児年金	三件	一八七、二〇〇〇円
計	七十七件	一六三、〇〇〇円
福祉年金	老令年金	一、六三三件
二四、八七七		六六二円
障害年金		一四七件
五、〇三七		二五九円
母子年金		三三三、八〇〇円
計	一、三一九件	三〇〇、八七二円
給付の総額		三六、九六六、三三二円
保険料納付額		三〇、七四二、九五〇円
差額		六、二二三、三七一円



善意

社協一般寄附金

快気内祝い

一〇、〇〇〇円 大林 上村義勝殿
一〇、〇〇〇円 上鶴 松村勲志殿
香典返し

五、〇〇〇円 吐 矢野市郎殿
亡妻サメ殿

一五、〇〇〇円 引水 高野真喜殿
亡母タキ殿

一〇、〇〇〇円 平川 古庄郁夫殿
亡父喜照殿

一〇、〇〇〇円 吐 坂本文春殿
亡母トメ殿

オギヤール献金

一、五〇〇円 仲町 家入 勲殿
一、〇〇〇円 外牧 桐原誠也殿
一、〇〇〇円 室二 坂本正明殿
一、〇〇〇円 陣内 高木一也殿
一、〇〇〇円 外牧 古庄親徳殿
一、〇〇〇円 森 建殿
一、〇〇〇円 武田征伍殿

老人ホーム慰問

室片平 一翠 緒方義継様、演芸慰問
の時のカラー写真、額入り寄贈二枚
一町民(匿名)見舞金五〇〇円
若草学園様、キヌウリ三十二K
大津、江藤ミツ子、山本トラ、月尾セ
イ子、山本ケサト様 卯一五〇個

善意銀行

預託 物品口座

高尾野老人クラブからお茶一K
前田町河田トミ子殿から

仲町藤原マジュ殿から洗濯バサミ十個
及衣類掛三個

弘出 物品口座
高尾野老人クラブ預託のお茶一K及
藤原マジュ殿預託の洗濯バサミ十個、
衣類かけ三個は老人憩の家に弘出

御所原馬場老人クラブへ
一〇、〇〇〇円 御所原 仙波アキ殿
亡夫清殿の香典返し

長期入院療養者見舞

大津町社協では、七月七日菊池病院、
再春荘等十一ヶ所の長期入院療養者八
十二名を社協会長代理、赤星助役、金
田福祉課長が同行慰問し、見舞金を贈
つた。

心配ごととは

大津町心配ごと相談所へ
毎週火曜日 午前十時～午後三時
ところ 社会福祉協議会内

老人憩の家休湯日 八月

定例休館日 月曜日
二十九日(日)

社会を明るくする運動

講演会

町社協、社会教育委員会、人権よう
護委員会の三者共催で七月二十二日町
中央公民館で講師に岩下照日論説委員
と杉本熊本地方事務局人権よう護課長
を迎えて開催した。

岩下講師は、「現代は欲望噴出の時代で
ありその欲望に対処するためにはポラ
ンティア精神が必要である」と述
べ又杉本講師は「遺言と相続について」
の手法方法など述べられ時代マッチ
した意義ある講演会である。

おめでとうございます

石鎌藤田志三坂古芹福富芥岡高藤田坂家下後今永西増宮飯小村
山倉野代貫池田庄川嶋永川本本森中本入原藤村田原本井田塚山
さ裕 敬埋 宗泰代光お桂美球崇和文建広美一一純加笑研心正康一政
生子薫和三子右り里和代久広裕也美子乃浩一代治志き樹規彦記
紀司元紀章元政親森正司三政武建哲正勲一和五修徳行政光範美
昭士雄一始志徳人 次八人 男明 男雄十児男次之男美
大大大杉岩大大大森大大大大吹森大大大杉大大大矢大大室町大矢
津津津水坂津津津津 津池津津津 津 津水木津川津津 津川

おことや申します

梶原田山野本代野本尾代
初太郎
大矢平杉岩引町杉大杉杉
津護川水水坂水 水津林水水

議員研修を終って

酪農 養蚕を現地にみる

坂本立身

畑作振興、高原開発、肉、乳牛

飼育市場視察の四つを主な研修目

標として七月十日より十日間、長

野、北海道方面の研修を行つてま

いりました。

長野 飯綱牧場に於て

標高千百米、夏は二十度、冬は雪が一
米以上積る。設立、昭和三十八年
協業、七戸、総面積三十八ha
乳牛頭数百八十頭(内育成四十頭)、そ
の四十頭の育成は町営委託牧場で育成
するとの事でした。

価格、一日一頭当り二百四十円と云う
すが、もう少し安い価格です。
それで聞きました所、競馬資金より補
助があるとの事でした。
乳日産、七〇〇〜一八〇〇との
事です。

搾乳牛百十頭、投資三千万円、牧草は
五種播種、今後、経営を充実するため
に高四十haの畑がほしいとの事です。
しかしこれを経営する為にはよほどの
努力が必要である云う事です。
朝四時半起床、夜は二十一時迄と云う
きびしい労働力が必要との事でした。

理事長の話を聞いては、先づなんと云つて
も経営する人が第一である。
兄弟の協業でさえも倒れると云うのに
ここでは全部が他人の寄合である。
顔も心も違ひ、したがつてやり方も違
うのでやりにくくはなからぬと云う事
です。そこで経営する指導者はもちろん他の
協業の方も第一やる気がなければ協業
はなれたたない云うきびしい教訓を
教へていただきました。

今後、町の協業経営にしたいので、か
くの如き教訓をもとにして、しつかり
した基礎を作つた上でのりだすべきで
はないでしょうか。

真田町の養蚕事業

申すまでもなく長野は昔から養蚕県
即ち繭の主産地です。

そこで大津町の種蚕共同飼育場に来て
いる機械の会社を訪れ、その機械を実
際に使つていた真田町本原農協へ行き
機械を見ていたいただきました。
どうすれば大きな機械を導入してやつ
て行けるか云う事を説明されました
ので、次に要点のみを申し上げ御参考
に供したいと思ひます。

先づ第一に農協が一体化し、養蚕、畜
産、種草と云ふ部門を農協の一部とし
て発展させ、部会を強化させ、農協
の大きな資本によつて経営の充実を計
り、機械の導入によつて安定した農業
経営を打立てることが必要であるとの
事でした。

当町に於いても尚充分研究する余地が
あるのではないかと痛切に感じました
今一つは長野の特産として打出されて
おりますカシムミについて目をあて
てみました。大体この粟と余り性状
が変りないとの事、当町に於ても青
ち、収入もあるのではないかと思ひ、
苗を取寄せ試験研究を作り大いにや
つてみたいと思ひます。

大きな木になります。一本から一万円
の収入があるといふとの事です。
特に耕地があつて居る畑地帯での栽培
が適するのではないかと力を入れて見た
わけです。
農協の職員の家内へ集団養蚕を見せ
て貰いました。

規模は三十ha位でないので小さいけれ
どもやり方がすぐ立派です。
先づ区域を集団したと云い、
住宅、第一区、第二区、第三区、
住宅の周囲カシムミ、第三区養蚕と
云う区域制を実施した事は、町当局の
大英断と努力の賜であつたと思ひます
今後、当町におきましても、農村の方
向づけと云つて貰ふるものなら非
常に幸だと思ひます。

北海道の酪農 温根湯にて

温根湯に行き、高橋さんと云う酪農
経営者の家を訪れました。

御主人は、昭和二十五年に結婚された
十七年より今の酪農経営を始めた
そうです。最初水田二haがあつたそう
ですが、全部牧草に切替えられたそう
です。家族人員六人、内稼働勞力、主
人、妻、長男、他に母、子供二人、一
年間に延三十人程度雇用するとの事
でした。成牛十四頭、内搾乳十二頭、育
成牛十頭、年間粗収入内搾乳三万、
成牛二、八ha、クロバ一三〇ha家畜
ビット、二ha青刈燕麦、九ha放牧
地三〇ha加大正金時草、五ha大根、
八haトラクター一台、他に濃厚飼料と
して、年間七十万円位購入するとの事
です。本年よりは、他の人の畑を二ha強
を借入れ、粗飼料の確保に努め乳牛を
増殖するとの事でした。

主人の話によれば、上農は立つて行く
が下農は倒れると云う日本全農業者の
あり方と同じであるとの感を受けました
長男も後継者として酪農大学の短期生
として勉強中、で酪農を続けるとの事
高橋さん一家は今後酪農家として立派
な経営が成り立ち、トップクラスにな
ると思ひました。

酪農大事にて

本学の目的及使命として、士愛、人愛、
神愛と記されておりました。
中首根教授のお話では酪農学園大学
は私立ですので、多くの教育施設や農
場施設があるとの説明されました。
先づ教育関係として酪農学園大学、
短期大学、農業高等学校、女子高等学
校、酪農学校自動車学校、農場関係は
大農場、短期大学農場、機関高等学
校、農場元野郎農場、種畜農場、福島植
林地、奥村白牧場があり、年間収入も
乳牛二百万円、豚千五百万円、鶏千
二百万円と云う事だそうでした。
詳細なご報告をいただきましたが、紙
面の都合で一部割愛させていただきます
した。お許しいただきます(編集了)

今月の行政相談

八月十日 刈田公民館
 二十日 町役場市民室
 三十一日 憩の家
 午前十時～三時
 行政相談員 合志武一(中島五二)

郡市民体育祭

女子ソフト 卓球 優勝
 八月八・十五日大津・菊陽町で開催された。大津町は銃剣道を除く全種目に出場し善戦、女子ソフト、卓球の二種目に優勝、野球二位、バドミントン柔道が三位に入賞した。

ワケ石遺跡調査終る

ワケ石(小林)遺跡発掘調査は、熊大孝吉学教室の手で十日間に亘り行はれ、無数の土器石器と共に、約四〇〇年前の住居跡とみられる「炭層」たき火のあとが発見された。土器石器の散在は、巾二〇〇米、長さ五〇〇米にも及ぶ大規模の住居跡であり、熊大では近く調査結果をまとめて発表する予定である。

社会教育主事講習生の現地講習 大津町の社会教育を研修

熊大、宮崎、鹿児島三県の社会教育主事資格取得講習が、熊大で七月より二ヶ月間わたり行われているが、講習生二十三名が八月五～七日の二日間大津町の社会教育をテーマに研修に訪れた。坂本町長の「行政と社会教育」についての講話や、上田教育長の「町教育行政」公民館より「社会教育の現状と問題点」など講話や分科会を活発に行い研修をした。

歌へば楽し

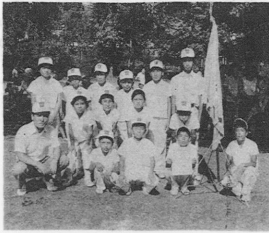
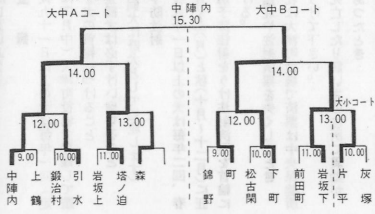
マさんコーラス

毎週 水曜 午前十時～正午
 場所 西デンキホール
 楽しく、やさしいコーラスです
 となたでもお気軽にどうぞ

第五回子ども会ソフトボール 優勝 中陣内子ども会

八月十三日大中校庭で十五チームが参加して行はれ、昨年に続き中陣内子ども会が下町子ども会を破り優勝し、郡大会に出場することになった。

第4回 こども会ソフトボール大会



県身体障害者体育大会

菊池都代表として大津町より三名出場され左記の成績をあげられました。
 坂本 八 肢体障害者
 立巾跳三位 棍棒投三位
 園村重雄 肢体障害者
 岡丸投三位
 竹下幸雄 視覚障害者
 一〇〇米走者
 立巾跳三位

福祉年金証書交付

保管書(預り書)と引替え交付致します
 8月25日9:00～9:25 内牧公民館
 9:30～9:55 外牧
 10:00～10:25 錦野
 10:30～10:55 外牧
 11:00～11:25 大津
 11:30～11:55 吹田
 12:00～12:25 吹田
 12:30～12:55 吹田
 13:00～13:25 吹田
 13:30～13:55 吹田
 14:00～14:25 吹田
 14:30～14:55 吹田
 15:00～15:25 吹田
 15:30～15:55 吹田
 16:00～16:25 吹田
 16:30～16:55 吹田
 17:00～17:25 吹田
 17:30～17:55 吹田
 18:00～18:25 吹田
 18:30～18:55 吹田
 19:00～19:25 吹田
 19:30～19:55 吹田
 20:00～20:25 吹田
 20:30～20:55 吹田
 21:00～21:25 吹田
 21:30～21:55 吹田
 22:00～22:25 吹田
 22:30～22:55 吹田
 23:00～23:25 吹田
 23:30～23:55 吹田
 24:00～24:25 吹田
 24:30～24:55 吹田
 25:00～25:25 吹田
 25:30～25:55 吹田
 26:00～26:25 吹田
 26:30～26:55 吹田
 27:00～27:25 吹田
 27:30～27:55 吹田
 28:00～28:25 吹田
 28:30～28:55 吹田
 29:00～29:25 吹田
 29:30～29:55 吹田
 30:00～30:25 吹田
 30:30～30:55 吹田
 31:00～31:25 吹田
 31:30～31:55 吹田
 32:00～32:25 吹田
 32:30～32:55 吹田
 33:00～33:25 吹田
 33:30～33:55 吹田
 34:00～34:25 吹田
 34:30～34:55 吹田
 35:00～35:25 吹田
 35:30～35:55 吹田
 36:00～36:25 吹田
 36:30～36:55 吹田
 37:00～37:25 吹田
 37:30～37:55 吹田
 38:00～38:25 吹田
 38:30～38:55 吹田
 39:00～39:25 吹田
 39:30～39:55 吹田
 40:00～40:25 吹田
 40:30～40:55 吹田
 41:00～41:25 吹田
 41:30～41:55 吹田
 42:00～42:25 吹田
 42:30～42:55 吹田
 43:00～43:25 吹田
 43:30～43:55 吹田
 44:00～44:25 吹田
 44:30～44:55 吹田
 45:00～45:25 吹田
 45:30～45:55 吹田
 46:00～46:25 吹田
 46:30～46:55 吹田
 47:00～47:25 吹田
 47:30～47:55 吹田
 48:00～48:25 吹田
 48:30～48:55 吹田
 49:00～49:25 吹田
 49:30～49:55 吹田
 50:00～50:25 吹田
 50:30～50:55 吹田
 51:00～51:25 吹田
 51:30～51:55 吹田
 52:00～52:25 吹田
 52:30～52:55 吹田
 53:00～53:25 吹田
 53:30～53:55 吹田
 54:00～54:25 吹田
 54:30～54:55 吹田
 55:00～55:25 吹田
 55:30～55:55 吹田
 56:00～56:25 吹田
 56:30～56:55 吹田
 57:00～57:25 吹田
 57:30～57:55 吹田
 58:00～58:25 吹田
 58:30～58:55 吹田
 59:00～59:25 吹田
 59:30～59:55 吹田
 60:00～60:25 吹田
 60:30～60:55 吹田
 61:00～61:25 吹田
 61:30～61:55 吹田
 62:00～62:25 吹田
 62:30～62:55 吹田
 63:00～63:25 吹田
 63:30～63:55 吹田
 64:00～64:25 吹田
 64:30～64:55 吹田
 65:00～65:25 吹田
 65:30～65:55 吹田
 66:00～66:25 吹田
 66:30～66:55 吹田
 67:00～67:25 吹田
 67:30～67:55 吹田
 68:00～68:25 吹田
 68:30～68:55 吹田
 69:00～69:25 吹田
 69:30～69:55 吹田
 70:00～70:25 吹田
 70:30～70:55 吹田
 71:00～71:25 吹田
 71:30～71:55 吹田
 72:00～72:25 吹田
 72:30～72:55 吹田
 73:00～73:25 吹田
 73:30～73:55 吹田
 74:00～74:25 吹田
 74:30～74:55 吹田
 75:00～75:25 吹田
 75:30～75:55 吹田
 76:00～76:25 吹田
 76:30～76:55 吹田
 77:00～77:25 吹田
 77:30～77:55 吹田
 78:00～78:25 吹田
 78:30～78:55 吹田
 79:00～79:25 吹田
 79:30～79:55 吹田
 80:00～80:25 吹田
 80:30～80:55 吹田
 81:00～81:25 吹田
 81:30～81:55 吹田
 82:00～82:25 吹田
 82:30～82:55 吹田
 83:00～83:25 吹田
 83:30～83:55 吹田
 84:00～84:25 吹田
 84:30～84:55 吹田
 85:00～85:25 吹田
 85:30～85:55 吹田
 86:00～86:25 吹田
 86:30～86:55 吹田
 87:00～87:25 吹田
 87:30～87:55 吹田
 88:00～88:25 吹田
 88:30～88:55 吹田
 89:00～89:25 吹田
 89:30～89:55 吹田
 90:00～90:25 吹田
 90:30～90:55 吹田
 91:00～91:25 吹田
 91:30～91:55 吹田
 92:00～92:25 吹田
 92:30～92:55 吹田
 93:00～93:25 吹田
 93:30～93:55 吹田
 94:00～94:25 吹田
 94:30～94:55 吹田
 95:00～95:25 吹田
 95:30～95:55 吹田
 96:00～96:25 吹田
 96:30～96:55 吹田
 97:00～97:25 吹田
 97:30～97:55 吹田
 98:00～98:25 吹田
 98:30～98:55 吹田
 99:00～99:25 吹田
 99:30～99:55 吹田
 100:00～100:25 吹田
 100:30～100:55 吹田
 101:00～101:25 吹田
 101:30～101:55 吹田
 102:00～102:25 吹田
 102:30～102:55 吹田
 103:00～103:25 吹田
 103:30～103:55 吹田
 104:00～104:25 吹田
 104:30～104:55 吹田
 105:00～105:25 吹田
 105:30～105:55 吹田
 106:00～106:25 吹田
 106:30～106:55 吹田
 107:00～107:25 吹田
 107:30～107:55 吹田
 108:00～108:25 吹田
 108:30～108:55 吹田
 109:00～109:25 吹田
 109:30～109:55 吹田
 110:00～110:25 吹田
 110:30～110:55 吹田
 111:00～111:25 吹田
 111:30～111:55 吹田
 112:00～112:25 吹田
 112:30～112:55 吹田
 113:00～113:25 吹田
 113:30～113:55 吹田
 114:00～114:25 吹田
 114:30～114:55 吹田
 115:00～115:25 吹田
 115:30～115:55 吹田
 116:00～116:25 吹田
 116:30～116:55 吹田
 117:00～117:25 吹田
 117:30～117:55 吹田
 118:00～118:25 吹田
 118:30～118:55 吹田
 119:00～119:25 吹田
 119:30～119:55 吹田
 120:00～120:25 吹田
 120:30～120:55 吹田
 121:00～121:25 吹田
 121:30～121:55 吹田
 122:00～122:25 吹田
 122:30～122:55 吹田
 123:00～123:25 吹田
 123:30～123:55 吹田
 124:00～124:25 吹田
 124:30～124:55 吹田
 125:00～125:25 吹田
 125:30～125:55 吹田
 126:00～126:25 吹田
 126:30～126:55 吹田
 127:00～127:25 吹田
 127:30～127:55 吹田
 128:00～128:25 吹田
 128:30～128:55 吹田
 129:00～129:25 吹田
 129:30～129:55 吹田
 130:00～130:25 吹田
 130:30～130:55 吹田
 131:00～131:25 吹田
 131:30～131:55 吹田
 132:00～132:25 吹田
 132:30～132:55 吹田
 133:00～133:25 吹田
 133:30～133:55 吹田
 134:00～134:25 吹田
 134:30～134:55 吹田
 135:00～135:25 吹田
 135:30～135:55 吹田
 136:00～136:25 吹田
 136:30～136:55 吹田
 137:00～137:25 吹田
 137:30～137:55 吹田
 138:00～138:25 吹田
 138:30～138:55 吹田
 139:00～139:25 吹田
 139:30～139:55 吹田
 140:00～140:25 吹田
 140:30～140:55 吹田
 141:00～141:25 吹田
 141:30～141:55 吹田
 142:00～142:25 吹田
 142:30～142:55 吹田
 143:00～143:25 吹田
 143:30～143:55 吹田
 144:00～144:25 吹田
 144:30～144:55 吹田
 145:00～145:25 吹田
 145:30～145:55 吹田
 146:00～146:25 吹田
 146:30～146:55 吹田
 147:00～147:25 吹田
 147:30～147:55 吹田
 148:00～148:25 吹田
 148:30～148:55 吹田
 149:00～149:25 吹田
 149:30～149:55 吹田
 150:00～150:25 吹田
 150:30～150:55 吹田
 151:00～151:25 吹田
 151:30～151:55 吹田
 152:00～152:25 吹田
 152:30～152:55 吹田
 153:00～153:25 吹田
 153:30～153:55 吹田
 154:00～154:25 吹田
 154:30～154:55 吹田
 155:00～155:25 吹田
 155:30～155:55 吹田
 156:00～156:25 吹田
 156:30～156:55 吹田
 157:00～157:25 吹田
 157:30～157:55 吹田
 158:00～158:25 吹田
 158:30～158:55 吹田
 159:00～159:25 吹田
 159:30～159:55 吹田
 160:00～160:25 吹田
 160:30～160:55 吹田
 161:00～161:25 吹田
 161:30～161:55 吹田
 162:00～162:25 吹田
 162:30～162:55 吹田
 163:00～163:25 吹田
 163:30～163:55 吹田
 164:00～164:25 吹田
 164:30～164:55 吹田
 165:00～165:25 吹田
 165:30～165:55 吹田
 166:00～166:25 吹田
 166:30～166:55 吹田
 167:00～167:25 吹田
 167:30～167:55 吹田
 168:00～168:25 吹田
 168:30～168:55 吹田
 169:00～169:25 吹田
 169:30～169:55 吹田
 170:00～170:25 吹田
 170:30～170:55 吹田
 171:00～171:25 吹田
 171:30～171:55 吹田
 172:00～172:25 吹田
 172:30～172:55 吹田
 173:00～173:25 吹田
 173:30～173:55 吹田
 174:00～174:25 吹田
 174:30～174:55 吹田
 175:00～175:25 吹田
 175:30～175:55 吹田
 176:00～176:25 吹田
 176:30～176:55 吹田
 177:00～177:25 吹田
 177:30～177:55 吹田
 178:00～178:25 吹田
 178:30～178:55 吹田
 179:00～179:25 吹田
 179:30～179:55 吹田
 180:00～180:25 吹田
 180:30～180:55 吹田
 181:00～181:25 吹田
 181:30～181:55 吹田
 182:00～182:25 吹田
 182:30～182:55 吹田
 183:00～183:25 吹田
 183:30～183:55 吹田
 184:00～184:25 吹田
 184:30～184:55 吹田
 185:00～185:25 吹田
 185:30～185:55 吹田
 186:00～186:25 吹田
 186:30～186:55 吹田
 187:00～187:25 吹田
 187:30～187:55 吹田
 188:00～188:25 吹田
 188:30～188:55 吹田
 189:00～189:25 吹田
 189:30～189:55 吹田
 190:00～190:25 吹田
 190:30～190:55 吹田
 191:00～191:25 吹田
 191:30～191:55 吹田
 192:00～192:25 吹田
 192:30～192:55 吹田
 193:00～193:25 吹田
 193:30～193:55 吹田
 194:00～194:25 吹田
 194:30～194:55 吹田
 195:00～195:25 吹田
 195:30～195:55 吹田
 196:00～196:25 吹田
 196:30～196:55 吹田
 197:00～197:25 吹田
 197:30～197:55 吹田
 198:00～198:25 吹田
 198:30～198:55 吹田
 199:00～199:25 吹田
 199:30～199:55 吹田
 200:00～200:25 吹田
 200:30～200:55 吹田
 201:00～201:25 吹田
 201:30～201:55 吹田
 202:00～202:25 吹田
 202:30～202:55 吹田
 203:00～203:25 吹田
 203:30～203:55 吹田
 204:00～204:25 吹田
 204:30～204:55 吹田
 205:00～205:25 吹田
 205:30～205:55 吹田
 206:00～206:25 吹田
 206:30～206:55 吹田
 207:00～207:25 吹田
 207:30～207:55 吹田
 208:00～208:25 吹田
 208:30～208:55 吹田
 209:00～209:25 吹田
 209:30～209:55 吹田
 210:00～210:25 吹田
 210:30～210:55 吹田
 211:00～211:25 吹田
 211:30～211:55 吹田
 212:00～212:25 吹田
 212:30～212:55 吹田
 213:00～213:25 吹田
 213:30～213:55 吹田
 214:00～214:25 吹田
 214:30～214:55 吹田
 215:00～215:25 吹田
 215:30～215:55 吹田
 216:00～216:25 吹田
 216:30～216:55 吹田
 217:00～217:25 吹田
 217:30～217:55 吹田
 218:00～218:25 吹田
 218:30～218:55 吹田
 219:00～219:25 吹田
 219:30～219:55 吹田
 220:00～220:25 吹田
 220:30～220:55 吹田
 221:00～221:25 吹田
 221:30～221:55 吹田
 222:00～222:25 吹田
 222:30～222:55 吹田
 223:00～223:25 吹田
 223:30～223:55 吹田
 224:00～224:25 吹田
 224:30～224:55 吹田
 225:00～225:25 吹田
 225:30～225:55 吹田
 226:00～226:25 吹田
 226:30～226:55 吹田
 227:00～227:25 吹田
 227:30～227:55 吹田
 228:00～228:25 吹田
 228:30～228:55 吹田
 229:00～229:25 吹田
 229:30～229:55 吹田
 230:00～230:25 吹田
 230:30～230:55 吹田
 231:00～231:25 吹田
 231:30～231:55 吹田
 232:00～232:25 吹田
 232:30～232:55 吹田
 233:00～233:25 吹田
 233:30～233:55 吹田
 234:00～234:25 吹田
 234:30～234:55 吹田
 235:00～235:25 吹田
 235:30～235:55 吹田
 236:00～236:25 吹田
 236:30～236:55 吹田
 237:00～237:25 吹田
 237:30～237:55 吹田
 238:00～238:25 吹田
 238:30～238:55 吹田
 239:00～239:25 吹田
 239:30～239:55 吹田
 240:00～240:25 吹田
 240:30～240:55 吹田
 241:00～241:25 吹田
 241:30～241:55 吹田
 242:00～242:25 吹田
 242:30～242:55 吹田
 243:00～243:25 吹田
 243:30～243:55 吹田
 244:00～244:25 吹田
 244:30～244:55 吹田
 245:00～245:25 吹田
 245:30～245:55 吹田
 246:00～246:25 吹田
 246:30～246:55 吹田
 247:00～247:25 吹田
 247:30～247:55 吹田
 248:00～248:25 吹田
 248:30～248:55 吹田
 249:00～249:25 吹田
 249:30～249:55 吹田
 250:00～250:25 吹田
 250:30～250:55 吹田
 251:00～251:25 吹田
 251:30～251:55 吹田
 252:00～252:25 吹田
 252:30～252:55 吹田
 253:00～253:25 吹田
 253:30～253:55 吹田
 254:00～254:25 吹田
 254:30～254:55 吹田
 255:00～255:25 吹田
 255:30～255:55 吹田
 256:00～256:25 吹田
 256:30～256:55 吹田
 257:00～257:25 吹田
 257:30～257:55 吹田
 258:00～258:25 吹田
 258:30～258:55 吹田
 259:00～259:25 吹田
 259:30～259:55 吹田
 260:00～260:25 吹田
 260:30～260:55 吹田
 261:00～261:25 吹田
 261:30～261:55 吹田
 262:00～262:25 吹田
 262:30～262:55 吹田
 263:00～263:25 吹田
 263:30～263:55 吹田
 264:00～264:25 吹田
 264:30～264:55 吹田
 265:00～265:25 吹田
 265:30～265:55 吹田
 266:00～266:25 吹田
 266:30～266:55 吹田
 267:00～267:25 吹田
 267:30～267:55 吹田
 268:00～268:25 吹田
 268:30～268:55 吹田
 269:00～269:25 吹田
 269:30～269:55 吹田
 270:00～270:25 吹田
 270:30～270:55 吹田
 271:00～271:25 吹田
 271:30～271:55 吹田
 272:00～272:25 吹田
 272:30～272:55 吹田
 273:00～273:25 吹田