

# 広報 新報

1977-4

## 人口の動き

出生	19,785
死亡	4,911
転入	8,478
転出	8,874

合計 19,427  
(1977年1月1日現在)

### 議長就任のごあいさつ

大津町議会議長 吉 田 定

此の度、初議会に於いて議長の重責をになう事になり使命の重大さを痛感すると共に、微力ながら最善をつくして職務の遂行に邁進したいと思ひます。

我が大津町も、農工商併進の立場から誘致しました数々の工場も皆理の御協力により着々と発展の道を辿つていますが、まだ町政の前途には幾多の重要問題が山積してあります。したがつて議会に対する町民の皆さんの御期待は大きく、責任を感じています。

就任に際しては、新しい自覚と決意をもつて、地方自治の本旨に基いて誠心誠意、議会・執行部が両輪となつて町政発展のために全力を捧げる覚悟です。

今後尚、一層のご指導、ご協力を賜われますようお願いしまして議長就任のご挨拶と致します。

### 豊かな心と明るい笑顔

人間は生れたときは皆純真無垢（けがれない心）なかわいい子供でありました。

それが大きくなるにつれて家庭のしつけと学校教育によつて善人にもなれば悪人にもなります。

人間の顔形も生れつきのものではありませんが、人間の顔は毎日の生活の中で時々刻々に変わっていくもの。不平不満や文句ばかり言う人の顔は目がつりあがつてくるし、くだらない漫罵ばかり読んでいる人の顔は目つきが下品になつてきます。

家庭内でのゴタゴタや職場内での争いがあればその人の顔には明るさがなくなつてきます。明るい顔、暗い顔はその人の心掛けによつて常に変化するものです。

賢くそんな顔。寛容にみちた顔。

すがすがしい顔。やさしい顔。は皆後天的につくられた顔であります。体に榮養が必要であるように心にも榮養が必要です。

「心の清い人は幸いである」とは聖書の中のことばです。人生は長い、タヨタヨせすいやなことがあつても早く忘れ明るい生活を送りたります。

パープ佐竹の歌に「願じやないよんだよ」というのがありました。

女の顔の美しさは全体の五分の一にすぎないと言われています。顔以外に女の美しさはある。それは健康美であり肉体美であり心の美しさでありますわが家での笑い、お隣りからもれてくる笑い声、道行く人々の笑い、職場での笑顔、どの笑いも人の心をやわらげてくれます。

自分一人の感情をむき出しにして不審嫌な顔をしていれば家庭や職場の人たちにどれ程暗い不愉快な思いをさせることでしょうか。笑つた顔は気持のよいものです。

教育委員会

昭和五十二年度一般会計予算は去る三月十二日より三月二十三日までの定例議会において成立しましたがその概要は次の通りです。

### 重点施策

- ① 産業基盤の整備
  - 南部水田地区圃場整備の促進
  - 本年度調査指定を受けた白川流域の水田圃場整備の促進をはかるため万全の態勢を整える
- ② 北部台地利水事業の促進
  - 本年度国の調査指定を受けた菊池台地土地改良事業に伴う北部台地の利水事業については一年でも早く工事の着工ができるよう最善の努力を払う
- ③ 道路網の整備
  - 産業を起す為に道路の整備は不可欠の条件にあり本年度も二億円を投じて道路の新設改良をはかつていく

# 大津町予算のあらまし

昭和52年度

- ② 上下水道の整備
  - 昨年度町の中心部にある送水管布設等の事業を行いました
  - 本年度は、〇〇トンの配水池及び支線の布設管工事をしない飲料水の確保にあたる
  - ③ 下水道整備計画の策定

都市計画の策定に合わせ下水道整備計画の策定を急ぐ必要があり下水道整備基本設計の実施を行う

- ① 教育施設改革
  - ② 町民総合センター利用計画の策定
  - 昨年未購入した大津ボウル跡の町民総合センター利用計画については専門家の意見はもとより町の執行部と議会が一丸となつて効率的なセンターづくりの計画を策定する
- ③ 財政の健全化
  - 以上のような施策により建設事業に重点をおき国の総需要抑制策により緊縮財政のため消費的経費を節減して総額二、〇三二、八四六千円で前年度比六%の伸びとなつていく

### 歳入の部

町税	五二〇、九五〇千円
町民税は給与、その他の所得と法人税の伸びにより	一〇七、八七五千円
固定資産税	二〇二、五六〇千円
電気税	四〇、〇〇〇千円
たばこ消費税	三八、五二〇千円
特別土地保有税	一〇、〇〇〇千円
軽自動車税	一一、五六〇千円
など総予算に対する比率は二五、六%にあたる	
地方譲与税	二六、三〇〇千円
自動車重量譲与税	一六、五〇〇千円
地方道路譲与税	一、三〇〇千円
航空機燃料譲与税	一、五〇〇千円
自動車取得税交付金	一八、〇〇〇千円
地方交付税	五七五、〇〇〇千円
普通交付税を前年度実績で計上し財源の依存度が高く総予算の二八、三%である	

国庫支出金 三三二、八三九千円

建設事業	八七、九〇〇千円
南小学校建設補助	二八、三四〇千円
町営住宅建設補助	三七、四四〇千円
町道整備補助	二二、四七八千円
農業関係補助	三、四七八千円
と老人医療、児童福祉、同対策など民生費関係の負担金補助金が主である	
黒字支出金	一八九、三六一千円
若草学園	六一、八五三千円
老人ホーム	三七、八七七千円
老人医療費の負担金と	一四、一〇七千円
農林関係補助	三二、二三三千円
衛生費	五、九九一十千円
の外、商工費、土木費の補助金が主なものである	
町債	二四四、六〇一十千円
起債に依存する事業が多く主なもの	
町道整備	九〇、三〇〇千円
南小学校建設	四八、〇〇〇千円
農道整備事業	二四、三〇〇千円
同対策	一七、一〇〇千円
のはかに林業振興公園整備、教育施設	
の整備に充当している	
その他	
使材料及び手数料	四四、〇六九千円
分担金及び負担金	一八、三九九千円
密附金	二一、九八〇千円
繰越金	三〇、〇〇〇千円
諸収入	一七、三〇〇千円

### 歳出の部

議会費	四八、七五七千円
議長、副議長、議員の報酬は町長給料のそれぞれ三二%、二八%、二六%の割合である	
総務費	三三三、八一五千円
給与費は各款共通で給与改訂に準じ計上し非常勤の各種委員の報酬を一律二〇〇円引上げ嘱託員年報酬も各区四〇	

、〇〇〇円と二戸当り一、〇〇〇円と  
した。  
財政調整積立金 一六、〇〇〇千円  
選挙費として参議院議員選挙費を計上  
している

民生費 三六一、四六八千円  
老人ホーム、保育園、若草園の運営  
費のほか  
老人医療費 八四、六四五千円  
児童手当 二四、七八〇千円  
社福 一、〇〇〇千円  
老人クラブ 一、八六二千円  
福祉活動 一、〇七三千円

を補助し福祉充実に努め、又国保会計  
に二、〇〇〇千円繰出している。  
衛生費 九六、二三三千円  
〇才児医療費 二、〇〇〇千円  
循環器検診 一、九〇〇千円  
など結核、伝染病予防に努め  
環境衛生費 六四、〇〇〇千円  
を計上しているが主なものは  
衛生施設組合負担 五一、七二二千円  
火葬場改修 五、〇〇〇千円  
害虫駆除助成 などである

労働費 四七七千円  
農林水産業費 二二九、六一〇千円  
①農業費 一八九、六四七千円  
のうち  
農業委員会費 一、三三九千円  
農業振興費 七、四八八千円  
畜産振興のため 一九、四八千円  
農地費 一〇一、六八七千円  
国土調査費 一、三二七千円  
など計上しているがその主なものは  
同和対策に 二六、六〇〇千円  
農工対策事業 二二、六〇〇千円  
農業用施設補助金 二〇、〇〇〇千円  
農免道舗装、広域農道負担金を計画  
している

②林業費 三九、九六三千円  
で町有林の育成と林道の整備のため充  
てている

商工費 三四、九九六千円  
都市公園(昭和園)の整備のため  
一七、〇〇〇千円  
つつじ園維持管理費 一、五〇〇千円  
のほか  
商工会、助成 四、〇〇〇千円  
店舗改良利子補給など、八、〇〇〇千  
及びつつじ祭、地蔵祭の経費をあげて  
いる

土木費 三九、四九八千円  
町道維持費 二〇、二〇〇千円  
新設改良費 二〇、一七〇千円  
橋梁新設改良費 二、〇〇〇千円  
を計上し、主な事業は  
桜山引水線新設 五、〇〇〇千円  
同和対策 四二、〇〇〇千円  
辺地対策事業 二一、〇〇〇千円  
のほか道路改良など  
一般町道整備に八一、五〇〇千円を計  
画し又町営住宅管理に二〇、二六六千  
円、住宅建設に同和向二種一戸に五  
一、七三〇千円を計上している

消防費 七六、四五二千円  
高遊原消防組合負担金

五二、六二三千円  
消防施設として、積載車一台、防火水  
そう、消火栓、ホースなどの整備のた  
め 一〇、二二五千円  
を計画している。

教育費 三九、七七一、九千円  
前年度よりの経統事業として  
南小学校改築(鉄筋コンクリート造  
一、二八一万)費として 一四五、四五  
三千円を計上、中学校スクールバス、  
給食センター運搬車の購入のほか小学  
校、中学校、養護学校、幼稚園、公民  
館及び給食センター、社会教育等の運  
営振興に努めることとしている

災害復旧費 三、七〇千円  
公共土木及び農業用施設の災害復旧に  
あて  
公債費 九一、一四五千円  
これは町債八四、七八千円に対す  
る元利償還金である  
諸支出金 科目との意味で二、千円  
子備費 五一、九七四千円

### 農振除外は原則としてできません

農業振興地域整備計画の土地利用計

画の変更は昭和五十一年度三十一件を  
受け付けましたが、本年度以降原則と  
して変更は受理致しません。

- ①農用地区域外に交替すべき土地がな  
いものであること。
  - ②農用地区域の周辺部の土地等、変更  
後の農用地区域の利用上の支障が軽  
微である土地を除外するものである  
こと
  - ③変更後の農用地区域の集団性が保た  
れるものであること
  - ④変更後土地利用の混在が生じないも  
のであること
  - ⑤補除等による土地改良事業等によつ  
て事業を遂行中の地区内の土地及び  
当該事業が完了した年度の翌年から  
起算して八年を経過していない地区  
内の土地を農用地区域から除外する  
ものでないこと
- の要件をすべて満たすときは農業用施  
設の用に供する場合等の軽微な変更  
については受理致します。
- その場合告示期間、異議申し出期間等  
の法定日数を要しますので計画変更  
の出来るまでには六カ月から一年かか  
ります

# 春の交通安全運動

## 新入学児にご用心

春の陽気に誘われるように幼児の戸外活動が活発になると同時に行楽のための交通量が増加します。又この時期は新入学(園)児が登校園となるケースも見受けられます。昨年四月八日、西原村河原の県道上で停車中の車のかげから車道横断しようとした六才の幼児が車にはねられ、怪傷をする事故が発生しました。



交通事故の絶滅は遠くみんなの強い願いであり、この願いを達成するため、今年も四月六日から一五日までの十日間、歩行者、自転車利用者の保護シートベルト、ヘルメット着装の推進を重点として春の全国交通安全運動が実施されます。この運動を契機と、もう一度交通安全について考え直し、正しい交通ルールを身につけて交通事故絶滅の願いを現実しましょう。

### 交通規制のお知らせ

- 規制 四月六日、十五日まで
- ①松古関 三三三号 車両進入禁止
  - ②上井手通り 駐車禁止
  - ③年弥通り 進入禁止
  - ④岡本被服通り 一方進行
  - 藤井商店通り 一方より上井手へ
  - 上井手通りより本通へ

## 春の防犯心得

戸じまりを忘れないように  
外出時、お休み前にはもう一度戸じまりを  
家出の防波堤はあなたの家庭  
春は子供達の心に動揺の多い時期です  
家出、シンナー乱用等の非行が多くなります。  
心の通った明るい家庭づくりを  
暴力の通告  
暴力の通告にはあなたの勇気とみんなの協力が要。

すぐ警察へ知らせましょう  
春さきになると、痴漢が身なりをきちんとする  
暗い夜道の一人歩きはさける  
甘い誘いにのらない  
身体をさわられたら、はつきり注意  
しつかり戸締りして休む  
痴漢防止の五則を守りましょう

## 今日の日曜在宅医

4月10日	熊本理学診療所	西村医院
17日	熊本理学診療所	山県医院
24日	樽美医院	中村医院
5月1日	佐藤医院	野上医院
8日	金田医院	本多医院

### 大津地区の区域の変更

四月一日から実施

旧	新
三区 一区	立石団地
三区 二区	立石団地を分離
四区 三区	日吉町西を削る
引水の一部 四区	上鶴新を分離
一区 五区	新敷歌、西鶴
六区 六区	上鶴新を加える
六区 七区	上上津、鶴口
六区 八区	西岳、本田社宅
二区 九区	水原町、旭町
五区 十区	旭町を分離
五区 十一区	鉄道以南を分離
六区 十二区	日吉町西を加える
七区 十三区	水源町を分離
八区 十四区	桜町、空一、二
八区 十五区	三、本町四
八区 十六区	室住宅、天神町
	旭ヶ丘
	右記団地を分離
	北出口団地

今日の日曜在宅医

# 春先きに多い山火事

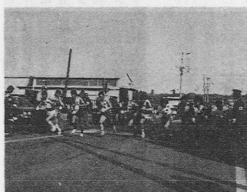
山林火災が依然として多発しています。五十二年になつてから六件も発生しています。

その原因は紙くずや枯草を無造作に燃やしたり、タバコの投げ捨てが原因です。冬から春先にかけての山林、原野

は非常に燃えやすい状態にあります。ちよつとした油断からすぐ燃えひろがり一人や二人ではどうすることも出来なくなります。

山林、原野では無造作に火を燃やさないよう御注意下さい。

## 消防団駅伝 優勝 二分団



春の火災予防運動の一環として、火災予防の広報活動と団員の体力増進を目的として、消防団と中央公民館の共催で毎年実施しています。

本年は三月六日午前九時三十分から開始されました。大塚町長のスタートの合図とともに各分団から選び抜かれた選手は火の用心のタスキを肩に、町内十区間を走り抜きました。

町民の皆さんの声援を背に抜きつ、抜かれつの大接戦で、成績は次のとおりです。

- 第一位 二分団
- 第二位 八分団
- 第三位 四分団

## 火事の問合せは「遠慮ください」

火事が発生しますと「火事はどこで

すか」という問い合わせの電話が殺到します。

ひとたび火事が発生しますと消防署の通信指令室は、火事現場との無線連絡あるいは警察、電力会社など関係機関への連絡で非常に混雑しております。

問い合わせが殺到しますと業務に支障をきたす恐れがあります。

火事はどこだろうかと早く知りたいお気持はわかりますが緊急を要する場合は電話での問い合わせはご遠慮下さい、皆様の御協力を願います。

高遊原消防署

## 大津小学校少年消防隊 全国表彰

大津小学校少年消防隊、隊員二十名が昭和五十一年度優良少年消防隊全国表彰に熊本県からただ一枚表彰の栄に上りました。同小学校少年消防隊は昭和四十四年に結成以來多数の隊員を送り出し、防火意識の高揚に努めてきました。このたびこうした先達の努力が認められ全国表彰に選ばれ、隊長の山本考一君が東京都で行なわれる表彰式に出席しました。

結成以來隊員の指導にあたられました役場の三池博さん、小学校の東雄志先生、高遊原消防署の方々へ深く感謝申し上げます。

## 町営住宅補充入居者募集

四月十日～四月二十日  
既設町営住宅に空家が発生後随時入居してもらおう  
詳細については役場建設課住宅係まで

## 行政相談日

四月二十七日(水曜日)  
十時から十五時まで  
役場町民相談室

お気軽に相談にお出かけください  
行政相談員 荒木定 党③二六四四

## 労働保険料の申告納付

事業主の皆様、労働保険の昭和五十二年年度概算保険料及び昭和五十一年度確定保険料の申告納付は五月十五日までです。

お忘れなく最寄りの郵便局、銀行あるいは県庁雇用保険課に申告納付下さい。

## 白川中流地区水道より 名義変更はお早く

当企業団も創設以來滿三十一一年目を迎えておりますが、当初より給水を受けておられるご家庭の大部分が届けつけてある名義に変更があるのではないかと思います。

破損修理や料金徴集等で不便をきたすこともありますので、一度水道使用料の合書を見ていただき、名義が変わっているご家庭がありましたら現在の世帯主に名義変更して下さい。

変更は水道使用料合書の水検番号と新使用者の名前を電話(大津局③二〇四九)いただければ簡単に変更できます。



# 議会報告

## 白川中流圃場整備 実現へ一歩前進

三月一日臨時会が招集され、議会構成がなされました(敬称略)。  
議長 荒木 虎雄  
副議長 吉田 定  
総務文教常任委員会 委員六名  
長 宮本重春 副 吉良虎幸  
西本耕起 志賀敏男 石崎日出男  
荒木虎雄

経済常任委員会 七名  
長 大塚 明 副 上田 寛  
山名繁男 上村 儂 府内哲熊  
建設常任委員会 七名  
長 本田正則 副 竹中市徳  
緒方茂美 樋口 均 荒川国夫  
白川中流地区水道企業団議員 六名  
緒方茂美 武田治男  
竹中市徳 上田 寛 上村 儂

矢護川地区簡易水道組合議員 三名  
吉良虎幸 荒川国夫 府内哲熊  
大津町西原村庶務組合議員 三名  
西本耕起 竹中市徳 志賀敏男  
菊陽町外四町衛生施設組合議員 二名  
山名繁男 荒木虎雄  
菊池台地総合土地改良事業組合議員  
本田正則 緒方 繁  
大津町外二ヶ町消防組合議員 二名  
大塚末喜 吉田 定

三月定例会が十二日より二十三日まで開催されました  
三月十二日 本会議 十四、十五日経済委員会 十五、十六、十七日建設委員会 十七、十八、十九、二十三日総務文教委員会 二十三日本会議

### 自治功勞表彰 荒木虎雄氏

このほど全国町村議会議長会定期総会に於いて表彰されました。

昨年の七月から、部落説明会等により、推進啓蒙を進めてきました白川中流圃場整備事業も、推進委員さんを始め関係者の方々の御努力、受益者の方々の深い御理解により約九〇%の調査同意を得ることができ、圃場整備への実現に一歩前進致しました。

町も二月二十五日役場大会議室において、県庁耕地一課調査係、県事務所耕地課及び産業振興室普及員と打合せを行い、調査の方法、町の基本方針等について、相互に理解を深めるなど、五十二年調査実施へと準備を進めておりますが五十二年調査には、あと数%の同意が必要でありますので、受益者の方々の今一層の御協力をお願い致します。



### 菊池台地総合土地改良事業 52年度全体実施設計へ

昭和四十六年度より地区調査が開始されたこの事業も地元同意の低さから、全体実施設計が伸び悩んでおりましたが、昭和五十年年度地元から推進委員を選出していただき同意促進を行った結果、全体同意率九二・六%(大津町九四・八%)の高い同意を得たため二千万円の全計調査費がつくことになりました。

地元元立門と大分県との分水問題も順調に進んでおります。  
一日も早く事業に着工できましよう  
地元の御協力をお願い致します。

### 郵便局から探しています

本年三月十七日、室郵便局窓口にて郵便振替送金の生命保険料三〇、五〇〇円払込まれた方は至急当局まで御連絡願います

### 大津町ソフトボール協会 チーム登録受付中

登録は所定の登録用紙に、登録料五〇〇〇円を添えて大津町ソフトボール協会に申込むこと、申込及問合せは大津郵便局来海まで

### 人 事 異 動

退 職 二、二八付  
國武律子 元若草児童学園保母 三、三一付  
本田キツニ元老人ホーム寮母主任 採用 三、一一付  
佐藤由美子 若草児童学園保母

### 訂 正 おおひ

先月号広報成績優秀自衛員表彰中室出身木原光明君とありましたが光明氏の次男法幸君の誤りでした

### 心配ごと出張相談

社務では去る三月十日、内牧、下町、原口に相談員の各氏が出張して、心配ごと其の他一切の福祉相談を受けました

### 老人憩の家休湯のお知らせ

四月十一日まで 二十五日  
毎週日曜日は日休館

# 国民年金

## 保険料改正

四月分より年額保険料が一月分の一〇〇円を、二〇〇円に付加保険料を加えるは、一、八〇〇円を、一、六〇〇円にそれぞれ改正されました。

## 申請免除

家計が苦しくて保険料が納められないという人はありませんか。納められないのは仕方ないと思きらぬでよいです。そういう人のために保険料の一申請免除」という制度があります。

申請免除は将来はなくてはならないのでなく、十年以内にその時の額で納入すればよいこととなっております。尚申請免除の手続きをして免除が認められますと次のような利点があります

- ①申請免除手続きをかりに二十才から六十才まで毎年やつて、とうとう私はずいまいで六十五才になつたしなら満額もらう人の三分の一は支給されます。

②申請免除の手続きが毎年なされておれば保険料をきんと納めて、いんと同等なあつたいを受け、老令年金、障害年金、母子年金等の申請する権利が生じます。

※手続きには認印を持って役場町民課年金係までおいてなるだけで簡単にすみます。代人でもけっこうです。

## 未納

納入もせず申請免除の手続きもせずにして、掛月か二ヶ年を過ぎますと時効となり納めたくとも納められなくなります。未納の該当月に病氣が発生したり傷害があつても障害年金の請求権がなくなります。申請免除をするので大変な利害が生じます。

## 最短資格期間

左記の誕生日に該当する人で國民年金だけの人は國民年金だけで、厚生年金と合計すべき人は合計し、〇年とこれだけの期間は是非なくにいけな期間のことです。

生年月日	納付期間
大五、四二一六、四、一	十一年
大六、四二一七、四、一	十二年
大七、四二一八、四、一	十三年

大八、四二一九、四、一	十四年
大九、四二二〇、四、一	十五年
大十、四二二一、四、一	十六年
大十一、四二二二、四、一	十七年
大十二、四二二三、四、一	十八年
大十三、四二二四、四、一	十九年
大十四、四二二五、四、一	二十年
大十五、四二二六、四、一	二十一年
大十六、四二二七、四、一	二十二年
大十七、四二二八、四、一	二十三年
大十八、四二二九、四、一	二十四年
大十九、四二三〇、四、一	二十五年
大二十、四二三一、四、一	二十六年
大二十一、四二三二、四、一	二十七年
大二十二、四二三三、四、一	二十八年
大二十三、四二三四、四、一	二十九年
大二十四、四二三五、四、一	三十年

## 農業共済だより

運営協議会委員及び損害評価会委員の選任

運営協議会委員  
大塚 明 外牧 緒方茂実  
室 大塚 明 外牧 緒方茂実

損害評価会委員  
錦野 中村福巳 真木 吉良茂雄  
大林 木村郁巳 森 岡本定勝

岩坂 中尾 仁 大林 上田光則  
陣内 吉岡幸雄 新 岩下光善  
平川 三池康己 矢護川今村透男  
兼松技術員 菊池 森 力

農業共済事業事務費賦課金の賦課額は前年と同額で四年措置  
共済金額が変りました  
共済金の最高限度額を四月一日から次のように増額

水、陸、稲一炊当 二七〇円  
麦 一炊当 一〇〇〇円  
家畜はその価額の百分の二十から百分の八十の範囲内で加入者が選択する  
至満の共済細目書の提出期限  
至満共済の責任期間は桑の発芽期から四月二十日です。  
近く共済細目書が配布されますので、兼重組合を通じ提出下さい。

## 住所移転は正しい届出を

- (1) 転入、転居届は住所を定めた日から十四日以内に届け出をして下さい。
  - (2) 他の市町村へ転出される場合は、必ず転出証明書書の交付を受けて下さい。
  - (3) 世帯又はその世帯主に変更があつたときは、その変更があつた日から十四日以内に届け出をして下さい。
  - (4) 届出はそれぞれの届出をする本人がしますが、できないときは、世帯主が代わつて届出をしなければなりません。
  - (5) 印鑑、国民健康保険証、国民年金手帳等も忘れずに持参して下さい。
  - (6) 架空の住所で、転入、転居、転出等虚偽の届け出はされないうれ厳守して下さい。
- 子供の通学、学校区の関係又は各種の免許資格取得等で架空の住所で届け出されたり転出されたりするで役場からの大切な通知、郵便物の配達、区長、組長さんの文書等の配布など多くの人に大変な迷惑をかけることとなります。

## 固定資産税 第1期

### 徴収日程

4月25日	午前九時～十一時 午後一時～三時 四〇分	牧野川 坂島田林田 内外錦鳥岩瀬大吹 前後前後前後前後 午後午後午後午後 午前午前午前午前
26日	午後一時～三時 四〇分	内町野上下水林場 高平真杉小瀬上 前後前後前後前後 午後午後午後午後 午前午前午前午前
27日		中野中野中野中野 前後前後前後前後 午後午後午後午後 午前午前午前午前
28日		中野中野中野中野 前後前後前後前後 午後午後午後午後 午前午前午前午前



社協一般寄附金

ニコニコ献金			
5,000円	引水	源川政美様 快気祝い	
5,880円	室	日野衛生社 従業員一同	
香典返し			
20,000円	内牧	古庄民観様 故トシ様	
20,000円	上陣内	中原敏春様 故母オトワ様	
20,000円	上町	佐藤天地様 故父熊次様	
20,000円	平川猿渡	宇野一也様 故祖母カ子様	
20,000円	上町	佐藤春美様 故妻時恵様	
20,000円	松古閑	渡辺建訓様 故祖母ツヤ様	
10,000円	外牧	阪梨善音様 故母トリ様	
10,000円	真木	吉良公夫妻様 故父荒蔵様	

オギヤ一献金

3,000円	吹田	手湯今朝春様
3,000円	引水	中村正章様
3,000円	大津	中村勝利様
3,000円	矢護川	永田一男様
3,000円	吹田	西本雄一様

一〇、〇〇〇円

故宮崎政善様方より  
仄塚老人クラブへ

毎週火曜日 無料 生活一一般  
十時から三時まで  
老人憩の室内相談室

福祉相談日

雑誌四五冊 室四 大塚安雄様  
煙草(チェリー)一八〇個 専売公社様  
二二、五〇〇円 日吉町 古閑大二様  
菓子六〇袋 旭丘住宅 大塚一夫様  
餅二〇Kみかん十五K拾二K  
瀬田校区婦人会  
ひな人形一式 室二 横田博様

おくやみ申します

小林オトワ 陣内  
佐藤熊次 陣内  
中村ミツエ 上陣内  
宇野カ子 平川  
浜口トキ 吹田  
鶴島タカ つつじ山荘  
三池時恵 町ク  
渡辺ツヤ 松古閑  
本田松喜 杉水  
阪梨トリ 外牧

大布団外二十一点ッリーニング奉仕  
内牧 山本富二夫様  
舞踊歌など(外に万十やお酒)  
老人用杖 一〇本 高尾野佐藤芳生様  
うた、おどり、肩もみ 若草学園様  
二〇、〇〇〇円 熊本市共同募金会  
河津寅雄様

就職勤労児童を激励

社協では去る三月十二日、本年度の  
中卒就職児童及び勤労児童に対し、次  
の通り記念品を贈呈して激励しました  
就職 勤労  
三人 三五人  
大津中学校  
若草学園

おめでとうございます

大塚 真弓 隆 井手上  
大賀 雅尚 千代子 上鶴  
坂本 羅志 庵裕 吹田  
甲斐 智子 徹也 岩坂  
吉田 健二 清次 北出口  
吉野 美恵 利雄 片平  
佐々 知英 英徳 高尾野  
岩本香代子 博康 室  
村山 清子 和幸 高尾野  
豊岡 春美 剛 北出口  
村山 陽子 安 旭町  
永田 慶子 一男 矢護川  
中村 公一 正章 引水  
小西 隆弘 忠義 大林  
合志 大輔 幸人 平川  
藤原 智美 幸夫 矢護川  
佐野一成 幸明 桑善  
矢野一成 幸人 平川



善意

老人ホーム慰問

四万円 第26回NHK歳末たすけあい  
配分金 九州本部様  
二十万円 熊本善意銀行様  
ミルク三十本 上鶴新町 中村順様  
オムツ用古衣 上鶴一 平野彦太郎様  
三万円 西原村 宮田松蔵様  
二万円 菊陽町 鍋島幸一様  
四万円 瀬田校区婦人会様  
二万円 外牧 阪梨善音様  
二万円 新村 岩下静子様  
五万五千元 益城町 豊田トシ子様  
煙草五三〇本 専売公社熊本営業所様

寄附御礼 つつじ山荘

### 児童図書 の 寄贈

錦野で地域の読書活動にとりこんで  
おられる高本梢さんから公民館へ児童  
図書の寄贈を受けました。  
ありがとうございます。

### 公民館も美しくなりました



桜の花も咲きはこる二十五日、年外  
片平の皆さんが初市の後掃除をかね  
水どめの中の上昇手の清掃をされました。  
あねさんかぶりにエブロン姿の皆  
さんは話し声も賑やかにてきばと仕  
事をすすまれ、通りかかった小学生  
の諸君も手伝ってくれました。

この町内はすでに美化運動で町から表  
彰され、今でも毎月一回はかかさず清  
掃を行なっておられます。

そして公民館の石垣の草取りから落し  
た木の枝も燃やすなど、気持よく奉仕  
をしていただき、おかげで公民館の周  
囲も部見ちがえるように美しくな  
りました。また歴史をもっているの上  
井手を大切に美しく保つことに努力し  
ておられることは大へん嬉しいこと  
です。今後とも皆さんの力でぜひ守つ  
ていただきたいと思ひます。

町内の皆さんありがとうございます

### 地域つくりで受彰

高尾野 高友会

高尾野地区の若い人たちが組織して

いる高友会が熊本県新生活運動協議会  
から地区優秀団体として表彰をうけ、  
町長よりその表彰状並びに記念品が

町の賞とともに伝達されました。

これは、会員二十名たらずの高友会  
が自分たちの地域における地域づくり  
の活動を文章にまとめ「あすの地域で

築く住民活動賞」に応募したもので、  
授賞を喜ぶふと同時に、今後、明る  
く住みよい地域づくりのために、より  
一層の努力をされることでしょう。

### 新入園児に

#### 通園帽子を贈る

本田技研熊本工場

春の全国交通安全運動の重点目標で  
もある、歩行者、特に子どもを交通事  
故から守ろうと、大津、宇智、白川の  
各保育園、大津、瀬田、陣内の幼稚園  
の新聞児三〇〇名に通園帽子が贈られ  
ました。

### ガンにならない工夫



ガンマ線もあつちいりやんを健康がなすきたた

ガンの初期は症状がないので、  
一〇〇%治る時期にみつける

まず検診

症状があれば今すぐ専門医に  
塩からいものを食べすぎないで

タバコの吸いすぎをやめて

酒のみすぎをやめて

### 衛生消毒機械 購入に補助



町内

各地区衛生組合が町長が指定する動力  
消毒機械を購入した場合に要する経費  
に対して、町が補助金を交付します。

カ、ハエ、ユキバリなどを徹底的に  
駆除して、清潔で住みよい環境づくり  
におおいに役立ちます。

補助金交付要綱を制定しますので、詳  
しい事は福祉課衛生係へお尋ね下さい

あなたの献血が  
みんなの命を助け  
あなたを救います



血液は人間にとって命の綱で、人工  
的につくることはできません。

大ががや大手術の際にはどうしても失  
われた血液をお互いが協力し合つて補  
わなければならない。

県内で使われる輸血用血液が不足し  
ていきますので、福岡県など他県からも  
供給を受けています。

採血車、しるはと号が大津町に採血  
に来るのは年三回から四回です。

各地区の嘱託員さんをお願いして、地  
区から五人以上の献血者をお願いして  
いますので、輪番で御協力戴きますよ  
うよろしく願ひします。

献血はあなたの健康診断でもありません  
献血する前に必ず健康診断が行なわれ  
て、これに合格した健康な人でなけれ  
ば採血できないことになっています。