

廣報  
おおづま

1977-2



人回の動き

出生	31
死亡	8
転入	55
転出	65
世帯数	4,936
男	9,443
女	9,936

人口 19,379

消防出初式街頭パレード

二月二十八日、三月十三日

春先は気象条件が変りやすく  
火災が多発しやすく、大火にな  
る条件がそろつています。

上井手、下井手も水どめになつ  
ています。火災予防には十分注  
意して下さい。

又山火事も多発する時期ですか  
ら次のことに注意しましょう。

(1) たきびの跡始末を完全にす  
る。

(2) たこの取扱は必ず消すこと  
マツチ、ライターの使用は、  
強風又は乾燥時には努めてさ  
けること。

(3) 紙くす等燃えやすきごみ類は  
所定の場所に捨てること。

(4) 車の中から火のついたタバコ  
マツチ等を投げ捨てないこと

(5) 火事を発見したときは直ちに  
一一九番に電話で通報するこ  
と。

### 議 会 報 告

十二月十七日より十二月二十一日ま  
で定例会が開会されました。

十七日 本会議

十八日 建設委員会、経済委員会

二十日 総務文教委員会

二十一日 本会議

主な議題

一、公有財産の取得について

場所 大字南出口一、二四三外十  
面積 一筆 一〇七四平方米

目的 都市公園用地

二、給水の改正(報酬)

国家公務員の給与改訂に準じ、特別

職外一般職員の改正がなされた。

その他、給与改訂に伴り、一般会計補

正予算等の提案、採決がなされた。

十二月十八日臨時会開催

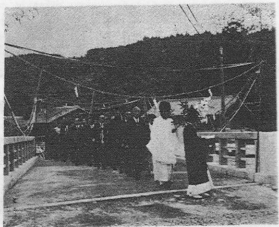
一、公有財産の取得について

場所 大字引水字西鶴六二番外二筆  
面積 七八〇八平方米

建物 鉄骨鉄筋コンクリート造重鉛  
マツチ鋼板葺二階建

目的 町民総合センター

外関連の補正予算提案され、可決され  
ました。



御所原橋渡初式

一月十五日 地域の方々、来賓多数  
出席のもと渡初式が行われました。町  
長、議長、西本県議、町会議員多数出  
席の上三代夫婦を先頭に渡初を行い御  
所原公民館に於てささやかな祝宴が催  
され式は一時三十分終了した。

五十一年度 一三、九四七、〇〇〇円

下部工事 一五、七〇四、〇〇〇円

上部工事 一五、九五〇、〇〇〇円

請負業者 有限会社坂喜建設

## 春の火災予防運動

### 町民総合センターの計画

#### 大津ポウル跡に

町はさきの十二月議会に於いて、仮称「町民総合セン  
ター」の施設として、九州旭産業社が所有していた大津  
ポールディング場の買取を決議し、この租買受けました。

土地の面積は七八〇八㎡、建坪面積三三九九㎡、買取  
価格は土地一、一〇〇万円、家屋一、〇〇〇万円計  
二、一〇〇万円ですが既に土地代一、〇〇〇万円の  
支払いを終り、残りは昭和五十二年度中(昭和五十三年  
三月末日)に支払うこととしております。

町は工場跡地などによつて、今後大きく発展しようとし  
ておりますが、現在駐車場を備えた集会場がなく、公民  
館に於ても駐車場が全くないため、その利用に支障を来  
しているところであります。

今後は建設審議会等をつき、町民の意向も充分取り入れ  
て、その一部を改造し町民の総合センターとして広く利  
用して戴く方針です。

### 町議会議員選挙は

## 二月十三日

二月二十八日任期満了による大津町議会議員の  
選挙を次の予定でおこないます。

告示日 二月六日

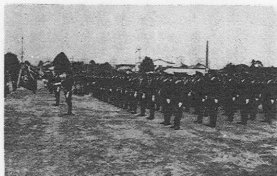
各簿登録基準日 二月五日

名簿総覧 二月六日～二月七日

立候補受付 二月六日～二月七日

不在者投票 二月六日～二月十二日

みんなの力で住み良い大津町を築くため、  
明るい、きれいな 選挙を



消防団出初式

恒例の大津町消防団出初式は一月八日午前九時より大津小学校で挙行されました。来賓多数の臨席のもと、大塚町長、上田団長の訓辞をうけ、通常点検、機械器具の点検が行なわれました。席上優良分団員の表彰があり、県知事大津警察署長、町議会議員の祝辞を戴き出初式を祝いました。

今年は初めての企画として、駅通りから大津小学校までの街頭パレードを実施しましたが、町民の皆さんのご声援と警察署をはじめ関係機関の御協力に對し深く感謝申し上げます。

受賞者は次のとおりです。

熊本県消防協会表彰

- 感謝状 前消防団長 緒方計助  
功芳章 〆 副団長 伊原 亙  
功績章 糸永憲祐 栗本生夫  
東 弘仁 魚野紀昭  
桐原誠也 曾我精一  
米田孝一 米田孝一  
中尾昭一 大塚精雄  
坂本 学 小西勘雄  
岩下 敏 村下元昭  
荒川鉄也 今村敏広  
村山徳幸 岩崎忠紀  
津田穂伸 大田黒義教  
合志誠至 大田黒義教
- 菊池郡支部長表彰  
感謝状 退職消防団長 緒方計助  
優良分団 第七分団  
優良団員 樋口康介 東 弘仁  
西村福紀 江藤恒喜



- 大津町長表彰  
前消防団長 緒方計助  
〆 副団長 伊原 亙  
初期消火功勞者 小西國隆  
自治功勞章 魚野紀昭  
桐原誠也 曾我精一  
東 延生 東 弘仁  
中尾昭一 米田孝一  
大塚精雄

消防団長表彰

- 特別表彰 桐原誠也  
優良ラッパ 隊員表彰  
毛利上隆  
優良団員 山本富士夫

- 坂本 学  
樋口陽一 阪田秀明  
平野新幸  
上田玉男  
高本正博  
中尾一男  
元田二三博  
吉永精一  
江藤勇吉  
高村義雄  
坂本邦博  
本田 安  
三池隆一  
森尾順二  
渡辺達己  
吉沢栄一  
矢野正和  
板橋邦雄  
田代国雄  
伊原理男  
田呂丸誠夫  
栗原高春  
田代敏尋  
石原一巧  
豊岡一寅  
西村清一

- 江藤政孝  
古庄重信  
南部敬生  
中野茂男  
村山国広  
田代紀雄  
宇野博明  
本田亀松  
松永 悟  
今村祐知  
古庄房年  
田上 豊  
本田一臣

救急車の正しい使い方

救急車は一緊急に病院へ搬送する必要があるとき  
救急車を呼ぶときは  
あわてず、落つていて簡潔に知らせる  
場所と患者の状態を正しく知らせる  
救急車が来るまでは  
患者に安心感を与え落ちつかせる  
救急車が患者に近づけるよう障害物をかたづけ  
救急車が来たときは  
付近の人は目立つ所に立つて誘導する  
救急隊員の指示に従う  
高遊原消防署

大津町職員採用試験合格者

受験希望者九三名の第一次(学科試験)を県人事委員会委託し合格点に達した者の中から第二次試験(人物試験)を実施しました。この次の方々が合格され職員採用候補者名簿に登録しました。この方々は、大津町職員定数に欠員を生じた場合採用されることとなります(順序不問)

人事異動

- 黒田 伝 室 本郷 邦之 大津  
坂本 俊明 引水 大塚 泰吉 室  
大塚 武年 室 岩崎ゆかり 杉水  
大津町監査委員村短氏は一月一日付けをもって退職されました。氏は昭和二十二年三月落書記に就任以来、三十年余その半生を地方自治発展のため尽力されました。ほんとうに長い間ご苦労さまでした。

- 退職 山本フミヨ 大津小用務員  
一、二、三、一付  
採用 樋口サチ子 大津小用務員  
一、一、一五付

### 1 教育を考える 1

戦後三十年すぎた今日、町民の皆さんは教育のあり方についてどう考えておられますか。年頭に当り教育問題について、じっくり考えてみることも大切なことではないでしょうか。

(-) 校長は教師のたみにあるのではなく子供一人一人のためにあるものです。教師と父母の不信任が余りに強すぎはしないでしょいか。

(-) 校長は学校の中心であり教育現場の最高責任者であります。しかし最近の学校長はロボット化し指導力が弱くなったと批判されていきます。もしも学校長が学校に波風を立てず平穩無事に過ごせばそれでよいという考えであったら大へんなことですよ。

校長先生方もつと勇氣をもつて指導力を發揮してもらいたいものです。

◎教育ママという言葉が生まれてから何年たつたでしょうか。

この言葉は決してよい言葉ではありません。自分の子さえよければ他人の子はどうかともよいという母親の利己的な考えを批判したものです。

我が子の健全な成長を願う母親は此ることを怠つたり、こわがつたりしてはならない。ほんとうに子ども愛する親はときには厳しい鞭を与えるものです。たくましく元氣よく、勇氣をもつて突き進む子どもに育てたいものです。

「信頼なくして教育なし」

現在の教育界は教師と子供の不信任、教師と父母の不信任が余りに強すぎはしないでしょいか。

学校は教師のたみにあるのではなく子供一人一人のためにあるものです。教師と子供との魂と魂のふれあいによる教育こそ最も大切ではないでしょうか。

戦後三十年、このあたりで学校現場の秩序を回復し、みんなで力を合わせて明るい楽しい学校をつくりたいものです。

◎教育ママという言葉が生まれてから何年たつたでしょうか。

この言葉は決してよい言葉ではありません。自分の子さえよければ他人の子はどうかともよいという母親の利己的な考えを批判したものです。

我が子の健全な成長を願う母親は此ることを怠つたり、こわがつたりしてはならない。ほんとうに子ども愛する親はときには厳しい鞭を与えるものです。たくましく元氣よく、勇氣をもつて突き進む子どもに育てたいものです。

教育委員会

### 水道の給水工事は必ず届出を

水道の給水工事は指定業者でなければ施工できないことになっております(他の市町村の業者はできません)

次のような水道工事をされる場合は必ず水道事務所に申込んで下さい。

(申込み手続きは指定業者も代行していただきますので直接指定業者にすることも可能です)

- 家を建築される場合の給水工事
- 水道の増設工事
- 水道の修繕工事

注 正規の手続をしないで工事を行なえば給水装置を使用した場合は給水を停止され又は過料に科される事があります。

### また受付中

#### 一日一円の交通災害共済

まだ受け付けていない方は嘱託員か役場総務課で受付しています。

四月一日以後転出される方(転勤、就職、学生等)は加入出来ません。家族、地域ぐるみで全員加入しませう。



### 交通審意

- 金一封 ホンダ エクスプレス 労働組
- 合原本ワロッタ
- 交通違反へ 大津町交通違反育成会

### 町営住宅北出口団地

#### 新築入居者募集

- 二月一日～二月十五日
- 一種 九戸 面積五七、六〇㎡
- 二種 二戸 五三、二八㎡
- 一種 一万三千円 二種 一万一千円

#### 町営住宅補充入居者募集

二月一日～二月十五日

既設町営住宅に空室が発生後随時入居してもらおう

詳細については役場建設課住宅係まで

### 行政相談

二月二十三日 十時～午後三時  
役場相談室  
行政相談員 荒木 定

### 身体障害者更生指導所 入所生募集

四月入所の指導生を募集します。ので、希望される方は、役場福祉係に御照会下さい。

募集期限は二月末日まで

### 今月の日曜在宅医

2月6日	熊本理学診療所	西村医院
13日	熊本理学診療所	山県医院
20日	樽美医院	中村医院
27日	佐藤医院	野上医院
3月6日	金田医院	本多医院

## 保育間伐のすすめ

### 森林組合に二相談を

最近人工林が急速に増大してきました。これらの人工林の中には、既に幼令期を越えて保育間伐を必要とする人工林が増えています。造林者の皆様は一度調べつけた苗木は全部が立派に生育するものと思つてゐる方もあるかと思ひますが、林木が健全に生育して行くためには林木の大きさに応じた一定の条件があります。つまり林木の大きさに対応した根張り枝張り、葉量、栄養の補給等を十分に施すだけの面積が必要になります。もしも間伐をしなかつたら

- ①林木の直径生長は低下する
- ②林木の幹材積は大きくならない
- ③上段生長だけが細木となり、被圧木も多くなる

④台風、豪雪、病害虫に弱い林になる  
幼令林の間伐については民有林の育成事業の一端として、県林務部に於て策定した間伐対策事業を実施しております。四十九年度より五十三年度まで、五ヶ年計画で実行しておりますので、希望者は大津菊陽森林組合に申込んで下さい。現地を調査の上実施しますので御利用下さい。

## 第四胃位の発生実態 Ⅱ

畜産の飼養形態の変化に伴ひ多頭化経営濃厚飼料偏食に依り最近第四胃変位の発生は年々増加の傾向にあり畜産農家の経済的損失は甚大であります。昭和五十一年中の発生頭数は別記の通りです。原因については未だ不明です。専門家は濃厚飼料と粗飼料とのアンバランスだと云つていますが、夏期に少なくとも冬期間に多発する事実は、粗飼料給与の不足と思つておきますので良質の藁及び乾草等の確保給与に努め、サイレージ、ジュース粉等の酸性飼料の給与を最少限に止め、其の発生を未然に

## 農業共済だより

### 水陸稲の共済金支払

五十一年産水、陸稲は台風十七号の影響とその後の天候不順等のため全国的な不作となりましたが、大津町においてもこの外山間部は病害等があり表(一)のとおり災害となりました。このため町では一日も早く被災農家に共済金を」と事務を進め、保険金の請求をすると共に十二月町議会で補正予算案を議決表(二)のとおり共済金を支払いました。

農家が負担した掛金の総額と農家に支払つた共済金の総額の比較は表(三)のとおりです。

(表一)

共済目的	引受面積	三割超過被害	
		面積	頭数
水 稲	88,517	17,299	99,611
陸 稲	18,162	14,070	53,354

(表二)

共済目的	農家が支払った掛金	同支払年月日	県少産稲共済金を受領した日	
			面積	頭数
水 稲	21,914,420	51.12.23	51.12.23	
陸 稲	11,737,880	-	-	-

(表三)

共済目的	農家が負担した掛金の総額	農家に支払った金額	比較	
			面積	頭数
水 稲	5,619,549	21,914,420	3.9倍	
陸 稲	5,355,409	11,737,880	2.2倍	

防止しましょう。万一発生した時は早急に処置、開腹手術等に依り損耗を防ぎ経営の安定に努めましょう。要は早期発見、早期治療です。(この表は概算値です)

昭和51年 第四胃変位の月別発生頭べ

月	1	2	3	4	5	6	7	8	9	10	11	12	計
水 稲				1		1	1	1	1	1	3	1	11
陸 稲					1								1
計				1	1	1	1	1	1	1	3	1	12

高校・大学進学者に対する  
修学資金の貸付

大津社協で一月二十日から三月十日まで受け付けますので希望者は早目にお申込み下さい。

老人憩の家休湯日

十四日 二十八日

福祉相談日

毎週火曜日 無料 生活一般  
十時から三時まで

老人憩の家内相談室

職業訓練指導員試験

実施、学科 建築科 木工科  
学科のみ 左官科

申請書 二月二日・三月五日  
県庁商工労働水産部職業訓練課  
窓〇九六三一六六一一一  
(内線三二二七番)

今月の防災コーナー

御存じですか

煙から身を守るには壁に手をあてて、姿勢を低くして手ぬぐい、ハンカチ等で口をふさぐこと(外出先では避難路を確認しておく事をお忘れなく)  
又非常の際、小さい子供をどうするか、日頃から考えておきましょう。

いざという時に助かるのは

あなた自身の力に

よつてなのです

錦野 高本 梢

### 恩給授護法改正

●戦没者の妻に対する特給給付金(継続支給)

●戦傷病者等の妻に対する特別給付金(継続支給)

●再婚解消の妻、父母等に対する遺族年金の支給  
●再婚解消の妻、父母等に対する遺族年金の支給  
戦没者の妻か、父母の妻が婚姻すれば公務扶助料、遺族年金等の受給権がなくなつてしまつたが昭和二十八年七月二日までに離別(死別)で再婚の解消をされた方は新しく遺族年金の請求ができました。  
詳しくは福祉係へおたずねください。

## 国民年金

二十歳から障害福祉年金を支給  
国民年金の障害年金は、国民年金に加入している期間中にかつた病氣やけががもとで障害者となつた場合に支給されます。したがつて国民年金に加入する前の病氣やけががもとで障害年金は支給されません。そこで、これらの人には障害福祉年金が支給されることになつてゐます。

障害福祉年金は既に障害の状態が固定してゐるときには二十歳になつた月の翌月分から、二十歳を過ぎてから障害の状態が固定したときはその月の翌月分から支給されます。  
なお、厚生年金保険など他の公的年金制度から年金を受けていることや、本人または配偶者、扶養義務者などにある程度の所得があるときは、支給がとめられることがあります。  
注 国民年金とは掛金をかけて年金を受けられるのです。拠出制。掛金をかけないで又は前記のように二十歳前に障害者となつた人に支給されるのを福祉年金といふます。  
高福祉年金と福祉手当を間違はれてよく年金においでになります。福祉年金は町民課年金係、福祉手当は福祉課福祉係で相談して下さい。

### 農地解放により 売渡された農地の登記

農地解放により売渡された農地及開墾地は農業者委員会に於て登記をしていすが現在九九%登記完了致してゐます。解放された農地及開墾地の数は莫大な筆数になつてゐます。  
このような数多い筆数の中には登記簿等があるかも知れません。  
昭和五十二年四月一日以降農業者委員会に登記する場合でも登録税を納付しなければ登記が出来なくなりましたので売渡を受けられた農地及び開墾地等登記が済んでいない農地があります。至急農業者委員会にご連絡下さい。

### 住宅用地の申告

(固定資産税の課税基準日は一月一日現在です。)住宅用地を所有しておられる人で、五一年度中にその内容が移動があつた人は申告書を出して戴くこととなります。  
①居住の用に供される(母屋)家屋を新築された人  
②住宅用地以外の土地への変更があり引き続きその土地を所有して居られる人

③申告書は税務課にありますが、その申告書は税務課にありますが、その申告書は税務課に出して下さい。尚詳細については税務課にお尋下さい。  
二、住宅用地の申告と共に家屋等を廃屋された人は早めに廃屋届を提出して下さい。  
三、この申告をした人で住宅用地を所有している場合は税金が二分の一に小規模住宅用地の場合は四分の一に減額課税されます。

### 国民健康保険税 第5期

集金徴収日	日程	午後九時～十一時五分
2月23日	午後九時～十一時五分 吹放野川坂島田林田 内町町野尾川上下木水林場中所又中 内外鏡島岩中瀬大吹陣上下高平真杉小瀬上野片下 前後前後前後前後前後前後前後前後前後前後前後前後前後	
24日	午後九時～十一時五分 森 陣 上下 高平 真杉 小瀬 上野 片下 前後 前後 前後 前後 前後 前後 前後 前後 前後 前後 前後	
25日	午後九時～十一時五分 小杉リカエ 樋口サカエ 前後 前後 前後 前後 前後 前後 前後 前後 前後 前後 前後	
28日	午後九時～十一時五分 つづい山荘 陣内 高屋野 前後 前後 前後 前後 前後 前後 前後 前後 前後 前後 前後	

### おくやみ申します

- 矢ヶ部 輝一 室五
- 大田 黒野雄 下町
- 藤原 タツエ 年弥
- 田村 ツヨシ 矢護川
- 木村 ツヨシ 室三
- 石原 シズエ 大林
- 合志 初メ 駅通
- 梅原 ハナ 外牧
- 城下 金蔵 高屋野
- 樋口 サカエ 陣内
- 小杉 リカエ つづい山荘
- 坂田 衛

### おめでとうございます

- 松井 博士 正弘
- 緒方 孝行 和広
- 西田 理子 幸人
- 西田 理彦 幸三
- 牧野 裕美 立石
- 山隈 達幸 周三
- 中尾 昭美 俊雄
- 古沢 恒太郎 岩坂
- 吉沢 恒太郎 隆夫
- 松浦 征次 北出口
- 海本 明裕 西鶴
- 荻川 真美 典興
- 大坪 正樹 富美男
- 藤本 敏広 西口
- 藤本 敏広 利邦
- 堂下 正人 六男
- 中尾 彩子 一男
- 岩崎 達也 岩坂
- 江藤 隆也 隆弘
- 赤藤 美幸 前田
- 平湯 代智生 信夫
- 辰徳 今朝春 水田
- 坂田 修三 政志
- 今村 鈴代 幸夫
- 金田 巳保 定夫
- 東家 恵太郎 一保
- 山口 宏美 惠博
- 山口 宏美 惠博
- 廣吉 諭野 室住宅



## 社協一般寄附金

ニコニコ献金(歳末助け合い金)	
5,000円	とく名
10,617円	役場前愛の一円塔
12,770円	神戸生糸労働組合 大津支部婦人会
ニコニコ献金(受賞記念に)	
5,000円	上鶴 平野彦太郎様
5,000円	鳥子川 大田 鉄治様
5,000円	無氏名 快気祝
香典返し	
30,030円	室 大塚 典生様 亡祖母木野シゲ様
30,000円	矢護川 西岡 誠様 亡母 サメ様
外に片又老人会へ10,000円	
10,000円	矢護川 村山スミエ様 亡夫 初喜様
10,000円	室 田村 義雄様 亡母 スエ様
20,000円	下町 大田黒誠一様 亡父 輝雄様
10,000円	矢護川 藤原 満様 亡母タツエ様
30,000円	新屋敷通 坂田 昭男様 亡父 寛様
20,000円	下陣内 樋口 衛様 亡母サカエ様
50,000円	駅通り 石原 勉様 亡妻シズエ様
50,000円	御願所 大村 剛様 亡父 清様
外に矢護川第一老人会へ20,000円	

レコード六枚寄贈本弘一様  
ストロブ一台寄贈本院様  
石油ストロブ中古二台住宅桐原様  
四、〇〇〇円旭ヶ丘住宅上村スミ子様  
平川とし子様 浅井チニ子様 山本  
エイ子様  
衣類四箱金光教中地区婦人部様  
衣類町社会福祉協議会様  
果物、菓子演奏、歌謡、陸上自衛隊四  
二普通第二中隊岡村功様外十三名  
チニリ四、六〇〇本専売公社熊本営  
業所長様  
二〇、〇〇〇円九州電気工事大津営業  
所青年婦人部一同様  
手づくりお菓子産業高校家庭生生活科加  
藤先生外五名  
ケイキ六〇個横田商店様  
ミカン一五〇〇枚門岡美次様  
おもち代五〇〇〇円大津地区婦人会様  
二〇、〇〇〇円大津野田正継様、野田  
和良様  
白菜漬八八若草学園様  
飯八K室大塚米屋様



善意

## 老人ホーム慰問

生花奉仕上町福木先生  
らくのう牛乳五〇本町農協資材課長中  
村勲様  
果物及び教材自衛隊第八偵察隊様  
みかん一箱引水坂本典一様  
みかん一箱上鶴本田誠一様  
兎狩りハンター奉仕本田誠一様、坂本  
典一様  
衣類多数大津町婦人会様  
愛の散奉仕下陣内竹下ミヨ子様、上鶴  
荒木等様  
ブラスバンド慰問大津高校バンド部様  
クリスマスケキ大津食堂長谷部様  
一〇、〇〇〇円及びケキ四ヶ九州  
電工大津営業所青年部長水野広勝様  
外  
一〇、〇〇〇円大津アルコール工場青  
年婦人部長吉良守一様外  
もち代五、〇〇〇円大津地区婦人会  
五、〇〇〇円岩坂婦人会様  
洋タオル十五枚岩坂江藤嗣代様  
心からの善意ありがとうございました  
一月若草学園だよりの中の  
「西本寅利様は『西本寅利様』の誤りで  
す。お詫びして訂正いたします」

## 若草学園だより

## オギヤ一献金

5,000円	下町	坂本	晋一様
3,000円	岩坂	西本	勲様
3,000円	大林	小西今朝明様	
3,000円	引水	岡嶋	和広様
3,000円	陣内	牧野	悟彦様
3,000円	室	芹川	修一様
5,000円	灰塚	今村	幸一様

オムツ等約百点熊本市婦人ボランティア  
「かたつむり会」様  
オムツ二百枚大津町華道草心会代表  
高木草圭様  
二五、〇〇〇円球磨村湊仰太郎様  
一〇、〇〇〇円山鹿市福山博様  
五、三二七円鍵車町本武千敬様  
袋菓子八八個自衛隊第八施設大隊本部  
管理中隊一同様  
五、〇〇〇円大津地区婦人会様  
一、〇〇〇円新村岩下シズエ様  
五〇、〇〇〇円山中誠、坂田昭男、  
九十九英昭様  
赤酒八十七本千代の福本舖様  
レコード二十九枚熊本善善銀行様  
煙草四四〇箱日本専売公社様  
袋菓子一〇九袋熊本聖心病院様  
紅白万十町社協長石崎日出男様  
タオル八十八本釜坂本秀雄様  
牛乳三十本大津農協中村勲様

寄付御礼 つつじ山荘

確定申告の  
ごあんない

確定申告は  
3月15日(火)までです



税務相談室「ご案内」

税金のごで困ったとき、わからないときなど、お気軽にご利用ください。ご相談は、匿名でも電話でも結構です。

- 熊本市二の丸
- 熊本合同庁舎内
- 〇九六三 五五〇〇一四
- 熊本市東町三十五 熊本東税務署内
- 〇九六三 六八四八七

所得税・贈与税の申告はじまる

所得 税

所得税は、個人が一月から十月までの一年間に得た所得に対してかかる税金です。

納税者である貴方自身で一年間の所得金額と税金を計算して申告し納税する「申告納税制度」をとっています。申告書の提出は、三月十五日までは税務署にだしていただきますが、期限間近になりますと窓口が大変混雑します。できるだけ早く済ませてください。

こんな人は確定申告を

- ▼ 一般人
  - 商売をしている人や家賃・地代の収入のある人、土地を売った人など所得の合計額が、基礎控除や扶養控除などの所得控除の合計額より多い人
- ▼ 給与と所得の人
  - ◎ 給与の年収が、一千万円を超える人
  - ◎ 給与を二ヶ所以上から受けている人
  - ◎ 給与の額が、一定額を超える人
  - ◎ 給与以外の所得が、二十万円を超える人

税金を納めるには  
三月十五日までに、郵便局・銀行の窓口にある「一般納付書」は記入して納めてください。

振替納税を利用している人は、申告書に同封された「振替納税用納付書」に必要事項を記入して、申告書に添付して税務署に出してください。

税金を一度に納めることが出来ない人は、延納(分納)もできます。

この場合は、三月十五日までに税金の半分以上を納め、残りは五月三十一日までに納めることになります。

確定申告をするには  
申告用紙は、郵送や説明会および税理士・商工会等を通して、「申告書の書き方」や「手続き」などと一緒にお届けしますが、申告書が送られてこない方も、先に述べた一定の要件に当てはまる人は申告の必要がありますので、忘れずに申告してください。

用紙は税務署や役場税務課に用意しています。

もし所得の計算の仕方や申告書の書き方などで、わからないことがありましたら、お気軽に税務相談所および税務署・税理士無料相談所等をご利用ください。

贈与 税

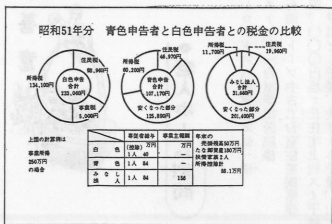
贈与税は、個人から財産をもらった場合そのもらった人にかかる税金です。一月から十二月までの一年間で、六十万円を超える財産を受けた場合に課税されます。したがって同じ人から二回以上にわたって又は二人以上の人から、贈与を受けた場合、その合計額に対して課税されることになります。

贈与税がかかる人は、三月十五日までに申告書を税務署へだしてください。なお、農地の一括贈与や配偶者控除など特例もありますので、もっと詳しく知りたいことなどがありましたら、税務署の資産税担当にお尋ねください。納税は、三月十五日までとなっています。しかし税額が五万円を超え、しかも金銭で一時に納めることが出来ない場合には、手続をすれば、五年以内の延期が認められます。

正しい申告  
さわやかな一年







あなたの事業のために、**青色申告**を始めましょう。



### 青色申告をしましょう

御承知の事と思いますが、所得税については青色申告制度が設けられています。毎日の取引を帳簿につけて帳簿に基づいて正確に所得や税額を申告されますと、種々の特典の利用により有利な取扱いが受けられます。

皆様方の中には、よく青色は帳簿がむづかしいと思っておられる方がおありですが、簡単な方法で出来る青色申告もあります。営業成績や経営状態を知る上にも、又事業資金の調達でも青色申告をしていくと、良かったと言語をよく聞かれます。

まだ青色申告をしておられない方は、大津町商工会又は税務署に御相談され青色申告の仲間入りをして、事業経営に取り組みましょう。申請期限は、三月十五日までです。

### ニセ税理士にご注意

毎年、確定申告の時期になりますと、税金の相談や書類の作成を依頼する人をねらって、「ニセ税理士」が現れます。このような「ニセ税理士」は法律に違反するばかりでなく、納税者に迷惑をかけることが多いので、国税局や税務署では「ニセ税理士」を厳しく取締っています。税理士についての相談や依頼をされるときは、正規の税理士かどうかを確かめてください。

### 便利な振替納税のお勧め

所得税を納めるのに便利な方法として「振替納税」の制度があるのを存じでしょうか。

これは、あらかじめ税務署か金融機関に所定の預金口座からお替りして、銀行などの預金口座から振替によって納税することができる制度です。忙しいときなどには、つい納税の期限を忘れてがちです。納税の手数が少なくて済む「振替納税」を、この機会にぜひご利用ください。

詳しいことは、金融機関・税務署などにお尋ねください。

### 振替納税で滞納知らずのニコニコ生活



### こんな人は税金がcaえります

(申告は早めにしましょう)  
確定申告をする、次のような人は税金がcaえります。

- ①財産が災害や盗難にあった人
- ②多額の医療費を支出した人
- ③所得があまり多くない人で、配当や原簿料がある人
- ④年中の途中で退職し、その後就職をした人
- ⑤7月・十一月の予定納税が納めすぎになっている人

⑥住宅を新築したり、新築住宅を購入した人

申告書には、源泉徴収票や保険料の支払証明書などの必要な書類を添付し出してください。

### 住宅所得控除について

昭和五十一年度分は、五十一年十二月三十一日までに、自分が住むために住宅を新築したり又は新築後使用されていない住宅を買入れて、居住されると最高三万円が所得税額から控除されます。

#### 住宅取得控除を受けるには

- ①所得税額のある人
- ②家屋の床面積が一六五平方メートル(五十坪)以下であること
- ③一年目は必ず確定申告をしてください。給与所得者は一年目からは年末調整で受けられます。
- ④申告書に添付する書類は、  
イ 建築確認通知書の写し  
ロ 家屋の登記簿原本又は抄本  
ハ 住民票の写し

#### 源泉還付は

おもわぬボーナス



### 明日へはばたく

#### 皆であげよう 手作りの風

はやいもので風上げ大会も第三回を迎えます。寒風にまけないで、みんな元氣一ぱい広いグラウンドを走りまわりましたよ。

とき 二月二十日(日)午前十時  
ところ 大津町営グラウンド

#### あなたも参加しませんか

現在大津町係協所属のバレーボール部では部員を募集しています。

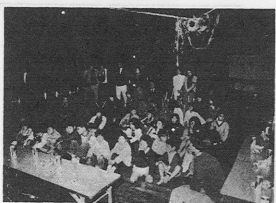
女子チーム、ママさんチームも昨年から発足し活躍しております。

男女問わず、はじめての方でも大歓迎です。一語に白球を追って汗を流そうではありませんか。参加をお待ちしております。

毎週月、木曜 午後七～九時

大津中学校体育館

問合せは役場岩尾又は大津町中央公民館へ



一月十五日前十時から中央公民館で三百四十二名が新しく大人の仲間入りをしました。出席者全員がキヤンドルをかこみ、今日から大人としての責任をもつて一人ひとりが行動することを目指しました。

このあと大津町音楽協会の皆さんによるお祝いの演奏があり、歌やゲームを楽しみましたが、若い人たちみんながこの日の想い出を胸にいつまでも私たちの住む大津の町のために、手をとり合い、そして心豊かな人に育つてくれることを祈ります。最後にとても寒い日でしたが気もちよくお手伝いをして下さった皆さんにお礼を申し上げます。ありがとうございました。

#### もちつき慰問

#### 町役場独身会

男女職員二十一名は老人ホームを訪れ皆さんで持寄つたもち米十五俵でもちつき慰問をされました。

石うすによるもちつきは近年あまりみられなくなつたが久しぶりのもちつきにお年寄も、つきたてのもちをまるめて大喜び、若い日の昔を偲んでみんなで、たのしいお正月気分を味わいました。

#### 楽しい一時でした

十二月二十五日、役場の苦い人たち約二十名が、お父さんのいない家庭の子ともさん連約四十名と一緒にゲームや紙芝居、歌にプレゼントなどお当に楽しい一時をすごしました。毎年夏と冬の二回、こうして皆と楽しいついでを、もう十年以上も続けていますがとつても嬉しいことだと思えます。

お兄さん、お姉さんありがとうございます。



●祝成人の日

#### 叙勲を記念し

#### 図書充実費に五十万円

教育文化功労者として勲五等瑞宝章受賞の栄華を受けた元大津小学校長石原勉先生が目録を添えて五十万円を御寄付戴きました。

児童図書充実費とし御寄付下さつたものです。これから先毎年続けて寄付を続けたいというありがたいおこしを頂戴しました。

大津小学校

#### 廃品がチリ籠に

大津地区婦人会では資源を大切に「の運動の一環として、このほど各家庭にねむっている廃品を回収しました。ポロや新聞紙、それに廃車まででした。いただき多数集まりました。

この好意を有効なものにしたいというこでこのお金で町内にチリ籠を設置することにしました。婦人会では今後この運動を続けていくそうです。