

広 報

'86

# おおつまち

# 3月



## 寒風を突いて走る

（七障子橋付近）

## チビッ子ランナー

### 第12回大津白川ラインマラソン

### おもな内容

- P 2 ……下水道処理場起工式
- P 3 ……農業に生きる
- P 4～5 ……伸びゆく大津町
- P 6～7 ……町の話
- P 8 ……今月の郷土資料
- P 9 ……いじめについて
- P10 ……同和問題はみんなの問題
- P11 ……今月の健康メモ
- P12～13 ……今月のお知らせ
- P14 ……善意
- P15 ……文芸
- P16 ……町のこよみ

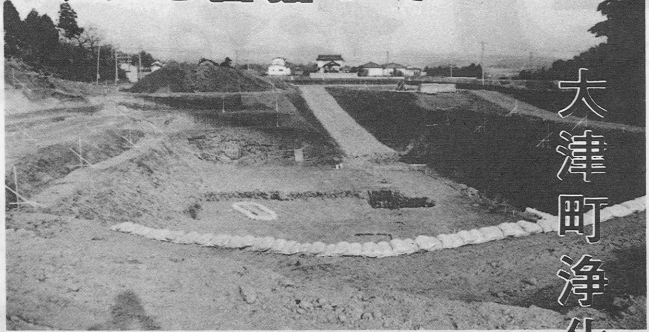
### 人口の動き

	(男)	(女)	61年1月末現在 (計)
出生	21	16	37
死亡	8	13	21
転入	49	53	102
転出	30	26	56
人口	10,989	11,589	22,578
前月比	(+32)	+30	+62)
世帯数	6,692戸	前月比	(+9)

# 住みよいまちづくりを目指して

公共下水道事業に伴う浄化センターの起工式が一月二十一日、陣内の建設地で行われました。

式には町や工事関係者ら約八十人が出席、赤星助役が「住みよいまちづくりを進めていきますが、下水道事業はその基礎をな



## 大津町浄化センター着工

すものです。早期完工を目指して努力します」とあいさつ。

同センターは四・二ヘクタールの用地に総事業費二十三億五千万円で沈殿池、エアレーションタンク、管理棟などを建設。六十四年三月に日量六千トン（六千八百人分）の処理能力で通水を開始する計画です。処理方式は微生物性汚泥法、処理後は

白川に放流します。

大規模な建設工事で長期間に亘り工事用車輛の通行量が増加し、ご迷惑をおかけすることと思いますがよろしく願います。

併せて、小学校、幼稚園と近接しておりますので、事故の防止には万全を期しますが、家庭におかれましても、事故防止について注意下さいませようお願い致します。



### ご協力 ありがとうございます ごぞうございます

あちら、こちらで下水道工事を急ピッチで行っており、大変ご迷惑をおかけしております。

工事中は、自動車の通行、自宅への出入り、特にスーパーや商店につきましてもお客様の出入りに支障を来たしていると思いますが、営業を休んだりしてご協力いただき感謝申し上げます。

## 新庁舎落成

### 菊池農業共済組合

菊池農業共済事務組合（山口政敏管理）の新庁舎が、一月二十七日旭志村川辺に落成しました。

新庁舎は、約五千八百五十七平方メートルの敷地に八百七十二平方メートルの鉄筋コンクリート二階建ての本館のほか、実測センターと車庫を併設。本館は一階に事務室、二階に議場や大会議室を備えています。総事業費は約二億一千九百万円。

式には田代県農政部長や管内八市町村の関係者約二百四十人が出席。



明るいふんい気の事務室



席。山口管理者が「今まで借り住まいの事務所でご迷惑をおかけしました。これからは新庁舎の落成を機に今まで以上に共済組合の組織強化を図り、確かな補償のためにがんばりたい」とあいさつ。

同組合は昭和五十八年九月に七カ市町村が合併して設立。昨年四月、合志町の加入で菊池郡市一体となった広域合併となりました。職員数三十九名で管内六カ所の出張所があります。同組合の今年度の契約額計画（建物共済を除く）は約千五百億円となっています。

第一線の声

農業に生きる ②

いろいろな分野の第一線で働いておられる方々のご意見を掲載しています。一回目は大津農業研究会の会員の方々のご意見をシリーズでお送りします。

人に話せる農業に



日吉 次男 (町・五十三歳)

時々、街に出て旧友と会う。まず一番に出るのが「今何しよるナー」「子供は？」「景気はどうナー」と近況より始まる。「百姓しよるなら、だいぶん作らにや採算な合いみあー子供と一緒に頑張るとるなら、たいがいや儲けよるどー良かナー」と返ってきます。

就職して三十五年、食糧不足の時代から、今日の食糧の余る時代までの、あの激動の時代を乗り越え、何にでも対応して来たと言え、年頃になりました。戦後の社会教育活動、農業の組織の活動と、ありとあらゆる組織に加って勉強してきたものです。しかし、四十

歳を過ぎる頃は、一切勉強する機会を無くし、ただ働くのみの毎日でした。

仲間づくりを

昭和五十一年一月、大津農業研究会を結成し、青年団、四日クラブ、農協青壮年部活動の延長組織として勉強を始めました。

毎月一回例会を開き、会員は町内全域から、中核農家の経営者ばかりで、米麦、甘藷、タバコ、茶、野菜、養豚、酪農、和牛と経営の柱は多種にわたった者の集りです。会長、会則、役員なし。活動は講演会、懇談会、討論会、県内外の視察研修、会員宅の農家訪問な

ど、多様にわたって行っています。新入会員は、現会員の推せん。運営は会費でまかない、個性を生かした、特色のある組織として活発な活動を展開して、満十年を経過しました。他に真似のできない経営手腕と力と根性とヤル気を出し合い、毎月の出合いを楽しみにしています。

コミュニケーションの場を

近年は、機械文明、自動車社会の急激な発展により、人間社会は多忙な毎日で、昔ながらの「ムラの機能」は低下し、人間関係まで遠ざかってしまい、ただ働け稼げ稼げの毎日となってしまう。そう言う「ムラの機能」の低下により、出合いの機会が少く、近所の出来事すら分らなくなり、全く情報が途絶えて情報不足続きです。経営や生活にも情報なくしては進歩はありません。



一般社会の情報にはマスコミで充分間に合いますが、肝心なムラ社会の情報は新聞やテレビでは得られません。人が集らぬことには話が集りません。そこで私は小さなアイデアではありますが、話を集めるためと思い、数年前に小さな集会場をつくり、趣味の会を生かし、

人の集り場の場、コミュニケーションの場として、研究会を初め、各方面に愛用して頂いています。情報の提供、収集により、経営に何らかのプラスを期待しながら、現在借地による経営規模の拡大に取り組む、麦の期間借地栽培、農業の受委託、又圃場整備後の農地の地方回復を図るために、赤牛の繁殖、子牛の生産とともに堆肥の増産にも熱を燃やしています。

農用地の流動化で規模拡大を

若い後継者と共に企画して行う経営の中でも、機械化農業に対応するためには、まず圃場の整備が条件です。借地にしても作業受託にしても整備しない農地は敬遠しがちになります。現代の農業は施設園芸を始め

めとし、何をやるにしても圃場の整備が必要なのは言うまでもありません。そして、機械の共同利用など、経営の合理化を図って行かねばならないと考えています。今後の農業は農業者の高齢化、それによる農用地の流動化が盛んになってくると思います。「先祖からの土地だから売るわけにはいかん」それでは借り手は、機械

化貧乏による生産コストの高騰、自然と経営の悪化が目立ち最後には経営の縮小、放棄と進んで来ると思います。将来、私は流動化や縮小により得た農用地を一時的又は永久的に預り責任ある管理体制を作り、地主の方々が一生涯安心して貸して任せられるシステムを樹立し、今以上の経営の拡大を図り、農業は本当にやり甲斐のある職業、誇りのもてる職業、楽しい職業として、又、土曜、日曜のある企業の農業につくり上げたいと思っています。

水をつくりだす "緑のダム"



全国緑化強調期間

期間 / 2月20日 ~ 4月15日



# 出相つぐ 大津町

本田技研工業の進出以来、関連企業やいろいろな企業が進出して来ましたが、そして今、熊本中核工業団地造成事業など企業のより一層の進出を促進するため条件整備を進めています。このような中で最近室工業



熊本運輸(平川)完成

熊本運輸(平川)の隣りにこの程完成、操業を開始しました。熊本運輸は昭和五十八年引水に進入。そこが手狭となったため新たに九千二百四十平方メートルの用地に鉄骨造りの倉庫七千五百九十平方メートル、管理棟百七十平方メートルを建設したものです。同社は資本金五百萬円で車両台数二十五台。年間売上げ額約三億円、従業員数五十人の予定です。

## 第二車庫(平川)完成

### 熊本運輸

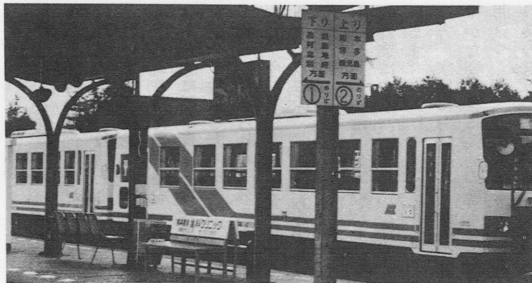
日本梱包運輸倉庫熊本センター営業所の竣工式が二月四日室工業団地(産業高校前)の現地に本社(東京都中央区)から黒岩恒雄社長、地元から県町の関係者約百三十人が出席して行われました。同センター営業所(齊藤勝勇所長)は約一万八千四百平方メートルの敷地に鉄骨造り二階建て、延べ床面積約五千六百平方メートルの総工費約六億円。同所は本田技研熊本製作所で生産される四輪バギーの輸出用梱包作業を行います。工場はオートキャリアシステムなど八部門に分かれて安全と作業性、低コストを追求したシステムとなっており、日量四百八十台出荷していますが能力には九百六十台まで可能となっています。

## 四輪バギーの輸出拠点 日本梱包熊本センター落成



## モダンな車体を公開 南阿蘇鉄道

南阿蘇鉄道会社(社長・瀬井浪夫高森町長)に導入されるレールバス三両がこの程一般公開されました。外装は白を基調に、白川と阿蘇をイメージした青とオレンジのストライプでスマートな車体にマッチしています。長さ十五・八メートル、幅二・七メートルで定員は百十五名(五十三座席)。同社は九州初の第三セクター方式で、資本金一億円、社員十二人。国鉄高森線(立野-高森間十七・七キロ)を四月一日から上り十本、下り九本で営業運転の予定です。同社では乗客の増加を図るため今後、観光用展望車両なども導入したいと考えています。



### 緑と水の博覧会 クマモト グリーンピック'86

とき / 1986年8月1日(金)~10月12日(日)  
ところ / 水前寺江津湖公園

グアム4泊5日の旅他  
豪華景品が当たる!

前売券発売中

グリーンピックコンビニオン募集

募集期間 = 3月1日~31日

募集人員 = 70名

資格 = 満18歳以上で会場へ通勤できる女性

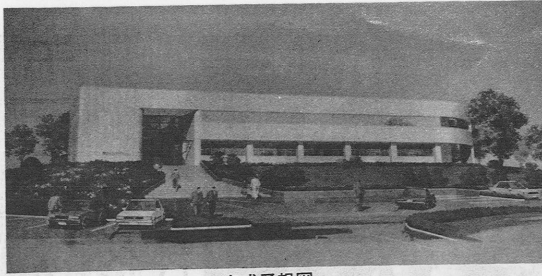
勤務期間 = 7月15日~10月12日

応募方法 = 履歴書にカラー写真(サービスサイズ、全身、上半身各1枚)を添え、身長・体重を記入して全国都市緑化くまもとフェア事務局へ(郵送可)

〒860 熊本市健軍5の13の1

電話 367-6711





完成予想図

コンピュータのソフトウエア開発の大手、構造計画研究所(萩原靖之社長・本社東京都中野区)の熊本構造計画研究所(鈴木弘明社長)新社屋の起工式が一月二十一日、室の国道三二五号線沿いの建設地で行われました。

新社屋は約一万二千平方メートルの敷地に鉄筋コンクリート二階建てで延べ床面積約千平方メートルで将来増設が出来る構造となっています。総事業費は二億三千万円で五月末の完成予定です。

## ソフトの森の核に 熊本構造計画研究所起工式

構造計画研究所は、プログラムの開発のほかに建築設計や各種コンサルタントなどを行っており、熊本城や、慈母観音も同研究所の設計によるものです。

熊本構造計画研究所は、本社から委託を受けたプログラムの開発や、地域社会のコンピュータに伴う業務などを行う予定です。同研究所は一昨年からは既に熊本市で一部の業務を始め、昭和六十三年には従業員六十名を計画しています。

## 企業の進 伸びゆく

団地を中心とした企業の進出が相次いでおり、町民に働く場を提供するとともにいろいろな面で町の発展にご協力頂いております。そこでここでは最近町に進出された企業の一部をご紹介します。



## サ ン ユ ー 工 業 落 成

室工業団地に建設を進めていたサンユー工業(本社 東京都品川区・卯野木見社長)がこの程完成しました。

新社屋は鉄筋コンクリート造りで床面積が六百八十一平方メートル。リードリレー(電気部品)の製造を中心に年間出荷額約十億円、従業員三十名で三月から操業開始の予定です。

## 労働大臣表彰



毎月勤労統計調査員  
徳永 弥生さん  
(中学通り)

この程、統計調査に係る功績者表彰として大津町から徳永さんが労働大臣表彰を受けられました。

徳永さんは、かねてより統計業務に大変に協力的で毎勤や商業など統計事務に対して意欲をもちやっております。

今後も統計業務のためにますますのご協力をお願いします。

## 入札結果

### 商店街の発展を 大津町商工 青年会議所

#### 総会開かる

二月三日、昭和六十一年度大津町商工青年会議所(中村廣理事長)の総会が開かれ、昭和六十年度の事業及び決算報告の後、新年度の事業計画が審査されました。

同会議所は「友和と前進」をスローガンに友情、社会開発など四つの委員会から組織されており、あすの大津を考えるミニシンポジウムや月例会などで単なる商店街づくりだけでなく町全体を考えた取り組みを進めています。昭和四十一年十二月に発足、創立二十周年を迎える今年には、記念植樹や弥護山自然公園のヤマメの放流などのほかに、町村合併三十周年に合わせたいろいろな行事が計画されています。

- ◎ 地方道路整備臨時交付金事業馬場橋梁上部工事 千三百五十五万円。請負者 〓 ビーエスコングリート(熊本営業所)(熊本市)
- ◎ 地方道路整備臨時交付金事業馬場橋梁下部工事 千四百五十万円。請負者 〓 御野口建設(大津町)
- ◎ 地方道路整備臨時交付金事業町道猿渡線道路改良工事 五百九十五万円。請負者 〓 御坂本産業(大津町)
- ◎ B1-6 陣内処理分区(四〇三八号)測量設計調査業務委託 八百万円。請負者 〓 日本水工設計(福岡市)
- ◎ 清正公道公園(Bゾーン)整備工事 千四百万円。請負者 〓 柳千花園(大津造園建設工事共同企業体)(熊本・大津町)
- ◎ 町道湯舟御願所線道路改良工事 七百二十七万五千円。請負者 〓 御東部土木(大津町)

# 話題

## 大津白川 ラインマラソン



### 千三百人健脚競う 大会史上最高 遅いあなたが主役です

第十二回大津白川ラインマラソン大会(町体育協会、町教育委員会主催)が二月十六日、白川沿岸のコースで開かれました。

今年には六歳から七十九歳までの大会史上最高の約千三百人が出場。県内はもとより全国各地からの参加もあり走りを通じてお互いの交流を深めました。

大津中学校で開かれた開会式では村上直人会長あいさつ、西岡町長歓迎あいさつなどのあと、江面睦人君(六歳・引水親子が元気に宣誓、三十、十、五キロの順にスタート。

一番多い五百五十人が参加した五キロの部は岩坂折り返しの直線コース。親子仲よく走る姿に沿道からは盛んな拍手が送られていました。

交通渋滞や安全上から継続が危

ぶまれていた三十キロの部には三百三十人が出場。白川の清流や雪化粧した阿蘇の眺望を楽しみながらの時間制限なしのコースをマイペースで走っていました。

ゴールではボランティアの人たちが準備したご飯と豚汁でもてなしたほか、明日の観光大津を創る会による大津カライモのおみやげに大喜びでした。また記録、通信には日赤看護隊大津中隊から協力がありました。



走った後は暖かい豚汁でおもてなし

**お礼**

今大会は盛況のうちに無事終了しました。交通整理に当たられた警察官や交通指導員、スタート、ゴール地点など関係各位のご支援と交通機関、沿道のみなさまのご協力に深く感謝いたします。


### 大津町Aチーム 惜しくも3位

— 郡市民駅伝大会 —

第八回菊池郡市民駅伝大会(郡市陸協、西合志町陸協主催)が二月二日、西合志町役場前をスタート・ゴールに郡市内を一周する十三区間六十二、九キロのコースで行われました。今回は八市町村から十一チームが参加。過去七回優勝の大津町Aチームは惜しくも三位に終わりました。

結果は次のとおりです。

一位 菊池市A 二位 菊陽町A 三位 大津町A



この程、全日本総合馬術大会選手権競技で宮崎栄喜さんが優勝をしました。宮崎さんは大津産業高校で馬術を始め、以来現在まで各種大会に出場、八十六回の優勝、入賞百六十回というすばらしい成績を納めています。今回の優勝は、選手権競技の部で馬場馬術審査をお祈りします。



### 全日本選手権優勝

**宮崎 栄喜さん**  
(小林出身・三十歳)

(調教)、耐久審査(障害)、余力審査と減点方式により三日間にわたって行われるもので、出場数八頭のうち最後まで残ったのは四頭という難しい競技です。

宮崎さんは馬好きのお父さん(智氏)の影響で四歳の頃から馬に乗っていたそうです。今は中央競馬会馬事公苑の馬術指導課で仕事をされています。奥さんのとも子さんは馬事公苑で知り合われたそうです。宮崎さんは「当面の目標はソウルアジア大会です。馬術は恐がったらだめです。馬の気持ちをよく知ることが大切」と語っておられました。今後のご健闘

# 町の

## 小宮のつべ汁会

### 大津歩こう会

大津歩こう会(牧島貞感会長・会員百五十名)恒例のつべ汁

が弥護山自然公園内の陽の原キャンプ場で行われました。

年はじめのつべ汁会はその年の会員の健康と、より一層の親睦を願って行うもので、今年は約五十人が参加、矢護川の中窪田からキャンプ場までの五・五キロを往復。会員が持ち寄ったサトイモや



おいしそうにのっぺ汁を食べる歩こう会のみなさん

ニンジンなどの材料をみんなで調理、味わいました。今回で二百二十五回の例会を数えるこの会は、会員の健康づくり

## 森チーム三年連続優勝 南小校区駅伝大会

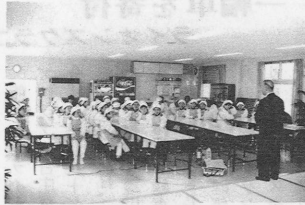


一位でゴールする森チーム(藤本さん)  
三位 上陣内  
四位 岩坂A  
五位 岩坂B

一月十九日、大津南小校区駅伝大会が開かれ、伝大会が開かれ安定した力を持つ優勝 森B 準優勝 中陣内A

と親睦を図ることを目的として昭和四十一年十月に発足。月一回の例会のほかに、町内の環境整備や町が進めている日本一つつじの里づくりへの積極的な参加、会の発足二十周年を記念しての今までの歩みを綴った会報づくりなど幅広い活動を行っています。

## 九州製菓で企業内同和問題研修



熱心に講演を聞く九州製菓のみなさん

二月三日、(株)九州製菓(沢田善之工場長)で同和問題の企業研修が行われました。

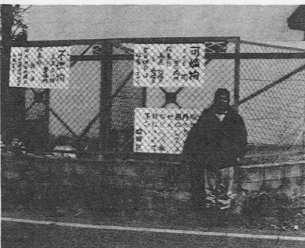
研修では沢田工場長が「今回の研修を機に同和問題を正しい目で再度認識して下さい。この問題を正しく理解し相手の立場に立つてものを考えることが、働き易い職場づくりにもつながります」とあいさつ。啓発映画「走れ洋一」を

見たあと、社会教育指導員の源川末人さんが「企業内同和教育と私たちの関わり」と題して講演。同和教育がどう仕事と結びつくるかなど、具体的な例をあげながらの話に社員の方々も熱心に耳を傾けていました。

町内の企業による同和問題研修は、本田技研、センガメンズパレルに続いて三社目。教育委員会ではこれからも同和問題の職場研修を呼びかけていくことにしています。

## 地区住民総出で ゴミステーションづくり

ゴミの収集場所とはかく不潔になります。特に収集日以外にゴミを出す人があり、犬や猫が散らかし大変さたくなります。後迫地区では、これをなくそうと地区の人達総出でゴミステーションを建設しました。材料代は区で費用を負担。屋根と壁を備えた大変立派なものです。これからは、雨にぬれることも



吹田に作られたゴミ置場

この他の地区でも、それぞれ皆さんが知恵を出し合い、ゴミステーションの整備が進められています。



後迫に作られたゴミ置場

なく清潔で収集作業もやりやすくなります。また、吹田地区ではゴミ置場が県道沿いにあるため、通りすがり



### 平川小など三校に 一輪車を寄付 ライオンズクラブ

熊本大津ライオンズクラブ(古庄恵一 会長・会員二十名)は二月二十八日、平川・矢護川・護川の各小学校に一輪車を五台ずつ贈りました。同クラブは昨年八月の自転車グランプリロードレースを、今年はずつじ祭りに合わせて開催を予定。その中で一輪車による町内各小学校対抗試合を計画しており、さっそく今回の寄付と

なったものです。寄付を受けた各小学校では、子供たちが同クラブの会員に支えられながらもさっそく一輪車にまたがっていました。

さっそく、一輪車に挑戦



### 在校生・OBらの力作一堂に

#### 大津高・陽美展

の在校生、OBらの作品を年一回展示するもので今回は絵画、写真、陶芸、イラストなど六十一点を出品。

在校生では昨年県高校美術展で最優秀賞を受賞した中尾清寛君(三年)の「路」をはじめすばらしい作品の数々を展示。OBでは、独立展会員の坂本善三さんと伊藤たかしさん、坂本寧さんなど現在活躍している方々の作品を展示。

陽美会は昭和二十二年に創立。四十周年を迎える来年は県立美術館での開催を計画しています。



二月五日から三日間にわたって第三十九回陽美展が鶴屋ギャラリーで開かれました。この陽美展は、大津高校美術部

### ひのくにの

#### 特産を一同に

##### 県農村生活開発推進大会

一月三十日、第二十一回農村生活開発推進大会及びひのくに特産県品づくり(県生活改善グループ連絡協議会主催)が鶴屋で開催され、地域の特産物や伝承を生かした料理が多数展示され、大津町からは新開グループ(矢護川・飯田教子会長ほか六名)の皆さんが、さつまいもを使って『からいもぎゃあ』『芋羊かん』『おいっちゃんだご』を披露しました。

各生活改善グループは、料理講習会はもちろん、リフォームや家庭菜園なども学習、研究がなされ農村生活を健康で住みよいものにしたいと活動しています。最近、田植えや稲すりなどの協同作業が少なくなりましたが、

### 明治時代の店頭風景

写真は、大津町のほとんどの商店が、塘町筋にあつてにぎわった明治中期(二十年代)頃のものです。ある呉服店の内部を写したものです。綿木綿の着物の丁稚さん、手代風の店員さんなどがランプの下で反物を手にして、お客さんを迎える店頭風景です。

大柄の花模様の入った女物の衣装や、うしろの棚には、衣装を収納するつづらが見え、店のかもし

### 今月の郷土史料

#### 大塚家文書

(故大塚龍之亮氏宅蔵) 紹介②

#### ○烙硝所関係

- 一、車家作事居家御蔵後帳
- 一、於陣内烙硝製法一卷(製烙所地図入)
- 一、烙硝製法所建方入積帳
- 一、烙硝製法所建方入出入馬手配帳
- 一、烙硝製法所建方入出入馬着到帳
- 一、烙硝製法所建方入日銭請払帳
- 一、烙硝製法所建方二付出銭着到並職人着到帳

- 一、以上 慶応三、四年 烙硝払帳
  - 一、硫黄請取帳
  - 一、諸道具買入明細目録前受払帳
  - 一、製烙場諸入用品々買入、棟上等諸雑用細目録
  - 一、合業諸払帳
  - 一、大津手永中陣内村製烙場入用諸道具買入並桶類堅メ器機等出来明細帳
  - 一、当銀御通
  - 一、硝石斤数番附之覚
  - 一、以上 明治元年
- (次号へ続く)
- 資料連絡先  
大津町総合センター内  
町史編さん事務局  
電話 二九三二二八〇



明治中期 中島商店 塘町筋(上井手沿い)

# 再び「いじめ」について

私は昨年七月のおおづ広報にいじめの問題について書きました。あまりにも大きな問題であり、人の生命にもかかわる問題でありますので、再び筆をとりました。

●いじめに苦しみ、追いつめられた結果、登校拒否におちいり、ついに自殺をした中学生。クラスの子供のいじめの問題に苦しみ、悩み、ついに自殺した女の先生。

今や「いじめの問題」は、大きな社会問題であり、文部省も、教育委員会も、学校も家庭も、本腰を入れて、とりくまねばならない問題であります。

●いじめの原因動機は

1、はらいせ

2、おもしろ半分、からかい

●いじめには、どんなものがあるか  
 1、暴行を加えるものが、一番多い。(平手うち、棒でたたく、釘や針で顔や背中をさす)  
 2、物をかくす、こわす。(カバン、帽子、教科書、靴などをかくしたり、すてたりする)

3、チビ、デブ、ノロマ、バイキンなど、言葉によるいじめ。  
 4、仲間はずれ、集団の中に入れない、遊びに入れない。  
 5、金や物の強要(金をいくらか持たせてこい)



写真は本文と関係ありません

●いじめは、人権問題  
 いじめ問題の根底には、人権を大切にするという考えがないからであります。強い者が弱い者をいじめめることは差別であります。

いじめられた少年は、どうかかを調べてみますと  
 1、誰にも話さず、じっと我慢していたもの 43%  
 2、親に相談したもの 33%  
 3、先生に相談したもの 20%  
 4、相談はしたが、相手にされなかったもの

●人には、誰でも長所があり短所があります。他人の短所を責めるよりも、相手の長所を見つけ、ほめたたえることが大切です。相手の人に短所があっても、それを嫌わず、相手の長所を発見し、た

がいにそれを尊敬し信頼し、本当に仲のよい人間関係を築いていけば、いじめの問題は、ぐっと減ってくると思います。  
 ●子供の生き方  
 子供の教育で大切なことは、子供の性質、子供の好み、子供の能力に応じて、子供のすきなように育てることが一番よいと思います。誰も、そう思っています。  
 ●子供は、自分の娘、息子のことになると、「そうはいうけれど」と言って頭をひねります。  
 日本人というのは、隣の家のピアノを買った、こつちも買いたくなり、買わねば子供に悪いのでは、隣の子供が、塾へいくと、うちの子供も、やらなければ、勉強がおくれるのでは、と人並みという考え方が最も良いと思っております。自分には自分の生き方があります。子供には子供の生き方があります。もつと、自分の生き方に自信をもつてほしいものです。  
 子供というのは、自分の将来を切り開いていく能力をもっています。子供を自立させることが親の最大の役割であります。  
 子供を『あまやかすすぎ』と子供は非行に走り、いじめっ子にもなります。  
 いじめの問題を解決する即効薬は、ないものではないでしょうか。私たちは、この問題から逃げることは絶対に許されません。

—— 大津町教育委員会 ——

## 国民年金

四月から  
 保険料が  
 変わります

国民年金の保険料が、四月から一ヵ月につき七千円に変わります。国民年金の年金額は、物価の上昇によって目減りしないように、物価の変動に応じて引き上げられる方法がとられています。これを「物価スライド」と呼んでいます。ご存じのように国民年金の給付料は、加入者が納められた保険料と国の負担金でまかなわれていますので、その時代に応じた年金額を受給するためには、単に年金額を引き上げるだけでなく、今のうちから必要な財源を準備しておかなければなりません。そこで、将来に向かって適正な給付水準を保ち、健全な財政のバランスを維持するために、保険料の段階的な引き上げが必要となります。

## 新しい国民年金がスタート

四月から実施される新しい国民年金には、すべての人が加入することになり、大きな年金制度に生まれ変わります。

従来の国民年金は、農林漁業や自営業に従事している方を対象としていましたが、新しい国民年金は、今までの国民年金の加入者に加え、厚生年金保険、船員保険、共済組合に加入している方やその奥さんも国民年金に加入することになりました。

みんなが加入する年金制度ですから、誰もが同じ加入期間を満たすことになり、共通の基礎年金が支給されます。

あなた自身の年金は大丈夫ですか。この機会に、あなたやご家族の年金について整理してみましょう。

### 年金相談

日時 三月十九日(水)  
 午前十時～午後三時  
 場所 役場・町民相談室  
 厚生年金、国民年金、船員保険のことでおたずねがありましたらお気軽にご相談下さい。

# 同和問題は みんなの問題

## 人権学習を通して

### — 大津町人権作文集より —

私は小学校、中学校と人権学習をしてきました。

小学校の時は戦争によって無視されてしまった人権について、そして中学校では狭山事件や身近にある差別を中心に人権を考えてきました。でも、九年間人権学習をやってきたというだけで、本当に自分の事としては受けとめてはいませんでした。

ある日、私は友達といつものように遊んでいました。するとその中の一人が、「インド人の黒んぼしよう」と言いました。

私はその時「ハッ」としました。あんなこと言っではいけないのにと、思いましたが、仲の良い友達だし、それに第一こんな時まで人権学習の事を持ち出さなくてもいい、注意するどころか逆に聞き直してしまいました。それから鬼を決め始めようとしたら、鬼になった友達が、「インド人の黒んぼ

って、差別用語だから別の言い方でやろう」と言いました。

私はその時、自分にはなんて勇気がないのだろうかと思いました。私はやはりひとごととして聞いていたのかも知れません。だから、私達と少しも変わらない人達のことをひどい呼び方で遊ぶ遊びを、何も言わずにやろうとしたのかも知れないと思いました。

もし、私達が他の国の人達から黄色人種だということではかにされたりすればとも腹をたてるのに、他の国の人のことならどう言ってもいいという矛盾した考えがどこかにあり、許すことの出来ない呼び方を誰も知っているという事実にしてしまったのかも知れません。

ているという満足感だけで過ごして来たことがとてもむだな時間だったような気がします。もしも私に、言われた人に対する思いやりがあったら平気でいられるはずがありません。でも、この出来事によって少しは私も人権学習に対する成長があったと思います。もし私が、人権学習をしていなければこんな貴重な体験もむだになっただろうと思います。そして、いろいろな形で人権について学習してきたことは、私にとってけっしてむだなことではなかったといふことがはっきりとわかりました。

この作文は、中学三年の女生徒の作文ですが、さすがに文章力もあり、表現力にもすぐれたものを感じます。

わずかに四百字原稿用紙二枚程度の短かい作文ですが、今の子供達の人権意識の高さに驚かされると同時に、私達がいかに人権意識が低かったかを痛感させられます。

「インド人の黒んぼ」という遊びは昔ながらの遊びですが、当時は何の疑問も感ずることもなく平然と遊んでいたことを思い出させて、「人権」という言葉の重んじて子どもに教えられたような気がします。

— 大津町教育委員会 —

### 所得税の

### 申告と納税は

### 三月十五日まで



昭和六十年分の所得税の申告と納税はもうお済みでしょうか。期限はどちらも三月十五日となっていますが、期限間近になりますと税務署は大変混雑し、長い時間お待ちいただくようなことになりかねません。

なお、三月十五日は土曜日です。確定申告は早めにお済ませください。ところで、確定申告をしなければならぬ人が、期限までに申告しなかったり、申告した税金が過少だったような場合には、後で不足の税金を納めるだけでなく、加算税や延滞税を納めなければならぬこととなりますので、ご注意ください。

申告のことでお分りにならないことがありましたら、最寄りの税務相談室や税務署でお気軽にお尋ねください。菊池税務署 電話〇九六八二一五一一二二二

### 税務課だより

昭和六十一年度より、納期限を次のとおり変更しましたのでお知らせいたします。

各税納期限及び納税通知書発行日一覧表

納期限	4/30	5/31	6/30	7/31	9/1	9/30	10/31	12/1	12/25	1/31
発行予定日	4/15	5/15	6/16	7/15	8/15	9/16	10/15	11/15	12/10	1/16
町県民税			①		②			③		④
固定資産税		①		②			③		④	
軽自動車税	⑤									
国民健康保険税			①		②	③	④	⑤	⑥	⑦

④ 町県民税及び固定資産税については、1期に全期分をとりまとめて発送いたします。



### 今月の健康誌

## お母さんが行う 家庭の 健康管理

して、家庭が中心になってなされる「しつけ」としての教育機能と「病気やケガをしないように」「具合が悪い状態に気づく」「病人の世話」などの保健機能があります。

#### 主婦の役割

家族は一つ屋根の下に集まることが多いというだけのもではありません。そこにいる人達は、夫婦・親子・兄弟といった関係を持って、家族という一つのまとまった仕組みが営まれます。

家族の中で営まれている機能と

### 千代子登場



☆兄弟は—  
一兄の勇氣(四歳)と二人です。  
五月に三人目が生まれるので

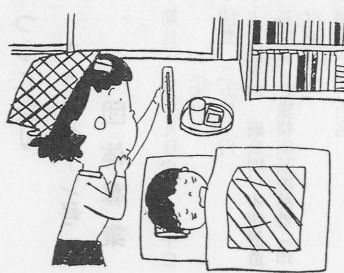
お父さん  
府内 隆男さん  
お母さん  
良子さん  
—高尾野—

府内  
柊ちゃん  
(二歳)

☆元氣な柊ちゃんへの望みは—素直で人に好かれる子供になってほしいですね。  
(お母さんの話)

☆どんな子供さんですかーいとこが男の子ばかりなのでみんなからかわいがられています。それと外が好きでどんなに寒くても外で遊んでいます。そのせいかほとんども病気をしません。

☆何をして遊んでいますかー自転車乗りが一番好きですね。それとお兄ちゃんのまねをしてパイオマンごっこをして遊んでいます。



婦といえます。

#### 健康管理とは

家庭での健康管理の仕事は大きく分けて、①予防の仕事 ②かかった時の気づきと応急手当の仕事 ③病人が出た時に療養できる条件づくりをする仕事の三つです。

健康管理は、家庭が中心であり主婦の大きな役割です。病院は、病気になるってからの手助けをしてくれるだけで病気になるらないようにするのは主婦の仕事です。

家族の健康管理を具体的にどのようにしたらよいかを教えている健康教室・相談、病気を早期に見するための健康診査、ガン検診が行われています。

これらを手手に使って家族一人ひとりをそして自分自身の健康管理を行ってみてはいかがですか。家族全員が毎日健やかに暮らすことができるようにならばいいですね。

### おおづまち統計情報 シリ=ズ……(7)

#### 「経営耕地面積」と「家畜飼養状況」の推移

昨年(12月)号に引き続き農業センサスの結果をまとめてみました。農家数の減少などにより耕地面積も減少の一途をたどっています。家畜飼養状況についても近年の畜産の低迷に伴い少なくなっています。特に養豚については5年前に比べ農家戸数は半減しており多頭化による経営の安定を図っています。

年次	経営耕地面積(ha)			
	総数	田	畑	樹園地
昭和35年	3,098	853	2,206	39
40	3,119	886	2,034	199
45	3,145	910	1,888	347
50	2,605	921	1,307	377
55	2,566	944	1,312	310
60	2,460	918	1,316	225

区分 年次	乳用牛		肉用牛		馬		豚		にわとり	
	戸数	頭数	戸数	頭数	戸数	頭数	戸数	頭数	戸数	羽数
昭和35年	145	207	921	1,119	1,381	1,482	564	867	1,515	14,772
40	250	720	1,045	1,454	893	915	434	1,649	1,111	20,345
45	315	1,876	1,165	3,044	74	74	402	5,826	483	13,724
50	146	2,287	845	3,549	3	3	282	8,435	68	12,963
55	106	2,854	590	3,610	—	—	205	12,504	26	23,627
60	99	3,395	436	4,018	—	—	107	13,755	16	6,703



### 行政相談

日時 三月十二日(水)  
午前十時～午後三時  
場所 役場・町民相談室  
行政相談委員 荒木 定  
電話二九三二一六四四

### 心配ごと相談

隣保館(午後一時半～三時半)  
三月三日(月) 長野和子  
憩の家(午後一時～四時)  
三月四日(火) 来海 守  
三月十一日(火) 大山高頭  
三月十八日(火) 阪田一磨  
三月二十五日(火) 田呂丸勲

### 固定資産課税

#### 台帳の縦覧

昭和六十一年度の固定資産課税台帳の縦覧を行います。  
縦覧できる人は、納税義務者及び納税管理人の方です。代理の方は、委任状をお持ち下さい。納税義務者が死亡されている場合は法定相続人です。

期日 三月一日より二十日まで(ただし日曜日を除く)  
時間 午前八時三十分より午後五時まで(ただし土曜日は午後〇時三十分まで)  
場所 役場・税務課内

### 軽油免税証の交付申請

昭和六十一年度農業用軽油免税証の交付を申請される方は、三月二十日(木) (午前九時から午後四時まで ※ただし十二時から十三時を除く) 県菊池事務所別館二階第二小会議室で受付けますので、左記の書類等を持参のうえ申請して下さい。

#### 記

- 一、免税軽油使用者証
  - 二、耕作証明書(たばこは別に、たばこ耕作組合の証明書)
  - 三、機械証明書(免税軽油使用者証の有効期限が昭和六十一年三月三十一日以前となっている方、又は、はじめて申請をされる方)
  - 四、印鑑(認印)
- その他、詳しいことについては、県菊池事務所税務課間税係(電話〇九六八二一五一四一一一内線二二三)までお問い合わせ下さい。

熊本県菊池事務所税務課

### 農道の維持管理は受益者の手で

最近農道の維持管理が従来にくらべ行きとどかなくなってきたようです。そのため、災害や交通事故などの一因にもなっています。受益者の方々による年二・三回の整備をよろしく願います。



農道の整備をする 吹田区のみなさん

### 町政三十周年記念列車 つつじ祭り

#### 団体募集

- ・期日 三月十九日(水)・二十日(木)
- ・団費 二万四千元
- ・主な観光地 磯公園、本坊酒造
- ・長崎鼻、知覧特攻基地跡外(指宿泊)
- ・募集人員 百名

### 桜の名所竹田城へ花見列車

- ・期日 四月五日(土)
  - ・団費 五千元
  - ・募集人員 百名
- いずれも新型デラックス車両を使用いたします。詳しくは肥後大津駅(電話二九三二一〇五九)へお尋ねください。

### 非補助農業基盤整備資金

#### (旧土地改良資金)の有効利用について

この制度は補助事業を補完し、土地基盤整備事業を総合的かつ円滑に推進するために欠くことのできないものです。

#### (1) 利用できる事業

かんがい排水・畑地かんがい・圃場整備・客土・農道(舗装のみも可)・索道・畦畔整備・農地保全防災・石れき除去・農地造成・維持管理等。

#### (2) 貸付条件

- ①融資を受けることのできる者、農業を営む者、土地改良区・土地改良区連合会・農業協同組合

#### (回)貸付利率

- 三・五%：利子軽減対象事業
- 五・〇%：一般非補助事業
- ①償還期間 二十五年以内(据置期間十年以内を含みます。)
- ②貸付限度額 受益者一人当り五百万円までは百%、これを超える部分は八〇%となりませ。
- ③その他 原則として農振地域(農用地)であることが必要です。

### 防災訓練の実施

高遊原消防本部では、「昭和六十一年防災訓練」を次のとおり実施いたします。各事業所、その他多数の皆さんのご見学をお願いします。

- 一、日時 三月十三日(木) 午前九時半～十二時 (雨天の場合は十七日)
  - 二、場所 高遊原中央消防署
  - 三、内容 各種消火訓練梯子車等による救助訓練救急蘇生法等
- 高遊原消防本部  
電話二二三二一九三三三

### 荘年八日会

#### へのお誘い

公民館では生涯教育の一環として一昨年より、老人にはチョット早い、と言う人達に、共に学んでもらおうと荘年八日会を設立。月一回、講演や体力づくりの登山、スポーツ、歴史探訪など、親睦を深めながら学んでいます。六十五歳位までの方、参加してみませんか。詳しい事は電話二九三二二四六・中央公民館へおたずねください。

### 婦人就業

#### 援助センター

#### 技術講習会

県では家庭婦人に対し就業に必要な技術の習得を目的として講習会を実施します。

- ・資格 受講後就業を希望する人
- ・受講料 無料(教材費を除く)
- ・科目 経理
- ・期間 四月十八日から六月六日
- までの月、水、金曜日
- ・時間 午前十時から午後四時
- ・受付 三月十三、十四日  
午前十時から午後二時
- ・申込み先 熊本県婦人就業援助センター 熊本市手取本町八番三号 県福祉会館 電話三五四一三三
- 一なお、申込み時には健康保険証を持参して下さい。

### 日本赤十字社

#### 社費額改正

日本赤十字社では、毎年五月から六月にかけて町民の皆様にご援助いただいております社費の年額を三百円以上から五百円以上に改正することになりました。

日本赤十字社は、政府機関ではなく、日本赤十字社法という法律に基づく特殊法人で民間の団体です。日本赤十字社の組織基盤は社員であり、社員から納入される社費と有志の個人・団体等から寄せられる寄付金が主な事業財源となっています。

また、日本赤十字社の事業は、災害救護体制の整備を中心とする国内の諸事業はもとより、国際救護活動など著しく充実に拡大してきており今後とも益々発展していくことが期待されています。

この様な期待に応えるために日本赤十字社は、皆様から納めていただいております社費額の改定をやむなしとし、従来の三百円以上を五百円以上に改めさせていただきます、来る四月一日から実施する予定といたしております。ちなみに、今回の社費額改定により、具体的には国際救護活動並びに国内における災害救護活動の重点的な充実を目指すとともに、血液事業その他様々の赤十字事業の拡充を期す

ることとしたしております。

これら、人々の生命に深く係わる事業の進展のために、皆様方の格別のお力添えを賜りますようお願い申し上げます。

### 船員遺族の

#### 皆さんへ

職務上で死亡された商船の殉職船員遺児で生活に困っておられる方へ援助金が支給されます。

中学義務教育終了までの期間  
一人一カ月 六千円  
小学校入学時

記念品として三万円

申請、照会(財) 日本殉職船員顕彰会 東京都千代田区麹町四一五 海事センタービル内  
電話 ○三―一三四―〇六六二

### 特別障害者の方へ

最重度の障害者の方に特別障害者手当が支給されます。

一年齢等  
二十歳以上の在宅の障害者(長期入院者を除く)

二 障害の程度  
ア 政令で定める重度の障害が二つ以上重複している方及びこれに準ずる方  
イ 重度の肢体不自由のため日常生活動作が著しく制限される方

ウ 絶対安静の病状が永続している方  
エ 重度の精神障害(精薄を含む)のため食事、用便、会話などの日常生活能力がほとんどできない方

詳しいことは、福祉課又は菊池福祉事務所におたずねください。

### ごみ収集の

#### 変更について

◎三月二十一日(金曜日、春分の日)は休日につき、燃物収集は中止になります。不燃物については、二十二日(土曜日)に収集します。

### みんなで応援を

#### 実業団對抗駅伝

本田技研工業(株)熊本製作所の周囲を周回コースとして、第二回熊本県実業団對抗駅伝競争大会が行われます。県下から四十チーム以上が参加する予定です。町民みんなで応援しましょう。

期 日 三月三十日(日)  
スタート 午前十時  
ゴール 午前十一時半ごろ

## 愛の献血にご協力を!

熊本県では輸血用血液の需要が増加しています。あなたの勇気による献血でかけがえのない命を救えます。一人ひとりが考えて欲しい献血。ご協力をお願いします。今回実施分まで200ml献血です。

**健康実感・献血の日**

- ・日 3月10日(月)
- ・場所 大津町役場玄関前
- ・時間 午前9時~11時30分  
午後0時30分~4時00分
- ・主催 大津町献血推進協議会

日本赤十字社熊本県支部



# 善意

ありがとうございます

ございます

## 大津町社協

- 香典返し
- 三万円 引水 樋口誠之典様
  - 三万円 大津 岩下 末夫様
  - 五万円 下町 藤原 勲郎様
  - 五万円 瀬田 鶴田 幸吉様
  - 二万円 岩坂 江藤 直人様
  - 三万円 下町 住本 正利様
  - 五万円 渡辺 昇様
  - 十万円 杉水 石原 大成様
  - 三万円 室 今村 義雄様
  - 十万円 高尾野 矢野 齊様
  - 三万円 町 日吉 賢哉様
  - 三万円 大津 川村ハル子様

- 二万円 矢護川 村山 一浩様
- 十万円 室 大塚 照弥様
- 五千元 矢護川 田上 元春様
- ニニコ献立
- 四万四千三百円

## 新成人が一万円寄付

今年成人式を迎えられたA子さんは現在佐賀大学の教育学部に通っておられ、成人式での町長のあいさつに感銘。新成人としての自分の立場を再確認するとともに何か社会の役に立つことができると寄付されたものです。ありがとうございます。

## 大津保育園

絵本二十四冊 メモリアルシート 百十枚 熊本創価学会様

## すぎなみ園

- ひろす七十個 大山 高頭様
- 車椅子一台 紙オムツ一袋
- 水源町 中村 静子様
- お菓子二箱
- （下陣内 徳永 貴美様
- 上大津 藤本美智子様

## 餅百個

- 二万円 餅百個
- タオル セッケン多数
- さかい屋仕出し店様
- 室農協婦人部様
- 樋口 誠之典様
- 大津幼稚園様

## 若草児童学園

- 大だこ十枚 酒井 照治様
- ケーキ二個 林産業様
- 大豆一升 梅田商店様
- ジュース一箱
- （向）大津フンドーダイ様
- かき二kg もみのり七袋
- 鮑田町 内田 良博様

## つつじ山荘

- 法蓮草 六kg 大根 二十七kg
- キャベツ六kg 下陣内 藤本正徳様
- 金一封 平川 婦人会様
- 金一封 大津 笹原 正志様
- 金一封 高尾野 矢野 齊様
- 金一封 矢護川 渡辺 昇様

## おめでとーございます

自 昭和61年1月11日  
至 2月10日  
届出分(敬称略)

## おくやみ申し上げます

府内 絵美 隆一 緑ヶ丘  
荒木麻苗美 敏裕 あげぼの  
福本 美沙 和光 外牧

出生児氏名	届出人名	住所	死亡者氏名	満年齢	住所
緒方 篤	敏彦	西岳住宅	藤原セイ子	六一歳	下町
川島 典子	勉	あげぼの	岩下シズエ	八五歳	坂の上西
田上三菜美	和彦	日吉ヶ丘	松崎ツギヲ	九二歳	後迫
緒方 真希	正文	あげぼの	鶴田 一美	九〇歳	瀬田
山部 高聖	誠喜	引水	西岡ハツエ	九一歳	杉水
家人 渚	正史	後迫下	江藤 テイ	八八歳	岩坂
住吉 薫	誓也	あげぼの	川村 俊明	五九歳	中学通一
松島 裕樹	隆	雇用促進	住本ヤスエ	八三歳	下町
中牟田美紀	博文	日吉町西	渡邊 勇	八二歳	矢護川
志賀 祐子	久幸	外牧	矢野 サエ	八九歳	後迫
齊藤 香織	廉弘	灰塚	石原 高喜	七三歳	杉水
西本 勇太	弘昭	新	横田 允夫	八二歳	後迫
平川 敦史	渡	雇用促進	日吉 由美	二五歳	町
貝木 豊	昭	あげぼの	竹永 エイ	九〇歳	岩坂
岩下 真実	幸一	新	今村 重雄	八七歳	後迫
田村 将大	義孝	引水	高木カツイ	四一歳	吹田
大村 大地	照秋	矢護川	豊岡 忠義	八四歳	杉水
家人 晃平	照幸	古城	村山ゆかり	〇歳	矢護川
坂本 勇基	裕介	あげぼの	林田 米蔵	八六歳	後迫
蔵原 郁美	幸一	錦野	田上ミトリ	七八歳	後迫
中林 孝太	史明	あげぼの	三池ナカエ	七六歳	後迫
河津 由香	哲也	大林	本田 守一	六七歳	駅通一
清水 愛	登美雄	岩坂	武藤 龍吉	九三歳	駅通一
中尾 大	雄二	あげぼの	清水 秀夫	七六歳	本町二
大塚亜瑞美	茂	水原町東	錦野 正徳	五三歳	錦野
岩野 聖子	義頼	陣内	藤川 ムラ	八二歳	杉水
今村 公平	祐二	坂の上西			
藤原 優佳	博明	後迫上			
字室 直樹					

## お元気ですね



山西 梅人さん  
(七十三歳・新)

☆毎日何をしていますか  
老人会や老人学級など毎日忙しいです。それと近くの古宮の手入れなどもしています。



俳句

つのはな句会

水餅の餅の深さに母ねむる  
星永 文夫  
幸うすい母には赤い冬の雲  
木庭 杏子  
ねんねこやものめずらしき目がのぞく  
藤本はつめ  
髪すこし高くくれば二月其処  
大田黒加朱予  
遠く近く木立に白きものの降る  
竹田 愛子  
もの捨てていたみの残る二月尽  
赤星 富子  
寥々と卓の一つの寒卵  
藤本 良枝  
牙えかえる鏡の向こうに人形師  
田代 玲子  
霜夜明るくことかしくと修羅の家  
村田恵理子  
千両両面忘れ果てたいことばかり  
村元 芳子

大津俳句会

吉村 昌之

御降りの海猫の海かすめ去る

たんばのりらん寒の拾ひもの  
太田黒美代子  
悴んでいては心の働かず

登り行く山の思ひ出雪すくふ  
家人 元子  
冬バラの匂ひ残して凍て、居り

冬晴の水底までもとどきたる  
西 しのぶ  
風が来て鳥が来て日々枯木立

火を深く深く鎮めて山眠る  
坂本 セキ  
は、思ふ帯を春着にあて、みる

癒ゆることなき枕元寒苳  
武藤 規子  
山ひだのどこかに春を宿しけり

凍て鶴の羽一羽に添える風  
佐藤 伸魚  
西本ヒツイ

山ひだのどこかに春を宿しけり  
西本ヒツイ

山ひだのどこかに春を宿しけり  
西本ヒツイ

山ひだのどこかに春を宿しけり  
西本ヒツイ

山ひだのどこかに春を宿しけり  
西本ヒツイ

山ひだのどこかに春を宿しけり  
西本ヒツイ

山ひだのどこかに春を宿しけり  
西本ヒツイ

山ひだのどこかに春を宿しけり  
西本ヒツイ

山ひだのどこかに春を宿しけり  
西本ヒツイ

山ひだのどこかに春を宿しけり  
西本ヒツイ

山ひだのどこかに春を宿しけり  
西本ヒツイ

山ひだのどこかに春を宿しけり  
西本ヒツイ

山ひだのどこかに春を宿しけり  
西本ヒツイ

山ひだのどこかに春を宿しけり  
西本ヒツイ

短歌

公民館短歌会

満天星のもぢもややに褪せにつ  
つひそかにし逝く歳晩の日々  
米納 三雄  
ぐいと引き弓なりに曲る竿の先手  
のひら大の黒鯛躍る  
豊岡みつる  
待ち待ちし賀状の束を解きをれば  
久しき友の水茎のあと  
菅野 静

かずかずの願ひはあれど今年また  
元氣にあれと除夜の鐘つく  
長野 和子

喜寿迎えつつがなくなししてとそ祝う  
幸せというはかかる事かも  
今村千代子

山壁にかくれる如き寒村のまだ紅  
葉せずひそと静もる  
大平 角子

冷えびえと水たたえたるつくばい  
に燃ゆるが如き柿一葉浮く  
上田みゆき

成人式振袖着たる娘の姿両親なが  
ら眺めて飽かぬ  
岩下 植蔵

軒下の日だまり妻の花床に矮鶏が  
また来て砂あび始む  
大田黒海雄

落日の名残りしづけき茜色阿蘇連  
山の雪も溶けたり  
後藤 トミ

夕暮れて霧にふかぶか埋れたる大  
津の町は夢のごとしも  
黒田 徳子

田原坂の碑文に歴史偲びつつそよ  
ろ歩けば病葉の散る  
上村スミ子

山里に仰ぎみると立ちいたる平  
和観音村守りいむ  
志賀ハツネ

中島短歌会

いつて何処よりか来たりて鶏舎に棲みつ  
きし老鶏に今朝も餌を撒きたり  
合志 とえ

焚き火して焼き諸樂しむ孫と祖父  
昔むかしの話はすませ  
合志 文代

身籠りし頃の苦惱は知らずして  
四十路に入りし吾子は明かるき  
古庄 恵美

藪薔の花一輪咲きてをり霜深き朝  
葉かげにひそと  
矢野 和子

陽の差せば雷のうぶ毛光らせて  
寒空に耐へ季待つ木蓮  
合志 妙

ひそかなる悲しみならむ夕厨蛇口  
はホソと雫をおとす  
木附 源一

肥後狂句

つつじ会

馬鹿者ンが首吊る真似で救急車  
あ、してこうして名人戦な百手先  
紅葉して池に映した樞模様  
盛山 一天

あ、してこうして二人は無事に結  
ばれた  
雪 雄  
あ、してこうして話だけなら学者  
並  
忠 義  
あ、してこうして花籠部屋はつづ  
れたつ  
昭 和 園  
待てど暮せど伝言板に書くつらみ  
蹴たくってちよっと小止みになる  
良 吉  
軒 恵 美



つつじの声

大津町ではいろいろな行事や  
大会を開催しても、なかなか人  
が集まらないという声を聞きま  
す。例えば、文化祭をはじめ、  
文化的な行事やイベント、スポ  
ーツ関係では郡市民職伝大会や  
本田技研・熊本製作所の周囲を  
コースにした熊本県実業団駅伝  
の応援など、いまひとつ盛りあ  
がりに欠けているように感じま  
す。

主催者のPR不足などが原因  
と考えられますが、町づくりは  
住民の参加が基本です。本年は  
町村合併三十周年にあたり、町  
民体育祭も久しぶりに開催が予  
定されています。  
町民の皆さんの熱い賛同とご  
参加を願っています。  
役場・企画室内  
「広報おおづまち」係



# 町のこよみ

はいてお守り心のわとり  
61年度大津町交通災害共済受付中



1	土		18	火	心配ごと相談 PM1:00~4:00 (憩の家) 7カ月児健診 PM1:30~2:30 (中公) 県移動図書館 PM1:30 (センター) 彼岸入り 中学校卒業式
2	日	高齢者カラオケ教室 AM10:00~ (大津分館) 観梅紀行 (福岡)	19	水	年金相談 AM10:00~PM3:00 (相談室)
3	月	心配ごと相談 PM1:30~3:30 (隣保館) 日本のうたを唱う会 AM10:00~ (大津分館) 耳の日・ひな祭り	20	木	高齢者ダンス教室 PM1:00~ (中公)
4	火	心配ごと相談 PM1:00~4:00 (憩の家) 卓球教室 PM7:30~ (隣保館)	21	金	春分の日 公民館大会 (展示・センター)
5	水		22	土	公民館大会 (展示・センター)
6	木	荘年八日会研修 AM8:00 (中公駐車場集合・~7日)	23	日	公民館大会 AM10:00~ (発表・文化ホール) 高齢者大学閉講式 AM10:00~ (センター) 第2回大津町消防団操法大会 AM8:30~ (大津小) 町民卓球大会 AM9:00~ (町民体育館)
7	金	水墨画教室 PM1:30~ (大津分館) 消防記念日	24	月	住民健康相談 PM1:30~3:00 (隣保館) 彼岸明け
8	土	第4回大津町社会同和教育研究会 PM1:00~5:00 (中公) 高齢者短歌 AM10:00~ (大津分館)	25	火	心配ごと相談 PM1:00~4:00 (憩の家) お誕生月育児相談 AM9:30~10:30 (中公) 4カ月児健診 PM1:30~2:30 (中公) 小学校卒業式
9	日		26	水	大腸ガン検診説明会 PM3:00~3:30 (中公)
10	月	税務相談 AM10:00~PM3:00 (相談室) 高齢者民謡 AM10:00~ (大津分館) 献血 AM9:00~PM4:00 (役場玄関ロビー)	27	木	
11	火	心配ごと相談 PM1:00~4:00 (憩の家) 妊婦健診 PM1:30~2:30 (中公)	28	金	
12	水	行政相談 AM10:00~PM3:00 (相談室) 高齢者書道 AM10:00~ (大津分館) 総合グラウンド・杉水公園使用打合せ PM7:30~(中公)	29	土	
13	木		30	日	第2回県実業団対抗駅伝競争大会 AM10:00~ (本田技研周辺)
14	金	大津初市 (~15日)	31	月	
15	土	所得税確定申告期限 高齢者詩吟 AM10:00~ (大津分館)	4/1	火	
16	日	歩こう会 園芸なんでも相談室 PM1:30 (大津分館)	2	水	
17	月	日本のうたを唱う会 AM10:00~ (大津分館)	3	木	

●憩の家……老人憩の家  
相談室……役場・町民相談室  
センター……大津町民総合センター

大津分館……大津地区公民館分館  
中公……大津町中央公民館

●今月の会議

- ・3月定例議会(中旬)
- ・農業委員会(下旬)
- ・民生委員協議会(下旬)

## 日曜在宅医

3月2日  
西村医院 293-2021  
菊陽病院 232-3171  
3月9日  
勝久医院 293-5000  
菊陽中央病院 232-3939  
3月16日  
山縣医院 293-4430  
馬場(豪)医院 232-1903

3月23日  
岩倉医院 293-8888  
野上医院 232-2079  
3月30日  
井福医院 293-8138  
理学診療科 232-3111  
病院

## 町民総合センター

### 休館日

中央公民館・文化ホール  
町民体育館  
2日(日) 16日(日)  
10日(月) 24日(月)

## 発行所

熊本県菊池郡大津町  
大津町役場 企画課  
昭和61年3月1日発行

No. 420

印刷 坂本印刷所