

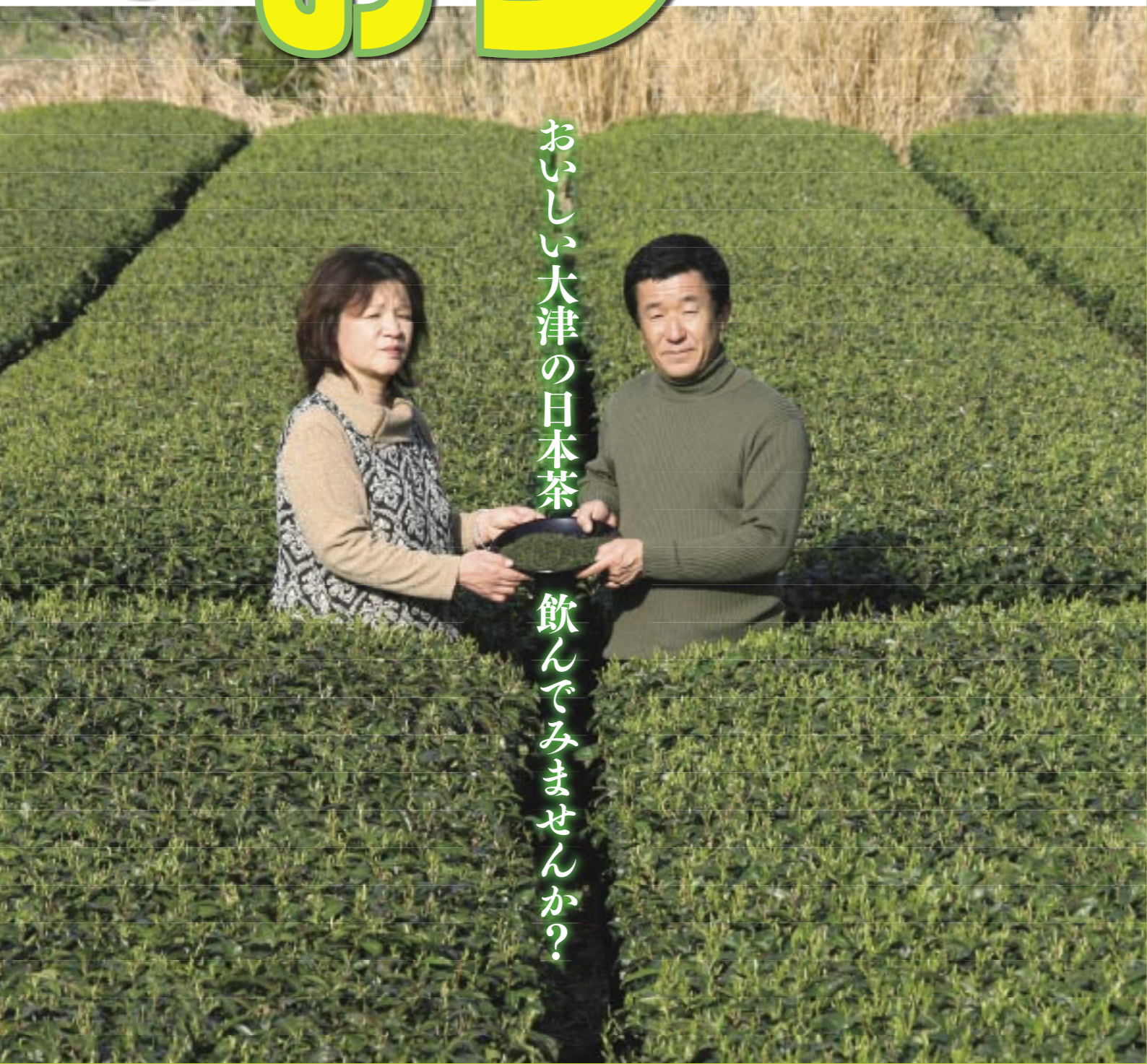
広報 おおづ

広報

5 2008 MAY 皇月 さつき

みんなでつくろう
元気 大津
人と自然にやさしい
心かよいあうまち

広報おおづ 2008 5



おいしい大津の日本茶

飲んでみませんか？

今月の表紙

特集「お茶を楽しむ」で取材した野田さん夫婦と茶畑です。新しい芽が見え始めた畑に、お茶の季節を感じました。

- 施政方針…………… p4~6
- 平成 20年度 予算…………… p7~9
- 大津町まちづくり基本条例…………… p10~11
- 人事異動…………… p12~14
- 熊本県知事選挙投票結果…………… p17



File 013



魚のおろしソース 3月19日の給食献立

魚が苦手な子どもたちも、揚げ物にすると食べやすいようです。今回は揚げた魚に大根おろしで作ったソースをかけてみました。
大根にはビタミンCが多く含まれています。また消化を助けるジアスターゼも多く含まれており、胸やけや胃もたれ、胃酸過多などに効果があります。

大津町学校給食センター

材料 (4人分)

- 魚切り身…………… 4切れ
- でん粉…………… 50g
- 揚げ油…………… 適量
- 大根…………… 100g
- 淡口しょうゆ…………… 20g
- 三温糖…………… 15g

栄養価 (1人当たり)

- エネルギー 140kcal
- タンパク質 6.5g
- 脂質 9.8g
- カルシウム 16mg
- 鉄 0.3mg
- ビタミンA (レチノール当量) 16μg
- ビタミンB1 0.01mg
- ビタミンB2 0.06mg
- ビタミンC 3mg
- 塩分量 0.4g

作り方 (所要時間約 20分)

- ① 魚にでん粉をまぶし、油で揚げます。
- ② 大根はおろしておきます。
- ③ 鍋で②を煮立たせ、淡口しょうゆ、三温糖で味をつけます。
- ④ ①に③をかけます。

切り取り

切り取り

切り取り

切り取り

まちの人口

平成 20年3月末現在 ()は前月比

人口	30,005人 (-83)
男	14,664人 (-31)
女	15,341人 (-52)
世帯数	11,290戸 (+53)

- ◆出生 / 25 ◆転入 / 338
- ◆死亡 / 22 ◆転出 / 424



広報おおづ
平成 20年5月号

発行・編集 ■大津町・企画課
〒869-1292
熊本県菊池郡大津町大字大津1233番地
TEL.096 (293) 3111
FAX.096 (293) 4836

ホームページアドレス
<http://www.town.ozu.kumamoto.jp/>

携帯サイトは
こちらから



印刷 ホープ印刷株式会社

あつまれ! 大津っ子

きむら ひなこ
木村 日向子さん(6歳⑥)

みよこ
美陽子さん(9ヵ月⑥)

みつ はる
光晴さん(4歳⑥)

陣内
和彦パパ
優子ママ

いつまでも
仲良し3人で
いてね。

あつまれ!大津っ子 大募集中!! ■申し込み・問い合わせ 企画課: ☎(293)3118



お詫びと訂正
4月号の「集まれ!大津っ子」で
名前の間違ひがありました。
まつえ さくら
松江 咲来さんのパパとママは
清俊パパ 里佳ママです。
お詫びして訂正します。

揚げ物

日本茶インストラクターってご存知ですか？NPO法人日本茶インストラクター協会が認定するこの資格は、平成11年から現在まで2,000人を超える認定者がいます。

日本茶インストラクターとは、「日本茶の全てにわたる知識及び技術の程度が、消費者や初級指導者を指導する適格性を備えた中級指導者」(日

本茶インストラクター協会ホームページより)ということですが、よく分からないですね。

今年、日本茶インストラクターになった、野田輝美さん(瀬田)は、大津町で2人目。しかも、1人目は夫の野田仁さんなのです。夫婦揃っての日本茶インストラクター。合格率は「3割弱」と言う資格を、夫婦で持っているのは熊本県で初めてだそうです。

お茶はおいしく飲みたいもの。おいしいお茶の入れ方など、いろんなことを野田さんご夫婦に聞いてきました。



日本茶インストラクター

野田さん夫婦は、日本茶の持つ良さ、日本茶の楽しさを知ってもらうために情報提供を行っていくことが、日本茶インストラクターの仕事だと考えています。

きっかけ

日本茶を売ることが、人とふれあうこと。ただ商品を販売することに疑問を感じました。「日本茶のことを

目標

日本茶を通じて、何か社会貢献ができないか。そして、たくさんの方に日本茶の良さを知ってもらおうという目標ができ、野田さん夫婦は日本茶の素晴らしさを伝えていきます。



日本茶インストラクター 野田仁(右)さん 輝美さん(左)

特集

お茶を楽しむ



なるほど、日本茶の良さ…知ってみたいですね。では、早速おいしいお茶の入れ方を教えてもらいましょう！

「水にも気をつけてください」と野田さん。水道水では、塩素を飛ばすため沸騰して3〜5分したお湯を使うと良いとのこと。そして、飲ませてもらった日本茶は、甘みと渋みが合わさって、とても複雑なおいしい味がしました。

野田さん夫婦は、お話を聞かせて

もらっているときでも、夫婦で日本茶について議論するなど、2人の思いを強く感じました。「入れ方もいろいろ、個人の好みがありますので、楽しんで欲しいですね」と話す野田さんからは、日本茶を本当に思う気持ちが伝わってきました。

おいしい日本茶の入れ方教えます

(3杯分の場合)



1 湯飲みに8分目程度のお湯を注ぎます。これには3つの役割があって、「お湯の温度を低くする」「お湯の量を正確に測る」「湯飲みを温める」の3つのために行います。



2 上級煎茶の場合、70℃位に冷ます(湯飲みに触って「熱いな」と思うくらいまで)。



3 小さじで3杯くらいの茶葉を急須に入れる。



4 湯飲みから、急須にお湯を入れる。



5 2分ほど待つ。



6 一度に入れるのではなく、①→②→③→③→②→①と順番に「廻し注ぎ」をする。



7 最後の一滴まで注ぐ(ココが一番おいしいココ!)



8 さあ、どうぞ!



2煎目をおいしくするためには、急須の蓋をはずして茶葉が蒸れないようにすること。



平成20年度施政方針

3月定例議会で行われた家入町長による施政方針を掲載します。

り起こし、町議会、町民の皆様とともにまちづくりを進めていこうと決意し、町長就任1年目に、町政全般の運営に関する私の基本的な考え方ということで、次の10項目について申し上げます。

- 第一に「町民主体のまちづくり」
- 第二に「農工商併進の活力あるまちづくり」
- 第三に「少子高齢化社会に活力あるまちづくり」
- 第四に「子育ての町日本一のまちづくり」
- 第五に「安心、安全に暮らせるまちづくり」
- 第六に「美しい自然環境を守るまちづくり」
- 第七に「人を大切にすまちづくり」
- 第八に「地域文化・スポーツの振興」
- 第九に「行財政改革」
- 第十に「町村合併について」

でございます。私は、この10項目の基本的な考えに基づき、この3年間取り組んできたところ

印象づける、輝かしい1年であったかと思っております。このように素晴らしい時に、素晴らしい町長の町長をやらせていただいていることに對しまして、大きな喜びとともに、感謝を申し上げます。

私はこの3年間、偉大なる諸先輩方のご努力で築かれた「宝の山」大津町を掘

して平成20年度は町長として1期目、最終年度となります。この間、一昨年は合併50周年という大きな節目を迎えることができ、昨年は、12月に人口が3万人を突破するという、これまた大きな節目の年であったとともに、県内唯一の3年連続普通交付税不交付団体になるなど、「元気な大津町」を

平成20年度の町政全般の運営に関する基本的な考え方を申し上げ、町議会をはじめ町民の皆様のご理解とご協力を賜りたいと存じます。

町政運営の所信

私が、大津町長に就任させていただいてから、早いもので3年が経ちました。そ

1 町民主体のまちづくり

私はこの大津町の美しく豊かな自然と、相互扶助の精神により培われた風土や人の心を守り育て、「町民一人ひとりが、本当の意味で住みよいと思えるまちづくり」を目指したいと考えて町政を行ってきたところですが、この考えに基づき、各地区に地域づくり推進員として職員を配置し、まちづくりに関する情報はできる限り住民にお知らせし、住民と話し合いながら取り組んできました。そして、この「町民主体のまちづくり」をもっと具体的な形にするため、現在「まちづくり基本条例」の策定を進めているところ

また、役場の機構についても住民の目線で改革を進め、分かり易い機構、利用し易い配置を行い、さらなる住民サービスの向上に努めます。

2 農工商併進の活力あるまちづくり

企業誘致に力を入れることが、すなわち農工商併進のまちづくりであると考え、特に企業誘致には心血を注ぎました。そして、永年懸案事項となっており、大津南部工業団地もすべて売却して、企業が立地し、また、本田技研工業株式会社熊本製作所には、大型車を含む国内の二輪車生産を集約し、全面移管されるとともに、既存の工業団地では工場増設が

相次いでいます。

私は、産業振興の第一番は道路・交通体系の整備であると考えており、本田技研南通りから国道325号への4車線化を進めています。この事業は、大津町が2輪の町として今後ますます発展していくためのものであり、また半導体企業との協働による町おこしを進めていくためのものでもあり、大津町がさらなる飛躍を遂げるための礎を築くものと考えています。

商店街活性化については、大津駅南側では土地区画整理事業が完成し、ビジネスホテルの建設などもあり、今後ますます活性化していくものと考えています。また、駅北側の旧57号沿いの商店街活性化については、なかなか手が付けられない状況でしたが、平成19年度からまちづくり交付金事業を立ち上げ、当該年度に肥後銀行跡地に地域包括支援センターを、中央バス停周辺には今後、まちづくり交流センター整備を計画し、宿場町大津をイメージした活性化事業に現在、取り組んでいます。

農業振興については、厳しい農業環境の中、農業の担い手を育て、農業経営基盤を整備し、経営効率を高めることが一番であるとと考えています。そのような中、20年以上の歳月をかけた北部畑総事業の第1工区が完成し、第2工区も平成21年度には完成する見込みであります。また、追井手地区の基盤整備も20年度には申請を

行い、事業を推進してまいります。一方「農地・水・環境保全対策事業」による、農村の生活環境保全を図り、水田経営所得安定対策事業による、集落営農を推進すると同時に遊休農地解消に向けて取り組んでまいります。さらに、田んぼの学校や企業と協力して水張りなどを行い、環境に配慮した農業の役割を見据えた営農にも取り組んでいるところです。また、「農村総合整備事業」を今年度から「むらづくり交付金事業」として、道路や水路などの整備を進めるとともに、上井手、下井手の幹線水路の整備にも努めてまいります。

3 少子高齢化社会に活力あるまちづくり

高齢化社会に対応し、新たに地域住民を巻き込んだ地域福祉計画を立ち上げ、森地区をはじめ、楽善地区や多々良地区をモデル事業として、共に支えあう地域社会づくりを目指し、高齢者が地域の人たちに見守られながら、生きがいを持って安心して暮らせる社会づくりに努めてまいります。今年度は新たに3地区をモデル地区として推進してまいります。

4 子育ての町日本一のまちづくり

平成19年度までにインフルエンザ予防接種を、3歳児から就学前の子どもたちを対象とした補助制度や、私立幼稚園と

公立幼稚園との保育料格差については、私立幼稚園に対する入園料補助制度を新たに設け、乳幼児医療費補助についても小学校3年生まで対象を拡大しましたが、今年度はさらに小学校6年生まで対象を拡大し、さらなる保護者負担の軽減を図り、保育園における延長保育、一時保育、休日保育の実施や、私立保育園の新設に対する補助による定員増に努めるなど、様々な子育て支援策を行い、安心して子どもを生み、育てることができるよう、子育てのまち大津に向けて取り組んでいます。

教育関係においては「教育相談員」や「学習支援指導員等」、そして「校務員」と「司書」を専任で各学校に配置するとともに、本年度から大津中学校敷地内に教育支援センターを設置し、不登校児に対する相談や子どもたちのいじめ問題など、児童生徒や先生たちの各種の悩みに対応しながら、安心して子どもたちが学校で勉強ができるよう、体制を整えるとともに、これからも夏休みや冬休みを利用した学習会を実施し、子どもたちの学力向上に取り組んでいます。

5 安心、安全に暮らせるまちづくり

道路関係では、地域住民の皆様にはご無理を申し上げたところではあります。が、都市計画道路で町の幹線道路でもある三吉原北出口線を全線開通させ、地域

住民や企業の皆さんに喜ばれております。また、地域の生活道路整備にも予算を増額して側溝などの整備を進めています。さらに、役場に青バトを配置し、子どもたちの通学時の安全確保に努めるとともに、中学校に防犯カメラを設置し、子どもたちの学校生活の安全確保に取り組んできました。

7 人を大切にするまちづくり
 昨年度から人権啓発福祉センターを核として、護国校区をモデルに人権啓発推進委員を配置し、人権問題の研修を深め、町民の皆さんたちと一緒に、交流と協働を基調とした「人権のまちづくり」を進めています。今年度は、昨年度の研修成果を踏まえ、全町的に展開するための検証を行うとともに、障害者や高齢者、外国人、男女など、個性や違いを認め、すべての人が暮らしやすく、活動しやすい社会づくりに向けて努めたいと考えています。

9 行財政改革
 徹底的に行政の無駄を省き、さらなる行政サービスの向上を目指し、民間にできることは民間に、という考え方の下、平成18年度から環境保全組合の組合長として、東部清掃工場及び環境美化センターの業務を包括的民間委託化して、町負担の軽減を図りました。今年度からは若草児童学園を指定管理者に、下水道浄化センターも包括的民間委託を実施すること、既に委託業者の選定を済ませました。また、簡素で住民の皆さんに分かりやすい組織へとするために機構改革を実施するとともに、職員研修を充実させ、能力評価を実施し、職員の意識改革を進めてきました。

以上、町長就任1年目に申し上げた、町政全般の運営に関する基本的な考え方で、3年間の取組状況と、今後のまちづくりにおける私の考えの一端を申し上げますが、永年の懸案事項をはじめ、主要な施策に取り組むことができましたことは、諸先輩方が築いてきた県下でもトップレベルの企業集積のもとに、財政力が県内で一番豊かであるということ、いち早く行財政改革にもしっかりと取り組み、健全な財政を維持してきたからであると考えています。

6 美しい自然環境を守る まちづくり

「環境の森」や「広葉樹の森」に熊本市や企業と一緒に植樹を実施し、また田んぼに水張りを行うなど地下水のかん養に努めるとともに、自然環境学習などを行い、自然保護の大切さを学びながら、ごみの減量化と分別を図り、資源循環型社会の構築に努め、住民や企業と協働しながら、一体となって、自然とともに元気な大津を目指しています。また、太陽光発電についても、昨年度補助制度を新たに設け、地球温暖化対策にも努めています。

8 地域文化・スポーツの振興

私は地域住民による地域での活動が、地域の活性化に繋がるものと考え、平成19年度からミニ特区事業を引き継いだ地域づくり活動支援事業を立ち上げました。この事業で地域に受け継がれてきた伝統行事などが掘り起こされ、地域住民が主体となったスポーツ活動が盛んに行われ、健康づくりにも役立っていると考えています。また、まちづくり交付金事業を利用し、町民グラウンドや昭和園テニスコート、生涯学習センターの改修整備を行い、文化・スポーツの振興を行っています。

10 町村合併について
 国や県レベルでは道州制や政令指定都市などの動きがあつているようですが、大津町は歴史的に宿場町として周辺町村の中心地として栄えたという思いがあります。そのような思いの中で、将来的に

は町村合併問題は避けては通れない部分ではあるかとは思いますが、まずは町の顔となる駅周辺や市街地の再整備を図り、元気な大津町を作ることが先決であると考えています。

今年度から後期高齢者医療事務や特定健診、特定保健指導が新たに加わり、健康づくりや、介護問題などにもしっかりと取り組まなければならないとともに、子どもたちが町内に立地するすばらしい企業に就職できるよう、教育にもさらに力をいれていかなければならないと考えています。

みんなのでしゅうこう 元気 大津 人と自然にやさしい
 心がよいあう まち

平成20年度 予算

平成20年度町の予算総額

181億9,365万円

平成20年度の予算額は、一般会計で106億4,841万円です。対前年比4億9,163万円、4.8%の増額です。特別会計と合わせると181億9,365万円で、前年度の当初予算より7億4,061万円、3.9%の減額となっています。これは、後期高齢者医療制度が県後期高齢者医療広域連合で行われることで、老人保健特別会計が大幅に減額されたことによるものです。特別会計は、後期高齢者医療特別会計が加わり全部で8つになりました。

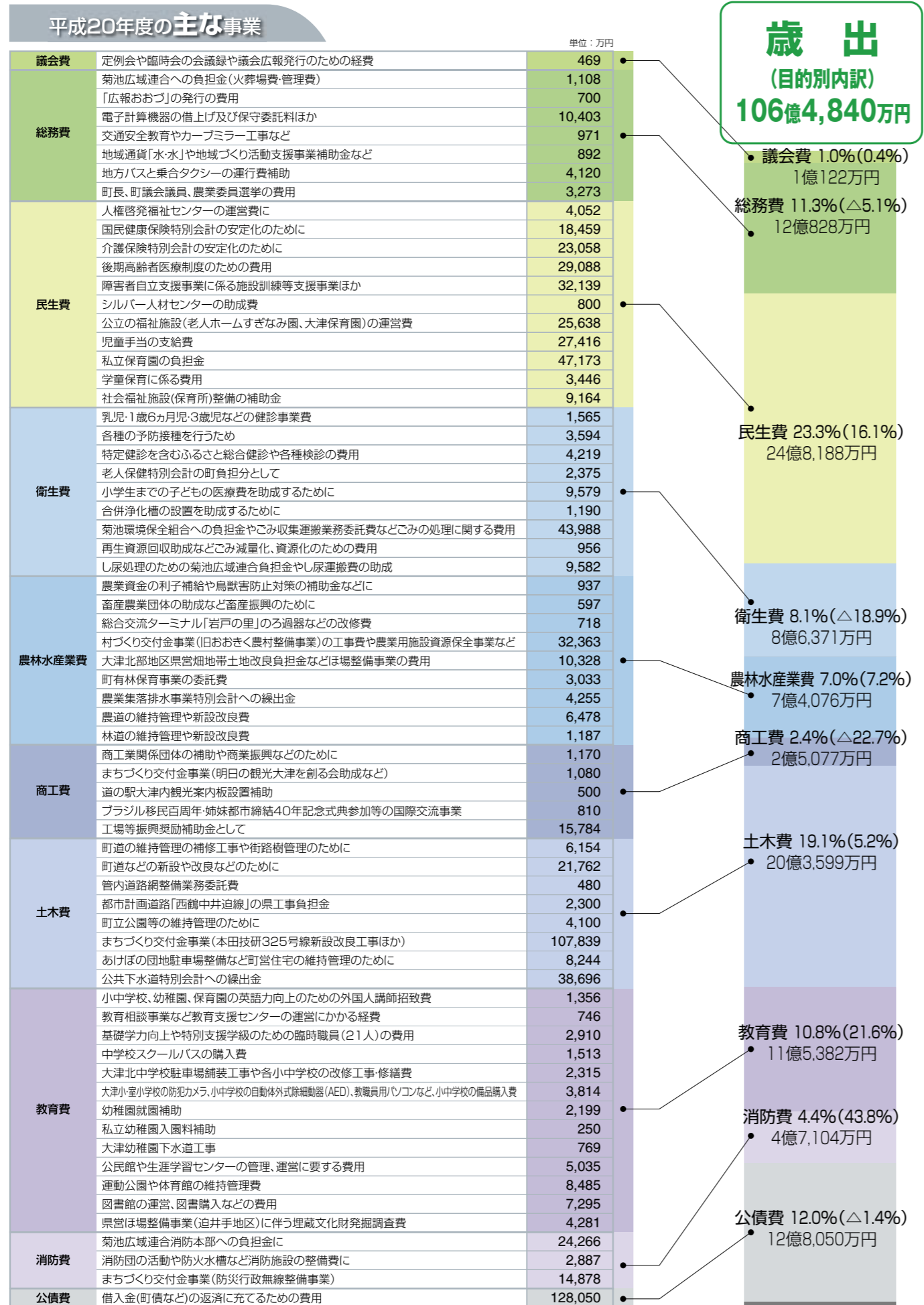
特別会計予算の総額は、75億4,524万円で対前年度に比べると、12億3,238万円の減額です。個別に見ると、国民健康保険が7,908万円、公共下水道が8億6,157万円、介護保険が6,636万円、農業集落排水が4,384万円それぞれ増額になり、後期高齢者医療制度に移行する老人保健が25億237万円の減額となっています。

平成20年度の予算規模

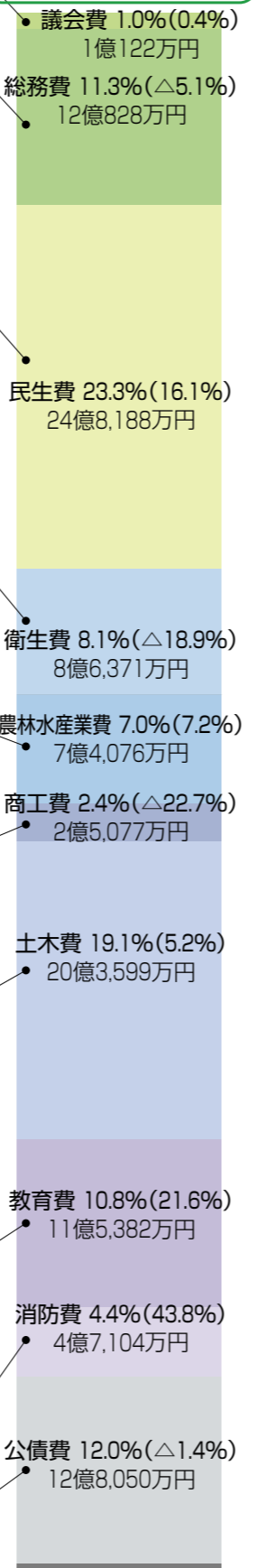
会計名	予算額	対前年比
一般会計	106億4,841万円	4.8%
国民健康保険特別会計	27億3,844万円	3.0%
老人保健特別会計	2億8,601万円	△89.8%
大津町外四ヶ市町村共有財産管理処分事務受託特別会計	563万円	△58.7%
公共下水道特別会計	18億8,164万円	84.5%

会計名	予算額	対前年比
介護保険特別会計	16億775万円	4.3%
農業集落排水特別会計	7億1,339万円	6.5%
後期高齢者医療特別会計	2億4,232万円	新設
工業用水道事業会計	7,005万円	9.9%

※表示単位未満端数処理のため合計額は一致しない場合があります。



歳出
(目的別内訳)
106億4,840万円



※表示単位未満端数処理のため合計額は一致しない場合があります。

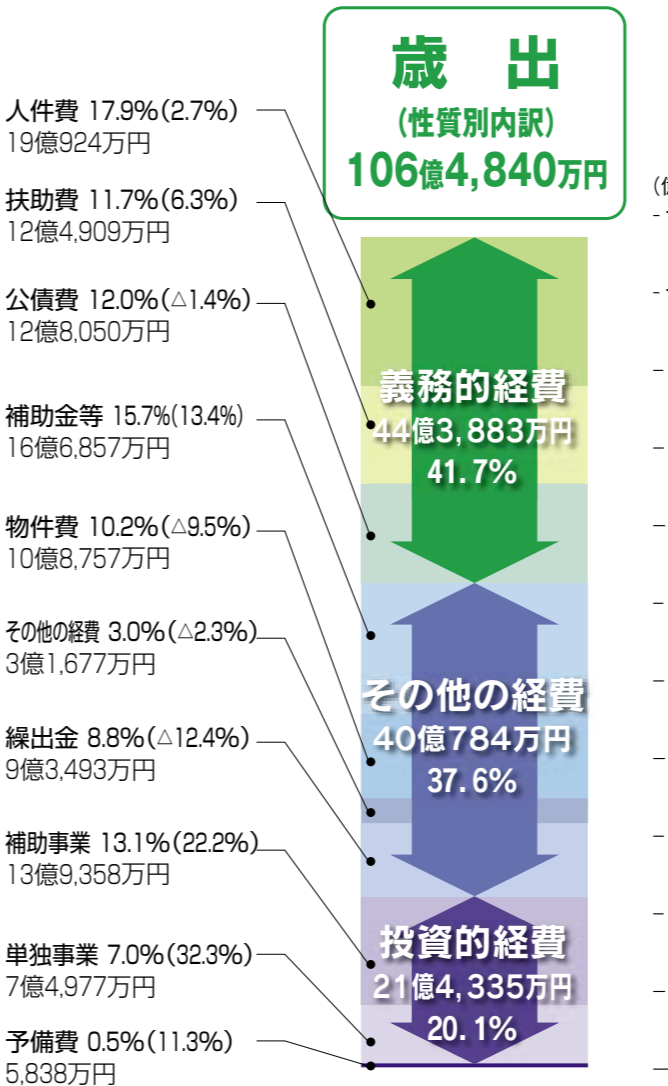
一般会計予算

今年度も企業業績の好調を反映して4年連続の普通交付税不交付の予算編成となっています。予算総額では前年度に比べ約4億9千万円の増額となっています。これはまちづくり交付金事業の本格化、迫井手地区ほ場整備の着手、福祉施設整備補助金の増が大きな要因です。他には保育料の減額や乳幼児医療費補助対象者の拡大、教育相談員や学習支援指導員の増など次代を担う子どもたちを大切にする事業を進めます。

歳出

平成20年度予算を目的別でみると、民生費が後期高齢者医療制度のスタートにより24億8,189万円と最も多くなり、次に土木費が20億3,600万円です。まちづくり交付金事業本格着工に伴い増額となっています。消防費が防災行政無線事業(1億4,878万円)により大幅に増額となっています。

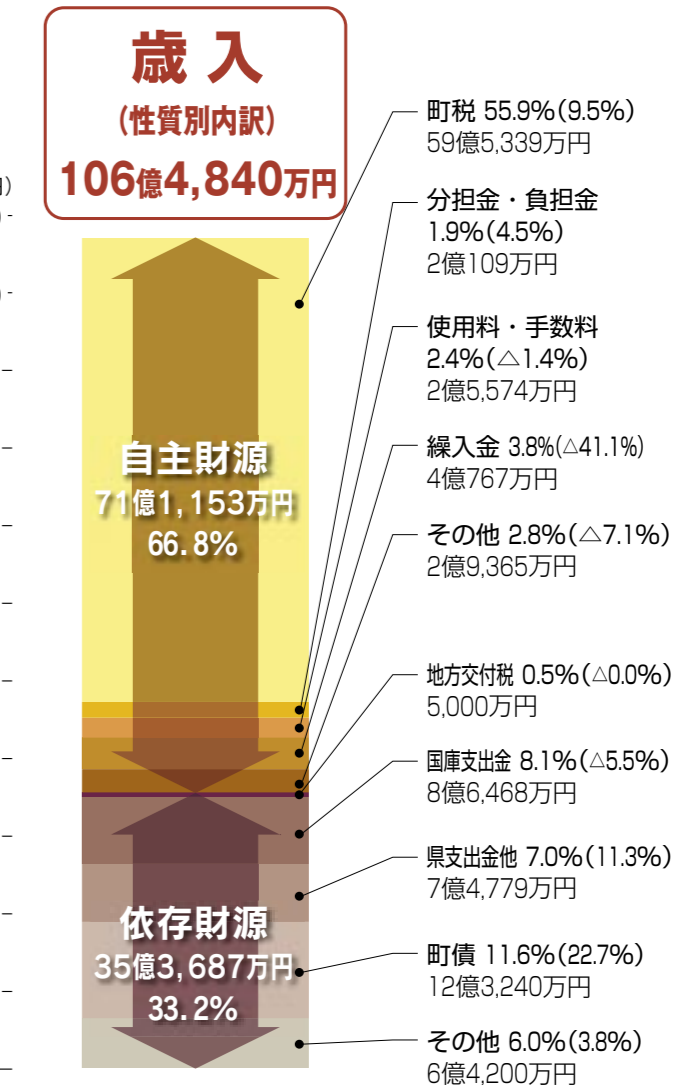
性質別にみると、投資的経費が前年度比4億3,576万円増の21億4,336万円と大きく伸びています。これはまちづくり交付金事業が大きく影響しています。補助費の増は私立保育園の建設補助の増が主なものです。



※表示単位未満端数処理のため合計額は一致しない場合があります。

歳入

自主財源が一番多いのは町税で、企業業績の好調で法人町民税が、新築家屋の増で固定資産税が、それぞれ増加すると見込んでいます。国から配分される普通地方交付税は、4年連続で交付されないと見込んでいます。繰入金は、工場等振興奨励基金から奨励補助金分1億5,684万円、まちづくり交付金事業の一般財源分として公共施設整備基金から2億3千万円を繰り入れるものです。その他は平成18年度の繰越金を2億円としています。依存財源では国庫支出金は、まちづくり交付金事業補助分(3億3,950万円)が含まれています。町債にもまちづくり交付金事業関係(6億8,980万円)が含まれます。





みんなで作ろう！ 大津町民のまちづくりの基本ルール

わたしたち

大津町まちづくり基本条例の素案にご意見をお寄せください

町では、町民の皆さんと協働のまちづくりをすすめるため、平成19年4月からまちづくり基本条例検討委員会を設置して、「大津町まちづくり基本条例」の策定作業を進めてきました。このほど、この条例の素案が完成しましたので、そのあらましをお知らせします。皆さんのご意見をお寄せください。

まちづくり基本条例とは

地方分権が進展する中、地域のまちづくりは、自らの意思と責任で取り組むことがこれまで以上に求められています。

「まちづくり基本条例」は、町民と町が互いに力を合わせて分権時代にふさわしいまちづくりを進めるため、それぞれの役割や住民参画のルール、町の仕事の進め方など、まちづくりの基本的事項について定めるものです。

皆さんの思いをまちづくり基本条例に

「わたしたちのまち 大津」をこんな町にしたいという皆さん

の思いをまちづくり基本条例に反映させていきたいと思えます。皆さんの条例の素案に対するご意見をお待ちしています。

資料の入手方法

条例の素案は、町のホームページや「平成20年度大津町予算概要」としのまちのしごと」の冊子（5月末に作成）に掲載し、希望者には企画課で配布します。

意見の提出方法

様式は自由です。表題に「まちづくり基本条例素案への意見」と記入し、郵便、ファクス、電子メール（それぞれ住所・氏名を記入）で、企画課までお寄せください。

大津町まちづくり基本条例 素案の概要

1 前文
前文には、まちづくりの基本理念として、人と自然と産業が調和した「誰もが住みよく誇りの持てる町 おおづ」の実現を目指すことや、この条例がすべての大津町民に共有され遵守される最高規範であることなどを盛り込んでいます。

I 総則

- 2 条例の目的
町民と町のそれぞれの役割と責務を明確にし、協働して自立した地域社会の実現を図ることを目的としています。
- 3 条例の位置づけ
他の条例や規則の策定等は、この条例の趣旨を最大限尊重するよう定めています。
- 4 用語の定義
この条例の中で使われる「町民」「町」「協働」「まちづくり」などの重要な用語を定義しています。

II まちづくりの基本原則

- 5 まちづくりの基本原則
まちづくりの基本理念を実現するための4つの原則を掲げています。
「住民自治の原則」…まちづくりの主体は町民である
「情報共有の原則」…まちづくりに関する情報を共有
「参画の原則」…まちづくりは町民の参画を得て行う
「協働の原則」…協働してまちづくりを行う

III 町民の権利と責務

- 6 町民の権利
町民の持つ、安全に安心して暮らす権利や、情報を知る権利、まちづくりに参画する権利などを定めています。
- 7 町民の役割と責務
町民は、まちづくりの主体であること、自らの発言と行動に責任を持つことなどを定めています。

IV 町議会及び町長等の役割と責務

- 8 議会の役割と責務
行政運営についての調査・監視、議会活動についての説明責任などについて定めています。
- 9 町長の役割と責務
リーダーとしての自覚や、公正かつ誠実な行政運営、町の職員の適切な指揮監督などについて定めています。
- 10 職員の役割と責務
職員が誠実かつ効率的に職務を行うことや、常に自己研磨に努めなければならないことなどを定めています。

V 町政の組織及び運営

- 11 行政組織・運営
行政組織としての役場のあり方や、その運営についての原則を定めています。
- 12 情報公開・情報共有
情報共有を実現するため、まちづくりに関する情報を積極的に公開することについて定めています。
- 13 個人情報の保護
個人情報の保護について、必要な措置を講じることについて定めています。
- 14 説明責任・応答責任
町政について町民に分かりやすく説明する責任や、意見・要望・苦情などに迅速かつ誠実に対応する責任について定めています。
- 15 総合計画
まちづくりを総合的かつ計画的に進めていくための総合計画策定について定めています。
- 16 行政評価
大津町が行う施策や個々の事務事業を、効率的かつ効果的に行われているかどうかを評価する行政評価について定めています。
- 17 財政運営
計画的な財政運営を行うこと、財政状況を分かりやすく公表することなどについて定めています。
- 18 行政手続
行政運営における公正の確保と、透明性の向上による町民の権利利益の保護について定めています。
- 19 コミュニティ
自治の基盤となるコミュニティ（自治会や町民活動団体など）について、その役割や、守り育てていくための仕組みについて定めています。
- 20 審議会等
政策決定に大きな役割を果たしている審議会等について、町民参加の方法や公開について定めています。
- 21 自治体等との連携
広域的に対処しなければならない課題などに対応するため、他の自治体などとの交流や協力することについて定めています。

VI 住民投票

- 22 住民投票
町政において重大な問題がある場合、直接住民が投票して意見を問うことができる住民投票について定めています。

VII 条例の見直し

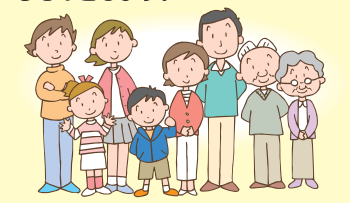
- 23 条例の見直し
社会情勢の変化などにより、必要に応じてこの条例の見直しや改正手続きをすることについて定めています。

まちづくりの基本原則

人と自然と産業が調和した「誰もが住みよく誇りの持てる町 おおづ」を実現するために、大津町まちづくり基本条例は、「住民自治」「情報共有」「参画」「協働」の4つの原則を、大きな柱（基本的な考え方）として掲げています。

住民自治の原則

まちづくりは、町民自らが、家庭、職場及び地域社会の中で、住民自治を担う一員として公共の利益のために自らできることを考え行動するものとしします。



情報共有の原則

まちづくりは、町民と町がともに一体となって、まちづくりに関する情報を共有して行うものとしします。



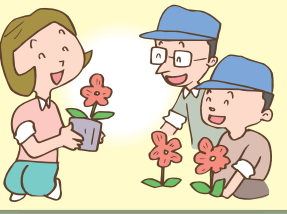
参画の原則

まちづくりは、男女が共にその個性と能力を発揮し、町民の意思を反映させるため、町民の参画を得ながら行うものとしします。



協働の原則

まちづくりは、町民と町がそれぞれの責任と役割分担を認識し、相互理解と信頼関係を深めながら協働することにより行うものとしします。



用語の解説

【自治】 町民が町政に参加し、その意思と責任に基づき町政が行われることのほか、地域の公共的活動を自ら担い、主体的にまちづくりを推進すること。

【参画】 行政が決めたことに参加することだけでなく、町の政策立案から実施、評価までの各段階に、主体的に参加すること。

【協働】 町民、議会及び行政が、それぞれの役割と責任を自覚し、まちづくりのために、ともに考え協力し、行動すること。

■ご意見・問い合わせ 役場企画課 地域づくり推進係 ☎(293)3118 FAX(293)4836
電子メール kikaku@town.ozu.kumamoto.jp

部 名	課 名	職 名	氏 名	前 職		
福 祉 部	健康福祉課	部長	松 永 高 春	健康福祉課長		
		課長兼福祉係長	中 尾 精 一	健康福祉課長補佐兼若草児童学園長		
		主幹兼健康推進係長	古 庄 啓 起	健康福祉課主幹兼保険医療対策室介護保険係長		
		福祉係参事	大 隈 寿 美 代	議事事務局参事		
	保険医療課	健康推進係参事	三 池 裕 子	若草児童学園参事		
		健康推進係参事	和 田 しおり	健康福祉課保険医療対策室介護保険係参事		
		課長兼地域包括支援センター長	西 岡 逸 郎	健康福祉課長補佐兼国保医療係長		
		審議員兼老人ホーム長	堀 川 晴 幸	住民税務課長補佐兼固定資産税係長		
		課長補佐兼老人ホーム副ホーム長	中 村 コミ子	健康福祉課主幹兼老人ホーム副ホーム長		
		課長補佐兼介護保険係長	高 本 弘 敏	都市整備課主幹兼道路対策室道路維持係長		
		主幹兼国保・医療係長	小 西 寛	教育委員会事務局主幹兼生涯学習室生涯学習係長		
		地域包括支援係長	緒 方 光 子	健康福祉課保険医療対策室介護保険係参事		
		介護保険係	松 本 史 香	住民税務課管理係		
		国保・医療係	田 上 雄 一	都市整備課環境保全室環境保全係		
		経 済 部	農政課	部長	西 本 昇 二	農業委員会事務局長
				課長兼農地整備係長	片 山 文 男	総務課長補佐兼人権推進室人権推進係長
主幹兼農村整備係長	合 志 幸 治			図書館副館長		
農政係参事	中 原 均			若草児童学園参事		
商業観光課	課長		谷 口 隆 二	産業振興課農村整備係主査		
	林務公園係長		岩 尾 昭 徳	産業振興課審議員兼商業観光室長		
	商業観光係		松 永 佐 鶴	子育て支援室子育て支援係長		
土 木 部	都市計画課	部長兼工業用水道課長	福 山 真 大	新規採用		
		課長	中 山 誠 也	都市整備課長兼工業用水道課長		
		都市計画係長	大 塚 敏 弘	産業振興課長補佐兼農地整備係長		
		課長	西 岡 多 津 朗	住民税務課固定資産税係参事		
	道路整備課	課長	高 木 聖 輝	教育委員会事務局審議員兼給食センター所長		
		課長補佐兼道路第二係長	高 本 淳 一	都市整備課主幹兼道路対策室道路整備第二係長		
		課長補佐兼道路維持係長	坂 本 俊 明	都市整備課主幹兼都市政策係長		
		道路第一係参事	野 田 静 一	道路整備第一係主査		
		道路維持係主査	坂 本 経 臣	住民税務課住民税係主査		
	下水道課	道路第二係	鳥 井 政 史	新規採用		
		課長	緒 方 純 一	都市整備課審議員兼工業用水道課審議員兼下水道推進室長		
		審議員兼管理係長	中 村 克 則	総務課長補佐兼管財係長		
		課長補佐兼農業集落排水係長	本 郷 邦 之	都市整備課主幹兼農業集落排水係長		
	環境保全課	課長兼工業用水道課審議員	今 村 浩 昭	都市整備課審議員兼環境保全室長		
		環境保全係主査	宮 内 徹	住民税務課管理係主査		
	会計課	会計管理者兼課長	西 村 和 正	住民税務課長		
工業用水道課	工業用水道係長	吉 村 廣 幸	総務課行政係参事			
議事事務局	局長	松 岡 勇 次	住民税務課審議員兼総合窓口推進室長			
	参事	堀 川 美 紀	健康福祉課健康福祉政策係参事			
農 業 委 員 会	事務局長	服 部 次 子	都市整備課主幹兼下水道推進室管理係長			
	子育て支援課	審議員兼大津保育園長	荒 木 政 雄	子育て支援室長補佐兼大津保育園長		
		子育て支援係長	桐 原 コウ子	総務課人権推進室男女共同参画推進係長		
		大津保育園参事	山 部 明 美	若草児童学園参事		
		大津保育園参事	飯 富 美 雪	若草児童学園参事		
		大津保育園参事	川 端 真 喜 美	若草児童学園参事		
		大津保育園	日 吉 り か	若草児童学園		
		大津保育園	坂 本 やよい	給食センター		
		子育て支援係	矢 野 美 穂 子	新規採用		
		部長兼子育て支援課長	大 塚 武 年	産業振興課長		
課長兼教育支援センター長		府 内 隆 一	教育委員会事務局長補佐兼教育政策係長			
教 育 部	学校教育課	審議員兼教育指導主事	渡 辺 能 行	蘇陽小学校		
		審議員兼学校給食センター所長	松 岡 秀 雄	住民税務課長補佐兼総合窓口推進室総合窓口係長		
		審議員兼大津幼稚園長	佐 久 間 美 千 代	教育委員会事務局主幹兼大津幼稚園長		
		課長補佐兼学校給食センター副所長	岩 根 ふく代	健康福祉課主幹兼若草児童学園副園長		
		教育政策係長	矢 野 好 一	総務課地域安全係長		
		陣内幼稚園参事	竹 永 幸 夏	大津保育園参事		
		陣内幼稚園参事	田 川 順 子	若草児童学園参事		
		大津幼稚園参事	西 岡 絹 代	大津保育園参事		
		学校給食センター	坂 本 雅 美	大津保育園		
		教育政策係	峯 知 恵 子	新規採用		
		大津北中学校司書	稲 田 奈 緒 美	新規採用		
		生涯学習課	課長兼公民館長	大 塚 義 郎	教育委員会事務局長補佐兼生涯学習室次長	
			主幹兼生涯スポーツ係長	後 藤 義 雄	教育委員会事務局生涯学習室生涯スポーツ係長	
生涯学習係長	坂 本 一 正		健康福祉課健康対策係長			
公民館	富 田 知 里		教育委員会事務局教育政策係			
図書館	主幹兼副館長	太 田 昭 子	給食センター副所長			

町職員

課長級(昇格)

 総務部 税務課 課長 田中 令児	 企画部 企画課 課長兼財政係長 木村 誠	 福祉部 健康福祉課 課長兼福祉係長 中尾 精一	 福祉部 保険医療課 課長兼地域包括支援センター長 西岡 逸郎	 福祉部 保険医療課 審議員兼老人ホーム長 堀川 晴幸	 経済部 農政課 課長兼農地整備係長 片山 文男	 土木部 都市計画課 課長 大塚 敏弘	
 土木部 下水道課 審議員兼管理係長 中村 克則	 農業委員会 事務局長 服部 次子	 子育て支援課 審議員兼大津保育園長 荒木 政雄	 教育部 学校教育課 課長兼教育支援センター長 府内 隆一	 教育部 学校教育課 審議員兼教育指導主事 渡辺 能行	 教育部 学校教育課 審議員兼学校給食センター所長 松岡 秀雄	 教育部 学校教育課 審議員兼大津幼稚園長 佐久間 美千代	 教育部 生涯学習課 課長兼公民館長 大塚 義郎

新規採用(4月1日付)

 総務部 税務課 管理係 安武 祐成	 総務部 住民課 戸籍係 緒方 和史	 経済部 商業観光課 商業観光係 福山 真大	 土木部 道路整備課 道路第二係 鳥井 政史	 子育て支援課 子育て支援係 矢野 美穂子	 教育部 学校教育課 教育政策係 峯 知恵子	 教育部 学校教育課 大津北中学校司書 稲田 奈緒美
---	---	---	---	--	---	---

(敬称略)

部 名	課 名	職 名	氏 名	前 職
総 務 部	総務課	部長	首 藤 誠 治	教育委員会事務局長兼子育て支援室長
		課長兼地域安全係長	桐 原 則 雄	教育委員会事務局審議員兼生涯学習室長兼公民館長
		主幹兼人事秘書係長	市 原 紀 幸	健康福祉課主幹兼健康福祉政策係長
		行政係長	藤 本 聖 二	企画政策課財政係参事
		管財係長	田 上 克 也	菊池広域連合派遣
		人事秘書係参事	岩 下 潤 次	人事秘書係主査
		人事秘書係参事	大 塚 昌 憲	熊本県総務部市町村総室派遣
		菊池広域連合派遣	阪 梨 善 行	健康福祉課審議員兼老人ホーム長
		菊池広域連合派遣(総務課参事)	芹 川 和 也	菊池広域連合派遣(総務課主査)
		熊本県総務部市町村総室派遣	太 田 小 織	産業振興課商業観光室商業観光係主査
	人権推進課	課長	藤 本 文 明	総務課審議員兼人権推進室長
		人権推進係長	藤 永 広 信	産業振興課商業観光室林務公園係長
		男女共同参画推進係長	中 嶋 恵 子	総務課人権推進室人権推進係参事
		人権啓発福祉センター副センター長	宇 野 真 理 子	陣内幼稚園参事
		人権推進係参事	佐 藤 純 一	都市整備課道路対策室道路維持係主査
		課長	田 中 令 児	企画政策課長補佐兼企画政策係長兼地域づくり推進係長
	税務課	課長補佐兼固定資産税係長	中 野 正 継	総務課主幹兼人事秘書係長
		固定資産税係参事	村 上 博 文	工業用水道課参事
		住民税係	本 司 貴 大	都市整備課道路対策室道路整備第二係
		管理係	山 部 美 保	公民館
		管理係	安 武 祐 成	新規採用
		課長	吉 永 正 哉	産業振興課審議員兼産業振興政策係長
		住民課	井 上 由 美 子	総務課人権推進室人権啓発福祉センター副センター長
		戸籍係	緒 方 和 史	新規採用
		部長	徳 永 保 則	健康福祉課審議員兼保険医療対策室長
		課長兼財政係長	木 村 誠	企画政策課長補佐兼財政係長
企 画 部	企画課	課長補佐兼企画政策係長	杉 水 辰 則	総務課主幹兼行政係長
		地域づくり推進係長	元 田 正 剛	企画政策課地域づくり推進室地域づくり推進係参事
		企画政策係参事	荒 木 浩 二	都市整備課下水道推進室公共下水道係参事
		財政係参事	白 石 浩 範	産業振興課農政係参事
	企業誘致課	課長	徳 永 太	企画政策課審議員兼企業誘致室長



乳幼児等医療費からこども医療費へ…

こども医療費の助成を 小学校6年生まで引き上げました



平成20年度も対象年齢を 引き上げました。

4月診療分からこども(乳幼児等)医療費に対する助成対象年齢を、小学校3年生から小学校6年生(満12歳に達する日以後の最初の3月31日まで)に引き上げました。

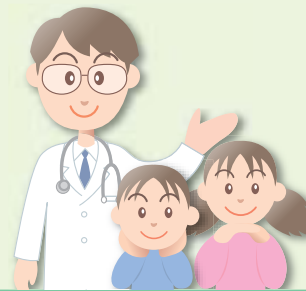


小学校5・6年生は 申請が必要です。

制度の変更にともない、新たに対象になる新小学校5・6年生は申請が必要です(申請書は、各小学校を通じて4月に配布しています)。

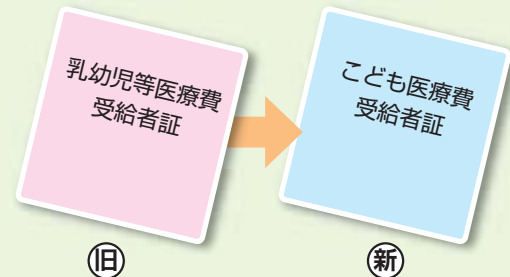
療費の助成の方法が変わります。

すべての健康保険で、6月診療分から県内の医療機関で受診する場合は、医療費の助成は**現物給付**(窓口での一部負担金の支払いがなく、医療機関が直接町に請求すること)となりますので窓口での負担はありません(5月診療分までは今までどおり)。また小学校5・6年生の4月と5月の診療



今までの資格者には、新しい 受給者証を送付します。

3月31日まで資格を持っていた人(小学校4年生を含む)は、今までの資格を継続しますので申請の必要はありません。ただし、加入保険や住所、氏名などに変更がある場合は、届け出をお願いします。また、新しい「こども医療費受給者証」(水色)を5月中旬に郵送で交付しますので、現在の「乳幼児等医療費受給者証」(ピンク色)は、6月以降、保護者が適正に処分するか、役場までお持ちください。



分は全て**償還払い**(窓口で支払った医療費の一部を、領収書を添付して申請することで、払い戻されること)となります。ただし、薬の容器代などの自費分は、助成の対象外です。また、県外の医療機関で受診した場合や入院したとき、受給者証を持参しなかった場合も、償還払いになります。

入院したときの高額療養費や健康保険の家族療養給付金などが発生した場合は、給付金わかる明細書を添付してください。

■ 問い合わせ 役場保険医療課 国保・医療係 ☎(293)3114

教職員

	転入()内は前任校	転出()内は転任校	転入()内は前任校	転出()内は転任校
大津中	中原博昭教頭(西合志南中) 笹刈 理教諭(七城中) 宮本淳一教諭(西合志中) 久米野千晶教諭(大津北中) 飯田友紀教諭(西原中 阿蘇) 寺本悟事務主任(合志中)	岩下昭彦教頭(菊池教育事務所) 宮川愛徳教諭(定年退職) 横井克昌教諭(八代第六中) 内田あけみ教諭(西合志中) 菊川芳郎(菊池北中)	吉田廣和校長(大津小教頭) 本多英治教諭(旭志小) 高宗信雄教諭(合志南小) 西一良教諭(大津南小) 敷地久子(矢部小) 長島仁美(多良木小) 横尾直子(初任)	坂本英晴校長(菊陽南小) 紫藤利恵子(退職) 西和佳子教諭(隈府小) 甲斐卓教諭(菊陽中部小) 佐藤政臣教諭(菊陽北小) 増永登志子教諭(菊陽北小)
大津北中	緒方敦子教諭(武蔵ヶ丘中) 荒牧淳之介教諭(南小国中) 工藤照彦教諭(人吉第一中) 西原美由紀教諭(維和中) 星田章広教諭(初任) 三浦由子教諭(初任)	久木田絹代教諭(武蔵ヶ丘中) 村田武教諭(下益城城南中) 平岡馨教諭(菊池教育事務所) 長元利親教諭(観光物産総室) 宮崎幸博教諭(嘉島中) 林雅美教諭(千丁中)	大津南小 古内泰治(清水ヶ丘学園) 三神恭子教諭(菊陽北小) 増永尚美教諭(波野小)	堤田知子教諭(西合志南小) 直江昭二教諭(合志南小) 荒尾順子教諭(退職)
大津小	坂田満留校長(大津北小) 山下忠教頭(西合志南小) 倉田康行教諭(西合志南小) 荒牧佳志子教諭(室小) 益田由紀教諭(大津東小) 坂本暢子教諭(室小) 菊川直子教諭(初任) 宮崎明子養護教諭(春富小) 村下洋一教諭(大津小再任用)	上田一男(定年退職) 佐賀宏基教諭(菊池少年自然の家) 崎山恭子教諭(菊陽中部小) 田端正章教諭(今津中) 上野元嗣教諭(岩野小) 森本真紀子教諭(益城中央小)	大津東小 切明志穂教諭(日吉小) 緒方郁子教諭(菊陽北小) 松岡美香(益城中央小)	富永泰寛教諭(迫水小) 東祐美子講師(菊陽中) 高群由佳教諭(泗水小)
			護川小 田中壮介教頭(馬見原小)	山本雄二教頭(西合志第一小) 大塚喜代美教諭(武蔵ヶ丘小)
			大津北小 松本拓也校長(西合志第一小教頭) 葛原郁子養護教諭(龍門小)	中野真由美教諭(菊陽西小) 宇野富子養護教諭(菊陽中)

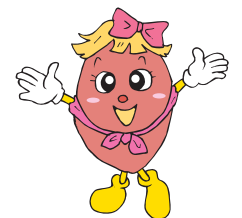
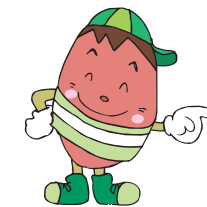
職員の退職 (3月31日付)

今までありがとうございました

(敬称略)



- 原田スエ子 (教育委員会事務局大津北中学校)
- 今村 一也 (総務課)
- 緒方美代子 (会計課)
- 黒田 傳 (企画政策課)
- 吉田ひとみ (教育委員会事務局大津中学校)
- 西村 正敏 (都市整備課道路対策室)
- 中山 純秀 (議会事務局)
- 金田 俊二 (都市整備課道路対策室)
- 岩根 俊治 (教育委員会事務局)





大津町の投票率は49.61%

熊本県知事選挙結果

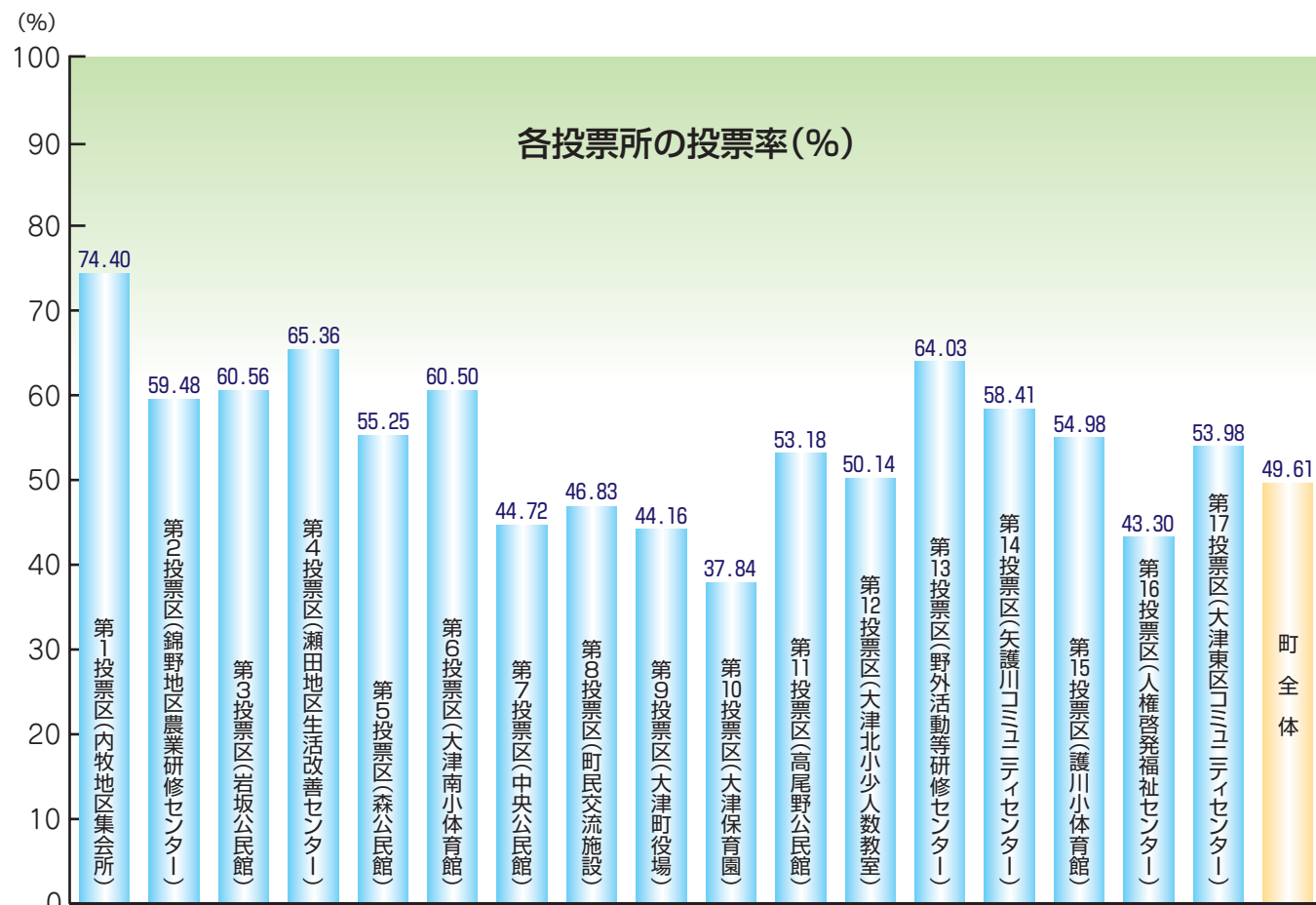
3月23日、熊本県知事選挙の投開票が行われました。

大津町の当日の有権者数は23,196人(男性11,158人、女性12,038人)。投票率は49.61%で、前回(平成16年)の39.87%を9.74%上まわりました。

候補者の得票数と各投票所の投票率は以下のとおりです。

■候補者別得票数(届出順・敬称略)

	岩下 栄一	北里 敏明	鎌倉 孝幸	蒲島 郁夫	矢上 雅義	合計
大津町	673	1,476	2,301	5,676	1,217	11,343
菊陽町	848	1,650	2,950	4,981	1,221	11,650



子育てサポートセンター「ほほえみ」を知っていますか？

子どもを預けたい人と、預かりたい人が助け合う事業です

利用までの流れ

預けたい人(依頼会員)と預かりたい人(協力会員)は事前にセンターに登録をする

会員研修(土曜日の午前中、2時間)を受ける

※大事な子どもを預けたり、預かったりすることになります。事前にしっかりと研修で説明を受けましょう。

利用したいときにセンターへ連絡すると、センターが条件にあった協力会員を紹介します。

※利用の3日前までにご連絡ください。緊急のときも対応しています。

事前に依頼会員と協力会員、センターの職員で打ち合わせをする。

協力会員の家に子どもを預ける

預かり終わったら、料金を支払う

こんなときに
利用できます！



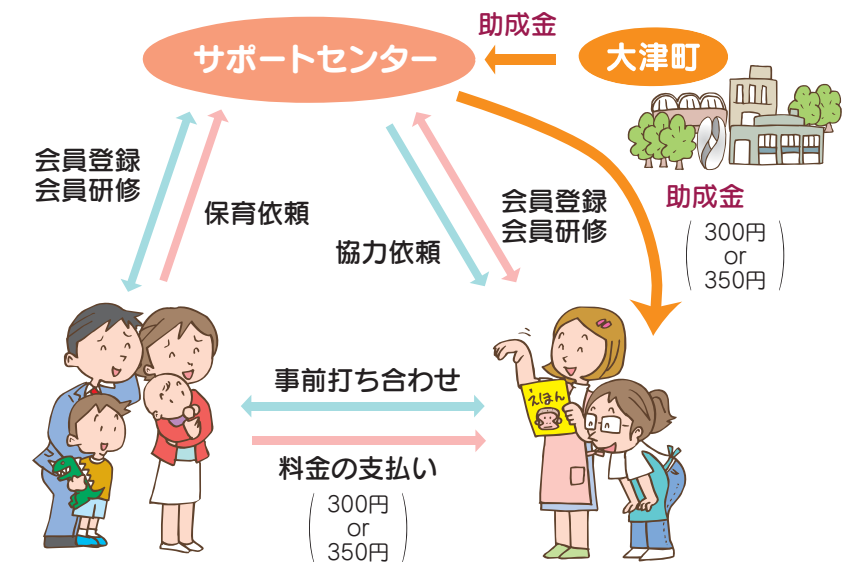
依頼会員

- ・残業で遅くなっちゃった。保育園(幼稚園)に迎えにいけない！
- ・家族が病気で子どもの世話ができない
- ・ちょっとリフレッシュしたいなあ

- ・子育てのお手伝いをしたい！
- ・子どもが大好き。
- ・なにが福祉のお仕事がしたい！



協力会員



●お子さんを預かるのは、元気のもとです！●

10年間、協力会員をしている人に話を聞いてみました

子どもが好きで、10年前に登録をしました。子どもの笑顔を見ると、自分も子どものような笑顔になります。「大変でしょう」と言われますが、子どもから楽しさや元気をいっぱいもらうので苦になりません。「ほほえみ」で出会った人とは今でもお付き合いをしています。たくさんの人と出会うことで世界が広がりました。

～預かった子どももすぐに慣れ、その会員さんは「大津のおばあちゃん」と呼ばれているそうですよ～

まずは登録をしてみませんか？子育てサポートセンターへお越しください。

料金	依頼会員	協力会員	申し込み・問い合わせ
	一時間 300円 (月～金)午前7時～午後8時 上記以外は350円	一時間 600円(月～金)午前7時～午後8時 上記以外は700円(料金の半分は、町からの助成金) ●助成金はまとめて月末にお渡しします	子育てサポートセンター (町子育て支援センター内) ☎(294)9511

※依頼会員、協力会員の両方登録することもできます。

「県障がい者用駐車場利用証制度」

「ハートフルパス」を知っていますか？

県では、公共施設や店舗などの施設に設置されている「障害者用駐車場」を本当に必要な人が利用できるように、「ハートフルパス」を交付しています。

■ 交付対象者と必要な書類

交付対象者	交付基準	申請書の他に必要添付書類
身体障害で歩行困難な人	右の表に該当する人	身体障害者手帳の写し
知的障害で歩行困難な人	療育手帳の障害の程度欄が「A」の人	療育手帳の写し
精神障害で歩行困難な人	精神障害者保健福祉手帳の等級1級の人	精神障害者保健福祉手帳の写し
高齢で歩行困難な人	要介護状態区分で「要介護1」以上の人	介護保険被保険者証の写し
難病で歩行困難な人	特定疾患医療受給者	特定疾患医療受給者証の写し
妊産婦の人	妊娠7ヵ月～産後3ヵ月(乳児の首が座るまで)	母子手帳の写し
けがをしている人	車いす、杖などを使用している期間	診断書、身分証明書の写し

■ 手続き

県健康福祉政策課 福祉のまちづくり室、または菊池地域振興局保健福祉環境部 総務企画課の窓口まで申請書と必要な書類をお持ちください(代理申請の場合は、代理人の身分証明書が必要です)。

郵送で申請を行う場合は、申請書と必要な書類と返信用切手(140円)を郵送してください。

■ 申し込み・問い合わせ

県健康福祉政策課 福祉のまちづくり室
〒862-8570 熊本市水前寺6-18-1 ☎(333)2202

■ 身体障害者のハートフルパス交付基準

障害区分	対象等級	
視覚障害	4級以上	
聴覚または平衡機能障害	聴覚障害 (該当なし)	
	平衡機能障害	5級以上
音声機能、言語機能障害またはそしゃく機能の障害	(該当なし)	
肢体障害	上肢	2級以上
	下肢	6級以上
	体幹	5級以上
乳幼児期以前の非進行性の脳病変による運動機能障害	上肢機能	2級以上
	移動機能	6級以上
心臓機能障害	4級以上	
じん臓機能障害	4級以上	
呼吸器機能障害	4級以上	
ぼうこうまたは直腸の機能障害	4級以上	
小腸機能障害	4級以上	
ヒト免疫不全ウイルスによる免疫機能障害	4級以上	

※この表は身体障害者福祉法施行規則別表第5項に準じたものです。基準に該当するかは障害の程度で判定します。



学生納付特例制度をご存知ですか

20歳以上であれば、学生の皆さんも国民年金に加入しなければなりません。学生本人の所得が118万円より低い場合には、社会人になってから保険料を納めることができる「学生納付特例制度」があります。

平成20年度の申請はただいま受付中!

役場で「学生納付特例制度」を受け付けています。申請に必要なものは、①学生証(コピー可)、②年金手帳、③印かん(認印で可。本人の場合は不要)です。

申請は毎年更新が必要です。昨年申請していて、今年も引き続き希望する学生の皆さんは忘れずに手続きをしてください。

申請し、承認を受けると、承認された期間の保険料が猶予されます

- 万が一の事故や病気で障害が残ったときでも、障害年金が保証され、申請できます。

- 高齢基礎年金を受けるために必要な期間に含まれますが、年金額の計算には入りません。
- 学生納付特例期間から10年以内であれば納めることができます。(追納)

ただし、保険料を追納する場合、経過期間に応じて加算額が上乘せされ、経過期間が長いほど加算額が高くなりますので、ご注意ください。

4月から学生納付特例の申請が簡素化に

平成19年度に学生納付特例を承認された人で、平成20年度も引き続き在学予定の人が対象です。対象者には、ハガキ形式の申請書などを送付しています。

■ 問い合わせ 熊本西社会保険事務所 ☎(355)3261
役場住民課 住民係 ☎(293)3112

みんなの国民年金

105

「大津まちおこし大学」人づくり学部への入学生募集!

「大津まちおこし大学」。その中にある2つの学部の一つである「人づくり学部」。その学部には、6学科あり、学科ごとにコースがあり、コースごとのテーマをつくり、自主的に活動します。そこで、6学科の中身を紹介します(広報おぼづ4月号も一緒にご覧ください)。

暮らし安全学科

食の安全を考えよう!
(野菜をつくって食べよう)

「食の安全」について日常的に報道されている現在、耕作放棄地などを借りて自分たちで野菜をつくり、収穫して実際に食べることで、「安全とは何か?」などを考えてみよう。

文化振興学科

大津町のいいトコ発見
(町のふるさとCMを作ろう!)

町の歴史・文化などを学び、「町の宝」を使ったふるさとCMを自分たちで作成し、民間放送局主催のイベントへの応募や、町のホームページに掲載して大津町をPRしてみよう。

自然環境学科

今から始めるエコライフ!
(環境に優しい暮らしを考える)

環境について学び、「チームマイナス6%」、「ごみゼロ運動」のような、自分たちでできる活動に取り組んでみて、エコライフ体験を発表しよう。

健康福祉学科

「バリアフリー」を学ぼう!
(バリアフリーマップをつくろう)

世の中にある様々な障害(バリア)とバリアフリーについて学び、町の現状を見て回りながら、まずは大津町の「バリアフリーマップ」をつくってみよう。

教育子育て学科

「屋外遊び」を学ぼう!
(子どもが楽しめる「プレーパーク」を考える)

「野遊び」や「プレーパーク」などの「屋外遊び」を学んで、「自分たちでも何かできないか?」を考えてみよう。

地域おこし学科

【対象者：各行政区からの推薦】

将来の「地域の核」となるリーダーを育てよう!

町内にある各行政区から推薦された、将来「地域の核」となる人々を育成しよう。

大津まちおこし大学に入学して、各学科でまちおこしを行う人を大募集!

- 募集人数 各学科10人程度(地域おこし学科を除く)。
- 入学資格 町に住んでいるか、町へ通勤・通学をしている16歳以上の人。
- 活動期間 原則1年間
- 教育課程(カリキュラム) 学生が自ら、学ぶ内容(時間割、講師など)を決めます。
- 学費 入学費、学費は無料。
- 応募方法 入学用紙に必要事項を記入して持参するか、電話で必要事項をお伝えください。
- 申込期限 5月30日(金)
- 申し込み・問い合わせ 役場企画課 企画政策係 ☎(293)3118

※キリトリ

平成20年度 大津まちおこし大学 入学用紙			
ふりがな	年齢	希望する学科名	
氏名	歳	第一希望	学科
住所	〒	第二希望	学科
連絡先	-	-	-

過疎という言葉は嫌いですが、議論を尽くして住民がつながっている宮本区が大好きです。



いたぐす くに お 板楠 邦雄さん(平川) ⑤
ふるしやう かずゆき 古庄 和之さん(平川) ⑥

今回は、昨年から宮本区の有志でこいのぼりをたて、普段から地域を盛り上げようと奔走している、板楠さんと古庄さんに話を聞きました。

こいのぼり

何がきっかけでこいのぼりをあげはじめましたか？

(古庄さん)宮本区でこいのぼりをあげたのは今年で2度目です。家庭で眠っているこいのぼりがあることを知り、区に呼びかけたら結構集まりました。それから、有志を募って山から木を切り出し、皮をはぎ、クレーンやショベルで土台を作りしました。最後に公園の桜と桜を結んでこいのぼりをあげましたが、桜の花と相まって見事なこいのぼりが完成しました。

地域の反応や感想を聞かせてください。

(板楠さん)4月初旬から5月中旬まであげますが、いつも誰かが見に来ていました。特に、お年寄り・子どもたちが喜んでくれましたね。こいのぼりを下ろす時には「今度はなんぼすつとね」と子どもたちにも尋ねられ、子どもたちのワクワクした様子が伝わってきて、私たちの方も「やったー」と、楽しくなりました。でも、隣近所に迷惑がからない田舎だからこいのぼりたてたのが面白いですね。

ふるさとを次世代に

宮本区の現状と取り組みを聞かせてください。

(板楠さん)一般的に言えば宮本区は過疎地域とが限界地域で表現される集落でしょうね。高齢化率は高く、全体としての子どもの数は少ないです。しかし、この状況を利点に変えられないかと発想の転換をしました。過疎という言葉は嫌いですが、区民で議論を尽くし心豊かな関係につながれば、小さな集落でも住民主導の村づくりができるに違いないと確信しました。こいのぼりはその一例です。

(古庄さん)また、今では珍しくなった3世代・4世代世帯も少なくありません。家族はそれぞれの役割を生活の中で学び、知恵を出し合って協力しています。これが、宮本区を形成しているものになっていきます。

人権教育についてどう考えますか。

(古庄さん)人権というのは宮本区の誰もが幸せに暮らす権利だと思います。そして、人権教育は、どんな問題でも他人事ではないことに気付くことから始まるのではないのでしょうか。そのためには、日頃から情報を共有することが不可欠です。人と人とのつながりに期待しています。

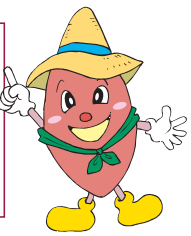
最後に夢や目標を聞かせてください。

(板楠さん)宮本区では1月には綱引き、8月には提灯行列などの伝統行事を行っています。また、子ども神楽、その親世代の大人神楽などの伝統芸能も継承されています。その他に昨年は25年に一度の年季祭があり、宮本区の老若男女は仮装や踊り、神輿などで道行し、終日賑わいました。さらに、一昨年から門松と大しめ縄を作り始め、既存の伝統にまた一つ新たな伝統をスタートさせたところですよ。

(古庄さん)子どもの頃の楽しい思い出は大人になっても脳裏から消えることはありません。むしろ鮮明によみがえります。今、私たちは宮本区に生まれて良かったと、ふるさとを身近に感じています。ですから、子どもたちにもふるさとを愛する思い出をたくさん作って欲しいですね。笑顔で満ちる村づくりが目標です。



税金 さくらんぼの
さらなる
えの
vol.19
税務課
☎(293)3117



身体障害者手帳などを持っている皆さんへ 軽自動車税が減免される ことがあります

身体障害者手帳、戦傷病者手帳、療育手帳や精神障害者保健福祉手帳を持っている人は、車両の税金が減免される場合があります。要件がありますので詳しくはお問い合わせください。
※減免は1人1台まで(普通自動車を含む)、申請は毎年行ってください。

- 申請に必要なもの
 - 身体障害者手帳などの各種手帳
 - 運転免許証
 - 自動車検査証(車検証)
 - 納税通知書
 - 印かん
- 申請期限 5月23日(金)

自動車税の納付は6月2日までに

自動車税の納税通知書を5月初めに送っています。期限の6月2日(月)までに、最寄りの金融機関やコンビニエンスストア、各地域振興局税務課、熊本県税事務所、自動車税事務所まで納めてください。また、今年度から、パソコンなどを利用して、クレジットカード(VISA、Master)による納付もできるようになりました。ぜひご利用ください。

環境への配慮から 自動車税の税額が増減されます

環境への配慮から、排気ガスや燃費性能が優れた環境負荷の小さい自動車(新車)は自動車税が軽減され、一定年数を経過した環境負荷の大きい自動車は自動車税が加算されます。

- 平成20年度に自動車税が加算(約10%)される自動車
- ディーゼル車 平成9年3月31日以前の登録のもの
 - ガソリン・LPG車 平成7年3月31日以前の登録のもの
- 問い合わせ 菊池地域振興局 税務課 ☎0968(25)4272

ひとつ 自動車税と軽自動車税

自動車税は県税ですが、軽自動車税は町税です。軽自動車税は、役場や指定の金融機関で支払うことができます。自動車税と違いコンビニエンスストアやクレジットカードで納めることができませんので注意してくださいね。

所得税から住宅ローン控除額を 引ききれない人へ 申告はお済みですか？

住民税の住宅ローン控除は、広報おおづ12月号、1月号で詳しくお知らせしています。所得税から住宅ローン控除を引ききれなかった場合に平成20年度以降の住民税から控除できるようになりましたが、申告が必要です。該当される人で、まだ申告がお済みでない人は、源泉徴収票と印かんを持って役場で手続きをしてください。



申告が必要です！ 平成19年に所得が減って 所得税が課されなくなった人

税源移譲により所得税と住民税の税率が変更になりました。所得税率軽減の影響を受けず、住民税率増加の影響のみを受ける人は、既に、納付済の平成19年度分の住民税額から、税源移譲により増額となった住民税相当額をお返しします。所得変動に伴う住民税の返還を受けるためには申告が必要です。平成19年度分住民税を課税した市区町村(平成19年1月1日に住んでいた市区町村)に減額申告書を提出してください。他の市区町村へ転居した人は、ご注意ください。

- 申告期間 7月1日(火)～31日(木)
- 申告先 平成19年1月1日に住んでいた市区町村

※税源移譲とは…地方の税収を増加させるために、所得税と住民税の税率を変えること。

光化学スモッグ



「光化学スモッグ」のメカニズム

『光化学スモッグ』という言葉を知っていますか？
 今から37年前の1970年7月、東京都杉並区でクラブ活動中の女子高校生が被害を受け、大気汚染の一つとして大問題になりました。昨年は、熊本県内でも光化学スモッグ注意報が発令されました。昨年までは、県内の光化学オキシダント測定局のある13の市や町で発令されていましたが、近年の光化学スモッグは、広範囲に、しかも同時に発生する傾向にあり、今年度より安全安心の観点から注意報などの発令対象地域が県内全域に拡大されました。町でも菊池市にある測定局の測定結果により、予報・注意報・警報や重大警報が発令された場合、防災無線で周知します。



『光化学スモッグ』という言葉を知っていますか？

「光化学スモッグ」とは、いったいどのようなものなのでしょうか？

『光化学スモッグ』のメカニズム

図のように、自動車や工場などから排出される窒素酸化物や炭化水素、通称VOCと呼ばれる揮発性有機化合物などが、太陽からの強い紫外線を受けると光化学反応を起こし、オゾンなどの光化学オキシダント（酸化性物質）が生成されます。この光化学オキシダントには色々な物質が含まれていますが、その70～80%が「オゾン」といわれています。特殊な気象条件によって、この光化学オキシダントがたまり白いモヤがかかったようになることがあります。この状態が『光化学スモッグ』と呼ばれています。

光化学スモッグが発生しやすい特殊な気象条件とは？

「光化学スモッグ」は4～10月頃にかけて、日差しが強く、気温が20～25℃以上、風が弱く（0m/s以下）、視程が悪い（4km以下）日に発生しやすいのです。

一日のうちでは、午前10～午前11時頃から光化学オキシダントの濃度が増加し始め、午後1時～午後4時頃に最も濃度が高くなります。太陽が沈んだ後は徐々に減少していきます。

こんな症状はありませんか？

自分で感じる症状

- 憂うつ、もの悲しい、絶望感など沈んだ気持ちが続く
- 何にも興味がわかず楽しくない
- 「自分に価値がない」という思いが強くなる
- 睡眠障害(寝つきが悪い、眠れない、朝起きられない、夜中に目が覚めるなど)
- 集中力・意欲が低下する(仕事に集中できない、考えがまとまらない)

周りから見えてわかる症状

- 表情が暗く、元気がない
- 涙もろい
- 反応が遅い
- 落ち着きがない
- 飲酒量が増える
- □数が少なくなるなど

身体に出る症状

- 食欲がない
- 便秘・下痢
- 身体がだるい
- 疲れやすい
- 頭痛、肩こり、腰痛
- 動悸
- 胃の不快感

うつ病が疑われたら

「もしかして自分はうつ病?」または、「最近元気がない」と感じたら、休養をとり、一度、医療機関(精神科・心療内科・かかりつけ医)に相談・受診することをお勧めします。

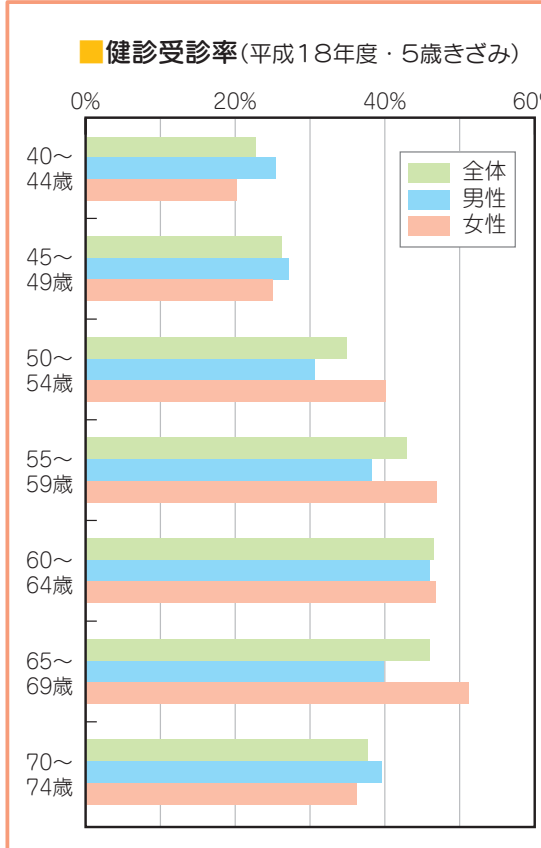
初診のときはできるだけ家族が付き添い、医師の話を本人だけでなく家族もきちんと受け止めることが必要です。

対応の仕方は?

うつ病を理解し、怠け者扱いせず

一年に一度は健診を受けましょう

上75歳未満の国民健康保険被保険者が対象となります。
 自分の体を見つめ直すきっかけとして、まずは、健診を受けましょう！



6月は環境月間です！

町では、6月1日(日)の「環境美化の日」に町内全域の環境美化活動を実施します。

役場でボランティア専用袋を配布しています。環境美化活動を予定している企業や団体は、早めに申し込んでください。

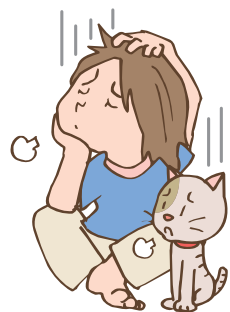
また、今回の清掃施設の開放は、次のとおりです。確認して、各施設に直接搬入してください。

※処分料は無料です。清掃施設などの受付時に実施団体名を記入し、実施後は、役場環境保全課まで「環境美化実施報告書」を提出してください。

環境月間中の清掃組合施設開放日と搬入物		
施設名	電話	搬入物
東部清掃工場	☎(293)5245	可燃物
環境美化センター	☎(293)1222	不燃物、資源物
開放日		
6/1(日)、6/7(土)、6/8(日)、6/14(土)		
開放時間		
午前8時～午前11時30分		

※不法投棄の粗大ごみなどがある場合は役場に連絡してください。

こころの風邪“うつ病”を知っていますか？



うつ病は、特別な人がかかる病気ではなく、風邪と同じようにいつでも誰でもかかる可能性がある病気です。気分を調節する「脳の疲労」による病気で、性格や考え方の問題ではありません。気分がひどく落ち込み、何事にも興味がわかず、強い苦痛を感じ、日常生活に支障が現れるまでになった状態のことを言います。

●うつ病のサイン

心配や過労・ストレスが続いたり、孤独や孤立感が強くなったり、将来への希望が見出せないと感じたときなどに起こりやすくなります。最近では、ストレスの多い生活環境のなかで、うつ病になる人が増えています。

いきなり談

いつでも だれでも 携帯電話で町の情報を!

携帯電話が普及し、機能も向上してきました。そこで、4月から大津町の携帯版ホームページを開始しました。町からのお知らせやごみ収集カレンダー、今日の給食などをいつでも、どこでも手早く情報を得ることができます。

携帯電話から大津町ホームページを見る方法

- QRコード(2次元コード)を読み取る。
バーコードリーダーが搭載されている機種は、右の画像を読み取れば見ることがきます(QRコードは、広報おおづの裏表紙にもあります)。
- URLを直接入力する。
<http://www.town.ozu.kumamoto.jp/>を直接携帯電話に入力してください。
- 各携帯電話インターネット検索コンテンツで「大津町役場」と入力し検索



掲載コーナーを紹介!!

- 大津町の概要
大津町の概要と最新人口を掲載しています。
- 緊急情報
緊急時に災害情報などを掲載します。
- 熊本県統合型防災システム
注意報・警報・雨量情報などが確認できます。
- 休日・夜間当番医
休日・夜間などの救急時に対応してくれる病院を紹介しています。
- もしものときは・・・
急病時の救急車の正しい利用方法、火災時の消防署の連絡先などを掲載しています。
- お知らせ(新着情報)
新たな情報はこちらでチェック!! いろんな情報を紹介しています。
- 行事カレンダー
今日はどんなイベントがあったかな? 今月の情報を紹介しています。
- ごみ収集カレンダー
地区ごとにゴミ収集カレンダーを掲載しています。

- 子育て支援・教育
子どもの健康や保育・教育など子育てに関する情報、子ども連れでも参加できるイベントやセミナーなどの情報を見ることができます。
- 今日の給食
「うちの子、今日の給食は何だったのかしら?」今日の給食を画像付きで毎日更新しています。
- 求人情報
労働・職業に関する各種相談窓口の案内をはじめ、労働・職業情報を調べることができます。
- くらしの電話帳
公共施設、金融機関、病院など町内施設の電話帳です。
- 交通機関時刻表
JR 肥後大津駅、瀬田駅の時刻表をはじめ産交バス時刻表などを見ることができます。
- 各種相談窓口
早めに相談すれば解決する事がたくさんあります。ちょっとした悩みでもぜひ相談してみてください。



新しい人づくりまちづくり事業「大津まちおこし大学」。人づくり学部では、6つの学科があり、学科のテーマで自主的に活動してもらいます。今月号で学生の募集をしていますので、皆さんもぜひ入学してくださいね。さて、人づくり学部の中にある6つの学科は何でしょうか?

コメント
(18ページをみてください) 広報おおづ

広報クイズ

図書カードを5人にプレゼント!

4月号の答えと当選者

- 答え 企画課
- 当選者
梅本 百絵さん(大津)
興梶トヨ子さん(室)
帆保麻里安さん(下町)
峯 裕一朗さん(室)
森川 智弘さん(室)

当選者には、直接発送します。楽しみにお待ちください!

■応募締切 5月20日(火)必着 ■答えと当選者発表 6月号に掲載
■あて先 〒869-1292 (住所不要) 大津町役場 広報クイズ係
※広報に関するご意見やイラストなどお待ちしております!

※イラストやご意見は広報紙に掲載することがあります。

Cultural Perspective

vol.4



ティモシー・マクスウェル
Timothy Maxwell
外国語指導助手

Let's Learn English

'Studying a culture without comparison to another is like asking a fish what it's like to live in water.'

「他との比較なしに文化を学ぶことは、まるで水の中に住むのはどんな感じかと魚にきくようなものだ」

「あなたは、自分のことをどのくらい知っていますか?」

先日、阿蘇の火祭りに行き、花開くたくさんの桜を見ることができ、とても良い思い出になりました。

しかし、以前アメリカに住んでいたときには文化的なイベントには積極的ではなかったので、日本で多くのイベントに足を運ぶことは、少し罪悪感を持ってしまいます。

私は、故郷コロラド州デンバーの情報を集めてみることにしました。調べて初めて、私の知識不足を思い知らされました。英語は完璧に話せる状態で来日していながら、なんだか故郷の文化の代表としてはまだまだという感じがしました。

でも、それはごく自然なことかもしれません。例えば、私は今まで、ニューヨークに住んでいながら自由の女神を訪れたことのない人や、タイムズ・スクエアに足を運



火祭りに参加したときの1枚

んだことのない人に会ったことがあるからです。

やはり、どうしても外国の文化の方が、自国の文化より面白く感じてしまうものなのです。どんなに自国の文化が奥深く豊かであろうと、飛行機に乗って外国に行く方が地元の博物館に行くよりも魅力的なのです。

しかし、日本に住んでいる今、自国の文化にますます敏感になってきている私がいいます。自国の文化こそ今の自分を人種的、社会的に形作っているからです。

人は、比較可能な文化に触れる機会を与えられて初めて、真に自分の文化を理解し始めます。他文化を見て自分の文化に対する無関心さにハッと気づかされることは、国際的認識を持ち、自分が成長している証拠なのかもしれません。



安全安心おおづまち

大津町生活安全協議会
役場総務課 地域安全係
☎(093)311-1

「子どもの連れ去り、誘拐対策」を
家庭で話し合おう

子どもたちを取り巻く犯罪などが増加しています。新一年生の児童も入学式を終え、これからは、にぎやかで楽しい学校生活が始まります。そして、友だちと元気に屋外で遊ぶことも増えてくる時期になります。そこで、家庭、学校、地域の皆さんの見守りや注意が犯罪を未然に防ぎます。



- 子どもに 教えておきたいこと
①絶対にひとりりで遊ばない
②知らない人には、ついて行かない
③出かけるときは「だれと」「どこ」「何し」「何時に帰るか」伝える
- 親がやるべきこと
①通学路の安全を確認する
②子どもをできるだけ一人にしない
③毎日子どもと話をする
- ④無理やりつれて行かれそうになったらときは、大声で逃げろ

今年の犯罪発生状況(平成20年3月)

区分	累計	3月中	前年比
大津署	244	64	-54
大津町	67	19	+16
おもな発生犯罪	乗物(自転車など)盗 3件 車上ねらい 3件		



卒業、入学おめでとう!!

町内小中学校卒業式・入学式



大津中学校での卒業式の1コマ

3月11日、町内の中学校で卒業式が行われました。同24日には、小学校でも卒業式があり、親しんだ学び舎を巣立っていきました。また、4月9日には、町内の小中学校で入学式が行われ、新入生が先輩たちに元気な笑顔を見せていました。

各小中学校の卒業・入学生数			
小学校	卒業	入学	
大津小	132	171	
室小	84	78	
大津南小	42	31	
大津東小	11	10	
藤川小	36	23	
大津北小	12	9	
合計	317	322	
中学校			
卒業	入学		
大津中	187	178	
大津北中	141	123	
合計	328	301	

平川を泳ぐこいのぼり

宮本地区にたくさんのこいのぼり



桜とこいのぼりがきれいですね

4月6日から、宮本橋(平川)に50匹以上のこいのぼりが優雅に泳いでいます。これは、子どもたちを楽しませるために、宮本地区の有志が行っています。今年で2度目になるこいのぼりの設置は、昨年より30匹以上増え、一部は一宇保育園から借用しているとのこと。このこいのぼりは5月下旬まで設置しているそうです。

第一運輸(有)熊本営業所の落成式

高尾野に倉庫を建設



あいさつをする阿部社長

4月11日、第一運輸有限会社熊本営業所(本社東京都・阿部衛社長)の新倉庫が完成し、落成式が行われました。同社は、引水に昭和57年6月、熊本営業所を開設しました。以来25年、貨物運送と倉庫業を行っている会社です。今後の事業拡大に伴い、高尾野にある11,149㎡の敷地に、新倉庫を建設しました。

瀬田神社に浮かぶ夜桜

瀬田地区の皆さんが桜のライトアップ

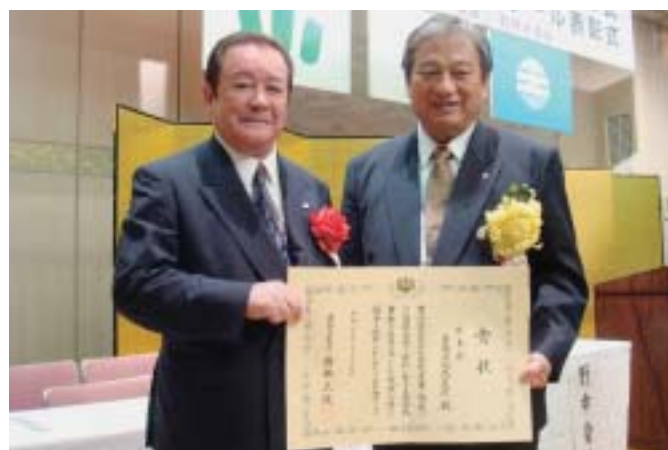


ライトアップされ幻想的な雰囲気を出しています

3月28日、瀬田神社のソメイヨシノがライトアップされ、春の夜を鮮やかに演出しました。これは、瀬田地区の皆さんが企画したもので、自分たちで照明を借り、40個の手づくりした灯ろうを並べて、瀬田神社にある4本の桜を浮かび上がらせました。神社にある鳥居や石橋もライトアップされ、桜と見事に調和していました。

大津町がダブル受賞!

第49回全国土地改良功労者表彰式
農業農村整備優良地区コンクール表彰



錦野土地改良区理事長の宇都宮さん(左)と大菊土地改良区理事長の家入町長(右)

この程、宇都宮誠さん(外牧)が全国土地改良功労者個人表彰を、大菊土地改良区が農林水産大臣表彰を受けました。これらの賞は、生産性や収益性の高い農業の展開を積極的に推進し地域独自の施策の展開や環境への配慮など、農村の振興を図り、活力と個性ある地域づくりを進めている個人や団体に対して贈られたものです。

平成19年度熊本県社会福祉功労者及び団体等知事表彰



表彰式に参加した皆さん

民生委員・児童委員活動、地域でのボランティア活動、社会福祉施設での活動を長く行っている人や団体に、県知事から表彰がありました。地域や職場で、社会福祉の向上に貢献したことが受賞につながりました。

- 表彰を受けた人(個人) (順不同)
 - 本田節子さん(民生委員児童委員) 源徳美次さん(民生委員児童委員)
 - 松本権一さん(民生委員児童委員) 緒方あえ子さん(昔話語りボランティア)
 - 大田黒弘信さん(配食ボランティア)
 - 西村和子さん(社会福祉施設事業職員) 佐藤清美さん(訪問介護員)
- 表彰を受けた団体
 - J A 菊池大津中央女性部(金品奇贈団体)

町営住宅入居に関する暴力団員排除の協定!

大津警察署と協定



調印後、握手をする家入町長と有働大津警察署長

4月4日に大津警察署と「暴力団員による町営住宅の使用制限に関する協定書」の調印式が行われました。公営住宅での暴力団員による不法行為などが全国的に多発していることを踏まえ、入居者と周辺住民の安全などを確保するために条例が改正されました。今後は、警察と連携し必要に応じた照会などを行っていきます。(P30に関連記事あり)

地下水について考える

熊本地域地下水保全リレーシンポジウム



シンポジウムでのリレートークの様様

3月8日、オークスプラザで「熊本地域地下水保全リレーシンポジウム」が開催されました。県水環境課の講演後に、地下水保全に精力的な団体の代表者5人によるリレートークが行われました。町からは紫藤和幸さん(白川中流域土地改良区協議会)と月尾純一郎さん(NPO法人里山まもり隊)がリレートークに参加しました。

おしらせ

農作物の被害防止のために有害鳥獣捕獲を実施します

近年、町内ではカラス・イノシシなどによる農作物などの被害が増加しています。

今年度も、有害鳥獣による被害防止のため、猟友会などの協力で有害鳥獣捕獲隊を編成し、銃器や箱わなによる捕獲活動を予定しています。

お問い合わせ

役場商業観光課 林務公園係 ☎(293)3115

重度心身障害者医療費助成に柔道整復師などの施術料が助成対象となります

4月から柔道整復師、はり師、きゅう師及びあん摩・マッサージ・指圧師の施術料の一部が助成対象に追加されました。

お問い合わせ

役場健康福祉課 福祉係 ☎(293)3510

郵便局の出張サービス

大津つづじ台簡易郵便局の近くで郵便局出張サービスを行っています。

- 場所 吉岡ストアー
日時 毎週火曜・木曜 午前11時～午後3時
内容 切手、はがきの販売、貯金の預入・払戻、振込など

問い合わせ 郵便局株式会社九州支社 企画部店舗ネットワーク ☎(328)5284

県不妊専門相談事業を実施しています

不妊治療に関する相談や、不妊による心の悩みなどの相談をお受けします。

- 電話相談 平日(月～金)午前9時～午後4時 専用電話☎(381)4340
来所相談 第4金曜日 午後2時～午後4時 (要予約) 対応者 産婦人科医師
問い合わせ 県女性相談センター ☎(381)4454

住民票や戸籍謄本などを請求するときに役場窓口での「本人確認」が必要になります

5月から住民基本台帳法と戸籍法が一部改正されました。皆さんの個人情報を保護するため、住民票の写し・戸籍謄抄本・外国人登録記載事項証明書などの交付請求や住民・戸籍異動届などを提出するときに、必ず本人確認書類の提示が必要となります。

- 本人であることが確認できる書類の例
①運転免許証、旅券、住民基本台帳カード、外国人登録証明書、身体障害者手帳など顔写真入りの公的機関が発行した身分証明書。
請求を本人や同一世帯員以外が行う場合(戸籍関係の証明書は直系親族以外の人)は、本人確認に加え、印かん、委任状などが必要になります。
問い合わせ 役場住民課 住民係 ☎(293)3112

農業用の廃プラスチックは適正に処理を

使用済みの農業用ビニール・ポリフィルムなどの廃プラスチック類は、「廃棄物の処理及び清掃に関する法律」に基づき、使用した事業者(農家)が適正に処理することが義務づけられています。

- 主な農業関係のプラスチック類
園芸施設用被覆フィルム 育苗ポット 防水シート(ブルーシート)
肥料袋 甘夏ポリ袋 アゼナミ
防風(防虫)ネット ハウスバンド マルチ(野菜、果樹、たばこ)
液肥容器 寒冷紗 畜産飼料用ラッピングフィルム など
問い合わせ 菊池保健所 ☎0968(25)4155 廃棄物110番 ☎(385)5300

国民健康保険 Q&A

国民健康保険証(保険証)を紛失してしまったのですが再交付はできますか？

保険証を紛失や破損した場合は保険証の再交付ができます。

本人であることが確認できるもの(運転免許証など)と印かんを持参して、役場の窓口で申請を行ってください。

お問い合わせ

役場健康福祉課 福祉係 ☎(293)3114

児童手当の申請は5月中旬！

対象 小学校6年生までの児童を養育し、所得が一定未満の人
現在受給中の人は、5月申請の必要はありません。以前に所得超過で却下された人、または、該当すると思われる人は、5月中に認定請求を行ってください。

お問い合わせ

役場健康福祉課 福祉係 ☎(293)3510

電気柵設置に補助

町では、年々増加する有害鳥獣(イノシシなど)による農作物被害を防止するために電気柵を設置する農家に對し購入費の一部を補助します。

- 対象者 町内の農家
対象箇所 町内の圃場
募集期間 6月末まで
補助額 資材費の2分の1以内 (上限5万円)で予算の範囲内)
申し込み・問い合わせ 役場農政課 農政係 ☎(293)3116

「繁殖期の野鳥の保護」 「野鳥保護指導取締等強化月間」

野鳥のさえずりをよく耳にする季節になりました。野鳥の繁殖期間(4月～7月)内の5月10日(土)から6月9日(月)までの野鳥保護指導取締等強化月間に野鳥保護へのご理解と野鳥の違法捕獲や違法飼養の防止を呼びかけています。

お問い合わせ

菊池地域振興局林務課 ☎0968(25)2347 県自然保護課野生鳥獣班 ☎(333)2275

公共工事等入札結果


Table with 3 columns: 工事(業務・備品)名, 落札金額, 落札業者名. Includes items like 図書館清掃, 平成20年度大津町総合体育館日常清掃業務, etc.

介護保険 Q&A

介護認定を受けており、自宅に手すりをつけたいのですが？

要支援・要介護と認定されると、自宅での生活を支援するサービスのついでに、住宅改修の制度があります。対象になる住宅改修は、次のとおりです。

1割が自己負担となります。なお、住宅改修を行うにあたり、改修前に役場に、事前に相談してもらうことが必要です。介護サービスとして住宅改修をした場合は、介護サービスとして受けられないこととなります。



ROASSO KUMAMOTO

フォルツァ!! ロアッソ熊本

※フォルツァはイタリア語で「頑張れ」
アッソは「エース、唯一の」と言う意味です。

■クラブマスコット「ロアッソくん」がスタジアムへ登場!

4月6日(日)第6節(vs モンテディオ山形戦)に、クラブマスコット「ロアッソくん」がスタジアムへ登場しました。チャンスがあればスタジアムと一緒に記念撮影することができます。今後は、熊本県内や県外のさまざまな場所へ訪問する予定です。また、公式ホームページに「今日のロアッソくん」ページが開設されました。ぜひご覧ください!

ロアッソ熊本公式ホームページ:
<http://roasso-k.com>

■J2リーグ戦 試合結果 (4月7日現在)

第2節: 3月15日(土)ロアッソ熊本 2-1 ザスパ草津
 第4節: 3月23日(日)ロアッソ熊本 0-2 湘南ベルマーレ
 第5節: 3月30日(日)ロアッソ熊本 1-1 サガン鳥栖
 第6節: 4月6日(日)ロアッソ熊本 1-2 モンテディオ山形

ホームゲーム開幕戦となった第2節(ザスパ草津戦)では、逆転で初勝利をかざりました。

■J2リーグ戦 ホームゲーム試合日程 (5月)

第13節: 5月11日(日)午後4時 ロアッソ熊本 vs F C岐阜(KKWING)
 「母の日キャンペーン」を開催します。ぜひお母さんと一緒にスタジアムへ!
 第15節: 5月21日(水)午後7時 ロアッソ熊本 vs ベガルタ仙台(KKWING)

■ロアッソ熊本に関する問い合わせ (株)アスリートクラブ熊本 ☎(283)1200

チケット
プレゼント!!

応募先 7869-1292
 ※選手へのメッセージもお待ちしております!

J2リーグ第23節・ロアッソ熊本 vs セレッソ大阪
 (6月28日)のA席チケットを5組10人にプレゼント!!
 大津町役場

道の駅 大津

5月のイベント
☎(294)1600

★手作り五月人形展 5月1日(木)~5月5日(月)
 ★母の日プレゼント特集 5月1日(木)~5月11日(日)
 ★夏の風物詩 蚊遣り器・風鈴・金魚・団扇展 5月12日(月)~5月31日(土)

熊本の手作り作品紹介

★手作りランプと癒しの絵画展 荒尾市 安村 久雄さん 5月1日(木)~5月8日(木)
 ★手作り和装小物展 菊陽町 萱野 順子さん 5月2日(金)~5月15日(木)
 ★手仕事2人展 (ペーパークラフト・縮緬人形・婦人小物・CGアートなど) 菊陽町 富田 成美さん 合志市 井川 智美さん 5月16日(金)~5月29日(木)
 ★クレパスの世界 絵画展 熊本市 東 剛史さん 5月23日(金)~5月31日(土)

ありがとうございました

次の皆さんから寄付や施設への訪問がありました。(敬称略)

老人ホームすぎなみ園
 大塚精雄(室) 古庄正子(西原村) コロナ美容室

4月3日 すぎなみ園恒例のお花見会を行いました。
 広間にて、ちょうちん・花を飾り、カラオケ、踊りなどで楽しい時を過ごしました。



大津温泉 『岩戸の里』から

5月5日(月)子どもの日
 子ども料金の人(中学生以下)
 ※受付で精算します。

当日のみ 半額

毎週木曜日 家族風呂の日

50分のみ **1,000円** (4人まで)
 岩戸の里では、家族風呂の電話でのご予約を承ります。

5月の休館日 5月7日(水)・5月20日(火)が休みです。

●営業時間 午前10時~午後10時(入館受付は午後9時まで)
 ●休館日 毎月第1・第3火曜日
 ●問い合わせ 大津温泉「岩戸の里」 ☎(294)2626



ホームヘルパー2級講座
 ■熊本セントラル病院
 介護養成講座 2級課程
 ○日程 6月~9月の毎週木曜
 午前9時~午後4時
 ○定員 20人
 ○受講料 4万2千円(教材費込)
 ○問い合わせ 熊本セントラル病院
 ホームヘルパー養成企画室
 ☎(293)0565

第15回輝き大会
 菊池・阿蘇ブロック大会開催
 輝き大会とは、知的障害者の人々が、心身の発達と健康の維持増進を図りながら、自立への意欲を高めるとともに、社会参加への希望と勇気を育むことを目的にした大会です。一緒に楽しい時間が過ごせるように、楽しい種目(徒競走、パン食い競走など)を用意しています。どうぞ皆さんお気軽にご参加ください!
 ○日時 6月7日(土)
 午前9時20分から
 ○場所 合志市総合センターウィーブル
 ○対象者 菊池、阿蘇地区在住の知的障害者
 ○問い合わせ 第15回輝き大会菊池・阿蘇ブロック大会実行委員会事務局
 (熊本菊陽学園内)
 ☎(232)2080

平成20年度 農作業安全研修
 県立農業大学校では、農業機械の大型化が進む中、その効率利用と農作業の安全を図るため、研修を実施します。

町営住宅入居に関する条例を改正しました

町営住宅の入居者や周辺住民の安全な生活と平穏の確保、公営住宅制度への信頼確保などのため、町営住宅の入居、同居、承継などにおいて、町営住宅条例の一部改正が、3月議会で議決されました。

【町営住宅条例改正の内容】

- 入居者の資格
入居申込者やその家族が、暴力団員の場合は入居できません。
- 同居承認
同居させようとする者が、暴力団員である場合は、同居が認められません。
- 入居承継(名義人変更)
名義人の死亡・転出などにより入居承継(名義変更)を受けようとする者が暴力団員である場合は、入居承継(名義変更)が認められません。
- 明渡し請求
入居者または同居者が、暴力団員であると判明した場合には、住宅の明渡しをしなければなりません。

■問い合わせ 役場住民課 住宅係 ☎(293)3112

弥護山自然公園山開き

恒例の弥護山自然公園山開きを今年も開催します。丸太切りや火おこしなど、体を使った遊びが体験でき、木工教室、陶芸教室などは、子どもだけでなく大人も楽しめます。

昼食(豚汁、おにぎりを販売しています)を食べたら、午後からは、やまめのつかみ取りを開催します。ぜひ家族でお越しください。


当日は、臨時駐車場(野外活動研修センター)と陽の原キャンプ場を無料シャトルバスで送迎します。

■日時 6月8日(日)
午前10時(小雨決行)

■場所 弥護山自然公園陽の原キャンプ場

■内容 やまめのつかみ取り(年齢制限あり)
丸太切り、火おこし、木工教室
陶芸教室、ミニコンサート など

■問い合わせ 明日の観光大津を創る会事務局
(役場商業観光課内)
☎(293)3115



九州財務局「出前講座」

九州財務局では、皆さんに当局の業務(経済・財政・金融・国有財産など)や財務省・金融庁の施策を理解してもらうため、学校、企業や地域が開催する講座や研修などに職員を講師として派遣しています。

講演テーマ 無料です!

- 景気はどうなっているの?(管内経済の現状と見通し)
- 国の財布はどうなっているの?(財政の現状と課題)
- 金融トラブルに巻き込まれないために(金融取引などの基礎知識)
- 多重債務って?(多重債務者にならないために)
- 国有財産はどのように活用されているの?(国有財産の利用状況など) その他の内容も相談に応じます。

■申し込み
 ・開催希望日の1ヵ月前までに申し込んでください(講師の都合で日程の調整がある場合があります)。
 ・派遣は、原則平日の午前9時~午後5時までです。
 ・講師料金・資料の費用は無料ですが、会場・機材などは主催者側の負担となります。

■申し込み・問い合わせ
 九州財務局 財務広報相談官 ☎(353)6351

中 町中央公民館 **福** 町老人福祉センター **ス** 町運動公園休園
ホ 町文化ホール **ス** 町運動公園 **岩** 岩戸の里休館
オ 町民交流施設 **図** おおづ図書館休館

5月12日(月)は「民生委員・児童委員の日」です。 「広げよう 地域に根ざした 思いやり」 活動強化週間：5月12日(月)～5月18日(日)				5/1 木	2 金	3 土 憲法記念日
4 日 みどりの日	5 月 こどもの日	6 火 振替休日	7 水 窓口証明業務延長 19:00まで おおづ図書館夜間開館 20:00まで スボ休 岩戸休	8 木	9 金	10 土
11 日 町消防操法大会 8:30～ スボ森	12 月 図書館休	13 火 1歳6カ月児健診 H18年10月生 13:15～13:45 福祉	14 水 6～7カ月児健診 H19年10月生 13:30～14:30 福祉 大津町教育の日 窓口証明業務延長 19:00まで おおづ図書館夜間開館 20:00まで スボ休 岩戸休	15 木 体育施設等申請 受付開始(6月分)	16 金 ポリオ生ワクチン投与 (北部) 中 14:00～14:30	17 土
18 日	19 月 図書館休	20 火 3歳児健診 H17年3月生 13:15～13:45 福祉	21 水 ポリオ生ワクチン投与 (南部) 中 14:00～14:30 窓口証明業務延長 19:00まで おおづ図書館夜間開館 20:00まで スボ休 岩戸休	22 木 お誕生月育児相談 H19年5月生 9:30～10:30 福祉	23 金	24 土
25 日	26 月 図書館休	27 火 3～4カ月児健診 H20年1月生 13:30～14:30 福祉	28 水 窓口証明業務延長 19:00まで おおづ図書館夜間開館 20:00まで スボ休 岩戸休	29 木 マタニティーセミナー 10:00～ 福祉	30 金	31 土
6/1 日 大津町 環境美化の日	2 月 図書館休	3 火	4 水 ポリオ生ワクチン投与 (北部・南部) 中 14:00～14:30 窓口証明業務延長 19:00まで おおづ図書館夜間開館 20:00まで スボ休 岩戸休	5 木 人権相談 10:00～15:00 役場4階会議室	6 金	7 土

5月の納付

●固定資産税第1期 ●軽自動車税

おめでとうの声

物事には、何にでも終わりがあふし、始まりがあります。無の状態だったもの(こと)が、有の状態になる。何かが生まれ、育っていく。これって、とてもスゴイことですよ。例えば、何かをつくりだす。例えば、何か新しいことをやってみる。0から始めて、1にする。これはとても難しいと思いませんか。▼人間も同じです。生まれて、育って、そして、死んでいく。たったそれだけなのに、すばらしい。▼自分が生まれて、数十年。分かったことの一つは、一人では生きていけないこと。人のやさしさを感じ、とても心に沁みる年齢になりました。▼人が誰かのために、無償で何かを行うことは、情があつてこそそのもの。親の愛情、友情、人情。▼これからは、もっともっとやさしさを人に与える人生を歩んでいくことに誓った。(OK)

日曜在宅医 5月

在宅当番医は変更されることがあります

5月3日(祝日)	西山医院(内・小) 西合志病院(内) 樽美外科・整形外科医院(整・外・皮・リハ) 斎藤産婦人科医院(産・婦)	菊池市 合志市 大津町 菊池市	0968(25)2561 (242)2745 (293)2100 0968(24)1177
5月4日(祝日)	平瀬内科医院(内) しばた内科クリニック(内・呼・消) 菊池中央病院(外・整・脳外・内・形成) 古賀眼科(眼) 三隅歯科医院	合志市 大津町 菊池市 大津町 合志市	(248)5227 (293)2050 0968(25)3141 (293)1411 (248)1101
5月5日(祝日)	みやの小児科(小・内) たしろクリニック(胃・消・内・リハ・アレルギー・こう門) 城間クリニック(整・リハ) ちが産婦人科医院(産・婦)	合志市 大津町 菊池市 菊陽町	(248)5800 (340)3220 0968(25)2506 (232)9131
5月6日(振替休日)	宮本内科クリニック(内・小・循・消) 大津第一クリニック(内・循) 岸病院(外・胃・整・内) 堀田眼科(眼)	菊池市 菊陽町 菊池市 菊陽町	0968(25)2047 (232)9595 0968(38)2750 (292)3455
5月11日(日)	まつもとこどもクリニック(小・アレルギー) ひかりヶ丘眼科内科医院(内・眼) 後藤整形外科医院(整・リハ) 菊池眼科(眼) はやし歯科医院	合志市 合志市 菊池市 菊池市 大津町	(338)8960 (348)6305 0968(25)2906 0968(25)5678 (294)0555
5月18日(日)	よしもと小児科(小・内・アレ) 宮川内科医院(内・循) 岩根胃腸科外科医院(外・胃) かつき皮膚科医院(皮) 南歯科医院	菊陽町 合志市 菊池市 菊池市 菊陽町	(233)2520 (248)2155 0968(25)4230 0968(24)5500 (232)7541
5月25日(日)	古川医院(内・外・小・耳) 成松内科医院(内) 川口病院(外・整・内) 米田産婦人科医院(産・婦・麻) 加藤歯科医院	菊陽町 合志市 菊池市 菊池市 菊池市	(232)1566 (345)5151 0968(25)2230 0968(25)2589 0968(24)5188

町内の医療機関がない場合があります。
●休日や夜間の医療機関は、地域救急医療情報センター「菊池広域連合消防本部」(☎232-9331)にお問い合わせください。

今月の相談

相談	日時	場所	相談員
心配ごと相談	12(月)	13:30～15:30 人権啓発福祉センター	坂梨 敬司
	7(水)	13:00～16:00 老人福祉センター	松本 権一
	13(火)	//	前田レイ子
	27(火)	//	岡田 英俊
心配ごと児童相談	20(火)	//	本田 節子
行政相談	20(火)	10:00～12:00 住民相談室	日野恵美子
法律相談	9(金) 23(金)	//	弁護士 ★住民課で事前の予約が必要です。
身体障害者相談	12(月)	13:00～16:00 老人福祉センター	山下 幸
税務相談	12(月)	10:00～15:00 住民相談室	税理士会 菊池支部
年金相談	21(水)	//	社会保険 相談専門員
教育相談 ☎(293)2231	毎週 月～金	8:30～17:00 教育支援センター	大塚 貫子 (月・水・金) 田吉 幸信 (火・木・金) ★事前に電話で予約してください。
園芸相談	5(月)	10:00～12:00 大津地区 公民館分館	今村 義輝
消費生活相談	20(火)	10:00～12:00 住民相談室	総務課 地域安全係

白石 舞	石原 智	橋本 大	福川 章	北里 剛	守江 貴	前田 玲	和田 蒼	和 勇	石 徹	宇野 椿	空 祈	三 萌	松 怜	續 稟	若 海	内 璃	小 音	柏 音	星 玲	郷 純	市 颯	高 瑞	出生 見氏名
室 幸	室 貴	室 志	大 大	章 矩	剛 洋	貴 昭	英 司	隼 人	徹 実	美 高	斎 藤	上 田	佐 賀	矢 野	大 田	佐 藤	知 純	和 博	英 之	雄 一郎	恵 美	届出 人	
水 引	水 引	水 引	大 津	杉 水	吹 田	引 水	引 水	平 川	美 咲	高 尾	森 大	陣 津	美 咲	岩 坂	杉 水	杉 水	岩 坂	杉 水	杉 水	杉 水	住 所		

おめでとう おくりやみ 申し上げます

早野 義行	松村 武雄	松本 智子	野田 マサコ	佐藤 ツヤ	阪田 政近	岩下 明	桐原 フジ	阪田 三千人	齋藤 アイ子	上田 國廣	佐賀 幸久	矢野 新	大田 磨	佐藤 カズエ	死亡者氏名	満年齢	住所
81歳	87歳	88歳	73歳	99歳	90歳	84歳	88歳	85歳	75歳	77歳	72歳	94歳	96歳	97歳			
杉水	引水	平川	平川	大津	外牧	大津	外牧	外牧	灰塚	陣内	大津	灰塚	吹田	平川	住		

石橋 慧大	内村 陽菜	首藤 音蓮	川崎 優斗	菊田 優奈
和裕	光司	克廣	正裕	豊室
陣内	室水	杉水	大津	室津

3月10日～4月9日届出分(敬称略)