

# 広報おおづ

2008  
JUNE  
水無月  
みなづき

みんなでつくろう  
元気 大津  
人と自然にやさしい  
心かよいあうまち

広報おおづ 2008 6



File  
014



ごはん・めん類

## ピースそばろごはん 5月8日の給食献立

今が旬の色鮮やかでおいしいグリーンピースをそばろごはんに入れました。普通のピースごはんは食べなれていないせいか残菜が多くなりがちですが、混ぜごはんに入ると食べやすいようです。グリーンピースの量は、お好みで増やしてもいいと思います。

大津町学校給食センター



### 材料 (4人分)

米…………… 300g  
麦…………… 30g  
淡口しょうゆ…………… 大さじ1/2  
グリーンピース(生)…………… 40g  
にんじん…………… 24g  
塩(塩ゆで用)…………… 少々  
鶏ももミンチ…………… 120g  
干ししいたけ…………… 3g  
三温糖…………… 小さじ1  
濃口しょうゆ…………… 大さじ1  
清酒…………… 小さじ1  
塩…………… 少々  
炒め油…………… 少々

### 栄養価 (1人当たり)

エネルギー 373kcal  
タンパク質 11.6g  
脂質 5.6g  
カルシウム 13mg  
鉄 0.9mg  
ビタミンA (レチノール当量) 293μg  
ビタミンB1 0.18mg  
ビタミンB2 0.18mg  
ビタミンC 2mg  
塩分量 1g

### 作り方 (所要時間約 40 分)

- ① ご飯は淡口しょうゆを入れて少しかために炊きます。
- ② 干ししいたけは水で戻しておきます。
- ③ 干ししいたけ、にんじんは小さめに切っておきます。
- ④ グリーンピースとにんじんは塩ゆでしておきます。
- ⑤ 油を熱して鶏ももミンチ、干ししいたけの順に加えて炒め、水を加えて炊き、塩以外の調味料を入れます。
- ⑥ 汁気がなくなったら、塩で味をととのえて、混ぜ合わせます。

## まちの人口

平成 20 年 4 月末現在 ( ) は前月比

人 口	30,174 人 (+169)
男	14,780 人 (+116)
女	15,394 人 (+53)
世帯数	11,386 戸 (+96)

◆出生 / 36 ◆転入 / 329  
◆死亡 / 20 ◆転出 / 176



### 広報おおづ

平成 20 年 6 月号

発行・編集 ■ 大津町・企画課  
〒869-1292  
熊本県菊池郡大津町大字大津 1233 番地  
TEL.096 (293) 3111  
FAX.096 (293) 4836

ホームページアドレス  
<http://www.town.ozu.kumamoto.jp/>

携帯サイトは  
こちらから



## あつまれ！大津っ子



た ぶき ひ な た  
田 吹 光 空 さん (2 歳)

お兄ちゃん、お姉ちゃん、飛雄くん、これからも一緒に遊んでね！

和也/V/V 雅美ママ



た ぶき ひ ゆ う  
田 吹 飛 雄 さん (1 歳 8 か月)

大津と菊池のみんな、光空くんこれからもよろしくね！

和徳/V/V 美穂ママ

あつまれ！大津っ子 大募集中！！■ 申し込み・問い合わせ 企画課 ☎ (293) 3118

### 今月の表紙

4 月 27 日に行われた「大津つつじ祭」で子ども武者行列を行う、大津北小学校の生徒たちです。武者の格好をして、さっそうと進む子どもたちは、カッコ良かったですよ。

- 民生委員・児童委員は地域の気が利くおじさん おばさん…… P2 ～ 3
- 元気満開 つつじが咲いた 大津つつじ祭…… P4
- 65 歳以上の人の介護保険料 …………… P5
- 行政区囑託員は住民と行政の「パイプ役」…… P6



# 民生委員・児童委員は

## 地域の気が利くおじさん おばさん

「民生委員・児童委員を知っていますか？」

民生委員・児童委員は、厚生労働大臣から委嘱された「民間の奉仕者」です。

「自主性」「奉仕性」「地域性」の3つの基本姿勢で、地域福祉の向上を目指します。



### 民生委員の始まり

大正7(1918)年秋の夕暮れ、大阪府下のある理髪店で50歳ぐらいの紳士が散髪していた。鏡に写る街の風景を見ると

部下に調査を命じ、管内をいくつもの方面、今でいう地域に分け、それぞれの方面に委員を置き、生活状況の調査と救済などの実務にあたった。方面委員制度の始まりである。

全国社会福祉協議会 民生委員制度40年史より

### 「無報酬をもって報酬とする」

と女の子が夕刊を売る姿であった。散髪を終えた紳士は、その夕刊売りに近づき1部買ったあと、一言一言話しかけ、その足で近くの交番に立ち寄った。紳士はこの夕刊売りの家庭の状況を調べさせたのであった。紳士は、当時の大阪府知事、林市蔵であった。後日、巡査から次のような報告があった。街角で見かけた母親は、夫は病に倒れ、3人の子どもを抱え、夕刊売りでやつと生計を立てている。子どもたちは、学用品を買えず、学校にも通っていない。林知事は、自らの幼いころの貧しい生活を思い起こし、しばらくは目を閉じたままであった。このような母子は他にもいるはずだと思い、

林市蔵は熊本県出身で、第15代の大阪府知事(1917~1920)でした。林は、民生委員の父と言われ、「方面委員制度」を始めた人です。「無報酬の報酬」を唱え、地域に根付いた活動を行いました。そして、昭和21年に方面委員制度は、民生委員制度へと改められ現在に至ります。

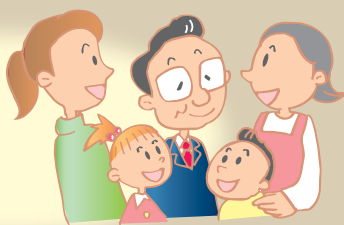
皆さんの地域にも民生委員・児童委員はいます。民生委員・児童委員の皆さんはどんなことをしているのでしょうか？

民生委員・児童委員のことを調べてみました。

### 具体的には、

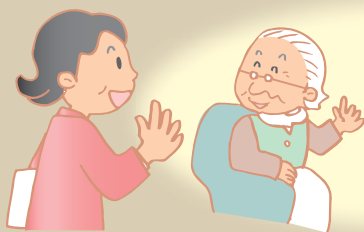
#### 子育ての手助けに

地域のお母さんやお父さんと一緒に、子育てのための仲間づくりや子育て支援活動を行っています。



#### いろんな悩みを解決します

「介護などの悩みを相談する人が欲しい！」地域の皆さんが安心して暮らせるように、様々な相談に乗り、悩みを解決するために各関係機関(社会福祉協議会や地域包括支援センターなど)と連携して、心のささえになるようにしています。



#### いじめや児童虐待など、児童福祉を考えます

児童相談所や学校などと協力して、いじめや児童虐待などの予防活動に取り組んでいます。また、民生委員・児童委員の中には、「主任児童委員」という児童福祉を担当する人がいて、児童の問題について活動を行っています。



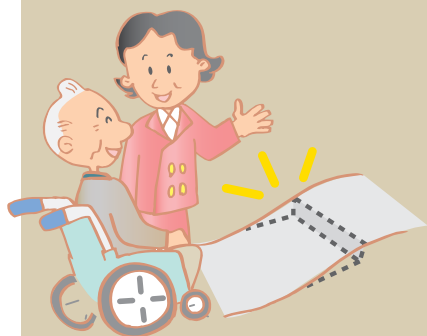
Q 私の地域にも民生委員・児童委員はいるんですか？

A 民生委員・児童委員はすべての地域で活動しています。町では、44人の民生委員・児童委員と3人の主任児童委員がいます。

Q 秘密は守られますか？

A 守秘義務が法律によって定められています。決して外に漏れることはありません。誰でも平等、公平に接することを心がけています。

調べれば調べるほど、とても頼もしい民生委員・児童委員。悩みがあったら、一人で悩まないで相談したいですね。



## 民生委員児童委員協議会会長の吉田和信さんにお話を聞いてみました。



民生委員児童委員協議会会長  
吉田和信さん

### もっと民生委員・児童委員のことを知ってほしい

世の中では、虐待やDV(ドメスティックバイオレンス)、孤独死、介護疲れによる心中などが多く、問題になっています。その時に、民生委員・児童委員が身近にいることを思いだしてほしいと思います。困っているあなたの助けになりたいと思っています。

### 「広げよう 地域に根ざした 思いやり」行動宣言

私たち、民生委員・児童委員は、次の行動宣言を行い、未来につなげる地域福祉活動を行っていきます。

- 安心して住み続けることができる地域社会づくりに貢献します**  
行政区嘱託員や社会福祉協議会、町地域包括支援センターなどと常に連携して活動しています。
- 地域社会での孤立・孤独をなくす運動を提案し行動します**  
進んで、地域での「声かけ」や高齢者の一人暮らしや二人暮らしの家庭への訪問を行っています。
- 児童虐待や犯罪被害などから子どもを守る取り組みを進めます**  
通学路の危険箇所を調べたり、子どもたちの下校時に見守りを行ったり、児童虐待を未然に防ぐために地域で気配りを行っています。
- 多くの福祉課題を抱える生活困難家庭に粘り強く接し、地域社会とのつなぎ役を務めます**  
いろいろな相談にのり、皆さんの心の支えになるために活動を行っています。
- 日頃の活動を活かし、災害時に要援護者の安否確認を行います**  
見守り活動を通じて、知っている要援護者の情報を、災害時に役立てます。

この行動が「地域に根ざす、思いやりが広がること」につながっていると思っています。

### 大津町だからできるサポート

大津町は、教育支援センターや町地域包括支援センターなどの充実で、民生委員・児童委員が活動しやすいし、いろんな悩みを解決するのが早くなっていると思います。

### これからの課題

私たち、民生委員・児童委員は地域福祉のコーディネーターを進めていくことが課題と思っています。私たちの立場の人が勉強していくことが重要であり、協議会でも学習が必要と月1回は定例会を行い、自分を深めていっています。なんと言っても私たちは、「福祉に係るパイプ役」ですからね。



元気満開

つつじが咲いた

大津つつじ祭



つつじの花と大津町

昨年は、雨だった「大津つつじ祭」も、今年は、天候にも恵まれ、つつじも満開に咲きほこり、大勢の来場者で賑わいました。

中心商店街では、大津中学校吹奏楽部を先頭に約500人のパレード。歩行者天国になった役場前の通りは、遊具や茶小屋が並び、家族連れやベビーカーを押したお母さんがゆっくりとした時間を過ごしていました。子ども広場やステージからは歓声が聞こえ、昔懐かしいバナナの叩き売りも行われました。

オークス広場では、恒例になった子ども相撲大会やほしご車がある防災プラザ、銘花・陶芸展があり、乗馬体験コーナーには列ができていました。

昭和園では、つつじの花に囲まれながらカラオケマラソンや野点を楽しむ、音楽祭では、フラダンスの出演もあり、会場は盛り上がっていました。

JR九州ウオーキングには、1,000人を超える参加者が大津町内を歩きました。

# 65歳以上の人の介護保険料

■問い合わせ  
役場保険医療課 介護保険係  
☎(293)3114

介護保険料は、40歳以上の人が支払う保険料です。  
そのうち、65歳以上の人は、次の2種類の支払い方法があります。  
なお、40歳から64歳までの人の介護保険料は、医療保険料と一緒に支払うことになります。



①年金から天引きする方法  
年金の定期支払い(年6回)の際に、介護保険料があらかじめ差し引かれる(天引き)方法です。  
年金が月額18万円以上であり、年金の種類が老齢基礎年金や遺族年金、障害年金などの場合が対象になります。

ただし、65歳になって間もない場合や転入して間もない場合、年金を担保にお金を借りている場合などは、年金からの天引きはできません。納付書でのお支払いとなります。

②納付書や口座振替で支払う方法  
町から送る納付書で、納期にしたがって、役場または町指定金融機関の窓口で支払う方法です。なお、便利な口座振替もあります。

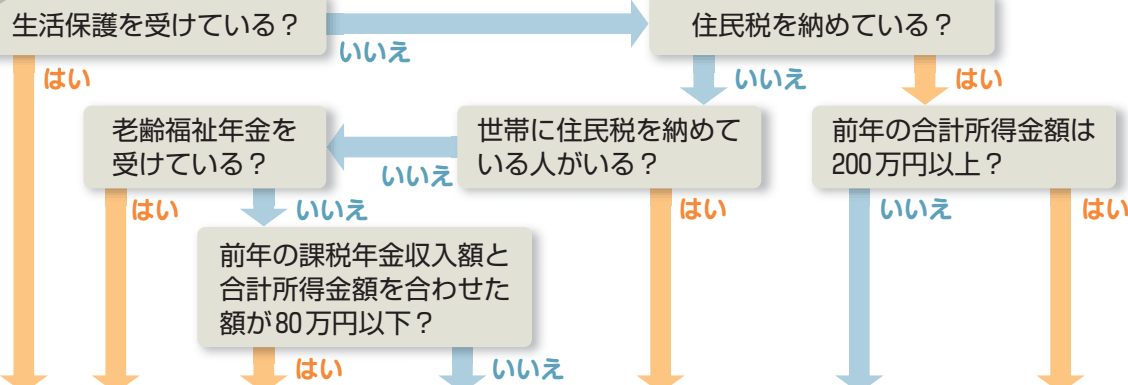
■保険料額のお知らせ  
65歳以上の人に、6月中旬に、平成20年度の介護保険料額を郵便でお知らせします。

■保険料の減免  
生活保護基準に該当するなど、保険料の納付が困難な人は、減免制度があります。

■保険料を支払わないと  
介護サービスを受けるときに、滞納期間に応じて(例えば、利用者負担が1割から3割に引き上げられるなど)制限がありますので、必ず保険料をお支払いください。

## 平成20年度のあなたの介護保険料は？

スタート



段階	第1段階	第2段階	第3段階	第4段階	第5段階	第6段階
対象者	・老齢福祉年金受給者で世帯全員が住民税非課税 ・生活保護受給者	世帯全員が住民税非課税で、課税年金収入額と合計所得金額を合わせた額が80万円以下	世帯全員が住民税非課税で、第2段階対象者以外	本人が住民税非課税で、世帯に住民税課税者がいる場合	本人が住民税課税で合計所得金額が200万円未満	本人が住民税課税で合計所得金額が200万円以上
算定方法	基準額×0.5	基準額×0.5	基準額×0.75	基準額	基準額×1.25	基準額×1.5
保険料額(月額)	24,600円	24,600円	36,900円	49,200円	61,500円	73,800円

- 介護保険料額は、前年(平成19年)1月1日から12月31日までの本人、同一世帯者の収入、住民税課税状況によります。
- 平成18年4月の住民税改正により介護保険料が高くなる人は、段階的に保険料額が高くなる制度がありますが、それに該当する人は、上記保険料とは違う額となります。
- 年金からの天引きによる支払い方法の人は、来年4月と6月の支払い額は、来年2月の年金からの天引き額と同じ額となります。



# 募集

## 大津町臨時職員募集

募集職種	保健師
募集人員	1人
勤務日	月～金の週5日
勤務時間	1日8時間 (午前8時30分～午後5時30分)
資格	保健師
雇用保険	無
社会保険	有
受付期限	6月13日(金)
受付時間	午前9時～午後5時 ※履歴書を本人が持参してお申し込みください。

■問い合わせ  
役場総務課 人事秘書係  
☎(293)3111

## 今年も クールビズ(COOL BIZ) を実施中です!!

～役場の省エネにご協力を～

役場では、夏季期間における環境に配慮した服装として、今年もクールビズを導入して執務にあたっています。クールビズでは、ノーネクタイや軽装での執務を基本にすることで、冷房の効果をあげ、役場での省資源・省エネルギー化を目指します。

皆様のご理解とご協力をお願いします(皆さんも、来庁される際は、ぜひ軽装でお越しください)。

実施期間 **5月19日(月)▶9月30日(火)**

※気候や気温の状況で、実施期間を変更する場合があります。

## 行政区囑託員は住民と行政の「パイプ役」

行政区囑託員は、町政の推進、町からの文書などの配布、風水害・災害時の情報提供や地域内住民の転入・転出の把握など、住民と行政をつなぐ役割を担っています。

平成20年度の行政区囑託員の皆さんです！

(敬称略)			
行政区	囑託員氏名	電話番号	
内 牧	中野 義一	(293)5423	
外 牧	栗木 生夫	(293)5426	
錦 野	赤星 典太	(293)5456	
鳥子川	大田 袈裟則	(293)2443	
岩 坂	山隈 毅	(293)6627	
瀬 田	東 一夫	(293)5406	
大 林	宮崎 衛	(293)2648	
吹 田	坂本 賢一	(293)5373	
森	児島 清和	(293)1431	
上陣内	山中 勲	(293)5635	
中陣内	中村 勇喜	(293)2202	
中 島	荒木 繁徳	(293)4247	
下陣内	那須 徹郎	(293)5105	
町	白石 強記	(293)3228	
下 町	倉岡 二郎	(293)5037	
鍛 冶	樋口 次雄	(293)6920	
大津東	上岡 隆規	(294)2172	
立 石	古庄 信二	(293)4476	
後 迫	吉本 國弘	(292)1107	
上 鶴	山東 繁幸	(293)2553	
上鶴南	川上 高治	(293)2490	
上大津	本田 一也	(293)2222	
美咲野	山下 統凡	(294)1168	
楽 善	東 明	(293)6060	
日吉が丘	山川 俊生	(293)1327	
西 嶽			
水源町・西窪	樫木 享典	(293)4038	
松古閑・塘町			
中 央	松本 孝吉	(293)2508	
中学通り	中尾 政一	(293)7553	
駅 通	岩本 勝	(293)2294	
室 東			
室 北	西嶋 信行	(293)4743	
北出口	緒方 祐二	(293)8636	

行政区	囑託員氏名	電話番号	
室 西	大塚 幹雄	(293)4464	
あけぼの	豊住 幸夫	(293)0350	
灰 塚	西本 茂幸	(293)2217	
新	岩下 知則	(293)5166	
引 水	谷本 保馬	(293)3256	
引水東	西島 洋一	(293)6077	
高尾野	古庄 廣美	(293)5171	
新小屋	高濱 一昭	(293)3934	
上猿渡	岩根 良介	(294)5523	
下猿渡	山本 美義	(293)4693	
御所原	矢野 幸人	(293)4728	
馬 場	田端 邦人	(293)0190	
宮 本	板楠 邦雄	(293)3812	
多々良	松本 亘	(293)6856	
仮 宿	只野 守正	(293)4579	
米 山	金田 新一	(293)7445	
古 城	齋藤 強	(293)4569	
真 木	山辺 照行	(293)5356	
護 東	藤原日出男	(293)6844	
御願所	大村 彰一	(293)3870	
上 中	大村 築	(294)1134	
下 中	今村 達也	(293)3709	
片 俣	村山 孝幸	(293)4550	
小 林	豊岡 儀男	(293)4110	
今 村	桐原 勝人	(293)5829	
杉 下	安永 忠文	(293)4015	
杉 上	岩崎 昇	(293)6769	
上の原	桐原 三男	(293)6181	
源 場	松永 富幸	(293)3729	
つつじ台	原田 満	(293)8763	
桜 丘	伊藤 一高	(294)1314	

よろしくお願いします

## 町長交際費公開

(平成19年度下半期)

町長交際費は、町長が町を代表して行政を執行するために、外部との交際上必要な経費として認められているものです。

支出にあたっては、社会通念上妥当な範囲で、最小限にとどめるよう配慮しています。

平成19年度下半期の主な支出は、慶弔費や町内団体の懇談会の会費などです。これらの交際費の詳細を知りたい場合は、情報公開の請求ができます。

■平成19年度下半期 町長交際費使途一覧表(抜粋)

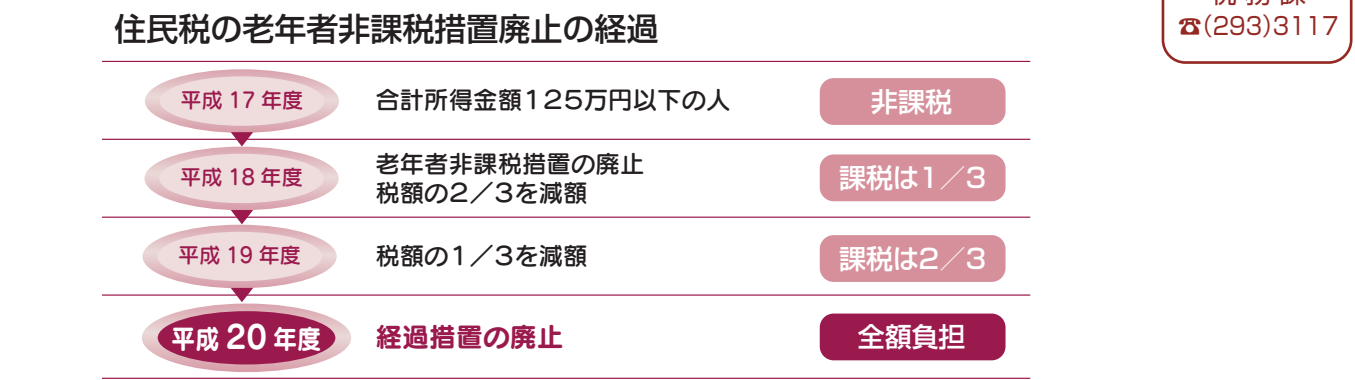
	件数	金額	主 な 内 容
弔 費	5件	38,750円	●各種委員などの死亡時の香典、生花 など
祝 費	15件	96,000円	●大津町文化協会結成35周年記念祝賀会 ●(株)ホンダソルテック開所式 ●(株)イズミ車体製作所竣工式 ●(株)アムド起工式 ●大津町商工会役員新年祝賀会 ●緑ヶ丘保育園起工式 ●肥後大津青年会議所新年賀詞交歓会 ●(株)永井運送起工式 ●熊本大津ライオンズクラブ結成25周年記念式典 ●上井手大津地区ため池等整備事業しゅん工式 など
総会の会費	1件	5,000円	●部落解放大津地区共闘会議総会
懇談会の会費	19件	121,000円	●阿蘇くまもと空港愛称化記念祝賀会 ●酪農部会全体研修後、懇親会 ●熊本県人ブラジル移民100周年記念 ●民生委員・児童委員行政懇談会 熊本県・ブラジル交流親善使節団歓迎レセプション ●熊本県防衛を支える会懇親会 ●大津あけぼの会懇親会 ●自衛隊高遊原分屯地賀詞交歓会 ●大津町企業連絡協議会会員企業と行政との交流会 ●大津菊陽管工事協同組合新年交友会 ●NPO子どもサポート・みんなのおうち設立3周年感謝の夕べ ●熊本県防衛協会陸上幕僚長帰郷講演会・歓迎会 ●ロアッソ熊本2008シーズン壮行会 など
その他の	4件	24,546円	●町長名刺代 ●来客用茶葉代 ●祝事用封筒代 ●弔事用封筒代
合 計	44件	285,296円	

■問い合わせ  
役場総務課  
人事秘書係  
☎(293)3111

今年の住民税はこう変わります

平成17年1月1日時点で65歳以上だった人  
**老年者非課税措置廃止の経過措置がなくなります**

平成18年度から、年齢が65歳以上の人のうち前年の合計所得金額が125万円以下の人に対する非課税措置が廃止されました。急激な税負担を軽減する経過措置として、平成18年度には税額の2／3、平成19年度には税額の1／3が軽減されていましたが、平成20年度にはこの経過措置がなくなります。



税金をさらさらするの  
vol.20  
税務課  
☎(293)3117

固定資産税の減額が受けられます！

### 災害で被害を受けてしまったら…

持っている固定資産が火災や風水害・震災などで被害を受けた場合、被害の程度に応じて固定資産税の減額措置が受けられます。

●対象

火災の場合	家屋・償却資産
風水害・震災の場合	土地・家屋・償却資産

●申請方法

役場にある「減免申請書」と、「り災証明書」を提出してください。提出後、減免額の通知をします。なお、減額する税額は、申請した日以降に納期限が来る分で計算します。

※「り災証明書」は、火災の場合は、お近くの消防署。風水害・震災の場合は、役場で発行します。

### バリアフリー改修で…

平成19年1月1日以前から所在していた住宅（賃貸住宅を除く）のうち、平成19年4月1日から平成22年3月31日までの間に一定のバリアフリー改修工事（補助金などを除く自己負担額が30万円以上のもの）が行われた住宅は翌年度分の固定資産税を3分の1減額します。ただし、対象床面積は、1戸あたり100㎡までです。

●次のいずれかの人が住んでいることが条件です。

①65歳以上の人  
②要介護認定または要支援認定を受けた人  
③障害を持っている人

※くわしくはお問い合わせください。

●対象のバリアフリー改修工事

①廊下の拡幅 ②階段の勾配の緩和  
③浴室の改良 ④トイレの改良  
⑤手すりの取付け ⑥床の段差の解消  
⑦引戸への取替え  
⑧床表面の滑り止め化

●申請方法

改修後3ヵ月以内に、工事費明細書や領収書、写真（改修前・後）などの関係書類を添付して申請してください。

### 耐震改修をすると…

●対象

昭和57年1月1日現在で建っていた住宅の耐震改修（工事費30万円以上）をした場合

●減額

耐震改修をした家屋全体にかかる固定資産税の1／2を減額

●減額の期間

平成18年から10年間の間に改修をした場合で、改修した年の翌年度から減額

工事完了時期	減免期間
平成18年1月1日～平成21年12月31日まで	翌年度から3年間
平成22年1月1日～平成24年12月31日まで	翌年度から2年間
平成25年1月1日～平成27年12月31日まで	翌年度分

（早く改修するほど減額措置を長く受けられます）

●減額対象床面積

1戸あたり120㎡相当分まで

●申請方法

改修後3ヵ月以内に、現行の耐震基準に適合した工事であることの証明書（耐震基準適合証明書）を添付して町に申請してください。

ひとこと

町民税の課税は1月1日が基準

町民税は、その年の1月1日に住んでいる市町村から課税されます。つまり、年の途中で転入・転出をする人は、その年まではその市町村へ納付することになります。

7月6日(日)は  
**大津町農業委員会委員の一般選挙です**

任期満了に伴う大津町農業委員会委員の一般選挙が7月6日(日)に行われます。

投票日には、皆さんの代表として公正な見識を持ち、自らの活動によって、その任務を貫き通すことのできる信頼と行動力のある農業委員を選びましょう。



- 立候補予定者説明会
  - ・日時 6月19日(木)午後1時30分～
  - ・場所 オークスプラザ 2階ふれあいホール
- 告示日 7月1日(火)
- 投票日 7月6日(日)

- 問い合わせ
町選挙管理委員会(役場総務課内)
☎(293)3111

7月は障害基礎年金の現況届提出月です

- 対象者は、障害基礎年金の受給者の中で
- 20歳前に初診日のある障害により年金を受けている人  
(年金証書の年金コード上2けたが63の人)  
例：年金コード「6350」
  - 旧国民年金法による障害福祉年金からの移行(裁定替え)により年金を受けている人  
(年金証書の年金コード上2けたが26の人)  
例：年金コード「2650」

○対象になる人には、年金裁定センターから7月上旬までに「現況届」が送付されますので、必要事項を記入し、7月末日までに役場に提出してください。

なお、現況届に併せて診断書を提出しなければならない場合には、現況届欄のある診断書が送られてきますので、医師に記入してもらい期限までに提出してください。傷病によっては、レントゲンフィルムや心電図などの添付を必要とすることがあります。

- 年金を受け始めてから1年以内の人、年金が全額支給停止となっている人及び年金額が障害の程度が変わったことで改定されてから1年以内の人は、現況届を提出する必要がありませんので、現況届は送付されません。
- 自分で記入できないため、親族など代理の人が記入される場合は、受給権者の欄及び加給年金額対象者の欄をもれなく記入し、「代理人署名欄」に代筆者の氏名・住所を記入してください。

※住民基本台帳ネットワークにより現況が確認された人も「所得状況届」が送付されますので、同様に提出が必要です。



- 問い合わせ
熊本西社会保険事務所
役場住民課 住民係
☎(355)3261
☎(293)3112





## いろんなボランティア活動で 生きがいを感じながら みんなからパワーをもらっています！

よ こ た きみ こ  
与古田 公子さん(杉水)

今回は、大津町男女共同参画推進懇話会（以下、懇話会）  
の委員として活動をしている与古田さんに話を聞きました。

ボランティアをする以前はどんな仕事をしていましたか？心に残る思い出などあれば聞かせてください。  
盲・聾学校など約40年間、特別支援学校の仕事に携わってきました。ある免許を取りたいと悩んでいた教え子が、私のところへ相談に来ました。他の人からは、無理だろうと言われていたようですが、本当に免許を取りたいという気持ちが伝わり、

ボランティアをする以前はどんな仕事をしていましたか？心に残る思い出などあれば聞かせてください。

懇話会のほか、たくさんさんのボランティアをしていると聞きましたが、養護教諭をしていた母が、「地域と関わりを持つことは大切なことだよ」といつも話してくれました。  
私は、杉水に住んで、17年になりますが、地元の南杉水人権のまちづくり協議会主催の夏祭りや人権啓発福祉センター講座にも積極的に参加しています。他にも、図書館での読み聞かせや食生活改善協議会の推進員などたくさんやっています。

懇話会ではどんな活動をしていますか？  
懇話会とは、男女共同参画の社会づくりを目指しながら、住民と行政による「協働参画」を推進する組織です。総勢14人で、男女共同参画をテーマに活動を行っています。

人権問題についてどう思いますか？  
私は、偏見で人を判断していません。例えば、「障害者差別」について言えば、健康そうに見えても、胃が悪い人や、生活習慣病を患っている

私たち夫婦には子どもがいませんが、お互いに感謝の気持ちを忘れず、自己責任で行動しています。最近私は、社会教育主事の資格を取りました。その間、講習会などで毎晩のように外出する時でも、伴侶はいつも気持ちよく送り出してくれました。日頃の気持ちのお返しに伴侶を散髪しています。今では「ずいぶん上手になったなあ」って笑顔で言ってくれますよ。お世辞でもうれしいですね。

いつもありがとうございます！  
感謝の気持ち

一緒に勉強しました。夢を実現して欲しいという思いが通じ、合格しました。「先生ありがとう！僕もやればできるんだね！」と言われ、自分のことのように一緒に喜びました。教える立場の人間だったのに、逆に学ばせてもらいました。今でも「ありがとう！」って言ってくれるんですよ。

最後に、今後の目標を聞かせてください？  
私にとって、ボランティアを数多くやっていることは、例えば、自分の引き出しをたくさん増やし、大きくしている状態と同じです。そうすれば、前向きに進んでいけるかな？と思っています。今、とても楽しく充実していますが、自分としてはまだまだ達成感を感じていません。「大津大好き」という思いで、多くの人とふれあい、学び、小さくて地味でも輝くものを持つ人になれば理想ですね。

初対面でも、気軽に話せる与古田さん。話した人はみんな、与古田さんの元気なパワーをもらうことができますね！



## 仕事をしたいお父さん・お母さんの子育てを応援します！

ハローワーク菊池にマザーズコーナーが開設しました



5月22日に、子育てをしながら仕事したい人を応援するマザーズコーナーができました。子どもを見ながら仕事探しをするのは大変…。そんなお母さんの相談にのります。

### ☺仕事と子育ての両立に関する情報があります

- 子育て支援のネットワークを広げて、情報の収集や提供を行います。
- 子育て支援に熱心に取り組んでいる企業の情報も集めています！

### ☺子どもと一緒に仕事探し

- キッズコーナーで子どもを遊ばせておくことができます。
- 子どもが遊んでいる横で相談ができるように、マザーズコーナーは個室になっています。
- キッズチェアに座らせて、子どもの隣で職業相談を。



### ☺早く仕事をしたい人をバックアップします

- 担当者がつきますので、継続した支援ができます。
- 希望にあったプランを立てて求職活動を応援します。
- 面接準備のお手伝いや、履歴書・職務経歴書などの書き方を教えます。

～こんな仕事がしたい、このくらいの時間働きたい…。  
マザーズコーナーで相談して、自分にあった仕事を見つけてください～

子育てしながら働きたい **お父さん** も応援します！

●マザーズコーナーに関するお問い合わせは  
ハローワーク菊池：マザーズコーナー

☎0968(24)8625  
〒861-1331 菊池市隈府771-1  
平日：午前8時30分～午後5時15分



# 愛犬の飼い方



最近、飼い犬に関するお問い合わせが増えていきます。もう一度犬の飼い方について学びましょう。

## 登録と狂犬病予防注射

生後91日以上の犬はすべて、登録（生涯一回）と狂犬病予防注射（毎年）が法律で義務づけられています。登録をすることにより、鑑札を配布し、狂犬病予防集合注射の通知（ハガキ）を毎年送付します。

## 犬の放し飼いはやめましょう！

苦情の中で一番多いものは放し飼いです。散歩するとき必ずつなぎましょう。もし、飼い犬がいなくなった場合は早急に役場までご連絡ください。

## フンの始末は飼い主の責任です！

犬のフンで、公園や砂場、道路が汚れています。散歩に行くときは、フンの後始末ができるものを持って、適正に処理しましょう。自宅の敷地内でも定期的に処理してあげてください。

## 避妊・去勢手術補助金をご利用ください！

町では飼い犬の避妊・去勢手術費に対して補助を行っています。手術をすることで犬がおとなしくなるだけでなく、行動範囲が狭くなり、交通事故の危険性が減少します。もちろん、飼えない子犬を産ませないためにも、ぜひ活用ください。

## みんなに愛される犬の飼い方の基準

- 1 放し飼いをしない
- 2 つないだ犬が道路にはみ出ないように気をつける
- 3 しつけを行う
- 4 散歩時の注意点
  - ① 散歩中は犬を放さない
  - ② 犬を制御できる人が連れて行く
  - ③ とつきの時に引き綱が切れたり、はずれたりしないよう点検、調整をする
  - ④ 運動場所、時刻などに十分配慮する
  - ⑤ 犬が好きな人ばかりではないので、犬の動向には十分配慮する
- 5 飼えなくなった場合は、新しい飼い主を捜す

## ルールを守りましょう！犬の飼主が守るべきこと

犬を捨てないで最後まで責任をもつて飼いましょ！  
捨てられた犬は、のら犬となり不幸な一生を送ることになります。犬も家族の一員として愛情をもって飼いましょ。私たちは飼い犬を選ぶことができますが、犬は飼い主を選ぶことができます。その責任を忘れないようにお願いします。



## トラックの貸し出しを始めました！

町では、条件を満たす場合に限り、荷台のある公用車の貸し出しを始めました。貸し出しができる団体  
奉仕活動を行う自治会などの地域組織  
貸し出しができる行事  
廃品回収や道路清掃などの地域奉仕活動  
※地域のお祭りや、PTAの運動会準備、学校の部活動補助金の交付を受けている事業は除く。

## 貸出時間

午前8時30分～午後5時  
（年末年始を除く休日）  
※公用車を公務に使用しない場合に限り。

## 申し込み

役場にお申し込みください。1カ月前から申し込みができます。



これが貸し出すトラックです

## 「熊本県ノーマイカー通勤デー」が開始されました

～県下一斉の熊本県ノーマイカー通勤運動の開始～  
県では、地球温暖化防止などに向けて、今年4月から県下一斉の「熊本県

## 「元氣が出る栄養教室」参加者募集！

町では、「元氣が出る栄養教室」を開催します。健康と栄養と運動について、楽しくおいしく健康づくりしましょう。

テーマは、「バランスのとれた食生活と、適度な運動」です。あなたから家族へ健康の輪が広がります。皆さんの参加をお待ちしています。

修了後は、町の健康づくりの輪を広げるボランティア活動ができます。

## ●期間

7月～平成21年2月（全8回）

## ●時間

午前9時30分～午後1時

## ●場所

・町生涯学習センター調理室  
・町運動公園

## ●人数

15人程度

（町民なら誰でも参加できます）

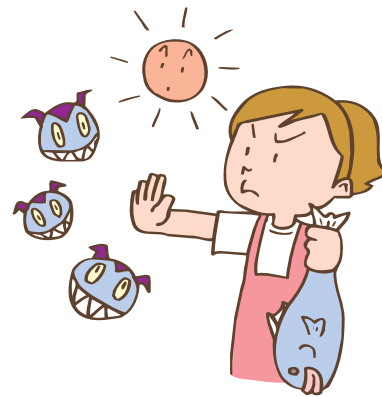
## ●申込期限

6月23日（月）

## ●申込方法

役場でお申し込みください。

# 気をつけよう！食中毒



食中毒は、細菌やウイルスに汚染されたものや、有毒物を飲んだり食べたりすることによって起こります。

## ●食中毒は家庭でも発生します

家庭の食事が原因の食中毒が全体の20%近くを占めています。あなたの食事作りをチェックしましょう。

## 家庭でできる食中毒予防の6つのポイント

- ① 肉、魚、野菜などの生鮮食品は新鮮な物を購入する。
- ② 食品は冷蔵庫や冷凍庫に保存しましょう。詰めすぎに注意（7割程を目安に）。
- ③ 包丁やまな板は、洗って熱湯をかけてから使う。肉用、魚用、野菜用と使い分ける。
- ④ 加熱して調理する食品は十分に加熱する。中心部の温度が75℃で1分間以上を目安に。
- ⑤ 食事の前に手を洗う。清潔な器具を使い、清潔な食器に盛りつける。
- ⑥ 残った食品は早く冷えるように浅い食器に小分けして保存する。ちょっとした怪しいと思ったら、捨てる。

## 食中毒予防の3原則は食中毒の原因菌を

- つかない！
- 増やさない！
- 殺す！

「6つのポイント」はこの3原則から成っています。

これらのポイントをきちんと行い、家庭から食中毒を無くしましょう。

## ●手洗いは食中毒予防の基本

見た目にはきれいでも、手にはたくさんの細菌がついています。こまめ丁寧な手洗いを習慣づけましょう。

## 手洗いは食中毒予防の基本

見た目にはきれいでも、手にはたくさんの細菌がついています。こまめ丁寧な手洗いを習慣づけましょう。

## 食中毒を防ぐ手の洗い方

1. 指輪や時計をはずす。



2. 石けんをよく泡立て、20秒以上もみ洗いする。



3. 流水でよくすすぐ。



4. 乾いた清潔なタオルで水気をふき取る。





# いきなり談

## 後部座席も

## シートベルトを着用しましょう！

6月から改正道路交通法が施行されました

●子どもが運転する場合、車道通行が危険な場合は普通自動車  
の歩道通行が可能に  
「子どもや高齢者が運転する  
とき」や「車道または歩道の状



なりません。  
このマークを表示しなければ

●「聴覚障害者標識」の表示が義務化

●聴覚障害者の免許取得「可」の範囲拡大

運転免許を取得することができなかつた一部の聴覚障害者が、

車両にワイドミラーを装着することなどを条件に、免許を取得することが可能になりました。

●「高齢運転者標識」もみじマークの表示 75歳以上は義務化  
70〜74歳は、これまで通り運転に不安があるときなどは、「高齢運転者標識」を表示するように努めなければなりません。

義務となりました。

●後部座席など運転席・助手席以外の席でも、シートベルト着用が完全義務化  
運転者の努力義務だった後部座席のシートベルト着用が完全義務となりました。



入選した  
広報おぼづ平成19年11月号

広報おぼづが、全国広報コンクール（広報紙 町村部）で3席に入選しました。入選作品は、広報おぼづ平成19年11月号です。この号では、子育てに関する特集をしました。今後も皆さんに必要な情報を提供していきますので、広報おぼづをご愛読ください。

## 速報！ 全国広報コンクールで 広報おぼづが入選

況からやむを得ない場合」は歩道を行くしても良いことになりました。



●保護者は子どもの自転車乗車時にヘルメット着用の努力を「乗車時」とは、「補助いすなどで同乗させる

とき」「二人で、

自転車運転させる

とき」です。

## 「私の春休み」

春休みに私はイギリスから来た友人と京都に行きました。彼らは日本を訪れるのは初めてで、とても京都を楽しみにしていました。熊本から新幹線で旅に出たのですが、友人は新幹線の速さと正確さ、確実さにとっても驚いた様子でした。イギリスでは、電車が遅れるのは当たり前で、時には急に運行中止になることだってあるんです。

最初に、二条城を訪れ、非常に感銘を受けました。外観は熊本城の方が印象的ですが、内観は二条城が印象に残りました。ふ



哲学の道（京都市左京区にある桜や紅葉が綺麗な道路）の桜

すまや彫刻も素晴らしかったです。「うぐいす張」にも驚きました。歩くたびに「鳴く」んです。侵入者を捕まえるにはとても便利です。金閣寺や竜安寺、清水寺にも行きました。

清水寺は静寂に満ちており、瞑想をし

# 'Tales From Wales'

vol.5



アンドリュー・コケイン  
Andrew Cockayne

外国語指導助手

## Let's Learn English

'Where did you go for your spring vacation?'

「春休みはどこに行きましたか？」

'What did you do there?'

「そこで何をしましたか？」

'Have you ever been to \_\_\_\_\_?'

「\_\_\_\_\_ に行ったことはありますか？」

ようとする僧侶がそこに寺を建てた理由がわかりました。祇園の裏路地を歩いていると、舞妓さんが通りがかり、幸運にも写真を撮らせてくれるというではありませんか。しかし、写真を撮ろうとした瞬間に舞妓さんの携帯が鳴り出すというハプニングもありました。

京都の桜は特に美しく、私たちはとても楽しい時間を過ごしました。あまりにも素敵な場所が多すぎてもっとここに居たいなと思いました。友人も日本にとっても良い印象を持ったようです。本当に良い春休みになりました。

安全  
安心

## 安全安心おぼづまち

大津町生活安全協議会  
役場総務課 地域安全係  
☎(066)3-111

### 我が家の防犯対策

侵入防止のポイントチェック！

夏に向けて暖かくなり、空き巣の被害などが多く発生する季節となりました。

「犯罪情報」を見ると、一戸建て住宅では、掃き出し窓のガラスを破って侵入する手口が多く、アパート・マンションなどの共同住宅では、玄関を破壊して侵入する手口が多いようです。「自分の財産は自分で守る」という防犯意識を高めて、侵入防止対策を進めましょう。

### 戸締りを徹底しよう

■ゴミ出しなどのわずかな時間でも、戸締りをしよう。  
■トイレの小窓など、忘れやすいところも忘れずに。  
■出かける前や就寝前に、もう一度確認する癖をつけよう。  
■周囲からの見とおしをよくしよう  
■植栽の刈り込みなどをこまめにしよう。

■窓の下などに、侵入の足場となるような物を置かないようにしよう。  
■夜には、門灯の点灯、センサーライトの設置など、明るさに配慮しよう。

### 新たな侵入手口に配慮した対策を施そう

■主錠のほかに、複数の補助錠をつけよう（ワンドアツーロック）。  
■既存のガラスに防犯ガラスフィルムを貼付し、防犯性能を高めよう。

### 今年の犯罪発生状況（平成20年4月）

区分	累計	4月中	前年比
大津署	337	93	-75
大津町	95	28	+21
おもな発生犯罪	乗物(自転車など)盗 住居など侵入盗難	6件 2件	

## 広報クイズ

図書カードを5人にプレゼント！

### 5月号の答えと当選者

答え 暮らし安全学科  
文化振興学科  
自然環境学科  
健康福祉学科  
教育子育て学科  
地域おこし学科

### ●当選者

網田 知子さん（室）  
緒方 正男さん（室）  
中村 清久さん（大津）  
花木百合子さん（平川）  
山野 綱香さん（大津）

当選者には、直接発送します。楽しみにお待ちください！



ヒント  
(16ページをよく見てください。選手の皆さんの写真もありますよ)

「町消防団操法大会」日頃の練習の成果を発揮して、選手の皆さんはすばらしい操法を披露してくれました。7月20日に行われる郡大会でも頑張ってください！  
ものです。さて、その「町消防団操法大会」で優勝したチームは、第何分団の第何班でしょうか？

■応募締切 6月20日(金)必着 ■答えと当選者発表 7月号に掲載

■あて先 〒869-1292（住所不要）大津町役場 広報クイズ係

※広報に関するご意見やイラストなどお待ちしております！

※イラストやご意見は広報紙に掲載することがあります。





## 新消防団員36人が誕生

町消防団辞令交付式



小型ポンプの操作を習う新入団員

4月20日、町消防団「辞令交付式」がオクス広場で行われました。式では、日吉賢哉団長が訓示を行い、新入団員36人と新幹部となった24人に辞令が渡され、新入団員の第7分団本山智幸さんが「忠実に消防の職務を遂行します」と宣誓しました。式の後、消防についての学習や規律訓練などが行われました。

## 町国際交流協会に感謝状

14年間の活動に感謝状



アメリカ ヘイスティングズ市の訪問団を歓迎する協会の皆さん

この程、大津町国際交流協会（古荘輝幸会長）に、県国際協会から感謝状が贈られました。これは、長年に亘る国際交流活動の貢献に対して贈られたもので、同協会では平成6年の設立以来、町の姉妹都市との交流を始め、在住外国人との交流やホームステイのボランティアなどを中心に活発な活動を続けています。

## 名港海運(株) 熊本物流センターの落成式

平川に新倉庫棟を増築



あいさつをする高橋治朗会長

4月22日、名港海運株式会社（本社名古屋市）の熊本物流センターが完成し、落成式が行われました。同社は、倉庫業や貨物利用運送業などを行っている会社で、平成13年に平川に物流倉庫を開設しました。今後の事業拡大に伴い21,313㎡の敷地に、新倉庫棟（倉庫・床面積6,748㎡）を建設しました。

## 迷わずに出られるかな？

麦畑迷路



5月9日、麦畑迷路に挑戦した大津南小学校1～2年生の生徒たち

岩坂の麦畑に恒例の迷路が今年も出現しました。これは、中瀬清則さん（岩坂）が、子どもたちに農業を身近に感じてもらうと作ったものです。迷路には、今年もたくさん子どもたちが訪れ、背丈ほどに伸びた麦で作られた迷路を走りまわったり、慎重に進んだり、麦畑迷路でいろんな楽しみ方をしていました。



## 町の安全を守るために

第13回大津町消防団操法大会

5月11日、町運動公園で大津町消防団操法大会が開催されました。大会では、実践と同じく水を出す小型ポンプの操法で操作と規律の見事さを競いました。各代表の選手たちは、ゴールデンウィーク中も訓練に励み、成果を十分に発揮していました。そして、優勝から第3位までと、消防団幹部が推薦する第3分団第2班、第8分団杉下班の計5チームは、大津町代表として7月20日(日)に大津町で開催される郡大会に出場します。選手の皆さん、郡大会制覇を目指してがんばってください!!

- ①訓示を行う日吉賢哉団長
- ②ホースを持ってすばやく走る選手たち
- ③筒先交代を行う指導者と1番員
- ④見事に倒れた標的

### 結果

- 優勝 第3分団第1班
- 第2位 第2分団第1班
- 第3位 本部



優勝した第3分団第1班の皆さん

## 世界大会出場

エアロビック大会に大村さん兄妹が出場



大会前に役場に来てくれました

4月24日～27日、ドイツのウルムで、第10回エアロビックジムナステックワールドチャンピオンシップ大会が開催されました。日本代表として、町から大村詠一さん、智美さん、紗織さんの3人がトリオ部門に出場しました。また、紗織さんは一般女子シングル部門にも出場しました。

## 中・大型の二輪車エンジンを生産へ

工場立地協定の調印式



調印式で握手を交わす、左から渡部勝資所長、蒲島知事、家入町長

5月8日、県庁で町と本田技研工業(株)熊本製作所の工場立地協定の調印式が行われました。工場を増築し、二輪車生産をエンジンから組み立てまで一貫した生産を行うことができます。調印式に立ち会った蒲島郁夫県知事は、「工場の増設がスムーズにいくように協力します。ホンダと大津町の益々の繁栄を祈ります」と話しました。





## くらしの伝言板

### 国民健康保険 Q&A

#### 会社を辞めたら、国民健康保険の手続きは必要ですか？

職場の健康保険(社会保険)から国民健康保険(国保)への切り替えは自動的には行われません。必ず14日以内に役場で手続きをしてくださいます。加入手続きをしないまま病気になった場合、保険証がないため、医療費が全額自己負担になります。

また、後になって加入手続きをしても、国保の資格が発生するのは届出日からではなく、社会保険が切れた日となりますので、

#### ●問い合わせ

役場健康保険課 国保・医療係  
☎(293)3114

### 介護保険 Q&A

#### 介護保険施設に入所した場合、食費・居住費は自己負担と聞いたのですが？

介護保険施設(特別養護老人ホーム、老人保健施設、介護療養型医療施設)に入所や、または介護保険施設でのショートステイ(短期入所)を利用した場合、本人及び世帯全員に住民税がかかっている場合は、食費、居住費の自己負担額が減額されます。

この減額認定を受けるには、本人の介護保険被保険者証と印かん(家族が申請する場合は、代理者の免許証など)を持って、役場

#### ●問い合わせ

役場健康保険課 介護保険係  
☎(293)3114



## くらしの伝言板

### おしらせ

#### 6月は 児童手当現況届提出の月です

児童手当を受けている人は、毎年6月に「現況届」を提出してもらいます。この届は、毎年6月1日の状況を記入し、児童手当を引き続き受ける要件があるかどうかを確認するためのものです。対象者には、現況届用紙を郵送します。必要事項を記入して提出してください。この届の提出がないと、6月以降の児童手当を受けられなくなりますので、ご注意ください。

#### ○必要な添付書類など

・受給者本人の健康保険証の写し又は年金加入証明書  
受給者が被用者(厚生年金、共済年金などの加入者)である場合に必要です。

#### ●平成20年度児童手当所得証明書

平成20年1月1日に大津町に住民登録がなかった場合に必要になります。1月1日の住所の市区町村から「平成20年度児童手当」の所得証明書を取得してください。

#### ・児童が属する世帯全員の住民票

受給者と児童が別居し、児童が町外に住んでいる場合のみ必要です。

#### ○問い合わせ

役場健康福祉課 福祉係  
☎(293)3510

#### 金婚を迎えるご夫婦へ

金婚夫婦表彰該当者の受け付けを行います。

#### ○対象者

昭和33年に結婚し、今年中に満50を迎えるご夫婦

#### ○申込期限 7月18日(金)

※申請は代理の人でもできます。

#### ○申し込み・問い合わせ

役場健康福祉課 介護保険係  
☎(293)3114

### 公共工事等入札結果

入札日 平成20年 4月24日		
工事(業務・備品)名	落札金額	落札業者名
大津町運動公園定期清掃業務	1,974,000円	(株)グッドスタッフ
町道三吉原北出口線植樹帯剪定等管理業務委託	2,730,000円	(有)櫻木造園
町道杉水原水線植樹帯剪定等管理業務委託	682,500円	(株)大津造園
町道本田技研南通線植樹帯剪定等管理業務委託	1,506,750円	(有)肥後豊松園
町道新小屋杉山線植樹帯剪定等管理業務委託	682,500円	(有)ユウタク造園
町道高尾野線植樹帯剪定等管理業務委託	1,995,000円	(有)新高
町道駅南2号線植樹帯剪定等管理業務委託	661,500円	(有)平川緑地産業
町立公園等管理業務委託C	3,150,000円	(有)タカハマ緑幸
町立公園等管理業務委託D	2,625,000円	(有)櫻木造園
町立公園等管理業務委託E	1,837,500円	(有)肥後豊松園
町立公園等管理業務委託F	3,517,500円	(株)大津造園
町立公園等管理業務委託G	3,150,000円	(有)新高
町立公園等管理業務委託H	2,730,000円	(有)タカハマ緑幸
町立公園等管理業務委託I	1,155,000円	(株)大津造園
白河川河川公園管理業務委託	1,050,000円	(有)ユウタク造園
平成20年度交通安全施設(区画線等)設置工事	613,198円	みかど産業(株)熊本支店
錦野汚水処理場建築工事	43,953,000円	肥後木村組(株)
おおきく地区集道9号(2期)整備工事	22,312,500円	(有)上田建設
錦野地区幹線1号他(1工区)管路施設工事	25,410,000円	村上建設(株)
平成20年度大津町生涯学習センター周辺整備	31,752,000円	益田産業(株)
杉水(平川)地区支線1号(2工区)管路施設工事	10,111,500円	(有)田中産業
平成20年度空団地他空地整備業務委託	630,000円	(有)岩下建設
大津町管内道路網整備計画検討業務委託	4,515,000円	大日本コンサルタント(株)九州支社
大津町総合交流ターミナル設備改修設計業務委託	777,000円	株太宏設計事務所
2号最初沈殿池機械電気設備工事実施設計業務委託	2,100,000円	(株)昭和設計九州事務所
大津町町民交流施設 空調機総合管理業務委託	598,500円	三菱電機ビルテクノサービス九州支社
図書館空調機保守点検業務委託	934,500円	三菱電機ビルテクノサービス九州支社
平成20年度庁舎空調機類保守点検業務委託	1,627,500円	共栄設備工業(株)
平成20年度小型動力ポンプ購入	5,932,500円	株田原商会
平成20年度杉水地区公民館分館エアコン備品購入	521,850円	資本田電気商会
大津町野外活動等研修センターエアコン備品購入	722,400円	(有)幸米電設
公民館パソコン賃貸借	2,559,060円	NECリソース(株)熊本支店

入札日 平成20年 5月8日

平成20年度大津町予算概要「こののまのしごと」印刷業務 743,400円 (株)啓文社

入札日 平成20年 5月20日

大津町教育支援センター機械警備業務委託 441,000円 (株)にしけい

#### 平成20年度熊本県介護支援専門員実務研修受講試験

#### ○試験日 10月19日(日)

#### ○試験場所

・熊本学園大学・熊本大学  
※指定はできません。

#### ○資格 保健、医療、福祉の分野で通算5年以上(一部10年)の実務経験

#### ○申込期間

7月7日(月)～7月18日(金)

○申込方法 「試験案内」(県社会福祉協議会などで配布しています)の専用封筒を使用して簡易書留で郵送してください。

#### ○申し込み・問い合わせ

社会福祉法人  
熊本県社会福祉協議会  
福祉人材・研修センター  
〒860-0842  
熊本市南千反畑町3-7  
熊本県総合福祉センター4階  
☎(322)8077

#### 県内1,200人の仲間と学びませんか？

放送大学はテレビ(スカイパーフェクTV)を利用して授業を行う、正規の大学です。

#### ○募集期間

6月15日(日)～8月31日(日)

#### 【教養学部】

#### 全科履修生

4年以上在学し学士を目指す学生

#### 選科履修生

1年間在学し希望科目を履修

#### 科目履修生

6ヵ月間在学し希望科目を履修  
人文・社会・自然・産業などの幅広い分野の科目(約300科目)から学べます。

#### 【大学院】

#### 修士選科生

1年間在学し希望科目を履修

#### 修士科目生

6ヵ月間在学し希望科目を履修

教養学部、大学院ともに入学試験はありません。

#### ○問い合わせ

放送大学 熊本学習センター  
☎(341)0860

#### 平成21年3月新規学校卒業生 対象求人受理説明会

ハローワーク菊池では、来春新規学校卒業生を採用予定の企業などを対象に説明会を開催します。多数の企業からの参加をお待ちしています。

#### ○日時 6月13日(金)

午後2時～午後4時  
(午後1時30分から受付)

#### ○場所

総合センターヴィーブル(合志市)  
ハローワーク菊池 就職支援部門  
☎0968(24)8626

#### 国家公務員採用Ⅲ種(税務)試験

#### 【高校卒業程度】

#### ○受験資格

昭和62年4月2日～平成3年4月1日生まれの人

#### ○受付期間

6月24日(火)～7月1日(火)

#### ○問い合わせ

人事院九州事務局  
☎092(431)7733  
熊本国税局 人事第二課  
☎(354)6171  
菊池税務署 総務課  
☎0968(25)2121



ぼしゅう

「第25回高齢者及び女性交通安全の集い」参加者募集

最近、増加傾向にある高齢者や女性層の交通事故を減らし、「事故を起こさない」「事故に遭わない」住み良い、明るいまちづくりを進めるために実施します。

○日時 6月26日(木)

午前10時～午後3時30分

○場所 HSR九州

○内容

・講習 車の運転、歩行、夜間の注意点などの座学

・実技 健康ドライブ体操、交差点や進路変更、ブレーキングの実技

・診断 視力や血圧測定など

○対象者 65歳以上の高齢者と女性ドライバー(当日自動車をHSR九州に乗ってくるができる人)

○参加者数 40人以上

○受講料 無料

○申し込み・問い合わせ

役場総務課 地域安全係

☎(293)3111

森林ボランティア募集

森林に親しみながら爽やかな汗を流し、森林の役割を学んでみませんか。参加費は無料です。

○日時 6月8日(日)

午前8時20分～正午(小雨決行)

○場所 大津町環境の森(真木)

○作業内容 下草刈り・伐竹作業

○集合 真木の前原集会所

○主催

菊池みどり世紀の森づくり推進会議

○持参する物 作業ができる服装(長袖・長ズボン)、長靴、帽子、軍手、タオル、雨具、弁当、水筒

○申込方法 氏名、年齢、住所、電話番号を明記してハガキ、FAX、電話のいずれかで申し込んでください。

○申込期限 6月6日(金)

○申し込み・問い合わせ

菊池森林組合

〒869-1206

菊池市旭志伊坂524-1

☎0968(37)3500

FAX0968(37)3180

障害のある人を対象にした職業訓練生の募集

「一ツスキルアップ科」

○対象

身体障害者・精神障害者・難病患者

○定員 10人

○内容 パソコン基礎・ワープロ基礎・表計算資格取得・パソコン会計・一般事務の職場実習

○経費 1万5千円(教材費など)

○募集期間 6月2日(月)～7月11日(金)

○訓練期間 8月1日(金)～10月31日(金)

○場所 熊本県身体障害者能力開発センター(熊本市長嶺)

○問い合わせ

ハローワーク菊池

☎0968(24)8609

熊本高等技術訓練校

☎(378)0121

道駅大津

6月のイベント

☎(294)1600

★父の日プレゼント特集

6月1日(日)～6月15日(日)

★夏の風物詩 蚊遣り器・風鈴・金魚・団扇展

6月1日(日)～6月30日(月)

★森勢作 魚の言葉展

熊本市 森 勢作さん 6月6日(金)～6月19日(木)

★手作りアクセサリーとアレンジフラワー展

菊陽町 曾我 良美さん 6月13日(金)～6月30日(月)

★手作りビーズアクセサリー展

熊本市 坂本ちずるさん 坂梨久子さん 6月13日(金)～6月30日(月)

★レカンフラワーとガラスアート展

熊本市 藤本 陽子さん 6月20日(金)～6月30日(月)

★父の日プレゼント特集

6月1日(日)～6月15日(日)

★夏の風物詩 蚊遣り器・風鈴・金魚・団扇展

6月1日(日)～6月30日(月)

★森勢作 魚の言葉展

熊本市 森 勢作さん 6月6日(金)～6月19日(木)

★手作りアクセサリーとアレンジフラワー展

菊陽町 曾我 良美さん 6月13日(金)～6月30日(月)

★手作りビーズアクセサリー展

熊本市 坂本ちずるさん 坂梨久子さん 6月13日(金)～6月30日(月)

★レカンフラワーとガラスアート展

熊本市 藤本 陽子さん 6月20日(金)～6月30日(月)

★父の日プレゼント特集

6月1日(日)～6月15日(日)

★夏の風物詩 蚊遣り器・風鈴・金魚・団扇展

6月1日(日)～6月30日(月)

★森勢作 魚の言葉展

熊本市 森 勢作さん 6月6日(金)～6月19日(木)

★手作りアクセサリーとアレンジフラワー展

菊陽町 曾我 良美さん 6月13日(金)～6月30日(月)

★手作りビーズアクセサリー展

熊本市 坂本ちずるさん 坂梨久子さん 6月13日(金)～6月30日(月)

★レカンフラワーとガラスアート展

熊本市 藤本 陽子さん 6月20日(金)～6月30日(月)

★父の日プレゼント特集

6月1日(日)～6月15日(日)

★夏の風物詩 蚊遣り器・風鈴・金魚・団扇展

6月1日(日)～6月30日(月)

★森勢作 魚の言葉展

熊本市 森 勢作さん 6月6日(金)～6月19日(木)

★手作りアクセサリーとアレンジフラワー展

菊陽町 曾我 良美さん 6月13日(金)～6月30日(月)

★手作りビーズアクセサリー展

熊本市 坂本ちずるさん 坂梨久子さん 6月13日(金)～6月30日(月)

★レカンフラワーとガラスアート展

熊本市 藤本 陽子さん 6月20日(金)～6月30日(月)

★父の日プレゼント特集

6月1日(日)～6月15日(日)

★夏の風物詩 蚊遣り器・風鈴・金魚・団扇展

6月1日(日)～6月30日(月)

★森勢作 魚の言葉展

熊本市 森 勢作さん 6月6日(金)～6月19日(木)

★手作りアクセサリーとアレンジフラワー展

菊陽町 曾我 良美さん 6月13日(金)～6月30日(月)

★手作りビーズアクセサリー展

熊本市 坂本ちずるさん 坂梨久子さん 6月13日(金)～6月30日(月)

★レカンフラワーとガラスアート展

熊本市 藤本 陽子さん 6月20日(金)～6月30日(月)

★父の日プレゼント特集

6月1日(日)～6月15日(日)

★夏の風物詩 蚊遣り器・風鈴・金魚・団扇展

6月1日(日)～6月30日(月)

★森勢作 魚の言葉展

熊本市 森 勢作さん 6月6日(金)～6月19日(木)

★手作りアクセサリーとアレンジフラワー展

菊陽町 曾我 良美さん 6月13日(金)～6月30日(月)

★手作りビーズアクセサリー展

熊本市 坂本ちずるさん 坂梨久子さん 6月13日(金)～6月30日(月)

★レカンフラワーとガラスアート展

熊本市 藤本 陽子さん 6月20日(金)～6月30日(月)

★父の日プレゼント特集

6月1日(日)～6月15日(日)

★夏の風物詩 蚊遣り器・風鈴・金魚・団扇展

6月1日(日)～6月30日(月)

★森勢作 魚の言葉展

熊本市 森 勢作さん 6月6日(金)～6月19日(木)

★手作りアクセサリーとアレンジフラワー展

菊陽町 曾我 良美さん 6月13日(金)～6月30日(月)

★手作りビーズアクセサリー展

熊本市 坂本ちずるさん 坂梨久子さん 6月13日(金)～6月30日(月)

★レカンフラワーとガラスアート展

熊本市 藤本 陽子さん 6月20日(金)～6月30日(月)

★父の日プレゼント特集

6月1日(日)～6月15日(日)

★夏の風物詩 蚊遣り器・風鈴・金魚・団扇展

6月1日(日)～6月30日(月)

★森勢作 魚の言葉展

熊本市 森 勢作さん 6月6日(金)～6月19日(木)

★手作りアクセサリーとアレンジフラワー展

菊陽町 曾我 良美さん 6月13日(金)～6月30日(月)

★手作りビーズアクセサリー展

熊本市 坂本ちずるさん 坂梨久子さん 6月13日(金)～6月30日(月)

★レカンフラワーとガラスアート展

熊本市 藤本 陽子さん 6月20日(金)～6月30日(月)

★父の日プレゼント特集

6月1日(日)～6月15日(日)

★夏の風物詩 蚊遣り器・風鈴・金魚・団扇展

6月1日(日)～6月30日(月)

★森勢作 魚の言葉展

熊本市 森 勢作さん 6月6日(金)～6月19日(木)

★手作りアクセサリーとアレンジフラワー展

菊陽町 曾我 良美さん 6月13日(金)～6月30日(月)

★手作りビーズアクセサリー展

熊本市 坂本ちずるさん 坂梨久子さん 6月13日(金)～6月30日(月)

★レカンフラワーとガラスアート展

熊本市 藤本 陽子さん 6月20日(金)～6月30日(月)

★父の日プレゼント特集

6月1日(日)～6月15日(日)

★夏の風物詩 蚊遣り器・風鈴・金魚・団扇展

6月1日(日)～6月30日(月)

★森勢作 魚の言葉展

熊本市 森 勢作さん 6月6日(金)～6月19日(木)

★手作りアクセサリーとアレンジフラワー展

菊陽町 曾我 良美さん 6月13日(金)～6月30日(月)

★手作りビーズアクセサリー展

熊本市 坂本ちずるさん 坂梨久子さん 6月13日(金)～6月30日(月)

★レカンフラワーとガラスアート展

熊本市 藤本 陽子さん 6月20日(金)～6月30日(月)

★父の日プレゼント特集

6月1日(日)～6月15日(日)

★夏の風物詩 蚊遣り器・風鈴・金魚・団扇展

6月1日(日)～6月30日(月)

★森勢作 魚の言葉展

熊本市 森 勢作さん 6月6日(金)～6月19日(木)

★手作りアクセサリーとアレンジフラワー展

菊陽町 曾我 良美さん 6月13日(金)～6月30日(月)

★手作りビーズアクセサリー展

熊本市 坂本ちずるさん 坂梨久子さん 6月13日(金)～6月30日(月)

★レカンフラワーとガラスアート展

熊本市 藤本 陽子さん 6月20日(金)～6月30日(月)

★父の日プレゼント特集

6月1日(日)～6月15日(日)

★夏の風物詩 蚊遣り器・風鈴・金魚・団扇展

6月1日(日)～6月30日(月)

★森勢作 魚の言葉展

熊本市 森 勢作さん 6月6日(金)～6月19日(木)

★手作りアクセサリーとアレンジフラワー展

菊陽町 曾我 良美さん 6月13日(金)～6月30日(月)

★手作りビーズアクセサリー展

熊本市 坂本ちずるさん 坂梨久子さん 6月13日(金)～6月30日(月)

★レカンフラワーとガラスアート展

熊本市 藤本 陽子さん 6月20日(金)～6月30日(月)

★父の日プレゼント特集

6月1日(日)～6月15日(日)

★夏の風物詩 蚊遣り器・風鈴・金魚・団扇展

6月1日(日)～6月30日(月)

★森勢作 魚の言葉展

熊本市 森 勢作さん 6月6日(金)～6月19日(木)

★手作りアクセサリーとアレンジフラワー展

菊陽町 曾我 良美さん 6月13日(金)～6月30日(月)

★手作りビーズアクセサリー展

熊本市 坂本ちずるさん 坂梨久子さん 6月13日(金)～6月30日(月)

★レカンフラワーとガラスアート展

熊本市 藤本 陽子さん 6月20日(金)～6月30日(月)

★父の日プレゼント特集

6月1日(日)～6月15日(日)

★夏の風物詩 蚊遣り器・風鈴・金魚・団扇展

6月1日(日)～6月30日(月)

★森勢作 魚の言葉展

熊本市 森 勢作さん 6月6日(金)～6月19日(木)

★手作りアクセサリーとアレンジフラワー展

菊陽町 曾我 良美さん 6月13日(金)～6月30日(月)

★手作りビーズアクセサリー展

熊本市 坂本ちずるさん 坂梨久子さん 6月13日(金)～6月30日(月)

★レカンフラワーとガラスアート展

熊本市 藤本 陽子さん 6月20日(金)～6月30日(月)

★父の日プレゼント特集

6月1日(日)～6月15日(日)

★夏の風物詩 蚊遣り器・風鈴・金魚・団扇展

6月1日(日)～6月30日(月)

★森勢作 魚の言葉展

熊本市 森 勢作さん 6月6日(金)～6月19日(木)

★手作りアクセサリーとアレンジフラワー展

菊陽町 曾我 良美さん 6月13日(金)～6月30日(月)

★手作りビーズアクセサリー展

熊本市 坂本ちずるさん 坂梨久子さん 6月13日(金)～6月30日(月)

★レカンフラワーとガラスアート展

熊本市 藤本 陽子さん 6月20日(金)～6月30日(月)

★父の日プレゼント特集

6月1日(日)～6月15日(日)

★夏の風物詩 蚊遣り器・風鈴・金魚・団扇展

6月1日(日)～6月30日(月)

★森勢作 魚の言葉展

熊本市 森 勢作さん 6月6日(金)～6月19日(木)

★手作りアクセサリーとアレンジフラワー展

菊陽町 曾我 良美さん 6月13日(金)～6月30日(月)

★手作りビーズアクセサリー展

熊本市 坂本ちずるさん 坂梨久子さん 6月13日(金)～6月30日(月)

★レカンフラワーとガラスアート展

熊本市 藤本 陽子さん 6月20日(金)～6月30日(月)

★父の日プレゼント特集

6月1日(日)～6月15日(日)

★夏の風物詩 蚊遣り器・風鈴・金魚・団扇展

6月1日(日)～6月30日(月)

★森勢作 魚の言葉展

熊本市 森 勢作さん 6月6日(金)～6月19日(木)

★手作りアクセサリーとアレンジフラワー展

菊陽町 曾我 良美さん 6月13日(金)～6月30日(月)

★手作りビーズアクセサリー展

熊本市 坂本ちずるさん 坂梨久子さん 6月13日(金)～6月30日(月)

★レカンフラワーとガラスアート展

熊本市 藤本 陽子さん 6月20日(金)～6月30日(月)

★父の日プレゼント特集

6月1日(日)～6月15日(日)

★夏の風物詩 蚊遣り器・風鈴・金魚・団扇展

6月1日(日)～6月30日(月)

★森勢作 魚の言葉展

熊本市 森 勢作さん 6月6日(金)～6月19日(木)

★手作りアクセサリーとアレンジフラワー展

菊陽町 曾我 良美さん 6月13日(金)～6月30日(月)

★手作りビーズアクセサリー展

熊本市 坂本ちずるさん 坂梨久子さん 6月13日(金)～6月30日(月)

★レカンフラワーとガラスアート展

熊本市 藤本



まちのカレンダー 6 7 月

中 公	町中央公民館	福 祉	町老人福祉センター	スポ休	町運動公園休園
ホー	ル 町文化ホール	スボ森	町 運 動 公 園	岩戸休	岩戸の里休館
オー	クス 町民交流施設			図書休	おおづ図書館休館

6/1 日	2 月	3 火	4 水	5 木	6 金	7 土
大津町 環境美化の日			ポリオ経口投与 (北部・南部) 14:00~14:30 中 公 窓口証明業務延長 19:00まで おおづ図書館夜間開館 20:00まで	人権相談 10:00~15:00 役場4階会議室		
	図書休	スポ休 岩戸休				
8 日	9 月	10 火	11 水	12 木	13 金	14 土
弥護山自然公園 山開き 10:00~陽の原キャンプ場		1歳6カ月児健診 H18年11月生 13:15~13:45 福 祉	6~7カ月児健診 H19年11月生 13:30~14:30 福 祉 窓口証明業務延長 19:00まで おおづ図書館夜間開館 20:00まで			
	図書休	スポ休 手話通訳設置日				
15 日	16 月	17 火	18 水	19 木	20 金	21 土
	体育施設等申請 受付開始(7月分) 大津町教育の日		窓口証明業務延長 19:00まで おおづ図書館夜間開館 20:00まで	お誕生月育児児相談 H19年6月生 9:30~10:30 福 祉		
	図書休	スポ休 岩戸休				
22 日	23 月	24 火	25 水	26 木	27 金	28 土
		3歳児健診 H17年4月生 13:15~13:45 福 祉	3~4カ月児健診 H20年2月生 13:30~14:30 福 祉 窓口証明業務延長 19:00まで おおづ図書館夜間開館 20:00まで	マタニティーセミナー 10:00~12:00 福 祉		
	図書休	スポ休 手話通訳設置日				
29 日	30 月	7/1 火	2 水	3 木	4 金	5 土
			窓口証明業務延長 19:00まで おおづ図書館夜間開館 20:00まで			
	図書休	スポ休 岩戸休				
6 日	7 月	8 火	9 水	10 木	11 金	12 土
		1歳6カ月児健診 H18年12月生 13:15~13:45 福 祉	6~7カ月児健診 H19年12月生 13:30~14:30 福 祉 窓口証明業務延長 19:00まで おおづ図書館夜間開館 20:00まで	お誕生月育児児相談 H19年7月生 9:30~10:30 福 祉		
	図書休	スポ休 手話通訳設置日				

つづい

の声

全国広報コンクールで、広報おおづが3席に入選しました。入選した号では、子育てに関する特集をしたのですが、つくるのは子育てをしたことがない私。とても悩み、苦労して完成した号でした。とても感無量です。▼その古報の少し前には、我が子が誕生。またまた感無量。良いことは続くものだなあ...と思いました。

(K O)

6月の納付

町県民税第1期

国民健康保険税第1期

お詫びと訂正

広報おおづ5月号P14の人事異動の記事に、間違いがありました。正しくは、

転入 ( )内は前任校	転出 ( )内は転任校
大津中 倉田康行教諭 (亀場小)	大津北中 宮崎幸博教諭 (矢部中)

また、転出の「甲斐卓教諭」と「東祐美子講師」は、平成19年度の転出者でした。お詫びして、訂正します。

日曜在宅医 6月

在宅当番医は変更されることがあります

6月1日 (日)	武蔵しもむら医院(内・小・アレ) 馬場医院(内・外・整) 田中医院(胃・内・外) 産科婦人科大竹クリニック(産・婦) 片岡はやみ歯科	菊陽町 大津町 菊池市 合志市 合志市	(339)7561 (293)2358 0968(38)7070 (344)3232 (343)0003
6月8日 (日)	河野内科クリニック(内・呼・アレ・消・循・小・神内) 東熊本第二病院(内) かねこクリニック(内・胃・消・外・皮) 木庭耳鼻咽喉科(耳) 永田歯科医院	菊陽町 菊陽町 菊池市 菊池市 大津町	(233)1717 (232)3939 0968(23)7522 0968(24)2551 (293)0588
6月15日 (日)	矢野医院(外・内・消・放) 本多医院(内) 後藤整形外科医院(整・リハ) 菊南皮ふ科医院(皮) 小山歯科医院	菊陽町 菊陽町 菊池市 合志市 菊池市	(232)5266 (232)2021 0968(25)2906 (345)0107 0968(25)2034
6月22日 (日)	なみかわ小児科(小) 宮原内科皮フ科医院(内・皮) 森本整形外科医院(整・リハ) 菊池眼科(眼) 山口歯科医院	大津町 菊陽町 合志市 菊池市 菊陽町	(293)1163 (232)8383 (242)2231 0968(25)5678 (232)4456
6月29日 (日)	さとう医院(内・小・消) 山縣医院(内・神) 三隅胃腸科内科外科医院(胃・内・外) 岡山眼科(眼) 林(康博)歯科医院	大津町 大津町 合志市 菊池市 菊池市	(293)2550 (293)4430 (248)6161 0968(25)2209 0968(24)4182

町内の医療機関がない場合があります。

●休日や夜間の医療機関は、地域救急医療情報センター「菊池広域連合消防本部」(☎232-9331)にお問い合わせください。

今月の相談				
相 談	日 時	場 所	相談員	
心配ごと相談	2(月)	13:30 ~ 15:30	人権啓発福祉センター	帆足由加里
	3(火)	13:00 ~ 16:00	老人福祉センター	豊岡 吾朗
	10(火)	//	//	田上 隆
	24(火)	//	//	坂梨 敬司
心配ごと児童相談	17(火)	//	//	源徳 美次
行政相談	19(木)	10:00 ~ 12:00	住民相談室	日野恵美子
法律相談	13(金) 27(金)	// //	//	弁 護 士 ★住民課で事前の予約が必要です。
身体障害者相談	2(月)	13:00 ~ 16:00	老人福祉センター	齋藤 學
税務相談	10(火)	10:00 ~ 15:00	住民相談室	税理士会 菊池支部
年金相談	18(水)	//	//	社会保険 相談専門員
教育相談 ▲(293)2231	毎週 月~金	8:30 ~ 17:00	教育支援センター	大塚 貴子 (月・水・金) 田古 幸信 (火・木・金) ★事前に電話で予約してください。
園芸相談	2(月)	10:00 ~ 12:00	大津地区 公民館分館	今村 義輝
消費生活相談	17(火)	10:00 ~ 12:00	住民相談室	総 務 課 地域安全係

おめでとう  
ございます

出生児氏名  
届出人  
住所

錦野 宇野 塚本 國武 高木 入田 入田 小西 緒方 坂口 田中 山邊 出口 赤元 赤元 村井 佐藤 高橋 荒木 溪崎 太田 村山 山口 東田 酒井	出生児氏名	出生児氏名
愛梨 咲春 悠理 健心 ミ 雅泰 星 蒼輝 遼春 心大 湊由衣 愛智 智	出生児氏名	出生児氏名
浩清 政意 和康 康謙 豪雄 利剛 栄信 信雄 龍伸 宙勇 正卓 和保 秀	届出人	届出人
一郎 孝史 宙男 弘弘 郎祐 亮郎 次晴 晴一 也行 宙一 樹也 貴弘 之	届出人	届出人
錦平 外陣 陣森 室室 室引 室室 室美 大 吹 大 平 引 引 美	住所	住所
野川 室牧 室内 森室 室室 室水 室室 室咲 津 室 田 津 川 室 水 水 咲 野	住所	住所

おくやみ  
申し上げます

死亡者氏名  
満年齢  
住所

立川 福田 栗原 本田 入江 府内 山口 本田 松本 三池 江藤 藤本 上田 桐原 田中 齊藤 死亡者氏名	満年齢	住所
88 86 90 81 70 87 24 61 79 87 93 61 97 87 93 97 満年齢	満年齢	住所
歳 歳 歳 歳 歳 歳 歳 歳 歳 歳 歳 歳 歳 歳 歳 歳 住所	住所	住所
大 矢 古 高 引 大 高 錦 大 瀬 外 古 住 津 護 城 尾 水 津 尾 野 津 田 牧 町 城 所	住所	住所

4月10日~5月9日届出分敬称略

安部 高橋 河津 坂田 城戸 古内 宇野	出生児氏名	出生児氏名
天使 春妃 一と 侑叶 結菜 灯里 姫禾	出生児氏名	出生児氏名
彩也 千春 恒平 功志 征史 啓介 勝彦	出生児氏名	出生児氏名
高尾 灰吹 室杉 室平 室川	出生児氏名	出生児氏名