

問題集や参考書に引かれていたマーカーの色は多彩で、表紙もボロボロになり、文字通り手あかがつくほど、使いこまれている。言葉は無くても、努力の跡がここに見られる。



Public relations  
OZU TOWN

見る先だけでなく、  
見る場所を変えることの  
大切さを知っていることが、  
彼が持つ長所であり、個性だ。



みいけこうた  
三池康太さん（平川）

昨年8月、全国高等学校1丁簿記選手権大会の【日商簿記1級部門】団体の部で27年ぶりの優勝を果たした熊本商業高校簿記部。大会メンバーである三池康太さんは、どのように簿記に出会い、どのように優勝までの道を歩んだのだろうか。今回は彼の道のりにクローズアップする。

日商簿記1級。日本商工会議所が認定する資格で、その合格率は5%~15%程度。「他県で高校生が合格すれば地方新聞に載るくらいなんです」と康太さんはその試験がどれくらい難しいかを分かりやすく例える。

もともと数学は得意だったが中学校まではサッカー一筋のスポーツ少年だった。そんな彼が高校から簿記部に入学したきっかけは恩師である木庭先生の言葉だった。「簿記は全ての会社で使うもの、自分だけでなく企業など相手にも役に立つ」と。そもそも簿記とは、企業などの資産や負債の増減を管理し、年度など一定期間の収益と費用を記録することだ。子どもの頃から家で「ニュースを見ていたので、個人単位ではなく国や町単位で物事を考えていた。そんな康太さんは木庭先生の言葉に共感した。27年ぶりの優勝、前回は木庭先生が簿記部にいた時の優勝だった。部員全員の先生に対する敬意が優勝につながったのだろう。

数学が得意だったのは、証明問題を教えられた通りに解くのではなく違う解法を見つけることが好きだったから。全てに疑問を持ち、もっと良いやり方はないかを考えている。簿記も考え方は同じだ。

いつも自分の話を聞いてくれる父。毎日お弁当を作ってくれて後押ししてくれる母。家族がいるから今の自分がある。そんな康太さんの夢は税理士。これからも証明問題や簿記に向き合うようにいるんな視点からものを見つめて、みんなの役に立ちたいと願い、今日も家のリビングのテーブルで問題集を開く。

ついでの声

▼県の合同特集の取材で初めて女子ハンドボールの試合を観戦。手から手へ、ボールも人も目まぐるしく動く高速の展開に熱くなりました。横から会場全体を見ると試合展開の速さが良く分かり、ゴール付近からだとシュートの迫力や選手同士のぶつかり合いの激しさを感じます。ぜひ会場で体験してください（詳細は2~3頁）▼からいもくん体操の取材では、振り付けされた皆さんから直々に動きを教わったマシユさん。明らかに自主練の時とはキレが違う。やはりプロに教えてもらうと上達が早いですね。もうすぐ春。皆さんもからいもくん体操から始めてみませんか(UE)

からいもくん便り

大津町総合情報メール  
携帯電話やパソコンのメール機能を活用して、生活に役立つさまざまな情報をお知らせするシステムです。  
QRコード  
登録方法: ozutown@gw.ansin-anzen.jpに空メールを送信してください(スマートフォンの場合は件名に任意の1文字「あ」などを入力して送信)。

UD FONT  
男やすすみちがえにくい  
コンピューターフォント  
を使用しています。

広報 おおづ 2019 3

発行・編集 大津町・総務課  
〒869-1292 熊本県荒尾市大津町大字大津 1233 番地  
TEL.096(293)3111 <http://www.town.ozu.kumamoto.jp/>  
※広報のおおづは環境に配慮して再生紙と植物インクを使用しています。

2100 印刷 印刷株式会社

大津のことがもっと好きになる情報誌

広報

おおづ 3  
March 2019



鬼は〜そと〜!  
福は〜うち〜!



今月の表紙

2月1日に行われた大津幼稚園の豆まき。手作りの鬼のお面と豆入れを手に鬼チームと豆まきチームに分かれ交互に豆まきを楽しみました。大人の鬼の登場に逃げ惑う場面もありましたが、最後は勇気を出して豆を投げて鬼を退治した園児たち。園庭には笑い声が響いていました。

今月のみどころ

巻頭記事

熊本市町村広報担当者による合同特集

女子ハンドボール世界選手権大会





見たら絶対好きになる！

### 女子ハンドボール世界選手権大会

## Interview

日本代表チームの要である永田選手（以下、永）と勝連選手（以下、勝）に突撃インタビュー！二人はオムロン（山鹿市）から代表入り。見どころや世界選手権に向けた意気込みを聞きました。



ながた 永田 しおり選手

福岡県出身。平成18年にオムロン加入。加入年の目標が「4冠」だったことから愛称はカン。平成23年、日本代表入り。攻撃・守備を切り開く影の立役者「ポスト」。

かつれん ちえ 勝連 智恵選手

沖縄県出身。平成20年にオムロン加入。加入年から愛称はオリ。平成24年、日本代表入り。ダイナミックなシュートが魅力の「左サイド」。

**選手に突撃インタビュー**  
ハンドボールの見どころを教えてください  
勝… 攻守の切り替えがとても速いのが魅力の一つです。守備の場面では、相手のポストプレイヤーと競り合っているところが見どころですね。機動力があり、いつでも動いているバックプレイヤーに注目して、その後の展開を予想しながら見ると面白いですよ。

永… 日本は細かい動きと機動力で外国人選手に立ち向かいます。スピードで守備を崩し、いかに隙を突いて得点に結びつけるかがポイントです。  
世界選手権に向けての意気込みをお願いします  
永… 「優勝」と言いたいところですが、これまでの最高がベスト16なので、まずはベスト4が目標です。地元の声援を力に変えて、全力で目標に向かっていきたいです。  
勝… 東京五輪につながる大事な大会なので、より多くの熊

チームの中心である二人。始終笑顔で語っていただき嬉しかったです。日本選手の皆さんの活躍から目が離せません！

ハンドボールをこれから始める人に一言  
永… とにかくハンドボールを楽しんでほしいです！  
勝… 走る、投げる、跳ぶといった全ての動作が詰まっている競技です。プレーを見た子どもたちに真似してもらえよう、次の世代につながるように頑張りたいです。

本の皆さんにいいプレーを見せられたらと思います。



▲試合でシュートを打つ勝連選手

### ラグビーワールドカップ2019を熊本で2試合開催！

今年はラグビーの国際大会も熊本で開催。熊本を含めた日本の12都市が開催都市に選ばれています。「4年に一度じゃない。一生に一度だ」。一緒に応援してラグビーも盛り上げましょう。

熊本県民総合運動公園陸上競技場で開催予定の試合

- 10月6日(日) 午後4時45分～ フランス vs トンガ
- 10月13日(日) 午後5時15分～ ウェルズ vs ウルグアイ

関わり方は人それぞれ。いろいろな方法で大会に参加しよう！

チケットをオフィシャルサイトで先行販売中！

- 申込期間 2月3日(日)～6月20日(木)
- ホームページ <https://japanhandball2019.com/>

大会運営・語学ボランティアスタッフ二次募集

ボランティアスタッフ二次募集を4月から開始予定です。

- 問い合わせ 2019女子ハンドボール世界選手権大会 組織委員会事務局 ☎096(333)2558

### Hand in Hand

大会公式PRキャラクターのくまモンをデザインしたハンドボールが県庁をスタートし、国内、さらには海外のハンドボールフレンドなどを次々に結ぶ様子を紹介しています。毎月7のつく日に更新。ぜひご覧ください。



動画はこちら↑



熊本県市町村広報担当者による合同特集



見たら絶対好きになる！

# 女子ハンドボール世界選手権大会

昨年12月4日に山鹿市で開催された女子ハンドボールアジア選手権「日本VSイラン」戦



今年11月30日～12月15日に県内5会場で開催される「2019女子ハンドボール世界選手権大会」。国内で開催される女子ハンドボールの世界選手権で、全試合が1つの県で行われるのは初めてのことです。

見たら絶対好きになる。ルールや見どころが分かるともっと好きになる。ハンドボールの魅力や大会情報をチェックして、一緒に大会を盛り上げましょう。

② ボールを素早く飛び回るので、試合展開が速い！  
3秒以内」に投げないと反則になります。



この迫力はぜひ試合会場で！



① コートに入れるのはゴールキーパー含む7人。本大会のベンチ入り可能人数は16人。



③ ボールの大きさはレタス程度。片手で持つことができま



「知れば知るほど好きになる」ハンドボールのルールや見どころを、ハンドボール経験者の森田さんとくまモンが教えます！



熊本国際スポーツ大会推進事務局 もりた いさむ 森田 勇さん



ハンドボールのこころが見どころ！

平成31年  
3月1日現在

# 平成28年熊本地震 大津町・被災支援のまとめ

「平成28年熊本地震」で被災した皆さんに向けた支援内容をまとめています。  
現在までに期限が変更になっているものもあります。  
漏れがないように内容の確認と申請をお願いします。

## 大津町義援金・熊本県義援金の追加配分が決定しました

被災者支援のための義援金を配分委員会の決定に基づいて支給しています。  
このたび、県と町の義援金の追加配分が決定しました。既に義援金を申請済みの人は、新たな申請の必要はありません。入金  
は3月下旬を予定しています。対象者へは  
後日、振込通知を送付します。  
また、住民税非課税世帯に対する追加配分も予定しています。詳しくは、広報4月号  
号でお知らせします。

配分対象	県義援金	今回追加分	町義援金	今回追加分	合計	
人的被害	死亡者	100万円	なし	5万円	なし	105万円
	重傷者	10万円	なし	1万円	なし	11万円
住家被害	全壊世帯	80万円	5万円	4万円	4万円	93万円
	解体世帯(大規模半壊)	80万円	5万円	3万円	3万円	91万円
	解体世帯(半壊)	80万円	5万円	1万円	1.5万円	87.5万円
	大規模半壊世帯	40万円	2.5万円	3万円	3万円	48.5万円
	半壊世帯	40万円	2.5万円	1万円	1.5万円	45万円
一部損壊世帯(対象修理費100万円以上)	10万円	なし	1万円	なし	11万円	

※これまでに支給された分を含めて記載。

●対象者(世帯)  
・人的被害(二人当たり) 平成28年地震によって死亡または重症を負った人。  
※事前に窓口で相談が必要です。  
・住家被害(世帯当たり) 居住者用り災証明書  
の被災程度が全壊・大規模半壊・半壊の世帯、一部損壊で対象となる  
修理費用が100万円以上の世帯。  
※所有者用り災証明書は対象外。

●申請期限 平成32年3月31日(火)  
※1年間延長されました。

●問い合わせ 役場福祉課 福祉係  
☎096(293)3510

## 一部損壊見舞金

居住していた住家が居住者用り災証明書「一部損壊」の場合、修理費用に応じて支援を受けることができます。

●対象者(世帯)

居住者用り災証明書の被災程度が一部損壊で、修理費用に10万円以上100万円未満を支出した世帯。  
※対象とならない修理費用  
・内装(間仕切り壁、壁紙、障子など)  
・外構(門、車庫、塀、柵など)  
・家電製品 など

※一度見舞金を申請すると義援金の申請への変更や修理額の追加はできません。  
●見舞金支給額  
・修理費用が10万円以上30万円未満の場合、一律3万円  
・修理費用が30万円以上100万円未満の場合、修理費の10%(1,000円未満は切り捨て)

●申請期限 平成32年2月28日(金)  
●問い合わせ 役場福祉課 福祉係  
☎096(293)3510

●申請期限 平成32年3月31日(火)  
※1年間延長されました。  
●問い合わせ 役場福祉課 福祉係  
☎096(293)3510

## 被災者生活再建支援金

生活基盤に大きな被害を受けた世帯に対して支援金を支給する制度です。

●対象

居住者用り災証明書の被災程度が全壊・大規模半壊・半壊解体の世帯。  
※所有者用り災証明書は対象外。

●支給額

区分	基礎支援金	再建方法		加算支援金
		建設・購入	補修	
複数世帯	100万円	建設・購入	200万円	200万円
		補修	100万円	
大規模半壊世帯	50万円	建設・購入	200万円	50万円
		補修	100万円	
単数世帯	75万円	建設・購入	150万円	75万円
		補修	75万円	
大規模半壊世帯	37.5万円	建設・購入	150万円	37.5万円
		補修	75万円	

●申請期限 平成31年5月13日(月)  
※加算支援金を受領した場合は、災害公営住宅への入居はできません。

●問い合わせ 役場福祉課 福祉係  
☎096(293)3510

## り災証明書

各種支援を受けるときに必要な「り災証明書」の一部損壊世帯への写真判定と、再発行を行っています。

※特別な事情での新規申請はご相談ください。

●対象

平成28年4月14、16日に対象住家へ居住または所有していた人または同じ世帯の人。

●必要なもの

被害の状況がわかる写真を現像または印刷したもの、身分証明書(運転免許証、保険証など)、印鑑 ※別世帯の人は委任状

●問い合わせ 役場総務課 地域安全係  
☎096(293)3111

## 住まいの再建相談窓口

新たな住まいを確保しなければならぬ被災者を支援するため、相談窓口を開設しています。

●開設日時 毎週月曜(祝日、年末年始を除く) 午前10時～午後5時

●場所 役場仮庁舎(相談ブース)

●相談内容 賃貸物件、住宅ローンの情報など

●問い合わせ 役場福祉課 福祉係  
☎096(293)3510

## 「住まいの再建」4つの支援策

「住まいの再建」のための支援策をご紹介します。詳しくはお問い合わせください。

●対象世帯 応急仮設住宅の入居世帯、全壊または大規模半壊のり災証明書の交付世帯、半壊のり災証明書の交付世帯で解体した世帯、法に基づく長期避難世帯。

支援策	助成内容
自宅再建希望世帯	①「60歳以上の人に向けた支援」 リバースモーゲージ型(※)の融資に対する 利子助成 毎月支払う利子の一部を助成します。 ●融資限度額 850万円までの融資に対する 利子の20年分を一括助成します。
	②「一定額までの利子負担を軽減」 子育て世帯も安心して借りられるよう助成 借入金の利子を助成します。 ●融資限度額 850万円までの融資に対する 利子相当額を一括助成します。
民間賃貸住宅希望世帯	③「民間賃貸住宅への入居費用を助成」 民間賃貸住宅入居の初期負担を軽減 賃貸住宅へ入居したときの礼金や手数料などの 初期費用を助成します。 ●助成金 一律 20万円
公営住宅を含む希望世帯	④「引越し時の転居費用を助成」 引越しするときの負担を軽減 仮設住宅などから自宅、民間賃貸住宅、公営住宅 などへ転居したときの転居費用を助成します。 ●助成金 一律 10万円

※リバースモーゲージ：高齢者(60歳以上)向け住宅再建融資のこと。所有する土地・自宅を担保に住宅再建費用などの融資を受け、死亡後に担保物件を売却し一括返済するか、相続人による現金一括返済によって完済することができるもので、月々の支払いは利息のみになります。

## 「半壊」世帯のための支援策

半壊世帯の住宅補修にかかる利子を助成します。

●対象世帯

居住者用り災証明書のり災程度が「半壊」で、平成28年4月15日から平成31年3月31日(日)までの間に、被災した住宅を補修するために金融機関から融資を受け、利子が発生している世帯。  
※被災者生活再建支援金の対象世帯、応急仮設・みなし仮設へ入居した世帯、町税に滞納がある世帯は対象外。

●助成内容  
①リバースモーゲージ型融資(60歳以上向け住宅再建融資)を受けた場合：融資限度額(850万円)までの融資に対する利子の20年分を一括助成  
②金融機関などから融資(住宅補修のための融資に限る)を受けた場合：借入額または融資限度額(850万円)いずれか低い額の利子相当額を一括助成

●申請期限 平成32年2月28日(金)

●問い合わせ 役場福祉課 福祉係  
☎096(293)3510

## 県住宅再建支援事業(二重ローン対策)

「平成28年熊本地震」で居住していた住宅に被災した世帯が、二重ローン(同一世帯内で最も所得が高い人の所得金額)が780万円以下の人。  
③課税所得金額が780万円以下の人。  
(同一世帯内で最も所得が高い人の所得金額)  
●補助対象要件(全ての要件を満たす人)  
①新たな借入の契約をした日の前月末時点で被災家屋に係る既存住宅のローンが500万円以上ある人。  
②県内に自らが居住する住宅のために300万円以上の新たな住宅ローンの契約をした人。  
③課税所得金額が780万円以下の人。  
(同一世帯内で最も所得が高い人の所得金額)  
●補助金額  
被災家屋の既往債務にかかる利子相当額(上限額50万円)  
●申請期限 平成32年3月(予定)  
●問い合わせ 県住宅課  
☎096(333)2547

## 日本財団がまち基金被災住宅再建資金助成事業

居住者用り災証明書のり災程度が半壊以上で、県内金融機関などから融資を受けて地元工務店による住宅を建設(購入)した場合、100万円を限度に利息相当額を助成します。申請多数の場合は抽選となります。  
●受付期限 3月29日(金)  
※平成30年度をもって終了します。  
●問い合わせ 熊本県建築住宅センター  
☎096(385)0771

# 平成28年熊本地震 大津町・ 被災支援のまとめ

平成31年  
3月1日現在

## 被災宅地復旧への支援

復興基金による支援  
被災者に対して被災宅地の復旧に関する経費の一部を支援します。詳しくはお問い合わせください。

●対象 〇のり面の復旧工事、擁壁の復旧工事、住宅基礎の傾斜修復工事、地盤の復旧工事など

●補助額 (次の式で計算した金額)  
〔工事費 - 50万円〕 × 2/3

※対象工事費は1,000万円が限度

●宅地耐震化推進(拡充)事業  
小規模な盛土造成宅地の滑动崩落の防止や、避難路(道路)などを保全するため、

## 戸建木造住宅の耐震診断

県内にある戸建木造住宅の所有者を対象に住宅の耐震診断をするときの耐震診断士の派遣補助を県が行います。必要書類や、詳しい内容についてはお問い合わせください(費用には別途振込手数料が必要)。

●対象者 住宅所有者

●対象建築 (次のすべてに該当すること)

- ① 戸建木造住宅で居住中のもの
- ② 従来軸組工法、枠組壁工法または伝統的構法で建築、地上3階以下のもの
- ③ 昭和56年5月31日以前に着工したもの または昭和56年6月1日以降に着工したもので「平成28年熊本地震」により被災したことが確認できるもの
- ④ 建築基準法の違反がないもの
- ⑤ 他の補助制度などによる補助金交付を受けて耐震診断を行っていないもの

## 土砂災害特別警戒区域内への支援

土砂災害特別警戒区域(以降レッドゾーン)内の人には、移転費用の一部を支援し、移転が難しい人へは、現住宅再建に必要な住宅補強費の一部を支援します。

●対象者

レッドゾーン内の住宅に区域指定前から住み、「平成28年熊本地震」の居住者用り災証明書が「全壊」、「大規模半壊」で、再建(移転・建て替え)が必要な人。

●補助金額

- ① 住宅移転費支援事業
  - 交付条件 これまで住んでいた住宅の処分、県内のレッドゾーン外への移転
  - 補助限度額 一戸あたり300万円
  - ※ 住宅除却費、移転経費、住宅建設・購入費、賃貸住宅に入居する際の賃貸(1年間)などが含まれます。
- ② 住宅補強支援事業
  - 補助対象になる経費
    - ・ レッドゾーン内の建て替えまたは部分建て替えに必要な住宅補強工事費用とその設計費用

## 被災代替家屋・償却資産特例

被災して滅失または解体した家屋などの代わりに、新たに取得した家屋や償却資産がある場合、翌年から4年度分固定資産税が軽減されます。

※固定資産税の特例の適用には、申請が必要ですが、要件や必要書類など、詳しくはお問い合わせください。

●問い合わせ 役場税務課 固定資産税係 ☎096(293)3117

地震により被害を受けた宅地擁壁被害の対策を支援します。詳しくはお問い合わせください。

●対象 避難路(道路)などに影響する擁壁の復旧工事

●要件 (次のすべてに該当すること)

- ① 盛土の高さが2m以上
- ② 盛土の上に家屋が2戸以上
- ③ 盛土が避難路(道路)、鉄道、河川に面している
- ④ 擁壁が壊れている(ひび割れや目地詰りなどの補修ではない)
- ⑤ 復旧工事に着手していない

●問い合わせ 役場都市計画課 ☎096(293)4011

●診断費用

- ・ 住宅の図面(※)がある場合
  - 申請者負担額 5,500円
  - ・ 住宅の図面(※)がない場合
    - 申請者負担額 19,000円
- ※住宅の図面：現況と図面が一致し、寸法、筋かい・仕様が明示してあるもの。
- 申し込み・問い合わせ ☎096(385)0771

○補助限度額 一戸あたり150万円 (対象経費の1/2相当額)

●問い合わせ 役場総務課 地域安全係 ☎096(293)3111

●被災住宅用地の特例  
被災して住宅を解体した土地は、被災住宅用地の申告をすれば住宅用地の特例(住宅があることで宅地の税額が軽減される特例)を平成31年度と平成32年度も引き続き受けることができます。

また、住宅が建っていた土地を別の用途(駐車場、資材置場など)で使っている場合は、役場税務課固定資産税係にご連絡ください。

●固定資産税軽減  
被災代替家屋・償却資産特例

# 熊本県議会議員一般選挙

## 投票日 4月7日(日)

4月7日(日)は、任期満了に伴う熊本県議会議員一般選挙の投票日です。県政を託す、私たちの代表を決める大切な選挙です。未来を築く貴重な一票を投票しましょう。

●問い合わせ 町選挙管理委員会(役場総務課内) ☎096(293)3111

- 投票時間 午前7時～午後7時 大津町では投票時間を繰り上げています。ご注意ください。
- 投票方法 候補者の氏名を記載してください。
- 投票所 県議会議員一般選挙の前に届く入場券(はがき)でご確認ください。

投票区	投票所	行政区	投票区	投票所	行政区
第1投票区	内牧地区集会所	内牧	第9投票区	美咲野小学校体育館	美咲野
第2投票区	大津東小学校体育館	外牧、錦野、瀬田、大林	第10投票区	美咲野小学校体育館	高尾野、新小屋
第3投票区	岩坂公民館	岩坂	第11投票区	大津北小学校体育館	下猿渡、御所原、多々良、馬場、宮本、仮宿、米山
第4投票区	森公民館	鳥子川、吹田、森	第12投票区	野外活動等研修センター	古城、真木
第5投票区	大津南小学校体育館	上陣内、中陣内、下陣内、鍛冶、町、下町、中島、灰塚	第13投票区	矢護川コミュニティセンター	御願所、上中、下中、片保、護東
第6投票区	生涯学習センター(中央公民館)	立石、上鶴、上鶴南、中学通り、引水、引水東	第14投票区	護川小学校体育館	上猿渡、小林、今村、杉下、杉上、上の原
第7投票区	町民交流施設(オークスプラザ)	駅通、室東、室西の一部、新、後迫、上大津、西嶽、水源町・西窪、松古閑・塘町、中央	第15投票区	人権啓発福祉センター	源場、つつじ台、桜丘
第8投票区	室小学校体育館	楽善、日吉が丘、室北、室西、北出口、あけぼの	第16投票区	大津東区コミュニティセンター	大津東

※平成28年熊本地震の影響により、第10投票区が美咲野小学校体育館となっています。ご理解とご協力をお願いします。

投票日に仕事や旅行などで投票所に行けない人は、**期日前投票・不在者投票**ができます。

### 期日前投票所

- 期間 3月30日(土)～4月6日(土)
- 時間 午前8時30分～午後8時
- 場所 町民交流施設(オークスプラザ 1階研修室) ※役場仮庁舎南側建物

### イオン大津店で期日前投票ができます

- 期間 4月2日(火)～3日(水)
- 時間 午前9時～午後7時
- 場所 イオン大津店 1階 ふれあい広場

### 期日前投票・不在者投票ができる人

1. 投票日に仕事や旅行、地域行事などで投票所に行けない人  
→期日前投票ができます。
2. 仕事などで選挙期間中に町外に滞在している人で、期日前投票にも行けない人  
→滞在先の市区町村で不在者投票ができます。
3. 病院に入院中や施設に入居中の人  
→入院先や入所先などが指定病院(施設)の場合は、そちらで不在者投票ができます。
4. 障害などがあり、投票所に行けない人  
→身体障害者手帳や戦傷病者手帳の交付を受けている人で一定の障害のある人、または介護保険の要介護者で要介護5の認定を受けている人は、郵便などによる不在者投票ができます。

※2～4は事前の手続きが必要です。期間に余裕を持ってお問い合わせください。



あなたと歩こう！桜のトンネル

# おおづ桜まつり



日時 3月30日(土)・31日(日)  
4月6日(土)・7日(日)

午前9時～午後4時 小雨決行

桜の開花状況により、開催日が前後する場合がございます。

内容 桜並木の歩行者天国 30日・31日のみ  
大津町特産のからいもやグルメが盛りだくさん！

会場 町道本田技研南通線  
本田技研工業(株)熊本製作所内

問い合わせ

桜まつり実行委員会 (明日の観光大津を創る会)  
☎096(293)3115

**Enjoy Honda 2019**  
4.6(土)/7(日)

おおづ桜まつりと同日開催

**HondaをEnjoy!**

**HSR九州**  
熊本県菊池郡大津町平川1500

ケータイ・スマホで最新情報をチェック

Enjoy Honda | Q

## 乗合タクシーの対象地域が広がります

●問い合わせ 役場総合政策課 ☎096(293)3118



### ●内牧環状線が廃止され乗合タクシー導入

これまで産交バスが運行してきた「内牧環状線」ですが、利用者は減少し、多額の維持費がかかっていました。そこで、地元での説明会や、地域公共交通会議での協議により、平成31年3月31日で「内牧環状線」を廃止し、4月1日から乗合タクシーの対象地域を広げることになりました。

今回新たに追加となった地域は、吹田区、大林区、錦野区、瀬田区、外牧区、内牧区の6地区です。

片道1人当たり 利用料金	北 部	南 部
150円		灰塚区
200円	つつじ台区	町区、下町区、中島区寺崎、岩坂区阿原目
250円	高尾野区、源場区	大林区駅上組(国道57号沿い)
300円	新小屋区、下猿渡区、御所原区、桜丘区	<b>吹田区、大林区、錦野区</b>
400円	護東区、御願所区、米山区	<b>瀬田区、外牧区</b>
500円	真木区、古城区	<b>内牧区</b>

4月1日から6地区追加

### ●乗合タクシー利用方法

町内のバス路線のない公共交通空白地域(バス停から500m以上離れている地域)に「乗合タクシー」を導入しています。

#### 1 電話で事前予約が必要です

予約専用電話番号で受け付けます。  
南部地区の人は4月1日から番号が変わります  
**☎090(7477)8484**

北部地区の人  
**☎080(1773)8383**

予約時間  
前日 午後3時～午後9時  
当日 午前6時15分～迎車1時間前

#### 2 予約時に伝えること

自分の氏名、地区名、利用日、利用する便(運行時刻表参照)、乗車場所

### ●運行時刻表(1日4往復、土日祝日も毎日運行)

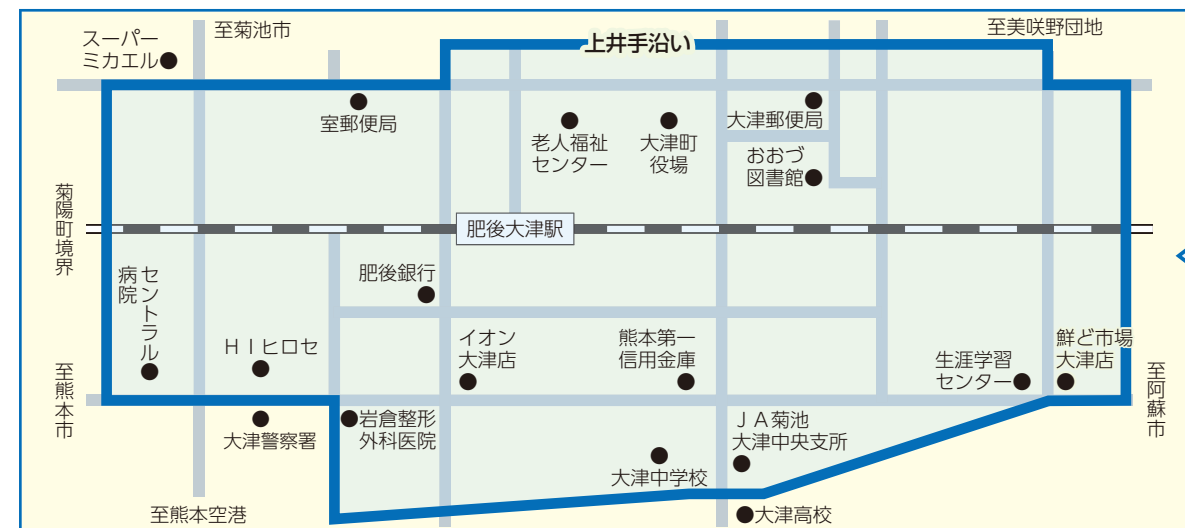
	町中心部行き	各地区行き
①	7:30～7:45	10:30～10:45
②	9:00～9:15	12:00～12:15
③	10:30～10:45	14:00～14:15
④	12:00～12:15	16:00～16:15

皆様のご協力  
お願いしますイモ



※タクシーは迎車の都合上、遅れる場合がありますのでご容赦ください。  
※出発時刻には必ず待機していただきますようお願いいたします。

### ●町中心部の降車区域と乗車場所

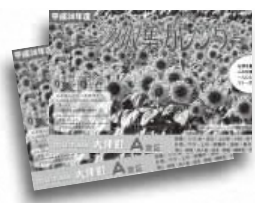


区域内であれば、どこでも乗車・降車できます

## 環境プレス

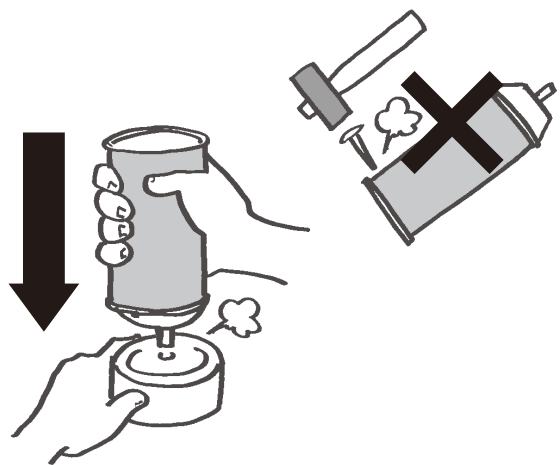
**●スプレー缶の廃棄に  
ご注意ください**

昨年、大量のスプレー缶(エアゾール製  
品)を屋内で噴射したことが原因とみら  
れる爆発火災事故が発生しました。  
これまで町では、スプレー缶を廃棄す  
る際には、2力以上の穴を開けてもら  
うようお願いしていましたが、穴を開



**●ごみ収集カレンダー配布**

新年度のごみ収集カレンダー(4月〜  
平成32年3月)を配布します。  
3月15日(金)からそれぞれの行政区ご  
とに、行政区嘱託員(区長)を通じて皆さ  
んに配布します。  
もし、2週間以上待っても、カレン  
ダーが届かないときや、違う地区のカレ  
ンダーが届いたときは、役場環境保全課  
にお問い合わせください。  
※窓口での配布も3月15日(金)から予  
定しています。



ける際に発火の危険性があることから、  
今後は穴を開けずに、スプレー缶に装着  
してある、ガス抜きキャップなどを使用  
して完全に中身を出しきってから廃棄を  
お願いします。

**■ガス抜きの注意点**

①スプレー缶付属のガス抜きキャップを  
使用して、最後まで使い切ってください。  
使い切っていないと、ごみ収集時  
にパッカー車の火災につながります。  
②ガス抜きは、火気のない風通しの良い  
屋外で行ってください。  
③台所のシンクなどでは絶対にガス抜き  
はしないでください。ガスは空気より  
重いため、シンクに溜まりやすく、キッ  
チン周りの思わぬ火種により引火する  
危険があります。

### Information

平成31年度の再生資源集団回収団体登  
録説明会を行います。平成30年度登録  
団体には案内を送付しています。  
新たに活動を考えている団体も、気軽に  
ご参加ください。

●日時 3月13日(水) 午後7時から

●場所 生涯学習センター 中会議室

※説明会の申し込みは不要です

※1団体につき2人以内の参加

●問い合わせ

役場環境保全課 環境保全係

☎096(293)3113

**●資源を有効利用するために**

町では、資源リサイクルの推進をは  
かるため、自主的に再生資源の集団回  
収(廃品回収を行う子ども会、婦人会、  
自治会、老人会、学校PTAなどの団  
体)に対し資源物の回収量に応じた助成  
金を交付します。

**■町からの助成金の例**

- ・古紙類 10円/kg
- ・布類、缶類 20円/kg
- ・ビール瓶、一升瓶 10円/本など

町へ団体登録すること、年に2回  
以上の活動が必要ですが、会の運営費  
などの一助として活動に取り組んでみ  
ませんか。

# 滞納処分で差し押さえた動産・不動産の 公売会を実施します

●問い合わせ 役場税務課 管理係 ☎096(293)3117

滞納処分で差し押さえた動産・不動産(土地・居宅)の公売会を実施します。滞納がある人は参加できません。

## 不動産(土地・居宅)の公売会

### ●公売予定対象物件

物件	見積り価格	公売保証金
所在 大津町大字大津字上鶴1556番15	500万円	50万円
地目 宅地 221.59平方メートル		
所在 大津町大字大津字上鶴1556番15		
種類 居宅		
床面積 1階 56.10平方メートル 2階 45.5平方メートル		
構造 木造セメント瓦ぶき2階建て		
その他 公衆用道路などの共有持分5筆 平成7年1月建築		

▶日時 3月22日(金) 受付 午前9時~9時30分

▶場所 役場電算室 ミーティングルーム

▶その他 公売前に未納の税金が完納された場合には中止  
になることもあります。

※詳細は役場税務課窓口に置いている公売広報または町  
ホームページをご確認ください。

## 動産の合同公売会

### ●公売予定対象物件

大津町・菊池市・合志市・  
山鹿市・菊陽町のそれぞ  
れの市町で滞納処分によ  
り差し押さえた、テレビ、  
食器棚、ベッド、ソファ  
など約200点



▶日時 3月21日(木・祝) 午前9時開場

▶場所 菊池市総合体育館 サブアリーナ(菊池市)

▶参加に必要なもの

- ①印鑑(認印で可、法人は代表者印)
- ②本人確認書類(免許証、保険証)
- ③購入代金
- ④代理人の場合は委任状
- ⑤未成年者の場合は保護者の同意書

▶入札時間

- 1回目 午前10時(入札)/2回目 午前10時30分(入札)
- 3回目 午前11時(せり売り)

▶代金納付 午後2時まで(物品の配達、保管不可)

## 滞納処分を実施しています

町税を滞納することは、納期内に納めている多くの住民との  
公平性を欠くだけでなく、町の財政を圧迫し、住民サービスが  
低下します。納期内に支払いがない人には督促状を送付してい  
ます。それでも支払いがない場合、財産の調査を行い、差し押  
さえを行っています。

調査や差し押さえには裁判所の令状や事前通告も必要ありま  
せん。差し押さえられた財産は換価され滞納税に充てられます。

### ●納付が困難な場合は必ずご相談を

病気や失業、事業の廃止などで納付が困難になったときは、  
放置せずに必ず相談してください。生活状況を確認し、徴収の  
猶予や分割納付ができます。相談がなければ、個別の状況まで  
は把握できません。

※虚偽の申告や分割納付の不履行などは滞納処分の対象です。

### ●毎週水曜窓口は午後7時まで

毎週水曜日は日中の支払いや相談が困難な人のために、夜間  
窓口を開けてお支払いや相談を受け付けています。

午後7時まで窓口を開けていますのでぜひご利用ください。

## 納税・滞納処分Q&A

Q: 小額ずつ支払っていたのに差し押さえを  
受けたのはなぜ?

A: 1年以内の完納が見込めない小額での分納は原則  
禁止です。小額での支払い中も財産調査により処  
分できる財産が見つければ滞納処分を行います。

Q: 財産の調査や差し押さえを本人の同意  
なしに行うのは違法ではないか?

A: 違法ではありません。税金を滞納すると、国税徴  
収法・地方税法に基づき税務課職員は滞納者の財  
産に対する調査権限が発生します。この調査は個  
人情報保護法にも抵触しません。財産が確認でき  
た場合は事前の予告なしに滞納処分ができます。

Q: 他の支払いが多くて税金まで支払うこと  
ができない

A: 税金はすべての債務に優先します。住宅ローンや  
他の借り入れがあるから支払いができないという  
のは理由にはなりません。

# OZU DISCOVERY CORNER

©IR(国際交流員) マシュー・サイバート Wow!

VOL.07 Karaimo-kun Gymnastics

国際交流員マシュー・サイバートと大津町の人々との交流を通して、いろいろな町の魅力を発見していくコーナーです！町のイベントや小学校などで踊られている「からいもくん体操」の魅力体験レポート。「おおづ元気プロジェクト」に突撃取材しました。

## ～おおづ元気プロジェクト「からいもくん体操」～

平成28年熊本地震により自分の健康について考える時間が持てなくなった住民のため、楽しく踊って健康づくりができるようにと町と町のNPO法人や各種団体が協力して考案しました。



1 振り付けへの思いを聞きます興味深々！30分程で覚えられました。座りながら踊れるバージョンも2 円陣を組んでいざ本番。楽しく踊ってリフレッシュ！

## ひとこと質問コーナー



体操の中に、大津町にとって意味のある動きなどがありますか？

地震で運動する機会がない人のために振り付けしたので、ストレッチにもなる動きを取り入れています。OZUという文字を表す動きもあるんですよ。

おおづ元気プロジェクト 大村詠一さん

こんなに楽しい体操を今まで知らなかったなんて！イベントで踊れるようにこれから毎日体操します。大村詠一さん、吉武千鶴さん、斎藤陽子さん、一緒に体操ができて光栄でした！YouTube 動画もどうぞ！



## 輝く人権

連載「人権シリーズ」

### ●問い合わせ

役場人権推進課 人権推進係  
☎096(293)7920

■LGBTについて考えてみましょう  
自分が男性であるから女性が好きであるとか、戸籍では女性なので、女性の格好をするといった性のあり方は実は決まっています。人それぞれに多種多様な性のあり方があり、それが現状においては理解を十分に得られておらず、偏見や差別などが見受けられる状況です。

L	レズビアン	女性を好きになる女性
G	ゲイ	男性を好きになる男性
B	バイセクシャル	異性、同性を好きになる男性もしくは女性
T	トランスジェンダー	出生時の身体的性別とは異なる性を生きるまたは望む人

表のように、レズビアン、ゲイ、バイセクシャル、トランスジェンダーの頭文字をとったもので、性のあり方が多種多様である性的マイノリティの総称として使われることがあります。

■LGBTの人が困っていること

- ・ 役場や病院に行った時に、周りからジロジロと見られる。
- ・ 戸籍上の性別や名前が見た目と違うので、再確認を何度もされて嫌な思いをした。
- ・ 自分が思っている性別のトイレに入れない。
- ・ 公営住宅に同性のパートナーと一緒に申し込みできない。

### ■大事なことは

テレビで見ているとLGBT関連の芸能人をよく目にします。とかくLGBTの人は芸能界や東京などの都会にしかないと思われがちですが、気づいていないだけで実際には私たちの周りにもいます。まずは性的マイノリティに対する正しい知識を持ち理解する事が大事です。

町も職員研修を継続して実施し、役場への申請書類で性別記載欄において特に必要でないものについては削除する方向で検討しています。一人一人の性のあり方が違う事を理解し、お互いを尊重しあえる社会を目指しましょう。



## きらめく男女

連載「人権シリーズ企画⑩」

### ●問い合わせ

役場人権推進課 男女共同参画推進係  
☎096(293)7920



大津町男女共同参画審議会 委員 藤本隆一さん

私は区長からの推薦を受け、平成25年11月に町の民生委員に就任し、早5年が過ぎました。この町で生まれ育ち、会社に40数年勤め、組長の経験もありましたが、民生委員になって本格的に住民の皆さんと関わる機会が増えたと思います。民生委員の自主活動では、毎朝小学校の旗振りや元気に登校する子どもたちを見ながら私も元気をもらっています。その民生委員会からの推薦で、昨年からの男女共同参画審議会に参加しています。

審議会委員となった当初、男女共同参画という言葉は聞いたことがありませんでしたが、どんな活動をしているのか分からず初めてのことだらけ。実際に会議などで委員や行政・関係団体の方と語り合っていくうちに、自然とたくさん

「家庭」では、男は仕事、女は家庭、という意識がなくなり、家事・育児・介護など家族みんなで関わり、喜びも辛さも家族みんなで分かち合いながら家族の絆を深めていく。「地域」では、女も男も対等に地域活動や行事に参加し、慣習やしきたりにとらわれず、高齢の人や障害のある人など、すべての人の人権が尊重され、差別のない地域社会が作られることが理想です。「学校」や「職場」でも男らしさや女らしさにとらわれず、自立心と個人の能力や個性を尊重することが大事だと気づかされました。

しかし残念なことに、幸せの形は人それぞれですが、人に押し付けられ、女だから、男だからという理由で自分がしたいことができない状況を今でも目の当たりにすることがあります。

私は、自分の意思で参画し、心豊かでやさしく支えあいながら喜びも責任も分かち合えるような、みんなが幸せな社会になることを願っています。これからは微力ながら男女共同参画活動を続け、少しでも将来の明るく元気な子どもたちのためになればいいなと思っています。

## 学校での取り組みなどをご紹介 毎月14日は大津町教育の日

●問い合わせ 役場学校教育課 学務係 ☎096(293)3349

### 英検検定料の一部を補助します

児童生徒の英語力の向上を目指し、英語検定(公益財団法人日本英語検定協会が実施する実用英語技能検定)の検定料の一部を補助します。

- 対象 小中学校に就学する児童生徒の保護者で、町内に住所がある人。
- 補助額 1級……4,200円 準1級……3,400円  
2級……2,700円 準2級……2,400円  
3級……1,700円 4級・5級……1,000円

※大津町就学援助要綱に規定する要保護者または準要保護者については、検定料の全額。

- ・ 同一級であれば、児童生徒1人あたり1年度につき1回。ただし、1つの級に合格し、さらに上の級を受験する場合は、年度内であっても補助対象とします。
- ・ 検定当日に欠席した場合は、補助対象としません。

- 申請期限 3月22日(金)(今年度第3回検定(1月実施)分)
- 必要書類 補助金交付申請書、補助金請求書、検定料の領収証の写しまたは受験票の写し、受験を確認できる書類(合否通知書の写しなど)

※申請書などは町ホームページに掲載しています。

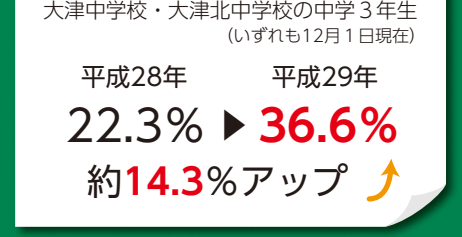
- 申請方法 必要書類を役場学校教育課へ提出してください。

### 英語検定受験のポイント

**身近な目標設定ができる** 学習レベルに応じてどの級からでも受験できます。英検にチャレンジすることで自分の英語力が把握でき、英語力を身につける近道に。

**中学校もサポートします** 二次試験の個人面接(英語の音読、英語での質疑応答)など、英語検定を受験する人の二次試験対策を中学校で行っています。

### ●英検3級以上相当の割合



## 校旗に託し受け継がれる思い

### 大津東小学校へ新しい校旗を寄贈

1月27日、大津東小学校学習発表会の開始前に、新しい校旗の贈呈式を行いました。

新しい校旗は、大津東小学校出身の(株)宇都宮建設宇都宮社長が、母校のためにとご厚意で作製されたものです。

児童、保護者、地域の皆さんが見守る中、新しい校旗が代表児童へと手渡されました。

寄贈された校旗は大切に使用させていただきます。

ありがとうございました。



新しい校旗を贈る宇都宮社長と受け取る大津東小学校児童

## プロサッカーチームがキャンプ

### 韓国サッカーチーム大津キャンプ歓迎式

韓国2部リーグに所属する水原FCが初めて町でトレーニングキャンプを行いました。2月1日に開催した歓迎セレモニーで金監督は「初めて実施する大津町のキャンプを楽しみにしていました。有意義なキャンプにして、1部リーグに昇格できるようがんばりたい」と意気込みを語りました。町ではプロサッカーチームのキャンプ誘致をしており、サッカーJ1リーグ所属のコンサドーレ札幌も3月に町でキャンプを行います。



プロサッカーチーム水原FCは2月1日から13日までキャンプを行いました

## 剣道の普及などに貢献

### 平成30年度熊本県体育協会表彰スポーツ功労者

1月12日、平成30年度熊本県体育協会表彰が行われ、大津町剣道連盟の大村勲さん(大津)がスポーツ功労者として表彰されました。

熊本県体育協会表彰は、熊本県のスポーツ振興のために献身的に努力した団体や個人を表彰するものです。

大村さんは、長年にわたって剣道の普及や発展にご尽力いただいたその功績が認められ、このたび受賞されました。



長年ご尽力いただき感謝します

## 熊本地震を振り返りこれからは生かそう

### 「発達障がい児者の防災について考えよう」

「発達障がい児者の防災について考えよう」講演会が1月12日にオクスプラザで行われ、発達障害のある人たちの防災について学びました。県北部発達障がい者支援センター「わっふる」が、熊本地震後に発達障害児者や家族に行ったアンケート結果を踏まえて開催したものです。参加者は地震当時の状況を振り返りながら困ったことの確認や一人用テント、サポートファイルなどの防災グッズに触れ、発達障害者への理解を深めました。



参加者に災害時の備えを訴える県自閉症協会の井出京子さん、くまもと発達支援親の会「めだか」代表の前田慶子さん

## 全国で活躍する大津町の人々

### 全国大会出場など



### 第66回 全日本吹奏楽コンクール 第31回 全日本マーチングコンテスト

前者が昨年10月21日に愛知県で、後者が11月18日に大阪府で開催され、玉名女子高等学校吹奏楽部の(後列左から)原華音さん(大津)、遠嶋花音さん(大津)、上野陽菜さん(陣内)、(前列左から)横尾惟吹さん(美咲野)、高岡莉捺さん(室)、向山亜依梨さん(大津)

が出演し、両者ともに金賞を受賞しました。おめでとうございます。



### 第31回 全日本マーチングコンテスト

昨年11月18日に大阪府で開催され、熊本工業高等学校吹奏楽部の(後列左から)高野心さん(引水)、後藤さくらさん(美咲野)、川本未歩さん(大津)、高森美七海さん(引水)、戸来玲那さん(杉水)、右田悠莉さん(室)、下村翔人さん(室)、(中列左から)金田美咲さん(美咲野)、横山未愛さん(大津)、坂本真実さん(大津)、松田みなみさん(引水)、藤田愛唯さん(引水)、(前列左から)窪田優香子さん(陣内)、高森ひかるさん(引水)、砂野夏妃さん(陣内)、金子智穂莉さん(吹田)、中村穂菜美さん(引水)

が出演し、銀賞を受賞しました。おめでとうございます。

## 命の大切さに触れる

### 護川小学校「ふれあい教室」

命の尊さを学ぶための動物ふれあい教室が1月16日に護川小学校で行われました。これは、動物とのふれあいを通して命の大切さに触れ、命を尊重できるようになってほしいと、県動物愛護センターが行っているものです。教室の中で児童たちは聴診器で心音を聴きあい、同センターで保護された犬に触れ「犬も自分たちも一緒に命がある。心臓が動いて生きているんだ」と体感を通して学んでいました。



犬の着ぐるみを使って犬を怒らせないための優しい接し方を教えてもらう児童たち

## 企業と行政の思いをひとつに

### 平成30年度大津町企業と町行政との懇談会

「平成30年度大津町企業と町行政との懇談会」が1月25日に町内企業72社からなる大津町企業連絡協議会の主催で行われました。町内で働くうえで必要と思われる要望が各企業から提出され、行政との協議を行い地域社会との連携を図りながら、より良い町づくりを進められることを目的として開催されました。今年度は町内の企業と大津町、熊本県、大津警察署などから合わせて56人が出席し、活発な意見交換が行われました。



会ではより良い町づくりのための活発な意見が飛び交っていました



募集

大津町非常勤職員・臨時職員募集

●問い合わせ 役場総務課 人事秘書係 ☎096(293)3111

非常勤職員

職種	勤務地	勤務日	勤務時間	資格など	社会保険	雇用保険	備考
外国語講師	町内幼稚園・保育園	月～金 (開園時のみ)	4時間	講師経験	有	有	任用期限 平成32年3月31日 月額 10,300円
建築監督業務補助員	都市計画課	月～金 のうち週4日	8:30～17:15の うち5時間	建築士2級以上で 実務経験5年以上	有	有	任用期限 平成32年3月31日 月額 10,150円
障害認定調査員	福祉課	月～金	8:30～17:15の うち5時間30分	保健師または 看護師	有※	有	任用期限 平成32年3月31日 月額 5,730円
人権教育推進員	人権推進課	月～日 のうち週5日	8:30～17:15の うち5時間45分	—	有	有	任用期限 平成32年3月31日 月額 145,600円
人権啓発福祉センター 指導員 児童厚生員 人権福祉指導員	人権推進課	月～日 のうち週5日	8:30～17:15の うち5時間45分	—	有	有	任用期限 平成32年3月31日 月額 145,600円
人権啓発福祉センター 事務補助員	人権推進課	月～日 のうち週5日	8:30～17:15の うち5時間45分	—	有	有	任用期限 平成32年3月31日 月額 99,900円
地域人権教育指導員	人権推進課	月～日 のうち週5日	8:30～17:15の うち5時間45分	—	有	有	任用期限 平成32年3月31日 月額 149,700円
特別支援補助員 学校生活支援補助員	町内 小中学校	月～金 (学校開校時のみ)	8:00～17:00の うち5時間30分	—	有※	有	任用期限 平成32年3月31日 月額 5,200円
給食調理補助員(A)	学校給食 センター	月～金のうち週4日 (学校開校時のみ)	8:30～16:30	—	有※	有	任用期限 平成32年3月31日 月額 5,900円
保育士	大津保育園	月～日 のうち週4日	8:45～17:00を 基本に週29時間	保育士	有	有	任用期限 平成32年3月31日 月額 143,800円
保育補助	町立保育園、 幼稚園	月～金	8:30～17:00の うち5時間30分	—	有※	有	任用期限 平成32年3月31日 月額 5,200円
歴史文化伝承館生涯 学習事務補助員	歴史文化 伝承館	火～土	9:00～18:00の うち5時間30分	—	無	有	任用期限 平成32年3月31日 月額 87,100円

※社会保険の有無について、相談可。

臨時職員

職種	勤務地	勤務日	勤務時間	資格など	社会保険	雇用保険	備考
一般事務	本庁ほか	月～金	8:30～17:15の うち5時間30分	—	無	有	任用期間 6カ月以内 (更新有)月額 4,350円
幼稚園教諭	大津幼稚園 陣内幼稚園	月～金	8:30～17:15の うち7時間30分	幼稚園教諭	有	有	任用期間 6カ月以内 (更新有)月額 8,510円
介護認定調査員	介護保険課	月～金	8:30～17:15の うち7時間	看護師または 介護支援専門員	有	有	任用期間 6カ月以内 (更新有)月額 7,290円
農地集積専門員	農政課	月～金のうち週3日 (夜間・土日出勤の可能性有)	8:30～17:15	—	有	有	任用期間 6カ月以内 (更新有)月額 9,490円
管理栄養士	子育て・健診 センター	月～金	8:30～17:15の うち7時間30分	管理栄養士	有	有	任用期間 6カ月以内 (更新有)月額 10,200円

業務補助員(登録制)

職種	勤務地	勤務日	勤務時間	資格など	社会保険	雇用保険	備考
保健師 看護師 歯科衛生士 管理栄養士	子育て・健診 センター	月3日程度 (健診時のみ)	主に 13:00～17:00	保健師、看護師、 歯科衛生士、管理 栄養士のいずれか	無	無	登録期限 平成32年3月31日 時間賃金 保健師1,560円 看護師1,360円 歯科衛生士1,360円 管理栄養士1,360円
司書補助員	おおづ 図書館	土・日・祝日の 週1日程度 (平日の場合あり)	8:30～18:15の うち7時間30分	—	無	無	登録期限 平成32年3月31日 月額 6,310円

- 申込期限 3月15日(金)
- 受付時間 午前9時～午後5時(土、日、祝日を除く)
- 申込方法 履歴書および各種資格証明書(写し)を役場総務課に提出してください。
- 任用開始 4月1日(月)以降
- その他 ①申込者には、3月中旬から下旬に面接を実施予定です。(業務補助員(登録制)については書類選考のみ)  
②募集の詳細などは変更になる場合があります。※詳しくはお問い合わせください。

空港アクセス改善にかかる県の方針について

●問い合わせ 総合政策課 企画政策係 ☎096(293)3118

空港へのアクセス改善の取り組みについては、1月24日に住民説明会を実施し要望を取りまとめ、1月31日に要望書を熊本県やJR九州などの関係機関に提出しました。  
これを受けて、2月8日に、町と町議会、要望団体の代表者に対して、県から説明がありました。  
県の方針の要点は次のとおりです。  
※なお、県の基本的な考え方については、町ホームページに掲載しています。

空港アクセス改善にかかる県の方針

- ①空港アクセス改善案については、長年の懸案である県民総合運動公園へのアクセス改善も同時に図ることができるJR豊肥本線の三里木駅からの分岐延伸ルートでJR九州と協議を進めていること。
- ②熊本駅から肥後大津駅方面の列車の運行については、現在の利便性を低下させない考えであること(県もJR九州も減便ありきでは考えていないこと)。
- ③空港ライナーについては、廃止は考えておらず、鉄道開通にはかなりの期間を要する見込みであることから、当面、運行を継続すること(将来的には利用状況を見ながら判断していくことになる)。

国民年金

産前産後期間の国民年金保険料免除制度

●申し込み・問い合わせ 住民課 住民係 ☎096(293)3112



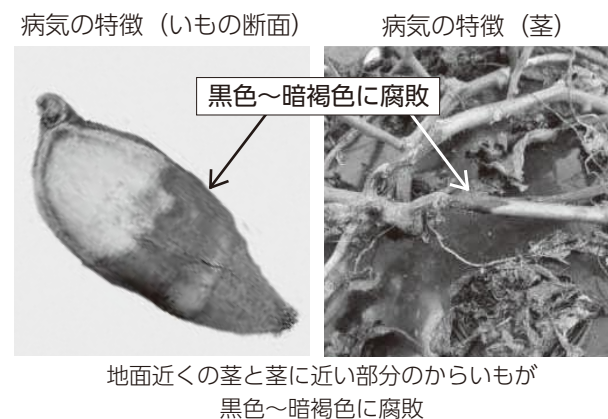
平成31年4月から、国民年金保険料の産前産後期間の免除制度が始まります。  
●国民年金保険料が免除される期間  
①出産予定日または出産日が属する月の前月から4カ月間  
②多胎妊娠の場合、出産予定日または出産日が属する月の3カ月前から6カ月間  
※出産とは、妊娠85日(4カ月)以上の出産をいいます(死産、流産、早産された人を含みます)。  
●対象となる人  
「国民年金第1号被保険者」で出産日が平成31年2月1日以降の人  
●申請時期  
出産予定日の6カ月前から申請できます。  
※ただし、申請できるのは平成31年4月からです。  
●申請書類  
申請書は、4月から年金事務所または町役場住民課の窓口で備付けます。

農業

からいもの新しい病気にご注意ください

●問い合わせ 県北広域本部 農業普及・振興課園芸産地づくり支援班 ☎0968(25)4205

被害が進行すると、茎の上部とからいも全体に腐敗が拡がり、乾燥して硬くなり、やがて株が枯れてしまいます。防除対策として、苗と土壌の消毒、ほ場の排水対策を十分に行い、土壌害虫の防除などに努めてください。



国内で、からいもの新たな病害サツマイモ基腐病(仮称)の発生が確認されました。  
鹿児島県では、からいもの腐敗の原因としてサツマイモ乾腐病、茎の腐敗の発生が確認されました。沖縄県でもサツマイモ基腐病(仮称)の発生が確認されています。  
熊本県での発生は確認されていませんが、左記の症状に注意が必要です。

お知らせ

Information

町義援金受付期間の再延長

町への義援金の受け付けは、平成31年3月31日(日)までと... 平成32年3月31日(火)まで延長しました。

- 集まった義援金は、被災者の皆さんに届ける予定です。引き続き、温かいご支援とご協力をお願いします。
●受付期限 平成32年3月31日(火)
●義援金受入口座
・口座名義 「熊本地震災義援金 大津町長 家人 勲」(くまもとじしんぎえんきん おおつちようちよう いえいり いさお)
・銀行名・口座番号
▼肥後銀行 大津支店
普通 2113269
▼熊本銀行 大津支店
普通 3084087
・振込手数料 無料
※ATMから振り込む場合などは手数料がかかることがあります。
●問い合わせ 役場福祉課 福祉係
☎096(293)3510

新庁舎建設実施設計書完成

町や専門委員会などが検討を重ね、新庁舎建設の実施設計書が完成しました。概要版を町ホームページに公表していますので、ぜひご覧ください。

- 【定期普通救命講習】
・講習日 ①4月24日(水)
②5月22日(水)
③6月19日(水)
【上級救命講習】
・講習日 6月5日(水)

- 場所 菊池広域連合西消防署(合志市)
※受講には、申込書の提出が必要です。
●申し込み・問い合わせ
菊池広域連合消防本部警防課救急係
☎096(232)9349
(平日・午前9時～午後5時)

募集

Recruitment

シルバースポーツ交流会参加募集

- 熊本さわやか長寿財団では、高齢者の健康・生きがいづくりを目的に、第31回熊本県シルバースポーツ交流会を開催します。ぜひご参加ください。
●日程 5月8日(水)～6月9日(日)
●場所 県民総合運動公園 ほか
●競技種目 ラジボール卓球、ソフトテニス、ゲートボール、ペタンク、ゴルフ、健康マラソン など全16種目
●参加資格 県内在住で、平成32年4月1日時点で60歳以上の人(昭和35年4月1日以前に生まれた人)
●健康マラソン女子は50歳代も参加可。
●参加費 1人1,000円(個人競技)
※団体競技は種目で金額が異なります。
●募集期限 3月29日(金)
●申込方法 役場介護保険課 介護保

新庁舎の模型を役場庁舎内の会計課前に展示していますので、来庁の際はご覧ください。

- 問い合わせ
役場庁舎建設推進課
☎096(273)8969



献血にご協力をお願いします

医療に欠かせない輸血に使用される血液は、すべて皆さんからの善意の献血によって確保されています。近年、少子高齢化が進む中で献血者が減少し、血液が不足しがちです。皆さんの献血のご協力をお願いします。また、献血時の服薬の条件が緩和されました。服薬している人は、お薬手帳をお持ちください。

- 日時 3月19日(火)
①午前9時30分～11時30分
②午後0時45分～4時
●場所 オークス広場駐車場
●問い合わせ
役場健康保険課 健康推進係
☎096(294)1075

講演・相談会

Lecture

子どもの発達セミナー開催

自閉症スペクトラムの人に適切な支援をするために最も重要なこと。それは「自閉症スペクトラムの人を正しく理解することです。」

- 「親と教師のための自閉症の人が見ている世界」自閉症の人を正しく理解する」の映像を見ながら、「エピソードを通して、子ども時代にどのような支援が有効なのか」などを、わかりやすく解説します。参加費は無料です。
●日時 3月20日(水) 午前10時～正午
●場所 町生涯学習センター中会議室
●内容
DVDで見る「自閉症の世界」子ども・成人期の13人のエピソード
●講師 相談支援センターいちばん星 センター長 伊豆野良栄さん
巡回支援専門員 高木理栄さん
●その他 託児も行います。希望する場合は事前にお申し込みください。
●申し込み・問い合わせ
役場福祉課 障害福祉係
☎096(293)3510

オストメイトサロン

人工肛門・人工膀胱をつけている人(オストメイト)とその家族を対象にオストメイトサロンを開催します。日常生活の中の不安やストーリーマケ

- られなくなった学生服などのリサイクル場所を設置しています。譲る人も譲り受ける人も無料で利用できます。ぜひご利用ください。
●期間 3月5日(火)～4月28日(日)
●場所 おおづ図書館 ロビー
●対象 町内小中学校の制服・体育服のみ
※状態の良いものを洗濯してご持参ください。
●問い合わせ おおづ図書館
☎096(294)8011

JICAポフンティア春募集

「青年海外協力隊」「シニア海外ボラ

公共工事等入札結果

Table with columns: 入札日, 工事(業務・備品)名, 落札金額(円), 落札業者名. Includes results for 平成31年1月25日 and 平成31年1月28日, and 平成31年2月1日.

子ども・若者総合相談センター出張相談会 in 菊陽

「これからの将来が不安」「人間関係で悩んでいる」「学校に行けない・行きたくない」「働く気がおきない」など、さまざまな悩みや心配事について、気軽に相談ください。相談は無料です。
●日時 3月18日(月)
午前10時～午後4時
●場所 光の森町民センター
キャロップピア(菊陽町)
●対象 主に15～39歳までの人とその家族、友人、知人、支援する人など
●問い合わせ
熊本県子ども・若者総合相談センター
☎096(387)7000

救命講習に参加しませんか

突然のけがなど、いざという時のために、応急手当の方法を学びませんか。個人でも団体でも受講できます。
●日程(講習時間) 午前9時～正午

職員の人事異動

2月18日付で左表のとおり職員の人事異動がありました。

Table with columns: 職名, 氏名, 退職. Lists staff changes for the Education Department and Cultural Heritage Department.

# あつまれ！大津っ子

仲よし姉弟♪  
いつもかわいい笑顔  
ありがとう♡  
おしき 芳基パパ 梨奈ママ

その笑顔に毎日癒されてるよ♡  
早く一緒に遊べるといいね！  
しゅんすけ 俊輔パパ 彩ママ



さとうきょういちろう  
佐藤叶一朗 ちゃん(1歳) 大津



おおつか 悠真 ちゃん(6カ月) 大津  
さえ 彩恵 ちゃん(3歳2カ月) 大津



うえむら はるき 上村 遥輝 ちゃん(3カ月) 大津  
ゆうと 悠時 ちゃん(3歳1カ月) 杉水

パパ、ママ、ネエネ、  
甘えん坊のボクだけど、  
よろしくね♡  
みゆき 通彦パパ 靖子ママ

## 募集中！

子どもの元気な姿を、載せてみませんか？  
役場総務課にある応募用紙に記入して、写真を添えてお申し込みください。  
応募用紙は町ホームページからもダウンロードできます。  
■申し込み・問い合わせ 役場総務課：☎096(293)3111

# 愛のこんだて 学校給食

## 「みそおでん」



煮物

平成31年1月10日の給食献立  
大津町学校給食センター

季節の根菜を使った、みそ仕立てのおでんです。みそとからしの風味がとけあい、子どもたちにも人気の、給食センターの定番メニューのひとつです。さといもがとろっと煮えて、みそ味においしくからみます。

### 材料 (4人分)

- 鶏もも肉.....150g 油(炒め用).....少々
- 大根.....200g 麦みそ.....70g
- さといも.....200g みりん.....小さじ1/2
- にんじん.....80g 酒.....小さじ1
- 板こんにやく.....200g 粉からし.....少々
- ちぎりあげ.....80g チキンブイヨン(顆粒).....少々

### 栄養価 (1人当たり)

- エネルギー.....199kcal ビタミンA.....316ugRAE
- タンパク質.....11.5g (レチノール当量)
- 脂質.....7.7g ビタミンB<sub>1</sub>.....0.09mg
- カルシウム.....78mg ビタミンB<sub>2</sub>.....0.15mg
- 鉄.....1.6mg ビタミンC.....9mg
- 塩分量.....2.1g

### 作り方 (所要時間 約60分)

- ①粉からは少量のぬるま湯でよく練りラップをかける。
  - ②板こんにやくは一口大に切り、ゆがいてアク抜きをする。
  - ③さといもと鶏もも肉は一口大に、大根とにんじんは厚めのいちょう切りにする。
  - ④鶏もも肉を油で炒め、大根、にんじん、さといもとひたひたの水を加えてひと煮たちさせ、アクをとる。
  - ⑤チキンブイヨン、こんにやくを加え、みりん、酒、半分の麦みそで煮込み、味をしみ込ませる。
  - ⑥材料が煮えたら、ちぎりあげ(ちくわ、てんぷら)、残りの麦みそを加え、仕上げにからしを混ぜ合わせてできあがり。
- ※麦みそを2回に分けて加えると、食材に味がしみ込み、みその風味のよいおでんになります。煮汁を少なめにすることで、里芋とみそのとろみが味がひきたてます。

## 道の駅 大津

問い合わせ：☎096(294)1600

- おおづ日曜市に出店  
新鮮野菜・道の駅認定からいも・銅銭糖など販売予定です。  
●日時 3月17日(日) 午前9時30分～午後1時  
●場所 町役場北側駐車場
- 道の駅大津認定「からいも」販売中  
貯蔵庫で2カ月以上熟成させたからいもを販売しています。地方発送も承ります。  
◇週末限定企画  
生産者による焼きからいもの試食販売会を開催します。  
◇3月1日～3日 手作りひな人形作品展  
◇3月4日～31日 手作り端午の節句人形作品展  
◇3月22日～24日 道の駅大津3月お客様感謝祭
- 工事のお知らせ  
トイレ建設工事のため10月中旬まで一部駐車場が利用できない状況になり大変ご迷惑をおかけします。館内は営業していますのでよろしくお願いいたします。



## フォルツァ!! ロアッソ熊本

問い合わせ (株)アスリートクラブ熊本 ☎096(283)1200

- J3リーグ戦 ホームゲーム試合日程  
3月24日(日) 午後1時 vs.カマタマーレ讃岐  
4月7日(日) 午後1時 vs.S.C相模原  
◇試合会場 えがお健康スタジアム
- 2019ユニフォーム販売中！  
選手が着用するユニフォームと同じモデルの「オーセンティックユニフォーム」を販売しています。今年のデザインは赤一色で、シンプルでカッコいい！皆さんのご購入をお待ちしています。



購入はこちらから

## 安全安心おおづまち

大津警察署 ☎096(294)0110

- ゆっぴーのワンポイント  
●横断歩道は歩行者優先！  
横断歩道に近づいたら横断しようとする人がいないか確認しましょう。



### 交通事故状況 (平成31年1月集計)

区分	大津署管内			うち大津町		
	累計	1月中	前年比	累計	1月中	前年比
発生件数	17	17	-8	6	6	-1
死者数	0	0	-1	0	0	±0
傷者数	25	25	-10	11	11	+2

※管内発生件数は合志市含む。死者数は30日以内死亡の場合

## 信号機のない横断歩道での歩行者優先



熊本県では、信号機のない横断歩道で横断待ちの歩行者がいても、91.2%の車は停止していません(平成30年JAF全国調査結果)。横断歩道は歩行者優先です。交通ルールを守り、一人一人が思いやりのある運転を心がけましょう。

### 知っていますか？道路にあるダイヤモンド

- 道路にあるダイヤモンドは、前方に「横断歩道または自転車横断帯あり」という意味です。
- ①ダイヤモンドを見つけたら  
まずは減速してください(歩行者などがいないことが明らかでない場合を除きます)。「この先に横断する歩行者がいるかもしれない」という危険を意識しましょう。
- ②横断歩行者などがいるときは  
一時停止して歩行者などの通行を妨げてはいけません。横断歩道を渡ろうとする歩行者がいても一時停止しない場合、「横断歩行者等妨害違反」で検挙の対象となります。

## 新たな手口の振り込め詐欺にご注意ください

首都圏において、封書で「元号の改元による銀行法改正について」という表題の書類が郵送され、キャッシュカードの暗証番号を記載させたうえ、同封された返信用封筒でキャッシュカードを郵送させる新たな手口の振り込め詐欺が確認されました。警察や金融機関等が郵送でキャッシュカードの暗証番号を聞き出したり、郵送させたりすることはありません。

### 元号の改元による銀行法改正について

元号の改元による銀行法の改正に伴い、全金融機関のキャッシュカードを不正操作防止用キャッシュカードへ変更する手続が必要となります。同封の「キャッシュカード変更申込書」に取引銀行、口座番号、暗証番号を記載し、現在お使いのカードを返送してください。

お金を送るよう封じ込められた書類が届いても、すぐに郵送せず、警察などに相談してください。

# まちのカレンダー 3月

生セ 生涯学習センター 福祉 町老人福祉センター スポ休 町運動公園休園 交流休 町交流会館休館  
 ホール 町文化ホール スポ森 町運動公園 図書休 おおづ図書館休館 伝承休 歴史・文化伝承館休館  
 オークス オークスプラザ 子・健 子育て・健診センター ホール休 町文化ホール休館 生セ休 生涯学習センター休館  
 ※乳幼児健診の対象者には個別に通知します

1金		図書休
2土		
3日		
4月	大津町議会3月定例会予定(～18日) ※途中休会をはさみます	交流休 伝承休 図書休
5火	3歳児健診(H27年12～H28年1月生) 12:45～13:30受付 子・健	スポ休
6水	7～8カ月児健診・ブックスタート(H30年6～7月生) 13:00～13:45受付 子・健 窓口証明業務延長～19:00 おおづ図書館夜間開館～20:00	
7木		
8金		
9土	大津中学校・大津北中学校 卒業式	
10日	マイナンバーカード休日窓口開庁(要予約) 9:00～12:00	
11月		交流休 伝承休 図書休
12火	1歳6カ月児健診(H29年7～8月生) 12:45～13:30受付 子・健 手話通訳設置日	スポ休
13水	1歳児セミナー(H30年2月～3月生) 9:00～9:30受付 子・健 4～5カ月児健診(H30年9～10月生) 13:00～13:45受付 子・健 窓口証明業務延長～19:00 おおづ図書館夜間開館～20:00	
14木	大津町教育の日 ※各学校など(県立学校含む)で違う日程となる場合があります あらかじめ学校などに問い合わせいただき、參觀ください	
15金	大津初市(J R 肥後大津駅南口広場) 大津中央公園調整会議(H31年4月分) 17:30～ 体育施設等申請受付開始(H31年4月分) 白川幼稚園 卒園式	子・健
16土	大津初市(J R 肥後大津駅南口広場) 大津保育園・緑ヶ丘保育園・白川保育園・大津いちご保育園・ 風の子保育園・大津音楽幼稚園 卒園式	
17日	おおづ日曜日(町役場北側駐車場)	
18月		交流休 伝承休 図書休
19火	3歳児健診(H27年12～H28年1月生) 12:45～13:30受付 子・健 大津幼稚園・陣内幼稚園 卒園式	スポ休
20水	7～8カ月児健診・ブックスタート(H30年6～7月生) 13:00～13:45受付 子・健 子どもの発達セミナー 10:00～12:00 生セ 大津小学校・美咲野小学校・室小学校・大津南小学校・大津東小学校・ 大津北小学校・護川小学校 卒業式 窓口証明業務延長～19:00 おおづ図書館夜間開館～20:00	
21木	春分の日 一宇保育園 卒園式	
22金		
23土	杉水保育園・よろこび保育園・第2よろこび保育園 卒園式	
24日		
25月		交流休 伝承休 図書休
26火	手話通訳設置日	スポ休
27水	窓口証明業務延長～19:00 おおづ図書館夜間開館～20:00	
28木		
29金		
30土		
31日		
4月1月		交流休 伝承休 図書休

# 休日当番医・薬局 3月

※当番医は変更される場合があります。最新情報は、菊池広域連合消防本部指令センター ☎096(232)9331 でご確認ください。

3月3日 (日)	宮本内科クリニック(内・小・循)	菊池市	0968(25)2047
	成松内科医院(内)	合志市	096(345)5151
	あらいクリニック(内・外)	大津町	096(293)2358
	木庭耳鼻咽喉科医院(耳・ア)	菊池市	0968(24)2551
3月10日 (日)	今村歯科医院(歯)	合志市	096(345)2264
	光進会クリニック(内・消内・小・皮)	大津町	096(294)8888
	赤星医院(内・呼)	菊池市	0968(25)2738
	庄崎医院(胃・肛・外)	合志市	096(242)3388
3月17日 (日)	菊池眼科(眼)	菊池市	0968(25)5678
	まつおか歯科医院(歯)	菊陽町	096(292)3080
	みやの小児科(小)	合志市	096(248)5800
	旭志石田医院(内・循・神内)	菊池市	0968(37)2037
3月21日 (木) 春分の日	樽美外科整形外科医院(整・リハ・外)	大津町	096(293)2100
	岸眼科(眼)	菊池市	0968(38)0075
	たけした歯科(歯)	菊陽町	096(339)7708
	大津岩下薬局(薬)	大津町	096(294)1737
3月24日 (日)	Leeこどもクリニック(小・小外)	合志市	096(215)5980
	牧診療所(内)	菊池市	0968(25)2317
	田中医院(内・胃内・外)	菊池市	0968(38)7070
	松岡耳鼻咽喉科医院(耳)	菊陽町	096(232)5011
3月31日 (日)	古賀医院(内・循・小)	菊池市	0968(38)2222
	ひかりヶ丘眼科・内科医院(内・眼)	合志市	096(348)6305
	光の森脳神経外科内科(脳・神内・内)	菊陽町	096(232)7711
	いのうえ眼科(眼)	合志市	096(344)1311
4月7日 (日)	つづじ台歯科医院(歯)	大津町	096(294)0882
	西山医院(内・循・小)	菊池市	0968(25)2561
	和み内科診療所(内)	合志市	096(248)7534
	岩倉整形外科内科医院(整・形・リハ・麻)	大津町	096(293)8888
3月31日 (日)	黒川産婦人科医院(産・婦)	菊池市	0968(25)1071
	菊南ハーモニー歯科クリニック(歯)	合志市	096(341)1182
	ハロー薬局(薬)	大津町	096(293)8665
	なみかわ小児科(小)	大津町	096(293)1163
4月7日 (日)	ナカシマセブクリニック(内)	合志市	096(288)0777
	菊陽台病院(整)	菊陽町	096(232)1191
	斎藤産婦人科医院(産・婦)	菊池市	0968(24)1177
	中山歯科医院(歯)	菊池市	0968(38)2401
	大津ごぶく薬局(薬)	大津町	096(294)0600

## 3月の再生資源集団回収 問い合わせ 町商工会 ☎096(293)3421

団体名	活動日	活動場所	注意点
大津町商工会女性部	3月9日(土) 午前9時～午前11時	オークスプラザ 駐車場	雨の場合は中止

## まちの人口 平成31年1月末現在

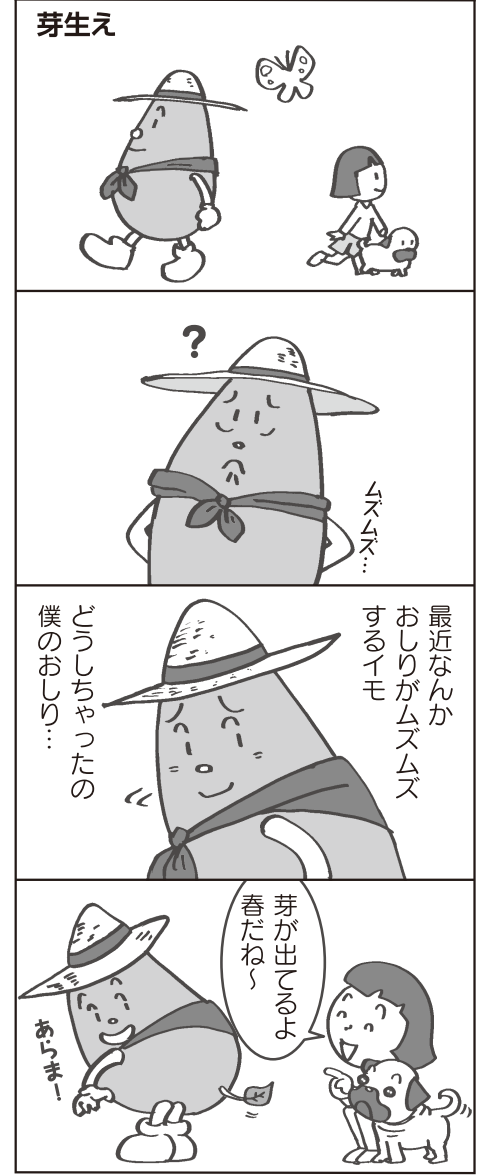
人口	34,802人 (+21人)	●出生 / 27人
男	17,123人 (+2人)	●死亡 / 40人
女	17,679人 (+19人)	●転入 / 172人
世帯数	14,259戸 (+37世帯)	●転出 / 137人

※増減は前月比

# まちの相談 3月

相談	日時	場所	相談員
人権啓発福祉センター ☎096(293)7920 老人福祉センター ☎096(293)2027			
心配ごと相談	3/4(月) 13:30～15:30	人権啓発福祉センター	豊住 幸夫
	3/5(火) 13:00～16:00	老人福祉センター	本田ヤス子
	3/12(火) 13:00～16:00	老人福祉センター	吉田 和信
	3/26(火) 13:00～16:00	老人福祉センター	太田 昭子
	4/1(月) 13:30～15:30	人権啓発福祉センター	太田 昭子
心配ごと児童相談	4/2(火) 13:00～16:00	老人福祉センター	野田アツ子
	3/19(火) 13:00～16:00	老人福祉センター	豊住 幸夫
身体障害者知的障害者相談	3/4(月) 13:00～16:00	老人福祉センター	釜田 悦子 北村 豊子
	4/1(月) 13:00～16:00	老人福祉センター	宮崎 恭一 北村 豊子
☆役場住民課 ☎096(293)3112			
☆行政相談	3/20(水) 10:00～12:00	役場住民相談室	西村 和正
☆法律相談(要予約)	3/8(金) 10:00～12:00	役場住民相談室	藤本猪智郎
	3/22(金) 10:00～12:00	役場住民相談室	熊本県弁護士会
☆年金相談(要予約)	3/15(金) 10:00～15:00	役場住民相談室	年金事務所相談員
○教育支援センター ☎096(293)2231			
○教育相談(要予約)	毎週月～金 8:30～17:00	教育支援センター	教育相談員
地域包括支援センター ☎096(292)0770			
もの忘れ相談(要予約)	3/15(金) 9:30～12:00	地域包括支援センター 会議室	認知症疾患 医療センター
雇用相談	毎週火・金(休日の場合は翌平日) 9:00～17:00	生涯学習センター2階	雇用相談員
消費生活相談	毎週火・金 10:00～16:00	役場住民相談室	消費生活相談員
※火曜・金曜は大津町☎096(293)3111、月曜・木曜は菊陽町☎096(232)2112、水曜は西原村☎096(279)3111で消費生活相談を受けることができます。			

## からいもくんがゆく



お誕生おめでとう		おなまえ	お祝い人																						
塚水	松野	藤森	古庄	足立	久米	高山	山田	城本	吉岡	牧野	野田	山邊	松尾	桐原	小川	坂本	平崎	高本	大山	坂本	坂本	東本	秋吉	木村	
菜央	月那	亮輔	給奈	泰雅	日和	柊羽	陽律	吉成	楓	舞優	美燈	香陽	楓真	汐果	蒼大	純礼	逢汰	煌牙	雪乃	穂香	心音				
(室)	(大津)	(大林)	(室)	(引水)	(美咲野)	(美咲野)	(杉水)	(杉水)	(室)	(大津)	(引水)	(美咲野)	(大津)	(引水)	(室)	(大津)	(美咲野)	(大津)	(室)	(引水)					
芳紀	哲也	悟空	大輔	史也	雅也	剛	直矢	貴文	凌汰	貴士	敬信	舞	芹奈	幸人	しずく	友里恵	昭	晃希	正喜	良介	哲夫	拓也	岳	彰	

おくやみ申し上げます		死に者氏名	満年齢	住所																				
伊山	山本	本田	内田	大田	古庄	伊原	安永	深崎	小西	坂本	与座	宮崎	菅野	田代	高木	坂本	石原	佐藤	岡田	川上	今村	中村	浦川	
美名	本名	田名	内田	大田	古庄	伊原	安永	深崎	小西	坂本	与座	宮崎	菅野	田代	高木	坂本	石原	佐藤	岡田	川上	今村	中村	浦川	
ヤヨイ	彰	幸雄	康子	康子	幸子	堅次	昭雄	徳男	夏子	靖三	孝子	敬吾												
89歳	61歳	82歳	97歳	85歳	86歳	87歳	89歳	79歳	86歳	89歳	96歳	91歳	91歳	80歳	86歳	91歳	85歳	85歳	76歳					
引水	室	杉水	平川	下町	外牧	矢護川	杉水	室	大林	引水	高尾野	真木	森	杉水	陣内	灰塚	室	室	陣内					

◆お誕生・おくやみのコーナーは、希望者のみ掲載しています ◆平成31年1月10日～平成31年2月9日届出分