

# 日本でいちばん子育てに夢がもてるまちをめざして 大津町次世代育成支援 行動計画を策定!!

平成15年度、大津町は、全国に先駆けて、「次世代育成支援行動計画」を策定するモデル市町村に選ばれ、このたび「次世代育成支援行動計画・おえんずアクションプラン」を策定しました。

## 町が目指すもの

町における行動計画の基本的な方向は、保護者が子育てについての第一義的責任を有するという基本的認識のもと、「家庭や地域社会における子育て機能の再生」を実現することにあります。町は、子どもの健やかな成長を願う温かいまなざしにあふれる中で、子育て本来の喜びが実感できる「日本でいちばん子育てに夢がもてるまち」を目指します。

## 計画策定の背景

このまま少子化が進むと町はどうなる？  
町の総人口は、増えています。高齢者の数も増えています。その一方で、中学生以下の子どもたちの数は少しずつ減ってきています。子どもの数が少なくなってくると、いろいろな年代の子どもたちが大勢で遊ぶことにより自然に身につけた社会のルールを学ぶ機会が少なくなり、子ども自身の健やかな成長に影響がでます。子どもたちの数が減っていくことは、地域の活力が低下し、社会経済に深刻な影響を与えかねません。

## 背景にある子育てに対する不安や負担感

かつては保護者だけでなく、祖母、兄弟姉妹、近所の人たちが一緒になって子育てや子育てに何らかのかたちで関わってきました。それが核家族化が進んだり、隣近所との付

き合いが薄くなったたり、子どもと接する時間がほとんどなくなるくらい仕事が忙しくて、母親をはじめとする保護者がたった一人で子育ての負担や不安を背負ってしまうようなケースが増えていきます。

## 次世代を育むことで、住民一人ひとりの幸せを実現

子育ては、人のいとなみの中で尊いもの、価値あるものと言えます。しかし、現在はこれだけ大切な子育てに対して、十分な配慮が行き届いていないと言えるでしょうか。例えば、子どもを抱いて買い物しなければならぬ子育て中の親は、お店でドアを開けてもらったりするちょっとした手助けにとてもうれしくなると言います。子育てで真つ最中の親にとり地域の人がからやさしく接してもらえれば、心のゆとりを生み、そのことが子どもの健やかな成長にプラスの影響を与えることとなります。また、

地域住民にとっても次代の地域を支える子ども達の育ちを温かく見守る事は、価値ある役割であり、住民一人ひとりが自らを大切に生きて生きることや豊かさにつながっていきます。

## 障害のある子どもの保護者の思いは！

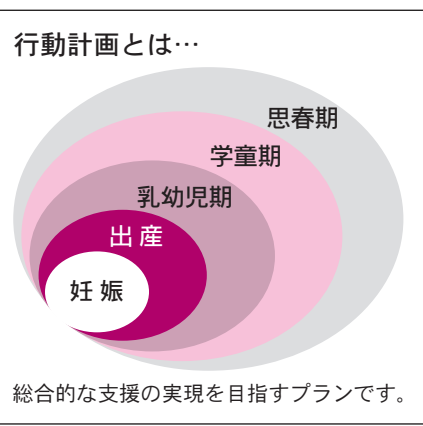
(グループインタビューから)  
子どもに障害があると診断されるまで障害または病気に対する知識は「なかった」という人がほとんどでした。「どこで何をどうすればいいのかわからなかった」「情報が少ない、支えてくれる仕組みができていないから不安」「情報が入るのは療育の先生や親の会から」と情報収集の大変さを訴える発言が多く聞かれ、早期療育につ

ながるシステムを望む声が多くあがりました。

また、地域で交流できる場があれば住民の理解が広がり、障害のある子ども居場所が確保できるのではないかとといった地域住民の障害への理解を期待する声も聞かれました。

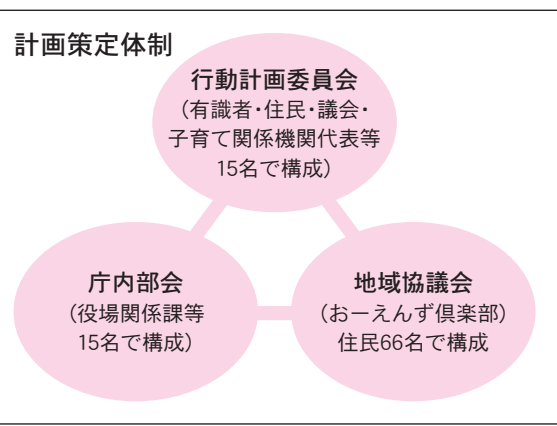
## 行動計画とは？

■母の妊娠・出産から、子どもが一人の社会人として自立するまでを対象とするものです。  
■すべての子育て中の家庭と子どもの健やかな育ちに対する総合的な支援の実現を目指し、住民、企業、町が三位一体となって行動していくためのアクションプランです。



## 行動計画の位置付け

平成16年度から26年度までの11年間を計画期間とし、前期(6年)と後期(5年)の間に見直しを行います。行動計画は、次の図のような体制で策定されました。この体制は、今後の推進体制となります。



### ○子どもの急病！その時、親はどうしてる

この一年間に、子どもが病気になる保育園や幼稚園を休んだことがあった共働き家庭 → 69.5%  
※調査実施：平成15年11月

複数回答  
親族・知人などに預けた 63.6%  
両親のどちらかが仕事を休んだ 56.1%  
その他 16.2%  
うち、病後児保育サービス利用は5.5%

仕事を休むのはたいへんだったか  
非常に大変だった 20.4%  
どちらかというたいへんだった 44.4%  
特にたいへんではなかった 28.9%  
無回答 6.3%

子の看護休暇制度の有無(町内の企業)  
ある 16.2%  
ない 83.8%

病後児保育サービスのニーズ(小学校入学前児童を持つ600世帯)  
サービスを知っている…… 72.5%  
利用したことがある…… 7.3%  
今後、利用したい…… 46.7%

### ○子育てを支えるのは友人や近所の人

友人や近所の人への支え

	不安や負担を感じている親 (n=291)	不安や負担を感じていない親 (n=245)
友人		
心配事やぐちを聞いてくれる	2.63人	< 2.95人
元気づけてくれる	2.50人	< 3.07人
子どもの面倒をみてくれる	0.33人	< 0.56人
近所の人		
心配事やぐちを聞いてくれる	0.60人	< 0.74人
元気づけてくれる	0.46人	< 0.69人
子どもの面倒をみてくれる	0.22人	= 0.22人

※周りに子育てを支えてくれる人が何人いるか(数字は平均人数)

### ○不安や負担を感じている親は約半数

小学校入学前の児童を持つ親(n=600)

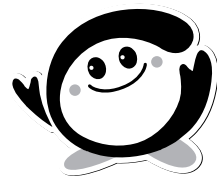
※子育ての不安・負担感は、男女の就労・未就労に関わらずほぼ同じ出現率

### ○子どもの数が徐々に減っている

児童数の推移

年度	0~5歳	6~11歳	12~17歳	計
平成11年	1,937	2,127	2,416	計6,480
平成12年	1,914	2,089	2,434	計6,437
平成13年	1,863	2,079	2,339	計6,281
平成14年	1,884	2,049	2,277	計6,210
平成15年	1,854	2,045	2,256	計6,155

児童数の推移とアンケート調査より



# 温故知新 温子知親



大津小学童保育つくしんぼクラブ元会長  
佐藤 真二さん(大津)

残業時間を少し削って、「子育て」を考えてみませんか！

今回、地域協議会への参加は、普段お会いすることのない方々と「子育て」という本来なら家庭単位の話題を「地域」という視点で議論する場となり、得るものも大きかったと思います。

しかし、議論をよりシビアで実効性の高いものにするために、そうした手順に慣れた「働くお父さん」のノウハウは是非必要だとも感じました。

残業時間を少し削って、「仕事」に向かう真剣さと同じ気持ちで「子育て」を考えてみませんか。

※佐藤さんは、2児の子を持ち、おーえんず倶楽部次世代の親材育成デザイン部会に所属されています。

項目	21年度 目標事業量等
●子育て支援総合コーディネート事業	1カ所
●常設の育児相談コーナー(健康センター)	1カ所
●育児支援家庭訪問事業	開始
●つどいの広場事業	1カ所
●延長保育(2時間)、定員	1カ所、10人
●特定保育事業、定員	1カ所、6人
●「まちの保健室」の試行的実施	1カ所
●親材育成プログラム	3中学校
●子どもの居場所づくり	2カ所

重点的に取り組む主なものと成果目標は、次のとおりです。

### 重点的な取り組み

項目	現状	21年度の成果目標値
子育てに不安や負担を感じる人の割合	48.5%	30.00%
育児不安を感じている人を元気づけてくれる近所の人の数(平均値)	0.46人	0.69人
乳児健診に不満を持つ人の割合	29.5%	14.75%
小学生で1日3回食事をとっている人の割合	82.2%	87.2%
医療機関が見つからず困った経験がある人の割合(就学前児童の保護者)	40.3%	0.00%
総合型地域スポーツクラブ「クラブおおづ」ファミリー会員数	100人	250人
子どもが病気のときくらい、そばにいてあげられる保護者の割合	56.1%	着実に増加させる

### 成果目標

○学校など様々な場面での子どもへの健全な育成を統括・体系化し、子ども達が「魅力的な親」の予備軍になれるようなプログラムを作成していきます。

○ふらっと立ち寄っておしゃべりができる、プレイヤーがいる、子どもだけで安心して遊べるなど、「○○ができる」を集めた公園(おおづセントラルパーク)構想づくりを話合っています。まず、町の公園を探求していきます。

○商店街のそれぞれの店が、気軽に休憩するためのチョットスペース「一休さん」を設置し、子育てママへのちよつとの手助けをしていきます。

○地域協議会「おーえんず倶楽部」では、自分達でやれる事を掲げています。

○この行動計画は、毎年実施状況を把握し、点検しながら、その結果を公表していきます。

○そのためには、「行動計画委員会」、「地域協議会」「おーえんず倶楽部」、「庁内部会」の3つの推進体制を柱として重要事項や計画の推進状況についての検討を行い問題解決に努めていきます。

### 今後は...

## 事業の説明

### ○子育て支援総合コーディネート事業

地域における各種の子育て支援サービスの一元的な情報収集・提供、利用者への助言等を行うコーディネーターを配置します。子育て中の保護者等が対象です。

### ○育児支援家庭訪問事業

産後間もない時期や、さまざまな原因で養育が困難になっている家庭を訪問し、育児・家事の援助や、アドバイスを行います。育児が困難な家庭が対象です。

### ○つどいの広場事業

子育て中の親子が気軽に集い、打ち解けた雰囲気の中で相談・交流ができる場所です。相談に応じるアドバイザーも常駐します。主に乳幼児(0歳から3歳)を持つ親とそのお父さんが対象です。

### ○特定保育事業

保護者の就労形態の多様化に伴う保育需要に対応するため、入所児童以外の就学前児童で、週2、3日程度又は午前か午後のみなど、必要に応じて柔軟に利用できる保育サービスを提供する保育所。

### ○「まちの保健室」

性的問題や喫煙・薬物に関する問題等についての教育・相談・啓発を推進するための拠点として、平成18年度までに「まちの保健室」を試行的に実施します。

### ○親材育成プログラム

中学生が、乳児を持つ母親の話を聞いたり、育児や遊びを通して、命の大切さや子どもへの理解を深めるためのプログラムです。

### 基本理念

○かつての「ムラ社会」にあった共同作業としての「子育て」を温(たず)ね、現代の地域社会に合った新しいスタイルのありようを知る、「温故知新」の姿勢で、次世代育成支援に臨みます。

○「温」は温かい、やさしい、温存という意味があります。「知」は知人、親しい、大切なという意味があります。

○子どもを温かく見守り、そして親に親しく接する、大切に接するという意味を込め、町の次世代育成支援に臨むにあたってのキーワードを「温子知親」としました。

○子どもの健やかな育ちに温かいまなざしを、子育て中の家庭に親しみのあるまなざしがあふれる町を目指して、新しい地域スタイルによる次世代育成支援を確立していきます。

○新しい地域スタイルとしては、「子どもと子育て中の家庭に、安らぎとエネルギーを満たすまち」を目指します。

## 子どもの健やかな育ちと、子育てに不安や負担を感じるすべての親を見守り、支援する輪(リング)を地域全体に幾重にもわたって張りめぐらせていこう

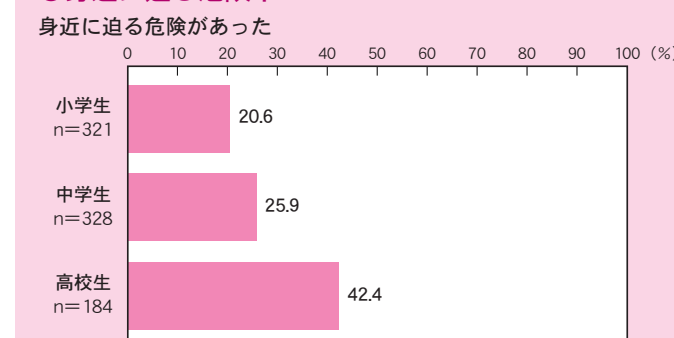


### 取り組みの基本方針

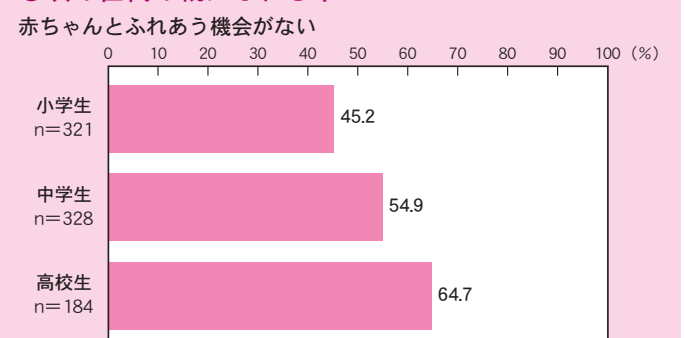
○「温子知親」の基本理念を踏まえて、健やかな子どもの育ちと、子育てに不安や負担を感じている親を見守り、支援する輪(リング)を、地域全体に幾重にもわたって張りめぐらせていくことを基本方針とします。

- ①子育てに配慮された地域を築いていく輪  
子育て支援関係機関のネットワークを充実させ、各地域における子育て意識の充実を図ります。防犯パトロールや「子ども110番の家」など地域の協力のもと、子どもがのびのびと安心して過ごせる環境づくりを整備します。
- ②男性の子育て参加の輪  
町企業連絡協議会と連携をとりながら、「パパママの会社におじやま事業」などに取り組み、父親の子育て参加力を促進します。
- ③次代の親づくりの輪  
中学2年生全員を対象に親材育成プログラムや高校生対象の子育て教室・小学生期のふれあい事業について検討します。
- ④子どもが健やかに育つための輪  
食育プログラムやまちの保健室・早期発達プログラム・クラブおおづなどを促進します。
- ⑤親の不安や負担をケアする輪  
子育て支援総合コーディネーター事業・つどいの広場・育児支援家庭訪問事業など子育て中の親の支援事業を整備します。

### ○身近に迫る危険！



### ○次の世代の親になれる？



# 町活きいき商店街事業補助金制度ができました!!

魅力ある商店街づくりを推進するため、商店会等が実施する活性化事業を支援し、町がその経費の一部を補助する制度です。

○申請の方法 補助金の交付を受けようとする商店会長等は、申請書に町商工会長の意見書を添えて商工観光課に提出してください。事業実施前に認定を受ける必要があります。

○補助金額の決定 補助金額は実績報告に基づき決定します。

○問い合わせ 役場商工観光課 商工労働係  
☎096-293-3115  
町商工会 ☎096-293-3421

## ○対象事業の種類と補助内容

対象事業名	補助内容
① 不足業種等起業支援事業 (商店会等が空き店舗を利用して実施する商店街に不足する新規業種や地場産品即売所などを誘致するために行う者)	・空き店舗を利用するための月額借家料の2分の1(ただし、1年間のみ補助で限度額は月額5万円)。 ・空き店舗を利用するための店舗改修費の2分の1(ただし、1事業1回限りの補助で限度額は50万円)。
② 共同運営事業 (商店会等が空き店舗を利用して実施する店舗や交流サロンなどの共同利用施設運営事業)	・空き店舗を利用するための月額借家料の2分の1(ただし、1年間のみ補助で限度額は月額5万円)。 ・空き店舗を利用するための店舗改修費の2分の1(ただし、1事業1回限りの補助で限度額は100万円)。
③ 商店会等活性化事業 (商店会等が商店街の活性化を目的として行うイベント事業など)	・地域住民との意見交換会や説明会のほか、イベント事業の経費に対して1商店会あたり15万円を限度として補助。

大津町が菊陽町、合志町及び西合志町と合併することの可否に関する住民投票結果

# 住民投票の投票率は **57.66%**

大津町が菊陽町、合志町及び西合志町と合併することに

賛成する **6,345票**  
反対する **5,985票**



開票作業の様子

大津町が菊陽町、合志町及び西合志町と合併することの可否に関する住民投票・開票が5月23日(日)に行われました。なお、当日の有権者数は、21,532人、投票率は、57.66%でした。各投票所の投票率は、以下のとおりです。

## 住民投票における各投票所の投票率(%)

投票所	投票率
第1投票区 (内牧地区集会所)	80.41
第2投票区 (錦野地区農業研修センター)	75.12
第3投票区 (岩坂公民館)	66.61
第4投票区 (瀬田地区生活改善センター)	67.60
第5投票区 (森公民館)	70.68
第6投票区 (大津南小体育館)	62.23
第7投票区 (中央公民館)	54.26
第8投票区 (町民交流施設)	56.72
第9投票区 (役場)	48.43
第10投票区 (大津保育園)	47.11
第11投票区 (高尾野公民館)	59.31
第12投票区 (大津北小体育館)	59.24
第13投票区 (野外活動等研修センター)	63.57
第14投票区 (矢護川コミュニティセンター)	73.68
第15投票区 (護川小体育館)	69.51
第16投票区 (人権啓発福祉センター)	47.52
第17投票区 (大津東区コミュニティセンター)	60.72
合計	57.66

## 今後の方針について

今回の住民投票では、町民のみならずのご協力により、投票率が50%を越えることができました。このことは、住民投票そのものについて、「理解をいただいた」と考えております。住民投票の結果、360票差で賛成が多かったことから、今後も従来から行ってきた合併の協議を進めていくこととなります。

しかし、賛成と反対の投票差が僅差であったことから、合併については、大きな期待の反面、心配も多いといえます。

条例では、住民投票の結果を「町民、町議会及び町長は、住民投票の結果を尊重しなければならぬ」と規定しています。そのことから、合併協議を進めていくうえで、みなさまの心配を払拭し、同時に期待のできるものにしていく必要があります。

合併協議では、協議項目のうち、ま



住民投票結果後の記者会見の様子

だ一部重要項目について、合意が得られていません。情報の提供を随時行っていくとともに、最終的な決定を行う議会とも連携して、みなさまの意向に沿うように努力してまいります。

○問い合わせ 役場総務課 行政係  
☎(293)3111

## 人権相談をおこなっています!! お気軽にお越しください。

住民のみなさんが、安心して暮らせるまちづくりの一つとして特設人権相談を実施します。

すべての人々が、尊重される社会を実現するために、私たち一人ひとりが、普段から家庭、学校、職場、地域社会などにある差別や偏見をなくすことを考えなければなりません。

町では、法務大臣から委嘱を受けた人権擁護委員の皆さんが、相談業務を行っています。

※相談は無料です。秘密は守られますので、お気軽に相談してください。

- (相談内容)
- 人権問題に関すること
  - 家庭内の夫婦間などの問題
  - 相続関係
  - 借地、借家
  - 相続・遺言
  - 生活環境
  - 金銭問題
  - その他心配ごとや困りごと

## 大津町の人権擁護委員(敬称略)

委員名	住所	電話番号
木村 長夫	大林	293-3544
杉水 伸勝	杉水	293-2804
西本 昭介	大津	293-3651
上田 廣子	新	293-7586
紫安 報義	室	293-4401

- 相談日時 6月9日(水) 午前10時〜午後3時
- 場所 役場4階大会議室
- 問い合わせ 役場人権教育啓発課  
熊本地方法務局・熊本人権擁護委員協議会  
☎(364)2145

## 町長交際費公開

(平成15年度下半期)

町長交際費は、町長が町を代表して行政を執行するために、外部との交際上必要な経費として認められているものです。

支出にあたっては、社会通念上妥当な範囲で、最小限にとどめるよう配慮しています。

平成15年度下半期の主な支出は、慶弔費や町内団体の懇談会の会費などです。これらの交際費について詳細を知りたい場合は、情報公開の請求ができます。

○問い合わせ 役場総務課 人事秘書係  
☎(293)3111

分類	件数	金額	主要内容
弔費	10件	135,500円	各種委員等の死亡時の香典、花環など
祝費	10件	105,130円	・上井手地区土地改良事業竣工式 ・第42普通科連隊創立41周年記念式典 ・菊池農業高校創立100周年記念式典 ・富士精工(株)45周年記念式典 ・大津高校サッカー部全国大会出場壮行会 ・ふるさとづくり賞受賞(ほりだし劇団) ・熊本県農業コンクール大会秀賞受賞祝賀会(JA菊池大津中央支所甘藷部会) など
総会の会費	2件	9,200円	・JA菊池大津酪農部会総会 ・迫井手土地改良区総会
懇談会の会費	20件	112,840円	・菊池郡区長協議会連合会体育大会懇談会 ・消防懇談会・商工会懇談会 ・更生保護女性会との交流会 ・熊本大津ライオンズクラブ国際交流会 ・肥後大津ロータリークラブ懇談会 ・肥後大津青年会議所賀詞交歓会 ・あけぼの会懇談会 など
その他	4件	118,448円	・ブラジル国グラビッタ市長特別補佐官への土産代 ・新春懇談会賞品代 など
合計	46件	481,118円	

# 町民対話室

直通電話  
☎293-2505

今月の町長との対話

**6月24日(木)**  
○時間 午前10時～午後3時  
○場所 町民対話室  
※事前に受付が必要です(受付は随時行っています)。対話は1グループ(5人以内)20分程度。



林業関係者の皆さんとの対話

## 4月の町民対話

公共施設などに大津産の木材の活用

### 林業関係者との対話(6人)

・大津町の森林面積は、4795haあり、そのうち町が586ha所有で、人工林が69・7%となっている。

最近の林業は、厳しい状況にあり、経営の安定を図るために町の応援をお願いしたい。

(町長)

個人の山林であれ、農地と同じで荒れさせてはいけなと思います。自然に与える影響も大きいので、法人化などを進め、町や森林組合が応援しやすい体制を考えて行きたいと思えます。

・林業研究グループでは、町のイベントなどに参加し、林業の宣伝や森林の大切さをボランティアで推進している。今後は、林業を支える人や後継者育成などの支援をお願いしたい。

(町長)

後継者育成対策などに、野外活動等研修センター(旧真城小)を活用し、林業以外の多くの方々と森を守る組織を立ち上げてください。教育キャンプや森林学習の場など雇用創出も含めた新たな取り組みに一步を踏み出していきたいと思います。

・公共施設の新設や改築、学校机や椅子などに大津産の

木材の活用を検討してほしい。

(町長)

町の公共施設や学校施設などに、先人たちが育てた町有林を活用するための、林業関係者の協力体制を整備し、推進したいと思えます。

・放置林や山離れが進んでおり、多面的機能の充実のため、国の制度である森林活動支援事業などを一緒に推進していただきたい。

(町長)

個人への応援は難しいと思いますが、ボランティアグループでは対応できない政策的な部分や公益的な部分に対しては、森林組合と協力しながら応援して行きたいと思えます。

## 輝く人権 シリーズ27

人権教育啓発課  
☎(293)5981

### 手話は無理して覚えるのではなく、気持ちを伝えていくことが大切です。



手話サークルほっとHOT  
典子さん  
(大津)

今回は、手話サークルほっとHOTの佐藤典子さん(大津)に話を聞きました。  
ーどうして、手話を始められましたか？  
若い時に、聴覚障害者の方とふれあう機会があり、手話を習いたいなと思っていました。  
社会福祉協議会の手話講座に一年通い、その後、講習会の参加者を中心となり、町に在住のろう者の人たちとの交流や社会参画を目指してサークル活動を始めました。  
サークル活動の中では、「日常生活の事」を手話を交えながら話しています。聴覚障害者の方は、障害を乗り越えられてきたので、会う人、会う人本当に明るい人が多く、と

ても楽しく笑いも聞かれます。手話を無理して覚えるのではなく、気持ちを伝えていくことから始めました。

ーどんな活動をしていますか？

最近では、手話に対する理解も深まり、聴覚障害者の方と一緒に、小学校や中学校に出向いて、子どもたちと交流会をしています。

聴覚障害者の方も最初は、恥ずかしがられていたのですが、回数を増すごとに、自分の事を話していくようになります。その語りを子どもたちは、自然に受け入れてくれます。子どもは、純粹に受け止める力を持っているし、手話もすぐに覚えてくれます。

他には、サークルのみんなと一緒に、花見をしたり、映画を見に行ったりしています。

ー人権教育を通して、思うことがありますか？

子どもたちは、学校で学習してきた事を家庭でもよく話してくれました。数年前のことですが、「差別落書きを発見したので学校に報告して来た。」と子どもが帰ってきて話してくれました。子どもたちは、人権教育を受けること

## 各地区で動き出した ミニ特区事業

4月から各行政区で、話し合いや組織づくりの会議及び事業計画づくりが盛んに行われ、地域づくりの輪が広がっています。独自事業の中の一部を紹介します。

### 吹田地区

・地域の資源である上井手やホタルをテーマに、地域みんなで案内板や竹灯籠などを手づくりで行い、地域内交流や町外へのアピールも含めたホタルの里づくり。  
・地域内の農家が生産する野菜や加工品などを販売するシステムの検討。

### 新小屋地区

・教育やスポーツを通じた交流をテーマに、地域の小学生を対象にしたふれあい工作教室。  
・女性を対象にした各種の交流教室や地域住民全体を対象にしたグラウンドゴルフ教室。

・地域内の生活環境の保全と改善などに取り組む組織を立ち上げて、その環境活動や地域ボランティアの育成。

### 町地区

・祭りや健康をテーマに、地域の資源である県の天然記念物「あまのつばき樟天神」を活用した祀りの継承や見学に來られる人たちとの交流活動。  
・大豆や健康保存食の研究や技術取得などの研究。  
・散歩をしている方を活用した子供に声かけの防犯パトロール。

\*それぞれの地域で、必須事業(防災、環境、あいさつ運動)と独自事業に取り組みんでいただくのですが、まず、身近なことで無理なく地域みんなで取り組めるものからはじめて見てくださいます。

## 見てみぬふりは、やさしさ？

私たちは、障害のある人を差別してはいけなことは、十分分かってはいます。しかし、「何を話せばいいのかわからない」とか、「見てみぬふりをして、そっとしておくのが、やさしさ」といったことをよく耳にします。それは、その人を、特別な存在として試みているから

ではないでしょうか。障害のある人は、特別に保護されたり、特別に扱って欲しいとは、決して思っていないはず。障害のある人と健全者の違いを認識すれば、対等な人間関係が生まれてくるのではないのでしょうか。



手話サークルほっとHOTの活動の様子

気温の上昇する6月～9月は、食中毒が起こりやすいシーズンです。厚生労働省の食中毒統計によると、飲食店での発生率が約21%に対し、家庭での発生も約15%と高い数字を表しています。食中毒には、主に細菌性、自然毒、化学性の3つのタイプがあります。(細菌性) 腸炎ビブリオやサルモネラ菌など (自然毒) ふぐやキノコ (化学性) 水銀など なかでも夏に起こる食中毒は、約90%が腸炎ビブリオやサルモネラなどの細菌性のもので、細菌による食中毒が、どのように発生するかを理解することが重要です。★発生する仕組みを知り、★食中毒予防の3原則を守りましょう!

(魚が棲める水の目安:5mg/l)

汚れのもとを捨てたら	汚れの数値 (BOD)	魚が棲めるきれいな水にするためには10ℓバケツで
みそ汁 1杯分 (200ml)	35,000mg/l	140杯分
牛乳 1本 (200ml)	78,000mg/l	312杯分
しょう油 スプーン 1杯 (10ml)	150,000mg/l	30杯分
天ぷら油 なべ半分 (500ml)	1,000,000mg/l	10,000杯分

最近、町内の川は、きれいになってきたと聞いたのですが、どのくらいきれいになってきていますか? 町内の河川の水質について、下の表を見てください。この表から町内の川が3年前と変わらないうか、少しきれいになってきていることが分かります。これは、「下水道の整備」や「合併浄化槽の普及」などにより、河川に入る水がきれいになってきたからだと思います。これからは、「下水道の整備」や「合併浄化槽の普及」などにより、河川に入る水がきれいになってきたからだと思います。これからは、「下水道の整備」や「合併浄化槽の普及」などにより、河川に入る水がきれいになってきたからだと思います。

## 大津町の川は きれいになってきた?



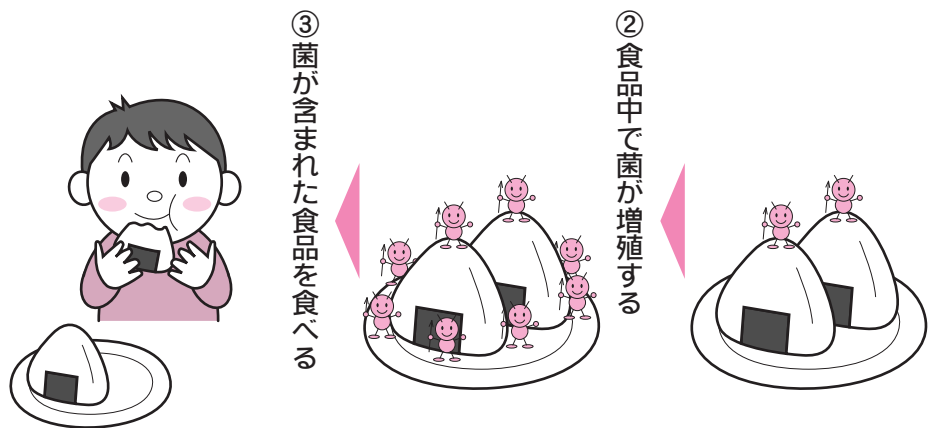
環境こまるくん

## 食中毒

### なぜ起こる? どう防ぐ?

気温の上昇する6月～9月は、食中毒が起こりやすいシーズンです。厚生労働省の食中毒統計によると、飲食店での発生率が約21%に対し、家庭での発生も約15%と高い数字を表しています。食中毒には、主に細菌性、自然毒、化学性の3つのタイプがあります。(細菌性) 腸炎ビブリオやサルモネラ菌など (自然毒) ふぐやキノコ (化学性) 水銀など

#### 発生する仕組み



という3つの段階を経て起こります



### 安心お弁当作りのポイント

- ◎素手でおにぎりを作らない、ラップを使って握る。
- ◎ミニトマトはヘタ(菌が多い)をとり除く。
- ◎仕切りに野菜・食材を使わない。
- ◎生で食べられる加工食品(ちくわなど)にも必ず火を通す。
- ◎容器に入れる前にしっかりと冷ます。(暖かいうちに蓋をするとお弁当の中は食中毒菌が増殖しやすい環境になります)
- ◎前日に調理したおかずを使用するときは、入れる前に十分加熱する。



## 町内の主な河川の水質調査

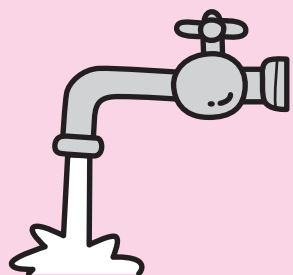
	河川名	環境基準 (目標値)					
		白川	鳥子川	矢護川	上井手川	下井手川	
(日)pH	H16	8.0	8.1	7.7	8.0	8.1	6.5 ~8.5
	H13	7.9	7.8	7.7	8.4	7.9	
(月)SS (mg/l)	H16	12.0	4.0	2.8	3.0	5.0	25.0 以下
	H13	5.0	4.0	7.7	22.0	5.0	
(火)BOD (mg/l)	H16	1.2	1.2	0.6	1.4	0.7	2.0 以下
	H13	1.6	2.0	0.9	2.2	1.3	

※平成13年2月と平成16年2月の調査。調査地点は、町内最下流部。

- ①水素イオン濃度指数(pH) pH7が中性で、それより数値が低いほど酸性、高いほどアルカリ性です。
- ②浮遊物質(SS) 水中に浮遊する小粒状物のことで、数値が高いほど汚れていることとなります。
- ③生物化学的酸素要求量(BOD) 微生物が有機物を分解するために消費した酸素の量のこと。一般的に値が高いと、汚れていることを意味します。

## 6月1日から7日までは、水道週間です。

もうすぐ真夏一水に親しむ季節がやってきます。水道は、家庭の料理や洗濯、お風呂や水洗トイレなど、いろいろなところで使われています。また、レストランや工場などさまざまな産業でも使われ、私たちの日常生活を支える最も重要な施設です。日頃何気なく使っている水道の大切さについて考えてみましょう!



# いきなり 談話

6月は土砂災害防止月間です。毎年、各地で土石流、がけ崩れなどの土砂災害が発生し、人命、財産に大きな被害をもたらしています。これから長雨・台風の季節を迎えます。近くに危険箇所の標識はないか今一度確かめてみましょう！

## 集まれ! 大津っ子

○申し込み:企画財政課 ☎(293)3118



いまよし あゆむ  
**今吉 歩夢**ちゃん(5カ月・美咲野)  
「元気いっぱい太めのあゆくんです」  
一秀パパ



まえ だい ぎき  
**前田 彩吹**ちゃん(1歳・陣内)  
「明るく元気に、ただそれだけです。」  
章紀パパ



ふるしょう さえ  
**古庄 佐衣**ちゃん(7カ月・引水)  
「ミニちゃん大好き！早くディズニーランド行きたいな！！」  
紗代子ママ

## イラスト紹介



(PN) 麦人



田上英里衣さん(吹田)



(PN) ブラック



(PN) 桜清

## 広報クイズ



1日郵便局長としてあいさつをするレベッカ・パール・ハリスさん

広報6月号は、「記念」という言葉の話題が、いくつかありました。大津温泉「岩戸の里」の入館者200万人突破、護川畑総事業竣工記念碑除幕式など。いつまでも「記念日」を大切にしたいですね。

さて、今回、郵便事業の第一歩を刻んだことを「記念」にした話題がありました。その記念日の名前は何でしょうか？

○応募締切

6月21日(月)必着

○答えと当選者発表

7月号に掲載

### 図書券を5人にプレゼント!

□ 5月号の答えと当選者

○答え 人生いもいも

○当選者

- 桐原 梨奈さん(杉 水)
- 山崎 照雄さん( 室 )
- 中村 晃規さん(引 水)
- 三池 祐希さん(大 津)
- 中原 千代さん( 室 )

宛て先 〒869-1292 (住所不要)  
大津町役場 広報クイズ係  
※広報に対するご意見やイラストなどお待ちしています!

※イラストやご意見は広報紙に掲載することがあります。

## 「夏と父の日 (Father's Day)」

6月は、私にとってたくさんの思い出があります。6月で唯一の休みが「父の日」です。その日は、およそ50年前に誕生し、子供たちが父親を感謝する休日です。私は、父を尊敬しています。父の誕生日が6月ということもあって、私にとって今月は父に感謝の気持ちを表すことのできる月でもあるのです。私は、父にプレゼントや好物のチョコレートを送っています。

また6月は「卒業の月」でもあります。アメリカのほとんどのパブリックスクールは、6月の中旬に学年が終了します。生徒たちは6月が来るのを待ちに待っています。というのも彼らには、新学期が始まるまでに2カ月の夏休みがあるからです。夏休みは、家族と共に過ごしたり、キャンプやバーベキューなどができる自由な期間です。実際に私も、6月は旅行をしていました。私が初めて海外旅行したのは、高校卒業後の18歳の時で、6日間かけてイギリスとアイルランドへ行きました。私は父と比較して世界を旅行するのが遅いほうでした。父は若い頃、日本やヨーロッパ、アメリカ大陸のあらゆる所を旅行したり、住んだりしていました。

(英語指導助手:レベッカ・パール・ハリス/  
Rebecca Pearl Harris)

# Big Sky Thoughts vol.7



左から私と父、そして父の友人達

## Let's Learn English

“Are there any traditions for Father's Day?”

「父の日には何か慣例がありますか？」

“Father's Day is a new holiday there aren't many traditions.

My Dad usually spends the day playing golf with his friends.”

「父の日は、新しい休日です。特に慣例がありません。私の父は、友達とゴルフをして父の日を過ごしているようです。」

### 公的年金の年金額が変わります

#### 老齢基礎年金の満額は79万4千500円

老齢基礎年金は、保険料を納めた期間などが25年以上ある人が65歳になったときに受けとることができる。国民年金や厚生年金などの公的年金は、物価の上昇・下落に応じて年金額の増額・減額を決定する「物価スライド」を採用しています。

保険料を負担する現役世代の賃金などは低下傾向にあり、消費者物価指数も下落しているのが現状です。そこで、高齢者の生活と現役世代の負担を考慮し、平成16年度の年金額については、昨年比マイナス0.3%の物価スライドが適用されました。

今回の減額改定は、公的年金制度を安定的に運営するうえで必要最低限の措置です。年金受給者の皆様のご理解をお願いします。年金額の変更通知は、6月上旬に「年金額改定通知書」が社会保険事務センターから受給権者へ送られます。

付されますので、ご確認ください。○給付についての問い合わせ 熊本市社会保険事務所 ☎(355)3261(代表)

	改定前	改定後(平成16年4月から)
老齢基礎年金(満額)	797,000円(66,417円)	794,500円(66,208円)
障害基礎年金(1級)	996,300円(83,025円)	993,100円(82,758円)
(2級)	797,000円(66,417円)	794,500円(66,208円)
遺族基礎年金		
(子が1人いる妻が受ける場合)	1,026,300円(85,525円)	1,023,100円(85,258円)
(子が受ける場合)	797,000円(66,417円)	794,500円(66,208円)
老齢福祉年金	408,300円(34,025円)	407,100円(33,925円)

0.3% 減額

みんなの国民年金 59 役場住民課 住民係 ☎(293)3112



全国優勝した松原沙耶香さん(左)と大村町長



大津少年剣道クラブのみなさん

## 松原沙耶香さんが全国優勝

4月23～25日、熊本市総合体育館において剣聖宮本武蔵顕彰全国小学生剣道大会が行われ、宮本武蔵終焉の地である熊本に全国から強豪選手が集まりました。小学6年生個人の部で、大津少年剣道クラブの松原沙耶香さん(室小)が見事、優勝しました。特に、準決勝、決勝では、東京、北海道

■全国小中学生剣道大会の男子選手との対戦でしたが、圧倒的な強さを見せ、しかも優勝までの9試合すべて1本も取られないう完璧な剣道で日本一の剣士となりました。また、団体戦では、大将を務め、ベスト16まで進出しました。今後は、夏の全国大会(団体戦)優勝を目標に更に稽古に励むそうです。



おめでとうございます

平成16年春の叙勲で、元公立高等学校校長の荒木時彌さん(大津)が瑞宝小綬章を受章しました。荒木さんは、昭和28年に水俣高校に赴任後、平成2年に大津高等学校の学校長として退職するまで菊池農業高校、県教育庁、菊池少年自然の家所長など学校教育に38年間携わり、また、平成3年からは大津町長として3期12年務めるなど、学校教育・町(行政)の発展に大きく貢献されました。学校教育など「努力したからといって必ずしも目標が達成されるとは限らない。しかし、努力しなければ目標には近づけない」を教育理念(人生訓)としてやってきた荒木さんは、今回の受章について「たいへん誇りに思っています。これもひとえに多くの方々のご支援とご指導のおかげで受章できたと感謝しています。この荣誉を無駄にすることなく、これからも社会のために奉仕していきたいと思えます」と受章の喜びを語っていました。

## 荒木時彌さんが春の叙勲

■瑞宝小綬章

平成16年春の叙勲で、元公立高等学校校長の荒木時彌さん(大津)が瑞宝小綬章を受章しました。荒木さんは、昭和28年に水俣高校に赴任後、平成2年に大津高等学校の学校長として退職するまで菊池農業高校、県教育庁、菊池少年自然の家所長など学校教育に38年間携わり、また、平成3年からは大津町長として3期12年務めるなど、学校教育・町(行政)の発展に大きく貢献されました。学校教育など「努力したからといって必ずしも目標が達成されるとは限らない。しかし、努力しなければ目標には近づけない」を教育理念(人生訓)としてやってきた荒木さんは、今回の受章について「たいへん誇りに思っています。これもひとえに多くの方々のご支援とご指導のおかげで受章できたと感謝しています。この荣誉を無駄にすることなく、これからも社会のために奉仕していきたいと思えます」と受章の喜びを語っていました。



200万人目となった藤澤ユリ子さん(中央)

## 「岩戸の里」の入場者が200万人を突破

■200万人目の入場者に記念品

「大津温泉岩戸の里」の入場者が、5月14日、200万人を突破しました。同施設は、平成9年4月21日にオープン。約7年1カ月での200万人達成となりました。この日、記念すべき200万人目の入場者となったのは、熊本市の藤澤ユリ子さん。夫婦でよく訪れるという藤澤さんは、記念のくす玉を割った後、大村町長から記念品が贈られ、「浴場から見える景色が気に入っており、よく利用しています」と喜びを語っていました。

## 護川地区畑総事業が完了

■現地で記念碑除幕式

県営護川地区畑総事業の記念碑除幕式が、4月15日、役員など関係者約50人が参加して行われました。昭和54年に着手した同事業は、阿蘇外輪山の一角である鞍岳の南部に位置し、大津町、旭志村、泗水町にまたがる総面積305ヘクタールの広大な土地が対象で、区画整理・用排水施設整備・農道整備などに総事業費37億6936

万円を費やした一大事業です。この事業により、竜門ダムからの水を使った新しい作物づくりや大型機械の導入による護川地区の農業生産の向上を図っています。式典では、高さ4メートル、幅3.5メートルの記念碑が除幕された後、大村町長、石井旭志村長、菊池地域振興局長が祝辞を述べました。



式典前に行われた除幕の様子



除幕後に行われた神事の様子

## 一日郵便局長にレベッカパール・ハリスさん

■大津郵便局で郵政記念日式典



決裁をするパールさん

4月20日、大津郵便局で行われた郵政記念日式典で、町の英語指導助手レベッカ・パール・ハリスさんが「一日郵便局長」を務めました。アメリカ(モンタナ州)から来られているパールさんは、町内の中学校を中心に英語指導をしています。「今後とも地域に信頼され、親しまれる郵便局をつくってほしい」というパールさんの日本語でのあいさつに、職員は真剣な顔で聞き入っていました。

## 麦畑に迷路が出現

■百姓研究会



4月28日、大津南小学校の子どもたちが挑戦!

このほど、岩坂地区の麦畑に「麦迷路」が出現しました。これは、町内の若手農業後継者をつくる百姓研究会(中瀬清則代表・岩坂)が、子どもたちに農業を身近に感じてもらうと作ったものです。恒例となったこの迷路には、今年もたくさんの子もたちが訪れ、背丈ほどに伸びた迷路に挑戦していました。



今月の相談

相談	期日	時間	場所	相談員
心配ごと相談	7(月)	13:30 15:30	人権啓発福祉センター	高本セツ子
	1(火)	13:00 16:00	老人福祉センター	吉田 達明
	8(火)	"	"	梅田 ソヨ
	15(火)	"	"	阪田 一磨
	22(火)	"	"	高本セツ子
29(火)	"	"	山田美津子	
児童相談	15(火)	9:00 12:00	"	坂本 哲子
行政相談	17(木)	10:00 12:00	住民相談室	日野恵美子
法律相談	25(金)	"	"	弁護士 坂本 秀徳
★注意 町民対話室で事前の予約が必要です。				
身体障害者相談	7(月)	13:00 16:00	老人福祉センター	斉藤 学
税務相談	10(木)	10:00 15:00	住民相談室	税務協会所属税理士
年金相談	16(水)	"	"	社会保険相談専門員
教育相談	毎週月・水・金	9:00 16:00	中央公民館 教育相談室	三島 哲男
☎293-2231				
園芸相談	20(日)	10:00 11:30	大津地区公民館分館	斉藤 節夫

ありがとうございました

次の皆さんから寄付や施設への訪問がありました。(敬称略)

■若草児童学園  
松永靖広(砥用町) 岡田清(高森町) 芹川一幸(鹿本町) 原鉄雄(西合志町) 引水婦人会

■老人ホームすぎなみ園  
伊東ミチ(大津) 今村一吉(護川小) 引水婦人会 渡邊馨(長陽村) コロナ美容室



毎年恒例となった大津町役場青年部の訪問で、駕籠に乗せてもらって大喜び。「昔の殿様のごたる」など感想を語られ、つつじ祭りにこんな一句ができました。

“花文字の 英語で描かれ 世は変わる つつじの里の 花の祭典”

くらしの伝言板

お知らせ

金婚を迎えるご夫婦へ

金婚夫婦表彰該当者の受付を次のとおり行います。  
○対象者 昭和29年に結婚し、本年中に満50年を迎えるご夫婦。  
○受付期限 7月16日(金)

○受付場所 役場福祉課  
※申請は代理の人もできます。  
○問い合わせ 役場福祉課 介護保険係  
☎(293)3113

○入所時の食事に係る一日当たりの標準負担額

区分	標準負担額
一般	7800円
住民税世帯非課税者等の要介護者	5000円
老齢福祉年金受給者で住民税世帯非課税者等の要介護者	3000円

○問い合わせ 役場福祉課 介護保険係  
☎(293)3113

有料道路の割引制度が変更

6月1日から障害者有料道路割引制度が変わりました。従来は、割引証を交付していましたが、今月から障害者手帳への記載のみで割引が受けられるようになりました。また、ETCを購入される場合は、全国で15万名の方に、1万円の助成があります。

○申請時に必要なもの  
身体障害者手帳、療育手帳、運転免許証、車検証、ETC利用者、印鑑とETCカード  
○問い合わせ 役場福祉課 福祉係  
☎(293)3113

内閣総理大臣名の書状を贈呈します  
先の大戦で戦地などに派遣され、戦時衛生勤務に従事された旧日本赤十字社看護婦及び旧陸海軍従軍看護婦の方々(慰労給付金受給者を除く)に対して、そのご労苦に報いるため内閣総理大臣名の書状が贈呈されます。  
○請求期限 平成17年3月31日まで  
※請求用紙は、福祉課の窓口を用意してあります。  
○問い合わせ 総務省大臣官房管理室  
☎03(5253)5182



子ども武者行列が今年も登場

大津つつじ祭

4月24日、25日の両日、昭和園やオークスプラザを中心に「大津つつじ祭」が開催されました。  
24日、オークスプラザでの前夜祭は、国際童謡館の矢部清子さんと作本光弘さんや、大津中学校吹奏楽部、大津少年少女合唱団が出演して、客席の子どもたちと一緒に童謡を歌いにぎやかなステージとなりました。  
25日は、昨年に引き続き「子ども武者行列」が登場。オークスプラザ周辺を練り歩く小学校5・6年生30人の立派な武者ぶりに、来場者も大喜びでした。好天にも恵まれ、銘



前夜祭(大津中学校吹奏楽部)

花・陶芸合同展にも多数の来場があり、「子ども相撲大会」「つつじ音楽祭」「石油発動機展」「防災プラザ」など、催しを楽しむ人でにぎわっていました。

子ども相撲大会結果 (敬称略)

団体女子	優勝	準優勝	3位
白川部屋 (大津東小)	白川 優勝	白川 優勝	白川 優勝
大津南小6年 (大津南小)	大津南小6年	大津南小6年	大津南小6年
大津南小5年男子	大津南小5年男子	大津南小5年男子	大津南小5年男子
大津南小4年男子	大津南小4年男子	大津南小4年男子	大津南小4年男子
大津南小3年男子	大津南小3年男子	大津南小3年男子	大津南小3年男子
大津南小2年男子	大津南小2年男子	大津南小2年男子	大津南小2年男子
大津南小1年男子	大津南小1年男子	大津南小1年男子	大津南小1年男子



つつじ音楽祭



石油発動機展



銘花・陶芸合同展

道路はきれいに  
利用しましょう！

工事現場や農作業で車輪についた土砂は、清掃し道路などに落とさないように気を付けましょう。また、木の枝や草などが、道路にはみ出て通行の妨げにならないようきちんと管理しましょう。ご協力をお願いします。

お問い合わせ

役場建設課  
☎(293)2815  
農政課  
☎(293)3116

野鳥保護強化月間

県では、6月9日までを、「野鳥保護強化月間」とし、県民に野鳥保護に対する理解を呼びかけています。

メジロ、ホオジロの2種類に限り繁殖期間でない8月から翌年の3月までの間、1世帯に1羽だけ、許可を受けて捕獲することが可能ですが、それ以外についての捕獲は、法律で禁止されています。(飼養についても許可が必要です)保護強化月間中は、特に野鳥の違法捕獲や違法飼養の防止に努めますので、皆さんのご協力をお願いします。

お問い合わせ 県菊池振興局 林務課  
☎0968(25)4111  
内線(384)

公共工事等入札結果公表

入札日	工事(業務)名	落札金額(円)	落札業者名
平成16年4月26日	町道裏田線道路改良工事(1工区)	12,169,500	(有)平成建設
	町道引水高校前線道路改良工事(1工区)	15,750,000	(有)田中産業
	町道引水高校前線道路改良工事(2工区)	11,182,500	(有)鎌田建設
	町道七曲線道路舗装整備他工事	3,990,000	恵建設(株)
	町道湯舟御願所線排水整備他工事	1,425,900	日置建設(有)
	町道引水東線測量設計業務委託	7,665,000	(株)建設プロジェクトセンター
	町道裏田線測量設計業務委託(2工区)	367,500	(株)三和測量設計
	町道古閑中央線測量設計業務委託	1,260,000	(株)萩尾測量設計
	大津町旧体育館取壊撤去工事設計業務委託	1,097,250	(株)太宏設計事務所
	大津町シルバー人材センター改修工事設計業務委託	934,500	(有)連合設計九州支社
	肥後大津駅及び周辺整備基本計画作成業務	7,245,000	ジェイアール九州コンサルタンツ
	町道三吉原北出口線植樹帯剪定等管理業務委託	997,500	(株) 榎木造園
	町道杉水原水線植樹帯剪定等管理業務委託	525,000	(有)ユウトク造園
	平成16年4月26日	町道新小屋桜山線植樹帯剪定等管理業務委託	682,500
町道駅南2号線植樹帯剪定等管理業務委託		535,500	岩根造園緑化
平成16年度弥護山自然公園管理業務委託		2,625,000	菊池森林組合
平成16年度白川河川公園等管理業務委託		1,680,000	(有)榎木造園
平成16年度町立公園等管理業務委託A		6,699,000	(有)タカハマ緑幸
平成16年度町立公園等管理業務委託B		2,782,500	(有)平川緑地産業
平成16年度町立公園等管理業務委託C		3,675,000	(有)平川緑地産業
平成16年度町立公園等管理業務委託E		4,305,000	(有)榎木造園
平成16年度町立公園等管理業務委託F		3,150,000	(有)新高
平成16年度町立公園等管理業務委託H		1,155,000	(有)ユウトク造園
平成16年度町立公園等管理業務委託I		1,050,000	(有)ユウトク造園
平成16年度町立公園等管理業務委託J		1,522,500	(有)ユウトク造園

ぼしゅう

若草児童学園  
夜間ボランティア募集

若草児童学園では、知的障害のある子どもたちをお世話して下さる夜間ボランティアを募集しています。

- 日時 平日の月曜日から金曜日(都合の良い曜日で結構です)午後6時〜8時頃まで。
- 内容 簡単な学習や子どもたちとの遊びなど
- 保険 大津町社会福祉協議会のボランティア活動保険(500円)をお勧めします。
- 問い合わせ 若草児童学園  
☎(293)2467

男女共同参画社会  
づくり地域リーダー  
研修生募集

男女が互いに喜びも責任も分かち合いつつ、個性と能力を發揮できる社会づくりに向け、あなたも地域で活動してみませんか!

- 事前研修 9月8日(水)
- 先進地研修(場所)東京都・神奈川県(期日)10月14日(木)〜17日(日)の3泊4日
- 募集対象 熊本県在住の20歳以上65歳未満の男女
- 募集期限 6月21日(月)まで
- 費用 約10万円のうち県1/3程度・町4万円補助
- 申し込み・問い合わせ 役場人権教育啓発課 男女共同参画推進係  
☎(293)5981

くまもと木の住まい  
づくり推進事業  
(第1回募集)

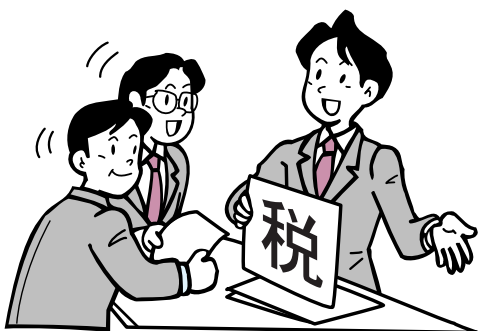
熊本県木材協会連合会では、県内で木造住宅を新築される方に、乾燥スギ柱材を無償で提供する「くまもと木の住まいづくり推進事業」を実施します。

- 提供する木材 12cm角または10・5cm角で、長さ3m。新築の個人住宅1戸当たり90本を上限。
- 募集戸数 第1回目35戸
- 募集期間 6月7日(月)〜18日(金)
- 問い合わせ (社)熊本県木材協会連合会  
☎(382)7919  
<http://infobears.ne.jp/kmoken/>

税務職員  
(税務大学校生)  
募集

人事院と熊本国税局では、税務職員(税務大学校生)を募集します。国家公務員採用 種(税務)の試験に合格し採用されますと、全員が税務大学校普通科に入校し、13カ月間、大学水準の教養と税務職員として必要な専門知識を修得するための教育を受けることになります。

- 受験資格 昭和59年4月2日〜昭和62年4月1日までに生まれた人
- 試験内容 高校卒業程度
- 受付期間 6月22日(火)〜29日(火)
- 第1次試験日 9月5日(日)



- 問い合わせ 人事院九州事務局  
☎092(431)7733  
熊本国税局人事第2課  
☎(354)6171  
菊池税務署総務課  
☎0968(25)2121

国民健康保険  
Q&A

はり・きゅう施術に  
補助があると聞いたのですが?

大津町国民健康保険の加入者の人で町指定の施術所を利用される場合、町発行の鍼灸券を持参すれば、一回につき、千円の補助が受けられます。鍼灸券は印かん・保険証を持参のうえ、役場環境保健課国保医療係の窓口で受領してください。一回につき10枚まで発行し、限度枚数は、世帯で年間60枚までです。

- 町指定鍼灸院  
・荒木鍼灸院(大津) ☎(293)9322  
・今村整骨院(引水) ☎(293)9917  
・岩尾鍼灸治療院(岩坂) ☎(293)3444  
・山崎鍼灸院(室) ☎(294)1315  
・吉良鍼灸マッサーン院(大津) ☎(294)8545  
・ほつと治療院(室) ☎(294)9140
- 問い合わせ 役場環境保健課 国保医療係  
☎(293)3114

介護保険  
Q&A

6月、8月分の年金から引かれる  
介護保険料が下がっているのはなぜですか?

介護保険では、保険料を年金天引きにより納める特別徴収が原則です。この特別徴収は4、6、8月の仮徴収と10、12月及び翌年2月の本徴収があります。仮徴収は、前年の所得が確定するまでの間、前年度の最後の天引き額と同額を仮に納付していただくものです。その後、決定した1年分の保険料から仮徴収により納付した金額を差し引き、残額を本徴収により納付することになります。

- 平成15年度は、3年に一度の見直しの年により仮徴収と本徴収の差が大きかったため、平成16年度は、なるべく均等になるように6、8月の天引き額を引き下げました。なお、引き下げた分は、本徴収で納付していただくこととなります。これにより、納期ごとの納付額はほぼ均等になります。
- 問い合わせ 役場福祉課 介護保険係  
☎(293)3113

6月は児童手当  
現況届の提出の月です

児童手当は、就学前(満6歳)に到達後、最初の3月31日(までの児童を養育している人で、前年の所得が一定額未満の人に支給される手当です。

合は、児童が属する世帯全員の住民票と生計同一申立書が必要で、厚生年金加入確認のため、健康保険証を持ってきてください。

Q 4月に転入したとき、所得証明書を提出したのですが、現況届けのときも必要ですか?

A 転入時に提出した所得証明書は14年分です。6月からは15年分の所得で支給要件を確認しますので、前住所地での所得証明が必要です。

児童手当を受けている人は、毎年6月中に「児童手当現況届」を提出しなければなりません。この届けは、毎年6月1日における状況を記入し、児童手当を引き続き受ける要件があるかどうかを確認するためのものです。この届けの提出がないと、6月分以降の手当を受けられなくなりますので、ご注意ください。

※児童手当の受給資格があると思われる人で、まだ手続きをしていない人は、申請してください。児童手当は、受給要件に該当すれば、申請した月の月から支給されます。

- その他 平成16年1月2日以降に大津町に転入した人は、前の住所地の役場などで児童手当用所得証明をもらってください。
- 受給者と児童が別居している場合
- 問い合わせ 役場福祉課 子育て支援係  
☎(293)3113

# まちのカレンダー

- 中 町中央公民館
- ホ 町文化ホール
- オ 町民交流施設
- 福 町老人福祉センター
- ス 町運動公園
- 図 におお図書館休館
- ス 町運動公園休園
- 岩 岩戸の里休館

<b>6日</b> 大津町環境美化の日 [図休]	<b>7月</b> 住民課窓口証明業務延長 19:00まで [図休]	<b>8日</b> 1歳6ヵ月児健診 H14年11月生 13:15~13:45 [福祉] [スボ休]	<b>9日</b> 6~7ヵ月児健診 H15年11月生 13:30~14:30 [福祉]	<b>10日</b> お誕生月児育児相談 H15年6月生 9:30~10:30 [福祉]	<b>11日</b> BCG接種(北部) 14:00~14:30 [中公]	<b>12日</b> 輝き大会 9:20~ ヴィーブル(合志町)
<b>13日</b>	<b>14日</b> 住民課窓口証明業務延長 19:00まで 大津町教育の日 [図休]	<b>15日</b> 体育施設等申請受付開始(7月分) [スボ休]	<b>16日</b> ツベルクリン反応検査(南部) 14:00~14:30 [中公]	<b>17日</b>	<b>18日</b> BCG接種(南部) 14:00~14:30 [中公]	<b>19日</b>
<b>20日</b>	<b>21日</b> 住民課窓口証明業務延長 19:00まで [図休]	<b>22日</b>	<b>23日</b> 3~4ヵ月児健診 H16年2月生 13:30~14:30 [福祉] [スボ休]	<b>24日</b> マタニティーセミナー 10:00~12:00 [福祉]	<b>25日</b>	<b>26日</b>
<b>27日</b>	<b>28日</b> 住民課窓口証明業務延長 19:00まで [図休]	<b>29日</b> 3歳児健診 H13年4月生 13:15~13:45 [福祉] [スボ休]	<b>30日</b>	<b>7月1日</b>	<b>2日</b>	<b>3日</b>
<b>4日</b>	<b>5日</b> 住民課窓口証明業務延長 19:00まで [図休]	<b>6日</b> 1歳6ヵ月児健診 H14年12月生 13:15~13:45 [福祉] [スボ休]	<b>7日</b> 6~7ヵ月児健診 H15年11月生 13:30~14:30 [福祉] [スボ休]	<b>8日</b>	<b>9日</b>	<b>10日</b>

先日、久しぶりに野球の試合がありました。気持ちはいつまでたっても学生気分。体力はというと衰えの一途で、全力疾走するたびに息切れする始末。体力には多少自信があっただけに、「こんなはずじゃない」と思いながらのひと時でした。▼広報4月号に、「運動」についての記事が掲載されていたのを思い出し、改めて読んでみる。「楽しみながら運動をする」。体力を維持するためにも運動をせねば！そうだと、最初は「温泉健康体操」から始めようかと決意する。

## おめでとう

## 6月の納付

- 町県民税第1期
- 国民健康保険税第1期

## 子育て支援6月プログラム

期日	時間	プログラム	問い合わせ
1(火)		散歩へいこう	
8(火)		プレゼントづくり	大津町子育て支援センター「すこやか」(老人福祉センター内) ☎(294)9511
11(金)	10:00	プレゼントづくり (0歳児対象)	
18(金)	12:00	親子エアロビクス	
22(火)		歯みがき上手かな @歯ブラシ	
29(火)		七夕飾りをつくろう	
3(木)		親子でエアロビクス @水筒、タオル、シューズ	南部子育て支援センター(白川保育園内) ☎(293)2194
10(木)	10:00	パン作り (先着20組 6/3から受付開始)	
17(木)	12:00	プレゼント作り @子どもの写真1枚	
24(木)		6月生まれのお誕生会 (6/15から受付開始)	
2(水)		ゲーム遊び	北部子育て支援センター(杉水保育園内) ☎(293)8156
9(水)	10:00	作って遊ぼう	
16(水)	12:00	元気に遊ぼう @タオル・着替え・水筒	
23(水)		お楽しみ会 @おやつ代¥100円程度	
4(金)		ミニミニ運動会をしよう	人権啓発福祉センター「はとぼっぼクラブ」 ☎(292)9777
11(金)	10:00	おやつをつくろう	
18(金)	11:30	手づくりおもちゃをつくろう	
25(金)		七夕のかざりをつくろう	
11(金)	10:30	歯について! 幼児期の歯のブラッシング講座	大津音楽幼稚園 ☎(293)7721
24(木)	11:30	パン作り!! (中央公民館) (先着20組 6/17から受付開始)	
16(水)	10:00 12:00	折り紙で遊ぼう「七夕」	白川幼稚園 ☎(293)7550

●遊びに来るときは、事前にご連絡ください。

## 道の駅 大津 6月のイベント

☎(294)1600

アジア輸入雑貨フェア

☆ピアグラス・焼酎杯 こだわりのマイカップ特集 6月1日(火)~13日(日)

☆信楽焼 傘立まつり (傘立・信楽焼・たぬき・カエル・ガーデニング製品) 6月1日(火)~30日(水)

☆柳川花ゴザ・イ草製品フェア 6月1日(火)~30日(水)

☆アジア輸入雑貨フェア ~自然素材を中心に着心地のよい服の提案~ 6月1日(火)~30日(水)

## 日曜在宅医 6月

在宅当番医は変更されることがあります

	医療機関	所在地	電話番号
6日	馬場医院(内・外・整) 野上医院(内) 永田歯科医院	大津町 菊陽町 大津町	293-2358 232-1992 293-0588
13日	福田医院(耳・内・泌) 矢野医院(外・内・消・放) たなか歯科医院	大津町 菊陽町 合志町	293-2771 232-5266 248-3620
20日	野沢内科医院(内・循・消・小) てらしま小児科(小・内) 千々岩歯科医院	大津町 菊陽町 西合志町	293-8000 232-5151 242-4681
27日	竹田津医院(内・小) 大津第一クリニック(内・循) 熊本セントラル病院歯科	大津町 菊陽町 大津町	293-2521 232-9595 293-0555
7月4日	さとう医院(内・小・消) 熊本リハビリテーション病院(整・リハ・循・内) 中村歯科医院	大津町 菊陽町 旭志村	293-2550 232-3111 0968-37-2300

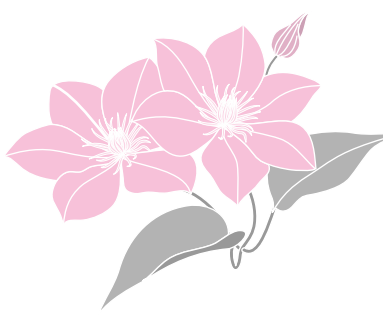
■休日や夜間の医療機関については、地域救急医療情報センター「菊池消防組合本部」(☎232-9331)にお問い合わせください。

出生児氏名	届出人	住所
山嶋 凛	洋平	大津市
松田 英之	知巳	大津市
堀田 康太	秀臣	大津市
草野 七海	賢修	大津市
西本 颯来	慎二	大津市
田上 鈴士	学	大津市
亀田 天満	誠矢	大津市
吉村 皓亮	教生	大津市
太田 深幸	孝司	大津市
野村 慧	充洋	大津市
池田 朝日	晃幸	大津市
岡本 周	敏雄	大津市
河津 小春	敏雄	大津市
堤 小春	敏雄	大津市

おめでとう  
ございます

死亡者氏名	満年齢	住所
本田 イツエ	89歳	大津市
江藤 勇喜	92歳	大津市
児島 武人	85歳	大津市
坂本 要	74歳	大津市
米村 智恵子	80歳	大津市
酒井 寅次	75歳	大津市
坂本 寅次	96歳	大津市
村上 タツエ	87歳	大津市
藤村 スエ子	89歳	大津市
今村 スエ子	89歳	大津市
竹永 ミツ子	94歳	大津市
田代 ハル子	81歳	大津市
檜垣 ツヤ子	66歳	大津市

おくりやみ  
申し上げます



4月10日  
5月9日届出分 (敬称略)