



## 54年の歴史に幕 菊阿中学校閉校式

※関連記事は21ページに掲載。  
●平成18年度町の予算 ..... ②~⑤  
●人事異動 ..... ⑩~⑪



### 愛の献立 「マーボー豆腐」

(4月20日の給食献立)  
豆腐は「畑の肉」と言われるほどたんぱく質の豊富な大豆が原料です。豆腐をたくさん使ったマーボー豆腐は、中華調味料を使い、子どもたちにも好評な献立です。  
学校給食センター

材 料(4人分)		栄養価(1人当たり)	
豆腐	480g	エネルギー	313kcal
豚ミンチ	140g	タンパク質	23.5g
ニンジン	48g	脂質	18.1g
タマネギ	140g	カルシウム	267mg
ネギ	24g	鉄	3.4mg
		ビタミンA	163μg
		(レチノール当量)	
		ビタミンB <sub>1</sub>	0.34mg
		ビタミンB <sub>2</sub>	0.11mg
		ビタミンC	2mg
		塩分量	0.4g



**作り方** (所要時間20分)  
①干しシイタケは水でもどし、せんぎりにする。  
②タマネギ、ニンジンはせん切り、ネギは小口切りにする。  
③油を熱して、ショウガのみじん切りと豚ミンチを炒める。タマネギとニンジンを加えて炒め、スープを入れて煮る。  
④豆腐は2センチに角に切り、ゆでて、ざるにとる。  
⑤Aの調味料を加え、④を入れる。  
⑥最後にごま油を好みの量加える。



**今月の表紙**  
3月26日に行われた菊阿中閉校式で風船を飛ばす生徒たちです。当日は残念ながら天候が悪く、雨の閉校式となりました。風船を飛ばす時は青空は見えなかったのですが、生徒たちには表紙のような青空が見えていたに違いないと思います。

**3月末の人口の動き**

人口	29,225人(△27)
男	14,243人(+ 4)
女	14,982人(△31)
世帯	10,382戸(+24)
出生	30人
死亡	18人
転入	289人
転出	328人

( ) は前月比

平成18年5月号  
発行・編集  
大津町・企画政策課  
熊本県菊池郡大津町大字大津  
1233番地 〒869-1292  
☎ 096(293)3111  
FAX 096(293)4836  
ホームページ <http://www.town.ozu.kumamoto.jp/>  
印刷  
坂本印刷所

たていし りゅうと  
**立石 龍人**ちゃん(8カ月・杉水)  
「これからも元気一杯すくすく育ってね」  
大輔/パパ

なかた ひろと  
**中田 大翔**ちゃん(2歳1カ月・室)☺  
**茉那**ちゃん(4カ月・室)  
「兄妹仲良くしてね♥」  
賢治/パパ さおりママ

○申し込み:企画政策課 ☎(293)3118

### 写真スタッフ

#### 岩戸溪谷の滝

岩戸溪谷です。雨のあとに撮影してきました。登るのは大変でしたが、流れる滝を見ていると、疲れはどこかへ飛んでいきました。まさに圧巻。





## 平成18年度 町の予算総額

# 172億5,695万円

平成18年度の町の予算が決まりました。今年度の予算は一般会計が89億5千583万4千円、各特別会計及び事業会計が83億112万2千円で、172億5千695万6千円です。前年度に比べ4.4%の増となっています。

### 当初予算の概要

一般会計の歳入歳出予算の総額は、89億5千583万4千円です。前年度当初予算と比較すると3.0%、2億6千万円の増額となっています。

#### 歳入

歳入では町民税の個人が、定率減税の縮減や公的年金の非課税措置の段階的廃止などの税法改正による増収を見込んでいます。法人も自動車関連企業や製造業の順調な業績の伸びによる増加を見込んでいます。固定資産税は3年に一度の評価替えの年で、家屋の評価基準の改正などにより減額となつ

ております。国の三位一体改革により今年度も普通交付税は見込んでいません。特別交付税のみを予算計上しています。また、国庫補助負担金の改革による税源移譲により、所得譲与税が増額となっています。なお、地方交付税や臨時財政調整基金からの繰入をしてい

#### 歳出

歳出では、公債費が依然高い水準で推移することや、社会保障経費の自然増に加え、町の重点施策の一つである生活道路の整備や町営住宅立石団地建替えに伴う上鶴団地の建設などで増額となっています。しかし、職員数の削減や、給与関係経費の抑制など義務的経費の削減に努めています。

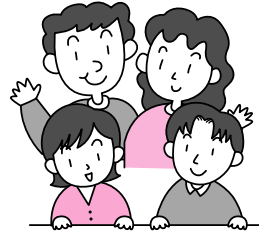
みんなでつくろう元気大津 人と自然にやさしい心かよいあつまち

## 平成18年度

# 町の予算

## 「大津町の台所事情」

～大津町の予算をAさん一家の家計簿に置き換えると～



### Aさん一家の紹介

Aさん一家はお父さん、お母さん、お兄さん、妹の4人家族です。お父さんはサラリーマンで、給料が主な収入ですが、その他に所有する小さなアパートの家賃収入があります。また、お兄さんは遠くの学校に通うために下宿し、妹は小学6年生で週に2回習いごとに通っています。

### 1. 収入について

まず、大津町の1年間の収入(町ではこれを歳入と呼びます)を見てみましょう。平成18年度の大津町の収入合計は約89億円を見込んでいます。ずいぶん大きな数字です。

このままでは額が大きすぎてなかなか実感がわいてきません。では、Aさん一家の1年間の生活費を町の予算の1/1000として家計に置き換えてみましょう。次の表をご覧ください。

平成18年度予算: 収入の部					
大津町の状況を表したもの			家計に置き換えた場合		割合
自主財源	町税・使用料・財産収入など	54億2264万円	給料・家賃収入	543万円	60%
	繰入金	5億1818万円	預貯金の取崩し	52万円	6%
依存財源	国庫支出金 地方交付税 地方消費税 など	21億5181万円	親からの援助	215万円	24%
	町債	8億6320万円	借金	86万円	10%
収入の合計		89億5583万円	収入の合計	896万円	100%

このようにして見てみると、給料(町税など)だけでなく様々な種類の収入があることがわかります。しかし、主な収入源は給料・家賃収入で、全体の約60%を占めています。それと約24%を親からの援助に頼っている状態です。これは国や県からの補助金、地方交付税などです。その他には、預貯金の取崩し(繰入金)や金融機関等から借金(町債)をしています。いろいろな種類の収入でAさん一家は生計を立てていることをまず念頭においてください。

### 自主財源と依存財源

収入を見るうえで重要なポイントは、表の一番左にある「自主財源」と「依存財源」の割合です。その前に自主財源と依存財源とは何でしょうか。

**自主財源とは**…文字どおり地方公共団体が自主的に収納できるお金のことを言い、町税や使用料・手数料などがこれに該当します。  
町税であれば、町が課税をして徴収することができますし、住民票交付の手数料も町が独自に決めて収納することができます。

**依存財源とは**…国や県の決定により交付される収入のことで、補助金や地方交付税などがこれに該当します。

大津町では、この割合が**自主財源66.3%**、**依存財源33.7%**となっています。依存財源が多いとそれだけ国や県に頼る部分が多いということですから、結果として町が自由に使えるお金の割合が減ります。財政の自立を図るためには自主財源の確保が重要な課題です。

### ○問い合わせ

役場企画政策課 財政係  
☎(293)3118

# 18年度の主な事業

町のお金は町のためにいろいろなことに使われます。では、主なお金の使いみちを目的別に見てみましょう。

		(単位:万円)		
議会費	定例会や臨時会の会議録や議会広報発行のための経費	418		
総務費	菊池広域連合への負担金に	1,614		
	交通安全教育やカーブミラー工事などに	912		
	防犯パトロールなどに	216		
	町村合併50周年記念事業の式典などに	249		
	「広報おおづ」の発行のために	729		
	ミニ特区事業の補助金として	3,200		
消防費	菊池広域連合消防本部への負担金に	24,863		
	消防団の活動や防火水槽など消防施設の整備費に	8,371		
民生費	同和問題の解決と人権教育を推進するために	1,640		
	国民健康保険特別会計の安定化のために	26,389		
	介護保険特別会計の安定化のために	21,102		
	障害者自立支援法の施行に伴う障害程度区分判定のための菊池広域連合負担金及び、障害者福祉計画策定委託費	966		
	体に障害のある人の医療費や施設入所の支援費	8,412		
	知的な障害のある人の施設入所支援費	11,400		
	シルバー人材センターの助成費	800		
	公立の福祉施設(老人ホームすぎなみ園、大津保育園、若草児童学園)の運営費	38,346		
	児童手当の支給費	17,173		
	私立保育園の負担金	42,959		
	衛生費	3歳児健診などを行うため	1,183	
		各種の予防接種を行うため	2,273	
		ふるさと総合健診や各種検診の費用	5,517	
		老人保健特別会計の町負担分として	21,901	
		乳幼児の医療費を助成するために	6,096	
合併浄化槽の設置を助成するために		1,197		
衛生費	菊池環境保全組合への負担金やゴミ収集運搬業務委託費などゴミの処理に関する費用	55,855		
	し尿処理のための菊池広域連合負担金やし尿運搬費の助成	6,367		
農林水産業費	農業資金の利子補給や鳥獣害防止対策の補助金などに	444		
	畜産農業団体の助成など畜産振興のために	603		
	総合交流ターミナル「岩戸の里」の改修工事費	1,098		
	おおきく農村整備事業の工事費や県営農地整備事業負担金など	28,649		
	圃場整備事業の負担金など	7,394		
	町有林保育事業の委託費	2,965		
	農業集落排水事業推進のための繰出金	2,435		
商工費	商工業関係団体の補助や商業振興のために	1,322		
	からいもフェスティバルなどイベントや観光振興のために	2,094		
	企業の誘致を推進するために	856		
土木費	町道の維持管理の補修工事や街路樹管理のために	7,257		
	町道の新設や改良などのために	30,173		
	土地区画整理地の登記業務委託などに	1,017		
	都市計画道路の県工事負担金	4,100		
	町立公園等の維持管理のために	3,954		
	町営住宅の維持管理のために	4,533		
	町営住宅上鶴団地建設のために	27,636		
	公共下水道事業推進のための繰出金	40,610		
教育費	小中学校、幼稚園、保育園の英語力アップのための外国人講師招致費	1,291		
	大津中学校のプールなど、小中学校施設の改修工事費	1,223		
	大津中学校の洋楽器など、小中学校の備品購入費	1,746		
	公民館や生涯学習センターの維持管理に要する費用	5,305		
	運動公園や体育館の維持管理費	8,349		
	図書館の図書などの購入費	2,174		
公債費	公共施設整備などに借り入れたお金の返済のために	131,687		

## 特別会計・事業会計

特別会計とは、特定の事業を行う場合又は特定の収入で事業を行う場合に、経理を他の会計と区別する必要があるため、法律や条例に基づいて設置しているもので、当町では国民健康保険特別会計など7会計があります。事業会計は、独立採算制を追求する極めて企業的な事業で民間と同じような経理を行うものです。

## 特別会計って何?

<p>● <b>国民健康保険特別会計</b> 農業や自営業、退職者などの皆さんの保険給付や人間ドック等の保健事業会計です。 <b>予算 23億1,898万円</b></p>	<p>● <b>公共下水道特別会計</b> 生活環境の向上と河川の汚濁防止などを目的に、生活雑排水などの処理施設を整備する会計です。 <b>予算 10億535万円</b></p>
<p>● <b>老人保健特別会計</b> 高齢者(老人医療受給者)の皆さんの医療給付が主な会計です。 <b>予算 28億3,140万円</b></p>	<p>● <b>農業集落排水特別会計</b> 農村地帯の生活環境の向上と河川の汚濁防止などを目的に、生活雑排水などの処理施設を整備する会計です。 <b>予算 6億48万円</b></p>
<p>● <b>介護保険特別会計</b> 高齢者の皆さんの介護に関するサービス給付が主な会計です。 <b>予算 14億8,318万円</b></p>	<p>● <b>大津南部工業団地造成事業特別会計</b> 高遊原台地にある工業団地へ、企業誘致を進めるための会計です。 <b>予算 250万円</b></p>
<p>● <b>大津町外4ヶ市町村共有財産管理処分事務受託特別会計</b> 大津町、南阿蘇村(旧長陽村)、菊陽町、菊池市(旧旭志村、旧泗水町)、合志市(旧合志町)、の市町村で1,108haの共有財産管理、緑資源公園の分収林管理などの会計です。 <b>予算 750万円</b></p>	<p>● <b>工業用水道事業会計</b> 熊本中核工業団地内の工場で使用される工業用の水道給水を行うために設けられた独立採算制の会計です。 <b>予算 5,171万円</b></p>

## 2. 支出について

それでは次に、お金の使いみちである支出(町ではこれを歳出と呼びます)を見てみましょう。次の表をご覧ください。

平成18年度予算: 支出の部					
大津町の状況を表したもの			家計に置き換えた場合		比率
義務的経費	人件費	17億9825万円	ローンの返済や、税金、医療費、食事代など生活するために必要なお金	180万円	20%
	公債費	13億1687万円		132万円	15%
	扶助費	10億3305万円		103万円	11%
投資的経費	補助・単独事業費	11億5226万円	自宅の増改築費	115万円	13%
その他の経費	物件費	10億200万円	光熱水費や電話代、塾代など	100万円	11%
	維持補修費	2億2162万円	修繕費	22万円	2%
	繰出金	11億2818万円	子どもへの仕送り	113万円	13%
	補助金等	11億8815万円	友人への援助	119万円	13%
	積立金	5279万円	定期預貯金	5万円	1%
予備費		6266万円	普通預金	6万円	1%
支出の合計		89億5583万円	支出の合計	896万円	100%

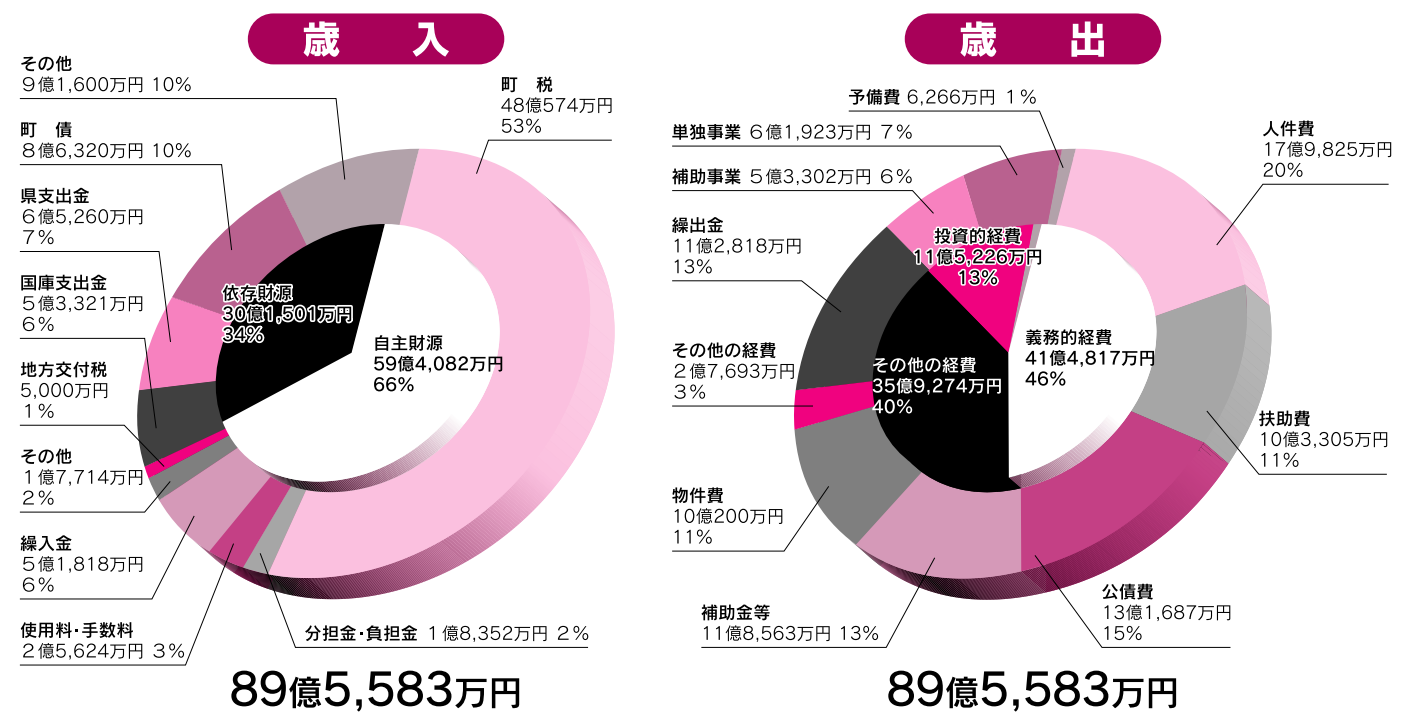
義務的経費と投資的経費

### 義務的経費

支出のうち、人件費、公債費、扶助費(医療費など生活するために必要な費用)を義務的経費と呼びます。義務的経費とは、その支出が義務づけられ、必ず支払わなければならないものです。この義務的経費の比率が大きければ大きいほど、自由に使うお金が少なくなりますから、義務的経費が増えることは財政の健全化を図るにあたっての大きな障害となります。大津町では、義務的経費の割合が46.3%と、支出の半分以上で、その分投資的経費などに多く使えます。

### 投資的経費

支出のうち、その支出の効果が単年度または短期的に終わらないもので、道路や公園、学校、町営住宅の建設などの社会資本の整備に要する経費です。



※単位表示未満端数処理のため合計額が一致しない場合があります。



## 65歳以上の皆さんの

# 介護保険料がかかります

身近で使いやすいサービスとなった介護保険制度。しかし、費用も増え、4月からの改正で、65歳以上の保険料が引き上げとなりました。

**介護の認定者数がこの5年間で54%増**

介護保険制度は、高齢者が安心して暮らせるように介護を社会全体で支えるもので、平成12年4月から始まりました。この制度は、下のグラフのとおり40歳以上の人が納める保険料と公費を財源とし、介護の必要な人が費用の一部を負担するだけで、サービスを利用できる仕組みとなっています。

スタートから6年が経過し、介護保険制度に対する理解も深まり、介護の認定者数もこの5年間で54%増加（平成18年2月末で869人）しました。9割負担の保険給付において平成17年度は14億円に迫っています。このように介護サービスの利用が増えるとその財源となっている保険料の額も引き上げられることになります。

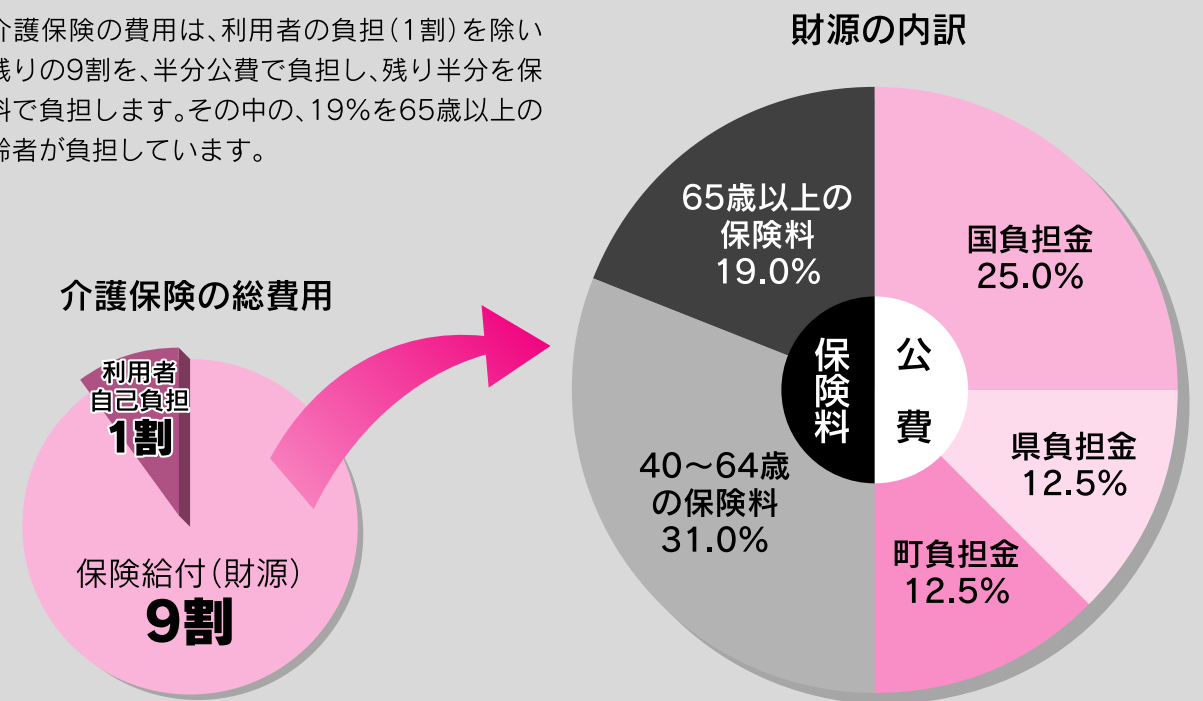
平成17年度にこの現状をふまえて、町は「介護保険事業計画」の見直しを行いました。そして、65歳以上の皆さんの保険料が平成18年4月から改正されることになりました。

**サービス利用が増えた主な理由**

- 高齢化にともない介護を必要とする人が増加した（高齢者人口はこの5年間で9%増加・平成18年2月末で5,600人）
- 制度の普及により認定者数が増

## 介護保険の総費用と財源の内訳

介護保険の費用は、利用者の負担（1割）を除いた残りの9割を、半分公費で負担し、残り半分を保険料で負担します。その中の、19%を65歳以上の高齢者が負担しています。



**保険料の段階を6段階に**

これまで保険料は5段階でしたが、旧第2段階（世帯全員が住民税非課税）を2つに分け、6段階にしました。課税年金収入額と合計所得金額を合わせた額が80万円以下の場合、基準額に対する負担割合を0.75から0.5へ引き下げ、低所得の方々に対する負担を軽減しました。

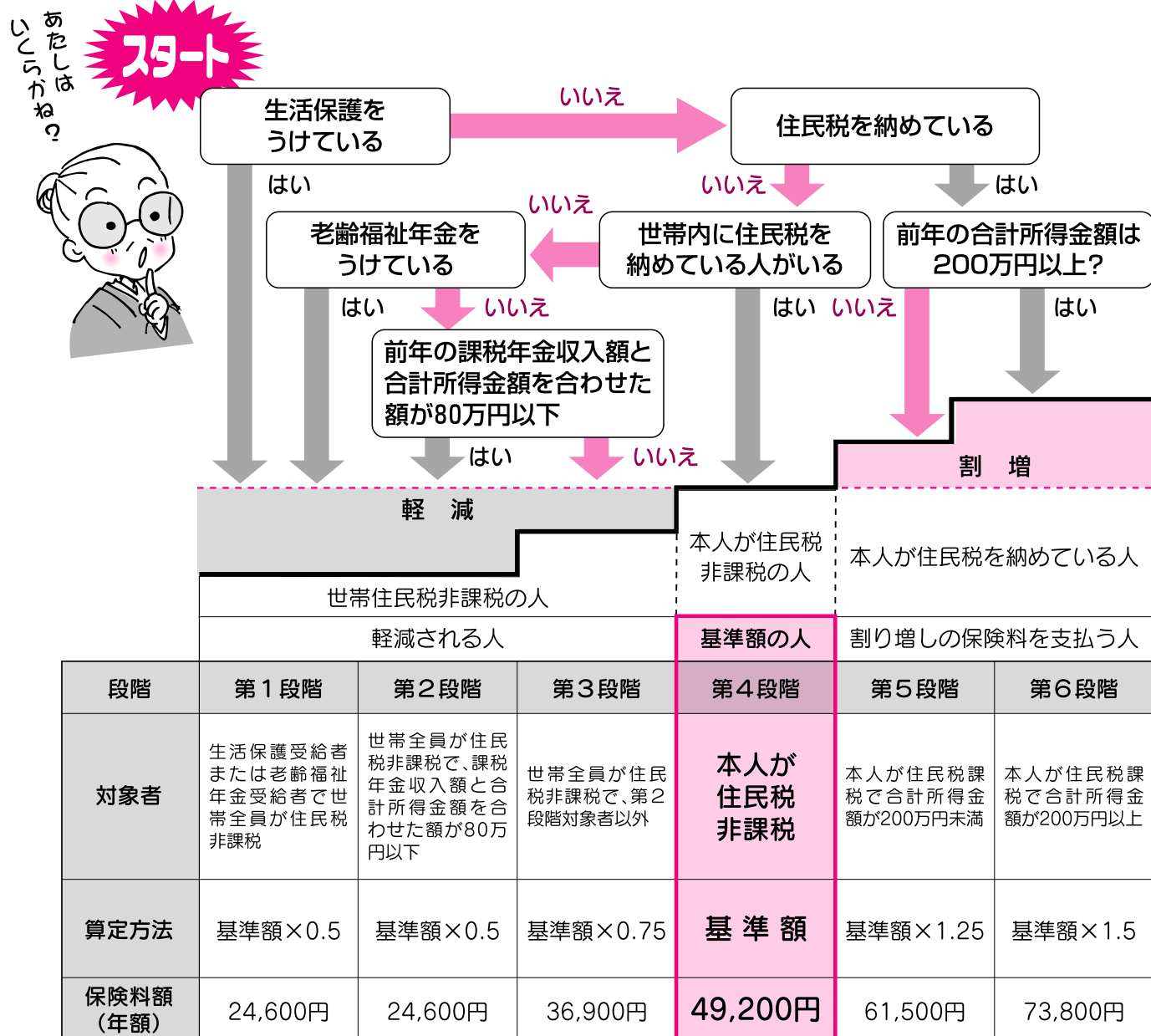
**平成18年度の保険料はいくら？**

平成18年度から、65歳以上の保険料の基準額（月額）が、前年度までの「3,650円」から450円アップし、「4,100円」になりました。下の図は、平成18年度から20年度の介護保険料（年額）の目安です。「スタート」から矢印をたどり、どの段階に当てはまるか確認してください。

介護保険についてわからないことは、お気軽にお問い合わせください。

**お問い合わせ**  
役場保険医療対策室 介護保険係  
2006(2006)3114

## あなたの介護保険料はいくら？



※保険料は所得に応じた負担となります。



## 児童手当制度の支給対象が拡大されました。

支給対象年齢が、これまでの小学校3年生(9歳到達後最初の年度末)までから、小学校6年生(12歳到達後最初の年度末)までに拡大され、併せて、所得制限が引き上げられます。

**1** 平成18年度に小学校4年生の児童がいる保護者  
(平成8年4月2日生まれ～平成9年4月1日生まれ)

これまで、当該児童に係る児童手当を受給していた保護者は、特段の手続きをする必要はありません。

**2** 平成18年度に小学校5年生または6年生の児童がいる保護者  
(平成6年4月2日生まれ～平成8年4月1日生まれ)

これまで、児童手当を受給していない保護者は認定請求、児童手当を受給していた保護者は額改定認定請求(※)の手続きが必要となります。

**3** これまで、所得制限により児童手当を受給していない保護者

所得制限の引き上げにより、新たに児童手当を受給できる場合がありますので、該当する保護者は、認定請求の手続きが必要となります。

所得制限限度額 (単位:万円)			所得制限限度額 (単位:万円)		
改正前			改正後		
扶養親族等の数	国民年金加入者	厚生年金などの加入者	扶養親族等の数	国民年金加入者	厚生年金などの加入者
0人	301	460	0人	460	532
1人	339	498	1人	498	570
2人	377	536	2人	536	608
3人	415	574	3人	574	646
4人	453	612	4人	612	684
5人	491	650	5人	650	722

- 1**の人は 通常通り6月に児童手当現況届を提出してください。  
平成18年9月30日までに新規請求されますと、特例的に4月1日(または支給要件に該当した日)にさかのぼって支給されます。  
※6月の児童手当現況届提出に合わせて額改定請求手続きをされますと窓口での手続きが1度で済みます。
- 2**の人は 5月31日までに請求の手続きをお願いします。
- 3**の人は 5月31日までに請求の手続きをお願いします。

(請求の際に必要な書類等はお問合せください。) ○申し込み・問い合わせ 役場健康福祉課 健康福祉政策係 ☎(293)3113

土地についての固定資産税額の求め方が変わります。

平成18年度は、3年に1度の固定資産税の評価替え年度にあたり、土地や家屋の価格が変わります。また、土地の固定資産税については、同じ価格の土地であれば同じ税負担となるよう、負担の均衡化を進めていますが、今回、地方税法が改正され、このしくみの一部が変わります。

具体的には、その土地の新しい価格に比べてこれまでの税負担が低い土地については、価格の5%分を、前年度の課税標準額(税額を計算する基礎となる額)に加える方式となります。詳しくは下の税額の求め方をご覧ください。

**税額の求め方** 土地についての固定資産税額は、次のとおり求められます。

<b>住宅用地</b>	<b>税額</b> = 課税標準額 × 税率 (価格×1/6(※)) ※200㎡を超える部分については、1/3	<b>商業地等</b>	<b>税額</b> = 課税標準額 × 税率 (価格の70%が上限となります。) ※商業地等とは、住宅用地以外の宅地を指します。
-------------	---	-------------	--

ただし、前年度の課税標準額が低い土地については、今年度の課税標準額は次のとおりとなります。

<b>住宅用地</b>	「今年度の価格に1/6(※)を掛けた額」(=本来の課税標準額④)と比べて (ア 前年度の課税標準額が④の80%以上100%未満の場合 → 前年度の課税標準額と同額 (イ " ④の80%未満の場合 → 前年度の課税標準額+④の5% (※)200㎡を超える部分については、1/3
-------------	--

<b>商業地等</b>	「今年度の価格」(=⑤)と比べて (ア 前年度の課税標準額が⑤の60%以上70%以下の場合 → 前年度の課税標準額と同額 (イ " ⑤の60%未満の場合 → 前年度の課税標準額+⑤の5%
-------------	---

※課税標準額にさらに調整がかかる場合があります。詳しくはお問い合わせ下さい。

○問い合わせ 役場住民税務課 固定資産税係 ☎(293)3117

## 本田技研工業(株) 熊本製作所 創立三十周年 『感謝の会』

本田技研工業(株)熊本製作所の創立三十周年記念の『感謝の会』が3月26日に、同製作所内体育館で開催されました。宅野和昭所長から、「操業から今まで、そしてこれから企業として地域に感謝をする意味で、三十周年の式典を開催しました。地域企業の一員として設立時の志を忘れず、『ホンダがあつてよかった』と思われたいように努力していきます」とのあいさつがありました。式典には町内外の関係者約100人が参加し、家人町長が来賓として祝辞を述べました。感謝の会の第一部では、熊本製作所の三十周年の歩みとして、操業当



家人町長にキーを贈呈するASIMO

「ホンダがあつてよかった』と思われたいように努力していきます」とのあいさつがありました。式典には町内外の関係者約100人が参加し、家人町長が来賓として祝辞を述べました。感謝の会の第一部では、町内の有志が行っているキャラクター「グランパワーヒノクニ」ショーや、「ASIMO」が登場するステージが開催され、集まった人たちは楽しいひと時を過ごしていました。

また、大津町女性の会のみなさんが、町の特産品であるからいもを使った料理や豚汁などをつくり、昼食を振舞いました。

第二部では、町内の有志が行っているキャラクター「グランパワーヒノクニ」ショーや、「ASIMO」が登場するステージが開催され、集まった人たちは楽しいひと時を過ごしていました。

## 大津に 『ASIMO』 がやってきた



桜吹雪の中お休み処でくつろぐ人たち

3月26日と4月2日の両日、町道本田技研南通線(通称フワライライン)の一部を歩行者天国にして、桜祭りを開催しました。

両日とも、午前中はあいにくの雨でしたが、午後には雨もあがり、多くの花見客で賑わいました。

## 雨上がりの花見



2台の人力車が桜並木を駆けめぐる

3月26日は、人力車が親子を乗せて、桜並木の中を走りました。また、キャラクターショーやラジコンカー大会などの催し物も開催しました。

また、4月2日は、桜が満開になり、散る花びらを子どもたちが追いかけたり、弁当を広げたりする家族連れなどが、休日の一日を思い思いに楽しみました。



# 人事異動

課名	室名	職名・氏名( )内は前職	課名	室名	職名・氏名( )内は前職
都市整備課	下水道推進室	審議員兼室長 緒方純一 (下水道課長)	子育て支援室	大津保育園	室長補佐兼園長 荒木政雄 (福祉課長補佐兼福祉係長)
		主幹兼管理係長 服部次子 (下水道課管理係長)			子育て支援係長 松永佐鶴 (福祉課子育て支援係長)
		主幹兼農業集落排水係長 本郷邦之 (建設課主幹兼管理係長)			子育て支援係 高橋由紀美 (総務課人事秘書係)
会計課		兼農業集落排水係主査 村上博文 (兼商工観光課商工労働係主査)	教育局	局長兼子育て支援室長 首藤誠治 (商工観光課長)	局長補佐兼教育政策係長 府内隆一 (学校教育課長補佐兼学校教育係長兼庶務係長)
		課長 緒方美代子 (収入役室長)			学校教育係長 矢野文子 (福祉課子育て支援係長)
議会事務局		会計係 緒方大祐 (農政課圃場整備係)	給食センター	副所長 太田昭子 (人権教育啓発課人権教育啓発係長)	審議員兼所長 高木聖輝 (福祉課審議員兼若草児童学園長)
		局長 中山純秀			審議員兼室長 桐原則雄 (生涯学習課長兼公民館長)
選挙管理委員会		主査 大隈寿美代 (総務課人事秘書係主査)	生涯学習室	主幹兼生涯学習係長 小西 寛 (生涯学習課生涯学習係長)	副所長 太田昭子 (人権教育啓発課人権教育啓発係長)
		参事 和田浩幸 (企画財政課企画広報係主査)			生涯スポーツ係主査 高野富士子 (福祉課大津保育園参事)
農業委員会		局長兼産業振興課審議員 西本昇二 (局長)	公民館	館長 上田ゆかり (生涯学習課生涯スポーツ室参事)	審議員兼館長 玉目哲廉 (図書館長)
		局長補佐兼次長 吉村廣幸 (主幹兼次長)			大津幼稚園

課長、局長、館長、室長は、人事異動が無かった職員も掲載しています。

## 職員の退職 (3月31日付)

お世話になりました(敬称略)

古庄 郁子(給食センター) 樋口サチ子(室小学校)  
首藤るみ子(若草児童学園) 井野 敦子(環境保健課)



3月31日の退任式

## 教職員

	転入(内は前任校)	転出(内は転任校)	転入(内は前任校)	転出(内は転任校)	
大津中	東隆正校長(菊池北中) 荒木 方子(井芹中) 那須 法寿(植木北中) 井上としえ(菊阿中) 高橋 由美(菊阿中) 大石 洋子(菊陽中) 山本 幸二(菊陽中) 三好 秀子(菊陽中) 佐竹 祥子(大津北中) 吉本 智明(西合志南中) 嶽本 功一(菊陽中)	浦山幸喜校長(合志小) 小堀 久男(菊池北中) 津田 博夫(旭志中) 伊牟田由里(江原中) 家入 祥子(武蔵丘中) 中村 宏子(植木北中) 齊藤 史(七城中) 堀野 史雄(神奈川採用) 田尻阿津子(退職) 倉原 久恵(退職)	大津小	吉田廣和教頭(大津北小) 緒方 和子(室小) 堀田 伏見(武蔵丘北小) 藤森 英司(旭志小) 佐賀 宏基(大津東小) 藤本 繁(西合志東小) 國武 幸美(西合志中央小) 森本 吉彦(新規) 横田真須美(泗水小)	
	菊阿中	福富裕昭校長(西合志東小) 西口敬祐教頭(七城中) 吉岡 裕美(菊陽中) 井上としえ(大津中) 松本 卓也(西合志南中) 高橋 由美(大津中) 阪本 智子(七城中) 佐藤 省吾(大津北中) 田尻 博子(西合志南中) 岩田 亜紀(泗水中) 上田 桂子(菊陽北小) 古賀 陽子(武蔵丘中) 有働 友明(退職)	大津北小	西田祐二教頭(菊陽南小) 高木 裕紀(県人権同和教育課)	
					大津東小
大津南小					加来 麻樹(菊之池小) 伊藤 太子(旭志小) 二ノ文三輝子(龍門小)
大津北中	鶴田義晃教頭(泗水中) 川内 映子(合志中) 中本 浩一(下益城南中) 松田ゆかり(今津中) 坂田 輝樹(菊池南中) 佐藤 省吾(菊阿中) 松本 眞也(学園大付属高)	塩山明教頭(長陽中) 二田口修三(退職) 藤江 房行(菊池教育事務所) 大塚 俊一(合志中) 瀧川 尚樹(有明中) 渡邊 美華(菊池南中) 原口 知子(菊陽中) 佐竹 祥子(大津中) 古川 裕子(退職)	室小	上田 尚美(大津小) 高岡 春美(菊陽北小) 本田真由美(津森小) 古屋 知己(新規)	
	大津北中	大津南小	室小	松岡奈穂子(迫水小) 福永 昌彦(菊之池小) 吉川 雄一(合志南小) 若杉 美紀(乙姫小)	
				大津南小	黒田 忍(西合志中央小) 瀨口 明美(熊大付属幼稚園) 森山 恵美(戸崎小) 前田 健一(植木小学校)
室小				緒方 和子(大津小) 財津香代子(西合志東小) 州崎 道友(菊陽南小) 高橋 一功(退職)	

## 町職員

### 課長級(昇格)



企画政策課 審議員兼  
企業誘致室長  
とくなが ふとし  
徳永 太

### 新規採用(4月1日付)



住民税務課  
おおむら えみ  
大村 絵美



住民税務課  
おおくぼ あきひろ  
大久保明裕

税のことなら  
おまかせください。

町民の皆様のために  
全力投球で頑張ります。

課名	室名	職名・氏名( )内は前職	課名	室名	職名・氏名( )内は前職	
総務課	総合窓口推進室	課長 今村一也	住民税務課	総合窓口推進室	総合窓口係主査 郷 春美 (税務課固定資産税係主査)	
		課長補佐兼管財係長 中村克則 (総務課主幹兼管財係長)			総合窓口係 帆保寛一 (総務課行政係)	
		主幹兼行政係長 杉水辰則 (総務課行政改革推進係長)			課長 松永高春 (福祉課審議員兼大津保育園長)	
		地域安全係長 矢野好一 (農政課耕地係長)			課長補佐兼健康福祉政策係長 岩尾昭徳 (人権教育啓発課長補佐兼人権啓発福祉センター長)	
		人事秘書係 松本美由紀 (収入役室会計係)			若草児童学園	課長補佐兼園長 中尾精一 (環境保健課長補佐兼環境保全係長)
		菊池広域連合派遣 田上克也 (企画財政課町民対話室副室長)			参事 飯富美雪 (大津幼稚園参事)	
人権推進室		審議員兼室長 金田俊二 (人権教育啓発課長)	健康福祉課	保健医療対策室	審議員兼室長 徳永保則 (環境保健課長)	
		課長補佐兼人権推進係長 片山文男 (農政課主幹兼農政係長)			介護保険係参事 堀川美紀 (議会事務局参事)	
		主幹兼人権啓発福祉センター長 住本孝昭 (税務課主幹兼管理係長)			介護保険係主査 伊東正道 (総務課行政改革推進係主査)	
企画政策課	企業誘致室	人権推進係参事 西村一美 (都市計画課参事)	産業振興課	商観光室	介護保険係 下田春美 (住民課住民係)	
		課長 黒田 傳 (企画財政課長)			課長 大塚武年 (農政課長)	
		行革推進係長 坂本光成 (菊池広域連合派遣)			課長補佐兼産業振興政策係長 吉永正哉 (学校教育課長補佐兼給食センター所長)	
		情報計画係長 羽熊幸治 (選挙管理委員会参事)			農政係長 豊住浩行 (生涯学習課公民館副館長)	
		企画政策係参事 西光優人 (福祉課介護保険係主査)			産業振興政策係参事 清水和己 (企画財政課財政係参事)	
		企画政策係 古庄大輔 (商工観光課観光係)			農政係参事 保々英樹 (農政課農政係主査)	
住民税務課	総合窓口推進室	審議員兼室長 徳永 太 (総務課長補佐兼行政係長)	都市整備課	道対策室	農地整備係主査 谷口隆二 (福祉課介護保険係主査)	
		課長補佐兼室長兼地域づくり推進係長 大塚 義郎 (企画財政課長補佐兼町民対話室長)			農地整備係 桐原智之 (環境保健課環境保全係)	
		地域づくり推進係参事 荒牧修二 (農政課農林業振興係主査)			審議員兼室長 西村清一 (学校教育課長)	
住民税務課	総合窓口推進室	課長 西村和正 (税務課長)	都市整備課	道対策室	林務公園係長 大田黒哲郎 (農政課農林業振興係長)	
		課長補佐兼住民税係長 堀川晴幸 (税務課主幹兼住民税係長)			林務公園係参事 東 洋文 (住民課戸籍係参事)	
		管理係長 坂田敬介 (下水道課農業集落排水係長)			課長 中山誠也 (都市計画課長)	
		住民税係 大村絵美 (新規採用)			都市政策係参事 藤原司朗 (農政課農林業振興係参事)	
		固定資産税係 大久保明裕 (新規採用)			建築営繕係参事 小原富雄 (都市計画課建築住宅係主査)	
		審議員兼室長 松岡勇次 (福祉課長)			審議員兼室長 緒方幸人 (建設課長)	
住民税務課	総合窓口推進室	住宅係長 菊池英二 (人権教育啓発課人権対策係長)	都市整備課	環境保全室	主幹兼道路維持係長 高本弘敏 (総務課主幹兼情報計画係長)	
		住宅係参事 小池美奈子 (都市計画課住宅係参事)			道路整備係 本司貴大 (農政課耕地係)	
		戸籍係主査 梅田亜紀子 (税務課住民税係主査)			審議員兼室長 今村浩昭 (住民課長)	
					主幹兼環境保全係長 高本淳一 (都市計画課主幹兼公園緑地係長)	



# 新しい振興総合計画の「基本計画」を策定しました

シリーズ「振興総合計画」

2月号で紹介しました、「新しい振興総合計画の基本構想」を実現するために、町では5つの「施策の大綱」に基づき、各分野で今後取り組んでいく具体的な施策を明記した「大津町振興総合計画 基本計画」を策定しました。

今月号から、その「基本計画」について、皆さまに紹介していきます。

## 施策の大綱

1. 地域社会とともに進める安心と安らぎのまちづくり
2. 力強く自立した農工商併進のまちづくり
3. 未来を拓くふるさとづくり
4. 魅力的で快適な生活環境づくり
5. 改革と分権の時代の新たな行財政運営

第1回

### 地域社会とともに進める安心と安らぎのまちづくり

「福祉・保健・医療の充実」

大津町においても、高齢化と出生率の低下や晩婚化による少子化の流れが進んでいきます。少子高齢化社会に対応した福祉・保健・医療の充実、町民の最も身近で関心の高い課題です。

また一方で、増大する福祉や医療に対する支出に歯止めをかけないと、後の世代に大きな「負の遺産」を残すこととなります。

そこで、次の6つの施策を実施して、地域が持つ福祉機能を再生させ、地域社会と一体となった福祉・保健・医療の取り組みを推進します。

- ① 地域福祉の充実
- ② 高齢者福祉の充実
- ③ 障害者福祉の充実
- ④ 児童福祉と次世代育成支援の充実
- ⑤ 保健・保険事業の推進
- ⑥ 町民の健康づくりと地域医療の充実

#### その① 地域福祉の充実

生活様式の多様化、家族形態の変化、少子・高齢化などにより、「福祉」は誰でもサービスを利用する可能性のある一般的なものとなってきています。

また、地域の問題解決や住民主体のまちづくりには、地域特性と考えを活かし、地域の福祉力を高めることが重要です。そのためにあらゆる社会資源を有効活用し、地域ネットワークを整備し、住民の参加・協働による地域福祉を推進します。

● **主な施策**

- ・ 地域福祉推進のためのモデル地区を設定し、地域の福祉力を高めます。
- ・ 社会福祉協議会を中心に、組織体制の機能強化を行い、地域福祉を推進します。

#### その③ 障害者福祉の充実

大津町の障害者手帳所有者数は対前年比10・1%増となっています。

支援費制度の施行により、障害のある人が地域で生活するときの支援体制は大きく前進しましたが、今後新たな利用者の増加が見込まれますので、必要なサービスを安定して利用できる制度づくりを推進します。



#### その② 高齢者福祉の充実

大津町の高齢者は5年後には約6,000人、高齢化率は20%に迫るものと予測されます。また、高齢者の一人暮らしや夫婦のみの世帯数も増加していくものと思われ、今後は、高齢者の生きがいづくりや住み慣れた地域での

#### ● 主な施策

- ・ サービスのニーズ調査を行い、その人に必要なサービスが提供出来るよう、障害福祉計画を見直します。
- ・ 障害者の自立を支援し、ノーマライゼーション(\*)を推進します。

#### その④ 児童福祉と次世代育成支援の充実

大津町の総人口は増加していますが、一方で中学生以下の子どもたちの数は少しずつ減少し、少子化が進行しています。

核家族化により隣近所との付き合いも薄れ、母親が1人で子育ての負担や不安を背負うケースが増えています。このような現代社会において「子育て」に十分配慮が行き届くよう検討します。

● **主な施策**

- ・ 地域密着型サービス事業を推進します。
- ・ 若年者の人間ドック受診を促進し、早期発見・早期治療を図ります。

#### その⑥ 町民の健康づくりと地域医療の充実

生活習慣病やストレスの増加に対し、各種検診・各種教室等に取り組みましたが、医療費は増加しています。

今後は、「自分の健康は自分で守る」という自己責任の原則を町民の共通認識とし、町民一人ひとりの健康づくりに取り組みます。

#### ● 主な施策

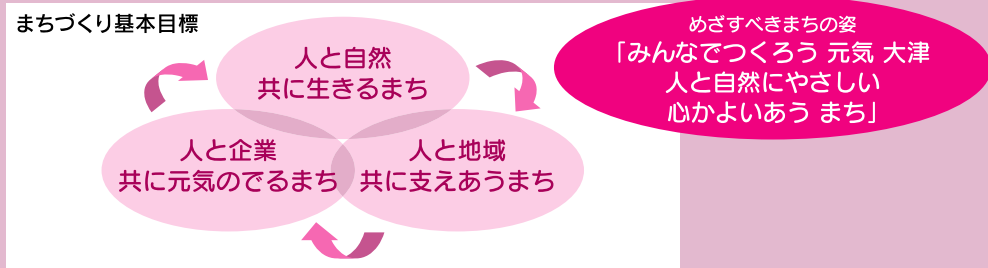
- ・ 老若男女問わず、町民と一体となった健康づくりを推進します。

#### ● 問い合わせ

役場企画政策課 企画政策係  
☎(293)3118

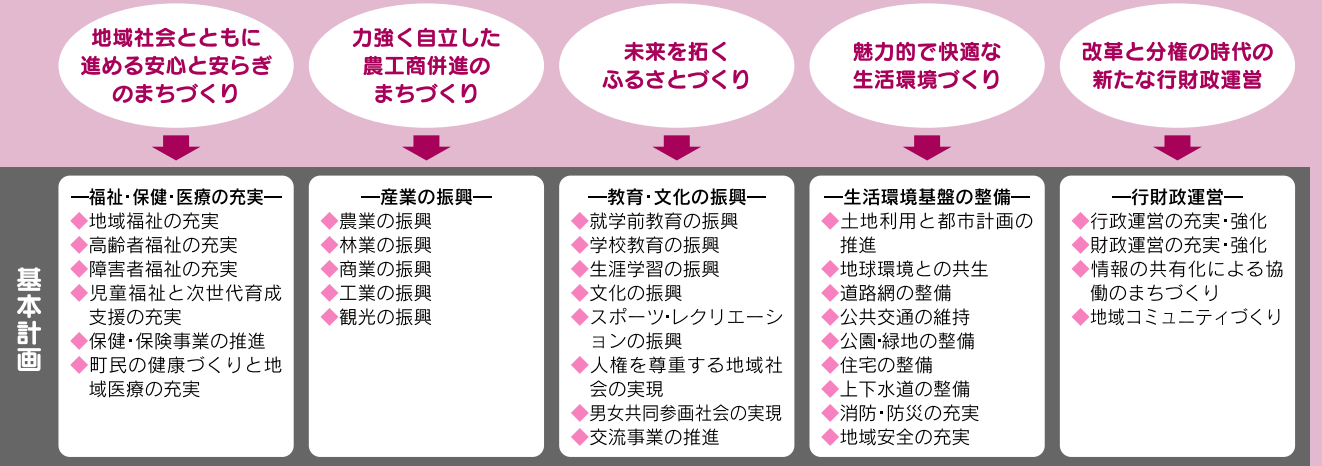
## 基本理念

宝の山を掘り起こし「私たち一人ひとりが本当の意味で住みよいと思えるまちづくり」をめざします。



平成28年における  
将来目標人口  
31,000人

## 施策の大綱



### 重点的、戦略的に進める分野

- 人づくり
- 地域づくり
- 身近な道路づくり
- まちの顔(中心市街地)づくり
- 環境にやさしいまちづくり
- 観光産業づくり
- 安全・安心のまちづくり

その⑤ 保健・保険事業の推進

介護保険は、その制度の基本理念である高齢者の自立支援・尊厳を保つことを基本として、制度の持続可能性を高めます。

また、国民健康保険は高齢化の進展により構造的に中高齢被保険者が多く、医療費は依然、増加を続けてい

生活を支える制度づくりを推進します。

#### ● 主な施策

- ・ 地域包括支援センターを設置し、「自立支援」の観点から介護予防事業に取り組みます。
- ・ 高齢者の尊厳を保持し、自分らしい生活を送れる社会の実現に努めます。

(\*)ノーマライゼーション 障害者でも健常者でも同じ条件で生活を送ることができる社会にしていこうとすること。





輝く人権 シリーズ50 人権推進室 人権推進係 ☎(293)5981

## 障害者とのふれあいのなかで、やさしさと人権の大切さを感じています。

社会福祉法人 三気の会  
理事 砂野 征三さん (上陣内)

今回は、三気の会理事の砂野征三さんに話を聞きました。

### —どうして、障害者施設に勤めたのですか?—

森地区に施設を作りたいと言う話があったので、どんな施設ができるのかを尋ねに行くと、知的障害者の入所施設ということが分かりました。

その当時、まだまだ、知的障害者に対する認識もない地域でしたので、地域の人たちと一緒に知的障害者の施設見学を行い、障害者に対する理解を深めました。

その結果、地域の賛同を得て施設が開設しました。施設と地域とのパイプ役になることを勧められ、私は勤め始めました。

### —勤めていて感じることはありませんか?—

開設当初は、利用者も施設の生活に慣れなくて、「家に帰りたい」と思い、園を出て、森・上陣内地区の家にはいつていることがありました。

こんな時、私の家に電話がかかってくるので、すぐに迎えにっていました。

地域の方々の理解を得るために利用者と一緒に森・上陣内地区を散歩もしました。

今では、地域の方も「最近姿をみらんけど、どぎゃんしとるね」と声を掛けてくれるようになってきました。



地域の人にパンを販売する中島さん◎

### 知的障害者が働くパン工房

知的障害者と共に「地域に愛されるお店にしていきたい」とパン工房のスタッフの中島さん。

「いらっしやいませ」とパン販売をする中島さんに、地域の人が「今日はどれがおいしい?」と尋ねながら買物をしています。

小規模作業所『夢咲工房 アンパ』  
大津町上陣内(玉岡城跡ヨコ)  
◎問い合わせ ☎(293)8100  
(三気の里内)

地域販売は水曜日の午後1時から

\*「アンパ」とはフランス語で「一歩」を意味する言葉です。「障害者が地域に飛び出す一歩になるように」と作業所が開所されました。

### —施設と地域をつなぐことでどんなことが大切だと思いますか?—

障害者と地域住民のふれあいを大切にするために、園の行事には必ず、地域の老人会、婦人会、子ども会を招待しています。

また、大津町では、ボランティア活動が盛んに行われていますので、町内の小・中・高校生が園を訪れて活動してくれます。

利用者とのつながりを大切にしながら、障害者を認めてもらうことが大切だと思います。

### —人権についてどう思いますか?—

言語障害のある人や自閉症でパニックを起こす人と症状は様々ですが、利用者のことを考え、コミュニケーションをとりながら、一人ひとりにあった対応をしていくことが大切だと思います。

言葉は出なくても、私たちの言葉は良く理解してくれます。

生活を共にし、障害者とのふれあいの中で、人権の大切さを感じています。

### —障害者と共に過ごす中で思うことがありますか?—

19年間利用者と共に過ごしていると、言葉の出ない人の気持ちも分かるようになりました。一緒に過ごすことってすばらしいことですね。

私はいつまでも80数名の親父になった気持ちで過ごしていきたいと思っています。

## 協働の地域づくり

地域づくり推進室

## 「三二特区情報」!!

第18弾

「地域づくりは人づくりから」

○仮宿区(独自事業)

仮宿区ミニ特区特色班では、3月24日、仮宿地区生涯学習センターで、「地域づくりは人づくり」と題した講演会を開催しました。講師は、熊本県立大学 石橋敏郎教授で、約30人の地区住民が参加しました。府内隆博区長は、「行政に要望するだけでは地域を活性化させることはできない、住んでいる自分たちの意識や



石橋教授の講演に耳をかたむける

気持ちが一番大事」と、この講演会を企画しました。地区生涯学習センター落成記念の時に講演した石橋教授に今回も講演をお願いしました。石橋教授の、「まずは、無理をしない程度に、自分で出来ることは自分でするといった、身近なことから行動をしましょう」など、ユーモアを交えた話に笑い、自分たちの地域を良くしたいとの気持ちを新たにすることができました。



## 「好天の中、ふれあい運動会」

○上猿渡区(独自事業)



「エイ〜!」気合いの一投

3月4日、「上猿渡ふれあい運動会」を開催しました。上猿渡区は、昨年度の独自事業で村の歴史を調査し、資料冊子を作成しました。本年度は、区民の交流と親睦を深めるため、二歳の子どもから九十四歳のお年寄りまで、全員参加の運動会を計画しました。当日は、好天に恵まれ、会場の護国小学校運動場に70人が集いました。



楽しかった運動会に「ハイポーズ」

は白組の優勝。みんなで記念撮影をしながら、きつとまた開催しようと話しが盛り上がりました。担当の独自事業班のみならず、運動会の計画から準備、当日の運営と大変でしたが、おかげで和気あいあいと、事故もなく終えることができました。思い出深い運動会となりました。



**犬の放し飼いはやめましょう！**  
 苦情の中で一番多いものは放し飼いです。散歩のときや夜もつないで飼いましょう。小さい犬でも放し飼いをすると、子供が怖がり

**登録と狂犬病予防注射**  
 生後91日以上の犬はすべて、登録（生涯1回）と狂犬病予防注射（毎年）が法律で義務づけられています。登録をすることにより、鑑札を配布し、狂犬病予防集金注射の通知（ハガキ）を毎年送付します。

# 愛犬の飼い方



みなさん、狂犬病予防注射は済みましたか？まだ済んでいない人も、7月に第2回の狂犬病予防集金注射を実施しますので、ご利用下さい。また、お近くの動物病院でも予防注射できますので、お忘れなく注射を済ませて下さい。

ところで最近、犬に関するお問い合わせが増えています。もう一度犬の飼い方について学びましょう。

事故のもとです。また、つないでいても犬が逃げ出す場合が多発しています。もう一度、きちんとつないであるか確認をお願いします。

もし、飼い犬がいなくなった場合は早急に役場までご連絡ください。

**フンの始末は飼い主の責任です！**  
 犬のフンにより、公園や砂場、道路が汚染されています。散歩に行くときは、フンの始末が出来るものを持参し、責任を持って適正に処理しましょう。自宅の敷地内であっても定期的に処理してあげてください。

**避妊・去勢手術補助金をご利用ください！**  
 大津町では飼い犬の避妊・去勢手術費に対して補助を行っています。手術をすることで犬がおとなしくなるだけでなく、行動範囲が狭くなり、交通事故の危険性が減少

## 環境月間中の清掃組合施設開放日と搬入物

今回の清掃組合施設の開放は、次のとおりです。ご確認のうえ、各施設に直接搬入して下さい。

※処分料は無料です。清掃施設などの受付時に実施団体名を記入し、実施後は、環境保全室まで「環境美化実施報告書」を提出してください。

施設名(場所)	電話	搬入物
東部清掃工場 (高尾野)	☎(293)5245	可燃物
環境美化センター (大津)	☎(293)1222	不燃物、資源物
<b>開放日</b>		
6/3(土)・6/4(日)・6/11(日)		
<b>開放時間</b>		
午前8時～午前11時30分		

# 眠り

## ～いいちよい睡眠に～

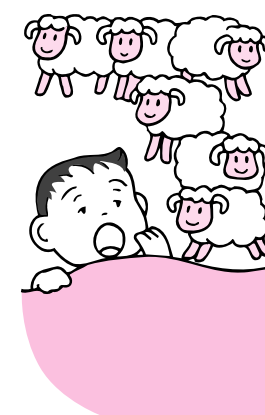
最近、「ぐっすり眠れない」、「ずっと起きられない」と眠りについて悩む人が多くなってきました。今回は効果的な眠りのコツについて説明します。

### リズムの要は太陽光

人の体は朝起きたときに太陽光を浴びると、朝であることを感知し、その13～14時間後から眠くなるホルモンを出し始め、その2時

間後、眠さを感じるようになってきます。つまり、午前7時におきれば午後11時には眠くなるという計算です。

しかし、お昼近くまで寝ていたからといって、夜遅い時間まで起きていられる訳ではありません。人間が持つ体内時計が生活リズムを覚えていて、いつもより少しだけ長く起きていられる程度です。また、徹夜に備えて事前に寝だめ



をしようにしても、効果はあまりありません。「睡眠は、後払いではなく、前払いはできない」という原則があり、ため込んでしまった睡眠不足は休みの日に取り返すしかないということになります。このような睡眠のリズムを理解したうえで、国が示すこちよい眠りのポイントを実行してみましょう。

(左の12の指針)

## こちよい眠りのポイント

1	<b>睡眠時間は人それぞれ、日中の眠気で困らなければ十分</b> ・睡眠の長い人、短い人、季節でも変化、8時間にこだわらない ・歳をとると必要な睡眠時間は短くなる
2	<b>刺激物を避け、眠る前には自分なりのリラクセス法</b> ・就床前4時間のカフェイン摂取、就床前1時間の喫煙は避ける ・軽い読書、音楽、ぬるめの入浴、香り、ストレッチ
3	<b>眠たくなってから床に就く、就床時刻にこだわりすぎない</b> ・眠ろうとする意気込みが頭をささせ寝つきを悪くする
4	<b>同じ時刻に毎日起床</b> ・早寝早起きでなく、早起きが早寝に通じる ・日曜に遅くまで床で過ごす、月曜の朝がつかなくなる
5	<b>光の利用でよい睡眠</b> ・目が覚めたら日光を取り入れ、体内時計をスイッチオン ・夜は明るすぎない照明を
6	<b>規則正しい3度の食事、規則的な運動習慣</b> ・朝食は心と体の目覚めに重要、夜食はごく軽く ・運動習慣は熟睡を促進
7	<b>昼寝をするなら、15時前の20～30分</b> ・長い昼寝はかえってぼんやりのもと ・夕方以降の昼寝は夜の睡眠に悪影響
8	<b>眠りが浅いときは、むしろ積極的に遅寝・早起きに</b> ・寝床で長く過ごしすぎると熟睡感が減る
9	<b>睡眠中の激しいイビキ・呼吸停止や足のびくつき・むずむず感は要注意</b> ・背景に睡眠の病気、専門治療が必要
10	<b>十分眠っても日中の眠気が強い時は専門医に</b> ・長時間眠っても日中の眠気で仕事・学業に支障がある場合は専門医に相談 ・車の運転に注意
11	<b>睡眠薬代わりの寝酒は不眠のもと</b> ・睡眠薬代わりの寝酒は、深い睡眠を減らし、夜中に目覚める原因となる
12	<b>睡眠薬は医師の指示で正しく使えば安全</b> ・一定時刻に服用し就床 ・アルコールとの併用をしない

**元気がでる 栄養教室参加者募集**  
 食に関心をお持ちの皆さん、食と健康にあまり関心のない方もきっかけにしましょう。

色々な角度から、食べ物を見つめ皆さんと一緒に考えていく教室です。

○期間 6月5日  
 平成19年2月の全8回

○時間 午前9時30分～午後1時

○場所 中央公民館・調理室

○内容 栄養士からの話  
 調理実習・試食

※申込み期限 6月9日まで  
 詳しいことはお問い合わせ下さい。

ができません。その責任を忘れないようにお願いします。

### 6月4日は、環境美化の日

6月は環境月間です。町では、6月4日(日)を環境美化の日として町内全域の美化活動を実施します。

今回、環境美化活動を予定しているところは、ボランティア専用袋を用意しますので、事前にお申込みください。

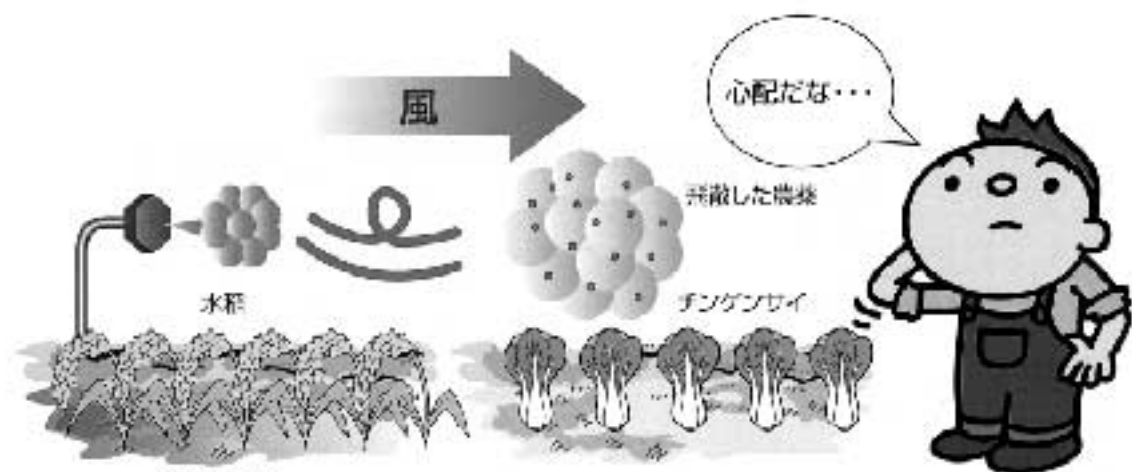


## ほ場・家庭菜園などでの 農薬の散布にご注意を!

■5月29日からポジティブリスト制がスタートします!

ポジティブリスト制(改正食品衛生法)とは、これまで残留基準がなかった農薬などについても、一律に基準(0.01ppm)を設け、基準を超えた場合には、その食品の流通を禁止する制度です。

そこで、これまで以上に気をつけなくてはならないことが、散布目的以外の作物に「農薬を飛散させないこと」です。



たとえば... 散布圃場 A

B

イラストのようにA作物(水稻)に使用する農薬が、まわりで栽培されているB作物(チンゲンサイ)に登録(適用)がない場合は特に注意が必要です。残留基準を超えてしまった場合、その作物(この場合は「チンゲンサイ」)は出荷停止や回収といった対応をすることになります。

農薬飛散の防止対策は4月号(P12)をご覧ください!!

○問い合わせ

県菊池地域振興局 農業普及指導課 ☎0968(25)4111 役場産業振興課 農政係 ☎(293)3116

## 広報クイズ



3月26日、4月2日に本田技研(株)熊本製作所の南側に位置する町道本田技研南通線(通称:フラワーライン)が歩行者天国になり、お祭りが開催されました。この祭りは今年初の試みで、来場したみなさんは、あたり一面の桜のトンネルの美しさに酔っていました。

さて、初めて行われた祭りは「何」祭りと言うのでしょうか?  
(ヒント:漢字で1文字です。今月の広報紙をよくご覧ください)

図書カードを5人に  
プレゼント!

4月号の答えと当選者

○答え 上井手(用水)

○当選者

安部 航平さん(大津)  
坂田 美佳さん(室)  
高木ミチ子さん(室)  
高本ミチヨさん(室)  
帆保ようこさん(下町)

宛て先 〒869-1292 (住所不要)  
大津町役場 広報クイズ係  
※広報に対するご意見やイラストなど  
お待ちしております!

※イラストやご意見は広報紙に掲載することがあります。

## 「ようこそ日本へ」

春休みの間、私の父と2人の叔母がアメリカから遊びに来ました。ちょうど桜が満開の時期で、3人は滞在中何度もその美しさ感激していました。また、叔母たちは、熊本の町の美しさにも驚いていました。彼女たちはミシガン州のデトロイトに住んでいますが、大都市ゆえにあまりきれいとは言えない地区なのです。

阿蘇や天草、熊本城など数え切れないほどの場所へ彼らを案内しました。初めて見る火口や、イルカにも出会えた天草のきれいな海、満開の桜に囲まれた熊本城などに触れて、全てが初体験の3人はもちろん、私もとても楽しめました。

特に熊本城は、あの壮大な敷地と繊細な作りがとても魅力的で、歴史についても詳しく聞くことができたので、みんなとても気に入ったようでした。

家族もアメリカに帰り、桜の時期も終わって少し寂しい気分ですが、これから夏にかけてもまた違った見所がたくさんあることでしょう。みなさん、お薦めの場所があったらぜひ教えてくださいね!



(英語指導助手 リオナ・ベイン/Leonna Bayne)



熊本城にて

## Let's Learn English

“What did you like the best about Japan / America / Canada ?”

「日本/アメリカ/カナダを訪問して、あなたが一番気に入った場所はどこですか?」

“I liked \* \* \* the best.”

「私が一番気に入ったのは \* \* \* です。」

## みんなの国民年金 82

役場総合窓口推進室  
総合窓口係  
☎(293)3112

### 学生納付特例制度をどう存じますか?

20歳以上であれば、学生の皆さんも国民年金に加入しなければなりません。

しかし、一般的に所得の少ない学生にとって、保険料を納めることは大変ですね。

そこで、学生本人の所得が118万円より低い場合には、社会人になってから保険料を納めることができる「学生納付特例制度」があります。

この制度を利用できるのは、大学・大学院・短大・高等学校・高等専門学校・専修学校などに在学する20歳以上の学生などで、夜間部や定時制課程・通信制課程などの学生も対象となります。

○手続き方法は簡単!

役場総合窓口推進室総合窓口係で「学生納付特例制度」を受け付けています。

(申請に必要なもの)  
①学生証(「コピー可」)  
②年金手帳  
③印かん(認印可。本人の場合は不要)

○申請し、承認を受けること  
承認された期間の保険料が猶予となるほか、次のようになります。

・万が一の事故や病気で障害が残ったときでも、障害年金が保障されます。

・老齢基礎年金を受けるために必要な期間に含まれますが、年金額の計算には入りません。

・学生納付特例期間から10年以内であれば、後払いすることが出来ます(追納)。

ただし、保険料を追納する場合、経過期間に応じて加算額が上乗せされ、経過期間が長いほど加算額が高くなりますので、ご注意ください。

○平成18年度の申請を  
ただいま受付中です

申請は、毎年更新が必要で  
す。昨年申請して、今年も引き続き希望する学生の皆さんは、忘れずに手続きをしてください。



## 54年の歴史に幕を閉じる

### ■菊阿中学校閉校記念式典

3月26日、54年の歴史に幕を閉じる菊阿中学校の閉校記念式典が、菊阿中体育館で盛大に行われました。

式典に先立ち行われた記念碑除幕式では、記念碑委員長・地元区長らと生徒代表の手で記念碑がお披露目され、生徒を代表し、坂本良太さんが「一生の記念に残る記念碑をつくっていただきありがとうございました」とお礼の言葉を述べました。

式典には、行政をはじめ町議会、町内各小・中学校・高校の校長や卒業生、地域の皆さんなど約500人が出席しました。



牛舞いを披露する生徒たち



最後の校歌斉唱

## 入学、卒業おめでとう!!

3月10日、23日町内の小中学校で卒業証書の授与式が行われました。小学校341人、中学校351人の卒業生が思い出の学び舎を巣立っていきました。

護川小学校では、38人の卒業生一人ひとりに卒業証書が手渡されました。

また、4月11日に町内の小中学校で入学式が行われました。小学校325人、中学校326人の新入生が学校の門をくぐりました。

大津南小学校では、新入生36人が入学し、式では名前を呼ばれると「ハイ!」と元気に返事をしていました。



卒業証書を手渡される卒業生(護川小)



校長先生から教科書をもらう新入生(大津南小)

## 10年の交流を記念して

### ■ヘイスティングズ市訪問団来町

3月19日から25日まで、姉妹都市であるアメリカ合衆国ヘイスティングズ市から7名の訪問団が来町されました。

同市は、1995年に大津町と姉妹都市を締結し、昨年は10周年の記念の年を迎えました。

滞在中は、町長を表敬訪問したほか、江藤家住宅、本田技研工業(株)熊本製作所などを見学しました。夜は町内の家庭にホームステイをし、歓迎会やパーティーなどを行い、町国際交流協会会員をはじめ、多くの町民の人々と交流を深めました。



町長を表敬訪問したヘイスティングズ市のみなさん

## 「元気 大津」の企業です。

### 中核工業団地(高尾野)の(株)東洋新薬が完成

#### ■工場の竣工式

3月27日、(株)東洋新薬(本社福岡市・服部利光社長)が建設を進めていた熊本工場が完成しました。

同社は、機能性食品開発・製造を行っており、熊本工場では、地元から調達した大麦や甘藷若葉などを使って青汁の原料を生産します。今回完成したのは、1期工事分で、全体工事は、平成20年4月に完成する予定です。



完成した(株)東洋新薬熊本工場

### 室工業団地(室)の富士精工(株)が生産設備を増強

#### ■企業立地協定書調印式

3月22日、県庁で富士精工(株)(本社豊田市・森誠取締役社長)が、県・町と「工場立地に関する協定」を結びました。

同社は、工作機械に取り付ける特殊工具(超硬工具・工具保持具など)の製造・販売を行っている会社です。自動車関連企業の増産に伴う工具類の需要拡大により、熊本工場の生産能力を3年計画で増強します。生産設備投資は総額7億5,700万円で、従業員数を、新規雇用に12人を増員し161人にする予定です。



(左から)森誠富士精工(株)社長、渡邊商工観光労働部次長、家入町長

### 中核工業団地(高尾野)のHOYA(株)が工場を増設

#### ■企業立地協定書調印式

3月30日、県庁でHOYA(株)(本社 東京都)が、県・町と「工場立地に関する協定」を結びました。

同社は、わが国の光学機器のトップメーカーとして活躍しており、フォトマスクブランクス、光学ガラス、メガネレンズ、クリスタルガラスなどの主力製品は、いずれもそれぞれの市場で高いシェアを有しています。

熊本工場では、半導体及び液晶ディスプレイの製造に使われるフォトマスクを生産しています。平成8年から操業を開始。今回の総投資額は15億円。従業員数は、生産設備の増設にあわせ12人を増員、230人体制にする予定です。



(左から)家入町長、島田商工観光労働部長、鈴木一彦HOYA(株)ゼネラルマネージャー

## 地域の安全のために

### ■大津町商工会青年部と肥後大津青年会議所が防犯パトロール

大津町商工会青年部(酒井礼雄部長)と肥後大津青年会議所(本田純一理事長)のみなさんが、毎月15日の午後8時から午後10時まで、町内で防犯パトロール活動をしています。

昨年8月から12月まで商工会青年部が夜の公園や公共施設の駐車場などの防犯パトロールを行いました。その結果、不審な車が減るなどの効果がありました。

今回は肥後大津青年会議所と協力して、より一層の防犯強化のために合同で活動しています。



酒井部長と本田理事長



今月の相談

相談	期日	時間	場所	相談員
心配ごと相談	1(月)	13:30 15:30	人権啓発 福祉センター	吉田 達明
	2(火)	13:00 16:00	老人福祉 センター	田代 湊
	9(火)	〃	〃	山田三津子
	23(火)	〃	〃	前田レイ子
	30(火)	〃	〃	高本セツ子
心配ごと・ 児童相談	16(火)	〃	〃	吉田 達明
行政相談	18(木)	10:00 12:00	住民相談室	日野恵美子
法律相談	26(金)	〃	〃	弁護士 坂本 秀徳 ★注意 町民対話室で事前の予約が必要です。
身体障害者 相談	1(月)	13:00 16:00	老人福祉 センター	斉藤 学
税務相談	10(水)	10:00 15:00	住民相談室	税理士会 菊池 支部
年金相談	17(水)	〃	〃	社会保険 相談専門員
教育相談	毎週 月・水・金	9:00 16:00	中央公民館 教育相談室	三島 哲男 ☎293-2231
園芸相談	21(日)	10:00 11:30	大津地区 公民館分館	斉藤 節夫

ありがとうございました

次の皆さんから寄付や施設への訪問がありました。(敬称略)

**■若草児童学園**  
太田秀隆(城南町) 山内スエカ(阿蘇市) 田代吉人(室)  
松永靖広(山都町) 芹川一幸(山鹿市) 江藤恒喜(岩坂)  
原田敏典(熊本市) 方尾金一(菊陽町) 池田幸男(芦北町)  
熊本市信用組合協会 首藤るみ子(室) 國本洋子(森)  
藤野辰男(熊本市) 熊谷組 内田しのぶ(熊本市)  
本田技研安全衛生委員会 UIゼンセン同盟熊本支部

**■老人ホームすぎなみ園**  
大塚精雄(室) 吉田敏子(熊本市) コスモスやすらぎの会  
白ふじ会 室長寿会 渡邊馨(南阿蘇村) 浜島富美子(東京都) コロナ美容室



3月18日、誕生会に、コスモスやすらぎの会と、白ふじ会の9人の訪問がありました。総勢で歌や踊りを楽しみ、最後に利用者も一体になり、「箱根八里の半次郎」の踊りで若さを取り戻しました。(老人ホームすぎなみ園)

『岩戸の里』から

**5月の休館日**  
5月9日(火)が休みです。  
\*5月は第2火曜日が休館日となります

**5月5日(金)(子どもの日)**  
子ども料金の方(中学生以下)  
\*受付で精算します

(当日のみ)  
**半額**

**毎週木曜日 家族風呂の日となっております。**  
入館料込みの一部屋1,000円(50分利用のみ)  
岩戸の里では、家族風呂の電話でのご予約を承ります。

**今月の風呂の日**  
5月26日(金) 毎月恒例(入浴半額券進呈)

○営業時間 午前10時～午後10時(入館受付は午後9時まで)  
○休館日 毎月第1火曜日  
○問い合わせ 大津温泉「岩戸の里」 ☎(294)2626

公共工事等入札結果公表

入札日	工事(業務・備品)名	落札金額(円)	落札業者名
平成18年3月24日	岩坂中島汚水枝線(7013号)管渠築造工事	27,300,000	益田産業(株)
	岩坂中島汚水枝線(7008-5号)管渠築造工事	19,845,000	(株)荒牧組
	平成18年度大津町養護老人ホーム調理業務委託	25,700,000	(株)東臣
平成18年4月1日	大津町浄化センター管理棟清掃業務委託	630,000	(株)グッドスタッフ
	平成18年度大津地区公民館分館清掃管理業務委託	1,396,500	(有)サンサービス大津営業所
	平成18年度生涯学習センター清掃管理業務委託	3,150,000	(有)サンサービス大津営業所
	平成18年度大津町町民交流施設清掃業務委託	不落	
	平成18年度大津町運動公園総合体育館日常清掃業務委託	不落	
	平成18年度庁舎清掃(定期)業務委託	1,373,400	(有)サンサービス大津営業所
	平成18年度庁舎清掃(日常)業務委託	1,680,000	(有)サンサービス大津営業所
	平成18年度大津町老人福祉センター清掃業務委託	703,500	(株)千代田熊本営業所
	町立公園等清掃管理業務委託A	1,575,000	(株)グッドスタッフ
	町立公園等清掃管理業務委託B	1,365,000	(株)千代田熊本営業所
	町立公園等清掃管理業務委託C	1,732,500	(有)サンサービス大津営業所
	町立公園等清掃管理業務委託D	1,764,000	(有)新高
	平成18年度町立高尾野森林公園清掃管理業務委託	210,000	(有)新高
	平成18年度白川河川公園管理業務委託	945,000	(有)ユウトク造園
	平成18年度ふれあい公園管理業務委託	不落	
	平成18年度「議会だより」印刷	23,467/ページ	創文印刷
平成18年度広報「おおづ」印刷	20,790/ページ	坂本印刷所	
平成18年度生涯学習情報誌印刷	15,960/ページ	ホープ印刷(株)	
大津町浄化センター水質及び汚泥分析業務委託	2,415,000	(社)熊本県薬剤師会	
平成18年度弥護山自然公園管理業務委託	2,656,500	菊池森林組合	

くらしの伝言板

おしらせ

**固定資産税の減額措置を受けられるようになります。**

- 該当要件 昭和57年1月1日に存していた居住用住宅の耐震改修(工事費30万円以上)をした場合
- 減額 耐震改修家屋全体に係る固定資産税額の1/2を減額
- 減額の期間 平成18年から10年間の間に改修をした場合
- 減額を受けるための手続き 現行の耐震基準に適合した
- 減額対象床面積 1戸当り120㎡相当分まで

「平成18年度 農作業安全研修」参加者募集

- 農家の農業機械の効率的な利用推進と農作業安全の向上を目的に農作業安全研修が実施されます。
- 研修内容
  - ・ビデオ放映等による農作業安全啓発
  - ・農業用大型トラクター及びトレーラーけん引による運転操作の練習
  - ・大型特殊・けん引(農耕車)運転免許試験
- 研修場所 菊陽町・合志市
- 受講料 無料(ただし受験費用・傷害保険は受講者負担)
- 申込締切 5月31日(水)
- 主催 県立農業大学校
- ※受講資格・研修日程など詳しくはお問い合わせください。
- 申し込み・問い合わせ 役場産業振興課農政係 ☎(293)3116

- 熊本市税務課から
- ①自動車税の納付は5月末までに
- 自動車税の納税通知書を5月初めにお送りしています。納期内に、最寄りの金融機関やコンビニエンスストア(※)、県の出先機関の税務課でお納めください。(※一部の店舗を除きます)
- 納期限 5月31日(水)
- ②環境への配慮から自動車税が増減
- 環境への配慮から、排気ガスや燃費性能が優れた自動車(新車)は、自動車税が軽減され、一定年数を経過した自動車は加算されます。
- 平成18年度に自動車税が加算(約10%)される自動車
  - ・平成7年3月31日以前に新車新規登録されたディーゼル自動車
  - ・平成5年3月31日以前に新車新規登録されたガソリン・LPG車
- ※詳しくは、お問い合わせください。
- 問い合わせ 県菊池地域振興局税務課 ☎0968(25)4275 FAX0968(25)1102

- 平成18年度 熊本県調理師試験
- 受付期間 6月5日(月)～9日(金)
- 試験日 8月16日(水)
- 午後1時30分～午後3時30分
- 試験会場 熊本県立大学
- 受験資格 中学校卒業程度で、飲食店や給食施設等で2年以上の調理実務経験のある人
- 問い合わせ 県健康づくり推進課 ☎096(333)2208
- 野鳥保護強化月間
- 県では、5月10日から6月9日までを、「野鳥保護強化月間」としています。
- メジロ、ホオジロの2種類に限り繁殖期間でない8月から翌年の3月までの間、1世帯に1羽だけ、許可を受けて捕獲することが可能ですが、それ以外についての捕獲は、法律で禁止されています。
- 保護強化期間中は、特に野鳥の違法捕獲や違法飼養の防止に努めますので、皆さんのご協力をお願いします。
- 問い合わせ 県菊池地域振興局林務課 ☎0968(25)4111 内線(384)

平成18年度大津町社会福祉協議会 臨時職員募集

職種	募集人員(人)	勤務日	勤務時間	資格等	社会保険	雇用保険
栄養士兼調理員	1	月～土(月20日)	8:30～16:15(1日7時間)	栄養士	有	無

- 雇用予定期間 平成18年6月1日～平成19年3月31日
- 受付期限 5月19日(金) ○受付時間 午前8時30分～午後5時
- 申し込み 履歴書を持参のうえ、社会福祉協議会事務局へ申し込んでください。
- 問い合わせ 町社会福祉協議会 ☎(293)2027

県自然保護課野生鳥獣班  
☎096(383)1111  
内線(7457)



からいも苗植え付け参加者募集!

11月に開催される「第18回からいもフェスティバルinおおづ」のメインイベント「からいも掘り大会」のためのからいも苗を植え付けるミニ農園主を募集します。

- 日時 5月28日(日)午前9時～1時間程度(小雨決行)
- 会場 本田技研工業(株)熊本製作所南側「からいも畑」
- 料金 1口(苗30本) 3,000円(当日徴収します)
- 申込方法 官製はがきかFAXにグループ代表者の住所、氏名、ふりがな、電話番号、参加人数、口数を明記して、お申し込みください。
- 収穫と管理 11月の「からいもフェスティバル」当日、申込者に収穫していただきます。また、植え付け後の管理はJA菊池大津甘諸部会が行います。
- 申込締切 5月19日(金)
- 申込・問い合わせ 〒869-1292 役場商業観光室内 からいもフェスティバル実行委員会(明日の観光大津を創る会事務局) ☎(293)3115 FAX(293)4836



からいもの植え付け風景

障害のある人を対象にした短期職業訓練の受講生募集

障害のある人の職業訓練・就労支援を菊池市と菊陽町で行います。受講料は無料です。

○実践体験科

- 対象 知的障害者、精神障害者、発達障害者
- 定員 2名
- 内容 電子部品の製造や企業の環境整備、公園の清掃、事業所での職場実習をとおして職場に必要な技能を身につける訓練です。
- 諸経費 千円
- 募集期間 3月20日(月)～5月15日(月)
- 訓練期間 6月1日(木)～8月31日(木)

障害のある人を対象にした短期職業訓練の受講生募集

障害のある人の職業訓練・就労支援を菊池市と菊陽町で行います。受講料は無料です。

○社会復帰支援員養成科

- 対象 精神障害者、発達障害者、高次脳機能障害者
- 定員 5名
- 内容 精神障害者の社会復帰支援に必要となるサービスについての知識・技能を習得する訓練です。
- 諸経費 千円
- 募集期間 3月20日(月)～5月15日(月)
- 訓練期間 6月1日(木)～8月31日(木)
- 訓練場所 きくよう地域生活支援センター(菊陽町原水)
- 駐車場 有り(無料)
- 問い合わせ ハローワーク菊池

熊本高等技術訓練校

適格年金移行は中小企業退職金共済制度で解決しませんか?

- 適格年金制度から中小企業退職金共済制度へ、適格年金資産の全額を移換できます。
- 移行のメリット
  - ・退職金の管理が簡単です。
  - ・移行時に積立不足の解消は、不要です。
  - ・中小企業退職金共済制度では、移行時の事務手数料はいたしません。
  - ・掛金は全額非課税となります。
  - ・加入後、掛金(18,000円)

2006年世界女性スポーツ会議くまもとが開催されます

- 5月11日から14日までの4日間、熊本市にあるホテル日航熊本、くまもと県民交流館パレアなどを会場に「世界女性スポーツ会議」がアジアで初めて開催されます。この会議は、スポーツ界の女性を取り巻く課題を議論するため、約100カ国から関係者が集結する国際会議です。
- 今回のテーマは「変化への参加」この会議を契機に各地域での男女共同参画の実現に向けて、男性も女性も一緒になって取組を進めて参りましょう!
- 問い合わせ 県男女共同参画・パートナーシップ推進課 ☎(383)1111 内線(7423)

大津町臨時職員募集

○問い合わせ 役場総務課 人事秘書係 ☎(293)3111(内線311)

職種	募集人員	勤務期間	勤務時間	仕事の内容	資格等
調理補助(大津保育園)	各1人	採用から平成18年9月末日まで(更新1回有)	1日8時間(月～土の週5日) 1日8時間・変則(月～日の週5日、宿直勤務有)	調理業務	—
介助員(若草児童学園)				介助業務	—
保育士(若草児童学園)				保育業務	保育士

- 受付期間 5月1日(月)～5月12日(金)
- 受付時間 午前9時～午後5時(土・日・祝祭日を除く)
- 申し込み 履歴書を持参のうえ役場総務課人事秘書係までお申し込みください(本人が持参してください)。

不妊専門相談事業について

県では、不妊治療に関することや悩みについての相談事業を実施しています。詳しくはお問い合わせください。

- 問い合わせ 県福祉総合相談所内女性相談センター ☎(381)4340

平成18年度永年無事故無違反表彰の上申を受け付けます

熊本県安全協会では、永年交通安全運転に努めていただいている人に対し表彰を行うため、対象となる人を受け付けます。該当すると思われる人は、役場総務課地域安全係まで運転免許証・印鑑持参の上おいでください。

- 上申の種類 無事故無違反が40年、30年、20年、10年
- 要件 交通安全協会会員であること
- 受付期間 5月31日(水)まで
- 問い合わせ 役場総務課 地域安全係 ☎(293)3111

弥護山自然公園山開き



「見体験ラリー」で丸太切りにチャレンジ!

毎年恒例の弥護山自然公園山開きを開催します。ヤマメのつかみどりやネイチャーゲームなど、家族で自然と触れ合うことができる企画をたくさん用意しています。臨時駐車場(野外活動研修センター)からキャンプ場まで無料のシャトルバスを運行します。ぜひ家族みなさんでお越しください。

- 日時 6月4日(日)午前10時(小雨決行)
- 場所 弥護山自然公園陽の原キャンプ場
- 内容 ヤマメのつかみどり(小学生以下)、木工教室、陶芸体験など
- 問い合わせ 役場商業観光室内 明日の観光大津を創る会事務局 ☎(293)3115

国民健康保険Q&A

就職して職場の健康保険(社会保険)に加入したのですが、国民健康保険(国保)の手続きは必要ですか?

- 国保の人が社会保険に加入した場合、国保の資格を喪失させる手続きが必要で、健康保険の切り替えは自動的に行われませんので、職場から保険証を受け取ったらすぐに、役場保険医療対策室国保医療係で手続きをしてください。
- 手続きを行っていないと、両方の保険料を支払うことになるだけでなく、国保の保険証を使って医療を受けることができません。
- 国保で負担した医療費を返していただくこともあります。
- 届出に必要なもの
  - ① 社会保険の保険証
  - ② 国保の保険証
- 問い合わせ 役場保険医療対策室 国保医療係 ☎(293)3114

介護保険Q&A

地域包括支援センターとは何ですか?

- 要介護状態になっても、高齢者が住み慣れた地域で生活できるように、町では「地域包括支援センター」を設置しました。
- (一)地域包括支援センター「の役割」
  - ① 介護予防マネジメント
  - ② 介護予防マネジメント
  - ③ 包括的・継続的マネジメント
- 要支援者や虚弱高齢者が自立して生活できるように支援します。
- 総合相談支援・権利擁護事業
- 介護に関する悩みや心配事などの相談
- お問い合わせ 役場保険医療対策室 地域包括支援センター ☎(293)3114



