

広報 おおづ

Koho OZU

2007
MAY

5
卓月
さつき

入学おめでとう!



- 平成 19 年度 施政方針 … p2
- まちの予算 …………… p4
- オーエンス広場………… p8

- 熊本県議会議員一般選挙結果……p6
- 人事異動……………p10



広報おおづ

2007
5

切り取り



材料 (4 人分)

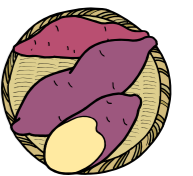
からいも	300g
揚げ油	適量
タレ	
三温糖	大さじ 1
黒糖	大さじ 1
濃口しょうゆ	小さじ 1
みりん	小さじ 1/2
水	少々
黒ごま	適量

栄養価 (1 人当たり)

エネルギー	200kcal
タンパク質	1.2g
脂質	8.5g
カルシウム	48mg
鉄	0.7mg
ビタミンA (レチノール当量)	3μg
ビタミンB1	0.09mg
ビタミンB2	0.02mg
ビタミンC	23mg
塩分量	0.2g

作り方 (所要時間約 30 分)

- ① タレの材料を合わせて火にかけ、少し煮詰めておきます (少量の場合は揚げやすいので注意して下さい)。
- ② からいもは好みの大きさに切り、油でカラッと揚げます。
- ③ ②を①のタレにからめ、黒ごまを振りまきます。



今月の表紙



大津東小学校の新 1 年生を入学式後に、校舎 2 階から撮ってみました。元気な感じがいいですね? 4 月 10 日に行われた入学式で子どもたちは先輩たちの歓迎で楽しそうにしていました。

まちの人口

平成 19 年 3 月末現在 () は前月比

人口	29,663 人 (-20)
男	14,503 人 (+10)
女	15,160 人 (-30)
世帯数	10,792 戸 (+62)

3 月末の動き ◆出生 / 28 ◆転入 / 289 ◆死亡 / 19 ◆転出 / 318

広報おおづ / 平成 19 年 5 月号
発行・編集 ■ 大津町・企画政策課
〒869-1292
熊本県菊池郡大津町大字大津 1233 番地
☎096(293)3111 fax 096(293)4836
URL <http://www.town.ozu.kumamoto.jp/>

印刷 ホープ印刷株式会社

ふおとぐらふ photograph



集まれ! 大津っ子

ふくだ あきひろ
福田 皓優くん
(7カ月・室)

「じい、ばあ、お兄ちゃん、お姉ちゃん
たくさん遊んでネ♥」
満隆/パパ 由佳/ママ

集まれ! 大津っ子 大募集中!! ■ 申し込み・問い合わせ 企画政策課 ☎(293)3118

こいのぼり

4 月 8 日から、宮本地区で 20 匹のこいのぼりが舞っています。これは、子どもたちを楽しませるために、地元有志が行っているそうです。



まちのスナップ



みさきの

美咲野地区で、つつじの花が、「みさきの」の文字をきれいに描いています。これは、商業観光室が配付した苗を、3 月 21 日に、住民で植栽したもので、見事に花を咲かせました。



※この広報紙は環境に配慮して再生紙及び大豆インクを使っています。

新連載!

デザート・その他

現状に満足することなく、明日を拓く

今年度の各分野における施政方針について、「大津町振興総合計画」の五つの施策の大綱に沿って説明します（町長の3月定例議会における施政方針から抜粋）。

1 地域社会とともに進める安心と安らぎのまちづくり

高齢化社会に対応した、共に支えあう地域社会づくりのため、昨年度から森地区をモデル地区として実施してきた地域福祉計画を、新たに2地区で実施します。

障害者福祉は、町独自の施策として就労継続サポート事業を新たに制度化し、障害者の人たちが安心して働ける環境づくりを推進します。



子育て関係では、保育所の保育料を減額するとともに、第3子以降の3歳未満児については保育料を無料にします。さらに、近年増大した学童保育に対応し、施設を整備し、保育環境の改善を行います。乳幼児医療費補助

を小学校3年生まで対象を拡大。インフルエンザ予防接種についても3歳児から就学前の子どもたちを対象に補助制度を新たに設け、保護者負担の軽減を図ります。

2 力強く自立した農工商併進のまちづくり

積極的な企業誘致により、若者の雇用の場の創設、農作物の産地地消の推進、商業製品などの消費を拡大します。

農業では、昨年度から引水地区をモデル地区として取り組んできた水路などの農業用施設資源保全事業を全町的に広げ、農村環境の保全に取り組みます。また、北部畑総や迫井手地区基盤整備事業など、農地基盤整備を引き続き推進して、省力化や生産性向上を図ります。それと共に、集落営農組織を対象とした認定農業者など農業の担い手育成に努めます。あわせて、おおきく地区農村総合整備事業やため池等整備事業、



3 未来を拓くふるさとづくり

大津町の宝は何と言っても次代を担う「子どもたち」です。この子どもたちの未来を拓くことが、大津町の未来を拓くことにつながります。そういう思いから今年度は「教育相談員」や「学習支援指導員」、「校務員」、「司書」などを

農地保全事業を活用し、農道や水路などの整備などを行い、農村生活環境の改善に取り組みます。林業関係では、町の財産である町有林の適正な維持管理を行います。民有林についても間伐を奨励し、水源涵養や防災機能を維持していきます。商業の活性化については、まちづくり交付金事業で、町の中心部にまちづくりの核となる施設を整備し、宿場町「おおづ」の雰囲気を活かした、中心市街地の整備を進め、商業の活性化に取り組みます。



専任で各学校に配置

します。新たに自立支援教室を建設し、不登校児に対する相談や子どもたちのいじめ問題に対応しながら、子どもたちが安心して学校で勉強できるように、体制を整えます。各学校で使う消耗品も増額し、子どもたちの教育の充実を図り、さらに夏休みや冬休みなどを利用した学習会などを実施し、学力向上に努めます。また、防犯体制を強化するため、大津中学校、大津北中学校に防犯カメラを設置し、子どもたちを不審者などから守ります。



私立幼稚園に対する入園料補助制度を新たに設け、私立幼稚園と公立幼稚園との保育料格差を支援します。

生涯学習関係では、青少年健全育成、家庭教育の充実のために、出前講座などの内容を豊富にし、地域活動のリーダーとなる人材を育成し、地域での生涯学習活動を支援します。また、全国に誇れる運動公園や総合体育館の利用を促進し、スポーツを通じた健康づくりを推進するとともに、施設の適切な管理に努めます。



健康づくりを推進するとともに、施設の適切な管理に努めます。



関係では、同和問題をはじめとしたあらゆる差別の解消に向けて、研修会や懇談会などを開催し、人権意識の啓発を行うとともに、人権啓発福祉センターを核として、今年度は護国校区をモデルに地域人権推進委員を配置し、町民の人たちと一緒に「人権のまちづくり」を進めます。

4 魅力的で快適な生活環境づくり

「まちづくり交付金事業」で、都市計画道路「駅前楽善線」に着手し、町の南北道路整備と駅周辺の整備を進め、まちの顔づくりと中心市街地の活性化、そして快適な生活環境づくりを進めます。身近な道路の整備も、順次整備を進めます。また、今年度は県から職員を派遣し、県道整備を中心とした、道路整備に取り組みます。

下水道の整備は、浄化センターの管理について見直しを検討し、加入率の向上を進め、健全な経営に努め、農業集落排水事業を含めた、計画的な事業の推進を図ります。皆さんに身近な環境問題は、ごみの減量化の推進とともに、分別の徹底を図り、清掃工場や

最終処分場の延命化に取り組みます。また、水田の灌水やエコファーマーの育成など、環境にやさしい農業に取り組みます。また、環境にやさしいまちづくりを図るため、「環境基本計画」の策定を進めていくとともに、太陽光発電システムの普及も、県などと連携して新たな制度の導入について検討します。防災関係では、「大津町防災訓練」を校区ごとに行い、災害時における避難や救助、消火活動など、町民の防災意識の高揚を図るとともに、自主防災組織の育成を通じて地域ぐるみの防災力の向上を図り、「安心・安全なまちづくり」を進めます。

5 改革と分権の時代の新たな行財政運営

大津町の第一の宝は、「人」です。今後どのようなまちづくりを行っていったらよいかを検討する「人づくりまちづくり推進委員会」を今年度に立ち上げ、人づくり方針をつくらせていきます。また、「ミニ特区事業」につづく新たな制度として「地域づくり活動支援事業」をスタートします。町の職員がまちづくりのリーダーとなるように「人材育成基本計画」を策定し、職員研修費を増額し、計画的な人材育成を図ります。「まちづくり基本条例」については、学識経験者などを交えて、町民の人たちと一緒に考えていくための検討委員会を設置します。今年度から始まる「まちづくり交付金事業」は多額の費用を必要とします。計画的な地方債の発行を行い、地方債残高に留意しながら、公共施設等整備基金の有効活用などにより健全な行財政運営を行っていきます。



みんなでつくる 元気 大津
人と自然にやさしい 心がよいあう まち

おおづまちの 予算

■問い合わせ：役場企画政策課 財政係
☎(293) 3118

平成19年度町の予算総額

189億3,426万円

まちづくり交付金事業に着手

平成19年度の町の予算が決まりました。
今年度の予算は一般会計が101億5,678万円、
各特別会計及び事業会計が87億7,748万円、
総額189億3,426万円で前年度に比べ
13.4%の増となっています。



支出におけるポイント

義務的経費

支出のうち、**人件費、公債費、扶助費の3つを義務的経費と呼びます。**

義務的経費とは、その支出が義務づけられ、必ず支払わなければならないものです。

この義務的経費の比率が大きければ大きいほど、自由に使うお金が少なくなりやすいため、義務的経費が増えることは財政の健全化を図るにあたっての大きな障害となります。大津町では、**義務的経費の割合が42・7%と、支出全体の半分以下でその分投資的経費などに多く使えます。**

投資的経費

支出のうち、その支出の効果が単年度または短期的に終わらないもので、道路や公園、学校、町営住宅の建設など社会資本の整備に要する経費です。

歳出

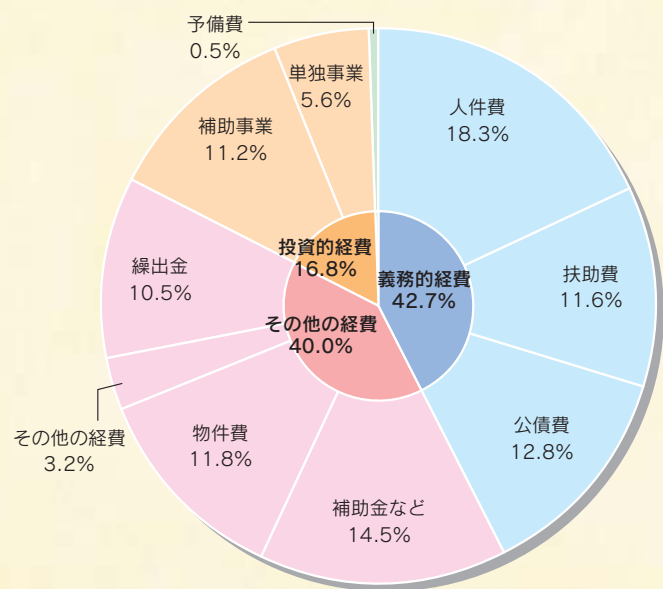
社会保障関連経費の自然増や、町の重点施策である「まちづくり交付金事業」に取り組む事業費により増額となっています。
しかし、職員数の削減や人件費の抑制など義務的経費の削減に努めています。

性質別内訳

単位：千円・%

区分	19年度 予算額	前年比 伸率
義務的経費	4,331,954	4.4
人件費	1,859,153	3.4
扶助費	1,174,596	13.7
公債費	1,298,205	△1.4
その他の経費	4,064,753	13.1
補助金など	1,471,824	24.1
物件費	1,201,373	19.9
その他の経費	324,310	17.1
繰出金	1,067,246	△5.4
投資的経費	1,707,599	48.2
補助事業	1,140,869	114.0
単独事業	566,730	△8.5
予備費	52,474	△16.3
合計	10,156,780	13.4

(端数処理により合計が合わないことがあります)

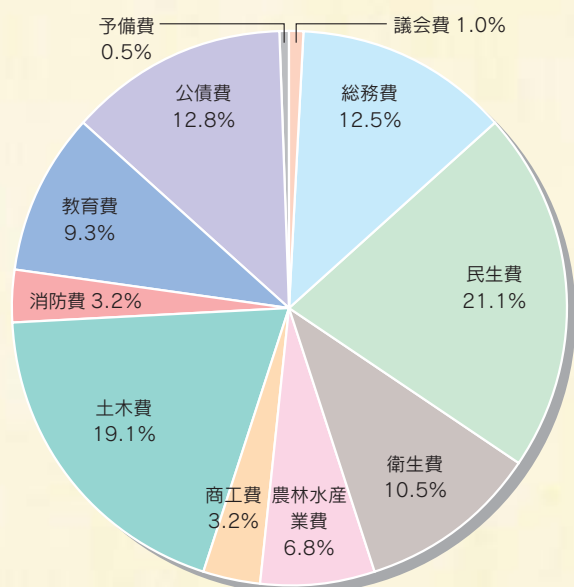


目的別内訳

単位：千円・%

区分	19年度 予算額	前年比 伸率
議会費	100,811	△8.2
総務費	1,273,318	19.1
民生費	2,138,534	2.7
衛生費	1,064,509	△2.7
労働費	0	△100.0
農林水産業費	691,114	12.3
商工費	324,504	283.5
土木費	1,935,026	46.3
消費費	327,571	△2.7
教育費	948,757	10.5
災害復旧費	1,957	△1.0
公債費	1,298,205	△1.4
予備費	52,474	△16.3
合計	10,156,780	13.4

(端数処理により合計が合わないことがあります)



自主財源と依存財源

自主財源とは

文字どおり地方公共団体が自主的に収納できるお金のことを言い、町税や使用料・手数料などがこれに該当します。
町税であれば、町が課税をして徴収することができますし、住民票交付の手数料も町が独自に決めて収納することができます。

依存財源とは

国や県の決定により交付される収入のことで、補助金や地方譲与税、地方交付税などがこれに該当します。

大津町では、この割合が**自主財源67・9%、依存財源32・1%**となっています。依存財源が多いとそれだけ国や県に頼る部分が多いということですから、結果として町が自由に使えるお金の割合が減ります。財政の自立を図るためには自主財源の確保が重要な課題です。

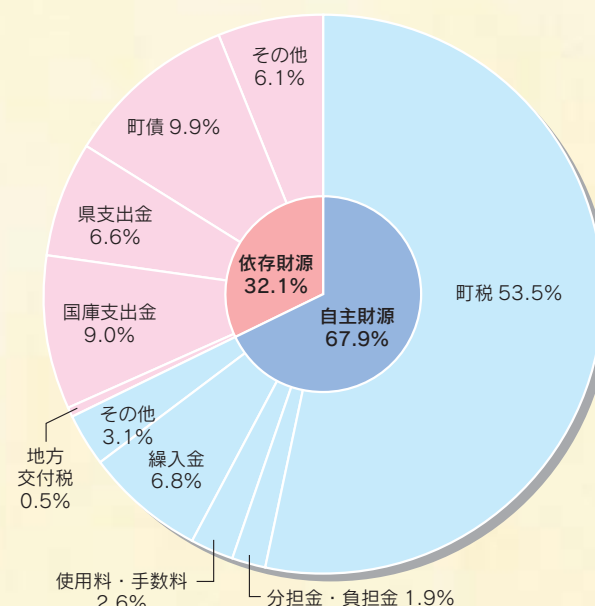
歳入

歳入では、個人住民税について定率減税の廃止や税率変更による増収を見込んでいますが、税源移譲により、所得譲与税は廃止となっています。
また、法人町民税については、自動車関連企業や製造業の順調な業績の伸びによる増加を見込んでいます。
普通交付税については、今年度も見込んでいません。
臨時財政対策債の減額や減税補てん債の廃止による減額を補うために財政調整基金からの繰入をしています。

単位：千円・%

区分	19年度 予算額	前年比 伸率
自主財源	6,896,342	16.1
町税	5,436,110	13.1
分担金・負担金	192,416	4.8
使用料・手数料	259,318	1.2
繰入金	692,411	33.6
その他	316,087	78.4
依存財源	3,260,438	8.1
地方交付税	50,001	0.0
国庫支出金	915,320	71.7
県支出金	672,115	3.0
町債	1,004,502	16.4
その他	618,500	△32.5
合計	10,156,780	13.4

(端数処理により合計が合わないことがあります)



国の三位一体改革による所得税から町民税への税源移譲と定率減税の廃止で、個人町民税は昨年度に比べて、2億9千万円多く見込んでいます。一方、所得譲与税は今年度からなくなりました。自主財源が多くなり、地方財政の独立度が高くなります。

大津町の投票率は 61.62%

熊本県議会議員一般選挙結果（菊池郡選挙区）

熊本県議会議員一般選挙（菊池郡選挙区）の投開票が4月8日（日）に行われました。

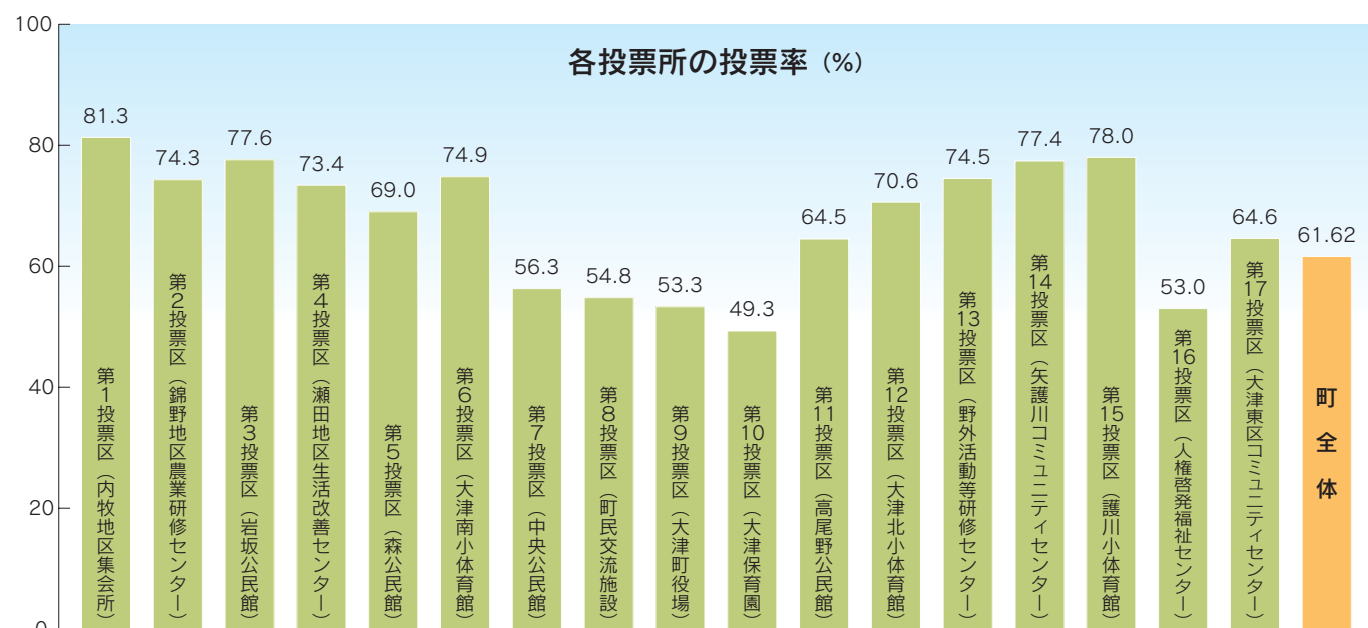
大津町の当日の有権者数は22,756人（男性10,895人、女性11,861人）。投票率は前回の63.91%を下まわる61.62%で過去最低となりました。

なお、菊池郡選挙区（大津町・菊陽町）の投票率は、57.60%でした。

候補者別の得票数と各投票所の投票率は以下のとおりです。

■菊池郡選挙区（候補者別得票数：届出順・敬称略）

	布田 悟	東 充美	田代國廣	吉田忠道	渡辺裕之	合 計
大 津 町	560	1,036	5,120	6,004	1,086	13,806
菊 陽 町	4,989	4,864	808	1,025	1,855	13,541
合 計	5,549	5,900	5,928	7,029	2,941	27,347



特別会計

って何？

特別会計とは、特定の事業を行う場合または特定の収入で事業を行う場合に、経理を他の会計と区別する必要があるため、法律や条例に基づいて設置しているもので、町では国民健康保険特別会計など6会計があります。

事業会計とは、独立採算を追求する極めて企業的な事業で民間と同じような会計を行うものです。

国民健康保険特別会計

26億5,936万円

農業や自営業、退職者などの皆さんの保険給付と人間ドックなどの保健事業の会計です。

老人保健特別会計

28億971万円

高齢者（老人医療受給者）の皆さんの医療給付が主な会計です。

大津町外四ヶ市町村共有財産 管理処分事務受託特別会計

1,365万円

大津町、南阿蘇村（旧長陽村）、菊陽町、菊池市（旧旭志村、旧泗水町）、合志市（旧合志町）の市町村で1,108haの共有財産、緑資源公園の分収育林管理などの会計です。

介護保険特別会計

15億4,139万円

高齢者の皆さんの介護に関するサービス給付が主な会計です。

公共下水道特別会計

10億2,007万円

生活環境の向上と河川の汚濁防止などを目的に、生活雑排水などの処理施設を整備する会計です。

農業集落排水特別会計

6億6,956万円

農村地帯の生活環境の向上と河川の汚濁防止などを目的に、生活雑排水などの処理施設を整備する会計です。

工業用水道事業会計

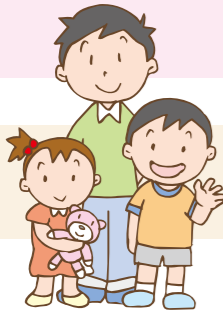
6,374万円

熊本中核工業団地内の工場で使用される工業用の水道給水を行うために設けられた独立採算制の会計です。

◆ 19年度の主な事業 ◆

単位：万円

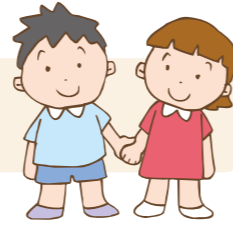
議会費	定例会や臨時会の会議録や議会広報発行のための経費	469
総務費	菊池広域連合への負担金（火葬場費・管理費）	1,109
	「広報おおづ」の発行の費用	698
	電子計算機器の借上げ及び保守委託料ほか	11,146
	交通安全教育やカープミラー工事など	935
	ミニ特区事業後の地域づくり推進事業費	465
	地方バスと乗合タクシーの運行費補助	3,770
	県議会議員と参議院議員選挙の費用	2,389
	まちづくり交付金事業（庁舎別館の改修及び用地の取得費ほか）	8,040
民生費	人権啓発福祉センターの運営費	4,067
	国民健康保険特別会計の安定化のために	17,979
	介護保険特別会計の安定化のために	21,075
	後期高齢者医療制度移行に伴う電算システム開発費用ほか	3,068
	障害者自立支援事業に係る施設訓練等支援事業ほか	28,581
	シルバー人材センターの助成費	800
	公立の福祉施設（老人ホームすぎなみ園、大津保育園、若草児童学園）の運営費	354,418
	児童手当の支給費	26,476
	私立保育園の負担金	44,163
	学童保育に係る費用	3,595
衛生費	乳児・1歳6ヵ月児・3歳児などの健診事業費	1,267
	各種の予防接種を行うため	2,476
	ふるさと総合健診や各種検診の費用	5,918
	老人保健特別会計の町負担分として	22,753
	乳幼児の医療費を助成するために	8,906
	合併浄化槽の設置を助成するために	1,198
	菊池環境保全組合への負担金やゴミ収集運搬業務委託費などゴミの処理に関する費用	48,000
	し尿処理のための菊池広域連合負担金やし尿運搬費の助成	6,691
農林水産業費	農業資金の利子補給や鳥獣害防止対策の補助金などに	955
	畜産農業団体の助成など畜産振興のために	594
	総合交流ターミナル「岩戸の里」の改修工事費	1,039
	おおきく農村整備事業の工事費や県営農地整備事業負担金など	26,257
	圃場整備事業の県への負担金など	9,573
	町有林保育事業の委託費	3,942
	農業集落排水事業推進のための繰出金	2,657
	農道の維持管理や新設改良費	6,414
	林道の維持管理や新設改良費	2,532
商工費	商工業関係団体の補助や商業振興のために	1,170
	まちづくり交付金事業（明日の観光大津を創る会助成など）	1,080
	工場等振興奨励補助金として	26,192
土木費	町道のための補修工事や街路樹管理のために	5,962
	町道などの新設や改良などのために	22,027
	橋りょうの架け替え工事のために	2,000
	都市計画用途地域見直し業務委託費	245
	都市計画道路の県道工事負担金	3,050
	町立公園などの維持管理のために	4,110
	まちづくり交付金事業（本田技研南通線改良工事ほか）	94,422
	町営住宅の維持管理のために	5,089
	町営住宅上鶴団地への移転補償費	309
	公共下水道事業推進のための繰出金	42,060
教育費	小中学校、幼稚園、保育園の英語力向上のための外国人講師招致費	1,415
	自立支援教室の建設や相談員の配置など教育相談事業に係る経費	2,480
	基礎学力向上や特別支援学級のための臨時職員（20人）の費用	2,910
	小学校スクールバスの購入費	580
	大津北中学校時計台など、小中学校施設の改修工事費	1,952
	大津中学校駐輪場工事	500
	中学校の防犯カメラなど、小中学校の備品購入費	2,337
	幼稚園就園補助	1,682
	私立幼稚園入園料補助	200
	公民館や生涯学習センターの維持管理に要する費用	3,783
	運動公園や体育館の維持管理費	8,447
	図書館の図書購入などの費用	2,174
消防費	菊池広域連合消防本部への負担金に	24,349
	消防団の活動や防火水槽など消防施設の整備費に	8,066
公債費	公共施設整備などに借り入れたお金の返済のために	129,821



18歳未満の子どもを3人以上扶養している家庭で、3番目以降の子どもが保育所へ入所した場合、3歳未満までは保育料が無料になります。

更に!!

2人以上の子どもが保育園へ通園している場合の軽減方法も変わります。



子どもが2人以上同時に入所した場合(幼稚園・認定こども園への入所も含む)、階層区分に関係なく第1子は基準額全額、第2子は半額、第3子以降は無料となります。

例えば

パターン1 第7階層に該当する家庭で2人の子どもが保育園児の場合(例:3歳、1歳)

改正前

保育園 第1子(3歳児) 14,000円 (28,000円の1/2)
 第2子(1歳児) 35,000円 (基準額全額) } 計 49,000円

改正後

保育園 第1子(3歳児) 26,000円 (基準額全額)
 第2子(1歳児) 15,500円 (31,000円の1/2) } 計 41,500円

7,500円の軽減

パターン2 第7階層に該当する家庭で18歳未満の子どもが3人以上いる場合(例:小学生、3歳、1歳)

改正前

保育園 第1子(小学生) 7,000円 (28,000円の1/4) ※県・町との補助により
 第1子(3歳児) 35,000円 (基準額全額)
 第2子(1歳児) 0円 (3歳未満児の間無料) } 計 42,000円

改正後

保育園 第1子(小学生) 26,000円 (基準額全額)
 第1子(3歳児) 0円 (3歳未満児の間無料)
 第2子(1歳児) 0円 (3歳未満児の間無料) } 計 26,000円

16,000円の軽減

町内の私立幼稚園入園料に補助をします!

- 補助が受けられる人
町に居住し、平成19年4月から町内の私立幼稚園に子どもを入園させ、入園料を納入した保護者。
- 補助額
園児1人あたりの限度額 **25,000円**
- 手続きの方法
補助金の交付を希望する人は、**入園後1カ月以内**に、各幼稚園から配布される「補助金交付申請書」と、「補助金請求書」を役場教育委員会事務局へ提出してください。
- 補助金の支払い
補助金は、指定された口座へ振り込みます。
- 問い合わせ
役場教育委員会事務局 ☎(293)3349

保育料基準額を値下げしました!

保育園の保育料は「保育所徴収金(保育料)基準額表」に基づいて、子どもの保護者の前年分の所得税額、前年度分市町村民税の課税の有無に応じて決まります。子育て家庭の経済的な負担を軽くするために、4月からこの基準額を改正しました。

新 保育所徴収金(保育料)基準額表

各月初日の入所児童の属する世帯の階層区分		保育料(月額)		
階層区分	定義	3歳児未満	3歳児以上	
第1	生活保護法による被保護世帯	0円	0円	
第2	前年分所得税がなく前年度分の市町村民税の額が右の区分に該当する世帯	市町村民税非課税	8,000円	6,000円
第3		均等割り額のみ	14,000円	11,000円
第4		所得割額がある	17,000円 (18,000円)	14,000円 (15,000円)
第5		12,000円未満 (10,000円未満)	21,000円 (23,000円)	18,000円 (20,000円)
第6	12,000円以上 72,000円未満 (10,000円以上64,000円未満)	26,000円 (30,000円)	23,000円 (27,000円)	
第7	前年分所得税が課税された世帯でその額が右の区分に該当する世帯	72,000円以上 113,000円未満 (64,000円以上100,000円未満)	31,000円 (35,000円)	26,000円 (28,000円)
第8		113,000円以上 180,000円未満 (100,000円以上160,000円未満)	36,000円	27,000円 (28,000円)
第9		180,000円以上 459,000円未満 (160,000円以上408,000円未満)	37,000円	
第10		459,000円以上 (408,000円以上)	38,000円	

下段の()内は改正前の保育料・所得税額

- (注1) 所得税の額は、住宅取得控除などの前の額になります。
 (注2) 保育料に含まれないもの
 ・3歳以上児の給食時の主食
 ・児童が個人で使用する物品や教材
 ・送迎バスの利用料金・保護者会費・延長保育利用料金など

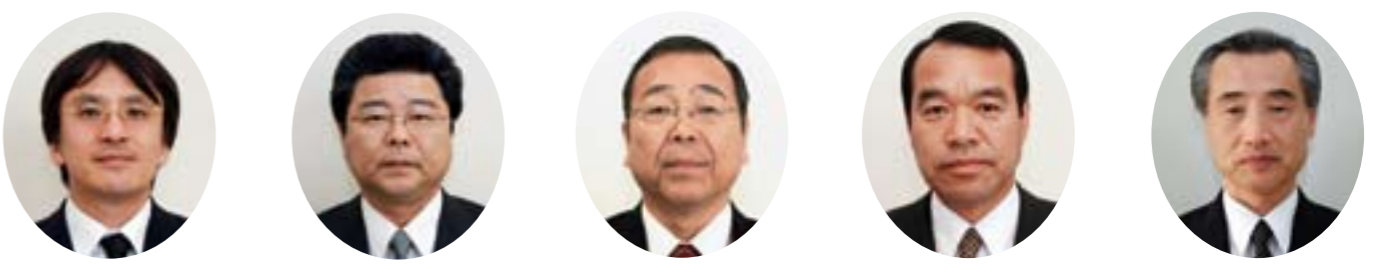


(敬称略)

課名	室名	職名	氏名	前職
健康福祉課	老人ホーム	審議員兼ホーム長	阪梨 善行	課長補佐兼ホーム長
		参事	小池 美奈子	住民税務課総合窓口推進室住宅係参事
		主任生活相談員	三島 あけみ	主任介護職員
		主任支援員	中島 幸代	介護職員
		生活相談員	東 照美	介護職員
		支援員	田代 幸子	介護職員
		支援員	斉藤 由美	介護職員
		支援員	樋口 謙吾	教育委員会事務局給食センター
	若草児童学園	参事	中原 均	主査
		参事	川端 真喜美	主査
		参事	田川 順子	主査
		保育士	日吉 りか	教育委員会事務局大津幼稚園
		審議員兼産業振興政策係長	吉永 正哉	課長補佐兼産業振興政策係長
		審議員兼室長	岩尾 昭徳	健康福祉課長補佐兼健康福祉政策係長
産業振興課	商業観光室	商業観光係長	西村 一美	総務課人権推進室人権推進係参事
		林務公園係長	藤永 広信	商業観光係長
都市整備課	道路対策室	熊本県菊池地域振興局土木部派遣	福岡 隆司	道路対策室道路整備係
		審議員兼室長	金田 俊二	総務課審議員兼人権推進室長
		主幹兼道路整備第一係長	大村 照秋	下水道推進室公共下水道係長
		主幹兼道路整備第二係長	高本 淳一	主幹兼環境保全室環境保全係長
		道路維持係参事	本川 淳一	下水道推進室管理係主査
		道路整備第一係	徳留 久士	教育委員会事務局生涯学習室生涯学習係
	環境保全室	環境保全係長	梅田 博隆	環境保全係参事
		主幹兼公共下水道係長	大田 黒哲郎	産業振興課商業観光室林務公園係長
	下水道推進室	公共下水道係参事	荒木 浩二	公共下水道係主査
		管理係	宮崎 俊也	総務課人事秘書係
工業用水道課		工業用水道係参事	村上 博文	工業用水道係主査
会計課		会計管理者兼課長	緒方 美代子	課長
		主幹兼会計係長	竹中 千恵子	会計係長
議会事務局		参事	大隈 寿美代	主査
農業委員会		局長	西本 昇二	局長兼産業振興課審議員
子育て支援室	大津保育園	参事	大田黒由美子	主査
		参事	米野 美里	健康福祉課若草児童学園主査
		参事	西岡 絹代	主査
		参事	竹永 幸夏	主査
教育委員会事務局	大津幼稚園	学校教育係参事	中井 雄一郎	学校教育係主査
		主幹兼園長	佐久間美千代	園長
		参事	松岡 和代	陣内幼稚園参事
		参事	坂本 ヌミ	主査
	陣内幼稚園	参事	井川 邦子	子育て支援室大津保育園参事
		局長補佐兼室次長	大塚 義郎	企画政策課地域づくり推進室長兼地域づくり推進係長
		生涯学習係参事	小原 富雄	都市整備課建築営繕係参事
		生涯スポーツ係	紫藤 久希	新規採用

町職員

課長級(昇格)



土木総括審議員 伊東 貢
 総務課 審議員兼人権推進室長 藤本 文明
 健康福祉課 審議員兼老人ホーム長 阪梨 善行
 産業振興課 審議員兼産業振興政策係長 吉永 正哉
 産業振興課 審議員兼商業観光室長 岩尾 昭徳

新規採用(4月1日付)

皆さんのお役に立てるように笑顔で精一杯頑張ります
 固定資産税の償却資産を担当しています。気軽に声をかけてください
 親切丁寧な窓口対応を目指して頑張ります
 町の皆さんの健康のために頑張ります



住民税務課 和久田 磨里
 住民税務課 埋田 康弘
 総合窓口推進室 佐藤 ルミ
 生涯学習室 紫藤 久希

(敬称略)

課名	室名	職名	氏名	前職
総務課		土木総括審議員	伊東 貢	熊本県宇城地域振興局
		管財係参事	村山 博徳	管財係主査
		熊本県総務部市町村総室派遣	大塚 昌憲	企画政策課情報計画係主査
	人権推進室	審議員兼室長	藤本 文明	教育委員会事務局長補佐兼生涯学習室次長
		人権啓発福祉センター副センター長	井上 由美子	人権啓発福祉センター参事
		人権推進係参事	中嶋 恵子	住民税務課総合窓口推進室総合窓口係参事
企画政策課	情報計画係	高橋 和秀	人権啓発福祉センター主査	
	課長兼室長	西田 貴嗣	住民税務課固定資産税係	
	地域づくり推進係参事	黒田 傳	課長	
住民税務課	地域づくり推進係	元田 正剛	都市整備課都市政策係参事	
	課長補佐兼企画政策係長兼地域づくり推進係長	田中 令児	課長補佐兼企画政策係長	
	主幹兼管理係長	坂田 敬介	管理係長	
健康福祉課	総合窓口推進室	住民税係	和久田 磨里	新規採用
		固定資産税係	埋田 康弘	新規採用
		主幹兼戸籍係長	坂田 勝徳	戸籍係長
	保険医療対策室	住宅係参事	橋本 千代子	総合窓口係参事
		総合窓口係	山下 宏介	健康福祉課保険医療対策室国保医療係
		総合窓口係	佐藤 ルミ	新規採用
健康福祉課	健康福祉政策係	主幹兼健康福祉政策係長	市原 紀幸	都市整備課道路対策室道路整備係長
		健康対策係主査	上田 雅子	健康福祉課保険医療対策室介護保険係主査
		健康福祉政策係	北之園 元子	住民税務課住民税係
	介護保険係	主幹兼介護保険係長	古庄 啓起	介護保険係長
		介護保険係参事	鍋島 景子	介護保険係主査
		介護保険係参事	和田 しおり	健康対策係主査
健康福祉課	国保医療係参事	齊藤 孝浩	国保医療係主査	
	国保医療係	松本 美由紀	総務課人事秘書係	

職員の退職(3月31日付)

今までありがとうございました (敬称略)

- 徳永 恵美子 (健康福祉課老人ホーム)
- 西村 清一 (産業振興課商業観光室)
- 緒方 幸人 (都市整備課道路対策室)
- 高野 富士子 (教育委員会事務局生涯学習室)
- 福田 秀美 (健康福祉課老人ホーム)
- 石井 美知子 (産業振興課)



乳幼児等医療費の補助対象年齢が引き上げられました



- **対象年齢が引き上げられました。**
4月診療分から乳幼児等医療費の補助対象年齢が、小学校3年生(満9歳に達する日以後の最初の3月31日まで)に引き上げられました。
- **小学校2・3年生は申請が必要です。**
制度の変更にとまなない、新たに対象となる新小学校2・3年生は申請が必要です(申請書は、各小学校を通じて4月に配布しています)。
- **現在資格がある人は新しい受給者証を送付します。**
3月31日まで資格を持っていた人(新1年生を含む)は、今までの資格を継続しますので申請の必要はありません。ただし、加入保険や住所、氏名などに変更がある場合は、届け出をお願いします。
また、新しい乳幼児等医療費受給者証(ピンク色)を郵送にて交付していますので、以前の乳幼児医療費受給者証(緑色)は、保護者が適正に処分するか、役場保険医療対策室までお持ちください。
- **医療費の補助の方法が変わります。**
すべての健康保険において、町内の医療機関で受診する場合は、現物給付(注①)となりますので窓口負担は要りません。ただし、薬の容器代などの自費分は、補助の対象外となります。
大津町以外の医療機関で受診した場合や入院したとき、受給者証を持参しなかった場合は、償還払い(注②)となります。

★(注①)現物給付とは、窓口での一部負担金の支払いがなく、医療機関が直接町に請求することです。
★(注②)町外の医療機関にかかった場合、窓口で支払った一部負担金の領収書を添付して役場窓口申請(請求)します。

入院したときの高額療養費及び健康保険の家族療養給付金が発生した場合は、給付金がかかる明細書を添付してください。

問い合わせ 役場保険医療対策室 国保医療係 ☎(293)3114

教職員

	転入()内は前任校	転出()内は転任校	転入()内は前任校	転出()内は転任校	
大津中	岩下昭彦教頭(菊池南中) 平木元宏教諭(合志中) 清田章夫教諭(西合志南中) 宮崎 篤教諭(大津北中) 山口 徹教諭(八幡小 鹿本) 村山和美教諭(広安小) 工藤 寛教諭(八代第四中) 重田ゆうこ教諭(菊陽中) 荒木直樹講師(七城中) 木村 恵講師(佐敷中) 前田 智講師(新任)	津留俊則教頭(合志中学校) 坂本帝治教諭(定年退職) 後藤あゆみ教諭(武蔵ヶ丘中) 山本幸二教諭(菊池教育事務所) 長尾達二教諭(西合志南中) 古田 亮教諭(県義務教育課) 田中宏和教諭(ロンドン日本人学校) 緒方浩一郎教諭(南小国中) 山崎由里子教諭(大野中 芦北) 田井中結花栄養職員(限府小) 齊藤 史講師(七城中) 三好秀子講師(退職) 松永 武講師(荒尾第三中学校) 嶽本功一講師(退職)	大津南小	阪本英晴校長(武蔵ヶ丘北小) 松永隆弘教諭(合志小) 成木ふみ教諭(大阪府) 大曲昭子養護教諭(菊陽西小) 池田理恵事務主任(西合志中) 佐々木悠講師(新任) 高松亜由美講師(新任)	中崎公夫校長(長陽中) 伊藤伸昭事務主任(大津北中) 池田昌代養護教諭(合志南小) 甲斐 卓教諭(菊陽中部小) 樋口武志講師(限府小新規採用)
	津留武芳校長(菊陽中) 伊藤伸昭事務主任(室小) 工藤親正教諭(菊池南中) 小夏雅義教諭(西合志中) 緒方千恵教諭(松橋中) 菊川亜紀講師(益城中) 東 竜徳講師(河原小) 米寄有美講師(旭志中)	田代佳行校長(菊陽中) 矢嶋修一教諭(退職) 上村孝子事務主任(泗水小) 宮崎 篤教諭(大津中) 北里美鈴教諭(嘉島中) 松本真也講師(大津高校) 佐藤光治講師(国府高校)		森智保美校長(大津南小教頭) 佐賀文男教頭(画図小) 中津海裕喜教諭(七城小) 荒尾順子教諭(南ヶ丘小) 津田敏秋教諭(西合志東小) 米田久美子教諭(菊陽西小)	福田和憲校長(西合志南小) 吉永光加教諭(菊陽中部小) 平岡 望教諭(西合志東小) 右田晴久教諭(松尾北小) 岩永愛美講師(限府小) 有田吉孝講師(大津小)
大津北中	熊谷和信教頭(八代種山小) 東智恵子教諭(限府小) 横田千香子教諭(西合志南小) 合志のみ子教諭(須恵中) 村下洋一教諭(大津小再任用) 前田たか子養護教諭(菊陽中) 赤瀬加菜子講師(七城小) 有田吉孝講師(大津南小)	吉良智恵美教頭(竜門小校長) 村下洋一教諭(定年退職) 井野隆治教諭(大津北小) 福田祐子教諭(西合志東小) 波多野真佐子教諭(西合志東小) 松本英代養護教諭(菊陽西小) 溝口幸恵講師(退職)	大津東小	木下憲彦校長(竜門小) 石井佑介講師(護川小) 松本まどか講師(菊池北小)	日置郁郎校長(阿蘇教育事務所) 東祐美子講師(菊陽中) 中野 綾講師(退職)
	大津南小	池田一也校長(県教育庁) 中村勝典教諭(西合志東小) 相川幸恵教諭(荒尾第四小)	大津北小	坂田満留校長(神瀬小 球磨) 井野隆治教諭(大津小)	隅倉雄一校長(合志市教育委員会) 猿渡健市教諭(水源小) 石井佑介講師(大津東小) 大賀朋子校長(水源小学校) 嶋北さゆり教諭(西里小) 今村智美教諭(飯野小)



消防団幹部 (敬称略)

団長 日吉 賢哉 (46) (町)	副団長 宇野 清孝 (42) (下猿渡)	副団長 西田 健一 (41) (下陣内)	第1分団長 竹中 浩八 (41) (大林)	第2分団長 村上 幸秀 (42) (中島)	第3分団長 上田 浩信 (40) (下陣内)
第4分団長 内田 和博 (52) (高尾野)	第5分団長 岩下 智一 (40) (灰塚)	第6分団長 古庄 廣行 (41) (宮本)	第7分団長 永田 浩光 (42) (片俣)	第8分団長 中野 浩二 (37) (上の原)	本部班長 本司 貴大 (31) (室)

第1分団	団員数 101人	外牧・錦野・瀬田・吹田・大林	第6分団	団員数 61人	古城・平川
第2分団	団員数 82人	森・岩坂・中島・陣内(上陣内)	第7分団	団員数 67人	矢護川・真木
第3分団	団員数 75人	陣内(中陣内・下陣内・鍛治)・下町・町	第8分団	団員数 72人	杉水
第4分団	団員数 79人	大津・引水・高尾野・美咲野	本部	団員数 27人	町内全域
第5分団	団員数 63人	室・灰塚・新			

みんなの国民年金

93

役場総合窓口推進室
総合窓口係
☎(293)3112

学生納付特例制度をご存知ですか？

20歳以上であれば、学生の皆さんも国民年金に加入しなければなりません。
しかし、一般的に所得の少ない学生にとって、保険料を収めることが大変です。そこで、学生本人の所得が118万円より低い場合には、社会人になってから保険料を納めることができる「学生納付特例制度」があります。この制度を利用できるのは、大学・大学院・短大・高等学校・高等専門学校・専修学校などに在学する20歳以上の学生などで、夜間部や定時制課程・通信制課程などの学生も対象となります。

申請し、承認を受けると
承認された期間の保険料が猶予となるほか、次のようになります。
● 万が一の事故や病気で障害が残ったときでも、障害年金が保証されます。
● 老齢基礎年金を受けるために必要な期間に含まれますが、年金額の計算には入りません。
● 学生納付特例期間から10年以内であれば納めることができます。

(追納)
ただし、保険料を追納する場合、経過期間に応じて加算額が上乗せされ、経過期間が長いほど加算額が高くなりますので、ご注意ください。

手続きは簡単！

役場総合窓口推進室総合窓口係で「学生納付特例制度」を受け付けています。

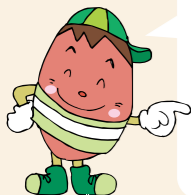
申請に必要なもの

- ① 学生証(コピー可)
- ② 年金手帳
- ③ 印かん(認印)で可。

本人の場合は不要

平成19年度の申請は ただいま受け付け中です

申請は毎年更新が必要です。昨年申請して、今年も引き続き希望する学生の皆さんは忘れずに手続きしてください。



不登校やいじめを受けている 子どもの心のつらさを わかってください。

なかむら りとう
中村 里冬さん(杉水)

今回は、地域や学校とのつながりを大切にして、子どもを守り育てていく「虹の会」を作るために活動をしている中村里冬さんにお話を聞きました。



「虹の会」を作ろうと思ったきっかけは何だったのでしょうか？

自分の子どもが、学校でいじめを受け登校できない状況になりました。私たち家族は、日頃からいろいろな話をしていたので、いじめられていることを本人から聞きました。学校に行きたいと思っても体が動けなくなってしまう...そのようなきつい状況でも、子どもの意思や考え方を尊重したいと思っていました。でも、現実的にどうすれば「いじめ」を解決できるのかわかりませんでした。

そんな時、第三者の人に相談したところ、他の町で、私と同じ思いを経験した人が「我が町からいじめを無くそう」と立ち上げた「虹の会」の存在を知りました。その人達と出会えたことで、私のやり場のない気持ちを理解してくれる人がいることに、やっと救われた思いがしました。こんな思いをしている人たちが他にもいるのではないかと、一人で悩んでいる人がいるのではないかと、思いから自分たちができることは会を立ち上げることと考えました。

いじめ問題と部落問題が似ていると感じたのですが、どんなことからそう感じたのですか？

差別やいじめは、関わりを持たずに、知識はあるけど、意識が無いことで生まれる偏見から起きることを知らないのに、人の噂話や、勝手な思い込みなどで本質を排除しているのです。

私は、地域や学校で役員をしたので、会議や研修に参加し、本当のことを知ることが出来ました。今は「何かを伝えよう」と思って人との関わりや「気づき」を大切にしています。

学校や地域が一緒にできることはどんなことだと考えますか？

自分の子どものようなつらい思いをする人を作らないことです。学校や地域で子どもたちの話を聞いて理解し、子ども同士、子どもと大人の信頼関係を作ることが必要だと思えます。「言葉の大切さ、言葉が人を傷つける恐ろしさ」をわかってもらうための活動は一緒にできるし、してほしいと思います。

これからどんな活動を考えていますか？

町には色々な活動をしているサークルがあり、地域の中でも私と同じ考えを持った人がいることを知りました。今後は、そのような人たちと連携してこの会を形にするための活動をしようと思っています。

「学校が悪い」とか、「家庭がしっかりしろ」とかそんな責任転嫁ではなく、関係する人たちが話し合い、解決するための取り組みをして、この会がみんなの心のよりどころになるようにしたいと思っています。

そのためには隣保館や児童館との連携を深めて、情報の発信基地としても利用していきたいと思っています。

「差別やいじめ」を完全に無くすることはできなくても、無くすために力を合わせる、私たちと一緒に考えて、子どものつらさを分かってくれる人を一人でも多く増やしていきたいと思っています。

中村さんの言葉に、子どもたちが安心して暮らせるためには、しっかり子どもたちの話を聞き子どもの信頼を裏切らないという、大人の関わりを大切に強く感じました。

みんなのくらしを
ささえる
税金
vol.7
住民税務課
☎(293)3117

今年の住民税(町県民税)はいつ変わる！

最大の改正点は国から地方への税源の移譲(所得税を減らしてその分の住民税を上げる)により、町県民税の所得割額の税率が一律10%になる(よじょ)。

住民税は
多くの人が負担する均等割(年額4,500円)と前年の課税所得に応じて負担する所得割からなります。

昨年度まで所得割の税率は3段階にわかれていましたが、6月から支払う今年度の税からは一律10%となりました。このことにより、ほとんどの人が増額となります。

かわりに今年からの所得税が、給与の人は1月から、年金の人は2月から減額されています。自営業などの人は来年度の確定申告(今年の収入分)で納税する所得税が減額となります。このことにより基本的には税負担は変わりません(定率減税措置の廃止など)があり、税額は若干増額となります。

住民税計算の流れ

- ステップ1** 所得額を計算します。
収入 - 経費 = 所得
※給与と公的年金の経費は計算式があり収入に応じて決まっています。自営業などの人は自分で計算。保険の満期などは払い込み額が経費です。
- ステップ2** 保険料や扶養控除を引きます。
所得 - 控除 = 課税所得
※支払った健康保険料額などを社会保険料控除、所得が38万円以下の生計を共にしている親族を扶養控除とすることができるなど、いくつか定められた控除があります。
- ステップ3** 課税所得に税率をかけて所得割額を出します。
課税所得 × 10% = 所得割額
※昨年度までは税率を3段階にわけて計算していました。
- ステップ4** 均等割額 4,500円を足すと住民税額となります。
所得割額 + 4,500円 = 住民税

固定資産税の減免をご存知ですか？

次のような場合、固定資産税を減免する制度があります。減免とは、税金が免除または軽減されることです。

- 生活保護法の規定により生活扶助を受けている人、または扶助を受けている人と同等と認められる人が持っている固定資産
- 公益のために使用する固定資産
 - ・自治会や区で使う集会所や公民館の建物、土地
 - ・消防団が使用する消防小屋の建物、土地
- 畜産糞尿処理施設などの固定資産
 - ・家畜の糞尿による堆肥を生産する堆肥舎、機械、装置、それらが所在する土地
 - ・臭気防止のための設備

※糞尿処理施設は、最初に減免された年度から10年間分のみ免除になります。

バリアフリー改修をすると固定資産税が軽減されます。

平成19年1月1日以前から所在していた住宅(賃貸住宅を除く)のうち、平成19年4月1日から平成22年3月31日までの間に一定のバリアフリー改修工事(補助金などを除く自己負担額が30万円以上のもの)が行われた住宅は翌年度分の固定資産税を3分の1減額します。ただし、対象床面積は、1戸あたり100㎡までです。

- 次のいずれかの人が住んでいることが要件です。
 - ①65歳以上の人
 - ②要介護認定または要支援認定を受けられた人
 - ③障害をお持ちの人
- 対象となるバリアフリー改修工事
 - ①廊下の拡幅
 - ②階段の勾配の緩和
 - ③浴室の改良
 - ④トイレの改良
 - ⑤手すりの取付け
 - ⑥床の段差の解消
 - ⑦引戸への取替え
 - ⑧床表面の滑り止め化

※改修後3ヵ月以内に、工事費明細書や領収書、写真(改修前・後)などの関係書類を添付して申請してください。

お知らせください！
勤めていて年末調整が済んでいる人や確定申告が済んでいる人は収入の有無がわかりますが、次の①、②に該当する人は収入の有無がわかりません。電話でも結構ですので連絡してください。

①障害年金や遺族年金など非課税所得だけを受給している人。
②町外に住んでいる人の扶養に入っている人。(勤めていて年末調整をした人は申告する必要はありません。)

※申告書を提出しないと所得証明などは発行できません。

～税の扶養とは～
所得が38万円以下の生計を共にしている親族を扶養控除とすることができます。
健康保険などの扶養とは別の意味で使われます。
知っていましたか？

補助金を活用して、より良い環境をつくりましょう



ごみ一時保管所



再生資源集団回収

役場環境保全室では、各種補助金を交付しています。資源循環型のまちづくりを推進するために、本年度から補助金を一部変更しました。ぜひ有効に活用してください。

補助金額を変更したものの概要

- ごみ一時保管所整備費補助金
ごみステーションの整備費用の半額を補助します。上限額が50,000円から60,000円になりました。
- 電動式生ごみ処理機購入費補助金
家庭用の生ごみ処理機の購入費の半額を補助します。上限額

- 合併処理浄化槽設置補助金
浄化槽設置の補助金額も設置規模によって金額が変更されています（一覧参照）。補助対象地域を限定していますので確認してください。
- 再生資源集団回収助成金
子供会、自治会などの廃品回収に対する補助金です。今までビン類1本あたり8円、その他資源物1kgあたり8円の補助を行っていましたが、それぞれ10円に増額しました。

廃止となった補助金

- 害虫駆除補助金
- 衛生消毒機械購入事業補助金

この2つの補助金は4月から廃止となりました。これは公共下水道や合併処理浄化槽の整備推進で汚水の適正処理が促進され、一斉消毒実施団体が減少し、補助金申請額も減少したためです。

各補助金の詳細や、手続きについては役場環境保全室までお問い合わせください。

やめよう犬の放し飼い

近頃、犬の放し飼いによる咬

傷事故やトラブルが多発しています。どんな犬であっても万が一を考えて、常時つないで飼いまししょう。散歩時にも首輪とリードを着用してください。

迷い犬や交通事故の報告も多くなっていますので、ぜひご協力をお願いします。

また、補助金一覧のとおり、犬の避妊・去勢手術に対する補助も実施しています。手術費の半額（上限10,000円）まで補助します。飼えなくなってしまうのは不幸な犬を増やさないようにしましょう。



補助金一覧	
ごみ一時保管所整備費補助金	整備費用の1/2 上限60,000円まで
電動式生ごみ処理機購入補助金	購入費の1/2 上限30,000円まで
ごみ減量化対策補助金 (生ごみ処理容器)	購入費の1/2 上限3,000円まで
合併処理浄化槽設置補助金	5人槽…… 332,000円
	6~7人槽…… 414,000円
	8~10人槽…… 548,000円
再生資源集団回収助成金	ビン類…… 1本あたり10円 その他資源物… 1kgあたり10円
畜犬避妊・去勢手術補助金	手術費の1/2 上限10,000円まで
雨水浸透ます設置補助金	1基あたり約10,000円 (4基までの補助)
害虫駆除補助金	廃止
衛生消毒機械購入事業補助金	廃止

五月病



さわやかな5月になり、学校や会社にもなれてきた頃…なのに、何となく気がめいって勉強や仕事に身が入らない、集中できないなどの症状の人はいませんか？

「五月病」は5月に限った病気ではありません。新しい環境についていけず、自分の殻に閉じこもってしまう心の病気です。新しい環境では、著しい変化が一気に降りかかり、肉体的にも精神的にも疲れてしまいます。はじめは、新しい生活にいち早く慣れることや友だち作りに、好奇心や期待で胸がいっぱいだったのに、時間がたつと、こ

て、体や心の重荷となっていくのです。

この時期は自分を見つめなおすよい機会でもあり、心の成長に大事な時です。あまり焦らず、悲観的にならずに、じっくり自分と対話してみてください。

主な原因

- 新しい人間関係が思うようにいかない
- 入試・入社といった大きな目標を達成した解放感
- 大きな目標を達成したことにより、次の目標を見失ったり、混乱したりする
- 想像していた新生活と現実との違いについていけない

ストレスをためないために

スポーツや音楽を聴く、読書をするなど、自分に合ったストレスの解消法を見つけてみましょう。ただストレス解消といって食べすぎてしまったり、アルコールを飲みすぎてしまったりというのは逆効果です。新たな目標や関心を見つけることも大切です。それでも症状が重い場合や長引く場合は、心療内科や精神科を受診しましょう。

同様のストレスがかかってもそれが非常に負担になる人もあれば、上手く乗り越える人もいます。自分で自分を守るためにストレスの発散法をみつけ、新たな環境を楽しめるようにしてください。

周囲に五月病の人がいたら…

「がんばれ！」というのは、逆効果。がんばってもできないところに本人の苦しみがあるのです。聞き役に回り、あたたかく見守ってあげてください。

主な症状

- 精神的なもの
やる気が出ない
イライラする
なんとなく落ち込んでいる
何をしても面倒で億劫
興味・関心がわかない
思考力・判断力が持てない
不安や焦りを感じる
- 身体的なもの
疲れやすい
朝起きられない
食欲がわかない
めまい
頭痛/腹痛/便秘
不眠
動悸

「元気が出る栄養教室」参加者募集!

「食へること」が楽しみのもので、好きなものを好きなように食べていると、生活習慣病の原因になります。

健康でいるための食事はどんなもの？

栄養教室では、食べ方から運動まで、様々な視点でアドバイザー。一味違う教室です。

「ダイエット」から「健康人生の秘訣」まで、多彩なテーマを用意しています。ウキウキするよつな、健康な自分にならなみませんか？健康の輪が、あなたから家族へ広がっていきます。ぜひ参加をお待ちしています！

- 期間 7月〜平成20年2月(全8回)
- 時間 午前9時30分〜午後1時
- 場所 生涯学習センター
- 人数 30人程度(町民なら誰でも参加できます)
- 締め切り 6月22日(金)
- 申し込み・問い合わせ 役場健康福祉課 健康対策係 ☎(293)3113

いきなり談話

「国民の祝日」と「国民の休日」の違いって？

それでも、5月4日は同じ休みには変わりありません。そこで関係してくるのが、俗に言う「振替休日」です。去年までは、5月4

何が違うの？

祝日ではなかったんですね。

5月3日の「憲法記念日」と5日の「こどもの日」が祝日だから、5月4日は休日になっていたんです。

法律で決まっています

祝日は「国民の祝日に関する法律」で定められています。その法律の第三条三項に「その前日及び翌日が「国民の祝日」である日（「国民の祝日」でない日に限る。）は、休日とする。」と書いてあります。と、いうことは、去年までは、

このことで、休日が多くなります。働きづめのお父さんもお母さんも、休日を使って家族サービスをしてみてください。



5月3日の「憲法記念日」と5日の「こどもの日」が祝日だから、5月4日は休日になっていたんです。

祝日は「国民の祝日に関する法律」で定められています。その法律の第三条三項に「その前日及び翌日が「国民の祝日」である日（「国民の祝日」でない日に限る。）は、休日とする。」と書いてあります。と、いうことは、去年までは、

振替休日って祝日の翌日が休日だったのよっ！

それが日曜日でも祝日ではないから、振替休日はなかったんです。しかし、今年からは、振替休日が適用されます。

それが日曜日でも祝日ではないから、振替休日はなかったんです。しかし、今年からは、振替休日が適用されます。

Kiwi Thoughts

vol.16



ドナ・ホワイト
Donna White

英語指導助手



Let's Learn English

'Please tell me a proverb from your country.'

「あなたの国のことわざを教えてください」

'Do you know any proverbs?'

「あなたはことわざを知っていますか？」

似ているところ、違うところ

私は、日本に来て初めて、外国の文化とは何か、自分の文化とは何かについて考えるようになりました。

私はよくニュージーランド（以下NZ）と日本の行事の違いについて尋ねられます。例えば学校の卒業式です。基本的なところは日本とほとんど変わらず、スピーチや歌があり、厳粛な雰囲気の中に行われるものです。しかし、もちろん違いもあります。NZではお辞儀をしないし、卒業証書は両手で受け取らず、片手は校長先生と握手をするために使います。

ほんの些細な違いでも「文化」という観点から見ると、大きな違いになります。日常の中で馴染みのない光景を見るたびに、私は自分が外国にいて、外国の文化の中で生活しているんだ、ということを実感します。

だからこそ、私は日本で自分の国と似た意味を持つ言葉に出会った時はとても驚きました。英語のことわざに 'There are plenty more fish in the sea. (魚は海にいくらでもいる)' というものがあります。何かに失敗してしまった人を、チャンスは他にもたくさんあるよ、と慰める時に使うもので、若い人は失恋をした友達に対してよく使います。日本語にも 'チャンスは山ほどある' や、'相手は星の数ほどいる' という表現がありますよね。

国は違うけれど、同じような意味を持つ言葉があるってとてもおもしろいと思いませんか？違う文化や言葉の中で生活をしていても、人間には共通点があるということです。世界中どこで生まれても、私たちは考えを共有することができるのです。

防犯の知恵袋

住宅リフォーム詐欺編

平成18年版の「高齢社会白書」によると、平成17年の振り込め詐欺・恐喝事件の被害者の約半数は65歳以上の高齢者となっています。さらに、いわゆる「訪問販売リフォーム事犯」の被害者は前年の5倍に急増しています。

毎月第2火曜日は消費生活相談日！
これまで不定期に行っていた消費生活相談を今年度4月から毎月定期的に開設することとしました。

「訪問販売などで購入した商品が解約したい」「家族の多重債務に困っている」など、お悩みの人はお気軽にご利用ください。解決のお手伝いや各種相談窓口のご紹介をさせていただきます。

対応は職員が行い、秘密は厳守します。

大文夫度チェック
その場ですぐに契約しない。
チェック①
他の業者にも見積を依頼して金額を比較する。
チェック②
近所のお年寄りの家にセールスマンが頻りに入り入っている場合は、警察などに連絡する。
チェック③

消費生活相談日
毎月第2火曜日（5月は15日開催）
時間 午前10時～正午
場所 役場2階 住民相談室

防犯ハンドブックを差し上げます！
県が作成した「高齢者向け防犯ハンドブック」を差し上げます。内容は空き巣や詐欺など各犯罪事象への対処法や困った時の相談窓口一覧が掲載されています。



広報クイズ

図書カードを5人にプレゼント！

4月号の答えと当選者

答え 大津町公共交通基本計画

- 当選者
- 佐藤 令子さん(吹田)
 - 姫井美代子さん(森)
 - 帆保麻里安さん(下町)
 - 幸 義枝さん(大津)
 - 和田 春華さん(岩坂)

皆さんは、「統計調査」って知っていますか？
統計調査は、町のいろんなデータを得るために、家庭やお店や会社などに、調査をお願いをしています。調査の結果は、皆さんがもっと暮らしやすい環境をつくるための資料として使われています。そうです、大津町をもっと住みやすい町にするために統計調査は行われているのです。さて、今年も6月1日を基準日としてある統計調査が行われますが、何という調査でしょうか？



応募締切 5月21日(月)必着

答えと当選者発表 6月号に掲載

あて先 〒869-1292(住所不要) 大津町役場 広報クイズ係

※広報に関するご意見やイラストなどお待ちしております！

※イラストやご意見は広報紙に掲載することがあります。



安全安心おぼしめます

大津町生活安全協議会
役場総務課 地域安全係
TEL(077)331-111

(株)イズミ車体製作所が起工式

大津南部工業団地

4月3日、大津南部工業団地(岩坂)で(株)イズミ車体製作所(本社:熊本市・古庄忠信社長)の工場建設起工式が行われました。

4,800㎡の建築面積に、製造工場棟や車両検査棟、事務所棟など計5棟を建設し、乳がん検診に使うマンモグラフィ搭載車などの検診車、電動リフト付き車など福祉車両を製造し、また自家用車などの板金・塗装車体メーカーとして行います。新社屋完成時には本社を大津町に移転します。おおづ図書館の移動図書館「みらい号」もイズミ車体製作所でつくられました。

古庄社長から、「新社屋の移転を機に関東の特種車両市場に参入する」とあいさつがありました。新工場の操業は、従業員70人で平成19年12月に開始する予定です。



あいさつする古庄社長

西日本一の研修コースが完成

HSR九州

3月28日、本田技研工業(株)熊本製作所内にあるHSR九州交通教育センターレインボー熊本に西日本最大規模の安全運転研修コースが完成しました。

同所では、子どもからおとなまで、幅広い層の人に「安全」に「楽しく」「学べる」場と機会を提供し、喜びに溢れたモビリティ社会の創造を目指しており、本田技研工業(株)熊本製作所への二輪車製造の集約、新工場の建設に伴いコースの配置を見直しました。



テープカットの瞬間



スリッパ体験などができる低摩擦路

研修コースは面積2万2,000㎡。400mの直線コースでは時速100kmでの急ブレーキ体験や散水設備での雨天時体験が可能。また、凍結時のスリッパや雨天時のハイドロプレーニング現象を体験できます。サーキットコースも改修。コースを一望できる観戦エリアを設けました。

平成18年度熊本県社会福祉功労者及び団体等知事表彰

民生委員・児童委員活動、地域でのボランティア活動、社会福祉施設での活動を長く行っている人々や団体に対して、熊本県知事より表彰状の授与がありました。

表彰を受けられた人々は地域や職場における社会福祉分野のリーダーとして、また、その重要な担い手として活躍され社会福祉の向上に貢献されたことにより受賞されたものです。



表彰を受けた皆さんと家入町長

表彰を受けた人(個人)

吉田 和信さん(民生委員児童委員) 中山満州夫さん(配食ボランティア)
武藤 規子さん(整髪ボランティア) 砂野 征三さん(社会福祉施設事業職員)
片山喜久子さん(配食ボランティア) 西本ふじよさん(社会福祉施設事業職員)
濱本 孝子さん(配食ボランティア) (順不同)

表彰を受けた団体など

(ボランティア協力校)
大津中学校 大津北中学校 翔陽高校
(社会福祉事業貢献企業等)
炭火焼き とら八

(株)九州エバーロイが中核工業団地(高尾野)の工場を増設

企業立地協定書に調印

3月27日、県庁で(株)九州エバーロイ(本社兵庫県西宮市・松本康三社長)が、町と「工場立地に関する協定」を結びました。

同社は、平成10年から操業を開始。半導体用金型と超硬合金製造を行っています。中核工業団地では、好調な半導体製造用の金型受注に対応するため、工場を増設し、生産能力をこれまでの1.5倍に増やす計画です。現在の従業員数は35人、工場増設により10人増員する予定です。



県庁での調印式

大津はっ 「菜の花コンサート」

女性の会が行う「菜の花プロジェクト」

14日のパートナーデー(お互いを認め合う日)とあわせ、大津町から発信する・大津町で初めての「菜の花コンサート」が4月14日に開催されました。これは大津町女性の会が「菜の花プロジェクト」に取組み男女共に住み良いまちづくりを目指すために、農業委員の皆さんの支援で行われたものです。当日は、見事に咲きほこった黄色の春の花を眺めて、童謡宅急便・



菜の花と同じ色に身をつつんだエーデルワイスの皆さん

エーデルワイス・大津あゆみ園によるステージとコーヒーたいむで来場者との交流を楽しみ、農地が生むエネルギーについても一緒に学びました。

満開じゃなくても、心は満足

第2回桜祭り

3月25日に第2回桜祭りが行われました。2月までの暖冬から一転、3月は、気温の低い日が続き、残念ながら、桜は二分咲きでした。

当日は、桜をゆっくり見られるように、町道本田技研南通り線を歩行者天国にして、休憩所を用意しました。見物客は、咲き始めた桜を眺めながら、大津町食生活改善推進員協議会の皆さんがつくった「からいも餡の入ったさくら饅頭」の試食をして、春の1日をゆっくり過ごしました。



歩きながら、桜を楽しみました



さくら饅頭をつくる皆さん

入学おめでとう!!

小中学校入学式

4月10日に町内の小中学校で入学式が行われました。小学校311人、中学校332人の新入生が学校の門をくぐりました。

新入生8人が入学した、大津東小学校の入学式では、名前を呼ばれると「ハイ!」と元気に返事をして、先輩たちに元気な笑顔を見せていました。

各小中学校の入学人数

小学校		中学校	
大津小	141	大津中	197
室小	86	大津北中	135
大津南小	33	合計	332
大津東小	8		
護川小	25		
大津北小	18		
合計	311		



帽子と傘をもらう新入生

大津町で教わったことを忘れずに

3月28日、全国高校剣道選抜大会で九州学院高校が優勝しましたが、その監督が大津町中島出身の米田敏郎さんです。今回の選抜大会とインターハイ、玉竜旗の高校主要三大大会で計10回の全国優勝を果たしました。優勝してもその喜びを表に出さず、敗者への配慮を忘れないという精神は大津町で剣道を始めたころからの教えでした。米田さんは大津南小学校3年生のときから大津少年剣道クラブで剣道を始め、自身も全日本選手権に3回出場しました。忙しい中、大津町に帰ってきて子どもたちと汗を流す、町の少年剣士の憧れです。

中島出身の米田監督10回目の全国優勝



前列中央が米田さん

大津町の少年剣道クラブは部員を募集しています。問い合わせは役場産業振興課 清水(293-3116)まで

おしらせ

「平成19年度農作業安全研修」のお知らせ

県立農業大学校では、農業機械の大型化が進む中、その効率利用と農作業の安全を図るため、次のとおり研修を実施します。

- 研修の種類
 - ① 農業機械の安全研修
 - ② 大型特殊
 - ③ けん引
- ※いずれも講義、運転操作の練習、運転免許試験など。
- 研修費用
 - 無料(ただし、運転免許受験費用と傷害保険は受講者負担)
- 申込期限
 - 5月30日(水)
- ※申し込みは印かん・運転免許証が必要。詳しくはお問い合わせください。
- 申し込み問い合わせ
 - 役場産業振興課 農政係
 - ☎(293)3116

て慰籍の念をexpressするため、内閣総理大臣名の「特別慰労金」を贈呈します。過去に内閣総理大臣名の書状などを受けた人、書状などの請求をしなかった人も対象になります。請求書は、役場健康福祉課の窓口においてあります。

○問い合わせ
独立行政法人平和祈念事業特別基金
☎0120(234)933
(月)金午前9時15分～午後5時15分
http://www.heiwa.go.jp

ふるさと広報宅配便

町では、「広報おおづ」を毎月1回、1年間郵送する「ふるさと広報宅配便」を実施しています。ふるさとの便りとして、「広報おおづ」を遠く離れた親戚や知人へ送ってみませんか？

- 郵送代
 - 郵便切手140円分を12ヶ月分
- 申込方法
 - 役場企画政策課に備え付けの申込用紙に記入し、切手と一緒に申し込んでください。
- 申し込み問い合わせ
 - 役場企画政策課 企画政策係
 - ☎(293)3118

平成19年商業統計調査を実施します

6月1日現在で、全国一斉に商業統計調査を実施します。5月下旬

広報モニターになってみませんか？

広報おおづをより良いものにするために「広報アンケート」(役場などにアンケート箱を設置しています!)を実施していますが、さらに町民の皆さんから、広報紙に対する感想や意見の提言をもらうために「広報モニター」を募集します!広報おおづを町と一緒につくってみませんか？

- 募集人数 5人
- 活動内容 年3回程度の会議の出席、意見や感想の提言、記事の作成など
- 謝礼 規程の謝礼を支払います
- 締め切り 5月31日(木)
- 申し込み問い合わせ
 - 役場企画政策課 企画政策係 ☎(293)3118

からいもの苗植付け参加者募集

11月に開催される「第19回からいものフェスティバルinおおづ」のメインイベント「からいもの掘り大会」のためのからいもの苗を植え付けるミニ農園主を募集します。

- 日時 5月27日(日)午前9時から 1時間程度(小雨決行)
- 場所 本田技研工業(株)熊本製作所南側「からいもの畑」
- 料金 1口(苗30本)3,000円(当日徴収します)
- 申込方法 官製はがきにグループ代表者の住所、氏名、ふりがな、電話番号、参加人数、口数を明記して申し込んでください。
- 収穫と管理 11月の「からいものフェスティバルinおおづ」当日に申込者に収穫してもらいます。植付け後の管理はJA菊池大津中央支所甘藷部会が行います。

- 申込締切 5月18日(金)
- 申し込み・問い合わせ
 - 〒869-1292 大津町役場商業観光室内からいものフェスティバル実行委員会(明日の観光大津を創る会事務局)
 - ☎(293)3115



「未来のわたし・ぼく」へ手紙を出そう!

5月5日から11日までの「児童福祉週間」にあわせ、県では次代を担う子どもたちが未来に夢や希望をもてる社会づくりをみんな考えていくために、10年後20年後の自分自身にあてた手紙を募集します。「未来のわたし・ぼく」あてに手紙を出してみませんか？

- 募集期間 4月(新学期)～5月14日(月)
- 応募資格 県内在住の小・中学生(特別支援学校を含む)
- 応募方法 原稿用紙400字以内で手紙を書き、作品の裏に手紙のタイトル・氏名・住所・生年月日・性別・電話番号・在籍学校名・学年を記入した応募用紙を貼って送付してください(応募用紙は県庁ホームページ内「熊本県子育て支援サイト」にも様式を掲載しています)。※1人1点に限り。応募作品は返却しません。
- 申し込み 〒862-8570(住所記載不要:県庁専用)熊本県少子化対策課 小中学生の作品募集係 宛 ☎(333)2225
- 発表 入賞者のみ本人に連絡します。5月下旬に表彰式を予定しています。

国民健康保険

Q&A

就職して職場の健康保険(社会保険)に加入したのですが、国民健康保険(国保)の手続きは必要ですか？

国保の人が社会保険に加入した場合、うごとになるだけでなく、国保の保険の資格を喪失させる手続きが必要で、健康保険の切り替えは自動的には行われませんので、職場から保険証を受け取ったらずに、役場保険医療対策室国保医療係で手続きしてください。

手続きを行っていないと、両方の保険料(料)を支払



- 届出に必要なもの
 - ① 社会保険の保険証
 - ② 国保の保険証
- お問い合わせ
 - 役場保険医療対策室 国保医療係
 - ☎(293)3114

介護保険

Q&A

よい事業所を利用していただくのですが、介護保険を利用したいのですが、よい事業所を教えてください。

よい事業所とは、個人によって評価が違ふと思いますが、地域の評判を聞いて、実際に施設を見学したりと積極的に情報収集を行うことは大切です。平成17年に介護保険法が改正され、都道府県は利用者が事業所を適切に選ぶための情報を提供することになりました。今回、県でも介護サービス情報の公表が導入され、県指定情報公表センター

- お問い合わせ
 - 役場保険医療対策室 介護保険係
 - ☎(293)3114

公共工事等入札結果

入札日	工事(業務・備品)名	落札金額	落札業者名
平成19年4月日	町立公園等清掃管理業務委託A	1,575,000円	㈱グッドスタッフ
〃	町立公園等清掃管理業務委託B	1,365,000円	㈱千代田熊本営業所
〃	町立公園等清掃管理業務委託C	1,732,500円	㈱サービス大津営業所
〃	町立公園等清掃管理業務委託D	1,680,000円	㈱新高
〃	平成19年度町立高尾野森林公園清掃管理業務委託	210,000円	㈱新高
〃	平成19年度庁舎清掃(日常)業務委託	1,617,000円	㈱サービス大津営業所
〃	平成19年度庁舎清掃(定期)業務委託	1,386,000円	㈱サービス大津営業所
〃	平成19年度大津町生涯学習センター清掃管理業務委託	3,150,000円	㈱サービス大津営業所
〃	平成19年度大津地区公民館分館清掃管理業務委託	1,323,000円	㈱サービス大津営業所
〃	大津町町民交流施設清掃業務委託	609,000円	㈱千代田熊本営業所
〃	大津町浄化センター管理棟清掃業務委託	630,000円	㈱グッドスタッフ
〃	弥護山自然公園管理業務委託	2,898,000円	菊池森林組合
〃	平成19年度 町有林保育(特定間伐)事業	4,651,500円	菊池森林組合
〃	平成19年度広報「おおづ」印刷	20,664円/頁	ホープ印刷㈱
〃	平成19年度「議会だより」印刷	24,255円/頁	創文印刷
〃	生涯学習情報誌印刷業務	17,850円/頁	坂本印刷所
〃	町立公園等管理業務委託A	6,499,500円	㈱平川緑地産業
〃	平成19年度大津町防犯灯・街灯管理業務委託	—	不落
〃	工業用水道施設 総合管理業務委託	—	不落
〃	工業用水道施設 電気保安管理業務委託	658,980円	㈱九州電気保安協会熊本事業所
〃	大津町浄化センター水質及び汚泥分析業務委託	2,835,000円	㈱熊本県業界協会
〃	平成19年度町営施設自動ドア保守業務委託	—	不落
〃	大津町運動公園球技場機械警備委託	1,600,200円	㈱キューネット
〃	小中学校ファクシミリ賃貸借	519,120円	日立キャピタル熊本支店
〃	給食センターカラーコピー機賃貸借	433,440円	リコーリース㈱



3歳未満の児童手当が一律月額1万円になります

4月から、3歳未満の児童手当の額が、出生順位にかかわらず一律月額10,000円になりました。なお、現在受給中の人は、今回の改正で特段の手続きを行う必要はありません。

	〈3歳未満の児童手当〉		〈3歳以上の児童手当〉	
	1人目、2人目	3人目から	1人目、2人目	3人目から
3月まで	月額 5,000円	月額 10,000円	月額 5,000円	月額 10,000円
4月から	月額 10,000円	月額 10,000円	月額 5,000円	月額 10,000円

※所得超過で手当が受けられなかった人、まだ手続きをしていないが、該当すると思われる人は、認定請求をしてください。請求し要件に該当すれば、請求の翌月分から手当が支給されます(請求に必要な書類などは問い合わせください)。

- 問い合わせ
 - 役場健康福祉課 健康福祉政策係
 - ☎(293)3113

第14回輝き大会
菊池・阿蘇ブロック大会開催

輝き大会とは、知的障害者の人々が、心身の発達と健康の維持増進を図りながら、自立への意欲を高めるとともに、社会参加への希望と勇気を育むことを目的にした大会です。楽しい種目(徒競走、パン食い競走など)を用意しています。どうぞ皆さんお気軽に参加ください!!

○日時 6月9日(土)午前9時20分から
○場所 町総合体育館
○対象者 菊池、阿蘇地区在住の知的障害者の人
○問い合わせ 第14回 輝き大会 菊池・阿蘇ブロック大会事務局 (若草児童学園内)
☎(293)2467
FAX(293)2407

歯の健康展

6月4日〜10日までは歯の衛生週間です。町民の皆さんの口腔衛生の向上を願って歯の健康展を開催します。

○日時 6月10日(日) 午前10時〜午後3時
○場所 菊池郡市歯科医師会館(菊池市)
○内容 歯の無料検診、相談、劇、無料フッ素塗布、予防コーナリ、各種ゲーム(景品多数)、歯と健康に優しいおやつコーナー、食育など
○問い合わせ ハート歯科クリニック ☎(294)6777



平成19年度
保育士試験準備講習会

○対象 平成19年保育士試験希望者、今後保育士資格を目指している人
○開催期間 6月2日(土)・3日(日)・9日(土)・17日(日)・18日(月)・25日(月)・29日(金) 計7日間
○場所 県総合福祉センター15階「研修ホール」(熊本市)
○講習科目 筆記試験 9科目
実技試験 3科目
○受付期間 5月7日(月)〜18日(金)
○請求問い合わせ ☎86010842

臨時職員募集!

熊本市南千反畑町3番7号
熊本県総合福祉センター1内
社会福祉法人 熊本県社会福祉協議会
熊本県福祉人材・研修センター「保育士試験準備講習会」係
☎(322)8077
FAX(324)5464
○勤務日 月曜日から金曜日(月20日)
○募集人員 1人
○職種 ミニサービス指導員
○勤務時間 町社会福祉協議会では、平成19年度の臨時職員を追加募集します。
○応募資格 熊本県福祉人材・研修センター「保育士試験準備講習会」係
○応募方法 履歴書を提出してください
5月31日(木)
○保険 社会保険、雇用保険有り
○雇用期間 平成20年3月31日まで
○問い合わせ 町社会福祉協議会(老人福祉センター内)
☎(293)2027

平成19年
春の全国交通安全運動
5月11日(金)〜20日(日)

子どもと高齢者の交通事故防止

～運動の重点～

- ①飲酒運転の根絶
②自転車の安全利用の推進
③後部座席を含むシートベルトとチャイルドシートの正しい着用の徹底
④夜間外出時の反射材用品などの活用促進

一人ひとりが当事者です。交通安全について家族みんなで話し合い、「見る、待つ、止まる、確かめる」を心がけ、事故防止に努めましょう。

弥護山自然公園山開き

毎年恒例の弥護山自然公園山開きを今年も開催します。やまめのつかみ取りや丸太切り、ネイチャーゲームなど家族で自然と触れ合えるイベントをたくさん用意しています。陶芸教室や木工教室で、皿やイスを作ってみませんか?自然を満喫した後は、美味しい豚汁も用意しています。ぜひ家族みんなでお越しください。
臨時駐車場(野外活動研修センター)からキャンプ場まで無料シャトルバスも運行しています。

■日時 6月3日(日) 午前10時(小雨決行)
■場所 弥護山自然公園陽の原キャンプ場
■内容 やまめのつかみ取り(小学生以下)、身体験ラリーなど

■問い合わせ 役場商業観光室内
明日の観光大津を創る会事務局
☎(293)3115



フォルツァ!! ロッソ熊本

ロッソ熊本のJ2昇格へ向けた2007年シーズンのJFLリーグ戦が3月に開幕しました。大津町とロッソ熊本のつながりを知っていますか?ロッソ熊本の選手寮は大津町にあり、選手は町運動公園で練習も行っているんですよ。

今回から「フォルツァ!! ロッソ熊本」としてロッソ熊本を応援したいと思います。今月は町運動公園でも試合が行われます。試合会場での皆さんの応援で勝利を呼び込みましょう!!

ホームゲーム日程

- 5月3日(祝)午後1時 県民総合運動公園陸上競技場(KKWING) 前期9節 アローズ北陸戦
- 5月13日(日)午後1時 県民総合運動公園陸上競技場(KKWING) 前期11節 横河武蔵野FC戦
- 5月20日(日)午後1時 大津町運動公園球技場 前期12節 FC岐阜戦
- 6月3日(日)午後1時 水前寺競技場 前期14節 佐川急便SC戦

※チケット料金は、お問い合わせください。前売券は、ローソン、ファミリーマート、サンクス、セブンイレブンなどで購入できます。

※フォルツァはイタリア語で「頑張れ」
ロッソは「赤」と言う意味です。

県出身選手紹介

ロッソ熊本には8人の熊本県出身の選手がいます。毎月、選手を紹介していきます。



背番号 5 MF
やまぐち たけし
山口 武士選手
1979年6月10日生(27歳)
山ノ内小学校〜錦ヶ丘中学校〜
大津高校〜鹿島アントラーズ〜
大分トリニータ〜鹿島アントラーズ〜
ソニー仙台FC〜
ロッソ熊本(2005〜)

山口選手からのメッセージ

いよいよJFL開幕ですが、今年は絶対にJ2昇格という目標を達成しなければなりません。そのためには、皆さんの後押しが必要になります。僕個人としても熊本の代表として一生懸命プレーしたいと思います。試合会場に来て、応援よろしくお願いします!

■ ロッソ熊本に関する問い合わせ (株)アスリートクラブ熊本 ☎(211)0630

道の駅 大津

5月のイベント
☎(294)1600

- ★肥後 小代焼 健軍窯 春の窯開き 新作展示会 5月1日(火)〜7日(月) 日用食器から作品まで多数展示
- ★山鹿市 来民団扇 有名書画展 展示即売会 5月8日(火)〜31日(木) 手作りの団扇・和紙団扇など多数展示
- ★手作り節句人形展示販売 5月1日(火)〜5日(土) 日用食器から作品まで多数展示
- ★夏の風物詩 蚊遣器・風鈴・ガラスの器フェア 5月6日(日)〜31日(木) い草の里、八代よりゴザ・寝ゴザ・枕など入荷中! ミセス商品 フォーマルウェア・ダンス衣装など入荷中!

ありがとうございました

次の皆さんから寄付や施設への訪問がありました。(敬称略)

若草児童学園

- 熊本天使園 中九州短期大学 松本正幸(真木)
- 第一保育短期大学 室区 内川清(熊本市)
- 佐藤佑克(宮崎県) 熊本県立保育大学
- 山口宗一郎(阿蘇市) 内田しのぶ(熊本市)

老人ホームすぎなみ園

- 大津養護学校 藤間会
- 古庄正子(西原村) 吉田敏子(熊本市)
- 大塚精雄(室) コロナ美容室
- 大田黒重博(町) 西岡友子(室)



「入学 おめでとう」
今年も、新1年生の交通安全を願い、利用者一同心をこめてプラ板作りをしました。

大津温泉 『岩戸の里』から

5月5日(土)子どもの日
子ども(中学生以下)は受付で半額精算します。

《家族でゆっくり》

4月から、家族湯の料金が変わりました。入館料を含んだ料金です。
50分 1,500円(4人まで)
80分 2,000円(4人まで)

大津温泉「岩戸の里」10周年誕生祭

4月21日、大津温泉「岩戸の里」の10周年誕生祭が行われ、たくさんの方で賑わいました。当日は入館料無料となり、大津でとれたおいしい野菜や農産物の加工品がたくさん並びました。矢護川のヒーロー、グランパワーヒノクニも登場し、子どもたちは大喜びでした。

- 営業時間 午前10時〜午後10時 (入館受付は午後9時まで)
- 休館日 毎月第1・第3火曜日
- 問い合わせ 大津温泉「岩戸の里」 ☎(294)2626

まちのカレンダー 5月6月

中公 町中央公民館 **福祉** 町老人福祉センター **スポ休** 町運動公園休園
ホール 町文化ホール **スポ森** 町運動公園 **岩戸休** 岩戸の里休館
オクス 町民交流施設 **図書休** おおつ図書館休館

日	月	火	水	木	金	土
		1	2	3	4	5
		5月から窓口証明業務延長が水曜日になりました。 スポ休 岩戸休	総合窓口推進室 窓口証明業務延長 19:00まで	憲法記念日	みどりの日	こどもの日
6	7	8	9	10	11	12
	図書休	1歳6カ月児健診 H17年10月生 13:15~13:45 福祉 スポ休	総合窓口推進室 窓口証明業務延長 19:00まで 6~7カ月児健診 H18年10月生 13:30~14:30 福祉	お誕生月育児児相談 H18年5月生 9:30~10:30 福祉		
13	14	15	16	17	18	19
母の日	大津町教育の日 図書休	ポリオ生ワクチン投与 14:00~14:30 中公 体育施設等申請受付開始(6月分) スポ休 岩戸休	総合窓口推進室 窓口証明業務延長 19:00まで BCG接種 14:00~14:30 福祉			
20	21	22	23	24	25	26
	図書休	3歳児健診 H16年3月生 13:15~13:45 福祉 スポ休	総合窓口推進室 窓口証明業務延長 19:00まで	マタニティーセミナー 10:00~12:00 福祉	ポリオ生ワクチン投与 14:00~14:30 中公 地域づくり提言の日 10:00~12:00 地域づくり推進室	
27	28	29	30	31	6/1	2
からいもフェスティバルのからいも苗植付け 9:00~本田技研 南側からいも畑 図書休	スポ休		総合窓口推進室 窓口証明業務延長 19:00まで BCG接種 14:00~14:30 福祉		商業統計調査基準日	
3	4	5	6	7	8	9
弥護山自然公園山開き 10:00 陽の原キャンプ場 図書休	スポ休 岩戸休					

5月の納付

● 固定資産税第1期
● 軽自動車税

今月号を開いて「あれ?」って思いませんか? そうです。広報おおつは全ページフルカラーになりました。これからは、写真も当然カラー(撮影技術の無さが露呈してしまいましたが)でお見せする事ができます。カラーで提供する色鮮やかな広報おおつをよろしくお願います。▼色鮮やか...といえは、花。花と言えは桜。桜といえは、「桜祭り」。今年は桜をあまり見ることができなく残念でした。3月中旬までは春が近づいていたように思えたのですが、下旬からの寒さで桜も機嫌が悪くなったようです。▼新年度がはじまり、新生活になると、疲れがたまり、5月病などになりやすい時期。「すこやか通信」を読んで快適な春を過ごしましょう!

(K) (O)

日曜在宅医 5月

在宅当番医は変更されることがあります

5月3日(祝)	よしもと小児科(小・内・アレ) 山縣医院(内・神) 杜の里かねこクリニック(内・胃・消・外・皮) 池田クリニック(泌)	菊陽町 大津町 菊池市 合志市	(233)2520 (293)4430 0968(23)7522 (248)8600
5月4日(祝)	古川医院(内・外・小・耳) 中野クリニック(内・消・循・人) 岸病院(外・胃・整・内) かつき皮膚科医院(皮)	菊陽町 菊池市 菊池市 菊池市	(232)1566 0968(25)5861 0968(38)2750 0968(24)5500
5月5日(祝)	ふじおか内科(内・消・循・小) 大津第一クリニック(内・循) 三隅胃腸科内科外科医院(胃・内・外) 岡山眼科(眼)	菊陽町 菊陽町 合志市 菊池市	(232)7550 (232)9595 (248)6161 0968(25)2209
5月6日(日)	武蔵しもむら医院(内・小・アレ) 宮本内科医院(内・胃・循・リハ・放) 柴田整形外科(整・リハ・内) 木庭耳鼻咽喉科(耳) はやし歯科医院	菊陽町 大津町 合志市 菊池市 大津町	(339)7561 (293)1700 (346)5500 0968(24)2551 (294)0555
5月13日(日)	河野内科クリニック(内・呼・アレ・消・循・小・神内) 福田医院(耳・内・泌) 緒方整形外科医院(整・リハ) 菊池眼科(眼) 加藤歯科医院	菊陽町 大津町 合志市 菊池市 菊池市	(233)1717 (293)2771 (248)8181 0968(25)5678 0968(24)5188
5月20日(日)	矢野医院(外・内・消・放) 古田医院(内・循) 須屋クリニック(外・胃) 斎藤産婦人科医院(産・婦) 南歯科医院	菊陽町 菊池市 合志市 菊池市 菊陽町	(232)5266 0968(25)2280 (344)4833 0968(24)1177 (232)7541
5月27日(日)	なみかわ小児科(小) 牧診療所(内・胃) 庄嶋医院(外・胃・肛) 米田産婦人科医院(産・婦・麻) 林(康博)歯科医院	大津町 菊池市 合志市 菊池市 菊池市	(293)1163 0968(25)2317 (242)3388 0968(25)2589 0968(24)4182

町内の医療機関がない場合があります。
● 休日や夜間の医療機関は、地域救急医療情報センター「菊池広域連合消防本部」(☎232-9331)にお問い合わせください。

今月の相談

相談	日時	場所	相談員
心配ごと相談	7(月) 13:30~15:30	人権啓発福祉センター	松本 権一
	1(火) 13:00~15:00	老人福祉センター	岡田 英俊
	8(火) //	//	吉田 和信
	22(火) //	//	前田レイ子
	29(火) //	//	本田 節子
心配ごと児童相談	15(火) //	//	松本 権一
行政相談	18(金) 10:00~12:00	住民相談室	日野恵美子
法律相談	11(金) 11:00~12:00 25(金) //	//	弁護士 坂本 秀徳
身体障害者相談	7(月) 13:00~16:00	老人福祉センター	山下 幸
税務相談	10(木) 10:00~15:00	住民相談室	税理士会 菊池支部
年金相談	16(水) //	//	社会保険 相談専門員
教育相談	毎週月~金 9:00~16:00 (☎293)2231	中央公民館 教育相談室	大塚 貴子(月・水・金) 田吉 幸信(火・木・金)
園芸相談	7(月) 10:00~12:00	大津地区 公民館分館	今村 義輝
消費生活相談	15(火) 10:00~12:00	住民相談室	総務課 地域安全係

★事前に電話で予約してください。

おめでとう ご報告	おくりやみ 申し上げます																																																																																																																														
<table border="1"> <tr> <th>出生児氏名</th> <th>届出人</th> <th>住所</th> </tr> <tr> <td>橋本 日和</td> <td>弘 憲</td> <td>美咲野 所</td> </tr> <tr> <td>田村 春樹</td> <td>信 之</td> <td>大 室</td> </tr> <tr> <td>田村 乃愛</td> <td>圭</td> <td>大 津</td> </tr> <tr> <td>田村 崇</td> <td>大 津</td> <td>大 津</td> </tr> <tr> <td>竹中 瀬乃</td> <td>大 津</td> <td>大 津</td> </tr> <tr> <td>北里 風音</td> <td>大 津</td> <td>大 津</td> </tr> <tr> <td>西坂 仁貴</td> <td>大 津</td> <td>大 津</td> </tr> <tr> <td>河津 光伍</td> <td>佳 祐</td> <td>大 津</td> </tr> <tr> <td>建山 英一</td> <td>大 津</td> <td>大 津</td> </tr> <tr> <td>今村 伊吹</td> <td>真 也</td> <td>大 津</td> </tr> <tr> <td>池田 美心</td> <td>祐 樹</td> <td>大 津</td> </tr> <tr> <td>川端 峻介</td> <td>洋 人</td> <td>大 津</td> </tr> <tr> <td>坂梨 尤星</td> <td>祐 也</td> <td>大 津</td> </tr> <tr> <td>市原 隆仁</td> <td>真 也</td> <td>大 津</td> </tr> <tr> <td>竹永 優人</td> <td>真 也</td> <td>大 津</td> </tr> <tr> <td>宮崎 快</td> <td>史 敬</td> <td>大 津</td> </tr> <tr> <td>永田 慶士</td> <td>卓 也</td> <td>大 津</td> </tr> <tr> <td>上野 愛実</td> <td>浩 三</td> <td>大 津</td> </tr> <tr> <td>池田 桃菜</td> <td>貴 嗣</td> <td>大 津</td> </tr> <tr> <td>中松 隆也</td> <td>真 一</td> <td>大 津</td> </tr> </table>	出生児氏名	届出人	住所	橋本 日和	弘 憲	美咲野 所	田村 春樹	信 之	大 室	田村 乃愛	圭	大 津	田村 崇	大 津	大 津	竹中 瀬乃	大 津	大 津	北里 風音	大 津	大 津	西坂 仁貴	大 津	大 津	河津 光伍	佳 祐	大 津	建山 英一	大 津	大 津	今村 伊吹	真 也	大 津	池田 美心	祐 樹	大 津	川端 峻介	洋 人	大 津	坂梨 尤星	祐 也	大 津	市原 隆仁	真 也	大 津	竹永 優人	真 也	大 津	宮崎 快	史 敬	大 津	永田 慶士	卓 也	大 津	上野 愛実	浩 三	大 津	池田 桃菜	貴 嗣	大 津	中松 隆也	真 一	大 津	<table border="1"> <tr> <th>死亡者氏名</th> <th>満年齢</th> <th>住所</th> </tr> <tr> <td>今村 幸雄</td> <td>84歳</td> <td>灰 塚</td> </tr> <tr> <td>水本伸一郎</td> <td>75歳</td> <td>町</td> </tr> <tr> <td>江藤ミヨシ</td> <td>95歳</td> <td>大 林</td> </tr> <tr> <td>菅野 一丸</td> <td>63歳</td> <td>大 津</td> </tr> <tr> <td>田代 高雄</td> <td>86歳</td> <td>大 津</td> </tr> <tr> <td>大山ヤスエ</td> <td>71歳</td> <td>大 津</td> </tr> <tr> <td>志賀 久</td> <td>73歳</td> <td>外 牧</td> </tr> <tr> <td>樋口 敬</td> <td>80歳</td> <td>陣 内</td> </tr> <tr> <td>坂田 勝次</td> <td>89歳</td> <td>大 津</td> </tr> <tr> <td>大久保國光</td> <td>67歳</td> <td>大 津</td> </tr> <tr> <td>原野美津子</td> <td>60歳</td> <td>大 津</td> </tr> <tr> <td>白石 正徳</td> <td>83歳</td> <td>高 尾野</td> </tr> <tr> <td>今田ツツエ</td> <td>98歳</td> <td>大 津</td> </tr> <tr> <td>岩尾 敏光</td> <td>77歳</td> <td>岩 坂</td> </tr> <tr> <td>吉岡今朝義</td> <td>81歳</td> <td>吹 田</td> </tr> <tr> <td>島 弘信</td> <td>59歳</td> <td>杉 水</td> </tr> <tr> <td>元田 磨</td> <td>88歳</td> <td>中 島</td> </tr> <tr> <td>石原 春夫</td> <td>77歳</td> <td>室</td> </tr> <tr> <td>坂田スギエ</td> <td>91歳</td> <td>森</td> </tr> <tr> <td>西本 順次</td> <td>86歳</td> <td>大 林</td> </tr> </table> <p>3月10日~4月9日届出分散除略</p>	死亡者氏名	満年齢	住所	今村 幸雄	84歳	灰 塚	水本伸一郎	75歳	町	江藤ミヨシ	95歳	大 林	菅野 一丸	63歳	大 津	田代 高雄	86歳	大 津	大山ヤスエ	71歳	大 津	志賀 久	73歳	外 牧	樋口 敬	80歳	陣 内	坂田 勝次	89歳	大 津	大久保國光	67歳	大 津	原野美津子	60歳	大 津	白石 正徳	83歳	高 尾野	今田ツツエ	98歳	大 津	岩尾 敏光	77歳	岩 坂	吉岡今朝義	81歳	吹 田	島 弘信	59歳	杉 水	元田 磨	88歳	中 島	石原 春夫	77歳	室	坂田スギエ	91歳	森	西本 順次	86歳	大 林
出生児氏名	届出人	住所																																																																																																																													
橋本 日和	弘 憲	美咲野 所																																																																																																																													
田村 春樹	信 之	大 室																																																																																																																													
田村 乃愛	圭	大 津																																																																																																																													
田村 崇	大 津	大 津																																																																																																																													
竹中 瀬乃	大 津	大 津																																																																																																																													
北里 風音	大 津	大 津																																																																																																																													
西坂 仁貴	大 津	大 津																																																																																																																													
河津 光伍	佳 祐	大 津																																																																																																																													
建山 英一	大 津	大 津																																																																																																																													
今村 伊吹	真 也	大 津																																																																																																																													
池田 美心	祐 樹	大 津																																																																																																																													
川端 峻介	洋 人	大 津																																																																																																																													
坂梨 尤星	祐 也	大 津																																																																																																																													
市原 隆仁	真 也	大 津																																																																																																																													
竹永 優人	真 也	大 津																																																																																																																													
宮崎 快	史 敬	大 津																																																																																																																													
永田 慶士	卓 也	大 津																																																																																																																													
上野 愛実	浩 三	大 津																																																																																																																													
池田 桃菜	貴 嗣	大 津																																																																																																																													
中松 隆也	真 一	大 津																																																																																																																													
死亡者氏名	満年齢	住所																																																																																																																													
今村 幸雄	84歳	灰 塚																																																																																																																													
水本伸一郎	75歳	町																																																																																																																													
江藤ミヨシ	95歳	大 林																																																																																																																													
菅野 一丸	63歳	大 津																																																																																																																													
田代 高雄	86歳	大 津																																																																																																																													
大山ヤスエ	71歳	大 津																																																																																																																													
志賀 久	73歳	外 牧																																																																																																																													
樋口 敬	80歳	陣 内																																																																																																																													
坂田 勝次	89歳	大 津																																																																																																																													
大久保國光	67歳	大 津																																																																																																																													
原野美津子	60歳	大 津																																																																																																																													
白石 正徳	83歳	高 尾野																																																																																																																													
今田ツツエ	98歳	大 津																																																																																																																													
岩尾 敏光	77歳	岩 坂																																																																																																																													
吉岡今朝義	81歳	吹 田																																																																																																																													
島 弘信	59歳	杉 水																																																																																																																													
元田 磨	88歳	中 島																																																																																																																													
石原 春夫	77歳	室																																																																																																																													
坂田スギエ	91歳	森																																																																																																																													
西本 順次	86歳	大 林																																																																																																																													