

おあつ

2007
3
弥生



の献立

「きのこクリームスパゲティ」(2月6日の給食献立)

ホワイトソースでからめたクリームスパゲティは、とても温まる料理です。ソースの出来上がる時間に合わせてスパゲティをゆであげ、手早く仕上げ、熱々をいただきます。



学校給食センター

材 料(4人分)

スパゲティ	160g
ベーコン	80g
タマネギ	160g
ニンジン	50g
シメジ	50g
エノキダケ	50g
マッシュルーム	30g
バター	20g
A 小麦粉	大さじ1.5
牛乳	160cc
生クリーム	50cc
チーズ	30g
パセリ	適量
コンソメ	少々
塩	小さじ1/2
こしょう	少々
サラダ油	適量

栄養価(1人当たり)

エネルギー	391kcal
タンパク質	12.2g
脂質	20.3g
カルシウム	129mg
鉄	1.0mg
ビタミンA	310μg
(レチノール当量)	
ビタミンB ₁	0.25mg
ビタミンB ₂	0.22mg
ビタミンC	14mg
塩分量	1.5g

作り方 (所要時間40分)

- ①Aでホワイトソースを作る。
- ②たっぷりの湯に塩を軽く一握り入れて、スパゲティをかためにゆでる。
- ③ベーコン、ニンジンは短冊切り、タマネギ、マッシュルームはスライス、シメジは小房に分け、エノキダケは根元を切り1/2に切る。
- ④チーズは5mmの角切り、パセリはみじん切りにする。
- ⑤サラダ油でベーコン、タマネギ、ニンジンを炒める。
- ⑥湯をひたひたに加え、きのこ類を入れる。
- ⑦①、コンソメ、塩、こしょうを加えて煮る。
- ⑧②を加え、仕上げに生クリーム、チーズ、パセリをふる。

〈ホワイトソースの作り方〉

バターを弱火で溶かし、小麦粉を加えて木べらで混ぜながら粉臭さがなくなり、泡が細かくなめらかになるまで混ぜながら練る。牛乳を加えてさらに練り上げる。



今月の表紙
昨年の桜祭りの様子です。毎年見事な花を咲かせる桜並木は、町外の人にも人気で、毎年多くの人が見物に来ます。今年も、一部を歩行者天国にしますので、この機会に皆さんもゆっくり花見を楽しんでみてはいかがでしょうか？

1月末の人口の動き

人口	29,653人(△ 1)
男	14,461人(△ 2)
女	15,192人(+ 1)
世帯	10,685戸(+18)
出生	25人
死亡	27人
転入	91人
転出	90人

() は前月比

平成19年3月号

発行・編集
大津町・企画政策課
熊本県菊池郡大津町大字大津
1233番地 〒869-1292
☎ 096(293)3111
FAX 096(293)4836
ホームページ <http://www.town.ozu.kumamoto.jp/>
印刷
坂本印刷所



たかもと このか
高本 香風さん(2歳・1ヵ月・室)
「おしゃべり大好き!
いつも絵本を読んでもくれます」
雅美パパ 智美ママ

集まれ! 大津っ子 大募集中!!
〇問い合わせ・申し込み: 企画政策課 ☎(293)3118

写真スタッフ

JAとれたて市場横にある、町の農産物を使った惣菜の直売店「ほりだしハウス」です。
惣菜は、JA女性部大津支部の皆さんの手作りによるもので、JA菊池の甘藷ブランド「ほりだし君」を使ったからいも天ぷらや、野菜の天ぷら、おにぎりなど、大津産の食材にこだわった惣菜を販売しています。
〇営業時間 午前9時～午後2時
〇定休日 年末年始以外は無休



からいもをイメージした赤茶色の外観が目印です

広報紙読んでいますか?.....②
桜祭り.....③

広報紙



読んでいますか？

広報紙はとっても便利？

町が発行している、「広報おおづ」。行政区嘱託員を通じて、全世帯に配られています。役場、JR肥後大津駅、ジャスコ大津店、大津郵便局などにも広報紙は設置してあり、皆さんのお手元に届きやすいようにしています。いろいろな行事、役に立つ情報、まちの出来事など、私たちが住んでいる大津町のことを知るのにとっても役に立ちます。

と、町の職員は思い、広報紙をつくっています。

しかし、広報おおづは住民の皆さんの役に立っているのでしょうか？

それより、広報紙は読まれているのでしょうか？

どうしたら読んでもらえるのだろうか？

広報紙アンケートを行います！

そこで、広報おおづと同様に配布している「生涯学習情報誌」（毎月15日発行）も含め、広報紙について住民の皆さんの「声」を聞かせてもらいたいと思い、「広報アンケート」を実施します。

アンケート用紙は、生涯学習情報誌3月15日号に入っています。皆さんの「声」で町の広報紙を、もっと読みやすく、もっと便利にしたいと思っていますのでご協力よろしくお願いします。

皆さんの声で より良い広報紙を 目指します！

桜祭り

約17kmの町道本田技研南通線では、両脇から包むように樹齢30年余りの桜の枝が伸びて、満開時には、花吹雪になって降り注ぎます。昨年引き続き、今年も皆さんにこの道を歩いてもらおうと「第2回桜祭り」を開催します。

車で通ればたったの2分で通り過ぎてしまうこの空間、時間を気にせず、花を愛でながら誰かと歩いてみませんか。

- 日 時 3月25日（日） 午前11時～午後4時
- 開花時期 3月下旬から4月初頭
- 問い合わせ 明日の観光大津を創る会（役場商業観光室内）

☎(293)3115



さまざまの 事おもひ出す 桜かな

松尾芭蕉

大津つつじ祭 ボランティア募集

恒例の大津つつじ祭を、今年4月21日（土）に前夜祭、22日（日）に本祭を開催します。

歩行者天国や昭和園、オークス広場などを会場として、銘花展や音楽祭、パレードなど多彩な企画を検討中です。今回つつじ祭のお手伝いができるボランティアを募集しています。学生、社会人、男女問わずなたでも参加できます。

自分たちの祭を一緒につくりませんか。

○問い合わせ
明日の観光大津を創る会
（役場商業観光室内）

☎(293)3115



固定資産税

土地・家屋の評価額を確認することができます

平成19年度固定資産税の縦覧期間が始まります

縦覧制度って何？
縦覧制度とは…納税者が、自己保有の土地や家屋の評価額を、他の土地や家屋の評価額と比較することができる制度です。縦覧は、評価額を確認するための制度なので、期間や対象者が制限されています。

- ①期間 4月2日(月)～5月31日(木) 午前8時30分～午後5時(土・日・祝日を除く)
 - ②場所 役場住民税務課
 - ③縦覧の対象者 納税義務者本人のほか、同居の親族、納税管理人、委任を受けた代理人などが対象です。非課税の土地・家屋の所有者や、課税対象額未滿の土地・家屋の所有者や借地人、借家人は対象とはなりません。また、土地(家屋)のみを所有している人は、家屋(土地)の総覧はできませんのでご注意ください。
 - ④本人の確認をします 納税通知書・運転免許証・健康保険証など、本人と確認できるものをご提示ください。本人以外の場合は委任状などが必要です。
 - ⑤手数料は無料です コピーなどによる交付はしません。
- 問い合わせ 役場住民税務課 固定資産税係 ☎(293)3117

軽自動車税

軽自動車税は4月1日登録車両に課税されます

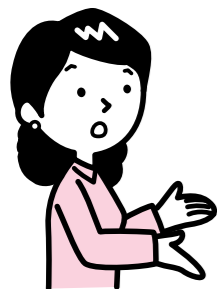
軽自動車税は、毎年4月1日に登録されている車両の所有者に、住所地の市町村から課税されます。そのため、①～③に該当する場合には、車両の種類に応じて、3月末までに各機関で必要な手続きをしてください。

■問い合わせ、手続きは各機関へ

- ①他人に車両を譲った(もらった)が、登録を変更しないている場合。
- ②すでに死亡している人の名義になったままの場合。
- ③ほかの市町村から転入したが、車検証の住所を変更していない場合。

車種	原動機付自転車 (125cc以下)	小型特殊自動車 (農耕車など)	軽二輪車 (250cc以下)	軽三輪・軽四輪車 (660cc以下)	二輪の小型自動車 (250cc超)
問い合わせ先	役場住民税務課 住民税係 ☎(293)3117		熊本県軽自動車協会 ☎(369)7920		熊本陸運支局 ☎(369)3188

便利な口座振替



町税の口座振替をしているが残高不足で振替日に引き落としができませんでした。どうすれば良いでしょうか？

町税の口座振替は各納期月の月末に引き落とすことになっていますが、振替日の前日までに税額分の入金がなかった場合は残高不足で振替ができません。また、町税の口座振替は納期日の1回のみ振替となり、大津町では再振替は行っていません。しかし、残高不足などにより振替が出来なかった場合は振替日から一週間程で「口座振替不能通知書兼納付書」を送付しますので、役場会計課窓口または金融機関か郵便局の窓口で納付してください。また、納期後20日を過ぎると督促手数料が加算されますので注意してくださいね。



「残高不足により口座振替ができなかったときは」

○問い合わせ 役場住民税務課 管理係 ☎(293)3117

申告

申告は済みましたか？

平成18年分の所得税・町県民税・消費税(地方消費税)・贈与税の申告はお済みですか。期限間近になると申告会場は大変混雑し、長い時間待つことになります。申告は早めに済ませましょう。

- 申告期限
 - ・所得税・贈与税 3月15日(木)まで
 - ・消費税(地方消費税) 4月2日(月)まで
 - 税務署での申告と相談の受付時間 (会場はJA菊池菊池中央支所) 午前9時～午後4時(土・日・祝日を除く)
 - 問い合わせ 菊池税務署 ☎0968(25)2121
- 申告期間中(3月15日まで)は、所得税・町県民税の申告相談会を町中央公民館2階大会議室で開催しています。
- 時間 午前9時～午前11時、午後1時～午後3時(土・日・祝日を除く)
 - 問い合わせ 役場住民税務課 住民税係 ☎(293)3117

所得の確定申告が間違っていたときは

確定申告をした後で、うっかりして所得の一部が申告漏れとなっていたり、扶養控除額などの計算を誤ったために還付金が多すぎたりしていることに気付かれた場合は、速やかに「修正申告」をしてください。

自発的に「修正申告」をされた場合には、過少申告加算税はかからないこととなります。また、逆に、申告した税額が多すぎた、還付を受けた金額が少なかつたなどの場合には、「更正の請求」によって、正しい税額に訂正することが出来ます。

なお、「更正の請求」ができる期間は、原則として申告期限から一年以内となります。

○問い合わせ 菊池税務署 ☎0968(25)2121

期限内納付と振替期日

平成18年分確定申告分の納付期限は次のとおりです。

消費税、地方消費税 (個人事業者) の納付期限	4月2日(月)
申告所得税の納付期限	3月15日(木)
消費税、地方消費税 (個人事業者) の引き落とし日	4月26日(木)
申告所得税の引き落とし日	4月20日(金)

振替納税の引き落とし日は次のとおりです。

納税は税務署の窓口や、お近くの銀行(日本銀行蔵入代理店)や郵便局などの金融機関でも受け付けています。

また、申告所得税と消費税、地方消費税(個人事業者)の納税は、銀行や郵便局の預貯金口座から自動的に引き落としとなる「振替納税」が大変便利です。

まだ利用されていない人は、ぜひご利用ください。

なお、納付期限に遅れた場合又は口座引き落としができなかった場合は、延滞税がかかりますのでご注意ください。

納税や「振替納税」のことから分からないことがありましたら、最寄りの税務署に気軽にお尋ねください。

○問い合わせ 菊池税務署 ☎0968(25)2121



「子育ては楽しみながら」という人たちに 出会いました

～みんなで子育てをしましょう～

人権啓発福祉センター 児童館

町では保育園や幼稚園で特色を生かした子育て支援が取り組まれています。

町児童館は、子育てを支援・応援し、地域でつながり、人を大切にする心が子どもを育てる「人権のまちづくり」を実践しています。

今回は、児童館を利用している保護者の皆さんにお話を聞きました。

—児童館のことを知ったのはどんなことからですか？

- ・町の広報や友達から聞きました。
- ・私は近所の人から聞きました。
- ・他の施設を利用していた時に友達から聞きました。

—児童館の印象はどうですか？

- ・いつ来ても温かく迎えてくれて気兼ねなく安心して利用しています。
- ・ここは安全性も高く、安心して過ごしやすいく所だと感じました。週に2,3回は来ています。
- ・自分は、他の県から引っ越して来た核家族です。子育てをするのは全部自分一人にかかっています。ここでは先生方や職員の皆さんが私たち親子をしっかり受け入れてくれるのでホッとします。
- ・子どもと二人だけでずっと家にいたら、子どもに対して虐待に近いことをしてしまっていたかも知れません。児童館は、自分にとって安心できる場所です。とても大切なところだと思っています。

—児童館や隣保館での行事に参加したことはありますか？

- ・クリスマス会など、今まではただ参加するだけでしたが、昨年は人形劇の準備から上演までを自分たちでしました。最初は大変だと感じましたが、自分たちだけでできたことがないのでいい経験になりました。
- ・「どんどや」や「餅つき」など自分も経験したことがなく、びっくりしたり、喜んだりしました。児童館に来ていなければ子どもに見せてやることもできなかったと思います。本当に良かったと思います。

・地域の人たちと色々な行事で会えて、知らないことを教えてもらいます。餅つきの時は、餅をきれいに丸めるコツなどを教えてもらいました。経験がなかったのが楽しかったです。

—児童館を「こんな風に利用できればいいなあ」と思うことがありますか？

- ・核家族の自分たちにとっては、月に1回でも地域のおじいちゃんやおばあちゃんと一緒に関わりを持っていろいろなことを教わりたいと思います。
- ・知り合ったお母さん同士、いろいろなことを教えあえることは、子どものためにもいいなと思います。これからも親同士で子どもの成長を見守りながら子育ての先輩や地域の経験者の話を聞いたりできる場所であって欲しいと思います。
- ・子どもは、おもちゃだけでは長く遊ぶことはできません。ここに来ると誰かがいる。友達がいる。だから、子どもはずっと遊ぶことができていると感じています。自分も子どもと同じように、ここでみんなに会えることが楽しみで毎回来ています。これからも気軽に来られる場所であって欲しいと思います。

今回、保護者の皆さんは、いろいろな行事や活動に参加して、子育てを楽しんでいることが分かりました。だから、私たちは子育てが大変な保護者のために、気軽に参加できる環境をつくる事が大切なのだと感じました。そのためには、今以上に活動内容の周知を行い、今以上に利用者の声を聞かなければいけないと思います。「子育ては一人で悩まながらするより、みんなで楽しみながらすること」だと話したお母さんたちの顔は輝いて見えました。

4月8日(日)は、 熊本県議会議員一般選挙の 投票日です。

4月8日(日)は、任期満了による熊本県議会議員一般選挙の投票日です。

私たちの代表を決める大切な選挙です。棄権することなく、必ず投票しましょう。

○問い合わせ

大津町選挙管理委員会(役場総務課内)

☎(293)3111



みんなの国民年金⁹²

国民年金の保険料は支払い方法によってお得になります!!

平成19年度の国民年金保険料は月額14,100円です。国民年金保険料の納付期限は、翌月末日です。翌月末日が金融機関の非営業日の場合はその翌日が納付期限になります。1年前納の引き落としは毎年4月末日ですが、休日の場合は翌営業日になります(平成19年度は5月1日(火)です)。

	1年間の保険料	割引額
口座振替による1年前納の場合	納める保険料 165,650円	3,550円の割引 ★お得ナンバー1
納付書による1年前納の場合	納める保険料 166,200円	3,000円の割引
口座振替による早割(当月末振替)	納める保険料 168,600円	600円の割引
毎月納付(翌月末)	納める保険料 169,200円	割引はありません

※納付書で前納する場合は

納付書で前納を希望する人は、毎年4月上旬に送付される「国民年金保険料納付案内書」につづられている前納用納付書で期限までに納付してください。

また、年度途中の場合でも、申し込みの月から翌年の3月までまとめて支払うことができます。希望する人は早めに社会保険事務所までご連絡ください(割引額は、申し込みの月で異なります)。

○問い合わせ

熊本西社会保険事務所

☎(355)3261

役場総合窓口推進室 総合窓口係

☎(293)3112

■申し込みは…

- ・「1年前納」や「半年前納」(4月振替)の申し込みは遅くとも3月上旬までに手続きを行ってください。
- ・口座振替の新規の申し込みや振替方法の変更は、役場総合窓口推進室に申請書がありますので、ご利用ください。

平成19年度の年金額は、平成18年度と同額の792,100円の見込みです。

新たに追加される対象品目

識別マークがついていない品目もあります。



風呂用のポリ容器(洗面具)
台所用のポリ容器(三角マス、ポ
ール)



包紙の内側がコーティングして
ある包装用紙



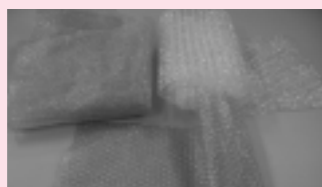
ポリ容器製品の石鹸入れ、洗剤入
れスプーン



買い物時などの料金明細書紙や
ノンカーボン紙



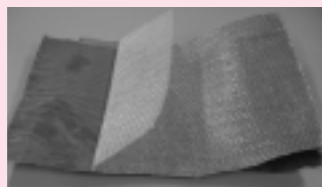
ポリ容器製のバケツ



PE素材に空気が注入され衝撃緩
和用として使用される物(エア
キャップ)



園芸用のポリ容器
注意:土などの付着物が無いもの



PE素材に空気が注入されボール
紙と圧着されて使用されるもの(緩
衝材)



プラスチック製植木鉢
注意:土などの付着物が無いもの



卵が入っていた灰色の紙器
(モールド紙)



酒・ジュース・洗剤の紙パック



フィルムと紙を熱によって圧着
したもの(例:写真)

4月から 資源物(プラスチック類)に 新たなものが加わります

— どのよう変わるんですか? —
平成19年4月から「プラスチッ
ク類」に新たに「」マークが付い
ていないものが加わります。追加
される対象品目は左の一覧をみて

— 12品目も追加されたんですね。
なぜ、追加されたのですか? —
プラスチック類のごみは、固形
燃料になって再利用されるのは知
っていますよね? 少しでも多くの
ごみをリサイクルして、循環型社
会を目指すためです。これにより
東部清掃工場に搬入される可燃物

— 二石二鳥ですね! でも紙類が
含まれているけど大丈夫?
大丈夫です、今までと同じよう
に固形燃料化されます。
その他の紙は紙資源の回収日に
出してくださいね。

— はい、わかりました!
おとしから始まったプラスチ
ック類の分別にも最近慣れてき
ました。これからもたくさんリサ
イクルしたいと思います!
※環境美化推進委員などを対象に
ごみ分別の説明会を行う予定で
す。また、希望の団体には随時
説明会を開きますので、役場環
境保全室まで問い合わせくださ
い。



環境こまるくん

熊本大学片淵教授の緊急提言

子宮頸がん検診のすすめ

『子宮頸がん検診の受診率が 急降下しています』

過去40年間に子宮頸がん^{けいけい}で亡く
なる患者さんが激減しました。そ
の大きな理由として、他のどの臓
器のがんよりもいち早く「がん検
診」のシステムができあがり、広
く普及したことが挙げられます。
ところが、ここ数年で子宮頸がん
検診の受診率は急激に下がってい
ます。きっかけは、法律の変更や
受診期間の制限などが、受診率の

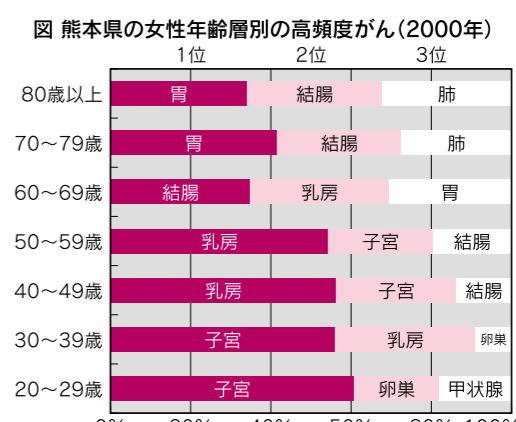


熊本大学大学院医学薬学研究所
婦人科学分野教授
片淵秀隆さん

昭和30年佐賀県生まれ
昭和57年熊本大学医学部卒
米国Johns Hopkins大学医
学部病理学講座研究員、熊本
大学医学部産婦人科学講座
助教授を経て、平成16年か
ら現職になり、現在に至る
日本産科婦人科学会代議員、
日本婦人科腫瘍学会の理事
などを歴任。
県内で幅広く子宮頸がん検
診の普及啓発に努めている。

降下傾向を加速させた要因となっ
ています。最新のデータでは、
大津町での受診率は17.8%と非
常に低い値です。
**未受診者には進んだ
子宮頸がんが発見されます**
県全体を見ると、各自自治体の検
診への取り組みの温度差が、その
まま子宮頸がん^{けいけい}で亡くなる女性の
数の違いを生みだしています。大
津町よりさらに受診率の低い市町
村では子宮頸がんの死亡数も多く、
受診率の高い市町村では明らかに
死亡数が少ない状況です。
**検診で発見される子宮頸がん
の多くが初期がんです**
子宮頸がんは進行すると、色や
臭いのついたおりものや出血がみ
られます。しかし、検診を受診す
る女性の多くはこのような症状の
ない人です。検診で子宮頸がん
が発見された女性の3分の2は
初期の段階です。この人たちが子

宮頸がん^{けいけい}で亡くなることもありま
せんし、治療の後に赤ちゃんを産
むことも十分可能です。初期では、
赤ちゃんが育つ子宮の本体である
子宮体部を残すことができるから
です。



**子宮頸がん検診の対象が
20歳以上に拡大しました**
子宮頸がん検診の見直しで、対
象年齢が、今までの30歳以上から
20歳以上になりました。その背景
には、日本人女性における子宮頸
がん発症が20代、30代に急増して
いるという現状があります。熊本
県女性の年齢層別に見た、がんの
発生頻度をみると、この年代では
子宮がんがトップであり、このほ
とんどが子宮頸がんです(図)。
しかし、残念ながら若い女性の受
診率は極めて低い現状です。

今すぐ、検診を 受けに行きましょう

この『緊急提言』を読んでくだ
さった大津町の女性は、きつと「子
宮頸がん検診を受けなくちゃ」と
思ってくださいませ。この検
査は、時間にすれば1分もかから
ず苦痛もありませんし、診断率は
非常に高いのです。この事を理解
して、ひとりでも多くの女性が受
診して、自分の身を、そして赤
ちゃんを育む大事な臓器である子宮
を守ってほしいと願います。

からだセミナーのお知らせ

- 今回、熊本大学の片淵教授に子
宮頸がんについてのわかりやすい
話をしてもらいます。
4月から、平成19年度の各種検
診の申し込みが始まります。気にな
ること、聞いてみたいことがある
人は、ぜひ参加して、検診の申
し込みをしてください。
○日時 3月18日(日)
午前10時~
○場所 町老人福祉センター
集会室
○講師 熊本大学大学院医学薬学研究所
婦人科学分野教授 片淵秀隆さん
○内容 子宮頸がんについて
○申し込み・問い合わせ
役場健康福祉課 健康対策係
☎(293)3113

いきなり 読者 アンケート

いつも、広報おおつにお便りありがとうございます。
早速ですが、お便りを紹介したいと思います。

イラスト紹介



吉良栄香さん(大津)



恵濃彩花さん(室)



峯裕一朗さん(室)

● 消防出初め式は、平成18年から町運動公園で行われています。役場周辺で行われ

(富永節子さん)

消防出初め式は、町運動公園で行われているんですね。娘が幼稚園児の頃は、役場の辺りで行われていました。懐かしいです。寒い中、皆様お疲れ様でした。

● 一人ひとりが、そして町全体が、環境問題に取り組み、未来の子どもたちのために、すばらしい地球を残したいですね。

(島田孝子さん)

ルネサス九州セミコンダクタの環境問題への取り組みがいつも参考になりました。自分の職場でも率先してできることから真似をしていきたいと思えます。

皆さんもご意見、ご感想をお寄せくださいね！

(町教育委員会事務局)

美咲野団地の児童数が、急激な増加をすることがないと見込まれたため、美咲野小の建設は行われません。また、よりよい学校生活環境を提供するために町全体の校区の見直しを現在行っています。

(阪田博幸さん)

美咲野小学校の話はもうないのでしょうか？
ていた頃とは、また雰囲気の違いが出初め式が見られますよ。来年はぜひお越しくださいね！

広報クイズ



○応募締切 3月20日(火)必着 ○答えと当選者発表 4月号に掲載

今年も、もう3月です。そろそろ春の香りがする頃です。春といえば、新年度になり、新生活に向けて皆さんも大変な時期。そんな時期に桜は咲きます。大津町にもたくさんの桜を見ることが出来る場所があり、町では、昨年「桜祭り」を開催しています。道路両脇に咲く桜はまさに圧巻です。さて、この桜祭りが行われる道路は町道何線と言うのでしょうか？

ヒント：(町道〇〇〇〇〇〇線です。3ページをよ〜くご覧ください。)

図書カードを5人にプレゼント!

2月号の答えと当選者

○答え 幼年消防

○当選者

- 安部真里奈さん(大津)
- 志賀紀代さん(岩坂)
- 原山朋子さん(引水)
- 峯裕一朗さん(室)
- 和田春華さん(岩坂)

宛て先 〒869-1292 (住所不要)
大津町役場 広報クイズ係
広報に対するご意見やイラストなどお待ちしています!

※イラストやご意見は広報紙に掲載することがあります。

「赤ちゃんがやってくる!」

妊娠していると分かった時、私はこれから自分にどんなことが起こるのか全く想像ができませんでした。家族や友人は、私が日本で出産するつもりだと知ってとても驚いたようですが、私は日本で出産し、育児をすることがとても良い経験になると確信しています。それに、沖縄生まれの私は、我が子も日本で生まれることが心から嬉しいのです。皆さんがこの記事を読む頃、私はマケイラ・ダイアンという女の子の母親になっていることでしょう。マケイラは私の夫から、ダイアンは私の母からとった名前です。

私は熊本市内の病院で出産をする予定ですが、先生も助産師さんも本当に協力的でいい人ばかりです。日本では、出産後にアメリカよりも長い期間病院で過ごすことができ、助産師さんから子育ての指導をしてもらうこともできます。これは、初めて出産を経験する女性にとってはうれしいシステムだと思います。

アメリカでも、出産後には日本の産後休暇と同じくらいの休みを取るのが普通ですが、日本と違うところは産前休暇を取る習慣がないことです。私の母も私が生まれた日は朝から仕事に行っていたそうです。

出産後は、その母がアメリカから1ヵ月ほど手伝いに来てくれる予定で、とても心強く思っています。予定日までもうすぐ。早く赤ちゃんに会いたいです。



(英語指導助手 リオナ・ベイン/Leonna Bayne)



生まれてくる赤ちゃんのために準備万端!

※この記事は出産前に書かれたものです。現在は元気な赤ちゃんを無事出産されています。

Let's Learn English

'How is the baby doing?'

「赤ちゃんは元気ですか?」

防犯の知恵袋

自転車盗編

春になり進学や進級の時期を迎えるこの時期、購入の機会が増えるのが自転車です。その自転車がもし盗まれたら...
大津警察署管内での窃盗犯の中で、最も発生件数が多いのが自転車盗です。自転車の盗難は少年による犯行が多く、実行犯の罪の意識が薄いことが特徴です。

自転車は、免許もいらずに乗りやすい乗り物です。「道路交差点」という車社会のルールでは、自転車は「軽車両」といわれ、車やバイクと同じ「車両」の仲間になります。特に最近では、下校中の中高生による夜間の無灯火運転が非常に多くなっています。自転車に乗った「運転者」としての自覚を持ち、歩行者や車のドライバーに迷惑をかけるないように心がけましょう。

自転車も車両の仲間です!

こんな行為は法律で罰せられます

- ① 二人乗り
5万円以下の罰金
- ② 並進
2万円以下の罰金または料
- ③ 飲酒運転
3年以下の懲役または50万円以下の罰金
- ④ ジグザグ運転
3月以下の懲役または5万円以下の罰金、過失は10万円以下の罰金
- ⑤ 夜間の無灯火運転
5万円以下の罰金

- 大丈夫度チェック
- チェック①
丈夫な補助錠を複数つけている。
 - チェック②
駐輪時には街路樹や柱に自転車をつなげる。
 - チェック③
防犯登録を済ませている。

大津町生活安全協議会
役場総務課 地域安全係
TEL (090) 31111

安全安心な暮らし

経営確立に向け決意新たに

■家族経営協定調印式

1月15日、役場大会議室で、「平成18年度家族経営協定調印式」が行われました。

「家族経営協定」とは、農業経営を担っている家族が、魅力ある農業経営を行っていくために、それぞれの責任と役割を明確にする協定です。具体的には、他の産業のように、様々な就業条件など（経営方針や労働報酬、休日、役割分担など）を家族全員で話し合い、文書化して家族間で協定を結びます。

この協定は、家族が相互に経営や生活の目標を持って農業経営に参加できるなど、経営の効率化や農業への関心を高め、今後の農業経営の更なる発展につながっていくものと期待されています。

調印式では、家入町長が激励のあいさつをした後、立会人となり、県菊池地域振興局の職員や県農業女性アドバイザーなどが見守る中、町内4組の農業経



今回、調印を行った農業経営者の皆さん 4組(順不同・敬称略)

豊岡 一寅・雅子(杉水) 金田 盛一・千里(古城)
金田 祐次・良子(古城) 羽熊 秀紀・フミ子(陣内)

営者が調印に臨みました。

調印を終えた皆さんは、「家族全員で考えた大切な協定なので、きちんと守っていききたい」「大津町に家族経営協定の輪を広げていきたい」など、力強く抱負を語っていました。

国の、大津町の宝を火災から守ろう!

■江藤家住宅合同防災訓練

1月28日、国指定重要文化財(建造物)江藤家住宅(陣内)で防火訓練が行われ、所有者の江藤武紀さんをはじめ、地元消防団第3分団、下陣内区の自衛消防団、菊池広域連合南消防署、地域住民など約100人が参加しました。

この訓練は、1月26日の文化財防火デーにあわせ、貴重な文化財を災害から守り、被害を最小限に食い止めるとともに、地域の防災意識の高揚を目的としています。

訓練は、午前9時55分に炊事場からの出火を想定、要救助者の救出訓練と放水訓練があり、参加者の迅速な行動で、約10分で鎮火する機敏な訓練となりました。

また、消火器による初期消火の訓練も行われました。訓練に参加した江藤さんは、「皆様のご協力を得て、文化財を守っていききたい」と語っていました。



参加者による機敏な訓練

農業の振興に貢献

■熊本県農業コンクール大会

2月8日、「平成18年度(第47回)熊本県農業コンクール大会表彰式」が、熊本市で開催され、大田黒忠勝さん(吹田)が地域貢献賞を、また、JA菊池大津酪農女性部(矢野メイ子部長)が食農部門で優良賞をそれぞれ受賞しました。

白川中流域での営農における水田への湛水(水張り)の取り組みは、熊本都市圏の地下水涵養に大きな役割を果たしており、大田黒さんは、その湛水事業の先駆者としての功績などが高く評価されたものです。

大田黒さんは、「今後は水を保全することで、地域の水田農業を守ることに繋がれば良いと思います」と話していました。

また、JA菊池大津酪農女性部の皆さんは、平成10年に同部が主体となり開始した「父の日に牛乳(ちち)を贈ろう」キャンペーン活動の取り組みが、全国的な広がりを見せるなど、酪農の活性化に寄与した功績が高く評価されたものです。

同部長の矢野さんは、「今までしてきたことが認められ、ありがたいと思っています」と話していました。今後の活躍を期待します。

おめでとうございます。



大田黒さん

JA菊池大津酪農女性部の皆さん

本田技研工業(株)熊本製作所に 二輪車新工場を建設

■二輪車生産を集約

1月22日、県庁で本田技研工業(株)熊本製作所(本社東京都・福井威夫代表取締役社長)が、県・町と「工場立地に関する協定」を結びました。浜松製作所(静岡県浜松市)の中型・大型二輪車生産を熊本製作所に全面移管し、熊本製作所に国内の二輪車生産を集約させます。新工場は、延べ床面積98,000㎡。建設費を170億円かけ、来年1月の完成予定です。調印式に出席した山下雅也熊本製作所長は「生産性を上げて、人件費の安い海外工場にも負けないコスト競争力をつけ、地域にも環境にもやさしい企業として頑張りたい」と話しました。



左から握手をする山下所長、潮谷知事、家入町長

伝統を引き継ぎ、今年も引っ張れ!

■室十五夜大綱引き

1月20日、室十五夜大綱引きが開催されました。この大綱引きは、江戸時代から続く伝統行事で、現在は消防団員に引き継がれ、毎年行われています。当日は、朝から室地区の子どもと消防団員が、室小学校で8時間かけて、長さ約60メートルの綱を編みました。午後7時から、地域の人たちが東西に分かれて力いっぱい綱を引き、大盛況で終了しました。また、この綱を持ち帰ると1年間病気をしないという言い伝えがあります。参加した人たちは、綱引きが終わると綱を持ち帰っていました。



どっちも負けるな!

綱はこのような編んでいます

大津南部工業団地(岩坂)に (株)ネクストラインが進出

■町有財産売買契約書に調印

1月10日、役場で(株)ネクストライン(本社熊本市・上田隆秀社長)と町が「町有財産売買契約」を結びました。同社は、情報システムインテグレーションサービス(システムの構築を基本設計からプログラム作成、保守まで幅広い業務を一貫して統合的に行うサービス)を行っている会社です。

大津南部工業団地に本社事務所棟を建設し、基幹業務システムの提供・ホスティングサービス(インターネットに情報を発信するコンピュータの一部領域を共同で利用するサービス及び占有して利用するサービス)などを行う計画で、新本社事務所棟は平成19年4月に着工し、操業開始は、平成19年10月の予定です。



ガッチリと握手をする家入町長と上田社長

スポーツが元気な大津町は冬でも元気!!

■全国大会に続々出場

第62回国民体育大会冬季大会

1月27日~1月31日、群馬県前橋市でスケート競技が開催され、ショートトラック競技成年男子に、監督として坂本静明さん(引水)が出場しました。



坂本さん

2月10日~2月13日、秋田県仙北市でスキー競技が開催され、ジャイアントスラローム競技少年女子に江藤薫さん(岩坂)が出場しました。



江藤さん

2007全国エアロビック選手権大会

1月20日、静岡県静岡市で開催された大会の、コースIシングル・トリオ競技に原幸恵さん(室)、コースIIシングル競技に中山里華さん(平川)が出場しました。



原さんと中山さん

おしらせ

戦没者などの遺族の皆さんへ
特別弔慰金が支給されます

戦没者などの死亡当時の遺族で、平成17年4月1日で、公務扶助料や遺族年金などを受ける人がいない場合に、第8回特別弔慰金が支給されます。

○支給内容 額面40万円
10年償還の記名国債

○対象となる遺族 (次の先順位のご遺族お一人)

1. 弔慰金の受給権者
 2. 戦没者などの子
 3. 戦没者などと生計関係があり、戦没者などと氏が同じである①父母②孫③祖父母④兄弟姉妹
 4. 右の3以外の①父母②孫③祖父母④兄弟姉妹
 5. 右の1から4以外の遺族で、戦没者などの死亡時まで引き続き1年以上生計関係があった3親等内の親族
- 請求期間は、平成17年4月1日から平成20年3月31日までとなっていますので、対象者は期間内に手続きをお願いします。

○請求・問い合わせ
役場健康福祉課 健康福祉政策係
☎(293)3113

中小企業向けの融資
制度の保証人要件を緩和しました!

「特別小口資金融資」は、連帯保証人が必要とされてきましたが、保証人要件を緩和しました。法人代表者以外の連帯保証人は原則不要となりました。

○融資限度額 750万円

○貸付利率

30カ月：2.00%
45カ月：2.10%
60カ月：2.20%

※別途、年0.50〜1.35%の信用保証料が必要です。

○問い合わせ
役場商業観光室 商業観光係

☎(293)3115

町商工会
☎(293)3421

生衛業経営相談室を
開設します

お気軽にご相談ください(相談は無料です)。

○相談内容

経営 店舗の建築や改装、支店の開設、事業の見直し(売上・資金繰り)などの経営全般の相談、経営情報の提供・新規開業時の経営方針と資金計画
融資 必要な資金に関する生活衛生融資(国民生活金融公庫)の利用方法と手続き
税務 所得税、消費税、相続税、贈与税などに関する相談と帳簿などの記帳方法

○対象者

飲食関係営業、食肉販売、理容、旅館・ホテルなどの営業者と開業予定の人

○対応者

指導センター 経営指導員、税理士

○日時 3月7日(水)

午前10時〜午後3時

○場所 菊池保健所

○問い合わせ

(財)熊本県生活衛生営業指導センター
☎(362)3061

工業統計調査のお礼

平成18年12月31日に実施した「工業統計調査」にご協力いただき、ありがとうございました。調査結果は、県や町のホームページで公表します。

■統計調査に関する問い合わせ
役場企画政策課 企画政策係 ☎(293)3118

平成19年 春の全国火災予防運動
「消さないで あなたの心の 注意の火」
3月1日(木)〜7日(水)



昨年、大津町では16件というこれまでにない多くの火災が発生しました。二度とこのようなことがないように、この機会に皆さんで再度、家庭や地域での防火・防災について再点検をお願いします。

住宅防火 命を守る7つのポイント

- 3つの習慣
- 寝たばこは、絶対やめる。
 - ストーブは、燃えやすいものから離れた位置で使用する。
 - ガスコンロなどのそばを離れるときは、必ず火を消す。
- 4つの対策
- 逃げ遅れを防ぐために、住宅用火災警報器を設置する。
 - 寝具、衣類及びカーテンからの出火による火災を防ぐために、防災品を使用する。
 - 火災を最小限に食い止めるために、住宅用消火器などを設置する。
 - お年寄りや身体の不自由な人を守るために、隣近所の協力体制をつくる。

■問い合わせ 役場総務課 地域安全係 ☎(293)3111

3月25日(日)、支払い窓口を開きます!
町税・住宅使用料・保育料・下水道受益者負担金など

日曜日しか時間がとれず、なかなか役場に支払いに行けない人などを対象に、支払い受け入れの窓口を設置します。まだ支払いがお済みでない人は、この機会をご活用ください。※証明などの発行はしません。

- 日時 3月25日(日) 午前9時〜午後4時
- 場所 役場住民相談室
- 取扱対象
- 町税……………住民税務課 ☎(293)3117
 - 住宅使用料……………総合窓口推進室 ☎(293)3112
 - 保育料……………子育て支援室 ☎(293)3349
 - 下水道受益者負担金など…下水道推進室 ☎(293)9511

国民健康保険 Q&A

年金証書を受け取った時、何か手続きは必要ですか?

年金証書を受け取った人で、次の条件すべてに当てはまる人とその被扶養者は、退職者医療制度で医療を受けることとなります。

- ①国保に加入している人
- ②老人保健制度の適用を受けていない人
- ③厚生年金や各種共済組合などの年金を受けている人で、その加入期間が20年以上、または、40歳以降に10年以上ある人

対象になる人は、年金証書を受け取ってから14日以内に、役場保険医療対策室 国保医療係で手続きを行ってください。この退職者医療制度は、本人の自己負担と保険税のほか、職場の健康保険などからの拠出金が財源となっています。

●問い合わせ
役場保険医療対策室 国保医療係
☎(293)3114

介護保険 Q&A

介護保険で住宅改修をしたいのですが、条件はありますか?

要介護認定で要支援・要介護と認定され、改修する住宅が介護保険被保険者証の住所と同一であれば、介護保険で住宅改修費の支給を受ける事ができます。対象となる改修内容は、

- 廊下、トイレ、浴室、玄関などの手すりの取り付け
- 各室間や玄関から道路までの段差の解消
- 引取りなどの扉の取り替え

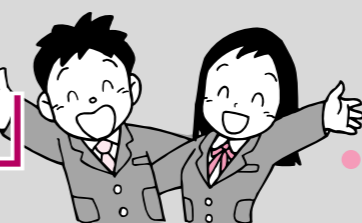
○和式便器から洋式便器への取り替えなどです。

支給限度額は20万円です、そのうち1割が自己負担になります。※住宅改修の際は、事前にケアマネジャーにご相談ください。

●問い合わせ
役場保険医療対策室 介護保険係
☎(293)3114

～経済的な理由で修学が困難な時などにご利用ください～

「大津町 奨学資金」貸付制度



この制度は、高等学校・専修学校・大学などに進学する人で、経済的な理由から修学が困難な場合に「奨学資金」を貸し付ける制度です。

- 申請の資格
奨学資金貸付の申請資格は、次の①～④に当てはまる人に限られます。
- ①学校教育法で定める高等学校・中等教育学校(後期課程に限る)・高等専門学校・大学・専修学校(高等課程及び専門課程)に在学していて、勉学に意欲があること。
 - ②奨学生の保護者が大津町民であること。
 - ③学資の支弁が困難であること(所得制限有)。
 - ④日本育英会その他別に定める法人から現に奨学資金に相当する学資の貸付けを受けていないこと。
 - ⑤貸し付けた奨学資金の返還が確実であると認められること。

区分	金額(月額)	
	高校等に在学する者	国公立
	私立	25,000円
専門課程等に在学する者	国公立	15,000円
	私立	25,000円
大学に在学する者	国公立	20,000円
	私立	30,000円

- 貸付金額
- 貸付期間及び返還期間
貸付期間…貸付を開始した月から在学する学校を卒業するまでの期間
返還期間…卒業後6月を経過した月から貸付期間の2倍の期間
- 申請の手続き
奨学資金の貸付を希望する人は、下記の書類を役場教育委員会事務局へ提出してください。申請は毎年4月1日から4月末日までですが、やむを得ない事情(会社の倒産など)がある場合は随時受け付けます。
- ①奨学生申請書
 - ②奨学生推薦書(在学している学校長が記入)
 - ③世帯全員の住民票
 - ④世帯全員の所得証明書(課税台帳記載事項証明書)
- ※①、②は役場教育委員会事務局で受け取ってください。③、④は役場総合窓口推進室で発行します。
- 問い合わせ
役場教育委員会事務局 教育政策係 ☎(293)3349

ひとり親家庭新入学児童お祝い会参加者募集!

町社会福祉協議会では、ひとり親家庭の小学校への新入学児童を対象にお祝い会を開催します。

○日時 3月18日(日) 午前10時から

○場所 老人福祉センター

○該当児童 4月から町内の各小学校に新1年生として入学する、町内在住のひとり親(母子・父子)家庭の児童

○申込方法 3月9日(金)までに町社会福祉協議会か地区の担当民生児童委員に申し込んでください。

○問い合わせ 町社会福祉協議会 ☎(293)2027

災害ボランティア活動支援物資募集キャンペーン

災害時に活動する「災害ボランティア」は、救援を行うボランティア活動は、迅速な活動が求められます。必要な物資は、日頃から備蓄してないと、万が一の災害に役に立ちません。そこで、活動支援物資の寄付を募集します。

○募集物資(未使用)

マスク、タオル、手ぬぐい、ぞうきん、軍手、ゴム手袋、ブルーシート、携帯カイロ、帽子(野球帽、長靴)

○送付方法 3月18日(日)までに町社会福祉協議会に持参してください。

○問い合わせ 町社会福祉協議会 ☎(293)2027

平成19年度 大津町臨時職員追加募集

職種	募集人員	勤務期間	勤務時間	仕事の内容	資格等
介護支援専門員・看護師	2人	採用から平成19年9月末日まで(更新1回有)	8:30~17:15のうち6時間未満(月~金)	介護支援業務	介護支援専門員または看護師
栄養士	1人		8:30~17:15 9:30~18:15 週1日(土・日のいずれか)	栄養指導など	栄養士
司書補助	2人			図書館司書補助業務	—
幼稚園教諭	1人		1日8時間・変則(月~金)	幼稚園教諭業務	幼稚園教諭免許
介助員(若草児童学園)	1人		1日8時間・変則(月~日の週5日)	介助業務	—
保育士(大津保育園)	2人	保育業務		保育士	
職種	募集人員	勤務期間	勤務時間	仕事の内容	資格等
用地交渉事務補助員	1人	採用から平成19年9月末日まで(更新1回有)	1日8時間・変則(原則、月~金の週5日 土・日の場合有)	用地交渉事務補助	宅地建物取引主任者資格

- 受付期間 3月1日(木)~3月16日(金)
 - 受付時間 午前9時~午後5時(土・日を除く)
 - 申し込み 履歴書を持参して役場総務課人事秘書係までお申し込みください(本人が持参してください)。
 - 問い合わせ 役場総務課 人事秘書係 ☎(293)3111
- ※募集人員はあくまで予定であり、採用者数は変更になる場合があります。

区画整理地内の保留地を売却します

町では、土地区画整理事業地内の保留地を売却します。

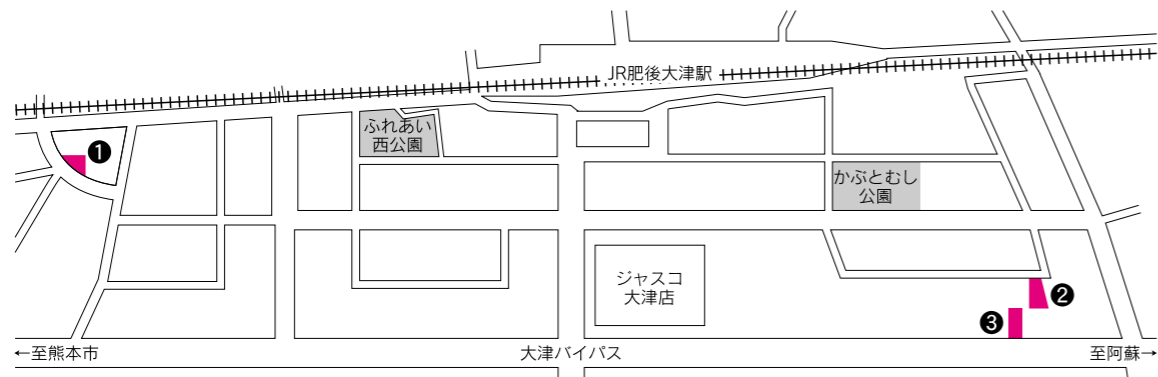
- 処分方法 抽選
- 受付期間 3月5日(月)~3月16日(金)(土、日を除く)
- 受付時間 午前8時30分~午後5時
- 受付場所 役場都市整備課
- 抽選日時 3月26日(月)午前10時
- 抽選場所 役場4階 大会議室

保留地の住所、地積及び処分価格

- ①大津町大字室字東迫尻604番地4(153.00㎡) 4,427,000円
- ②大津町大字大津字門出1212番地7(183.80㎡) 9,417,000円
- ③大津町大字大津字門出1212番地18(130.01㎡) 6,882,000円

※事前に申し込みをしないと、抽選には参加できません。詳しくは、お問い合わせください。

- 問い合わせ 役場都市整備課 都市政策係 ☎(293)4011



3月20日(火)から 国民健康保険証は郵送で交付します

配達記録郵便で交付します

毎年3月末に行っている保険証の切り替えは、郵便局の「配達記録」という方法で郵送します。「配達記録」とは、郵便局員から手渡しで配達される郵便で、配達時に受領印が必要です。

○配達日 3月20日(火)~25日(日)

留守などの場合は「再配達」か「直接大津郵便局で受け取り」

留守などで、配達日に配達できなかった世帯には、大津郵便局から「不在配達通知書」がポストに入れられます。この場合はお手数ですが、不在通知書に従い、①再配達の希望日を連絡する(注1)。②大津郵便局窓口で4月1日(日)までに直接受け取る(注2)こととなります。

大津郵便局で直接受け取る場合は、通知書・本人確認ができるもの(免許証など)・印かんが必要です。

(注1)再配達は、日曜・祝日の配達や時間帯指定配達もできます。

(注2)大津郵便局での受け取り時間

- ・月~金曜:午前8時~午後8時
- ・土 曜:午前8時~午後5時
- ・日曜祝日:午前9時~午後0時30分

役場窓口で交付を希望する場合は、3月7日(水)までにご連絡ください

役場保険医療対策室窓口で直接交付を希望する人は、

3月7日(水)までに役場保険医療対策室へご連絡ください。受け取りは次のようになります。なお、受け取った保険証はその日から使用できます。

- 連絡・受け取り時間 午前8時30分~午後5時(土・日・祝日を除く)
 - 受け取り日 3月20日(火)~30日(金)
 - 持ってくるもの ①現在お使いの平成18年度保険証 ②印かん③本人確認ができるもの(免許証など)
- ※世帯員以外の方が受け取りに来る場合は、世帯主からの「委任状」が必要です。

新しい保険証は一般が紫色、退職が水色

新しい保険証の色は、一般が紫色に変わります。退職は水色です。一世帯に1枚(一般と退職に分かれる場合は2枚)、保険証を交付します。

なお、70歳以上の人へ交付している高齢受給者証(白色)や老人医療受給者証(白色)は切り替えませんので、注意してください。

- その他 国民健康保険税に滞納がある世帯には、保険証の交付と納税相談についての通知を別途送付します。

○お願い 有効期限を過ぎた「平成18年度保険証」は、各自で適正に処分してください。

- 問い合わせ 役場保険医療対策室 国保医療係 ☎(293)3114

公共工事等入札結果公表

入札日	工事(業務・備品)名	落札金額(円)	落札業者名
平成19年2月9日	第2水源管理用地整備工事	1,191,750	日置建設(有)
	町道杉水大津線隅切拡幅工事	1,122,450	(有)宮川工務店
	町道グラウンド東通線土工事	1,270,500	翔陽産業(有)
	町道下町門出線側溝整備他工事	1,260,000	吉武建設
	町道日暮町区線道路改良工事	4,714,500	(有)丸木建設
	町道陣内引水線道路改良工事	5,596,500	恵建設(株)
	町道畑内牧線道路改良工事	4,557,000	(株)西原建設工業
	高尾野汚水枝線(1302-1号)管渠築造工事	4,977,000	(有)肥後大津建設
	杉水地区支線2-6号(1工区)管路施設工事	5,733,000	(有)鎌田建設
	杉水地区支線2-1号他(1工区)管路施設工事	2,940,000	(有)鎌田建設
	町道杉水大津線舗装整備工事	8,851,500	長田建設(株)
	桜丘地内舗装整備工事	2,488,500	(有)丸木建設
	町道彌護免線道路改良工事	7,744,800	(有)木村工業
	町道引水東線道路改良工事	9,397,500	(株)坂本産業
	第2取水施設 流量計取替工事	1,641,150	飯塚電機工業(株)
	工業用水道施設 電気計装設備保守点検業務委託	660,450	飯塚電機工業(株)
	大津町国民保護計画書印刷業務	576,450	(株)啓文社
平成19年度ごみ収集カレンダー作成	687,750	創文印刷	
平成19年度大津町養護老人ホーム調理業務委託	25,704,000	(株)東臣	

平成19年度 国家公務員採用試験 (大学卒業等程度)

人事院では、次のとおり国家公務員の採用試験を行います。

- 採用試験内容 ①I種②II種③国税専門官、④労働基準監督官⑤法務教官
 - 受付期間 ①4月2日(月)~9日(月) ②4月13日(金)~24日(火) ③~⑤4月2日(月)~13日(金)
 - 第1次試験日 ①4月29日(日)②6月17日(日) ③~⑤6月10日(日)
- ※申込用紙の請求方法など詳しくはお尋ねください。
- 問い合わせ 人事院九州事務局 ☎092(431)7733

今月の相談

相談	期日	時間	場所	相談員
心配ごと相談	5(月)	13:30 15:30	人権啓発福祉センター	前田レイ子
	6(火)	13:00 16:00	老人福祉センター	本田 節子
	13(火)	〃	〃	松本 権一
	27(火)	〃	〃	本田 節子
心配ごと・児童相談	20(火)	〃	〃	吉田 和信
行政相談	15(木)	10:00 12:00	住民相談室	日野恵美子
法律相談	9(金) 23(金)	〃	〃	弁護士 坂本 秀徳 ★注意 地域づくり推進室で事前の予約が必要です。
身体障害者相談	5(月)	13:00 16:00	老人福祉センター	山下 幸
税務相談	9(金)	10:00 15:00	住民相談室	税理士会 菊池 支部
年金相談	20(火)	〃	〃	社会保険相談専門員
教育相談	毎週 月・水・金	9:00 16:00	中央公民館 教育相談室	大塚 貴子 ☎293-2231 ★事前に電話で予約してください。
園芸相談	5(月)	10:00 12:00	大津地区 公民館分館	今村 義輝

ありがとうございました

次の皆さんから寄付や施設への訪問がありました。(敬称略)

- 若草児童学園
熊本高綱短期大学 本藤幸弘(菊池市)
- 老人ホームすぎなみ園
浄正寺 竹田喜美子(熊本市) 大山進(室) 山口照子(下町) 光尊寺 コロナ美容室



【鬼は外 福は内】
一年の健康・幸福を祈って豆まきをしました。いつもより大きな笑い声で楽しい時間を過ごしました。



子育て支援3月プログラム

期日	時間	プログラム	問い合わせ
6(火)	10:00 12:00	記念の壁飾り作り(写真持参)	大津町子育て支援センター 「すこやか」 (老人福祉センター内) ☎(294)9511
9(金)		難しくない離乳食!(0歳児対象) (場所:生涯学習センター 調理室)	
13(火)		2月・3月生まれの誕生会	
20(火)		壁飾りを仕上げよう	
27(火)		お別れ会	
1(木)	10:00 12:00	ひなまつり会	南部子育て支援センター (白川保育園内) ☎(293)2194
8(木)		誕生会(カスベル人形劇「3匹の子ぶた」) 2日(金)から電話受付開始	
15(木)		カレンダー作り(写真持参)	
22(木)		お別れ会	
29(木)		園庭・園内開放	
7(水)	10:00 12:00	身体測定・小麦粉粘土遊び	北部子育て支援センター (杉水保育園内) ☎(293)8156
14(水)		お別れ遠足 ※おやつ・水筒	
20(火)		お楽しみ会 ※水筒	
2(金)	10:00 12:00	ひなまつり会	人権啓発福祉センター (児童館内) 「はとぼっぼクラブ」 ☎(292)9777
9(金)		つるまき体操	
16(金)		お別れ会	
2(金)	10:00受付 10:30~11:30	スペシャルひな祭り会&お別れパーティー (予約は2月26日(月)9時から電話受付開始(20組限定))	大津音楽幼稚園 「いちごクラブ」 ☎(293)7721
13(火)	10:00 12:00	カスベル人形劇 「ぶんぶくちやがま」	白川幼稚園 ☎(293)7550

●遊びに来るときは、事前にご連絡ください。

子育て支援プログラムは、4月から「子育て支援情報誌『あいあい』(生涯学習情報誌内)」に統一して掲載します。また、大津町のホームページでもイベント情報を掲載しています。

道の駅 大津 3月のイベント

☎(294)1600

- ☆宇野千代「桜」フェア
3月1日(木)~31日(土)
 - ☆手作り雛人形展
3月1日(木)~3日(土)
 - ☆手作り節句人形展
3月4日(日)~31日(土)
- 春物ミセス用品入荷中!!

『岩戸の里』から

ご存知ですか?

4月1日から入館料が改定されますが、回数券を購入すれば、1回当たりの入館料が安くなり、大変お得です。ぜひご利用ください。

■4月22日(日) 10周年誕生祭イベント

当日限り10年間の感謝を込めて無料開放します。

各種イベントも実施します。

■3月14日(水)

ご来館の女性のお客様に限りホワイトデーのプレゼント!

※数に限りがあります。あらかじめご了承ください。

- 営業時間 午前10時~午後10時(入館受付は午後9時まで)
- 休館日 3月6日(火)
※4月からは第1、第3火曜日になります
- 問い合わせ 大津温泉「岩戸の里」☎(294)2626



消防団員募集!

阪神淡路大震災などの大災害で真っ先に現場に駆けつけ、災害の拡大防止、人命救助活動を行ったのは地元の消防団員です。消防団は「自分たちの地域は自分たちで守る」という精神のもと、地域を熟知し、動員力と即応力のある地域の防災リーダーです。

地域のために郷土を守る消防団に入団して、団員として活動してみませんか!

■問い合わせ 役場総務課 地域安全係 ☎(293)3111



自分たちの地域は自分たちで守る!

大津産の大根の愛称を募集します!!

大津町は、西日本有数の大根の産地で、大津町の大根は品質もよく市場の評価も非常に高い、町を代表する農作物です。大津特産の大根のさらなるイメージアップのために活力ある愛称を募集します。誰でも応募できますので、たくさんのご応募お待ちしております。

※採用者には、特産品や商品券などの商品を贈呈します。

■応募方法 役場産業振興課またはJA菊池大津中央支所にある応募用紙に、住所、氏名、電話番号、愛称を記入して提出してください。(ハガキ、FAXでも応募可)

■締め切り 3月31日(土)

■問い合わせ 〒869-1227大津町新97
JA菊池大津中央支所 営農課
☎(294)1381 FAX(294)1383

愛称お待ちしております



親子の交通安全教室

本田技研工業(株)熊本製作所では、4月からの新学期を前に「親子の交通安全教室」を開きます。体験の楽しくするために内容です。

悲惨な交通事故にあわないために、親子でぜひ参加してください。

○日時 3月10日(土)

午前9時30分~正午

○場所

本田技研工業(株)熊本製作所
ウエルカムホール

○対象

3歳から7歳程度の児童及び保護者(特に新小学1年生は歓迎します)

○参加費 無料

○内容

体験コーナーやパネルシアターなど(参加記念品あり)

○募集期限 3月8日(木)

○申し込み・問い合わせ

役場総務課 地域安全係

☎(293)3111

臨時職員募集(大菊土地改良区)

- 募集人数 ①一般事務 1人
②資源保全協議会(仮)事務 1人
- 応募資格 ①…昭和48年4月2日以降に生まれた者
測量士補の資格を有する者
測量設計のできる者
②…特に無し
- 期間 ①、②平成19年4月1日~平成20年3月31日
- 勤務時間 ①、②午前8時30分~午後5時15分(8時間勤務)
※土、日、祝祭日休
- 給与 ①、②時給840円
(厚生年金・社会保険・労働保険加入)
※通勤・時間外手当有り
- 勤務地 ①大菊土地改良区 ②町内
- 募集期間 3月1日(木)~16日(金)
- 応募方法 履歴書を持参し、申し込んでください。
①は資格証明書(写)も持参してください。
- 申し込み・問い合わせ 大菊土地改良区 総務課
☎(293)6851

森林ボランティア募集!

「みどり世紀の森づくり推進会議」では、森林に親しみながら森林を守り育てることを体験・学習するため、町の「菊池みどり世紀の森」で、平成14年度からボランティアによる植樹、下刈り、除間伐などの森林整備を行っています。

今年度の第3回目の活動を下記の日程で実施します。森の手入れで爽やかな汗を流しませんか。多数の参加をお待ちしています。

■日時 3月25日(日) 午前9時30分~午後2時(小雨決行)
■場所 大津町環境の森内「菊池みどり世紀の森」(大字真木)
当日は、案内看板を設置します。

前原集会所(真木)に集合してください。

■主催 菊池「みどり世紀の森づくり」推進会議
■参加費 無料

■持参するもの 作業のできる服装(長袖、長ズボン)、運動靴(長靴)、帽子、軍手、タオル、雨具、弁当、水筒

■申し込み方法 氏名、年齢、住所、電話番号を明記してハガキ・FAX・電話のいずれかで、3月21日(水)までにお申し込みください。

※当日は、参加者全員を対象にボランティア保険に加入します。ただし、集合時間から解散時間までが保険の対象となります。

■申し込み・問い合わせ 菊池森林組合(担当:家入・原山)
〒869-1206 菊池市旭志伊坂524-1
☎0968(37)3500 FAX 0968(37)3180

まちのカレンダー

- 中 町中央公民館
- ホ 町文化ホール
- カ 町民交流施設
- 福 町老人福祉センター
- ス 町運動公園
- 図 町図書館
- ス 町運動公園休園
- 岩 岩戸の里休園

総合窓口推進室からのお知らせ

5月から、窓口証明業務延長が、月曜日から水曜日になります。詳しくは、4月号でお知らせします。

3月1日 木	2日 金	3日 土
	BCG接種 福祉 14:00~14:30	町子ども会連絡協議会サッカー大会 8:30~ (雨天時は4日に順延) スボ

4日	5月	6日 火	7日 水	8日 木	9日 金	10日 土
	総合窓口推進室 窓口証明業務延長 19:00まで 図休	1歳6カ月児健診 H17年8月生 福祉 13:15~13:45 スボ休 岩戸休	6~7カ月児健診 H18年8月生 福祉 13:30~14:30	お誕生月育児児相談 H18年3月生 福祉 9:30~10:30		春風ファミリーコンサート 18:30開演 ホ
11日	12月	13日 火	14日 水	15日 木	16日 金	17日 土
	総合窓口推進室 窓口証明業務延長 19:00まで 図休	3歳児健診 H16年1月生 福祉 13:15~13:45 スボ休	3~4カ月児健診 H18年11月生 福祉 13:30~14:30 大津町教育の日	マタニティーセミナー 10:00~12:00 福祉 初市 ホ 3月15日(木)~17日(土) 体育施設等申請受付開始(4月分)		
18日	19月	20日 火	21日 水	22日 木	23日 金	24日 土
	総合窓口推進室 窓口証明業務延長 19:00まで 図休		春分の日			
25日	26月	27日 火	28日 水	29日 木	30日 金	31日 土
役場に支払 窓口設置(P15参照) 9:00~16:00 桜祭り (P3参照)	一般献血 ① 9:30~11:30 ② 12:30~16:00 役場 総合窓口推進室 窓口証明業務延長 19:00まで 図休	岩戸の里(ふるの里)特典「入浴半額券」プレゼント 地域づくり提言の日 10:00~15:00 地域づくり推進室 スボ休				
4月1日	2月	3日 火	4日 水	5日 木	6日 金	7日 土
	総合窓口推進室 窓口証明業務延長 19:00まで 図休					

4月8日(日)は
熊本県議会議員一般選挙の
投票日

3月です。年度末は、いろいろな別れや出会いが始まる季節。長い人生で、人は、たくさんの人との出会い、別れがあります。私はその度に、何かを失ったけど、大切なものを得たような気がします。▼明日死ぬかのように生きよ。永遠に生きるかのように学べ。インドの政治家ガンジーの言葉です。いくつになっても、学び続け、悔いの無い生き方を。春に訪れるであろう、新しい出会いに感謝して生きて行こうと心に誓う。

申告は3月15日まで

- 町県民税の申告
- 所得税の確定申告

日曜在宅医3月

在宅当番医は変更されることがあります。

医療機関	所在地	電話番号
菊池こどもクリニック(小)	菊池市	0968(25)1164
西合志病院(内)	合志市	(242)2745
笹原整形外科医院(整・リハ・内・麻)	菊陽町	(232)1165
菊陽レディースクリニック(産・婦)	菊陽町	(213)5656
ハート歯科クリニック	大津町	(294)6777
清原医院(内・小・放)	菊池市	0968(38)2106
宮川内科医院(内・循)	合志市	(248)2155
勝久病院(外・胃・消)	大津町	(293)5000
いしはら皮膚科クリニック(皮)	大津町	(293)3003
なかがわ歯科医院	菊陽町	(232)4755
古賀医院(内・小・循)	菊池市	0968(38)2222
成松内科医院(内)	合志市	(345)5151
樽美外科整形外科医院(整・外・皮・リハ)	大津町	(293)2100
いのうえ眼科(眼)	合志市	(344)1311
工藤歯科	菊池市	0968(24)7008
七城うへの医院(内・小)	菊池市	0968(25)7070
ひかりヶ丘眼科内科医院(内・眼)	合志市	(348)6305
菊池中央病院(外・整・脳外・内・形成)	菊池市	0968(25)3141
松岡耳鼻咽喉科医院(耳)	菊陽町	(232)5011
郷胃腸科内科クリニック(内・胃・消・理)	菊池市	0968(38)2121
城間クリニック(整・リハ)	菊池市	0968(25)2506
黒川産婦人科医院(産・婦)	菊池市	0968(25)1071
ハート歯科クリニック	大津町	(294)6777

平成18年4月から在宅当番の方法が変わりました！町内の医療機関がない場合があります。

休日や夜間の医療機関は、地域救急医療情報センター「菊池広域連合消防本部」(☎232-9331)にお問い合わせください。

おめでとう
ございます

園田 寛	河本 花	旭斗 麗	山口 緋	山原 由	柿原 裕	坂本 暉	宮崎 龍	中島 之	合志 心	本田 翔	荒巻 大	嘉悦 和	武藤 泰	宮崎 大	川又 幸	岩本 七	今村 柑	野村 菜	古庄 旭	矢野 杏	満島 陽	坂井 穂	馬場 拓	田邊 結	板橋 新	出生 児氏名		
英和	紀利	引室	引室	引室	陣内	陣内	引室	引室	大津	大津	大津	大津	大津	大津	大津	大津	大津	大津	大津	大津	大津	大津	大津	大津	大津	大津	大津	届出 人
室	室	水	水	水	内	内	水	水	水	津	津	津	津	津	津	津	津	津	津	津	津	津	津	津	津	津	住 所	

おくりやみ
申し上げます

上田	小西	吉田	島崎	今村	村上	澤井	清水	本田	宮崎	清水	西岡	今村	豊田	死亡 者氏名
田	西	田	崎	村	上	井	水	田	崎	水	岡	村	田	氏名
フ	春	利	昭	鐵	美	代	瞳	實	俊	小	夕	清	ト	氏名
エ	義	雄	輔	雄	子	子	子	男	次	夜	子	人	七	氏名
88	58	75	73	79	89	55	20	90	57	71	69	89	86	満年 齢
歳	歳	歳	歳	歳	歳	歳	歳	歳	歳	歳	歳	歳	歳	齢
大	大	引	吹	大	下	大	杉	室	室	大	陣	真	住	所
林	津	水	田	津	町	室	林	水	室	室	津	内	木	所

1月10日
2月9日届出分
(敬称略)