



## 目次

<p><b>土地と気候</b> . . . . .</p> <p>位置・面積・広さ 地目別面積の推移 気温の状況および降水量</p> <p><b>人口</b> . . . . .</p> <p>人口と世帯の推移 人口動態の推移 地区別人口の推移 人口ピラミッド</p> <p><b>産業経済</b> . . . . .</p> <p>町内総生産 一人当たり市町村民所得（分配） 経済成長率 15歳以上労働力状態の推移 常住地・従業地による就業者数（15歳以上） 産業別15歳以上従業者数 産業別事業所数・従業者数 菊池郡市内事業所数・従業者数</p> <p><b>農林業</b> . . . . .</p> <p>専業農家別農家数 耕地面積の推移 農業産出額の推移 家畜飼育状況 森林の概要</p> <p><b>商業</b> . . . . .</p> <p>商店数・従業者数・年間商品販売額の推移（総数） 商店数・従業者数・年間商品販売額の推移（総数・卸売・小売業）</p> <p><b>工業</b> . . . . .</p> <p>事業所数・従業者数・製造品出荷額（4人以上の事業所）の推移・ 主要産業ベスト3 大津町企業連絡協議会の会員企業</p> <p><b>福祉</b> . . . . .</p> <p>社会福祉施設の状況 国民健康保険の状況 介護保険の状況</p> <p><b>生活環境</b> . . . . .</p> <p>大津町ごみ量の推移 大津町生し尿・浄化槽汚泥量等の推移 医療衛生施設数 水道施設状況 水道水源・排水施設の状況 公共下水道の状況</p> <p><b>交通</b> . . . . .</p> <p>道路状況 車種別自動車保有台数 JR豊肥本線旅客状況（乗降車人員）</p>	<p>1</p> <p>2</p> <p>4</p> <p>6</p> <p>7</p> <p>7</p> <p>8</p> <p>9</p> <p>10</p>	<p><b>都市計画</b> . . . . . 10</p> <p>都市計画区域の概況 用途地域 町立公園の状況 町営住宅の状況</p> <p><b>観光</b> . . . . . 13</p> <p>宿泊客数の推移</p> <p><b>教育</b> . . . . . 14</p> <p>小中学校・幼稚園の幼児・児童・生徒数 小中学校・幼稚園の幼児・児童・生徒数の推移 中学校卒業者の状況 高校卒業者の進路（大津町在高校）</p> <p><b>防犯</b> . . . . . 16</p> <p>刑法犯・街頭犯罪等指定13罪種の認知件数 県内刑法犯認知の犯罪率県内順位</p> <p><b>交通安全</b> . . . . . 16</p> <p>交通事故発生状況 交通事故発生状況の推移 交通事故率 第一当事者の居住地別交通事故率</p> <p><b>消防</b> . . . . . 16</p> <p>消防施設状況 火災発生状況（種目別） 火災発生状況（原因別） 救急活動状況（平成23年中）</p> <p><b>行政</b> . . . . . 17</p> <p>歴代町長・副町長（助役）・（収入役） 行政機構図</p> <p><b>議会</b> . . . . . 19</p> <p>歴代議長・副議長 議会議員</p> <p><b>選挙</b> . . . . . 19</p> <p>最近の選挙状況（大津町開票区）</p> <p><b>財政</b> . . . . . 20</p> <p>普通会計年度別決算額調 普通会計決算額（平成23年度） 税目別納税内訳</p> <p><b>大津町県内ランキング</b> . . . . . 21</p> <p><b>主な官公庁・施設</b> . . . . . 21</p> <p><b>大津町のあゆみ</b> . . . . . 22</p> <p><b>統計から見た私たちの暮らし</b> . . . . . 28</p>
---	---	---

# 土地と気候

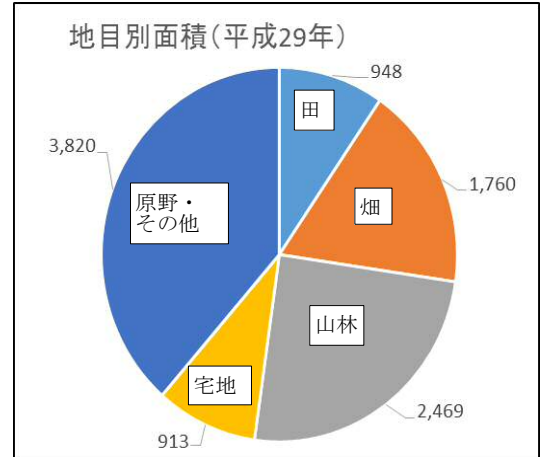
## 位置・面積・広さ

町庁舎の位置			面積	広さ		
東経	北緯	海拔		東西	南北	周囲
130° 50' 10"	32° 50' 7"	115.5m	99.10km <sup>2</sup>	13km	11km	54km

## 地目別面積の推移

(単位：ha)

年次	田	畑	山林	宅地	原野・その他	計
昭和50年	1,018	2,326	2,945	360	3,257	9,906
昭和55年	1,080	2,347	3,165	515	2,799	9,906
昭和60年	1,068	2,298	3,308	562	2,670	9,906
平成 2年	1,048	2,085	3,183	596	2,994	9,906
平成 7年	1,039	2,021	4,029	674	2,146	9,909
平成12年	1,003	1,917	3,949	776	2,264	9,909
平成17年	966	1,880	3,532	829	2,702	9,909
平成22年	955	1,821	3,541	879	2,713	9,909
平成27年	960	1,782	3,350	900	2,918	9,910
平成28年	950	1,776	2,469	909	3,806	9,910
平成29年	948	1,760	2,469	913	3,820	9,910



(資料：固定資産概要調査)

## 気温の状況および降水量

単位 (気温：℃・湿度：%・降水量：mm)

年次	月項目	月											
		1月	2月	3月	4月	5月	6月	7月	8月	9月	10月	11月	12月
昭和50年	平均気温	5.1	5.2	9.4	15.3	19.2	22.9	27.2	27.4	25.6	19.8	12.8	6.8
	平均湿度												
	降水量	55.5	98.5	46.5	264.5	81.5	860.5	187	81.5	107.5	116	100	78
昭和55年	平均気温	5.2	4.2	10	14.6	19.4	23.3	25.8	25.8	22.7	18.1	12.8	5.1
	平均湿度	74	67	70	65	66	81	82	82	75	73	74	71
	降水量	108.5	28	182.5	118	292.5	260.5	740	569	249	166	12.5	36.5
昭和60年	平均気温	3.8	6.9	10.9	15.7	20.7	23	27.3	29	25.9	19	11.8	5.8
	平均湿度	70	73	72	67	73	79	80	68	77	75	74	74
	降水量	16	121	236	158	208.5	434.5	416.5	58	189.5	132.5	94	56.5
平成 2年	平均気温	5.3	10.5	11.4	15	19.5	24.4	28.3	29	25.6	18.9	14.4	7.5
	平均湿度	72	73	67	65	68	74	76	72	75	73	73	72
	降水量	92.5	137.5	153.5	133.5	21.5	369	338	84	214.5	117	30	51.5
平成 7年	平均気温	5.5	6.4	10.3	14.6	19.1	22.4	27.3	28.9	23.6	19.3	11.2	5.9
	平均湿度	67	64	66	70	69	77	80	76	74	72	71	67
	降水量	48.5	31.5	70	213	123	248	504	182.5	315	76.5	55.5	8
平成12年	平均気温	6.7	4.6	10.9	14.5	21.6	23.4	27.8	28.0	24.3	20.1	14.1	8.1
	平均湿度	76.7	67.3	65.1	69.0	77.0	83.0	80.1	79.6	79.8	81.4	79.5	74.5
	降水量	68.5	33.5	31.5	51.5	168.0	294.0	169.5	103.0	159.0	95.5	174.5	55.5
平成17年	平均気温	4.4	5.4	8.3	15.9	20.2	24.9	27.0	27.4	25.9	19.9	12.7	3.4
	平均湿度	75.6	76.2	73.1	69.3	67.9	72.4	87.5	81.9	75.9	72.5	74.4	70.5
	降水量	8.0	46.0	85.0	78.0	92.0	58.0	108.9	137.5	129.5	58.5	119.5	32.5
平成22年	平均気温	5.0	11.8	10.5	14.0	19.1	22.8	26.4	28.3	24.8	18.7	10.8	6.7
	平均湿度	73.9	74.0	76.7	72.9	71.1	81.2	87.3	79.1	80.7	78.5	80.3	84.3
	降水量	46.5	39.5	160.5	256.0	285.0	357.0	366.0	93.5	168.5	86.5	33.0	99.5
平成29年	平均気温	5.9	6.3	9.3	16.1	20.4	23.1	28.1	28.6	23.7	19.8	12.2	5.4
	平均湿度	83.1	80	78.6	80.6	77.3	79.8	89.8	85.4	86.3	85.1	86.9	82.6
	降水量	41.5	90.5	67.5	177.5	140.5	195.0	458.5	183.5	198.0	160.5	62.5	15.0

(資料：S50~H7 気象協会・H12~ 菊池広域連合消防本部)

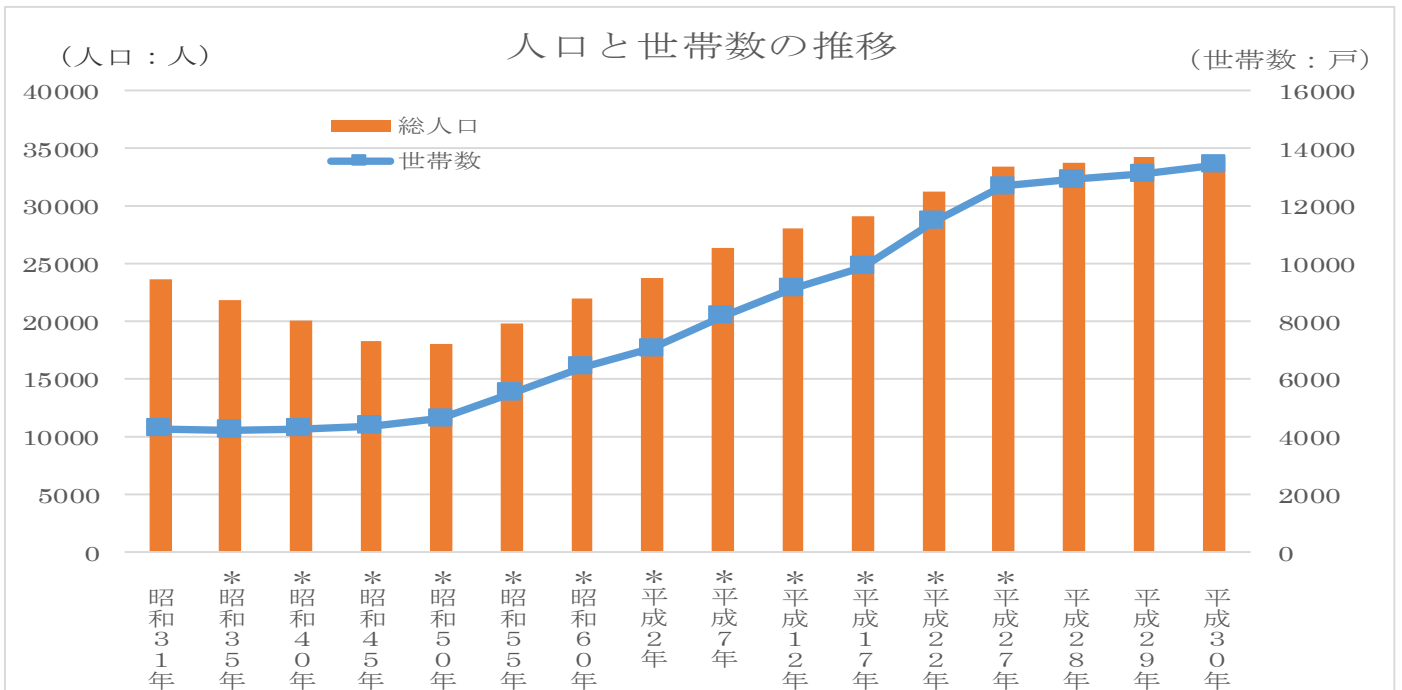
# ● 人口 ●

## 人口と世帯の推移

(単位：戸・人)

年次	区分	世帯数	人口		1世帯当たり 人員	性比	
			総数	男			女
昭和31年		4,281	23,627	11,266	12,361	5.52	91.1
*昭和35年		4,229	21,885	10,372	11,513	5.17	90.1
*昭和40年		4,279	20,054	9,469	10,585	4.69	89.5
*昭和45年		4,374	18,322	8,610	9,712	4.19	88.7
*昭和50年		4,642	18,086	8,531	9,555	3.90	89.3
*昭和55年		5,519	19,894	9,604	10,290	3.60	93.3
*昭和60年		6,425	22,008	10,718	11,290	3.43	94.9
*平成2年		7,061	23,744	11,460	12,284	3.36	93.3
*平成7年		8,187	26,376	12,751	13,625	3.22	93.6
*平成12年		9,137	28,021	13,573	14,448	3.07	93.9
*平成17年		9,907	29,107	14,162	14,945	2.94	94.8
*平成22年		11,478	31,234	15,397	15,837	2.72	97.2
*平成27年		12,705	33,452	16,467	16,985	2.63	97.0
平成28年		12,925	33,765	16,663	17,102	2.61	97.4
平成29年		13,130	33,863	16,719	17,144	2.58	97.5
平成30年		13,430	34,211	16,869	17,342	2.55	97.3

(\*は国勢調査、その他は10月1日時点の熊本県推計人口)



(\*は国勢調査、その他は10月1日時点の熊本県推計人口)

## 人口動態の推移

(単位：人)

年度	区分	自然動態			社会動態			総数
		出生	死亡	自然増	転入	転出	社会増	
昭和45年		206	178	28	851	1,504	△ 653	△ 625
昭和50年		228	154	74	859	1,149	△ 290	△ 216
昭和55年		278	152	126	1,305	1,052	253	379
昭和60年		358	157	201	1,156	1,013	143	344
平成2年		319	180	139	1,542	1,019	523	662
平成7年		334	197	137	1,811	1,400	411	548
平成12年		311	224	87	1,615	1,365	250	337
平成17年		270	246	24	1,693	1,483	210	234
平成22年		377	256	121	1,958	1,467	491	612
平成27年		407	260	147	1,848	1,722	126	273
平成28年		414	296	118	2,103	1,908	195	313
平成29年		377	289	88	1,931	1,921	10	98
平成30年		386	254	132	2,032	1,816	216	348

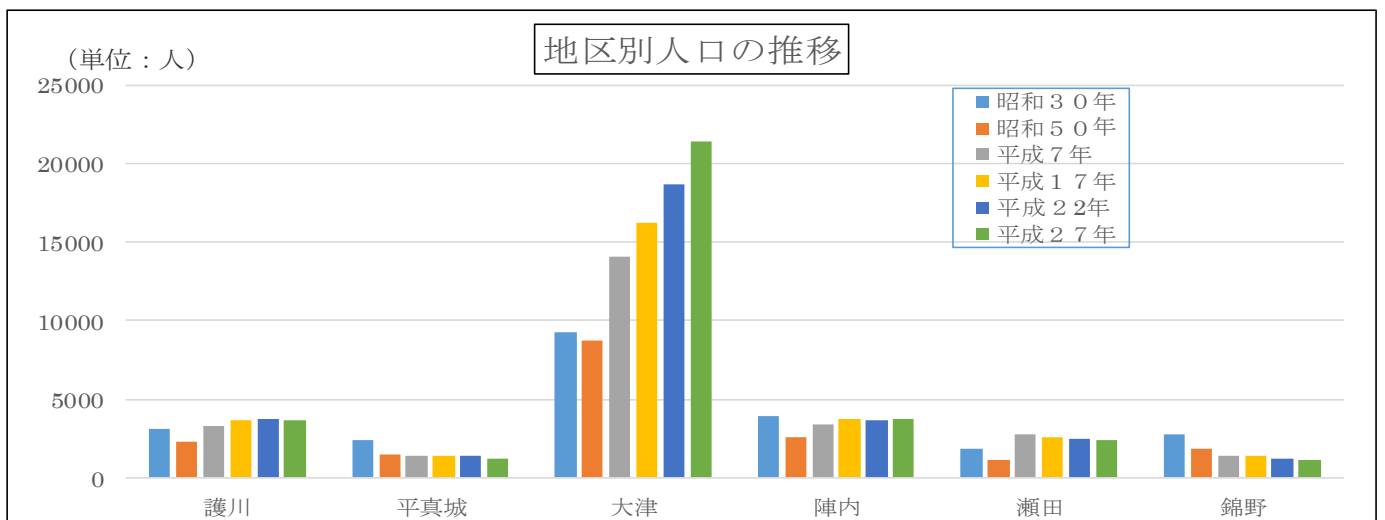
(資料：熊本県推計人口)

# 地区別人口の推移

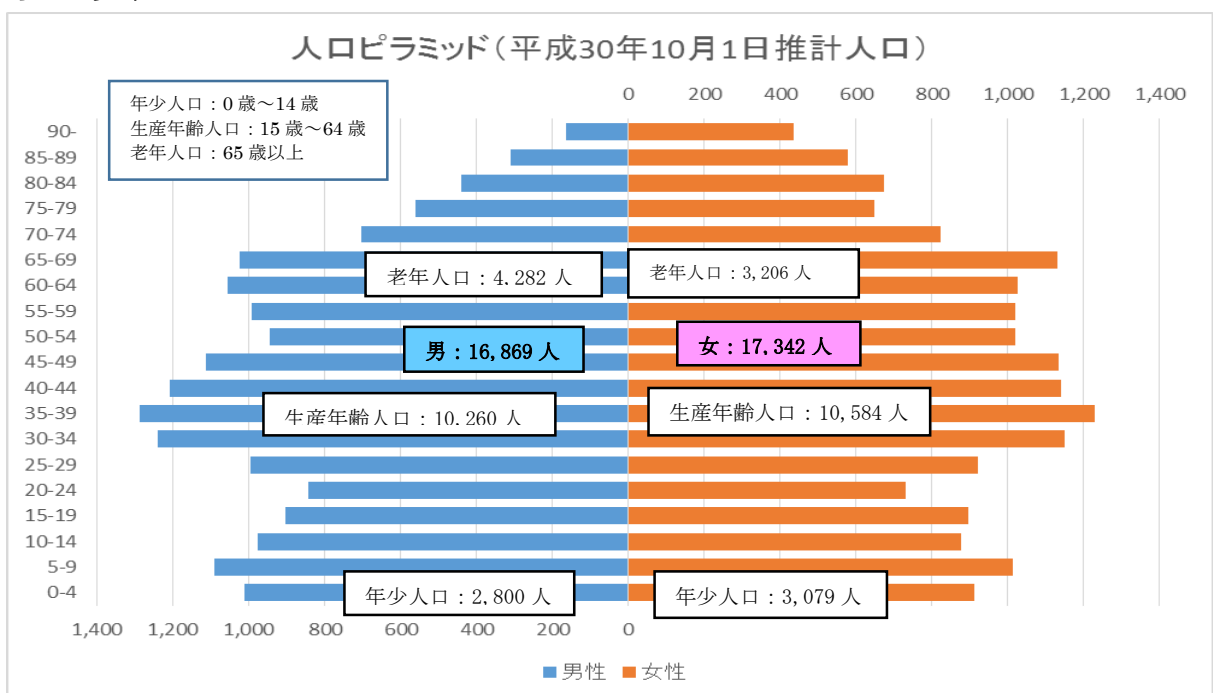
(単位：戸・人)

地区名		護川	平真城	大津	陣内	瀬田	錦野	総数
昭和30年	世帯数	541	458	1,847	724	304	521	4,395
	人口	3,108	2,398	9,305	3,933	1,838	2,743	23,325
昭和50年	世帯数	538	368	2,429	619	260	428	4,642
	人口	2,340	1,481	8,752	2,559	1,141	1,813	18,086
平成7年	世帯数	1,032	368	4,664	941	826	358	8,189
	人口	3,280	1,413	14,078	3,387	2,793	1,425	26,376
平成17年	世帯数	1,272	421	5,839	1,107	869	399	9,907
	人口	3,697	1,430	16,286	3,719	2,608	1,367	29,107
平成22年	世帯数	1,450	436	7,075	1,202	928	387	11,478
	人口	3,791	1,354	18,680	3,702	2,489	1,218	31,234
平成27年	世帯数	1,490	398	8,278	1,251	910	378	12,705
	人口	3,675	1,173	21,420	3,727	2,361	1,096	33,452

(資料：国勢調査)



# 人口ピラミッド



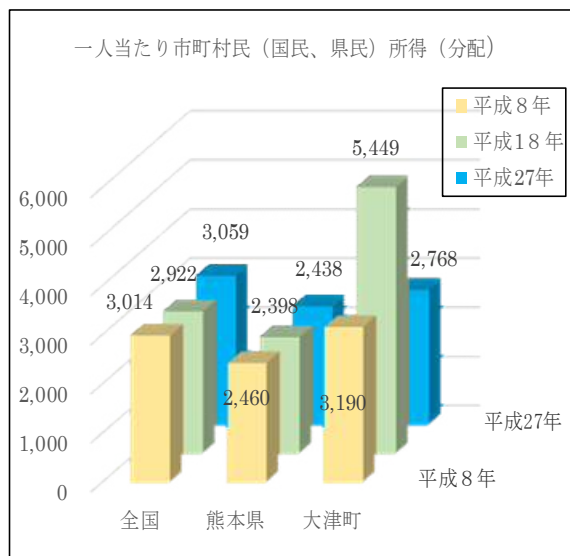
# 産業経済

## 町内総生産

(単位：千円・%)

産業別		平成18年度		平成27年度	
		総生産額(実数)	構成比	総生産額(実数)	構成比
第1次産業	農業	2,775,541	1.7	3,105,738	2.1
	林業	128,929	0.1	144,442	0.1
	水産業	0	0	0	0
第2次産業	鉱工業	74,157,262	45.2	52,752,456	35.8
	建設業	8,116,874	4.9	8,346,954	5.7
第3次産業	電気・ガス・水道業	3,378,611	2.1	3,152,707	2.1
	卸売・小売業	10,161,671	6.2	13,510,563	9.2
	金融・保険業	2,295,472	1.4	2,150,240	1.5
	不動産業	25,376,251	15.5	19,506,838	13.2
	運輸・郵便業	2,673,821	5.6	10,268,781	7.0
	公務	2,727,097	1.7	2,879,094	2.0
	教育	4,798,067	2.9	5,224,042	3.5
	その他	26,733,639	12.1	25,424,881	17.3
小計		163,323,235	99.4	146,466,736	99.5
関税等		1,667,484	1.0	2,418,400	1.5
(控除)消費税		756,432	0.5	1,616,516	1.1
町内総生産		164,234,287	100.0	147,268,620	100.0

(資料：熊本県市町村経済計算)



## 経済成長率

区分	総生産額(百万円)		平成27年経済成長率
	平成26年	平成27年	
大津町	138,334	147,268	106.5
熊本県	5,468,807	5,564,564	101.8
全国	5,302,760	5,455,505	102.9

※全国の単位は、億円

(資料：熊本県県民経済計算、内閣府県民経済計算)

## 15歳以上労働力状態の推移

(単位：人・%)

年次	総数	労働力人口				非労働力人口	労働力率	失業率
		就業者			失業者			
		総数	男	女				
平成2年	18,611	11,401	6,627	4,774	266	6,938	62.7	1.43
平成7年	20,930	12,911	7,442	5,469	437	7,579	63.8	2.08
平成12年	22,830	13,657	7,762	5,895	549	8,577	62.2	2.40
平成17年	24,083	14,345	8,124	6,221	870	8,808	63.2	3.61
平成22年	26,027	14,843	8,502	6,341	1,194	9,179	61.6	4.59
平成27年	26,517	16,265	9,146	7,119	744	9,508	64.1	2.81

(資料：国勢調査)

## 常住地・従業地による就業者数(15歳以上)

(単位：人)

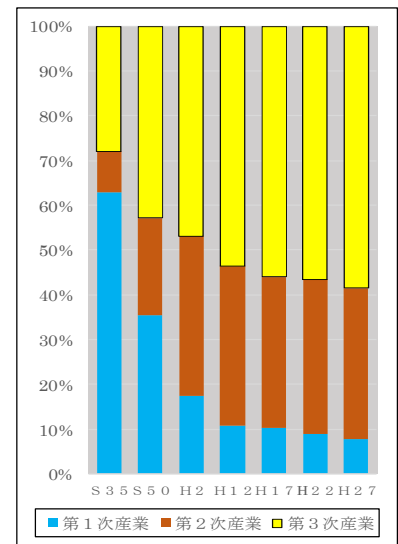
	常住人口(夜間)(A)	大津町に従業・通学地を有するもの			大津町に常住地を有するもの			差(B)-(C)	昼間人口
		総数(B)	大津町に常住	他市町村に常住	総数(C)	大津町で従業・通学	他市町村で従業・通学		
平成2年	23,744	15,180	8,610	6,570	12,745	8,610	4,135	2,435	26,179
平成7年	26,376	18,017	9,181	8,836	14,427	9,181	5,246	3,590	29,966
平成12年	27,956	19,432	9,082	10,350	15,427	9,082	6,345	4,005	31,961
平成17年	28,893	20,656	8,957	11,699	16,048	8,957	7,091	4,608	33,501
平成22年	31,234	20,756	8,338	12,182	16,435	8,338	8,052	4,321	35,587
平成27年	33,452	22,195	9,957	12,238	18,727	9,957	8,770	3,468	36,920

(資料：国勢調査)

# 産業別 15歳以上従業者数

(単位：人)

	S35	S50	H7	H12	H17	H22	H27
	従業者数	従業者数	従業者数	従業者数	従業者数	従業者数	従業者数
総数	9,966	8,726	12,911	13,657	14,345	14,843	18,190
第1次産業	6,266	3,082	1,651	1,459	1,483	1,294	1,241
農業	6,234	3,053	1,624	1,441	1,472	1,260	1,207
林業	31	29	27	18	10	33	34
水産業	1				1	1	0
第2次産業	916	1,894	4,615	4,863	4,820	5,078	5,402
鉱業	13	5	1	3			1
建設業	264	629	1,127	1,121	1,023	907	954
製造業	639	1,260	3,487	3,739	3,797	4,171	4,447
第3次産業	2,783	3,717	6,645	7,289	7,993	8,272	9,382
卸売・小売業	1,177	1,408	2,101	2,206	1,947	1,779	1,988
金融・保険業	73	133	287	231	264	305	360
運輸・通信業	340	483	789	846	800	801	841
電気・ガス・水道業	67	65	67	79	59	65	61
サービス業	913	1,343	3,016	3,494	4,487	2,484	2,693
教育・学習支援						664	723
医療・福祉						1,678	2,165
公務	213	285	385	433	436	496	551
分類不能	1	33		46	49	199	240



(資料：国勢調査)

# 産業別事業所数・従業者数

(単位：事業所、人)

産業分類	平成8年		平成13年		平成21年		平成24年		平成26年		平成28年	
	事業所数	従業者数	事業所数	従業者数	事業所数	従業者数	事業所数	従業者数	事業所数	従業者数	事業所数	従業者数
総数	1,190	15,233	1,162	16,033	1,211	18,697	1,135	18,290	1,219	19,083	1,159	17,689
農林業	10	98	13	94	31	233	32	255	34	290	33	235
鉱業	-	-	-	-	-	-	-	-	-	-	-	-
建設業	117	923	106	818	102	793	98	696	99	738	91	619
製造業	119	6,533	120	6,806	130	7,453	125	7,895	131	6,987	124	6,672
電気・ガス・水道業	4	87	5	95	6	110	1	79	4	116	4	164
運輸・通信業	49	1,096	56	1,173	56	1,382	65	1,808	65	1,577	69	1,529
卸売・小売業	484	2,926	451	3,302	329	2,628	290	2,387	295	2,625	293	2,490
金融・保険業	21	208	19	155	14	136	12	137	13	157	13	161
不動産業	42	206	47	242	68	342	59	294	54	325	52	155
サービス業	334	2,935	335	3,091	260	2,214	270	2,288	292	2,375	282	2,736
学習支援					36	599	32	119	50	746	31	141
医療・福祉					69	1,680	67	1,579	86	1,796	78	1,985
その他					99	825	84	753	85	1,037	89	802
公務	10	221	10	257	11	302	-	-	11	314		

(資料：平成8年～13年「事業所・企業統計調査」、平成21～28年「経済センサス」)

# 菊池郡市内事業所数・従業者数

(単位：事業所、人)

	菊池郡市計	大津町	菊陽町	合志市	菊池市	
事業所数	平成21年	6,275	1,211	1,279	1,488	2,297
	平成24年	5,828	1,135	1,257	1,351	2,080
	平成26年	6,202	1,219	1,384	1,467	2,132
	平成28年	5,952	1,159	1,387	1,381	2,025
従業者数	平成21年	77,314	18,697	16,546	18,361	23,710
	平成24年	73,786	18,290	15,686	17,521	21,913
	平成26年	81,693	19,083	18,786	20,204	23,620
	平成28年	75,708	17,689	18,868	17,426	21,725
1事業所平均従業者数	平成21年	12.3	15.4	12.9	12.3	10.3
	平成24年	12.7	16.4	12.5	13.0	10.5
	平成26年	13.2	15.7	13.6	13.8	11.1
	平成28年	12.7	15.3	13.6	12.6	10.7
推計人口	平成21年	172,307	30,720	36,383	54,125	51,079
	平成24年	177,665	32,397	39,041	56,633	49,594
	平成26年	180,545	33,272	40,384	58,162	48,727
	平成28年	182,272	33,765	41,399	59,310	47,798

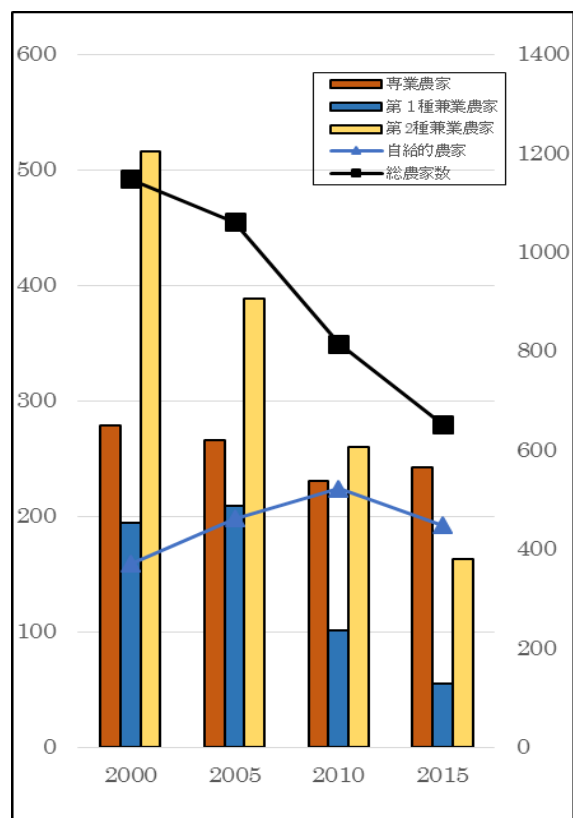
(資料：平成13年～18年「事業所・企業統計調査」、平成21～24年「経済センサス」)

# 農林業

## 専兼業別農家数

(単位：戸)

年	行政区	農家総数	自給的農家	販売農家		
				専業農家	第一種兼業農家	第二種兼業農家
2000年 (平成12年)	大津	208	38	38	28	104
	陣内	229	21	56	46	106
	平真城	152	23	37	41	51
	瀬田	120	22	19	18	61
	護川	240	28	89	45	78
	錦野	199	27	40	16	116
	計	1,148	159	279	194	516
2005年 (平成17年)	大津	191	43	40	30	78
	陣内	206	27	44	55	80
	平真城	147	28	38	44	37
	瀬田	106	25	27	14	40
	護川	230	47	81	39	63
	錦野	182	28	36	27	91
	計	1,062	198	266	209	389
2010年 (平成22年)	大津	141	43	40	12	46
	陣内	122	38	24	21	39
	平真城	134	28	47	19	40
	瀬田	80	26	13	8	33
	護川	209	49	76	26	58
	錦野	130	40	31	15	44
	計	816	224	231	101	260
2015年 (平成27年)	大津	113	38	38	4	33
	陣内	69	21	23	10	15
	平真城	117	28	52	12	25
	瀬田	68	26	18	4	20
	護川	200	59	77	17	47
	錦野	85	20	34	8	23
	計	652	192	242	55	163



(資料：農林業センサス)

## 経営耕地面積及び販売目的の作物別作付け（栽培）面積

区分 年次	経営耕地面積				販売目的の作物の類別作付け（栽培）面積（作物）								果樹
	計	田	畑	樹園地	作付（栽培）面積	稲	麦類	いも類	豆類	野菜	花卉類・花木	その他作物	
平成12年	1,897	771	998	128	1,550	426	328	299	132	226	69	70	47
平成17年	1,814	699	1,023	92	1,503	×	333	325	125	191	47	×	33
平成22年	1,751	700	973	78	1,578	330	460	281	179	166	54	108	×
平成27年	1,689	807	800	83	×	×	446	231	×	×	51	×	×

(資料：農林業センサス)

## 森林の概要

### 利用地種別林野面積（菊池郡内）

(単位：ha)

区分	林野面積（平成27年度）				
	計	国有		私有	
		現況森林面積	森林以外の草生地	現況森林面積	森林以外の草生地
大津町	4,628	297	0	4,073	258
菊陽町	365	21	3	338	3
合志市	698	4	81	608	
菊池市	15,075	2,463	8	12,604	0

(資料：農林業センサス)

# ● 商業 ●

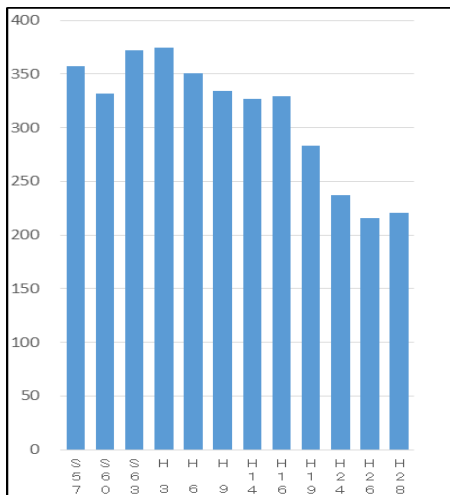
## 商店数・従業者数・年間商品販売額の推移（総数・卸売・小売業）

（単位：店・人・百万円）

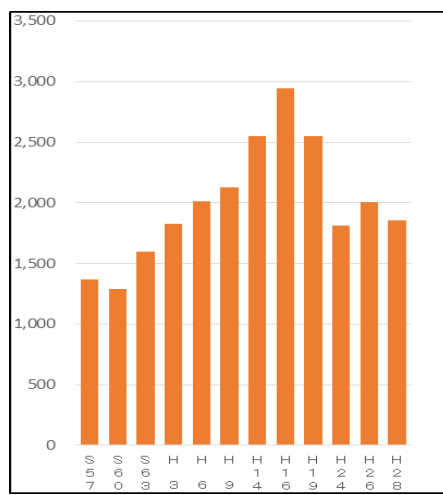
		昭和57年	平成3年	平成6年	平成9年	平成14年	平成16年	平成19年	平成24年	平成26年	平成28年
総数	商店数	357	375	351	334	327	329	284	237	216	221
	従業者数	1,369	1,828	2,013	2,130	2,551	2,943	2,561	1,810	2,003	1,859
	年間商品販売額	16,622	30,232	36,776	45,736	58,674	71,341	67,999	66,110	86,805	84,556
卸売業	商店数	30	44	32	34	38	55	40	52	38	52
	従業者数	162	261	195	291	314	429	335	390	382	481
	年間商品販売額	4,935	7,757	8,658	16,700	25,872	37,996	37,380	38,540	50,159	58,539
小売業	商店数	327	331	319	300	289	274	244	185	178	168
	従業者数	1,207	1,567	1,818	1,839	2,237	2,514	2,226	1,420	1,621	1,378
	年間商品販売額	11,690	22,475	28,118	29,036	32,802	33,345	30,619	27,570	36,646	28,017

（資料：商業統計調査）

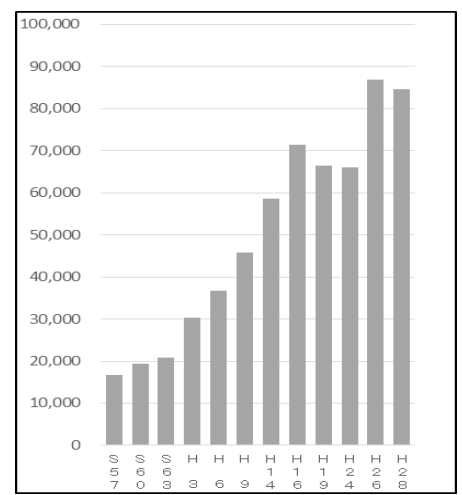
商店数の推移



従業者数の推移



年間商品販売額の推移



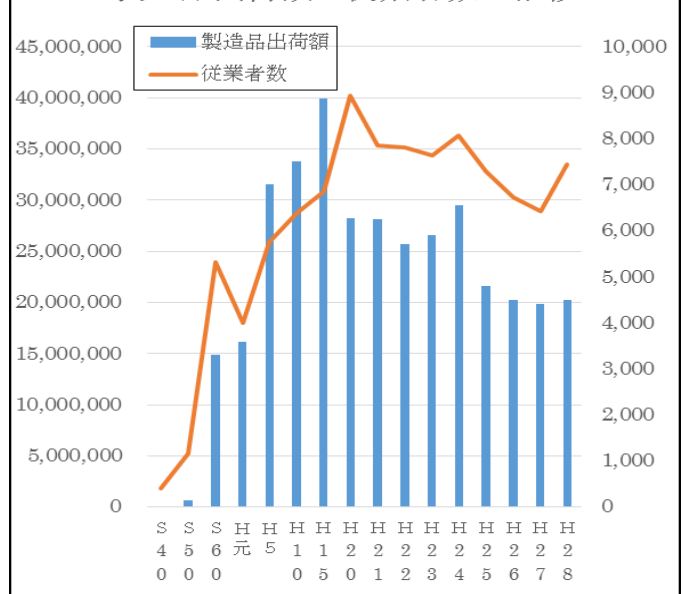
# ● 工業 ●

## 事業所数・従業者数・製造品出荷額（4人以上の事業所）の推移・主要産業ベスト3

	事業所数	従業者数		製造品出荷額	
		総数(人)	増減率	実額(万円)	増減率
昭和40年	64	409	10.2	91,511	0.6
昭和50年	66	1,168	29.2	639,589	4.0
昭和60年	60	5,331	133.4	14,924,188	92.3
平成元年	66	3,997	100.0	16,169,413	100.0
平成10年	93	6,392	159.9	33,822,791	209.2
平成15年	89	6,848	171.3	39,933,475	247.0
平成16年	78	6,667	166.8	43,057,684	266.3
平成17年	82	7,054	176.5	41,768,984	258.3
平成18年	80	7,906	197.8	44,524,276	275.4
平成19年	88	8,718	218.1	41,974,615	259.6
平成20年	89	8,945	223.8	40,146,715	248.3
平成21年	86	7,649	191.4	28,172,388	174.2
平成22年	81	7,809	195.4	25,669,693	158.8
平成23年	82	7,636	191.0	26,576,001	164.4
平成24年	83	8,064	201.8	29,460,108	182.2
平成25年	83	7,289	182.4	21,616,462	133.7
平成26年	77	6,722	168.2	20,261,548	125.3
平成27年	74	6,417	160.5	19,799,326	122.4
平成28年	66	7,432	185.9	20,193,415	124.9

増減率は平成元年を100とする。（資料：工業統計調査、経済センサス）

製造品出荷額と従業者数の推移





### 国民健康保険の状況

区分 年度	加入者 世帯数	被保険者数		療養の給付					その他の給付				被保険者 一人当たりの保険 税調定額	被保険者 一人当たりの 医療費費用 額	
				件数	費用額	国保負担分 (老人保健分)	個人負担分	公費そ の他負 担分	出産育児一時金		葬祭費支給				
									千円	千円	千円	千円			件数
平成20年	戸 3,852	計	7,194	94,967	2,005,162	1,458,753	492,019	54,390	33	11,820	39	780	90,508	円 278,726	
		一般	6,733	87,060	1,829,422	1,331,870	445,248	52,304							271,710
		退職	461	7,907	175,740	126,883	46,771	2,086							381,215
平成25年	4,068	計	7,387	106,641	2,356,673	1,706,132	563,692	86,848	40	16,384	34	680	87,785	円 319,030	
		一般	6,864	98,723	2,150,130	1,561,743	504,933	83,453							313,247
		退職	523	7,918	206,543	144,389	58,759	3,395							394,920
平成26年	4,007	計	7,199	107,837	2,417,259	1,752,263	573,115	91,880	44	18,434	32	640	88,306	円 335,777	
		一般	6,774	101,047	2,237,578	1,626,534	524,318	86,725							330,319
		退職	425	6,790	179,681	125,729	48,797	5,155							422,779
平成27年	3,968	計	6,999	108,419	2,515,239	1,826,382	603,649	85,207	40	16,753	32	640	88,418	円 359,371	
		一般	6,632	102,188	2,339,099	1,703,127	553,426	82,546							352,699
		退職	367	6,231	176,140	123,255	50,223	2,661							479,946
平成28年	3,890	計	6,757	106,653	2,252,392	1,730,894	448,901	72,598	24	10,077	28	520	83,767	円 333,342	
		一般	6,502	102,417	2,131,876	1,639,628	421,339	70,910							327,880
		退職	255	4,236	120,516	91,266	27,562	1,688							472,612
平成29年	3,823	計	6,516	106,050	2,350,661	1,791,381	493,264	66,016	27	11,311	34	680	88,691	円 360,752	
		一般	6,385	103,687	2,287,582	1,742,074	480,787	64,720							358,274
		退職	131	2,363	63,0790	49,307	12,477	1,296							481,519

(資料：健康保険課)

### 医療衛生施設数

施設数	病院			診療所		歯科診 療所	医師数	歯科医 師数	薬剤師 数
	病床数			施設数	病床数				
	結核	伝染病	その他						
2			368	22	74	13	59	21	56

(資料：熊本県衛生統計年報、施設数は平成28年10月1日現在、医師数等は平成28年12月末日現在)

### 介護認定の状況

(単位：人)

	被保険者	要介護(要支援)認定者								
		計	要支援1	要支援2	要介護1	要介護2	要介護3	要介護4	要介護5	
平成28年度	第1号被保険者	7,037	1,307	60	171	304	271	165	207	129
	65～69歳	※	50	6	9	8	5	8	9	5
	70～74歳	※	53	5	14	10	13	8	4	9
	75～79歳	※	127	9	23	29	20	17	17	12
	80～84歳	※	288	16	43	80	62	27	40	20
	85歳以上	※	779	24	82	177	171	105	137	83
	第2号被保険者	※	29	2	6	5	5	3	6	2
総数	※	1,336	62	177	309	276	168	213	131	
平成29年度	第1号被保険者	7,217	1,329	68	161	328	264	179	190	139
	65～69歳	※	54	3	8	11	12	10	6	4
	70～74歳	※	66	5	12	10	12	8	6	13
	75～79歳	※	131	13	21	30	20	21	16	10
	80～84歳	※	280	17	34	86	63	25	33	22
	85歳以上	※	798	30	86	191	157	115	129	90
	第2号被保険者	※	29	2	4	5	4	3	6	5
総数	※	1,358	70	165	333	268	182	196	144	
平成30年度	第1号被保険者	7,415	1,382	83	166	357	273	172	185	146
	65～69歳	※	54	6	8	12	6	7	8	7
	70～74歳	※	78	6	11	16	12	11	7	15
	75～79歳	※	128	13	22	28	21	17	20	7
	80～84歳	※	291	22	37	38	65	29	27	25
	85歳以上	※	831	36	88	213	171	108	123	92
	第2号被保険者	※	22	2	6	3	4	2	3	2
総数	※	1,404	85	172	357	277	174	188	148	

各年度9月末現在(介護保険課)

※ 統計を取っていないため不明

## 介護給付の状況

	合計	介護サービス等諸費	介護予防サービス等諸費	高額介護サービス等費	高額医療合算介護サービス等費	特定入所者介護サービス等費	その他の保険給付費
平成 20 年	1,593,453	1,438,275	69,287	30,562		55,329	
平成 21 年	1,737,374	1,578,726	72,227	31,836		54,586	
平成 22 年	1,765,914	1,589,008	80,481	33,720	5,090	57,615	
平成 23 年	1,768,315	1,584,180	90,318	32,745	3,191	57,881	
平成 24 年	1,876,986	1,689,572	89,498	34,370	5,024	58,522	
平成 25 年	1,970,963	1,779,821	92,404	34,438	6,105	58,195	
平成 26 年	2,004,171	1,810,429	90,100	37,461	6,775	59,407	
平成 27 年	2,039,389	1,835,741	88,740	40,678	5,863	68,367	
平成 28 年	2,129,189	1,935,241	72,351	40,597	855	80,143	

(厚生労働省:介護保険事業状況報告)

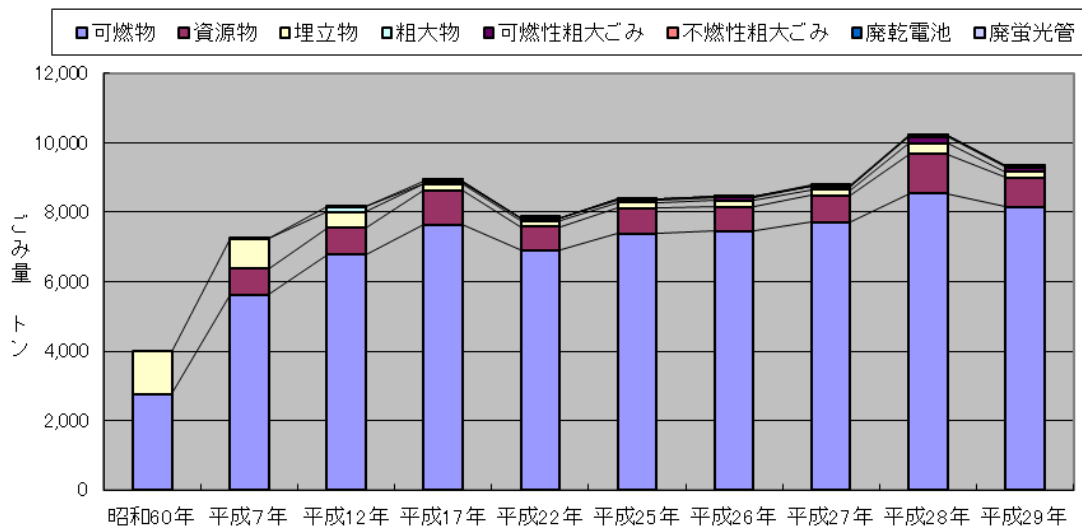
## ● 生活環境 ●

### 大津町ごみ量の推移

(単位:トン)

	昭和 60 年	平成 7 年	平成 12 年	平成 17 年	平成 22 年	平成 25 年	平成 26 年	平成 27 年	平成 28 年	平成 29 年
可燃物	2,771	5,631	6,773	7,636	6,915	7,388	7,453	7,721	8,546	8,149
資源物		737	782	994	675	719	704	761	1,131	849
埋立物	1,231	877	454	180	164	170	176	165	305	169
粗大物			142	—						
可燃性粗大ごみ				57	68	84	91	96	188	130
不燃性粗大ごみ				28	17	13	16	19	31	32
廃乾電池		1.2	3.4	5	4	3	4	4	4	3
廃蛍光管				2	2	1	1	1	1	1

(資料:環境保全課)

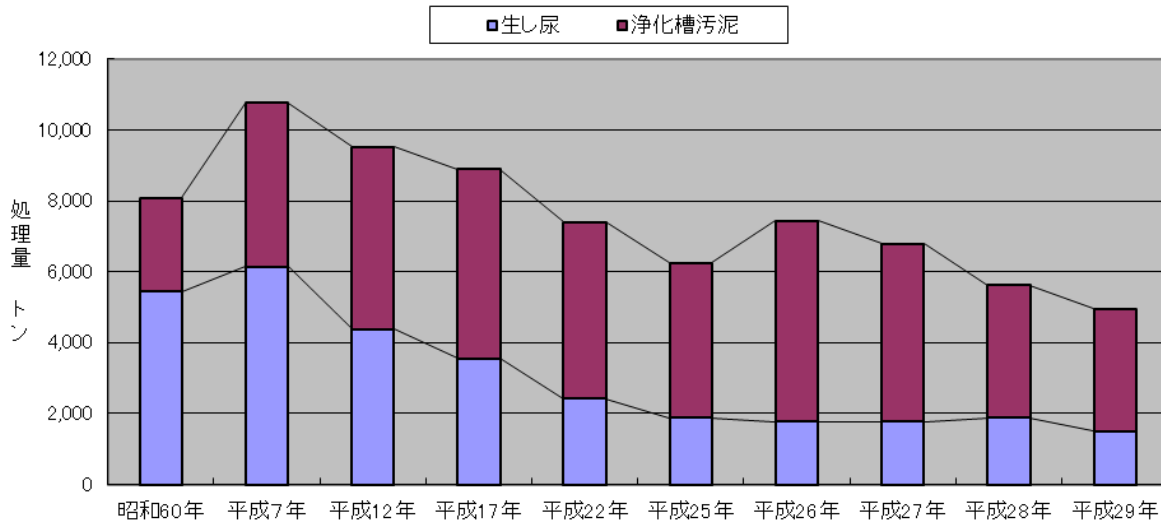


# 大津町生し尿・浄化槽汚泥量等の推移

(単位：トン)

	昭和60年	平成7年	平成12年	平成17年	平成22年	平成25年	平成26年	平成27年	平成28年	平成29年
生し尿	5,444	6,133	4,383	3,556	2,417	1,879	1,772	1,769	1,884	1,506
浄化槽汚泥	2,637	4,620	5,138	5,337	4,985	4,372	5,666	5,024	3,737	3,451

(資料：環境保全課)



## 水道施設状況

年	項目 行政区 人口	上水道		簡易水道		専用水道		合計		普及率 %	年間給水量 千m <sup>3</sup>	1日平均 給水量m <sup>3</sup>
		箇所数	現給水人口	箇所数	現給水人口	箇所数	現給水人口	箇所数	現給水人口			
昭和55年	20,169	1	17,938	1	969			5	20,169	100	2,836	7,770
平成7年	26,265	1	24,917	3	1,348			4	26,265	100	3,674	10,066
平成14年	28,354	1	27,365	3	989			4	28,354	100	3,759	10,299
平成15年	28,608	1	27,466	3	1,142			4	28,608	100	3,791	10,386
平成20年	30,504	1	29,401	2	991	4	112	7	30,504	100	8,152	22,334
平成25年	32,700	1	32,754	1	144	5	120	7	35,215	100	8,633	23,652
平成26年	33,112	1	33,185	1	144	5	120	7	33,449	100	8,682	23,786
平成27年	33,356	1	33,473	1	130	5	120	7	33,723	101.1	8,658	23,121
平成28年	33,701	1	33,873	1	130	5	120	7	34,123	101.3	8,750	23,907
平成29年	33,743	1	33,914	1	130	7	120	9	34,164	101.2	10,685	29,274

※年間給水量及び1日平均給水量は菊陽町分を含めて計上 (資料：熊本県の水道)

## 汚水処理人口普及状況

年度	住民基本 台帳人口	汚水処理 人口	汚水処理 人口普及 率	下水道処 理人口	下水道整 備率	農業集落 排水等整 備人口	農業集落 排水等整 備率	住宅用途 合併処理 浄化槽設 置済人口	浄化槽人 口普及率	コミュニ ティプラ ント処理 人口	コミュニ ティプラ ント処理 人口普及 率
平成19年度	30,005	23,098	77.0%	18,225	60.7%	804	2.7%	3,246	10.8%	823	2.7%
平成20年度	30,592	26,352	86.1%	18,924	61.9%	803	2.6%	6,625	21.7%	0	0.0%
平成21年度	31,158	27,513	88.3%	19,783	63.5%	1,521	4.9%	6,209	19.9%	0	0.0%
平成22年度	31,797	28,944	91.0%	20,369	64.1%	2,831	8.9%	5,744	18.1%	0	0.0%
平成23年度	32,289	29,653	91.8%	23,254	72.0%	3,275	10.1%	3,124	9.7%	0	0.0%
平成24年度	33,094	29,956	90.5%	23,452	70.9%	2,859	8.6%	3,645	11.0%	0	0.0%
平成25年度	33,500	30,683	91.6%	23,442	70.0%	3,191	9.5%	4,050	12.1%	0	0.0%
平成26年度	33,716	31,022	92.0%	23,929	71.0%	3,122	9.3%	3,971	11.8%	0	0.0%
平成27年度	34,113	31,539	92.5%	24,585	72.1%	3,059	9.0%	3,895	11.4%	0	0.0%
平成28年度	34,161	31,708	92.8%	24,918	72.9%	2,977	8.7%	3,813	11.2%	0	0.0%
平成29年度	34,366	32,230	93.8%	25,287	73.6%	2,914	8.5%	4,029	11.7%	0	0.0%

(各年3月31日現在) (資料：熊本県汚水処理人口普及状況)

## 交通

### 道路実延長の推移

年度	合計	国道	県道	町道
平成 20 年度	328,865	16,886	60,299	251,680
平成 25 年度	344,651	16,891	59,269	268,491
平成 28 年度	344,686	16,891	59,304	268,491
平成 29 年度	344,682	16,891	59,300	268,491

資料：熊本県統計年鑑

### 車種別自動車保有台数

(単位：台)

年度	普通			小型貨物	小型四輪			小型三輪貨物	特種車	小計	原動機付自転車	軽自動車, 小型特種車	二輪小型自動車	小計	合計
	貨物	バス	乗用		ライトシ	乗用	バス								
平成 元年	363	73	78	994	405	5,470	0	2	121	7,506	3,408	6,404	203	10,015	17,521
平成 10 年	749	83	2,284	879	510	6,816	1	2	274	11,598	2,847	8,597	225	11,669	23,267
平成 20 年	1,017	92	3,809	1,155		6,474		1	439	12,987	2,842	11,054	363	14,259	27,246
平成 25 年	673	74	4,083	847		6,111		1	290	12,079	2,341	13,229	482	16,052	28,131
平成 29 年	734	52	4,975	807		5,662		1	361	12,592	2,181	15,475	540	18,196	30,788

(資料：総務省市町村民税課税状況調査)

### 乗合タクシー利用者数の推移

(単位：人)

年度	平成 20 年	平成 21 年	平成 22 年	平成 23 年	平成 24 年	平成 25 年	平成 26 年	平成 27 年	平成 28 年	平成 29 年	平成 30 年
利用者数	1,437	4,167	3,870	4,451	6,109	6,833	7,578	8,123	8,650	8,621	8,386

資料：総合政策課

## 都市計画

### 都市計画区域の概況

(単位：面積/ha、人口/人)

	町全体	用途地域	その他
面積	9,910	901.8	9,008.2
人口	33,452	21,292	12,160

(資料：平成 27 年国勢調査)

### 用途地域

(単位：ha)

計	第一種低層住居専用地域	第二種低層住居専用地域	第一種中高層住居専用地域	第二種中高層住居専用地域	第一種住居地域	第二種住居地域	準住居地域	近隣商業地域	商業地域	準工業地域	工業地域	工業専用地域
901.2	28.9	199.6	125.1	0.0	96.2	11.6	14.6	21.1	31.4	75.2	113.1	185.0

資料：都市計画現況調査(平成 27 年)

## 町立公園の状況

名称	所在地	面積 (㎡)	設置年又は 都市公園供用開始年月
昭和園	室	42,361	昭和56年 7月供用開始
杉水公園	杉水	20,000	昭和60年 3月供用開始
駅南西公園	室	1,863	平成 7年 4月供用開始
駅南東公園	大津	2,687	平成12年 4月供用開始
高尾野公園	高尾野	22,348	平成 4年 3月供用開始
清正公道公園	高尾野	19,043	昭和58年 9月設置 平成 6年 3月供用開始
大松山公園	大津	5,881	大正 9年 4月設置 平成 6年 3月供用開始
日吉神社つつじ公園	大津	6,980	昭和57年 4月
弥護山自然公園	真木	5,650,000	昭和56年 4月
町民の森	古城	30,000	昭和62年 4月
オークス広場	大津・室	12,648	平成 5年 3月
高尾野森林公園	高尾野	274,000	平成13年 4月
矢護川公園	矢護川	10,846	平成14年 6月供用開始
大津町運動公園	森	245,761	平成 9年 8月供用開始
ふれあい公園	外牧	10,628	平成 8年 4月
下猿渡公園	平川	1,404	平成18年 3月
大津中央公園	大津	20,801	平成24年 4月

# 町営住宅の状況

(単位：戸)

	建設時期	戸数	木造	簡易耐火		中層耐火			鉄骨建
			平屋建	平屋建	2階建	3階建	4階建	5階建	平屋建
室西	昭和35年～40年度	5	5						
室東	昭和37年～40年度	3	3						
立石	昭和42年～45年度	88		88					
西嶽	昭和46年～50年度	84		46	38				
源場	昭和50年度	4		4					
源場第一	昭和52年度	6		6					
源場第二	昭和52年度	4		4					
源場第三	昭和53年～56年度	12		12					
源場第四	昭和57年・59年度	12		12					
北出口	昭和50年～51年度	84			84				
あけぼの	昭和53年～59年度	412				18	24	370	
平川天神	昭和61年～63年度	12	12						
鍛冶の上	平成3年度	22					22		
矢護川	平成5年～7年度	12	12						
西鶴	平成7年度	27					27		
上鶴	平成19年度	18				18			
合計		805	32	172	122	36	73	370	

資料：住民課住宅係調べ（平成31年3月31日現在）

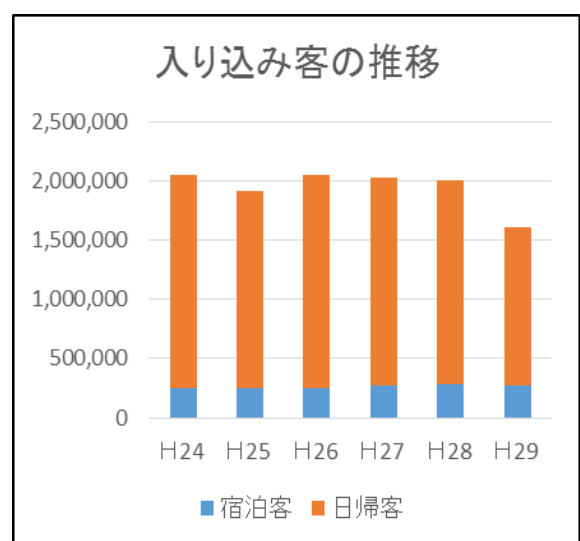
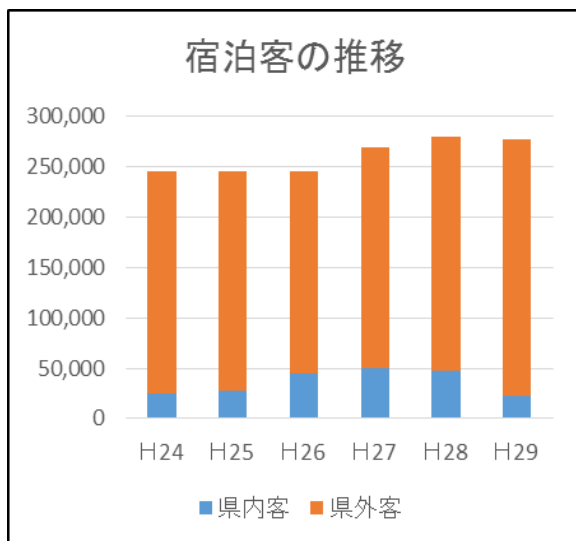
## ● 観光 ●

### 入り込み客数の推移

(単位：人)

年度		平成24年	平成25年	平成26年	平成27年	平成28年	平成29年
宿泊客	県内客	24,612	27,683	44,983	50,481	46,959	22,931
	県外客	220,265	217,010	200,463	218,667	232,341	253,521
	小計	244,877	244,693	245,446	269,148	279,300	276,452
日帰客	県内客	1,042,420	706,919	619,146	662,299	628,388	791,097
	県外客	764,829	963,592	1,187,005	1,096,984	1,103,386	539,190
	小計	1,807,249	1,670,511	1,806,151	1,759,283	1,731,774	1,330,287
総入込客	県内客	1,067,032	734,602	664,129	712,780	675,347	814,028
	県外客	985,094	1,180,602	1,387,468	1,315,651	1,335,727	792,711
	小計	2,052,126	1,915,204	2,051,597	2,028,431	2,011,074	1,606,739

(資料：商業観光課)



# ● 教育 ●

## 小中学校・幼稚園の幼児・児童・生徒数

(平成31年5月1日現在) (単位：人)

学校名	児童総数	1年生	2年生	3年生	4年生	5年生	6年生
美咲野小学校	772	118	135	115	136	142	126
室小学校	584	108	113	112	82	89	80
大津南小学校	194	34	29	39	33	24	35
護川小学校	179	19	36	22	35	33	34
大津東小学校	43	4	7	9	10	7	6
大津小学校	705	140	120	120	113	112	100
大津北小学校	74	13	10	11	14	18	8
計	2,551	436	450	428	423	425	389

学校名	生徒総数	1年生	2年生	3年生
大津中学校	406	147	134	125
大津北中学校	636	209	210	217
計	1,042	356	344	342

園名	在園者総数	3歳児	4歳児	5歳児
公立	大津幼稚園	115	25	47
	陣内幼稚園	56	23	16
私立幼稚園		155	42	55
計		326	90	121

## 小中学校・幼稚園の幼児・児童・生徒数の推移

(単位：人)

	計	護川小学校	平川小学校	真城小学校	室小学校	大津南小学校	護川小学校	大津東小学校	大津小学校	大津北小学校	美咲野小学校
昭和40年	2,865	174	161	69		573	402	346	1,140		
昭和50年	1,473	88	87	36		265	128	103	766		
昭和60年	1,847	77	76	47		273	148	161	1,065		
平成7年	2,272	64	68	22	687	265	201	146	819		
平成12年	2,078	69	61	12	535	256	224	102	819		
平成17年	1,962				489	238	212	61	832	130	
平成22年	1,986				464	209	166	57	999	91	
平成27年	2,243				487	168	178	43	626	82	659
平成28年	2,319				464	162	182	46	612	82	679
平成29年	2,406				509	188	175	52	665	83	734
平成30年	2,491				554	185	183	47	675	79	768
平成31年	2,551				584	194	179	43	705	74	772

※昭和40年の数字：護川小学校は旭志分を含む。大津南小学校は陣内小学校と岩坂小学校の合計。大津東小学校は錦野小学校と瀬田小学校の合計。

	計	大津中学校	菊阿中学校	大津北中学校	計	公立幼稚園			私立幼稚園	認定子ども園
						大津幼稚園	陣内幼稚園	瀬田幼稚園		
昭和40年	1,594	1,427	167		247	166	50	31		
昭和50年	868	764	104		274	198	53	23		
昭和60年	758	705	53		209	151	31	27	201	
平成7年	1,125	1,048	77		485	152	31		302	
平成12年	1,098	583	76	439	619	174	59		386	
平成17年	1,004	544	38	422	613	175	58		380	
平成22年	959	552		407	657	170	70		417	
平成27年	967	454		513	673	171	89		413	
平成28年	1,011	455		532	643	153	70		420	
平成29年	1,033	440		593	596	138	63		395	
平成30年	1,033	417		616	557	126	55		376	216
平成31年	1,042	406		636	523	115	56		155	197

※昭和40年の数字：大津中学校は護川中学校を含む。

## 中学校卒業者の状況

(単位：人)

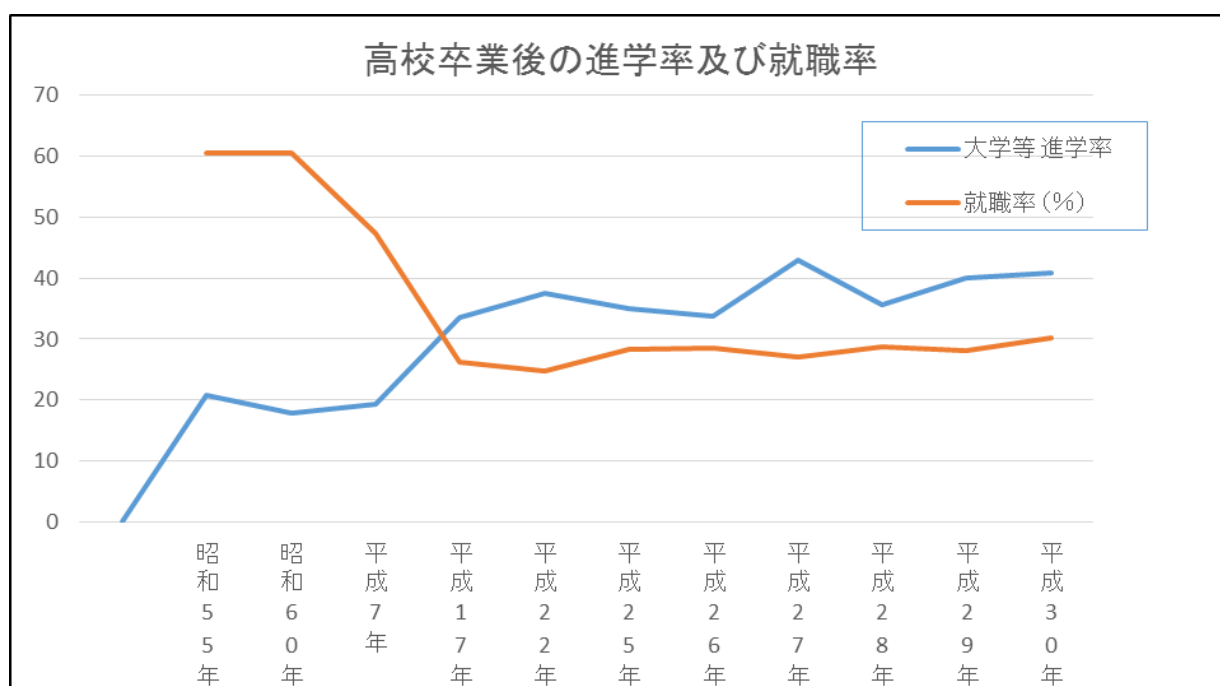
年・区分	卒業者数	高等学校等 進学者(A)	専修学校等 進学・入学者(B)	就職者	左記以外の者	死亡・不詳	左記A及びB のうち就職し ている者 (再掲)	高等学校等 進学率 (%)	就職率 (%)
昭和 50 年	296	284		5	7		5	95.9	1.7
昭和 60 年	259	248	2	9			2	95.8	3.1
平成 7 年	343	333	4	6			1	97.1	1.7
平成 17 年	355	347	4	4			1	97.7	1.4
平成 22 年	338	336	1		1			99.4	0
平成 25 年	310	307		1	2			99.0	0.3
平成 26 年	318	315			3			99.1	
平成 27 年	339	337			2			99.4	
平成 28 年	308	307	1					99.7	
平成 29 年	331	330			1			99.7	
平成 30 年	355	354				1		99.7	

## 高校卒業者の状況（大津町在高校）

(単位：人)

年・区分	卒業者数	大学等 進学者(A)	専修学校等 進学・入学者(B)	就職者	左記以外の者	死亡・不詳	左記A及びB のうち就職し ている者 (再掲)	大学等 進学率 (%)	就職率 (%)
昭和 55 年	544	113	131	287	13		42	20.8	60.5
昭和 60 年	541	97	139	294	11		34	17.9	60.6
平成 7 年	641	124	210	296	11		7	19.3	47.3
平成 17 年	601	202	229	146	24		12	33.6	26.3
平成 22 年	575	216	177	142	40		2	37.6	24.7
平成 25 年	568	199	200	160	9		1	35.0	28.3
平成 26 年	574	194	213	159	8		5	33.8	28.6
平成 27 年	580	249	168	155	5		2	42.9	27.1
平成 28 年	585	208	197	168	12			35.6	28.7
平成 29 年	548	220	169	154	5			40.1	28.1
平成 30 年	561	229	150	169	13			40.8	30.1

(資料：学校基本調査)





# 防犯

## 刑法犯・罪種別認知件数（大津町）

	認知件数	凶悪犯	粗暴犯	空き巣	自転車盗	万引き	その他窃盗	詐欺	横領	偽造	強制わいせつ	器物損壊	その他刑法犯
平成25年	160	4	12	3	22	22	60	5	0	1	4	20	7
平成26年	154	1	8	3	20	22	69	7	1	1	1	12	9
平成27年	111	2	11	1	15	19	33	6	2	2	5	10	3

（熊本県警察本部ホームページより）

# 交通安全

## 交通事故発生状況

	発生市町村別						第一当事者の居住市町村別					
	平成30年			前年比			平成30年			前年比		
	発生件数	死者数	負傷者数	発生件数	死者数	負傷者数	発生件数	死者数	負傷者数	発生件数	死者数	負傷者数
大津町	113	1	143	-5	1	-40	79	2	97	-30	-2	-53

（熊本県警察本部ホームページより）

## 交通事故発生状況の推移

### （1）発生市町村別（大津町）

平成24年			平成25年			平成26年			平成27年			平成28年			平成29年			平成30年		
発生件数	死者数	負傷者数	発生件数	死者数	負傷者数	発生件数	死者数	負傷者数	発生件数	死者数	負傷者数	発生件数	死者数	負傷者数	発生件数	死者数	負傷者数	発生件数	死者数	負傷者数
196	3	267	200	1	290	199	0	270	132	4	176	132	0	178	118	0	183	113	1	143

（熊本県警察本部ホームページより）

### （2）第一当事者の居住地別（大津町）

平成24年			平成25年			平成26年			平成27年			平成28年			平成29年			平成30年		
発生件数	死者数	負傷者数	発生件数	死者数	負傷者数	発生件数	死者数	負傷者数	発生件数	死者数	負傷者数	発生件数	死者数	負傷者数	発生件数	死者数	負傷者数	発生件数	死者数	負傷者数
180	4	224	159	4	199	147	0	200	102	4	130	117	2	162	109	0	150	79	2	97

（熊本県警察本部ホームページより）

## 第一当事者の居住地別交通事故率（平成30年・大津町）

第一当事者の居住地別				高齢死傷者の居住地別			
発生件数	人口1万人当たり			高齢死傷者数	高齢者1万人当たり		
	人口	1万人当たり	県内順位		高齢者人口	1万人当たり	県内順位
79	34,211	23.1	23	16	7,488	21.4	12

（熊本県警察本部ホームページより）

# 消防

## 火災発生状況（種目別）大津町分

	建物	車両	山林原野	その他	合計	損害額（千円）
平成2年	3	1			4	24,008
平成7年	2			2	4	22,834
平成12年	4		3	3	10	26,205
平成17年	8	2		2	12	8,613
平成22年	3			2	5	15,902
平成27年	5	2			7	372
平成28年	3		2	1	6	1,560,126
平成29年	4	2	1	1	8	5,482

（資料：菊池広域連合消防本部）

# 火災発生状況(原因別)大津町分

	たばこ	たき火	ボイラー	こんろ	放火	風呂 かまど	ストーブ	放火の 疑い	マッチ ライター	灯火	電気関係	溶接機・ 溶断機	その他	不明 調査中	計
平成2年					1						1		1	1	4
平成7年													2	2	4
平成12年				1				4					2	3	10
平成17年	1	3		1		1							4	2	12
平成22年			1							1		1	1	1	5
平成24年		1								1			1		3
平成25年		1		1	1						2		1		6
平成26年															
平成27年					1		1				2		2		6
平成28年		3					1						2		6
平成29年		1					1				1		5		8

(資料：菊池広域連合消防本部)

# 救急活動状況(平成29年中)

		事故種別											合計
		火災	自然災害	水難	交通	労働災害	運動競技	一般負傷	加害	自損	急病	その他	
大津町	出動件数	18		2	115	18	33	166	3	14	828	135	1,332
	搬送人員				113	18	30	153	3	11	779	128	1,235
菊池市	出動件数	23		11	194	24	15	332	11	16	1,628	361	2,615
	搬送人員			9	202	24	15	312	8	9	1,494	355	2,428
合志市	出動件数	10			198	17	20	276	2	24	1,527	262	2,336
	搬送人員				194	17	20	258	1	16	1,418	255	2,179
菊陽町	出動件数	13		1	205	11	16	203	8	10	1,125	215	1,807
	搬送人員	2		1	214	10	16	182	8	8	1,053	214	1,708
管外	出動件数					2							2
	搬送人員					2							2
合計	出動件数	64		14	712	72	84	977	24	64	5,108	973	8,092
	搬送人員	2		10	723	71	81	905	20	44	4,744	952	7,552

(資料：菊池広域連合消防本部)

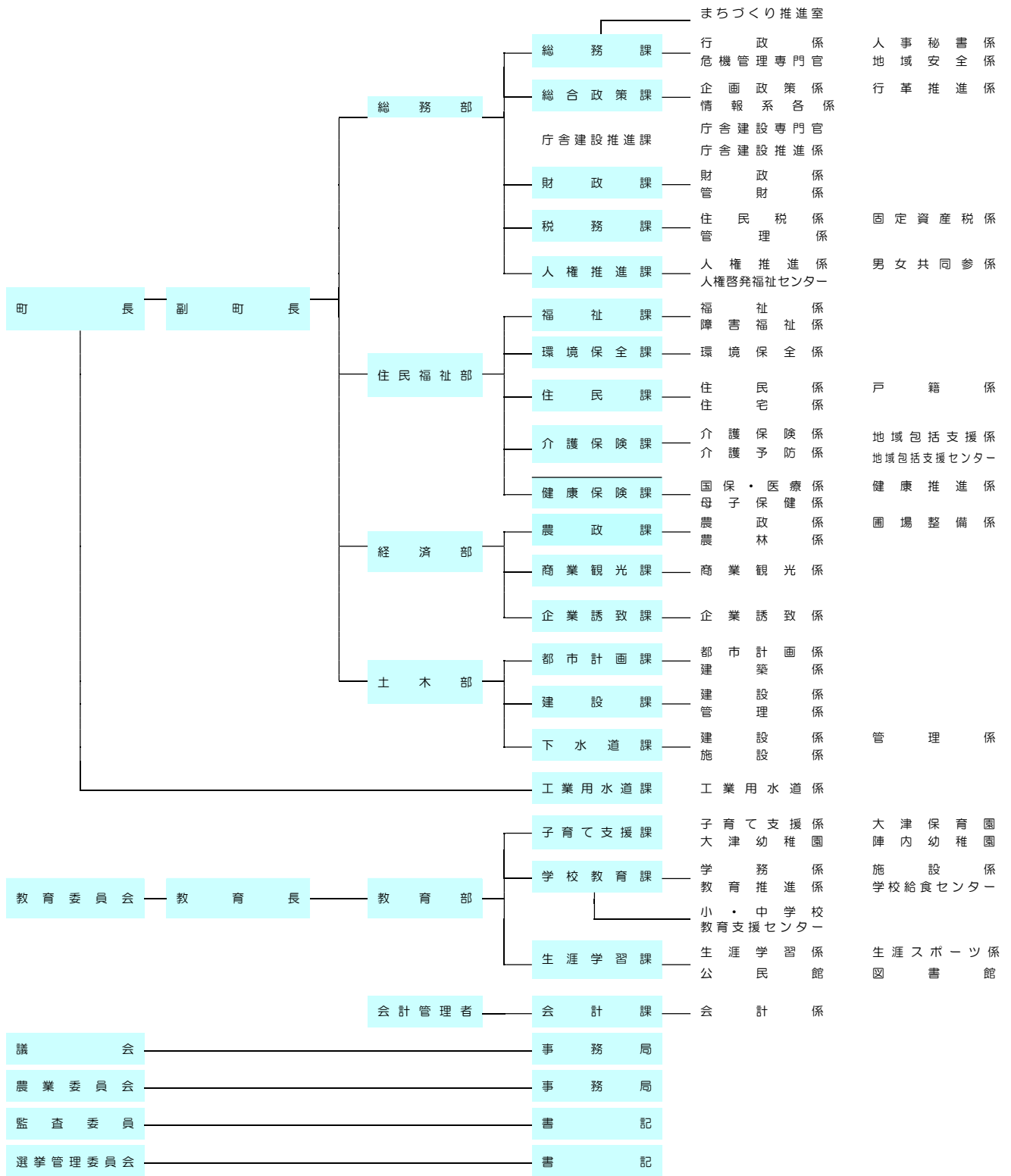
## ● 行政 ●

### 歴代町長・副町長(助役)・(収入役)

歴順	町長			副町長(助役)			(収入役)		
	氏名	就任年月日	退任年月日	氏名	就任年月日	退任年月日	氏名	就任年月日	退任年月日
初	坂本 篤美	昭31.8.30	昭35.5.6	合志 武一	昭31.9.12	昭35.9.11	梅田 虎雄	昭31.9.12	昭35.9.11
2	坂本 篤美	昭35.5.7	昭39.5.6	合志 武一	昭35.9.15	昭36.10.31	梅田 虎雄	昭35.9.15	昭39.9.14
3	坂本 篤美	昭39.5.7	昭43.5.6	武田 治男	昭37.3.7	昭41.3.6	梅田 虎雄	昭39.9.16	昭43.9.15
4	坂本 篤美	昭43.5.7	昭47.5.6	武田 治男	昭41.3.7	昭42.4.20	柴田 義美	昭43.9.16	昭47.9.15
5	大塚龍之亮	昭47.5.7	昭51.5.6	赤星 正	昭42.4.21	昭46.4.20	岩尾 春美	昭47.9.20	昭51.9.19
6	大塚龍之亮	昭51.5.7	昭54.2.7	赤星 正	昭46.4.21	昭47.3.14	岩尾 春美	昭51.9.20	昭55.9.19
7	西岡 勝住	昭54.3.4	昭58.3.3	西岡 勝住	昭48.3.22	昭52.3.21	合志 春雄	昭55.9.20	昭59.9.19
8	西岡 勝住	昭58.3.4	昭62.3.3	西岡 勝住	昭52.3.22	昭54.2.25	合志 春雄	昭59.9.20	昭60.3.28
9	西岡 勝住	昭62.3.4	平3.3.3	赤星 正	昭54.3.17	昭58.3.16	藤本 勇	昭60.3.27	平元.3.26
10	荒木 時彌	平3.3.4	平7.3.3	赤星 正	昭58.3.17	平元.3.16	田代 徳幸	平元.3.27	平5.3.26
11	荒木 時彌	平7.3.4	平11.3.3	藤本 勇	平元.3.27	平5.3.26	田代 徳幸	平5.3.27	平9.3.26
12	荒木 時彌	平11.3.4	平15.3.3	藤本 勇	平5.3.27	平9.3.26	上村 征治	平9.3.27	平13.3.26
13	大村 直純	平15.3.4	平16.11.23	荒木 昭夫	平9.3.27	平13.3.26	大村 勲	平13.3.27	平17.3.26
14	家入 勲	平16.12.26	平20.12.25	谷本 日出男	平13.3.27	平16.12.2	廃止		
15	家入 勲	平20.12.26	平24.12.25	宇野 博明	平17.12.22	平21.12.2			
16	家入 勲	平25.2.10	平29.2.9	上田 英典	平22.4.1	平24.3.31			
17	家入 勲	平29.2.10	現職	徳永 保則	平24.4.1	平28.3.31			
				田中 令児	平28.4.1	現職			

平成19年4月より助役は副町長へ、収入役は廃止

# 行政機構図



# 議会

## 歴代議長・副議長

歴順	議長			歴順	副議長		
	氏名	就任年月日	退任年月日		氏名	就任年月日	退任年月日
初	谷本 茂一	昭31. 8. 10	昭32. 2. 28	初	亀井 重政	昭31. 8. 11	昭32. 2. 28
2	西本 寅利	昭32. 3. 5	昭36. 2. 28	2	亀井 重政	昭32. 3. 5	昭36. 2. 28
3	西本 寅利	昭36. 3. 7	昭40. 2. 28	3	亀井 重政	昭36. 3. 7	昭40. 2. 28
4	西本 寅利	昭40. 3. 2	昭42. 4. 20	4	桐原 延	昭40. 3. 2	昭44. 2. 28
5	石崎 日出男	昭42. 4. 21	昭44. 2. 28	5	中栗 俊道	昭44. 3. 1	昭48. 2. 28
6	石崎 日出男	昭44. 3. 1	昭48. 2. 28	6	荒木 虎雄	昭48. 3. 1	昭52. 2. 28
7	緒方 繁	昭48. 3. 1	昭52. 2. 28	7	荒木 虎雄	昭52. 3. 1	昭56. 2. 28
8	吉田 定	昭52. 3. 1	昭53. 11. 17	8	山名 繁男	昭56. 3. 2	昭60. 2. 28
9	本田 正則	昭53. 12. 1	昭56. 2. 28	9	上田 寛	昭60. 3. 1	平元. 2. 28
10	本田 正則	昭56. 3. 2	昭60. 2. 28	10	志賀 敏男	平元. 3. 1	平5. 12. 11
11	本田 正則	昭60. 3. 1	平元. 2. 28	11	田上 駿	平5. 12. 21	平13. 2. 28
12	緒方 計助	平元. 3. 1	平5. 12. 11	12	田代 國廣	平9. 3. 1	平13. 2. 28
13	志賀 敏男	平5. 12. 21	平9. 2. 28	13	吉田 國幹	平13. 3. 1	平17. 2. 28
14	田上 駿	平9. 3. 1	平13. 2. 28	14	安永 美智男	平17. 3. 1	平21. 2. 28
15	田代 國廣	平13. 3. 1	平15. 2. 4	15	月尾 純一郎	平21. 3. 2	平25. 2. 28
16	岩下 誠	平15. 2. 26	平17. 2. 28	16	手嶋 靖隆	平25. 3. 1	平29. 2. 28
17	宇野 光廣	平17. 3. 1	平21. 2. 28	17	府内 隆博	平29. 3. 1	現職
18	大田黒 英生	平21. 3. 2	平25. 2. 28				
19	大塚 龍一郎	平25. 3. 1	平29. 2. 28				
20	桐原 則雄	平29. 3. 1	現職				

## 議会議員

任期： 平成29年3月1日 議長 桐原 則雄 ◎委員長  
 令和3年2月28日 副議長 府内 隆博 ○副委員長

総：総務常任委員会  
 経：経済建設常任委員会  
 文：文教厚生常任委員会  
 議：議会運営委員会

議席番号	氏名	住所	委員会	議席番号	氏名	住所	委員会
1	三宮 美香	大津	文	9	源川 貞夫	引水	○総 ○議
2	山部 良二	美咲野	総	10	大塚 龍一郎	陣内	総
3	山本 富二夫	外牧	経	11	坂本 典光	大津	○文 議
4	金田 英樹	大津	経	12	手嶋 靖隆	美咲野	文
5	豊瀬 和久	杉水	経	13	永田 和彦	大津	◎経 議
6	佐藤 真二	大津	◎文 議	14	津田 桂伸	杉水	○経 ◎議
7	本田 省生	杉水	文	15	荒木 俊彦	大津	◎総 議
8	府内 隆博	平川	副議長 総	16	桐原 則雄	陣内	議長

# 選挙

## 最近の選挙状況（大津町開票区）

種類	執行年月日	当日有権者数（人）			投票者数（人）			投票率（%）		
		男	女	計	男	女	計	男	女	計
大津町長選挙	25. 2. 10	12,163	12,976	25,139	7,261	8,512	15,773	59.70	65.60	62.74
大津町議会議員一般選挙	25. 2. 10	12,163	12,976	25,139	7,260	8,511	15,771	59.69	65.59	62.74
参議院議員通常選挙（選挙区）	25. 7. 21	12,478	13,259	25,737	6,671	6,927	13,598	53.46	52.24	52.83
衆議院議員総選挙（小選挙区）	26. 12. 14	12,621	13,398	26,019	6,499	6,925	13,424	51.49	51.69	51.59
熊本県議会議員一般選挙	27. 4. 12	12,514	13,342	25,856	5,885	6,535	12,420	47.03	48.98	48.04
熊本県知事選挙	28. 3. 27	12,664	13,452	26,116	5,861	6,598	12,459	46.28	49.05	47.71
参議院議員通常選挙（選挙区）	28. 7. 10	13,163	13,919	27,082	6,747	7,118	13,865	51.26	51.14	51.20
大津町議会議員一般選挙	29. 2. 5	13,001	13,754	26,755	6,378	7,322	13,700	49.06	53.24	51.21
衆議院議員総選挙（小選挙区）	29. 10. 22	13,200	13,911	27,111	7,109	7,649	14,758	53.86	54.99	54.44
熊本県議会議員一般選挙	31. 4. 7	13,146	13,991	27,137	5,497	6,081	11,578	41.82	43.46	42.66

# 普通会計決算状況

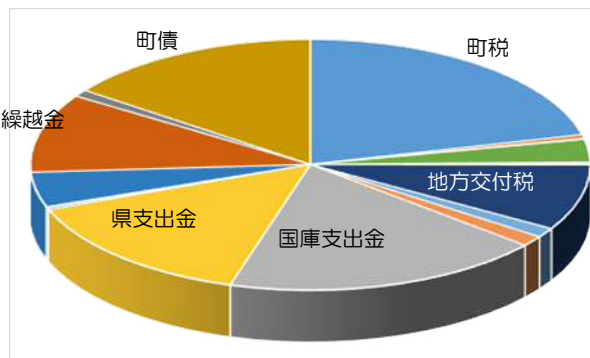
(単位：千円)

年度	昭和45年	昭和55年	平成2年	平成12年	平成22年	平成26年	平成27年	平成28年	平成29年
町税	107,712	1,125,014	2,409,643	3,939,697	4,464,243	4,564,778	4,566,213	4,478,792	4,796,638
地方譲与税		52,798	178,824	118,747	121,277	102,730	108,357	106,910	106,318
利子割交付金			67,926	111,222	11,635	5,764	4,986	3,397	6,382
配当割交付金					3,151	20,906	18,108	7,861	8,939
株式等譲渡所得割交付金					1,372	20,990	15,513	5,742	12,943
地方消費税交付金					335,466	412,182	664,152	616,734	669,242
二丁目半場利用税交付金		326	563	36,313	17,315	17,268	17,024	11,811	17,009
特別地方消費税交付金				531					
自動車取得税交付金	6,363	27,976	54,309	50,357	20,286	8,841	13,987	17,313	24,902
地方特例交付金				222,134	48,621	29,756	30,791	31,150	30,590
地方交付税	253,898	702,308	1,580,122	1,678,123	1,286,242	1,880,007	1,742,844	2,590,201	1,917,757
交通安全対策特別交付金	195	1,413	3,677	4,690	5,417	4,665	5,305	4,777	4,190
分担金及び負担金	9,584	197,561	60,301	132,707	184,228	265,519	274,953	252,968	278,104
使用料及び手数料	14,100	69,470	215,074	318,403	282,996	294,979	289,015	298,016	306,554
国庫支出金	39,043	828,711	678,078	611,280	1,128,113	1,980,675	1,922,383	3,369,669	4,183,156
県支出金	84,744	440,936	539,760	730,675	863,579	976,978	1,164,309	2,152,850	3,291,846
財産収入	4,096	13,741	127,992	28,385	40,558	115,347	130,593	47,500	57,076
寄附金	2,692	21,628	2,528	3,230	778	1,002	1,409	76,297	24,800
繰入金	951	170,000	283,945	85,023	179,954	1,355,935	993,960	966,213	1,016,451
繰越金	31,393	157,880	355,101	485,780	462,923	498,818	611,516	1,056,278	2,306,739
諸収入	8,408	37,074	171,441	93,547	87,986	112,999	55,998	67,636	202,216
町債	30,600	660,100	922,951	891,900	1,708,164	1,780,800	1,019,907	2,329,189	3,377,873
合計	593,779	4,506,936	7,652,235	9,832,949	11,254,304	14,450,939	13,957,383	18,490,304	22,639,725

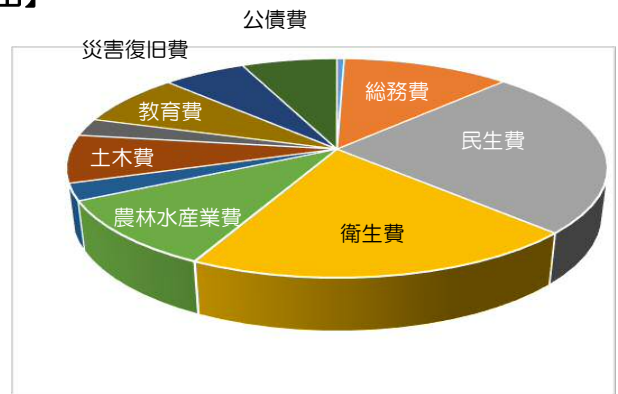
年度	昭和45年	昭和55年	平成2年	平成12年	平成22年	平成26年	平成27年	平成28年	平成29年
議会費	14,414	60,719	101,162	117,404	95,122	117,860	114,942	98,822	106,472
総務費	116,869	629,158	998,423	1,107,967	1,612,172	2,706,946	2,296,565	1,821,384	2,475,548
民生費	61,308	576,623	1,399,935	2,202,702	3,243,264	4,377,467	4,381,701	5,414,268	5,204,281
衛生費	17,572	125,020	264,436	644,623	953,945	879,946	905,565	331,513	4,220,674
労働費	393	543	468	1,368	59,623	4,775	4,186	3,122	2,952
農林水産業費	105,820	618,865	549,131	677,131	517,725	370,477	867,866	886,520	2,114,392
商工費	17,784	67,751	101,140	90,756	81,070	123,175	155,634	128,481	520,840
土木費	90,106	111,1327	1,262,876	1,696,682	1,406,506	1,687,062	1,433,870	902,905	1,478,277
消防費	10,061	115,687	242,187	302,896	454,848	387,269	390,146	429,619	541,608
教育費	84,048	579,089	1,403,338	919,441	1,150,189	1,791,316	1,116,317	1,096,866	1,614,452
災害復旧費	7,417	173,070	220,539	3,691	1,295	28,653	30,038	666,995	1,220,415
公債費	36,992	298,257	835,414	1,670,577	1,289,444	1,364,480	1,405,275	1,419,070	1,405,565
諸支出金		58							
合計	562,784	4,356,167	7,379,049	9,435,235	10,865,203	13,839,423	12,902,105	16,183,565	20,905,476

## 普通会計決算額（平成29年度）

【歳入】



【歳出】



## 税目別納税内訳

(単位：千円)

年度	昭和55年	平成2年	平成12年	平成22年	平成26年	平成27年	平成28年	平成29年
固定	432,248	1,138,115	1,940,703	2,382,717	2,334,630	2,320,566	2,273,055	2,503,641
町民（個人）	278,450	590,409	796,148	1,144,724	1,335,832	1,387,315	1,415,911	1,426,606
町民（法人）	252,103	547,700	944,686	595,973	489,881	431,218	339,531	412,235
軽自動車	14,057	27,954	45,491	71,096	82,974	86,240	106,921	114,925
たばこ	56,058	97,256	192,894	267,031	318,312	337,477	339,962	335,708
特土保	16,978	8,209	19,775					
入湯税				2,702	3,149	3,402	3,412	3,523
旧法による税	75,119							
小計	1,125,013	2,409,643	3,939,697	4,464,243	4,564,778	4,566,218	4,478,792	4,796,638
国保		500,870	656,050		615,363	595,284	547,687	568,156
合計	1,125,013	2,910,513	4,595,747		5,180,141	5,161,502	5,026,479	5,364,794

# ● 大津町県内ランキング ●

項目	データ	単位	順位	年次	出展
土地面積	99.1	k m <sup>2</sup>	25	平成 30 年	全国都道府県市区町村別面積調
人口	34,211	人	12	平成 30 年	熊本県推計人口調査
人口増加率	1.03	%	4	平成 30 年	熊本県推計人口調査
昼間人口	36,920	人	11	平成 27 年	国勢調査
昼間人口比率	110.4	%	3	平成 27 年	国勢調査
人口密度	345.2	人/km <sup>2</sup>	10	平成 30 年	全国都道府県市区町村別面積調 熊本県推計人口調査
年少人口	5,879	人	11	平成 30 年	熊本県推計人口調査
年少人口比率	17.2	%	3	平成 30 年	熊本県推計人口調査
老年人口	7,488	人	17	平成 30 年	熊本県推計人口調査
老年人口比率	21.9	%	44	平成 30 年	熊本県推計人口調査
出生率（人口千人当たり）	12.3	件	1	平成 29 年	人口動態調査
婚姻率（人口千人当たり）	6.0	件	3	平成 29 年	人口動態調査
離婚率（人口千人当たり）	1.9	件	7	平成 29 年	人口動態調査
事業所数	1,179	ヶ所	16	平成 26 年	経済センサス—基礎調査
事業所従事者数	18,008	人	9	平成 26 年	経済センサス—基礎調査
小売業販売額	3,664,571	万円	10	平成 26 年	商業統計
製造品出荷額	201,934	百万円	5	平成 29 年	熊本県の工業（確報）
農家数	652	戸	29	平成 27 年	農林業センサス
農業産出額	697	百万円	13	平成 29 年	平成 29 年度市町村別農業産出額（推計）
市町村内総生産額	147,269	百万円	9	平成 27 年	市町村民所得推計
一人当たり市町村民所得	2,768	千円	3	平成 27 年	市町村民所得推計
一人当たり家計所得	2,963	千円	5	平成 27 年	市町村民所得推計
標準財政規模	7,451	百万円	16	平成 29 年度	決算統計
税収	4,797	百万円	11	平成 29 年度	決算統計

# ● 主な官公庁・施設 ●

名 称	住 所	電話番号
町 関 係		
大津町役場	大津 1233	293-3111
大津町教育委員会	大津 1233	293-3349
地域包括支援センター	大津 1233	292-0770
障害者相談支援センター	大津 1233	292-0114
人権啓発福祉センター「隣保館」	杉水 932	293-7920
人権啓発福祉センター「児童館」	杉水 932	292-9777
生涯学習センター	引水 62	293-2146
おおつ図書館	大津 1171	294-8011
学校給食センター	大津 1261	293-2504
大津保育園	室 1084-3	293-2139
大津幼稚園	室 365	293-2131
陣内幼稚園	陣内 1582	293-2512
大津小学校	引水 210	293-2065
美咲野小学校	美咲野 2-1733-2	294-2333
室小学校	室 1825	293-9201
大津南小学校	陣内 1582	293-2274
大津東小学校	大林 44	293-2341
大津北小学校	平川 2261	293-2367
護川小学校	杉水 3092	293-2365
大津中学校	大津 1270	293-4360
大津北中学校	大津 310	294-2310
教育支援センター	大津 1 261-1	293-2231
大津町浄化センター	陣内 1523	293-9511
大津町老人福祉センター	室 151-1	293-2027
町民交流施設「オークスプラザ」	大津 1220-1	293-1807
大津町運動公園「スポーツの森・大津」	森 1000	293-6564
大津町総合体育館	森 1000	293-8088
文化財学習センター	杉水 2751	293-8175
大津地区公民館分館	室 2042-35	294-2033
大津町ヒジターセンター	室 137-3	294-0011
大津町交流会館（まちづくり交流センター）	大津 1189-2	292-0212

名 称	住 所	電話番号
国 関 係		
熊本地方法務局阿蘇大津支局	引水 710-5	293-2272
県 関 係		
大津警察署	室 676	294-0110
大津警察署杉水駐在所	杉水 3133-2	293-7396
大津高等学校	大津 1340	293-2751
翔陽高等学校	室 1782	293-2055
大津支援学校	室 1381	293-0486
そ の 他		
菊池広域連合大津火葬場	大津 110	293-7730
菊池環境保全組合東部清掃工場	古城 1046-2	293-5245
菊池環境保全組合環境美化センター	大津 115	293-1222
菊池広域連合消防本部・南消防署	菊陽町原水 7-1	293-4019
大津菊陽水道企業団	陣内 1938-1	293-7711
大津町社会福祉協議会	室 151-1	293-2027
高齢者生きがいセンター「シルバー人材センター」	大津 1260-3	293-4780
養護老人ホーム「光進園」	室 1707	293-2311
大菊土地改良区	陣内 1782-2	293-6851
若草児童学園	大津 214-11	293-2467
大津郵便局	大津 1173-4	293-2819
陣内郵便局	陣内 1636	293-3986
大津居島郵便局	森 752-14	293-3985
室郵便局	室 572-1	293-9567
郵便事業㈱大津支店	大津 1173-4	293-2042
大津町商工会	大津 1417	293-3982
菊池地域農業協同組合大津中央支所	大津 1271-1	293-3211
熊本県畜産農業協同組合東肥支所	大津 221	293-0550
JR肥後大津駅	室 160	293-2059
九州電力大津営業所	大津 1187-1	293-3311
九州電力新熊本変電所	古城 376-1	293-6338
熊本文化の森	引水 759	294-1600
肥後おおつ観光協会	大津 1189-2	294-2878

# ● 大津町のあゆみ ●

時代	年号	西暦	あゆみ
縄文	早期		無田原遺跡・中後迫遺跡
	晩期		ワクド石遺跡・今村遺跡
弥生	前期		無田原遺跡（カメ棺・石棺）
			立石の支石墓（ドルメン）
			前原遺跡（石剣）・下町の銅銚
古墳			大林古墳・真木円墳
			岩坂横穴古墳・西大内山横穴古墳
奈良	和銅6	713	合志郡となり郡家が置かれる 道君首名瀬田、陣内付近の井手を開くといわれる
平安	延暦15	796	矢護山に無動寺ができる
	貞観1	859	南郷より瀬田が分離し合志郡に編入 勢他（瀬田）、岩坂はこの頃阿蘇家の支配地である
鎌倉	延元2	1337	佐々木四郎長綱が真木の今城、矢護川中窪田9万石城に居城
室町	永享4	1432	白川洪水（人や家畜に大きな被害） 岩坂五輪の塔ができる
	永正 元繩1	1570	東嶽、玉岡などに合志氏出城 大友義鑑、合志氏東原で合戦、合志氏敗れる
安土 桃山	天正13	1585	島津義久の襲来により合志氏滅ぶ
	天正15	1587	豊臣秀吉九州に襲来、島津勢は鹿児島へ敗退
	天正16	1588	加藤清正の入国により、その支配地となる
	天正17	1589	加藤清正下井手を拓く
	慶長6	1601	熊本～大津堀ヶ谷まで杉並木を植樹 瀬田井手着工
江戸	元和4	1611	加藤忠広上井手着工
	寛永9	1632	大津手永（大津地域）ができる
	寛永10	1633	布田手永（錦野・岩坂地区）ができる
	寛永11	1634	畑井手（内牧）ができる
	寛永12	1635	阿蘇開きの鉄砲衆百人大津に移住
	正保1	1644	大津日吉神社（古宮）ができる
	明暦2	1656	上井手が坪井川までできる
	延宝8	1680	阿蘇や大津手永の年貢米を入れる倉ができる
	元禄元	1688	このころより室の大綱引き始まる
	正徳1	1711	高尾野で草刈り騒動が起こる
	享保17	1732	肥後領内で飢饉
	宝暦1	1751	上大津・仲町で大火事（焼失42棟）
			塘町で大火事（焼失168棟）
	安永3	1774	猿渡に六地藏ができる
	安永4	1775	塘・松古閑で大火事
	天明6	1786	白川洪水（人や家畜、水田に被害）
	寛政8	1796	白川洪水（ほとんどの堰が流失）
			物価高騰による打ちこわしが起こる
	文化5	1808	吹田で大火事（焼失52棟）
	文化14	1817	室のめがね橋完成
文政2	1819	上大津で大火事（焼失17棟）	
文政8	1825	杉水で大火事（焼失36棟）	
		塔迫苦竹（室）で大火事（焼失72棟）	

時代	年号	西暦	あゆみ
			第11代横綱不知火光衛門下町に生まれる
	天保12	1841	弥生時代の銅銚発見（下町）
	弘化2	1845	真木のめがね橋（弘化橋）完成
	嘉永4	1851	白川大洪水
	嘉永5	1852	杉水で大火事（焼失41棟）
	安政1	1854	大矢野格次が止水塾をつくる
	安政5	1858	外牧で大火事（焼失47棟）
	安政6	1859	清正250年祭で賑わう
	元治1	1864	尾上八百蔵（上大津出身）関西歌舞伎で活躍

年号	西暦	あゆみ
明治元	1868	上鶴銃隊けいこ場の地鎮祭が行われる
2	1869	御郡屋で算術のけいこが始まる
3	1870	惣庄屋などの役が解かれる
6	1873	阿蘇商社が会所跡にできる
7	1874	塘町で大火事（焼失13棟）
		室で大火事（焼失20棟）
		大願寺内に取締組（警察）屯所ができる
8	1875	この頃から小学校ができる
10	1877	大願寺が薩軍の本営となる
11	1878	郡区町村編成を定め戸長役場が置かれる
12	1879	室で大火事（焼失26棟） 熊本～大津間馬車運行 この頃各村に塾ができる
16	1883	この頃から銅銭塘の製造が始まる
17	1884	下道（県道瀬田・立田線）が開通、県道に指定される 上道（57号）が開通
20	1887	平川（御所原）で大火事
21	1888	平川（猿渡）で大火事
22	1889	町村合併前までの旧町村ができる
23	1890	この頃からあんどんがランプに変わる
24	1891	法務局出張所ができる
25	1892	上道が県道になる
27	1894	大かんばんつて、飲水にも困る 大地震が起きる
29	1896	郡制施行、菊池・合志郡が菊池郡となる
33	1900	白川氾濫、内牧より熊本までの橋みな流れる
34	1901	室で大火事（焼失217棟）
35	1902	仲町のお蔵が焼ける
39	1906	合志東部実業補習学校（現在の翔陽高校）ができる
41	1908	熊本～大津（室）間軽便鉄道が開通
45	1912	熊本県内の交通事故第1号が発生（瀬田で馬車が転覆）
大正2	1913	大津～立野、大津～植木間の乗合自動車始まる
		軽便鉄道に代わって国鉄が大津まで開通
3	1914	菊池東部農業学校（現在の翔陽高校）が開校
4	1915	この頃大津に電灯が入る
11	1922	日吉神社（古宮）が焼失
12	1923	県立大津中学校（大津高校の前身）が開校
		旧大津町役場新築移転
		街路電灯50個点火する
13	1924	灰塚に県下で初めての鉄の水道管が敷設される

年号	西暦	あゆみ	年号	西暦	あゆみ
昭和3	1928	日吉神社が現在の場所に遷宮 豊肥本線が全面開通する	43	1968	第4回町長選挙 坂本篤美氏当選 老人憩いの家開設 一宇保育園開園 交通災害共済発足
6	1931	天皇陛下行幸			
9	1934	日吉神社のつつじが県の観光名所に入選			
10	1935	省営バス（国鉄バス）山鹿大津線が開通する			
12	1937	吉井バスが矢護川・真木間を走る			
13	1938	肥後大津アルコール工場創業	44	1969	第4回町議選挙(定数20名) 大津町外5ヶ町村山林原野組合解散 菊池保健所大津支所廃止 岩坂小、陣内小へ統合 錦野小、瀬田小が合併して東小となる 熊本大津電報電話局開局（ダイヤル化） 校名変更 陣内小→大津南小 東小→大津東小 役場庁舎竣工 錦野地区圃場整備着工 護川地区公民館落成 立石団地竣工
14	1939	各町村に警防団が設置される			
15	1940	生活物資が統制となる			
16	1941	各小学校は国民学校となる 平真城診療所ができる 第二次世界大戦が始まる			
18	1943	平真城で原野300町歩が焼ける			
20	1945	第二次世界大戦が終わる			
22	1947	農地改革が始まる 新教育制度（六・三・三制）発足 護川、大津、瀬田、陣内、錦野中学ができる			
23	1948	平真城中学校ができる 大津高等学校ができる	45	1970	大津東小竣工 土地開発基金設置 財団法人大津町開発公社設立 振興総合計画基本構想議決 平川地区地下ボーリングに成功
26	1951	大津～隈府間の産交バスが開通			
27	1952	瀬田、錦野中学が合併して菊岡中学となる			
28	1953	6.26大水害が起こる			
31	1956	新大津町発足（8月1日） 第1回町長選挙 坂本篤美氏当選	46	1971	杉水地区第1次構造改善事業着手 熊本新空港開港 白川保育園開園 西岳団地竣工
32	1957	第1回町議選挙（小選挙区制度定数30名） 役場出張所廃止 真木簡易水道（伊勢前原）竣工 国民健康保険全町実施 大津隔離病舎廃止			
33	1958	平真城中、大津中へ統合 大津保育園開園	47	1972	大津町外2ヶ町消防組合設立 大津小高尾野分校廃止 第5回町長選挙 大塚龍之亮氏当選 矢護川診療所廃止 国道57号バイパス竣工（4.4km、2車線） NHK送信所送信開始
34	1959	矢護川診療所設置 平川小現在地へ移転 自動二輪車運転試験場開場			
35	1960	養老院開院（38年8月老人ホームと改称） 第2回町長選挙 坂本篤美氏当選	48	1973	阿蘇北部広域農道（ミルクロード）着工 第5回町議選挙 若草養護学校設置 大津産業高校移転 商工会館竣工 つつじ山荘開園 高遊原消防署開庁 本田技研工業(株)と進出協定
36	1961	第2回町議選挙（大選挙区制、以下同じ）定数22名 大津郵便局移転 杉水地区簡易水道竣工 陣内幼稚園開園			
38	1963	産業開発青年隊開隊 「交通安全都市」宣言 中央公民館落成（現大津地区分館） 大津小改築着工	49	1974	九州農政局大津統計調査出張所廃止 改定振興総合計画基本構想議決 町営グラウンド開設（37,761㎡） 農業共済事業統合 東部塵芥処理場供用開始
39	1964	若草児童学園開園 新大津町農協発足 第3回町長選挙 坂本篤美氏当選 火葬場移転	50	1975	熊本食糧事務所大津出張所廃止 平川、陣内地区公民館竣工
40	1965	第3回町議選挙 新大津町農協庁舎竣工 学校給食センター設置 大津地区交通監視隊発足	51	1976	武道館竣工 本田技研工業(株)熊本製作所操業開始 第6回町長選挙 大塚龍之亮氏当選 岩坂共同利用施設竣工（航空騒音対策事業） 町民憲章制定 大津南小防音改築工事着工 町民総合センター用地買収（7,808㎡）
41	1966	大津町地籍調査事業着手 菊陽村外4ヶ町村し尿処理組合発足（46年4月衛生施設組合と改称）			
42	1967	護川中、大津中へ統合 護川小移転 大津町社協、社会福祉法人化	52	1977	北出口団地竣工（60戸） 第6回町議選挙 未点灯地区解消



年号	西暦	あゆみ	年号	西暦	あゆみ
53	1978	町民総合センター落成 大津地区県営圃場整備事業着手	61	1986	町営住宅「あけぼの団地」完成（15棟412戸） 菊池地方農業共済組合庁舎（旭志村）完成 ブラジル連邦共和国、サンパウロ州ピエターデ市と姉妹都市締結 天皇陛下行幸記念碑建立 町村合併30周年式典盛大に開催 熊本中核工業団地承認 皇太子・皇太子妃行啓
54	1979	大津町都市計画用途地域決定 大塚龍之亮町長死去 第7回町長選挙 西岡勝住氏当選 平川小校舎完成 あけぼの団地着工 大津菊陽水道企業団発足 大津第2地区県営圃場整備事業着手 大津町名誉町民に坂本篤美氏選ばれる あけぼの団地第1期竣工（30戸）	62	1987	阿蘇北部広域農道（ミルクロード）開通 第9回町長選挙 西岡勝住氏当選 杉水公園竣工
55	1980	矢護川小体育館完成 平川小体育館完成 町立隣保館開館 護川小完成 雇用促進住宅完成 8.30大水害 都市計画道路駅前築善線改良事業着手 国道325号バイパス開通	63	1988	昭和園テニスコート完成 真城、南小学校プール完成 共済家畜診療所移転 新小屋、大津東区集会所完成 防災行政無線施設竣工 町道源場水迫線開通 カントリーエレベーター2号基完成 受精卵移植センター完成 森の上畜産団地ふん尿処理施設完成 熊本中核工業団地着工
56	1981	杉水公園事業着工 第7回町議選挙 菊阿中校舎完成 町営火葬場改修 農業研修センター完成（宮本） 昭和園ちびっこ広場完成 陽の原キャンプ場オープン テクノポリス誘致期成会発会 公共下水道事業着手 護川畑総県営事業（大津地区）着手	(64) 平成元	1989	大津町史刊行 室、大津小学校（大津小分離新設校）着工 第三空港線一部開通 第9回町議選挙 消費税導入 大津公共下水道一部供用開始 新行政区制度発足 大津町浄化センター完成 大津町史熊日出版文化賞受賞 大津高校女子サッカー部全国制覇 第1回外国青年招致事業英語指導助手来町
57	1982	大津中学校舎第1期工事竣工 農業研修センター完成（錦野） 国営菊池池地水利事業着工 文化ホール・中央公民館着工	2	1990	大津東小学校文部大臣表彰 大津郵便局新局舎完成 高遊原消防組合解散 小林記録紙(株)中核工業団地進出調印 学校給食センター完成 杉水地区農事集会施設完成 大津小、室小学校落成 濱田重工(株)中核工業団地進出調印 大津南小学校ナイター施設完成 第2第4土曜日閉庁実施 北川工業(株)中核工業団地進出調印 大津小、室小学校プール完成 住民票の郵便交付サービス開始 (株)東京フレックス工業中核工業団地進出調印
58	1983	大津小増改築工事完成 第8回町長選挙 西岡勝住氏当選 本田技研熊本製作所に社会人硬式野球部創設 大津中学校舎完成 瀬田地区生活改善センター完成 老人ホーム「すぎなみ園」完成 大津警察署新築移転 カントリーエレベーター完成 文化ホール・中央公民館完成 町史編さん委員会発足			老人福祉センター落成 楽善運動広場完成 東洋物産(株)進出協定調印 フェニックス精工(株)進出協定調印 テラダイン(株)中核工業団地進出調印 JR九州大型団地計画基本協定締結 広報おつまち縮刷版完成 第10回町長選挙 荒木時彌氏当選 HOYA(株)中核工業団地進出調印 江藤屋敷県重要文化財指定 町道高尾野線開通
59	1984	熊本テクノポリス開発計画の承認 下陣内地区農業研修センター完成 真木地区公民館完成 窓口業務をコンピュータ化（自庁導入）	3	1991	町道新小屋桜山線開通
60	1985	第8回町議選挙 矢護川小完成 真城小完成 児童館開館 町営火葬場「霊香苑」完成 県営引水地区上井手護岸工事着手 天皇陛下行幸 弥護山自然公園完成 九州電力新熊本変電所開所 平川小プール完成			

年号	西暦	あゆみ	年号	西暦	あゆみ
4	1992	法定労働時間週4.4時間に短縮	7	1995	やさしいまちづくり事業スタート
		大津地区圃場整備事業竣工			JR九州姪原台団地宅地開発事業着工
		山村広場完成			第11回町長選挙 荒木時彌氏無投票当選
		上水道送水管用トンネル完成			小・中学校第2、第4土曜日休み
		陽の原キャンプ場集会施設と管理棟完成			東京エレクトロン九州(株)大津事業所完成
		共立合金(株)中核工業団地進出調印			瀬田幼稚園閉園(42年の歴史に幕)
		白川中流域地域土地改良区事務所完成			大津振興総合計画「みどり輝くほっとタウン大津」策定
		姉妹文庫開設			護川小学校移転新築校舎完成
		三菱電機(株)中核工業団地進出調印			県畜産農協家畜市場完成
		三ツ和鋼管(株)空工業団地進出			テラライン(株)熊本事業所完成
5	1993	NEDO地熱開発調査開始	8	1996	1995世界女子サッカー選手権日本代表で坂田恵選手出場
		第1回九州実業団対抗女子駅伝競走大会開催			老人保健施設「おおつかの郷」オープン
		上猿渡地区学習センター完成			児童館開館10周年
		北部地区畑地かんがい事業開始			(株)アリス三洋熊本工場完成
		高尾野公園完成			米山公民館完成
		新地区農事集会所完成			アメリカネブラスカ州ハイスティングズ市、アラバホ町との友好姉妹都市締結
		水防警報施設電話自動応答通報装置導入			荒木時彌町長文部大臣表彰(体育功労者)
		大津・菊陽在宅老人緊急通報システムスタート			第54回国民体育大会大津町準備委員会発足
		大津町総合行政システム(新電算)稼動			快速列車新設運転(JR肥後大津駅-熊本駅間)
		第54回国民体育大会サッカー競技開催会場内定(少年サッカー)			エム・シー・エレクトロニクス熊本事業所と東京エレクトロン九州第2工場が操業開始
6	1994	前大津町長西岡勝住氏勲5等双光旭日章受賞	9	1997	第3セクター(株)大津町振興公社発足
		仮宿橋(平川)完成			町営矢護川団地完成
		バルセロナオリンピック馬術競技に出場 宮崎栄喜選手ソウルに続き2度目			HOYA(株)熊本工場完成
		第1回同和教育推進大会開催			町の人口が27,000人を突破
		第1回スポーツレクリエーション祭開催			第11回町議選挙
		人口25,000人を突破			JR美咲野住宅団地が街びらき、新住居表示を導入
		人づくりまちづくり大学開校			大津町総合交流ターミナル施設「大津温泉・岩戸の里」オープン
		第1回サッカーフェスティバル開催			大津町環境基本条例施行
		ふるさと大津会(関東地域)開催			梅雨前線による豪雨災害。北部地区の水田などに被害
		第10回町議選挙			(株)三井ハイテック第1期工場棟完成
7	1995	役場土曜完全閉庁実施	10	1998	町議会広報紙「議会だより」創刊
		都市計画道路3・4・7号「駅前楽善線」(県道大津停車場線)完成			JR豊肥本線肥後大津駅-熊本間の電化工事着工
		立野ダム建設事業促進のための協定書調印(県・大津町・熊本・長陽村・菊陽町)			大津第2地区県営圃場整備事業完了
		つつじの里からいも大学開校			大津中学校創立50周年記念式典開催
		三菱電機セミコンダクタ熊本工場完成			菊池南部清掃組合「環境美化センター」完成
		九州小林記録紙熊本工場完成			大津北中学校が開校
		大津幼稚園完成			菊池広域連合が発足
		町民テニスコート完成			「子育て支援センター」が白川保育園でスタート
		町民交流施設(オークスプラザ)完成			大津町運動公園「スポーツの森・大津」完成
		ふるさと大津会(関西地域)開催			「育児ヘルパー事業」がスタート
8	1996	緒方計助議長死去	11	1999	第4回町民体育祭開催
		真城小学校体育館完成			第34回全国社会人サッカー選手権大会(国体リハーサル大会)開催
		瀬田裏遺跡文化財発掘調査終了			「ふれあいサロン事業」真木地区でスタート
		ごみ収集指定体制スタート			第1回「福祉まつり」開催
		錦野地区県営圃場整備事業起工式			第12回町長選挙 荒木時彌氏無投票当選
		町開発事業等指導要綱を制定			「子育て支援センター」が老人福祉センターでスタート
		菊池消防組合(旧菊池南部消防組合)発足			地域振興券の交付
		老人保健福祉計画(シルバープラン)策定			上中・御願所コミュニティセンター完成
		若草児童学園開園30周年			大津南部工業団地着工
		新東部清掃工場完成(新小屋)			熊本駅~肥後大津駅間電化開業
9	1997	町運動公園建設事業基本計画策定	12	2000	県道山西大津線バイパス開通
		第3回町民体育祭開催			第54回国民体育大会くまもと未来国体サッカー競技(少年男子)開催
		夢工房・熊本文化の森(道の駅大津)オープン			第1回スポーツの森ジョギングフェスティバル開催
		学校給食センター開設30周年			介護保険制度がスタート

年号	西暦	あゆみ	年号	西暦	あゆみ
13	2001	町の人口が28,000人を突破 広葉樹2000年の森完成 「大津温泉・岩戸の里」入場者100万人を突破 コミュニティ活動保険制度スタート 駅南東公園「かぶとむし公園」開園 大津町市民リフレッシュ農園開園 大津地区セーフティパトロール隊結成 福豊精工(株)工場立地協定調印	18	2006	九州電設(株)と環境保全協定 第3次行財政改革大綱策定 第1回桜まつり開催 本田技研工業(株)と自然環境保全活動協定 第5次大津町振興総合計画策定 本田技研工業(株)熊本製作所創立30周年 (株)東洋新薬熊本工場が中核工業団地に完成 菊阿中学校が大津中学校に統合 大津町建設業組合と「大規模災害時支援活動協定」を締結 大津北部畑総事業(1工区)竣工 (株)テラシステム本社工場完成 イズミ車体製作所が大津南部工業団地進出協定のりあいタクシー事業スタート 町村合併50周年式典開催 総合交流ターミナルなど4施設に指定管理者制度導入 (株)マルマエが大津南部工業団地に進出協定 本田技研工業(株)熊本製作所に二輪車生産集約発表 (株)アムドが大津南部工業団地に進出協定 町道三吉原北出口線全線開通 (株)ルネサス九州セミコンダクタ新工場完成 (株)ネクストラインが大津南部工業団地に進出協定 大津町国民保護計画策定 災害時要援護者支援計画策定 皇太子が本田技研工業(株)熊本製作所を視察 町の人口が30,000人を突破 「企業立地ががんばる市町村20選」に経済産業省選定 (株)ホンダソルテック開所 大津土地区画整理事業完了 (株)イズミ車体製作所大津南部工業団地工場完成
		第12回町議選挙 若草児童学園新園舎移転完成 学校評議員制度スタート 錦野地区圃場整備事業竣工 全国高等学校総合体育大会「サッカー競技」開催 農村振興基本計画策定 大規模林道菊池・人吉線菊池～大津区間開通 弓道場が町運動公園内に完成 大津東小学校体育館落成 楽善ふれあいプラザ落成 完全学校週5日制スタート 大津町教育の日スタート 矢護川公園開園 住民基本台帳ネットワーク稼動 ISO14001 県内町村で初取得 大津町・西原村・旭志村との町村合併白紙 瀬田裏不法投棄汚泥撤去始まる 鍛冶区公民館完成			19
14	2002	大津町教育の日スタート 矢護川公園開園 住民基本台帳ネットワーク稼動 ISO14001 県内町村で初取得 大津町・西原村・旭志村との町村合併白紙 瀬田裏不法投棄汚泥撤去始まる 鍛冶区公民館完成	20	2008	「広報おおつ」が県広報コンクールでグランプリ (株)ネクストラインが大津南部工業団地に事務所完部制導入 熊本県立大学と包括協定調印 大津町教育支援センター開設 若草児童学園と楽善ふれあいプラザに指定管理者制度導入 本田技研工業(株)熊本製作所と中・大型二輪車工場立地協定 (株)アムドが大津南部工業団地に工場完成 (株)アヴェイル九州製作所が工場竣工 鈴与(株)熊本物流センター完成 大津町まちづくり基本条例施行 石部運輸倉庫(株)熊本営業所完成 企業誘致パートナー制度発足 (株)大津技研と工場立地協定 (株)ベストロジ熊本本社・物流センター完成 「環境にやさしいまちづくり」宣言 第15回町長選挙 家入勲氏無投票当選 第14回町議選挙
		大津町教育の日スタート 矢護川公園開園 住民基本台帳ネットワーク稼動 ISO14001 県内町村で初取得 大津町・西原村・旭志村との町村合併白紙 瀬田裏不法投棄汚泥撤去始まる 鍛冶区公民館完成			21
15	2003	「からいも大学」地域づくり総務大臣表彰 第13回町長選挙 大村直純氏当選 おおつ図書館オープン 総合型地域スポーツクラブスタート 町民対話室設置 平川・矢護川・真城小学校を統合し、大津北小学校が開校 (株)ユー・エス・シー工場立地協定 大津南部四町合併協議会設立	22	2010	「広報おおつ」が県広報コンクールで3年連続グランプリ 全国広報コンクールのウェブサイト町村部門で、町ホームページが総務大臣賞及び読売新聞社賞受賞 「熊本県平成の名水百選」に初生神社(矢護川)の湧水が認定
		「からいも大学」地域づくり総務大臣表彰 第13回町長選挙 大村直純氏当選 おおつ図書館オープン 総合型地域スポーツクラブスタート 町民対話室設置 平川・矢護川・真城小学校を統合し、大津北小学校が開校 (株)ユー・エス・シー工場立地協定 大津南部四町合併協議会設立			23
16	2004	公的個人認証サービス開始 戸籍事務をコンピュータ化 総合体育館が町運動公園内にオープン 日本一まちづくりミニ特区事業スタート 県営護川地区畑総事業完了 本格芋焼酎「人生いもいも」発売開始 大津町次世代育成支援計画策定 南部四町合併住民投票 第1回大津町総合防災訓練開催 大津南部四町合併協議会休止 町の人口が29,000人を突破 大村直純町長死去 第14回町長選挙 家入勲氏当選	17	2005	熊本市と水源かん養林森林整備協定を調印 高尾野森林公園完成 菊池広域連合消防本部が発足 町内の幼稚園、小・中学校で2学期制スタート 第13回町議選挙 米国ヘイスティングズ市姉妹都市提携10周年記念式典 安全パトロール車(青パト)による防犯パトロール開始 東京エレクトロン九州(株)と環境保全協定 江藤家住宅が国の重要文化財に指定
		公的個人認証サービス開始 戸籍事務をコンピュータ化 総合体育館が町運動公園内にオープン 日本一まちづくりミニ特区事業スタート 県営護川地区畑総事業完了 本格芋焼酎「人生いもいも」発売開始 大津町次世代育成支援計画策定 南部四町合併住民投票 第1回大津町総合防災訓練開催 大津南部四町合併協議会休止 町の人口が29,000人を突破 大村直純町長死去 第14回町長選挙 家入勲氏当選			22
17	2005	熊本市と水源かん養林森林整備協定を調印 高尾野森林公園完成 菊池広域連合消防本部が発足 町内の幼稚園、小・中学校で2学期制スタート 第13回町議選挙 米国ヘイスティングズ市姉妹都市提携10周年記念式典 安全パトロール車(青パト)による防犯パトロール開始 東京エレクトロン九州(株)と環境保全協定 江藤家住宅が国の重要文化財に指定	18	2006	九州電設(株)と環境保全協定 第3次行財政改革大綱策定 第1回桜まつり開催 本田技研工業(株)と自然環境保全活動協定 第5次大津町振興総合計画策定 本田技研工業(株)熊本製作所創立30周年 (株)東洋新薬熊本工場が中核工業団地に完成 菊阿中学校が大津中学校に統合 大津町建設業組合と「大規模災害時支援活動協定」を締結 大津北部畑総事業(1工区)竣工 (株)テラシステム本社工場完成 イズミ車体製作所が大津南部工業団地進出協定のりあいタクシー事業スタート 町村合併50周年式典開催 総合交流ターミナルなど4施設に指定管理者制度導入 (株)マルマエが大津南部工業団地に進出協定 本田技研工業(株)熊本製作所に二輪車生産集約発表 (株)アムドが大津南部工業団地に進出協定 町道三吉原北出口線全線開通 (株)ルネサス九州セミコンダクタ新工場完成 (株)ネクストラインが大津南部工業団地に進出協定 大津町国民保護計画策定 災害時要援護者支援計画策定 皇太子が本田技研工業(株)熊本製作所を視察 町の人口が30,000人を突破 「企業立地ががんばる市町村20選」に経済産業省選定 (株)ホンダソルテック開所 大津土地区画整理事業完了 (株)イズミ車体製作所大津南部工業団地工場完成
		公的個人認証サービス開始 戸籍事務をコンピュータ化 総合体育館が町運動公園内にオープン 日本一まちづくりミニ特区事業スタート 県営護川地区畑総事業完了 本格芋焼酎「人生いもいも」発売開始 大津町次世代育成支援計画策定 南部四町合併住民投票 第1回大津町総合防災訓練開催 大津南部四町合併協議会休止 町の人口が29,000人を突破 大村直純町長死去 第14回町長選挙 家入勲氏当選			21

年号	西暦	あゆみ
24	2012	ねんりんピック 2011 熊本 サッカー交流大会 ㈱UKCエレクトロニクスと工場立地協定 大津町まちづくり交流センターオープン 大津町歴史文化伝承館オープン 大津中央公園オープン 7.11 九州北部豪雨 おおづ森の守り人と防災新小屋設置協定 「ふれあいの森林づくり優良市町村」で国土緑化推進機構会長小受賞
		第 16 回町長選挙 家入勲氏当選 第 15 回町議会議員一般選挙 第 18 回熊本県木材利用大型施設コンクールでまちづくり交流センターが熊本県木材事業協同組合連合会長受賞 一般財団法人化学及び結成療法研究所・新配送センター完成 肥後大津観光協会設立 美咲野小学校開校 外牧バイパス開通式 第 3 回熊本県女性消防操法大会で大津町女性消防隊が準優勝 HOYA㈱熊本工場と工場増設協定 農業生産法人ネットワーク大津株式会社発足 濱田重工㈱熊本工場と工場増設協定 サッカー女子日本代表「なでしこチャレンジプロジェクト」が大津町でキャンプ 町農業委員会が熊本県農業委員会優良活動表彰を受賞 水循環型営農推進協議会、熊本市、菊陽町と白川中流域における水田湛水推進に関する協定に調印 熊本学園大学と包括協定を締結 (有)竹内農園と進出協定 ブラジル熊本県文化交流会訪問団が表敬訪問 大津保育園分園オープン 熊本市、南阿蘇村、西原村と「水源かん養林(100年の森)」森林整備協定 一宮運輸㈱と流通センター立地協定 都市計画道路「駅前楽善線」開通 「ほりだしハウス」が女性起業・経営参画部門で全国表彰 大津小学校が全国学校図書館協議会会長賞を受賞 ㈱フジ技研と立地協定 迫井手地区圃場整備事業竣工 77年ぶりに「御田植祭」 米国ネブラスカ州ハイスティングズ市と姉妹都市 20周年 九国ベジフル㈱と立地協定
25	2013	第 16 回町長選挙 家入勲氏当選 第 15 回町議会議員一般選挙 第 18 回熊本県木材利用大型施設コンクールでまちづくり交流センターが熊本県木材事業協同組合連合会長受賞 一般財団法人化学及び結成療法研究所・新配送センター完成 肥後大津観光協会設立 美咲野小学校開校 外牧バイパス開通式 第 3 回熊本県女性消防操法大会で大津町女性消防隊が準優勝 HOYA㈱熊本工場と工場増設協定 農業生産法人ネットワーク大津株式会社発足 濱田重工㈱熊本工場と工場増設協定 サッカー女子日本代表「なでしこチャレンジプロジェクト」が大津町でキャンプ 町農業委員会が熊本県農業委員会優良活動表彰を受賞 水循環型営農推進協議会、熊本市、菊陽町と白川中流域における水田湛水推進に関する協定に調印 熊本学園大学と包括協定を締結 (有)竹内農園と進出協定 ブラジル熊本県文化交流会訪問団が表敬訪問 大津保育園分園オープン 熊本市、南阿蘇村、西原村と「水源かん養林(100年の森)」森林整備協定 一宮運輸㈱と流通センター立地協定 都市計画道路「駅前楽善線」開通 「ほりだしハウス」が女性起業・経営参画部門で全国表彰 大津小学校が全国学校図書館協議会会長賞を受賞 ㈱フジ技研と立地協定 迫井手地区圃場整備事業竣工 77年ぶりに「御田植祭」 米国ネブラスカ州ハイスティングズ市と姉妹都市 20周年 九国ベジフル㈱と立地協定
		第 17 回町長選挙 家入勲氏当選 第 16 回町議会議員一般選挙 蒲島郁夫熊本県知事 仮設住宅を訪問 入居者と懇談 大津町選挙管理委員会が総務大臣表彰給・マニフェスト大賞優秀賞受賞 迫井手土地改良区が全国水土里ネット会長賞受賞 おおづ図書館が「平成 29 年度子どもの読書活動優秀実践図書館」として文部科学大臣賞を受賞 ㈱豊田工業所と立地協定締結
26	2014	第 16 回町長選挙 家入勲氏当選 第 15 回町議会議員一般選挙 第 18 回熊本県木材利用大型施設コンクールでまちづくり交流センターが熊本県木材事業協同組合連合会長受賞 一般財団法人化学及び結成療法研究所・新配送センター完成 肥後大津観光協会設立 美咲野小学校開校 外牧バイパス開通式 第 3 回熊本県女性消防操法大会で大津町女性消防隊が準優勝 HOYA㈱熊本工場と工場増設協定 農業生産法人ネットワーク大津株式会社発足 濱田重工㈱熊本工場と工場増設協定 サッカー女子日本代表「なでしこチャレンジプロジェクト」が大津町でキャンプ 町農業委員会が熊本県農業委員会優良活動表彰を受賞 水循環型営農推進協議会、熊本市、菊陽町と白川中流域における水田湛水推進に関する協定に調印 熊本学園大学と包括協定を締結 (有)竹内農園と進出協定 ブラジル熊本県文化交流会訪問団が表敬訪問 大津保育園分園オープン 熊本市、南阿蘇村、西原村と「水源かん養林(100年の森)」森林整備協定 一宮運輸㈱と流通センター立地協定 都市計画道路「駅前楽善線」開通 「ほりだしハウス」が女性起業・経営参画部門で全国表彰 大津小学校が全国学校図書館協議会会長賞を受賞 ㈱フジ技研と立地協定 迫井手地区圃場整備事業竣工 77年ぶりに「御田植祭」 米国ネブラスカ州ハイスティングズ市と姉妹都市 20周年 九国ベジフル㈱と立地協定
		第 17 回町長選挙 家入勲氏当選 第 16 回町議会議員一般選挙 蒲島郁夫熊本県知事 仮設住宅を訪問 入居者と懇談 大津町選挙管理委員会が総務大臣表彰給・マニフェスト大賞優秀賞受賞 迫井手土地改良区が全国水土里ネット会長賞受賞 おおづ図書館が「平成 29 年度子どもの読書活動優秀実践図書館」として文部科学大臣賞を受賞 ㈱豊田工業所と立地協定締結
27	2015	第 16 回町長選挙 家入勲氏当選 第 15 回町議会議員一般選挙 第 18 回熊本県木材利用大型施設コンクールでまちづくり交流センターが熊本県木材事業協同組合連合会長受賞 一般財団法人化学及び結成療法研究所・新配送センター完成 肥後大津観光協会設立 美咲野小学校開校 外牧バイパス開通式 第 3 回熊本県女性消防操法大会で大津町女性消防隊が準優勝 HOYA㈱熊本工場と工場増設協定 農業生産法人ネットワーク大津株式会社発足 濱田重工㈱熊本工場と工場増設協定 サッカー女子日本代表「なでしこチャレンジプロジェクト」が大津町でキャンプ 町農業委員会が熊本県農業委員会優良活動表彰を受賞 水循環型営農推進協議会、熊本市、菊陽町と白川中流域における水田湛水推進に関する協定に調印 熊本学園大学と包括協定を締結 (有)竹内農園と進出協定 ブラジル熊本県文化交流会訪問団が表敬訪問 大津保育園分園オープン 熊本市、南阿蘇村、西原村と「水源かん養林(100年の森)」森林整備協定 一宮運輸㈱と流通センター立地協定 都市計画道路「駅前楽善線」開通 「ほりだしハウス」が女性起業・経営参画部門で全国表彰 大津小学校が全国学校図書館協議会会長賞を受賞 ㈱フジ技研と立地協定 迫井手地区圃場整備事業竣工 77年ぶりに「御田植祭」 米国ネブラスカ州ハイスティングズ市と姉妹都市 20周年 九国ベジフル㈱と立地協定
		第 17 回町長選挙 家入勲氏当選 第 16 回町議会議員一般選挙 蒲島郁夫熊本県知事 仮設住宅を訪問 入居者と懇談 大津町選挙管理委員会が総務大臣表彰給・マニフェスト大賞優秀賞受賞 迫井手土地改良区が全国水土里ネット会長賞受賞 おおづ図書館が「平成 29 年度子どもの読書活動優秀実践図書館」として文部科学大臣賞を受賞 ㈱豊田工業所と立地協定締結
28	2016	第 16 回町長選挙 家入勲氏当選 第 15 回町議会議員一般選挙 第 18 回熊本県木材利用大型施設コンクールでまちづくり交流センターが熊本県木材事業協同組合連合会長受賞 一般財団法人化学及び結成療法研究所・新配送センター完成 肥後大津観光協会設立 美咲野小学校開校 外牧バイパス開通式 第 3 回熊本県女性消防操法大会で大津町女性消防隊が準優勝 HOYA㈱熊本工場と工場増設協定 農業生産法人ネットワーク大津株式会社発足 濱田重工㈱熊本工場と工場増設協定 サッカー女子日本代表「なでしこチャレンジプロジェクト」が大津町でキャンプ 町農業委員会が熊本県農業委員会優良活動表彰を受賞 水循環型営農推進協議会、熊本市、菊陽町と白川中流域における水田湛水推進に関する協定に調印 熊本学園大学と包括協定を締結 (有)竹内農園と進出協定 ブラジル熊本県文化交流会訪問団が表敬訪問 大津保育園分園オープン 熊本市、南阿蘇村、西原村と「水源かん養林(100年の森)」森林整備協定 一宮運輸㈱と流通センター立地協定 都市計画道路「駅前楽善線」開通 「ほりだしハウス」が女性起業・経営参画部門で全国表彰 大津小学校が全国学校図書館協議会会長賞を受賞 ㈱フジ技研と立地協定 迫井手地区圃場整備事業竣工 77年ぶりに「御田植祭」 米国ネブラスカ州ハイスティングズ市と姉妹都市 20周年 九国ベジフル㈱と立地協定
		第 17 回町長選挙 家入勲氏当選 第 16 回町議会議員一般選挙 蒲島郁夫熊本県知事 仮設住宅を訪問 入居者と懇談 大津町選挙管理委員会が総務大臣表彰給・マニフェスト大賞優秀賞受賞 迫井手土地改良区が全国水土里ネット会長賞受賞 おおづ図書館が「平成 29 年度子どもの読書活動優秀実践図書館」として文部科学大臣賞を受賞 ㈱豊田工業所と立地協定締結
29	2017	第 16 回町長選挙 家入勲氏当選 第 15 回町議会議員一般選挙 第 18 回熊本県木材利用大型施設コンクールでまちづくり交流センターが熊本県木材事業協同組合連合会長受賞 一般財団法人化学及び結成療法研究所・新配送センター完成 肥後大津観光協会設立 美咲野小学校開校 外牧バイパス開通式 第 3 回熊本県女性消防操法大会で大津町女性消防隊が準優勝 HOYA㈱熊本工場と工場増設協定 農業生産法人ネットワーク大津株式会社発足 濱田重工㈱熊本工場と工場増設協定 サッカー女子日本代表「なでしこチャレンジプロジェクト」が大津町でキャンプ 町農業委員会が熊本県農業委員会優良活動表彰を受賞 水循環型営農推進協議会、熊本市、菊陽町と白川中流域における水田湛水推進に関する協定に調印 熊本学園大学と包括協定を締結 (有)竹内農園と進出協定 ブラジル熊本県文化交流会訪問団が表敬訪問 大津保育園分園オープン 熊本市、南阿蘇村、西原村と「水源かん養林(100年の森)」森林整備協定 一宮運輸㈱と流通センター立地協定 都市計画道路「駅前楽善線」開通 「ほりだしハウス」が女性起業・経営参画部門で全国表彰 大津小学校が全国学校図書館協議会会長賞を受賞 ㈱フジ技研と立地協定 迫井手地区圃場整備事業竣工 77年ぶりに「御田植祭」 米国ネブラスカ州ハイスティングズ市と姉妹都市 20周年 九国ベジフル㈱と立地協定
		第 17 回町長選挙 家入勲氏当選 第 16 回町議会議員一般選挙 蒲島郁夫熊本県知事 仮設住宅を訪問 入居者と懇談 大津町選挙管理委員会が総務大臣表彰給・マニフェスト大賞優秀賞受賞 迫井手土地改良区が全国水土里ネット会長賞受賞 おおづ図書館が「平成 29 年度子どもの読書活動優秀実践図書館」として文部科学大臣賞を受賞 ㈱豊田工業所と立地協定締結

年号	西暦	あゆみ
30	2018	㈱上村エンタープライズの新工場竣工 (福)光進会「やすらぎの郷 福祉村」総合落成式 フジデノロ㈱熊本工場竣工 大津市と災害時相互応援に関する協定締結 代官橋(外牧大林線)完成 大津町商工会女性部が道路愛護団体等の国土交通大臣賞受賞 大津町運動公園多目的広場が人工芝としてリニューアル エアポートホテルが地震被災後、建替営業再開 県内初の「自治体独自の婚姻届と出生届」が完成 第 6 次大津町振興総合計画スタート テラダイン㈱熊本工場が地震被災後、建替新築落成 おおきく土地改良区が畑井手小水力発電に関する施設利用協定調印 大津音楽幼稚園が町内初の認定子ども園としてスタート 熊本通運㈱と営業所移転新設の立地協定締結 上井手・下井手が「世界かんがい施設遺産」に登録 役場仮設庁舎内南阿蘇村職員駐在所が閉所(熊本地震対応)
		第 17 回町長選挙 家入勲氏当選 第 16 回町議会議員一般選挙 蒲島郁夫熊本県知事 仮設住宅を訪問 入居者と懇談 大津町選挙管理委員会が総務大臣表彰給・マニフェスト大賞優秀賞受賞 迫井手土地改良区が全国水土里ネット会長賞受賞 おおづ図書館が「平成 29 年度子どもの読書活動優秀実践図書館」として文部科学大臣賞を受賞 ㈱豊田工業所と立地協定締結

# 統計から見た私たちの暮らし

## 出生



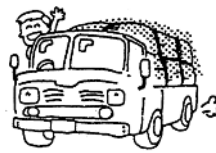
0.88日に1人(平成29年)

## 死亡



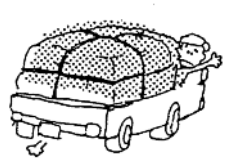
1.27日に1人(平成29年)

## 転入



1日に5.57人(平成30年)

## 転出



1日に4.89人(平成30年)

## 婚姻



1,000人に6件(平成29年)

## 離婚



1,000人に1.9件(平成29年)

## 世帯人口



1世帯に2.55人  
(平成30年10月1日)

## 人口密度



1km<sup>2</sup>あたり人口 345.2人  
(平成30年10月1日)

## 年少人口比率



17.2%(平成30年)

## 老年人口比率



21.9%(平成30年)

## 昼間人口比率



110.4%(平成27年国勢調査)

## 千人当り出生率



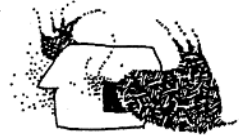
12.3人(平成29年)

## 交通事故(人身事故)



3.23日に1件(平成29年)

## 火災



121.7日に1件(平成29年)

## 救急出動



1日に3.65件(平成29年)

## 犯罪



3.29日に1件(平成27年)

## 医師



町民572人に1人  
(平成28年12月末日現在)

## 町税



1人あたり14万円  
(平成31年度当初予算)

## 町の予算(一般会計)



1人あたり44万8千円  
(平成31年度当初予算)

## 耕地面積



農家1戸あたり3.37ha  
(平成27年)

## 議員



町民2171人に1人  
(平成31年)

## 消防団員



町民55.1人に1人  
(平成31年)

## 町職員



町民156.5人に1人  
(平成31年)

編集年：令和元年  
発行：大津町  
編集：総合政策課