



幼稚園の時から始めた書道。高校では書道部に所属し、いつの日か地蔵祭でパフォーマンスできる日を楽しみにしている。

Public relations
OZU TOWN

広報 おおづ 2021 8

発行・編集 大津町 総合政策課
〒869-1292 熊本県菊池郡大津町大字大津 1233 番地
TEL:096(293)3118 <http://www.town.ozu.kumamoto.jp/>

印刷 大津町 印刷株式会社
〒869-1292 熊本県菊池郡大津町大字大津 1233 番地

UD FONT
異やまぐらみちがえにくい
ユニバーサルデザインフォント
を採用しています。

一歩踏み出せば、 未来が変わる



ひがし東 桃香さん(陣内)

翔陽高校で食品製造について学び、部活では書道を学ぶ東桃香さん。普段はリーダーシップをとるようなタイプではないと本人は話すが、母いわく「意外な行動力」を起したことで、大津町に大人気お笑い芸人のEX-1Tがやってきた。その踏み出した一歩の原動力は何なのか。桃香さんの行動力にクローズアップする。

ある日、町ホームページの問い合わせフォームに桃香さんから1件のメッセージが来た。その内容は「普段なかなかライブが行われないような地にEX-1Tが出向き、ライブ開催を通して多くの人や特産品と出会い、その魅力を全国に発信する企画がある。大津町で開催できるように動いてくれないか」というものだった。

桃香さんは、以前からEX-1Tの大ファンで、日々からSNSをチェックしており、今回の企画を知った。桃香さんは、このイベントを通じて、コロナ禍の暗い雰囲気の中で、少しでも大津町を元気にしたいと思い、母に相談した後、町ホームページにメッセージを送ることに。その後、町から返事が届いた。その内容はとても前向きな回答だったので桃香さんは驚いた。「職員がメールに回答してくれる、ましてや自分が提案したことに対して動いてくれると思ってもいなかった」と当時を振り返る。桃香さんの提案を受け、町がこの企画に応募した結果、全国14カ所の会場のうちの1つに大津町が選ばれた。九州でも2カ所しか無い。

大津町が選ばれたことを聞き、桃香さんは「メッセージを送って良かった。町に思いが届くのだな」と嬉しそうに話す。「自分の中で勝手にできないだろうと決めつけず、行動してみること何が変わるかもしれない」という思いが強くなった。今後も積極的でありたいと語る。若者が意見を出しやすい環境があれば、今後まちづくりに関わっていききたいと。

桃香さんは、勉強に、部活に、ボランティア活動にと、全てに前向きだ。挑戦することをためらわない気持ちと、受け入れる環境があれば、一歩踏み出すことができるのではないかと。桃香さんの一歩はそれをみんなに教えてくれた。

こいつの声

EX-1Tさんが大津町に来る火付け役となった桃香さん。自分が好きなことに対して行動できる最初の1歩はとても大きいです。最初から無理かもしれないと思っても、行動してみたら何か変わるかもしれない。桃香さんから、挑戦することの大切さを教わりました。▼カメラを握り始めて4カ月。まだまだオート機能から脱し切れていません。自由自在にカメラを扱えるよう、町内の写真をたくさん撮っていきたく思いますので、おすすめの撮影スポットがあれば、ぜひ教えてください！(S1)

大津町公式 アカウント

友だち追加の方法
①LINEの友だち追加の画面から [@ozutown] で検索する。
②次のQRコードを読み込む。



二次元バーコード

からいもんくん便り

大津町総合情報メール

登録方法: ozutown@gw.ansin-anzen.jp に空メールを送信してください (スマートフォンの場合は件名に任意の1文字「あ」などを入力して送信)。



二次元バーコード

大津のことがもっと好きになる情報誌

広報 おおづ

特集
子育てにスマイルを



8
AUGUST 2021

-特集- 子育てにスマイルを



「くまもとプライト企業賞」受賞 株式会社イズミ車体製作所

㈱イズミ車体製作所は、「社員の満足度を向上させて、みんなで作るう幸せの和」というタイトルで、従業員とその家族の満足度向上部門賞を受賞されています。社員の暮らしを第一に考える企業とはどんな企業なのか聞いてみました。

社員は家族

社員が安心して働ける環境をつくることは、当たり前のことです。年に一度、全社員と一対一で面談を行っているが、社員のニーズを経営改善や職場環境の改善などに取り入れて役立てています。

社員が楽しく出勤するには家族の協

力も重要なことです。そのためにも面談の際は家庭まで一歩踏み込んだ話も聞いてフォロー出来ることはないかと心がけています。

月に1回発行している社内報も創刊から33年を数え、家族の人に少しでも会社のことを知って親しんでもらえるようにと毎月、情報を発信しています。

秋の恒例行事になっているイズミ車体大運動会では、社員はもちろん、その家族も交えて楽しく行っています。また、社員の誕生日や結婚、出産、住居取得、お子さんの小学校・中学校入学卒業などのお祝いをしています。

よかボス宣言を機に導入した水曜日のノー残業デーや、時間単位の年次有給休暇の導入により子育て世代など、少しずつフレキシブルな働き方が出来る雰囲気をつくることができました。



代表取締役社長
くにたけ ゆきひろ
國武 幸弘さん

子育てをするうえで「子どもが病気に…でも周りに頼れる人がいない」「子どもを迎えに行く時間だけけど仕事が終わらなくて間に合わない」など仕事やさまざまな事情でお子さんを見られず、悩みを抱える人も多いのではないのでしょうか。子育ては保護者だけでなく、多くの人のサポートを必要としています。今回は、子育てしやすい社会にするための取り組みを紹介します。

子育ては社会全体で

近年、子育てをしながら働いている人の割合は、5人に4人と、多くの人が働きながら子育てをしています。子どものためを思うと、少し無理をしてしまうこともあると思います。しかし、保護者が倒れてしまったら、元もありません。

保護者が子育ての喜びを感じながら仕事を続けられる社会をつくるためには、子育て支援の充実はもちろん家族や勤務先、地域の手助けが重要です。

誰もがやりがいや充実感を得ながら働き、子育ての時間だけでなく、プライベートの時間を持てる生活ができるように、社会全体で取り組む必要があります。

悩みを抱えている人が相談しやすい環境をつくり、子どもも大人も笑顔になれる町を目指していきます。



子育てを企業も応援

子育てと仕事を両立させるためには、会社のサポートが欠かせません。県では、働く人の仕事と生活の充実を応援する企業に「よかボス企業」、安心して働き続けられる企業に「プライト企業」の認定をしています。

今回は、よかボス企業の登録が県内で2番目、町内で1番目であり、令和元年にくまもとプライト企業賞を受賞した㈱イズミ車体製作所に話を聞きました。

※町内のよかボス企業（敬称略・登録順）
㈱イズミ車体製作所、フジデノロ㈱熊本工場、就労支援センターすまいる、ワイフプレイス絆、㈱ファミリー電器、社会福祉法人杉水福祉会杉水保育園、㈱宇都宮建設、中央可鍛工業㈱熊本工場、㈱池松機工、古庄からいも農園、㈱あじまん

※町内のプライト企業（敬称略・認定順）
㈱イズミ車体製作所、中央可鍛工業㈱熊本工場、㈱宇都宮建設、㈱テクノフレックス熊本工場、テラデザイン㈱熊本事業所、本田技研工業㈱熊本製作所、㈱中九州フボタ

会社の「ココ」がすごい！

㈱イズミ車体製作所の社員の人に
子育ての話を聞きました



総務部
さか井 りょうた
坂井 亮太さん

休みやすさは仲間のおかげ

妻が出産で入院しているとき、1週間ほど長男を一人で見る必要がなかったら、その時に時間単位の年次有給休暇をうまく活用できたので、とても助かりました。

社内には、スポーツ部が多数あり、施設の利用料やボールなどの消耗品購入などの費用を会社が負担してくれていて、活動を促進しています。私も参加していますが、部署間を越えてたくさんの人と関わることができるので、社員同士のコミュニケーションも取りやすく、社内も明るい雰囲気です。

こうした活動がお互いの理解にもつながり、子どもが病気の時や急用の時でも、フォローし合える環境が出来ていると思います。

社員を大切にしている会社

先日、育児休業が明けたばかりなのですが、産休に入る前は復帰後の仕事と子育ての両立ができるのか不安でいっぱいでした。実際に復帰してみると、何かあればすぐに相談できるような環境のおかげもあり、産休前にあったような不安は今では全くありません。

年に一度の社長との個人面談では直接意見を伝えることができ、言いたいことを素直に言える風通しの良い雰囲気です。誕生日には、誕生日プレゼントをもらえるので、私は子どものオムツをもらい、とても助かりました。社員が喜ぶことを大切にしている会社だと感じています。

周りのおかげで休みも取りやすく、小さい子どもがいても病気のときには寄り添って看病ができるのは本当に助かります。



営業部
よし野 みさき
吉野 美紗希さん

大津町の子育てサービス情報

あぱり 美咲野広場

☎096(294)7604

美咲野にある子育て広場です。コーヒーと手作りクッキーを楽しみながら、親子で遊んだり、情報交換をしましょう。※予約制

- 利用時間 月・水・木・金
午前10時～午後3時
(祝日・年末年始を除く)

- 利用料 無料
※現在、新型コロナウイルス感染症対策のため、コーヒー・クッキーなどは提供していません。

一時預かり

病気や冠婚葬祭、リフレッシュしたいときなど、町内の保育園で子どもを預かります。保育園によっては実施していない場合がありますので、各園にお問い合わせください。

子育てカフェ(月1回)

役場子育て支援課 ☎096(293)5981

日ごろ感じている子育ての不安や悩みを気軽に話してみませんか。保健師などが対応します。お子さんと一緒に、気軽にお越しください。電話予約が必要です。

- 利用日時は、広報おおづの「わくわく子育て」の記事をご覧ください。8月号は、12ページに掲載しています。
- 場所 まちづくり交流センターなど

子育て支援センターのサービス

☎096(294)9511

- すこやか広場
親子で遊びに来ることができる子育て広場です。現在、新型コロナウイルス感染症対策のため、完全予約制で開催しています。
- ファミリー・サポート・センター事業
仕事や様々な事情で、子どもを預かって欲しいときに利用できるサービスです。
- 乳幼児健康支援訪問ヘルパー事業
出産直後の家事や育児が不安なお母さんの育児家事、話し相手など、ご自宅に訪問してお手伝いします。

病児・病後児保育利用の流れ

STEP1 事前登録

町子育て支援センターへ電話した後、母子手帳、印鑑を持参して直接申請をしてください。
※登録の更新はありません。



発病

STEP2 病院受診

医療機関で受診し、医師から「病児・病後児保育連絡票」に必要事項を記入してもらってください。



STEP3 利用申込

前日の午後6時までに町子育て支援センターへ電話で予約してください。病状などを聞いて、お預かりできるかどうかや空き状況を確認します。

STEP4 利用当日

下記の「持ってくるもの」を持参してください。また、迎えの際に、利用料金を支払ってください。



●持ってくるもの

- 病児・病後児保育連絡票
- 利用申請書
- ミルク、哺乳瓶(対象児のみ)
- 飲み物(麦茶、幼児用イオン飲料など)
- 服薬中の薬(薬の説明書)
- ビニール袋(汚物入れ、着替え入れなど)
- タオル
- 着替え、おむつ
- 弁当、おやつ

- Q どんな子どもが利用できるの? Q いつ頃からか?
 - A 次の①、②に該当する、おおむね10歳までの子ども
 - ①当面、症状の急変は認められないが、病気の回復期には至っていない
 - (例) 風邪やインフルエンザなどの病気で、症状が落ち着いてきたが、まだ熱があるため保育園に行けない。
 - ②病気の回復期にある
 - (例) 熱は下がったが、インフルエンザの解熱2日目のため、まだ保育園に行けない。
- Q 何人まで大丈夫?
 - A 原則4人です。2種類までの病気の子どもを保育するので、4人以下の場合もあります。
 - ※新型コロナウイルス感染症対策のため、利用人数を制限する場合があります。
- Q いつ預けられるの?
 - A 平日 午前8時～午後6時
 - 土曜日 午前8時～午後1時
 - (日・祝祭日・年末年始は休み)



Q いつで預かってくれるの?

	保育園 幼稚園	未就園児・小学生 (おおむね10歳まで)
町内居住の人	1,000円	2,000円
町内勤務の人 (町外居住)	2,000円	2,000円

※5時間未満の場合は、上記料金の半額です

Q どうしたらいいの? Q いつ頃からか? Q いつで預かってくれるの?

町子育て支援センター(町子育て・健診センター内2階)
☎096(294)9511

9月1日から病後児保育事業に加え、病児保育事業を始めます。子どもが「病気」や「病気の回復期」にある場合、保育所などに通わせることができず、保護者の仕事の都合などで家庭での養育が難しい時に、病児・病後児保育施設でお子さんをお預かりします。

病児保育事業が始まります!

町病児・病後児保育施設

ひだまり



変わったところ
9月からはお預かりする際に、病児・病後児保育の両方で「病児・病後児保育連絡票(診療情報提供書)」を提出してもらいます。町ホームページでダウンロードするか、役場子育て支援課の窓口でお渡します。
利用上の注意
●予約後にキャンセルする場合は必ず当日の朝までにご連絡をお願いします(午後6時～翌日の午前8時までは留守番電話対応となります)。
●お預かり中に症状が悪化した場合には、保護者に迎えをお願いすることがあります。



病後児保育を利用した下田はるなさん、陽向くん親子

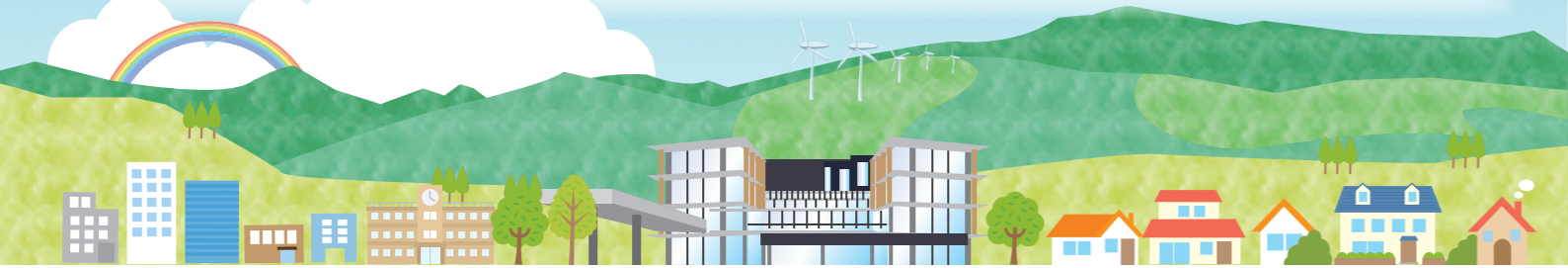
利用者の声
フルタイムで働いているので、急に子どもが熱を出しても休めない時があります。そういう時に、預かってもらう施設があるのはすごく助かっています。私の周りの子育てをしながら働いている人たちも、このサービスを利用しています。子育てと仕事を両立できるようにサービスが今後、もっと広まってくると嬉しいです。

町子育て支援センターでは、子育て支援拠点事業の「すこやか、ファミリー・サポート・センター事業の「ほほえみ」、乳幼児健康支援訪問ヘルパー事業の「ママヘルプ」、そして、病児・病後児保育事業の「ひだまり」の4つを事業を主に行っています。今回は、病児・病後児保育事業に携わる職員に話を聞きました。

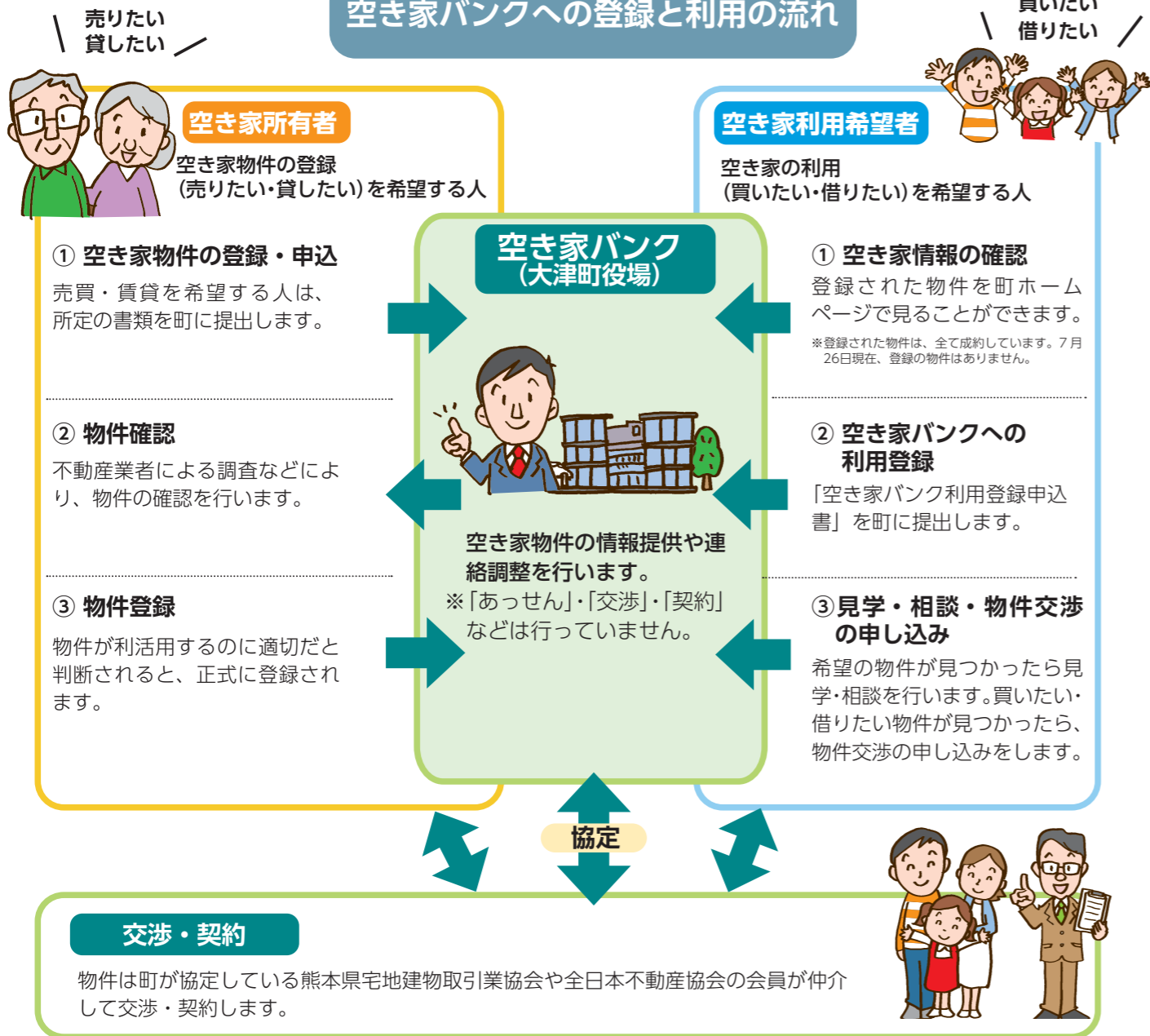
あなたの「住まなくなった家」登録しませんか？

～大津町空き家バンク制度のご案内～

町では「大津町空き家バンク制度」を実施しています。この制度は、大津町の空き家を「売りたい」、「貸したい」人の情報を登録・発信し、「買いたい」、「借りたい」人との橋渡しを行う制度です。
 物件は町が協定している熊本県宅地建物取引業協会や全日本不動産協会の会員が仲介して交渉・契約します。大津町に空き家を所有し、有効に活用したい人、大津町に住みたい人は、ぜひ空き家バンクへご登録ください。



空き家バンクへの登録と利用の流れ



●問い合わせ

役場総合政策課 総合政策係 ☎096 (293) 3118
 町ホームページでも空き家バンクへの登録と利用の流れの詳細を確認できます。



副町長退任・就任のあいさつ

退任のあいさつ

昨年3月に議会の承認をいただき副町長に就任しましたが、2年9カ月の任期を残し、6月末に退任することといたしました。

新型コロナウイルス感染症もまだ収まらない中での退任ということ、議会の皆様方、そして、町民の皆様方に対して大変申し訳なく、また、職責を全うできなかったことに對しまして、深くお詫びを申し上げます。



前副町長
 すぎみず たつり
 杉水 辰則

短い期間とはいえ議員の皆様方や多くの町民の方のご支援をいただき、感謝申し上げます。
 これからの大津町の発展と皆さまのご健勝をお祈りいたします。

就任のあいさつ

このたび、金田町長の推薦と議会の同意をいただき、7月1日に副町長に就任いたしました。大津町の住民となり、役場の一員として大津町に関わることができ、大変嬉しく思っています。

6月までは、県職員として、福祉や土木全般、また、市町村行政や地域振興、企業誘致、広報などに取り組んで参りました。国や熊本市へ出向もしておりましたので、これまでの経験が少しでも大津町のお役に立てばと思っております。



副町長
 さかた みき
 佐方 美紀

コロナ禍で町民の皆様とお会いできる機会が減っておりますが、新庁舎とともに、町民の皆様と親しまれる存在となるよう、精一杯取り組んで参ります。そして、町民の皆様へ寄り添った行政、町民の皆様と行政との協働を進めて参ります。

新しく「ふくしの相談窓口」ができました

町では、これまでそれぞれに窓口を設けていた「くらしの相談窓口」、「障がい者相談支援センター」、「地域包括支援センター」を1カ所に集め、高齢者支援、障がい者支援、生活困窮、ひきこもりなど福祉に関するさまざまな相談ができる「ふくしの相談窓口」を開設しました。

相談員が相談内容を聞き、必要な支援を提案し、支援する関係機関へ一緒にご案内します。また、その支援の進捗状況や相談者の生活状況を定期的に確認し、相談者の困りごとを解決するよう、皆さんに寄り添う相談窓口です。

「支援が必要な家族がいて、収入も少なく困っている」、「新型コロナウイルス感染症の影響で仕事がない」などお悩みではありませんか。お気軽にご相談ください。

●問い合わせ

- ふくしの相談窓口 ☎096 (293) 3122
- 地域包括支援センター ☎096 (292) 0770
- 障がい者相談支援センター ☎096 (292) 0114



新型コロナウイルス感染症の影響などにより、経済的に困りの女性を支援するため、大津町企業連絡協議会のご厚意により寄付をいただいた生理用品を無償配布しています。



身近な会場でお得に検診を受けませんか



●問い合わせ 役場健康保険課 健康推進係（子育て・健診センター内） ☎096(294)1075
国保・医療係 ☎096(293)3114

町のがん複合検診を実施します。助成を受けるには、郵送でお届けしている「検診申込書」をご提出ください。

がんの早期発見には、何も症状がなくても検査を受けることが大切です。2人に1人が「がん」になると言われています。大切な人のために、自分自身のために、検診を受けませんか？

■ 検診(健診) 一覧

検診項目	対象者 (令和4年3月31日現在)	個人負担金		町補助金額	
		74歳まで	75歳以上	74歳まで	75歳以上
健康診査※	30～39歳の国保加入者	1,500円		7,614円	
	40～74歳の生活保護受給者	1,500円		6,294円	
特定健診※	40～74歳の国保加入者	1,500円		6,074円	
後期高齢者健康診査	後期高齢者医療制度加入者 75歳以上の生活保護受給者	800円		6,670円～7,133円	
胃がん検診(胃透視)	40歳以上	1,000円	500円	3,840円	4,340円
腹部超音波検査		1,000円	500円	2,740円	3,240円
肺がん検診	結核検診もセットです	500円	200円	1,535円	1,835円
大腸がん(検便)	12月実施予定です 必ず大腸がん検診(検便)を 先にご受診ください	500円	200円	1,299円	1,599円
大腸がん(S状結腸内視鏡検査)		1,500円	500円	2,900円	3,900円
子宮頸がん検診	20歳以上の女性	1,000円	500円	3,180円	3,680円
乳がん検診(エコー)	30歳代の女性	1,500円		2,570円	
乳がん検診(マンモグラフィ)	40歳以上の女性	1,500円	500円	2,570円～ 4,550円	3,570円
骨粗しょう症検査	30歳以上の女性	1,000円	300円	980円	1,680円
PSA検査(前立腺腫瘍マーカー)	40歳以上の男性	500円	200円	1,260円	1,560円

※健康診査・特定健診は受診結果により、特定保健指導の案内通知や、町の保健師・管理栄養士が説明のために訪問させていただくことがあります。

申し込み方法

加入の健康保険・年齢に応じた検診の案内を郵送しています。受診希望の検診項目に○を付け同封の返信用封筒に入れてお早めにご返送ください。

●国民健康保険や後期高齢者医療制度の加入者には、4月に送付しています。

申込時の注意点

検診日程：9月末～10月(予定)
(S状結腸内視鏡検査のみ12月に実施予定)
検診会場：町子育て・健診センターなど

●受診当日に大津町に住民票がない人は受診できません。
●新型コロナウイルス感染症感染拡大防止のため日程が変更になる場合があります。

町の検診(健診)を受けると、水水ポイントがたまります！

「大津元気づくり活動」の特別ポイントが、健診(検診)で2単位(50ポイント)たまります。受診当日、報告書(水色)をお持ちください。登録方法は、役場総合政策課へお問い合わせください。

☎096(293)3118

新型コロナウイルス

ワクチン接種を進めています

●問い合わせ 役場新型コロナウイルス感染症対策室 ☎096(285)7787



● 6期目、7期目の予約および接種スケジュール

	予約開始日	対象者	接種日
6期	1回目接種分 8月16日(月)正午～	12～18歳、35歳以上	9月6日(月)～9月25日(土)
	2回目接種分 8月18日(水)午前9時～	9月4日(土)までの枠で1回目の接種を予定している人	

	予約開始日	対象者	接種日
7期	1回目接種分 9月6日(月)正午～	19歳～34歳	9月27日(月)～10月16日(土)
	2回目接種分 9月8日(水)午前9時～	9月25日(土)までの枠で1回目の接種を予定している人	

※上記スケジュールはワクチンの供給量や予約状況により変更となる場合があります。町公式LINE、からいもくん便り、町ホームページで随時情報をご確認ください。

●夜間や休日の接種を希望する人へ

7月30日から個人枠の受け付けを開始している県民広域接種センターは、夜間や休日の接種が可能です。

ワクチンは武田/モデルナ社製です。1回目に町医療機関などでファイザー社製のワクチンを受けた人は県民広域接種センターで利用できないのでご注意ください。

また、対象は18歳以上の人になります。町の予約受付期間外の対象者で、早い時期に接種を希望する人はぜひご利用ください。

予約は、県民広域接種センター予約サイトからの予約になります。コールセンターでの電話予約はできません。町の予約サイトで医療機関で予約しているなど重複が確認された場合は、二重予約や、誤接種を防ぐ観点から町の予約は取り消しますのでご注意ください。

予約は県が定める基準で段階的に受け付ける予定です。詳しくは県ホームページ (<https://www.pref.kumamoto.jp/soshiki/45/102271.html>) をご確認ください。

開設期間

●場所 グランメッセ熊本

●日時 8月2日(月)～11月末(予定)

平日 午後6時～午後9時

※最終入場は午後8時30分まで

休日 正午～午後6時

※最終入場は午後5時30分まで

県民広域接種センター予約サイト

<https://www.covid19-vaccine.mrso.jp/kumamoto/VisitNumbers/visitnoAith/>

●問い合わせ

県民広域接種センターコールセンター

☎096(213)1800 (予約はできません)

平日：午前9時～午後9時

土日：午前9時～午後6時



●18歳以下(令和4年4月1日時点)の人の接種

12歳～15歳の方は予診票に保護者の署名が必要になります。18歳以下の方は接種当日、保護者の同伴が必要になります。町内医療機関によっては、15歳以下の方の接種を受け付けていない場合があります。大津町専用予約サイトからご確認ください。

●ワクチンパスポートの申請を受け付けています

ワクチンパスポートは、海外渡航者向けに発行されるものであり、国内で使用することはできません。

発行のためにはパスポートと接種済証を必ず持参してください。期限切れのパスポートや海外渡航目的でない場合は発行ができません。詳しくは役場新型コロナウイルス感染症対策室までお問い合わせください。

●予約方法

(町から郵送している接種券を用意してください)

大津町専用予約サイト【推奨】

<https://vaccine-yoyaku.jp/ozu/>

(24時間 WEB 受付)



大津町ワクチン接種コールセンター

☎0570(666)312 (平日午前9時～午後5時)

※特に予約初日から翌日にかけて、コールセンターはつながりにくくなることが予想されますので、操作可能な人は専用予約サイトを利用ください。

●ワクチン接種に関する情報を発信しています

町公式 LINE



友だち追加の方法

LINEの友だち追加の画面から「@ozutown」で検索する。もしくは、左の二次元バーコードを読み込む。



連載「人権シリーズ」
輝く人権

●問い合わせ

役場人権推進課 人権推進係
☎096(293)0863

■高齢者の人権について考えましょう

●高齢化社会

近年、わが国では、平均寿命の延びや少子化などを背景に、急速に高齢化が進行しており、およそ、4人に1人が高齢者となっています。

地域社会や家族関係が変化してきたことで、一人暮らしや、高齢者夫婦だけの世帯が多くなり、生活面や健康面、介護、地域での交流や生きがいなど、多くの不安を抱えています。高齢者に対するいじめや虐待、介護放棄、悪徳商法や振り込め詐欺などの事件が後を絶ちません。

●高齢者と地域

知識や経験を生かし、地域や社会に貢献する高齢者もいますが、年齢だけを理由に地域や家庭などで、本人が希望する役割や社会参加の機会を与えられない高齢者も少なくありません。豊かな高齢社会を実現するために

は、豊富な知識を持った高齢者に対し、住み慣れた地域で、若い世代と共に地域社会のさまざまな活動に参加できるような社会環境づくりを、私たちが進めていく必要があります。

●高齢者の虐待

介護者による虐待も大きな問題となつていきます。虐待には、身体的・心理的・経済的虐待のほか、食事を与えない、病気になるっても病院へ連れて行かないなどの介護放棄も含まれます。虐待の要因はさまざまですが、介護の負担やストレスが要因の一つともなるため、介護者は適切な介護サービスの利用や相談などにより負担軽減を図る必要があります。

●高齢者の人権を守るために

高齢者に対する人権侵害を無くすため、これまで高齢者が果たしてきた社会的役割や、加齢による影響、不安などを正しく理解・認識することが必要です。家庭内や介護者だけでなく、私たち地域社会全体で、高齢者をはじめ、さまざまな人権について考えていきましょう。



連載「人権シリーズ企画」
キラキラめく男女

●問い合わせ

役場人権推進課 男女共同参画推進係
☎096(293)0863

●リプロダクティブ・ヘルス/ライツという言葉を知っていますか

リプロダクティブ・ヘルス/ライツは、「性と生殖に関する健康と権利」と訳され、1994年にカイロで開催された国際人口開発会議で提唱された概念です。性と生殖に関する健康・生命の安全を、女性のライフサイクルを通して、権利として捉える概念で、女性の人権の重要な一つとして認識されています。

リプロダクティブ・ヘルス/ライツの中心課題には、いつ何人子どもを産むか産まないかを選ぶ自由、安全性生活、安全な妊娠・出産、子どもが健康に生まれ育つことなどが含まれています。また、思春期や更年期における健康上の問題など、生涯を通じての性と生殖に関する課題が幅広く議論されています。

「私のからだは私のもの」「産む・産まないは女性の自己決定」という言葉は、当事者である女性自らが自己決定することを表しています。この権利は、全ての人がジェンダーに基づく暴力に

よって傷つけられず、身体・性について正しい認識を持ち、健康を確保して豊かな生涯を送ることが出来る社会を作るためのものです。

妊娠するのは女性であり、男性とは異なる健康上の問題に直面します。思春期には月経が始まり、その後は毎月の月経についてのトラブル、胎児を育てる子宮には、子宮内膜症、子宮筋腫、子宮がんの発生、乳がんの問題などが出てきます。

つまり、リプロダクティブ・ヘルス/ライツは、性の問題、思春期の問題、妊娠、出産、避妊、不妊、中絶、性暴力、性感染症、更年期障害など、女性の生涯にわたる健康の問題に対応し、健康を確保することを意味します。

私たちが豊かな生涯を送るための基本として、「心とからだの健康づくり」は必要不可欠です。リプロダクティブ・ヘルス/ライツの概念を理解し、「自分のからだは自分で守ること」から実践していきましょう。そして、家族やパートナーにも、その大切さを伝えていきましょう。



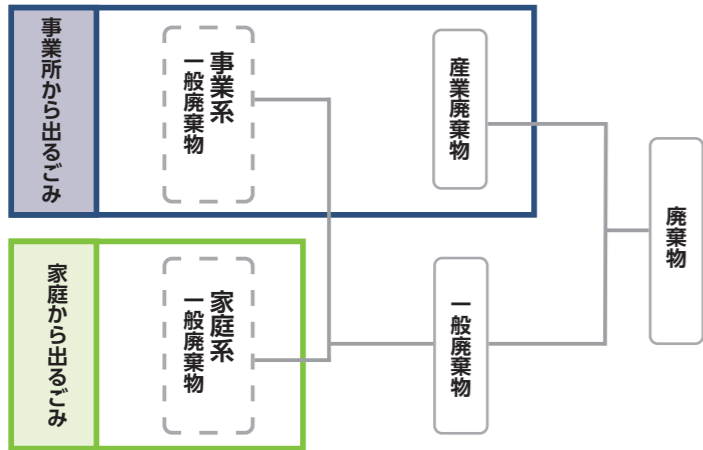
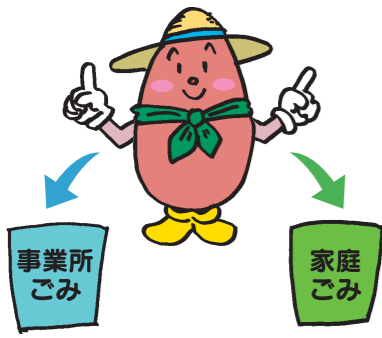
●事業所の皆々へ

生活に密接に関わっているごみについて、「なぜ分別をしないといけないの?」「そもそも、ごみの定義って何?」「家から出るごみと、会社から出るごみて違うの?」など意外と知らないことはありませんか。

今回は、事業所兼自宅で過ごしている家庭を例にごみの基礎知識を解説していきます。

●どのように分別すればよいでしょうか

初めに、事業所から出るごみと家庭から出るごみをしっかりと区別するところから始めなければなりません。それぞれ処理する業者が異なるので、家庭ごみと事業所ごみのごみ箱を分けることから始めましょう。また、事務所から出るごみをしっかりと分別することで、処理費用を抑えることができ、ごみ減量化を推進することで企業のイメージアップにもつながります。



●ごみは2種類に分けられます

廃棄物処理法により、事業所から出るごみのごみを「産業廃棄物」、家庭から出るごみを「(家庭系)一般廃棄物」と決められています。

●例外もあります

事業所から出るごみでも、産業廃棄物とならないものがあります。それを、「事業系一般廃棄物」といいます(左図参照)。ただ、その数はあまり多くはありませんので、具体例で詳しく見ていきましょう。

●具体例を見ていきましょう

どのようにごみを分けていけばいいのかわ、具体的な例を見ながら確認していきましょう。

●事業所から出るごみ

産業廃棄物の例

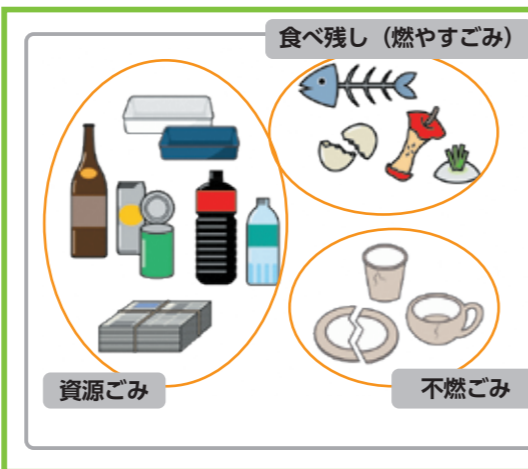


事業系一般廃棄物の例



●家庭から出るごみ

家庭系一般廃棄物の例



●ごみの種類に応じた処理方法

産業廃棄物：産業廃棄物の処理ができる業者に処理を委託する必要があります。

事業系一般廃棄物：事業系一般廃棄物の処理ができる業者に処理を委託する必要があります。

家庭系一般廃棄物：家庭ごみの収集日に出すことができます。町が配布しているごみカレンダーに従って出してください。

事業所から出たごみについては、町ホームページに詳しく掲載しています。

町ホームページ用
二次元コード



UNCOVERING

発見 大津町 Ozu town

vol. 08 Shitai de yakataibi

大津町の国際交流員オースティン・ハインラインさんが町内の歴史的な施設を紹介するコーナーです。第8回は第十一代横綱不知火光右衛門です。

オースティンさん感想
 不知火光右衛門の記念碑は素晴らしく、像の色は高校生によって塗られていることに驚きました。彼の功績や横綱になるまでの人生を知れて良かったです。記念碑を見た後、窪田日吉神社を訪れました。そこには私が今まで見た中で最も素晴らしい歴史的写真がいくつかありました。神社の写真を全部見て、過去の様子を知ることができて本当に良かったです。将来的には、大阪でも彼の跡地を回ってみたいです。案内してくれた不知火光右衛門顕彰会の人、いつか相撲を取ってみるべきだと言われ、私は体が大きいので、いつか挑戦してみたいです。

しらぬいこうえもん 不知火光右衛門の墓(下町)




1825年5月、陣内下町に生まれる。殿峰五郎の名で熊本藩のお抱え力士となり、後、不知火光右衛門と改名、1863年第十一代横綱の免許を受け、二代目不知火話右衛門を名乗る。幕内通算14年、引退後、不知火部屋を創立、1879年55歳で没した。墓は、大阪市天王寺区下寺町の遊行寺(円成院)と生地の大津町下町に建てられている。

不知火光右衛門が大阪に行くきっかけとなった坂本家の住宅

窪田日吉神社へ奉納された額

夏は日焼けに注意！ ～子どもの紫外線対策～

紫外線対策をしよう

○時間帯
 ・紫外線が一番強い時間帯 10:00～14:00
 ・この時間帯は長時間屋外活動をしない。

○場所
 ・日陰を選んで遊ばせる。
 ・日なたでは、ひさし、屋根、パラソルの下で遊ばせる。

○帽子や衣類
 ・つばの広い帽子をかぶる。
 ・衣類は、肌の露出が少ないもの、目の詰まった布でできているもの、紫外線を反射しやすい白か淡い色のものを着せる。

○サンスクリーン(日焼け止め)
 ・ベビー用や子ども用で、低刺激性と書いてあるサンスクリーンを使う。
 ・使用後はしっかり洗い落とす。

日焼けをしたら
 患部を冷やし、抗炎作用のある保湿剤を塗る。次の場合は重症化するケースもあるので医療機関を受診しよう
 ・赤くなっている範囲が広い
 ・水疱ができている
 ・皮がむけた
 ・ぐったりして熱がある
 ・脱水症状を起こしている

速やかに受診!

問い合わせ 役場健康保険課 母子保健係・健康推進係 ☎096(294)1075

わくわく子育て

子育てイベントカレンダーで最新情報をゲットしよう!

子育てカフェ(月1回、無料・要予約)
 保健師や児童発達の専門家などが対応します。お気軽に!

日時 8月20日(金) 10:00～12:00
場所 まちづくり交流センター
協力 NPO法人 ペアレントネットワーク

※駐車場は役場もご利用ください。
 ※状況により、電話相談に変更する場合があります。

役場子育て支援課 ☎096(293)5981

おおづのしごと

大津町企業連絡協議会 VOL.23

テラダイン株式会社 熊本事業所

熊本県大津町から全世界へ

私共は、エレクトロニクス、テレコムおよびインターネット産業向けの半導体自動検査装置(ATE)の世界大手メーカー(NASDAQ:TER)の日本法人です。当事業所ではイメージセンサ、パワー半導体向けの自動検査装置を開発および製造しており大津町から全世界に向けて製品を出荷しています。

熊本地震では旧建屋が全壊となりましたが、2017年末には地震に配慮した新建屋を竣工させ、2018年から新しい環境で事業活動を再開しています。2020年からのコロナ禍においてもいち早く社内のエリア分離、在宅勤務優先を採用、従業員の健康と安全に最大限配慮して業務を進めています。従来と変わらずお客様とのコミットメントを達成して参ります。

取締役 熊本事業所長 深田 卓史 さん

【企業概要】

- 所在地 大津町高尾野平成272-12
- 業種 製造業(精密機器製造)
- 従業員数 118人(2021年4月1日現在)
- 事業内容 半導体自動検査装置(ATE)製造販売
- 連絡先 ☎096(292)1300
- ホームページ <http://www.teradyne.co.jp>

検索

学校での取り組みなどをご紹介します

●問い合わせ 役場学校教育課 学務係 ☎096(293)3349

くらしを支える税金のお勉強!

7月5日、大津南小学校で租税教室が開催されました。この租税教室は菊池地区租税教育推進協議会が、次代を担う児童生徒が税の意義や役割を正しく理解できるよう、学校の授業のお手伝いをしているものです。

「税金が必要な理由」や「大津南小学校での税金の使われ方」など、自分たちの生活の中に税金がどのように関わっているか、もし税金が無かったらどのような社会になるかを学びました。

また、1億円のレプリカを触ってみる体験もあり、「思っていたより重かった」など楽しみながら学べ、充実した時間になりました。

1 大津南小学校で税金がどんなことに使われているかを学びました 2 児童にも分かりやすいように税金がなくなったらどうなるのかについてアニメを通して学びました 3 1億円のレプリカが登場すると児童たちは見たことのないお札の量に興味津々でした

初の企業版ふるさと納税

企業版ふるさと納税の感謝状を贈呈しました

株式会社構造計画研究所への感謝状贈呈式が、6月23日に役場で行われ、企業版ふるさと納税として寄附をいただいた株式会社構造計画研究所の服部正太代表執行役社長（現：取締役会長）に感謝状の贈呈を行いました。いただきました寄附金は、大津町まち・ひと・しごと総合戦略に位置付けられている大津駅周辺の活性化事業や子ども子育て関連などの地方創生事業に活用します。



構造計画研究所の服部社長（現：会長）と金田町長

短冊に願いを込めて

桜丘団地自治会で七夕飾り

町老人会桜花会と桜丘区子ども会の児童らが、さくら館（桜丘団地内）で、7月4日、七夕飾りを行いました。七夕飾りは例年、地区の安否確認を兼ねて行っています。

参加者からは、「おじいちゃん、おばあちゃんたちと一緒に作れて楽しかった」、「子どもならではの発想力があり、素敵な七夕飾りができました」と感想がありました。1日でも早く以前の生活ができることを願い、さくら館の玄関前に飾りました。



大津町老人会桜花会の皆さんと桜丘区子ども会の児童

全国大会に出場します

全国大会に出場する大津高校生が表敬訪問

全国大会に出場する大津高校のサッカー部と放送部の生徒が6月22日に表敬訪問を行いました。

サッカー部は、第49回熊本県高等学校総合体育大会で優勝し、8月に福井県で行われる全国大会の切符を勝ち取りました。主将の森田大智さんは、「昨年から新型コロナウイルス感染症の影響で、試合ができない期間が続いていたため、試合ができることに幸せを感じながらプレーしたいと思います」と話しました。



左から山城朋大先生、佐藤 瑠 星さん、森田大智さん、金田町長

放送部は、第68回NHK杯高校放送コンテスト熊本大会でテレビドキュメント部門「ビブリオ」とラジオドキュメント部門「スイッチバック＝通過点＝」の両作品が3位入賞し、全国大会の出場を決めました。部長の白石和暉さんは「スイッチバックという作品は、大津高校の演劇部が『和カフェ水車物語』で上演した際のドキュメント番組で、長期間の作成で苦労しましたが、貴重な経験ができました」と話していました。



左から大塚章史先生、小本海璃さん、白石和暉さん、田中 隼 輔さん、金田町長



大人気お笑い芸人のEXITが大津町にやってきた！

吉本興業所属のお笑いコンビ、EXITの兼近大樹さんとりんたろーさんが7月18日に町文化ホールでライブを行いました。地域の魅力を発信するべく立ち上がった企画に、地元の高校生からの問い合わせを受けて町から応募したところ、ツアー全14カ所の1つに選ばれました。

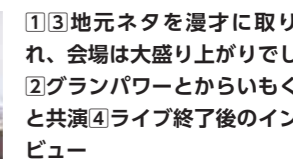
当日は新型コロナウイルス感染症対策を講じながら、約250人のお客さんに漫才などを披露しました。

EXITのお二人は、町でのツアーを終えて「このコロナ禍の中でなかなか遠出ができないからこそ、子育てや介護をしている人などに少しでも楽しんでもらうため企画したので、皆さんの笑顔が見れて良かったです」と話していました。

EXITのサイン色紙をプレゼント！

応募は、大津町公式LINEで行います。登録していない人はこの機会に登録を！※大津町在住の人が応募できます。

応募期限 8月31日（火）



①③地元ネタを漫才に取り入れ、会場は大盛り上がりでした
②グランパワーとからいもくんと共演④ライブ終了後のインタビュー

9月号では、EXITが町内を訪れた様子の裏側を掲載します。

地域の課題解決を進める協定

パートナーシップ協定を締結しました

町と(株)官民連携事業研究所が、6月21日にパートナーシップ協定を締結しました。この協定は、地域のさまざまな課題解決や持続的発展に寄与する公民連携を促進することを目的としており、今後同社の力を借りながら、民間の活力や創意工夫を町政に取り入れるためのものです。

(株)官民連携事業研究所の鷺見英利代表取締役社長は「今まで培ったノウハウを十分に生かし、持続可能な連携を行っていききたい」と述べました。



協定式は感染症対策のためオンラインで開催されました (株)官民連携事業研究所の鷺見英利代表取締役社長と金田町長

企業が若者を求めています

大津町企業ガイダンス

民間企業へ就職を希望する3年生を対象にした企業説明会が6月18日、翔陽高校で開催され、生徒105人が参加しました。町の企業70社からなる大津町企業連絡協議会の主催で、今年で3回目の開催となります。個別面談では17社が企業ブースを設置し、担当者が仕事場の映像や自社の商品を見せて、業務内容や企業理念、地元企業で働く意味などを説明しました。生徒は各自で4社を回り、活発に情報交換が行われました。



企業の説明を聞く翔陽高校3年生の生徒ら

住宅

町営住宅（補充）入居者募集

●問い合わせ 役場都市計画課 住宅係 ☎096(293)8802



あけぼの団地の部屋の間取り
（※部屋によって多少異なる場合があります。）

町営住宅への入居者を募集します。入居には条件があります。まずはご相談ください。

募集 あけぼの団地（改修後）
2戸（昭和53～59年度建築）

申込資格

- ・町に住所または勤務先がある
- ・単身世帯ではない（一部例外有）
- ・住宅に困窮している・持ち家がない
- ・税金などの未納がない
- ・所得基準（入居希望者全員の所得が月額158,000円以下 など）

※既に公営住宅に入居している人は申し込みできません。

申込期間 8月16日（月）～20日（金）

その他 あけぼの団地（改修前）の2～5階も随時募集しています。単身入居も可能ですが、条件がありますのでご相談ください。

募集

令和3年度の会計年度任用職員を募集します

●問い合わせ 役場総務課 人事秘書係 ☎096(293)3111

職種	勤務地	勤務日	勤務時間	資格など	報酬 時間給換算	社会 保険	雇用 保険	備考
学習支援指導員	町内小中学校	月～金 (学校開校時のみ)	8:00～17:00 のうち5時間45分	学校教諭免許	1,529円～ 1,558円	有	有	
給食調理補助員 (A)	学校給食 センター	月～金 (学校開校時のみ)	8:30～16:30	-	897円～ 925円	有	有	
保育士(副担任)	大津保育園 または分園	月～金	7:00～18:00 のうち7時間30分	保育士	1,037円～ 1,259円	有	有	2～3カ月に1回程度土曜日または日曜日の勤務あり (平日振替対応)
建築監督業務 補助員	役場庁舎 ほか	月～金 のうち週4日	8:30～17:15 のうち5時間	1級建築士かつ 実務経験5年以上	1,756円～ 1,786円	有	有	
子育て世代包括 支援センター相談員 (保健師または助産師)	子育て・健診 センター	月～金 のうち月12日	8:30～17:15 のうち7時間	保健師または 助産師	1,201円～ 1,349円	有	有	

- 申込期限 8月11日(水)
- 受付時間 午前9時～午後5時(土、日、祝日を除く)
- 申込方法 職種を記入の上、履歴書と各種資格証明書(写し)を役場総務課に提出してください。
- 任用期間 令和3年9月1日(水)以降から令和4年3月31日(木)まで
- その他 ①申込者については面接を実施する予定です。
②報酬は、職種により月額、日額、時間額となります。
③勤務条件により期末手当が支給されます(任期が6カ月以上で週15時間30分以上勤務する場合に支給)。
④募集の詳細などは変更となる場合があります。

古賀選手に地元からエール

東京オリンピックに出場

7月23日に幕が開かれた東京オリンピックに、バレーボール日本代表として出場する古賀紗理那選手を応援すべく、横断幕が作成されました。新区、大津中学校PTA、町バレーボール協会・町体育協会・NPO法人クラブおおづ・町教育委員会からの横断幕を町内に掲げています。古賀選手の父の古賀裕正さんは、「育ててくれた大津町の皆さんに応援していただき、本人もとても励みになると思います」と感謝を述べました。



新区の皆さん



大津町役場に設置しています



左から金田町長、古賀裕正さん、古賀博枝さん

社会を明るくする運動

第71回社会を明るくする運動

内閣総理大臣メッセージと熊本県知事メッセージの伝達式を行いました。菊池地区保護司会大津支部および大津町更生保護女性会の皆さんは、日頃から犯罪や非行を防ぐための活動に取り組んでいます。

新型コロナウイルス感染症の影響により例年の合同大会・街頭キャンペーンは中止となり、伝達式のみ行われました。



左から金田町長、佐藤建二さん、坂本晶江さん

菊池地区保護司会大津支部および大津町青少年育成町民会議より町内の小中学生へリーフレットと啓発グッズが贈られました。

これは、第71回社会を明るくする運動の一環で、新型コロナウイルス感染症の影響により中止となった例年の合同大会・街頭キャンペーンに代わり、小中学生および保護者などに更生保護に関心を持ってもらうため行われたものです。



佐藤建二さん、吉良教育長

お知らせ

Information

各種手当の現況届などの提出はお済みですか

- 児童扶養手当・特別児童扶養手当
障害児福祉手当・特別障害者手当
ひとり親家庭等医療費助成
これらの手当・助成を受けている人は現況届などの提出が必要です。

固定資産税の現地調査を実施します

- 8月から固定資産税の課税対象となる土地、建物を対象に現地調査を実施します。調査員は、「身分証明書」と「腕章」を携帯し調査を行います。
調査方法 公道から外観目視で建物の種類や土地の利用状況を確認します。
お問い合わせ 役場健康保険課 固定資産税係

ジェネリック医薬品利用促進

ジェネリック医薬品(後発医薬品)とは、新薬(先発医薬品)の特許が切れた後に発売される低価格の医薬品のことです、新薬と同等の有効成分、効能・効果を持っていて安価です。自己負担軽減のためにも医師や薬剤師と相談して活用しましょう。

インボイス制度の説明会

消費税の仕入税額控除の方式として「適格請求書等保存方式」(いわゆる「インボイス制度」)が令和5年10月1日から導入され、本年10月1日から適格請求書発行事業者の登録申請の受付が開始されます。

- 開催日時 9月22日(水) 午後1時30分～3時30分
場所 菊池税務署 1階会議室
定員 28人
申込期限 9月17日(金)午後5時
参加費 無料
菊池税務署の駐車場には限りがありますので、なるべく公共交通機関をご利用ください。

就労相談会の開催

地域若者サポートステーションは、働くことに踏み出したい若者たちとじっくり向き合い、本人や家族だけでは解決が難しい「働き出す力」を引き出し、「職場定着するまで」を全面的にバックアップする厚生労働省委託の支援機関です。「働かないといけないけど一歩がでない」、「どんな仕事か分からない」など一人で悩まず、ご相談ください。

対象者

- おおむね15～49歳の人とその家族
日時 毎月第1・第3火曜日の午前11時から午後4時(祝日の場合は休み)
場所 役場1階相談室(事前の申し込みが必要)
相談内容 就職・仕事(人間関係など)に関する悩みや不安などの相談、職場見学・体験プログラムの利用の相談、職業適性検査(GATB)
申し込み・問い合わせ たまな若者サポートステーション 月・金第4土曜 午前10時～午後6時

子宮頸がん予防ワクチン

平成25年4月から子宮頸がん予防ワクチンが定期予防接種となりましたが、同年6月、国の「適切な情報提供ができるまでの間、積極的な接種を差し控える」との通知を受け、現在、子

激な拡大などによって、開催が中止となる場合があります。

- お問い合わせ 菊池税務署

成年年齢引き下げ後も20歳を対象に成人式を開催

令和4年4月1日から民法の定める成年年齢が20歳から18歳に引き下げられますが、引き下げ後も20歳を対象年齢として式典を開催します。なお、式典名称は、今後検討していきます。

- お問い合わせ 役場生涯学習課 生涯学習係

募集

Recruitment

就職・実習のための保育園見学

町内保育園に就職や実習を希望する保育士や学生を対象に、町内の認可保育園などを回る見学ツアーを行います。

- 日時 Aコース 8月23日(月) 午前10時～午後2時
Bコース 8月24日(火) 午前10時～午後2時
コースで見学する園が異なります。両コースに参加することもできます。
集合場所 町役場1階ロビー
参加費 無料(給食有)
募集人数 12人(定員になり次第締切)

宮頸がん予防ワクチン接種を積極的にはお勧めしていません。ただし、接種を希望する人は、その有効性と接種による副反応が起こりうるリスクを十分に理解された上で受けることができます。予防接種を希望する場合は、事前にご相談ください。

お問い合わせ

- 役場健康保険課 健康推進係

防災無線の内容を確認できます

防災無線が放送された後に、次の電話番号に電話をすれば、自動音声案内でその内容を再度聞くことができます。

お問い合わせ

- 防災無線聞き返し専用ダイヤル

国のサポカー補助金申請

アクセルとブレーキの踏み間違いによる誤発進事故が問題となっており、この事故防止を目的として、65歳以上の高齢運転者に対する「ペダル踏み間違い急発進抑制装置」に対する補助金(サポカー補助金)が実施されています。現在利用している車に、後付けで設置しても補助が受けられますが、本年8月末で申請受付は終了見込みです。

お問い合わせ

- 次世代自動車振興センター

- 申込期限 8月13日(金)
申し込み・問い合わせ 役場子育て支援課 入園支援係

阿蘇くまもと空港フォトゾーン

阿蘇くまもと空港で撮影した四季折々の美しい自然と飛行機の写真を募集します。

- テーマ 飛行機と共に、四季折々の美しい自然や人物など阿蘇くまもと空港の魅力を表現したもの
応募期間 8月1日(日)～31日(火)
参加費 無料(採用された人には県特産品をプレゼント)

※応募方法や応募規定などの詳細は、阿蘇くまもと空港のホームページをご覧ください。

お問い合わせ

- 熊本国際空港(株) 地域連携部

講演・講座

Lecture

子どもの発達セミナー(無料)

「ついで子どもを叱ってしまう」、「何度言っても言う事を聞いてくれない」など、子育てに困っていませんか。「ペアレント・プログラム」は、子育て真っ只中の保護者や、子どもたちと関わる全ての人を応援する全6回のプログラムです。今回はその内容や進め方について説明します。

NETT19が始まりました

耳や言葉が不自由な人が、火事や救急など緊急時にスマートフォン・携帯電話のインターネット接続機能を使って、119番通報するシステムです。利用できる人は、菊池市、合志市、大津町、菊陽町が居住地または、通勤、通学の人に限ります。

お問い合わせ

- 菊池広域連合消防部 通信指令課

ひきこもりに関する出張相談会

「ひきこもり」とは、さまざまな要因によって対人交流や社会参加が長期に難しくなっている状態をいいます。一人で悩まず、一緒に考えませんか。気軽に相談してください。

- 対象者 県内(熊本市を除く)に住むおおむね18歳以上の本人や家族、その支援者

- 日時 10月29日(金)

- 場所 菊池保健所

- 申込方法 事前に、「県ひきこもり地域支援センター」へ電話で予約してください。

受付時間

- 月曜・火曜・木曜(祝日を除く)

- 午前9時～正午、午後1時～3時

お問い合わせ

- 県ひきこもり地域支援センター

- 日時 8月24日(火) 午前10時～11時30分

- 場所 町生涯学習センター2階 中会議室

- 内容 楽しい子育てのためのペアレント・プログラム

- 講師 九州看護福祉大学 専任講師 水間 宗幸さん

- その他 託児も行っています。希望者は事前にお申し込みください。Zoomでの視聴が可能になりました。

お問い合わせ

- 役場福祉課 障がい福祉係

公共工事等入札結果

Table with 2 columns: 入札日 (令和3年6月23日, 令和3年6月24日) and 工事(業務・備品)名. Includes items like 図書館空調機設備修繕, パッカー車賃貸借, etc.

掲載対象期間 令和3年6月10日～7月9日実施分

☆ あつまれ！大津っ子 ☆

兄弟なかよく元気に大きく
なってね！
亮太パパ 千絵ママ



さかい えいと
坂井 瑛人 ちゃん(3歳)㊦
れい
玲衣 ちゃん(1歳)㊦

依希ちゃん、望衣ちゃん、いつ
も遊んでくれてありがとう♡
良雄パパ 莉佳ママ



ほんた りおと
本田 凜斗 ちゃん(1歳) ㊦

元気に育ってね！
朋也パパ まどかママ



さえき おと
佐伯 桜音 ちゃん(1歳) ㊦

募集中！

子どもの元気な姿を、載せてみませんか？

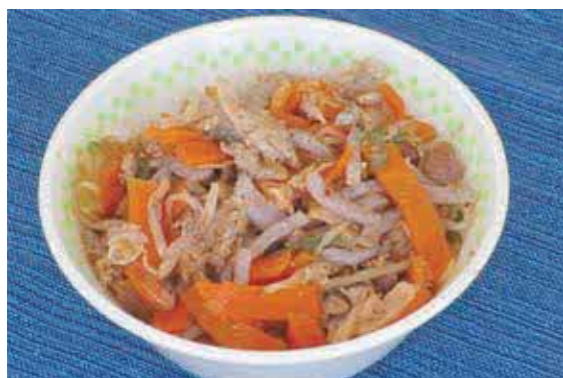
役場総合政策課にある応募用紙に記入して、写真を添えてお申し込みください。応募用紙は町ホームページからもダウンロードできます。

■申し込み・問い合わせ 役場総合政策課：☎096(293)3118
メール koho@town.ozu.kumamoto.jp



愛のこんだて 学校給食

「豚キムチ丼」



丼
物

令和3年6月21日給食献立
大津町学校給食センター

今月は、夏バテ予防にぴったりの「豚キムチ丼」をご紹介します。材料のショウガやニンニクは肉の臭みを消してくれるだけでなく、食欲が沸く働きもします。キムチのピリッとした辛さも食欲を増進させます。キムチの量はご家庭で調整してください。また、豚肉には疲れの回復を助けてくれるビタミンB₁を多く含みます。夏バテ予防にぜひ豚キムチ丼を作ってみてはいかがでしょうか。

材料 (4人分)

豚肉 小間切れ……120g
炒め油……少々
おろしニンニク…小さじ½
おろしショウガ…小さじ½
酒……小さじ¼
白菜キムチ……80g
ニンジン……60g
タマネギ……100g

もやし……120g
つきこんにゃく… 140g
ネギ……16g
薄口しょうゆ…小さじ2
酒……小さじ¼
本みりん……小さじ1
ごま油……少々

栄養価 (1人当たり)

エネルギー……99kcal
タンパク質……7.9g
脂質……4.0g
カルシウム……42mg
鉄……0.6mg

ビタミンB₁……0.31mg
ビタミンB₂……0.11mg
ビタミンC……1.0mg
塩分量……1.3g

作り方 (所要時間 約45分)

- 調理用ビニール袋に豚肉とAを入れ揉み込む。
- つきこんにゃくは下茹でをする。
- ニンジンは短冊切り、タマネギは6mm程度のくし切り、ネギは小口切りにする。
- フライパンに油を引き、①・②・タマネギ・ニンジン・もやしの順で炒める。
- 炒めた④をBで味付けする。
- その後、白菜キムチ・ネギの順で炒める。
- 最後にごま油で香りづけをしてご飯に乗せて完成。

道の駅 大津

問い合わせ：☎096(294)1600

- ◇早生からいも(紅あずま)入荷中です
- ◇あか牛レストランよかよか
毎月29日は肉の日限定メニューを準備しています
- ◇毎日数量限定で入荷中！生産者手作りの「いきなり団子」和菓子屋さんが作ったいきなり団子・まんじゅう各種販売
- ◇毎週金曜日限定
白玉屋新三郎(氷川町)よりプレミアムプリンが数量限定入荷
- ◇毎週土曜日限定
BATATAS(大津町)よりスイートポテトパイが数量限定入荷
- ◇8月8日(日)『ハニフェス 道草Festival in 大津道の駅』(歌謡曲ショー)
- ◇『九州じゃらんスイーツ総選挙』参加中(からいも銅銭糖ソフトクリーム) 応援をお願いします！
- ◇週末限定 元氣堂玄米食パンが入荷します
- ◇8月1日(日)・6日(金)～9日(月)・11日(水)～16日(月) 猿回し開催！

プレゼント企画

「広報プレゼント係」までハガキまたはメールに①氏名②住所③電話番号④希望するプレゼント名⑤広報おおづへの意見や感想を記入の上ご応募ください。

- ①「大津のとれたて野菜」を2人
- ②「ロアッソ熊本ホームゲームA席共通券」3組6人

フォルツァ!! ロアッソ熊本

問い合わせ (株)アスリートクラブ熊本 ☎096(283)1200

■8月はオリンピック開催にともないJリーグは中断となります。再開は9月5日(日)のFC今治戦！
第17節 9月5日(日) VS FC今治(えがお健康スタジアム)
キックオフ時間は、8月4日(水)に正式発表されます。ロアッソ熊本公式サイト(上記二次元コード)などでご確認ください。

選手以外にも多くの大津高校出身者が活躍しています！

ロアッソ熊本にはトップチームの他に、高校生のユースチーム、中学生のジュニアユースチーム、小学生のジュニアチームという年代ごとのチームがあります。そのユースチームでコーチを務める深山翔平コーチも大津高校の出身者です。現在活躍する黒木選手の同級生で、大津高校時代はFWとして活躍し、大学卒業後も全国の社会人チームで活躍していました。2019年よりロアッソ熊本で指導者となり、現在は将来ロアッソ熊本でプロ選手として活躍できるような選手を輩出できるように頑張っています。



応募先

ハガキ 〒869-1292 大津町役場
メール koho@town.ozu.kumamoto.jp

※8月25日(水)午後11時59分必着。当選発表はプレゼントの発送をもってかえさせていただきます。

安全安心おおづまち

大津警察署 ☎096(294)0110

区分	6月中(前年同期比)	本年累計(前年同期比)
大津署管内	37(+25)	156(+39)
うち大津町	12(+8)	47(+20)

主な発生犯罪 駅駐輪場などでの自転車盗や、店の商品を盗まれる万引き事案などが発生している。

ゆっぴーのワンポイント

- 交通ルールを守り、思いやりを持って、みんなで交通事故をゼロにしましょう。



交通事故状況 (令和3年6月集計)

区分	大津署管内		うち大津町	
	6月中	本年累計	6月中	本年累計
発生件数	21(+6)	106(+21)	9(+6)	40(+14)
死者数	0(-1)	1(-1)	0(±0)	0(-1)
傷者数	28(+11)	140(+30)	16(+13)	57(+30)

※()内の数値は前年同期比 ※死者数は30日以内死亡の場合

「指導停止線」を知っていますか？

■指導停止線とは…

一時停止のない交差点や右折レーンが設けられた信号交差点などで、ドライパーに一旦停止することをうながし、進行する直前に左右などの安全確認を行うことを目的として設置されているものです。

◎周囲の安全が確認ができれば、そのまま進行することができます。

■指導停止線の種類



■町内で指導停止線を引いている場所



大津警察署前

キムチの里前

■運転者も歩行者も安全に通行するために

運転者は、一時停止線や指導停止線がないところでも、常に周囲の安全を確認しましょう。
また、歩行者も道路を渡る際は、確実に車が停止したのを確認して渡るようにしましょう。

●電話で「お金」詐欺に注意！

銀行員を名乗る男から電話があり、「還付金をお返しのので、近くのATMに行ってください。」などと言い、被害者を銀行に誘導してATMを操作させて、お金をだまし取られる被害が発生しました。銀行員がATMで還付金などの手続きを行うことはありません。

詐欺の被害に遭わないために…

- 電話で「お金」の話が出ればまず疑う
- 個人情報や口座番号、暗証番号を教えない
- 1人で判断せず、家族や警察に相談する
- 在宅時でも留守番電話に設定するなどの防犯対策をお願いします。

まちのカレンダー 8月

総休 町総合体育館休館 **交流休** 町交流会館休館 **子・健** 子育て・健診センター
図書休 おおづ図書館休館 **伝承休** 歴史・文化伝承館休館 **生セ休** 生涯学習センター休館

※新型コロナウイルス感染症の影響により変更の可能性があります

1日	
2月	交流休 伝承休 生セ休
3火	総休
4水	窓口証明業務延長～19:00
5木	
6金	
7土	
8日	山の日
9月	振替休日
10火	体育施設等申請受付開始 (R3年9月分) ※一部利用制限の可能性あり 手話通訳設置日 交流休 総休 生セ休
11水	窓口証明業務延長～19:00
12木	
13金	大津中央公園調整会議 (R3年9月分) 17:30～ 子・健
14土	
15日	
16月	交流休 伝承休 生セ休
17火	総休
18水	窓口証明業務延長～19:00
19木	
20金	子育てカフェ 10:00～12:00 (まちづくり交流センター)
21土	
22日	交流休 伝承休 生セ休
23月	交流休 伝承休 生セ休
24火	子どもの発達セミナー 10:00～11:30 (生涯学習センター) 手話通訳設置日 総休
25水	窓口証明業務延長～19:00
26木	
27金	
28土	
29日	
30月	図書休 交流休 伝承休 生セ休
31火	総休
9月	
1水	窓口証明業務延長～19:00
2木	

休日当番医・薬局 8月

※当番医は変更される場合があります。最新情報は、菊池広域連合消防本部指令センター ☎096(232)9331 でご確認ください。

8月1日 (日)	光進会クリニック (内・胃内・消内・代内・ア・呼内)	大津町	096(294)8888
	三隅内科医院 (内)	合志市	096(248)6161
	たがみクリニック (消内・外)	菊池市	0968(24)5353
	そうま眼科 (眼)	菊陽町	096(340)5520
8月8日 (日)	林秀樹歯科医院 (歯)	菊池市	0968(25)4500
	みやの小児科 (小)	合志市	096(248)5800
	たぶち内科循環器科 (内・循)	菊陽町	096(233)3588
	岸病院 (外)	菊池市	0968(38)2750
山の日	温耳鼻咽喉科医院 (耳)	合志市	096(248)6188
	北川歯科医院 (歯)	菊陽町	096(232)4418
	仁誠会クリニック光の森 (腎内)	菊陽町	096(285)3466
	宮本内科医院 (内)	大津町	096(293)1700
8月9日 (月)	菊池中央病院 (外)	菊池市	0968(25)3141
	友田皮ふ科医院 (皮)	合志市	096(248)6211
	アップル調剤薬局大津店 (薬)	大津町	096(294)0120
	いげざわこどもクリニック (小)	合志市	096(242)6633
8月15日 (日)	ふくだ医院 (内・耳・ア・泌)	大津町	096(293)2771
	城間クリニック (整)	菊池市	0968(25)2506
	岸眼科 (眼)	菊池市	0968(38)0075
	おおづ調剤薬局 (薬)	大津町	096(288)6610
8月22日 (日)	旭志石田医院 (内・循・神内)	菊池市	0968(37)2037
	くまもと免疫統合医療クリニック (腫瘍内科・胃内・外・乳腺内科・婦)	合志市	096(277)1205
	樽美外科整形外科医院 (整・リハ・外)	大津町	096(293)2100
	副島耳鼻咽喉科クリニック (耳)	合志市	096(249)1777
8月29日 (日)	竹田津歯科医院 (歯)	大津町	096(294)0787
	大津岩下薬局 (薬)	大津町	096(294)1737
	まつもとこどもクリニック (小・ア)	合志市	096(338)8960
	岡本内科・呼吸器内科クリニック (内)	大津町	096(293)6000
9月5日 (日)	後藤整形外科医院 (整・リハ)	菊池市	0968(25)2906
	菊陽レディースクリニック (産・婦)	菊陽町	096(213)5656
	菊南ハーモニー歯科クリニック (歯)	合志市	096(341)1182
	むろ薬局 (薬)	大津町	096(294)7200
ナカシマセブンクリニック (内)	合志市	096(288)0777	
	郷胃腸科内科クリニック (胃・内・消・放)	菊池市	0968(38)2121
	岩根クリニック (胃・外・消)	菊池市	0968(25)4230
	いしはら皮ふ科クリニック (皮)	大津町	096(293)3003
山口歯科医院 (歯)	菊陽町	096(232)4456	

まちの人口

令和3年6月末現在

人口	35,554人 (+21人)	●出生 /	27人
男	17,577人 (+20人)	●死亡 /	25人
女	17,977人 (+1人)	●転入 /	135人
世帯数	15,252戸 (+25世帯)	●転出 /	116人

※増減は前月比

まちの相談 8月

※新型コロナウイルス感染症の影響で変更・中止の可能性があります。

相談	日時	場所	相談員
人権啓発福祉センター ☎096(293)7920 老人福祉センター ☎096(293)2027			
心配ごと相談	8/2(月) 13:30～15:30	人権啓発福祉センター	本田ヤス子
	8/3(火) 13:00～16:00	老人福祉センター	豊住 幸夫
	8/10(火) 13:00～16:00	老人福祉センター	野田アツ子
	8/24(火) 13:00～16:00	老人福祉センター	本田 ヤス子
	8/31(火) 13:00～16:00	老人福祉センター	紫藤 利弘
心配ごと児童相談	8/17(火) 13:00～16:00	老人福祉センター	江藤 忠一
障がい者相談	8/2(月) 13:00～16:00	老人福祉センター	宮崎 恭一 北村 豊子
☆役場住民課 ☎096(293)3112			
☆行政相談	8/19(木) 10:00～12:00	住民相談室	坂本 一正
☆法律相談 (要予約)	8/12(木) 10:00～12:00	住民相談室	熊本県弁護士会
	8/26(木) 10:00～12:00	住民相談室	藤本猪智郎
☆年金相談 (要予約)	8/20(金) 10:00～15:00	住民相談室	年金事務所相談員
○教育支援センター ☎096(293)2231			
○教育相談 (要予約)	毎週月～金 8:30～17:00	教育支援センター	教育相談員
□地域包括支援センター ☎096(292)0770			
□もの忘れ相談 (要予約)	8/19(木) 9:30～12:00	オークス研修室3	認知症疾患医療センター
消費生活相談	毎週火・金 10:00～16:00	新型コロナウイルス感染症の影響により電話相談のみといたします。	消費生活相談員
火曜・金曜は大津町☎096(293)3111、月曜・木曜は菊陽町☎096(232)2112、水曜は西原村☎096(279)3111で消費生活相談を受けることができます。			



お誕生おめでとう										おなまえ	(敬称略)											
星山穂乃華	中川碧人	塚本啓人	飯干音	藤井皇成	中山侑模	吉本妃杏	小椋光彩	中田ひかり	園田大葵	赤星心海	渡邊信	谷口播日人	関本依大	上田憲太郎	村上蒼和	古木麻琴	野口遼真	高山大輝	青木湊翔	村山愛菜	魚野結奈	
(室)	(引水)	(大津)	(美咲野)	(美咲野)	(大津)	(新)	(室)	(大津)	(引水)	(美咲野)	(杉水)	(新)	(大津)	(陣内)	(大津)	(大津)	(新)	(美咲野)	(大津)	(大津)	(大津)	(平川)
雄風輔	塚本麻	元氣	貴浩	宏成	佳世	成紀	早夏	光一	勇太	佑記	耕平	良輔	祥太郎	一憲	隼也	公洋	真輝	剛	翼	正剛	勇気	

おくやみ申し上げます										死者氏名	満年齢	(敬称略)										
西村鶴太	上村トシ子	村田チカ子	渡邊美和子	大田黒縁	神矢忍	野田卯一	橋本哲行	堀田ツル工	羽熊キヨ子	大川チヨ子	吉田俊一	藤林三善	魚住亀松	村上佐美子	木原久喜	吉本セツ子	坂井作太郎	北島千穂	山下珠愛	大塚瑛斗	城山健汰	
51歳	91歳	90歳	75歳	91歳	65歳	81歳	87歳	95歳	96歳	84歳	88歳	91歳	86歳	95歳	92歳	80歳	90歳	(陣内)	(美咲野)	(大津)	(吹田)	(大津)
大林	大林	錦野	平川	陣内	大津	錦野	灰塚	大林	陣内	森	大津	大津	大林	大林	大津	室	陣内	優也	慎吾	優亜	和貴	恵一

◆お誕生・おくやみのコーナーは、希望者のみ掲載しています

◆令和3年6月10日～令和3年7月9日届出分