

おおづ

6
JUNE.2023



今月のみどころ

- P2 大津つつじ祭～4年ぶりに盛大に開催～
- P3 バイクで盛り上がる大津町～全国の猛者やライダー大集結～
- P5 令和5年度行政区囃子員をご紹介します
- P10 放課後の児童を支援する「放課後児童支援員」を募集します

今月の表紙

大津つつじ祭が4年ぶりに開催されました。表紙は歩行者天国となった旧道で行われたパレード中の1コマです。元気な声で神輿を担ぐ園児たち(詳しくは2ページ)。

Public relations
OZU TOWN

広報 おおづ 2023 6

発行・編集 ■大津町・総合政策課
〒869-1292 熊本市菊池郡大津町大字大津 1233 番地
TEL.096(293) 3118 <http://www.town.ozu.kumamoto.jp/> ※広報おおづは職場に設置して再生紙と補助色インクを使用しています。

UD
FONT
見やすくて読みまちがえにくい
ユニバーサルデザインフォント
を採用しています。



◀四半的弓道の団体は5人で1チーム。手のひらサイズの的に向かって1人ずつ計30本の矢を射る。座り方は自由。

clozu-up
Ozu-jin

※大津町四半的弓道協会の活動は毎週木曜日の午後1時から大津地区公民館分館で行っています(変更する場合あり)。



老いても心身ともに
健康でいるために

なかむら せい き
中村 征紀さん(引水)

大津町四半的弓道協会に所属し、会長を務める中村征紀さん。四半的弓道を始めて20年の中村さんにこのスポーツの魅力を聞く。

四半的弓道は、宮崎県日南市飲肥付附近に450年余り前から伝わる弓術。弓道と違うのは、的までの距離が4間半(8m20cm)、弓と矢の長さが4尺5寸(約1m60cm)、4寸5分(約13cm)の的に当たった矢の数で競う。全ての長さが「4・5」なので四半的と呼ばれているのだという。

中村さんが四半的弓道に出会ったのは60歳の時。テレビで四半的弓道の特集があり、高齢者の人たちが楽しそうに弓を引いている姿を見て、私もやってみたくて思ったのがきっかけでした」ときっかけはテレビだった。

就職で一度は大津町を出た中村さんだが、定年退職をきっかけに熊本に戻ってきた。熊本に住む弟に四半的弓道の話をするると大津町でもできることを知り、旧室公民館で行っていた練習に初めて参加する。「見るだけで終わるつもりだったので、一回打ってみたらね」と先輩たちから誘われ、人生で初めて弓を引きました。最初は弓の振動を抑えられず的を狙うのが難しかったのですが、的に当たった時の感触と爽快感のある音は今でも忘れられません」と目を細める中村さん。

大津町で四半的弓道を残し続ける大津町四半的弓道協会の皆さん。「四半的弓道は子どもから高齢者まで、誰でも始めやすいスポーツです。今後、大津町で仲間が増えてくれるとうれしいですね」と競技者が増えることを一番に願う中村さん。

ついでの声

広報担当になって初めて参加したつつじ祭。歩行者天国では護国小学校の児童による武者行列や町内の保育園・幼稚園の園児たちの行進などが行われ、見ているとわくわくが止まらず、写真を撮るのに夢中でした。4年ぶりの祭は多くの人たちで賑わい、笑顔が満開の祭となりました。来年はどんな花が咲くのか楽しみですね▼四半的弓道取材し、私も射る体験をさせていただきましたのですが、的に当たったときの感動は忘れられません。何かを始めてみたいと思ってる人は一度体験してみてくださいはいかがでしょう(5)



広報が読める
スマホアプリ

マイロ

全国の猛者や
ライダー大集結!

バイクで盛り上がる 大津町



全日本モトクロス選手権シリーズ第1戦開催

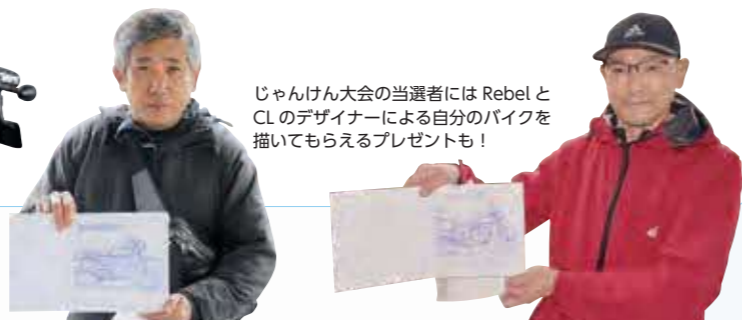
今期の全日本選手権の開幕戦となる全日本モトクロス選手権シリーズ第1戦が4月8日、9日の2日間、HSR九州のオフロードコースで開催されました。両日ともに天候に恵まれたこともあり、土埃の舞う中白熱したレースとなりました。この大会は、プロライダーから、小中学生のライダーまで幅広くレースを楽しむことができ、大会には2,006人（2日間の合計）の観客が訪れました。至近距離で白熱した戦いを観戦し、迫力あるエンジン音や急カーブで砂埃を巻き上げながら素早く切り返し、地形に沿ってダイナミックにジャンプする姿に歓声があがっていました。会場内では、飲食店の出店も行われました。

全国から集まるライダーのファンミーティング

ホンダバイクの「Rebel × GB × CL meeting 2023」が5月13日、役場前駐車場で行われました。これは、(株)ホンダモーターサイクルジャパンが主催のイベントで、ホンダのバイク車種のうちRebelとGB、CLを対象にライダー（バイクに乗る人）たちが交流するイベントです。ライダー同士の交流を深めたり、バイク初心者に楽しみ方を共有したりなどバイクに乗る人もバイクを持っていない人も楽しめるようにと企画されています。

当日は、全国各地からライダーやバイクに興味がある人など、雨天の中で約50人が参加しました。会場では大津町に店舗がある出店が並び、イベントの一つには金田町長とのじゃんけん大会が行われ、景品で大津町のからいもが当たるなど、バイクだけでなく大津町の魅力も味わえるイベントとなりました。来場者からは「バイクが作られている町で、バイク好きとつながるイベントは今後も参加していきたいですし、また大津町に遊びに行きたいです」とイベントを楽しまれました。

じゃんけん大会の当選者にはRebelとCLのデザイナーによる自分のバイクを描いてもらえるプレゼントも!



大津 つつじ祭

4年ぶりに盛大に開催



「つつじの花とこどもたち」をキャッチフレーズに、大津つつじ祭が4月23日に開催されました。

この祭は、「大津つつじ祭実行委員会」明日の観光大津を創る会の主催で、役場周辺で旧道の一部を歩行者天国にしてパレードなどが行われました。護国小学校の武者行列や大津睦会の勇壮な神輿、保育園や幼稚園児の行進、大津中学校、大津北中学校吹奏楽部による演奏などで来場者を笑顔にしました。

旧役場跡地駐車場のステージでは、大津太鼓をはじめとした演奏、演技が行われ、熱心に見入る人や写真を撮る人など、祭りを楽しんでいました。

歩行者天国となった旧道沿いには出店が並び、町まちづくり交流センターではつつじの銘花展や肥後おおづ観光協会主催で米ぶくろエコバックラリー、大津高校美術部による似顔絵などさまざまな催しが行われ、つつじの花のもとで楽しい祭りの一日となりました。



令和5年度行政区嘱託員をご紹介します

～住民の皆さんと役場をつなぐパイプ役～

●問い合わせ 役場総務課 行政係 ☎096(293)3111

行政区嘱託員は、市政の推進に関することや町からの文書などの配布、風水害・災害時の情報提供や行政区内住民の転入・転出の把握など、住民と行政(役場)とをつなぐ役割を担っています。

令和5年度行政区嘱託員名簿

行政区	行政区嘱託員名	電話番号
内 牧	古庄 眞二	096(293)3624
外 牧	村元 正一	096(293)6973
錦 野	田中 義広	096(293)4664
鳥 子 川	野田 修	096(293)6055
岩 坂	甲斐 徹也	096(294)3933
瀬 田	合志 秀継	096(293)5533
大 林	西本 晶	090(8917)5562
吹 田	今村 定義	096(293)5462
森	坂本 昭信	096(293)6707
上 陣 内	高田 繁樹	096(293)2765
中 陣 内	永田 悟	096(293)6936
中 島	村上 秀隆	090(5387)3817
下 陣 内	松岡 一幸	090(4349)1907
町	佐賀 文男	096(293)3764
下 町	松田 講成	090(1929)9222
鍛 冶	樋口 清矢	096(293)2680
大 津 東	興梠美智雄	080(2735)9175
立 石	橋本 昭彦	080(9103)3831
後 迫	吉本 祐二	090(8667)8101
緑 ケ 丘	永松 洋一	096(293)0469
上 鶴	土野 誠史	096(293)2018
上 鶴 南	吉永 敏明	096(293)7630
上 大 津	福嶋 正則	096(293)8481
美咲野1丁目	清原さおり	090(9576)9824
美咲野2丁目	松永 佐鶴	090(5470)1017
美咲野3丁目	宮園謙二郎	090(8414)9815
美咲野4丁目	倉本 照護	090(3600)4409
楽 善	首藤 誠治	096(293)2615
日 吉 が 丘	今村 浩昭	096(293)0906
西 嶽		
水源町・西窪	住本 力	090(5724)7039
松古閑・塘町		
中 央	松坂 孝	096(293)2366
中 学 通 り	吉田 和信	090(8406)6464
駅 通		
室 東	児島 哲二	096(293)4394

行政区	行政区嘱託員名	電話番号
室 北	松本 光行	096(293)0427
北 出 口	緒方 祐二	096(293)8636
室 西	笠 誠	096(293)7938
あ け ぼ の	井 江津子	096(284)1729
灰 塚	西本 順次	090(8760)6623
新	中村 耕二	096(293)2631
引 水	毛利上 隆	096(293)3262
引 水 東	甲斐 堅一	090(5475)1390
高 尾 野	永田 祐一	096(293)0219
新 小 屋	田中 良昭	090(7380)1121
上 猿 渡	安武 由充	096(294)4825
下 猿 渡	岩水 三男	096(293)5738
御 所 原	内田 幸治	096(293)3932
馬 場	松本 修征	096(293)5341
宮 本	古庄 克吉	090(1870)9917
多 々 良	松本 政範	096(293)6802
仮 宿	古庄 孝光	096(293)5720
米 山	金田 新一	080(2732)2425
古 城	齋藤 隆博	096(293)4568
真 木	後藤 俊一	096(293)7947
護 東	東 周一	096(293)7024
御 願 所	大村 美伸	080(6429)9563
上 中	田代 孝則	090(8764)8839
下 中	荒木 太	096(293)0059
片 俣	村山 茂樹	096(293)4540
小 林	豊岡 裕次	096(293)4881
今 村	石原 典生	090(1517)8516
杉 下	杉水 辰則	090(3985)2826
杉 上	田中 令児	096(293)4201
上 の 原	桐原 浩光	090(7476)9547
源 場	松永 富幸	090(1878)5276
つ つ じ 台	芳武 敏雄	090(9498)4045
桜 丘	千田 哲夫	090(9721)6419

(敬称略)

税

国民健康保険税の制度が改正されます

●問い合わせ 役場税務課 住民税係 ☎096(293)3117

国民健康保険税に関する国の法律などの改正で、令和5年度の国民健康保険税が変わります。

●保険税負担軽減の対象となる人の範囲が拡大します

国の定める所得基準を下回る世帯には、均等割額(被保険者1人当たりにかかる金額)と平等割額(1世帯当たりにかかる金額)を軽減する制度があります。軽減は3つの区分(7割軽減・5割軽減・2割軽減)で判定されますが、令和5年度から各軽減の所得基準が見直され、軽減の対象となる人の範囲が拡大されます。

ただし、所得の申告がない場合は、軽減対象となりません。令和4年度分の申告が済んでいない人は役場税務課で住民税申告を行ってください。所得税が課税される場合は菊池税務署で所得税申告をお願いします。

区分	判定の基準となる世帯主と被保険者の前年所得合計額	
	令和5年度(見直し後)	令和4年度
7割	43万円+10万円×(給与所得者等の数-1)以下の世帯 ※変更なし	43万円+10万円×(給与所得者等の数-1)以下の世帯
5割	43万円+(29万円×被保険者数)+10万円×(給与所得者等の数-1)以下の世帯	43万円+(28.5万円×被保険者数)+10万円×(給与所得者等の数-1)以下の世帯
2割	43万円+(53.5万円×被保険者数)+10万円×(給与所得者等の数-1)以下の世帯	43万円+(52万円×被保険者数)+10万円×(給与所得者等の数-1)以下の世帯

●国民健康保険税の課税限度額の変更

国民健康保険税は1世帯当たりの税額の上限が設定し、これを課税限度額といいます。国民健康保険制度と事業の円滑な運用を行うため、令和5年度の国民健康保険税から、課税限度額を右のとおり引き上げます。

保険区分	令和4年度	令和5年度	変更額
医療保険分	65万円	65万円	変更なし
後期高齢者支援金分	20万円	22万円	+2万円
介護納付金分	17万円	17万円	変更なし

6月中旬に国民健康保険税の納付書を発送します

年間保険税額を6月から令和6年1月までの8期に分けた納税通知書を、6月中旬に発送します。年金から保険税が天引きされている人は、10月以降の決定金額を記載した通知を発送します。

納税通知書にはその世帯の国民健康保険加入者の氏名を記載しています。勤務先の社会保険などに加入している人の氏名が記載している場合は、国民健康保険からの脱退の届出をしていない可能性がありますので、必ず確認をお願いします。

年間の税額決定後に同じ世帯の国民健康保険の加入者に異動(社会保険への加入や転出など)があった場合は、変更後の納付書を後日送付します。

町税の納付が困難な場合は、猶予制度があります

●問い合わせ 役場税務課 管理係 ☎096(293)3117

町県民税、固定資産税、軽自動車税と国民健康保険税などの町税の納付について、下に該当する場合やその他のやむを得ない理由により、一時に納付することが困難な場合は、納付の猶予を受けられる場合があります。

- ① 本人または家族が病気がかかった場合
- ② 事業を廃止し、または休止した場合
- ③ 事業に著しい損失を受けた場合

税金は納期限を過ぎると、督促料や延滞金の加算があります。納税の相談や猶予などの申請は、納期限前にお問い合わせください。

スズメバチの巣の駆除を行っています

町では、危害を加えるおそれのあるスズメバチの巣の駆除を行っています。対象となるハチは、スズメバチ科に属する昆虫のうち、スズメバチ亜科に属するもの（下参照）となります。対象となるスズメバチにお困りの場合は、役場環境保全課までご連絡ください。

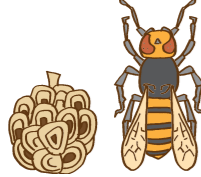
●駆除の対象

スズメバチの巣のうち

- ・住宅（外壁・軒下・天井裏）や納屋、庭木に出来た巣
- ・生活の実態がある事務所兼住宅に出来た巣
- ・通学路など、人通りがある場所に出来た巣

スズメバチの見分け方

■スズメバチの特徴

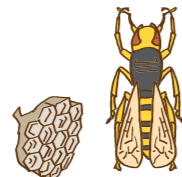


- ・巣はマーブル模様の球型（作成途中はとっくり型）
- ・身体が大きい。最大で4cmにもなる。

●注意事項

駆除の対象に該当する場合は、町から駆除業者に連絡し駆除・調査を行います。なお、対象外の場合や、個人で先に駆除を行った場合は、町が駆除費用を負担することができませんのでご注意ください。

■アシナガバチの特徴



- ・巣はシャワーヘッドのような形。
- ・足が長く、フラフラ飛び、素早くない。

環境美化の日は6月4日(日)

町では、平成11年度から町内全域で美化活動を行っています。今年は、6月4日(日)に行います。地域の美化活動にご協力をお願いします。

●実施の注意点

- ・環境美化の日に出してもよいごみは、地域の道路や公園に生えている草木や、道路や公園に落ちているごみを対象にしており、個人の私物は出せません。
- ・集めたごみは、事前に役場から行政区嘱託員を通じて配布するボランティア袋に入れてください。
- ・当日集めたごみは、あらかじめ各地区で決められた集積場所へ出してください。



●問い合わせ

役場人権推進課 男女共同参画推進係
☎096(293)0863

男性にとつての男女共同参画って？

男女共同参画という言葉は、「女性のためのもの」というイメージを持っている人もいないでしょうか。男女共同参画の実現には、女性だけでなく男性にとつても生きがいのある社会を目指すために、重要な課題があることをみんなが認識する必要があります。

◆例えば、このような経験はありませんか？

- ・残業が多くて仕事と家庭の両立が難しい。
- ・育児休業を取得したいが、職場で誰も男性が取得していないため言い出せない。
- ・男は弱音を吐いてはいけないと思い、悩みがあっても相談できない。
- ・「男性だから」という意識や考え方が重荷になり、十分な能力が発揮できない状況になってしまうことがあります。女性だけでなく、男性も性別による役割の

固定化を受けてきたといえます。女性だから抱える悩みがあるように、男性だからこ抱える問題もあります。

◆男女ともに活躍できる社会とは

家事や育児だけでなく、もっと地域の活動に参加したい、家族の介護をしたいという男性もいるのではないのでしょうか。また、ほとんどの仕事には定年退職があり、男性もいずれば家庭や地域を中心とした生活を送るようになります。地域や家庭に参画しやすい状況をつくるためには、性別による固定的な役割分担意識や、さまざまな社会制度や慣行の見直し、長時間労働が前提の労働環境を変えること、そして男性たち自身が暮らし方を変えていくことが大切です。

男女共同参画について考えるときは、女性だけでなく、男性も自分自身のこととして考えなければいけません。

一人一人が置かれている状況はそれぞれ違うことを理解し、自分の望む生き方や働き方を選ぶような社会をつくるために、「男性だけ」「女性だけ」ではなく、みんなが一緒になって考え、男女共同参画社会の実現に向けて取り組みを進めていきましょう。

おおづのしごと vol.44

株式会社 ニチゾウテック
九州事業部 大津事業所
技術を通じて、安全に安心して暮らせる社会の実現に貢献します。

ニチゾウテックは人と社会に役立つ「総合技術サービス企業」として、設備システムの設計・製作およびその保守を通じ、お客様へ高度な技術サービスを提供することを使命としています。当社には「エンジニアリング事業」「技術コンサルティング事業」「メンテナンス事業」の3つの柱となる事業があり、この3事業を連携させたバリューチェーン（価値連鎖）を形成することで、お客様に一貫した技術サービスを提供しております。



大津事業所では、機械の新設・改造・生産設備の自動化、工場設備や各種産業機械の点検・整備を主体業務として、社会に貢献することを目指しています。



電気設計図面検討 生産設備自動化 製品搬送ロボットライン

【企業概要】

- 所在地 大津町大字杉水3316-1
- 業種 生産設備自動化、機械・電気設備業
- 従業員数 500人（内21人 大津事業所）
- 事業内容 エンジニアリング・メンテナンス・技術コンサルティング
- 連絡先 ☎096(293)8772
- ホームページ <http://www.nichizotech.co.jp/>

株式会社 ニチゾウテック 九州事業部 大津事業所

くらべてみよう! クロッシングカルチャーズ SPECIAL CROSSING CULTURES

今回はオースティンさんが行っている公民館講座や英会話サロンについて探ってみます。

私は大津町の国際交流員として、翻訳、大津町姉妹都市交流のお手伝い、2種類の公民館講座などを行っています。

私の公民館講座英会話クラスは、初級、中級、中上級の4レベルです。このクラスでは、英文法の基本的な概念を学びながら、クラスの人たちと英会話の練習をします。例文と一緒に書いたり、学んだ英語をどう使うかわからないときは、みんなに質問してもらおうようにしています。このクラスでは、欧米諸国への海外旅行を希望する人が多いので、挨拶やトイレの場所など、旅行に必要な単語を学んでいます。

公民館講座とは別に、毎月第1、3、5火曜日にフリートークサロンというクラスがあります。サロンクラスは、アメリカや西洋の文化について自由に質問できるフリートーククラスです。時には、各国の文化の共通点や相違点を話題にすることもあります。文化や他者への理解を深めるクラスなので、日本語と英語を自由に使っています。

英語と西洋文化に良い印象を与えたいので、授業で使用するスライドはしっかり下調べをしてから作成するなど、できる限り準備をするようにしています。異文化の人々を理解し、共感できることは、私がとても大切にしていることであり、皆さんにも大切にしてもらえようとお手伝いができればと思います。



健康保険課だより 歯の健康を守ろう！

●問い合わせ 役場健康保険課 健康推進係/母子保健係 ☎096(294)1075

歯を失う原因のほとんどは、むし歯や歯周病によるものです。歯を失うと、食べ物をかむ機能が低下して、食べられる食品の幅が狭まるほか、口元や顔の形などが変化したり、発音しにくくなって会話に支障が出たりするなど、心身にさまざまな悪影響を及ぼします。

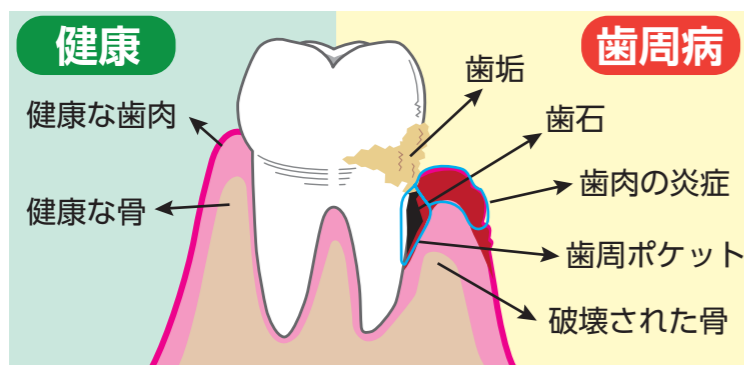
6月4日から10日は「歯と口の健康週間」です。この機会に自分の歯の健康管理を見直し、むし歯や歯周病の予防に努めましょう。

1歳6カ月児のむし歯が 全国ワースト1位

「令和元年度全国乳幼児健診結果」が令和3年9月に公表され、熊本県の幼児のむし歯有病率は、1歳6カ月のむし歯有病者率と一人平均むし歯本数で、全国でワースト1位となりました。むし歯は、1歳6カ月から3歳頃までに家族の唾液から感染することが多いため、家族も定期的に歯科健診を行い、口の中を清潔に保つことが大切です。また、砂糖を多く含むおやつやジュースなど過度に与えない、歯が生えたら仕上げ磨きを行うことも大切です。既にむし歯や歯周病にかかっている人は、そのまま放置せず歯科医の治療を受けましょう。

健康な歯をいつまでも

6月4日から10日は「歯と口の健康週間」です。この機会に自分の歯の健康管理を見直し、むし歯や歯周病の予防に努めましょう。



左側は健康な状態、右は歯周病の状態を表しています。

歯周病とは、歯肉や歯を支えている骨などの組織に起こる病気です。歯と歯肉の境目に歯垢(プラーク)や歯石がたまり、その中にある歯周病菌が歯肉に炎症を引き起こします。さらに、そこにいろいろな要因が加わると歯肉の出血や腫れが続く、歯を支える土台まで破壊され、歯がぐらぐらして痛くてかめなくなり、ついには歯が抜けてしまいます。

口だけでなく全身の健康状態が悪化

近年、歯周病は糖尿病と深く関わっており、全身の健康に影響を及ぼすことが分かってきました。歯周病は糖尿病の合併症の一つと言われており、糖尿病の人はそうでない人に比べ、2倍以上も歯周病にかかりやすいことが分かっています。また、早産・低出生体重児、肥満、血管の動脈硬化(心筋梗塞・脳梗塞)にも関連しています。歯の健康をいつまでも保つことは、からだ全体の健康を守ることに繋がります。

町ではライフステージに合わせて 歯科保健対策を行っています。

■ 歯科健診とフッ化物塗布

幼児の健診時(1歳6カ月・3歳児)に歯科健診を行っています。なお、フッ化物塗布は希望する家庭に行っています。

■ フッ化物洗口(ぶくぶくうがい)

町内の幼稚園・認定こども園・保育園の年長児は週5回法で行い、小中学校は週1回法で連携して行っています。

■ 妊婦歯科健診

町に妊娠の届出をした妊婦を対象に、委託医療機関で、妊娠中に1回、妊婦歯科健診を行っています。受診

■ 歯周病検診

指定医療機関で歯周病検診を行っています。対象者(今年度40歳・50歳・60歳・70歳)には個別通知を4月に送付しています。



詳しくはこちら▼



詳しくはこちら▼

■ 歯科口腔健診

後期高齢者医療保険加入者を対象に指定医療機関で健診を行っています。

役場健康保険課 国保・医療係

☎096(293)3114

までお問い合わせください。



夏が来る前に 夏に多い「子どもの感染症」 備えよう！

6月から急激に増える子どもの感染症。代表的な感染症の症状や感染経路、予防法を知って、元気に夏を過ごしましょう。

感染症名	症状
手足口病	●口の中・手先・足先・膝・お尻などに発疹や水疱ができる ●口の中や喉が痛む ●高熱になることは少ない
ヘルパンギーナ	●突然の高熱 ●口の中の奥に水ぶくれや潰瘍ができ、口の中や喉が痛む
咽頭結膜熱(プール熱)	●高熱 ●喉のはれや痛み ●結膜炎症状(目の充血や目やに)



●治療は、ワクチンや特効薬がないため、症状に応じた対症療法が中心です。
●食事や水分が取りにくくなり、脱水症状を起こすことがあります。水分補給に努め、柔らかく、刺激の少ない食事に工夫しましょう。
●軽症で済む場合が多いですが、ぐったりしている、水分が取れず尿が出ないなどの異変がある場合はすぐに受診しましょう。

主な感染経路

- ①飛沫感染
咳やくしゃみに含まれるウイルスを吸い込む
- ②接触感染
ウイルスが含まれる水疱の内容物や便に触れて、口などからウイルスを取り込む(ウイルスのついたおもちゃやタオルから感染することもあります)。

感染予防ポイント POINT

- 1こまめな手洗い・うがいを習慣づける
手洗い、うがいは感染症予防の基本です。
- 2トイレ後やおむつ交換後の手洗い徹底
症状が治まった後も2~4週間、便とともにウイルスが排出されます。
- 3おもちゃや食器、タオルの共有を避ける
乳幼児は、おもちゃの共有/貸し借りにより感染する可能性があります。家族への感染を防ぐため、タオルやコップなどの食器の共有は避けましょう。

学校での取り組みなどをご紹介します ●問い合わせ 役場学校教育課 学務係 ☎096(293)3349

英語検定料の一部を補助します

町では、児童生徒の英語力の向上を目的に、可否に関係なく英語検定の検定料の一部補助をしています。また、町立中学校第3学年全員を対象とした団体受験を実施します。

- 対象者
小中学校に就学する児童生徒の保護者で、町内に住所を有する人。
 - 申込期限 令和6年1月31日(水)
※令和4年度の受け付けは終了しました。
 - 補助回数 児童生徒1人当たり1年度につき3回
※受験級は問いません。
 - 補助額 準会場料の半額 ※100円未満切り捨て。(準会場がない受験級は、本会場料の半額)
 - 申請方法 必要書類を学校または役場学校教育課に提出してください。
 - 必要書類
 - ・補助金交付申請書
 - ・補助金請求書
 - ・検定料の領収書の写しまたは受験票の写し(町立中学校の団体受験の場合は不要)
 - ・受験を確認できる書類(合否通知書の写しなど)
 - ・口座の通帳かキャッシュカードのコピー
- ※申請書と請求書は町ホームページからダウンロードできます。

大津町英語検定チャレンジ補助金 補助額一覧

英語検定区分	受験級	補助額
実用英語技能検定	1級	5,800円
	準1級	4,800円
	2級	3,100円
	準2級	2,800円
	3級	2,300円
英検 S-CBT	4級	1,400円
	5級	1,200円
	準1級	4,900円
	2級	4,400円
	準2級	4,200円
英検 S-Interview	3級	3,500円
	1級	5,900円
	準1級	4,900円
	2級	4,400円
	準2級	4,200円

※大津町就学援助認定世帯は、保護者が負担した検定料の全額を補助します。
※検定当日に欠席した場合は、補助対象としません。

町ホームページはこちら▶



新型コロナウイルスワクチン接種のお知らせ

●問い合わせ 【接種券などについて】 役場新型コロナウイルス感染症対策室 ☎096(285)7787
 【ワクチン接種の予約】 大津町ワクチン接種コールセンター ☎096(352)6666

令和5年春開始接種(オミクロン株対応コロナワクチン)行っています

■予約と接種のスケジュール(予定)

予約受付開始日	接種期間
6月7日(水) 午前9時～	6月19日(月)～7月15日(土)
7月5日(水) 午前9時～	7月18日(火)～8月12日(土)
8月2日(水) 午前9時～	8月14日(月)～8月31日(木)

※予約は定員に達するまで、受付開始日以降も受け付けを継続します。

接種対象者は65歳以上の高齢者や基礎疾患があり接種を希望する人、医療従事者などで前回接種から3カ月を経過した人です。

予約方法

●大津町専用予約サイト

<https://vaccine-yoyaku.jp/ozu/>

●大津町ワクチン接種コールセンター

☎096(352)6666

町専用予約サイトはこちら▼



ワクチン接種医療機関一覧	
あらいクリニック	竹田津医院
阿梨花病院大津	たしろクリニック
えうら耳鼻咽喉科	樽美外科・整形外科医院
大津中村整形外科	のざわ医院
岡本内科・呼吸器内科クリニック	はなぶさクリニック
光進会クリニック	ふくだ医院
さとう医院	宮本内科医院
しばた内科クリニック	※50音順

※基礎疾患がある人は、町外のかかりつけ医で接種ができます。医療機関所在地の市町村にお問い合わせください。

5月8日から、新型コロナの感染症法上の位置づけが、季節性インフルエンザと同じ「5類感染症」に変更となりました。今後、感染対策は、自主的に行っていただくことが基本となります。また、基本的にこれまでより多くの医療機関で診療を受けられるようになりますが、医療費は原則自己負担です。詳しくは、県のホームページをご覧ください。

熊本県 新型コロナ

検索



予約の支援を行います

予約開始日はコールセンターがつながりにくくなるのが想定されます。インターネットでの予約のお手伝いを行っていますのでご利用ください。

【予約日当日：午前9時～ 場所：役場1階】

※必ず接種券を持参してください。

基礎疾患がある人や医療従事者などで接種を希望する人は

5歳～64歳の基礎疾患がある人で、前回までの接種時に申請した人には前回までの申し込み状況を基に接種券を送付しますが、これまで申請をしたことがない人は申請が必要です。医療従事者はこれまでの申請の有無に関わらず、申請が必要です。

●基礎疾患の申請フォーム

<https://logoform.jp/f/FJTVy>

申請フォームはこちら▼



●医療従事者等申請フォーム

<https://logoform.jp/f/0chok>

申請フォームはこちら▼



電話での申請は大津町ワクチン接種コールセンター

☎096(352)6666 にお問い合わせください。

乳幼児・小児ワクチン接種 ※初回接種

6カ月～4歳の乳幼児ワクチン接種・5歳～11歳の小児用ワクチン接種を行っています。

- 医療機関 なみかわ小児科
 - ワクチンの種類 ファイザー社製(乳幼児用・小児用)
- ※対象の人には接種券とワクチン接種のお知らせを送付しています。

小児オミクロンワクチンでの追加接種

対象は5歳～11歳の初回接種(1・2回目)接種終了後、3カ月が経過した人です。

- 医療機関 なみかわ小児科
- ワクチンの種類 ファイザー社製(小児用オミクロン株対応ワクチン)

※対象者には3カ月経過時に接種券を送付します。

放課後の児童を支援する「放課後児童支援員」を募集します

●申し込み・問い合わせ 役場子育て支援課 子育て支援係 ☎096(293)5981



学童保育(放課後児童クラブ)ってどんなところ?

学童保育では保護者が仕事などにより昼間家庭にいない小学生を、放課後や長期休業期間にお預かりして、適切な遊びや生活の場を与え、その健全な育成を図ります。町には、学校敷地内の専用施設や、保育園に併設された施設などでNPO法人や社会福祉法人が運営する学童保育が21クラブあり、約800人の児童が利用しています。子どもにとって、学童は遊びの場であり、生活の場です。年齢の異なる子どもと一緒に過ごすことで、協力や分担しながら活動したり、基本的な生活習慣を身に付けたりします。また、季節に合わせたイベントや、地域の人々との触れ合いなど、さまざまな体験活動も行います。子どもたちを支援するのは「放課後児童支援員」です。子どもが安心して過ごせるように年齢や発達段階に応じた育成支援を行います。また、子どもの様子などを保護者と日常的に情報交換を行うことで、保護者が安心して仕事と子育てを両立できるよう支援することにもつながります。

放課後児童支援員にインタビュー



木原 ともみ さん
つくしんぼクラブ・14年目

子どもに関わる仕事をしたかったことと、娘が学童保育を利用したことで興味を持ち、放課後児童支援員になりました。放課後の子どもたちが一日楽しく過ごすことができるよう、午後から受け入れるの振り返りをしながら、当日の活動を確認するなどミーティングを行っています。子どもたちがクラブへ帰ってきたら、出欠を確認した後、楽しいおやつやの時間を一緒に過ごします。その後、運動場や室内で子どもたちが思い思いに遊ぶことができます。サポートを行います。クラブでは、1年生～6年生を受け入れているので、6年間の子どもたちの成長を保護者と共有できることはやりがいにつながります。また、子どもとの何気ない日常の会話の中でも、うれしい言葉が返ってきたときは、この仕事を続けて良かったと感じます。これからも、一人一人の子どもを理解するために、子どもの声を聴き、一緒に活動することを大切にしていきたいです。

保育園や放課後児童クラブで働いてみませんか?

安心安全な保育を実施するために必要な人材確保を目的として、「大津町保育士等人材バンク」を設置し、登録者を募集しています。

- 対象 町内外在住を問わず、就労を希望する人
- 所有資格など 保育士(保育補助者)、保育教諭、幼稚園教諭、小学校教諭、養護教諭、看護師(准看護師)、子育て支援員、放課後児童支援員 ※資格がない人はご相談ください。
- 対象事業所 町内の保育所、認定こども園、地域型保育事業所、放課後児童クラブ
- 申込方法 登録申込書に必要事項を記入し、お申し込みください。登録申込書は役場子育て支援課で配布しています。

高齢者の見守りを手厚い町に

町商工会と大津町高齢者等見守りネットワーク事業の協定締結

大津町商工会が町と「大津町高齢者等見守りネットワーク事業」に関する協定を3月23日に締結しました。大津町商工会は、町内における商工業の総合的な改善・発展を支援しつつ、高齢者が安心して暮らせるようにと福祉の増進に資する活動にも取り組んでいます。今回の協定締結により、町と連携・協力しながら高齢者などの異変の早期発見と必要な支援につなげる活動を行います。



金田町長[Ⓔ]、大津町商工会の松永幸久会長[Ⓔ]

人権擁護の取り組みに尽力

法務大臣感謝状贈呈式

人権擁護委員を2期6年務めた岩尾昭徳さん(岩坂)の退任にあたり、法務大臣からの感謝状の贈呈式が5月2日に行われました。当日は熊本地方法務局阿蘇大津支局の緒方登志光支局長から感謝状が、阿蘇大津人権擁護委員協議会の鬼塚成子副会長から記念品が手渡されました。人権擁護委員は、人権相談や人権の大切さを伝えるための活動を行っています。



感謝状を受章した岩尾昭徳さん

半導体で音を鳴らしてみたよ

半導体理解促進に向け室小でプログラミング授業実施

半導体関連の人材育成の一つとして室小学校でプログラミングの授業が3月2日に行われました。これは、小学生の半導体理解を促進するため、県労働雇用創生課が主催し、崇城大学の教授により、授業が行われました。授業では、Ichigojam(プログラミングの入門機材)にモニターやキーボードをつなぎ、音楽を奏でるプログラムを組みました。児童は、「自分で入力したプログラムで曲を作ることができて楽しかった」「半導体について学べてよかった」と笑顔で話していました。



曲を作るためにプログラムを入力する4年生の児童たち

翔陽高校生が就職に向けて工場見学

大津町企業連絡協議会主催による工場見学会実施

大津町企業連絡協議会(71社)主催による工場見学会が3月15日に開催されました。来春卒業予定で、就職を希望している翔陽高校の生徒115人が、同協議会会員企業13社を訪問しました。見学会では、企業概要を学び、作業場など工場内を見学し、生徒から質問を行うなど、活発な意見交換が行われました。参加した生徒は、「座学で企業の話の聞くだけでなく、生で現場を見たことは、とても勉強になった」と話し、職場の雰囲気を肌で感じ、今後の進路選択の一助になりました。



㈱テクノフレックスの工場見学を行う生徒たち

全国で活躍する人々

3月16日～19日 北海道 第42回全日本女子アイスホッケー選手権大会

ホワイトドルフィンズに所属する只野正美さん(平川) (写真上段左から2番目)が出場しました。



全国大会出場者を紹介します

3月25日～26日 静岡県 第4回全日本バトントワーリングジュニア選手権大会

BATON TEAM INFINITY Kジュニアに所属する五島慧衣良さん(室)が出場し、結果は個人全国4位でした。



雨の日はいつもよりゆっくり走ろう

熊本ドライビングスクールが新1年生に傘を寄贈

熊本ドライビングスクールから「KDSゆるや傘キッズバージョン」が、町内の小学校に入学する新1年生に贈られました。雨の日の交通事故発生件数は、晴天時の約5倍と言われています。この傘を見かけたドライバーに、雨天時の路面や視界の悪さを再確認してもらい、思いやりのある運転を心掛けて欲しいとの思いから作られています。贈られた傘は、入学式に新1年生に配布されました。



3月24日に贈呈されたゆるや傘をさす金田町長[Ⓔ]と吉良教育長[Ⓔ]

4年生に手作りの防犯キーホルダー

地域組織活動クラブが光る防犯キーホルダーを寄贈

地域組織活動クラブから手作りの光る防犯キーホルダーが町内の小学校4年生に贈られました。これは、同クラブが児童館とともに平成21年から続けてきた活動で、子どもたちの安全を願い毎年贈られ、昨年度募集した交通安全などの標語が添えてあります。同クラブの野口会長は「登下校時は、車の交通量が多いため、このキーホルダーが少しでも役に立てばうれしいです」と話しました。



4月19日に大津町地域組織活動クラブ野口美鈴会長[Ⓔ]から吉良教育長[Ⓔ]に手渡されました

教室

大津で「走る！スマホ教室」 6月のスケジュール

●問い合わせ 役場総合政策課 デジタル推進係 ☎096(293)3118

講座名	内容
①スマホを触ってみよう	基本操作・地図・カメラ
② android(入門編)	画面の見方・電話・文字入力・メール
③ android(基礎編)	地図を使った基本操作・ルート検索・カメラ撮影・動画の撮影・QRコード読み取り
④ android(応用編)	インターネット・音声操作・アプリ追加
⑤スマホのセキュリティ	よくある不安・詐欺の手口・安全な使い方
⑥ LINEでコミュニケーション	LINEの使い方・大津町公式LINEアカウントの登録方法

- 対象 町在住または町在勤の人
- 費用 無料
- 定員 各回3人(先着順)
- 申込方法 開催日の3日前までに予約してください。

予約はこちらから！
0800(111)9442
 受付時間 午前10時～午後6時
 ※土日祝日も受け付けできます。

- ▶教室で使用するスマホは貸し出しします。
- ▶受講者以外は車内に入れない場合があります。
- ▶終日予約が無い場合は開催を中止します。
- ▶午前午後どちらかの予約が無い時間帯は開催を中止します。

期日	場所	11:00～12:00	12:30～13:30	14:30～15:30	16:00～16:45	
6月	2日(金)	大津町役場 庁舎前広場	② android(入門編)	③ android(基礎編)	④ android(応用編)	個別相談(要予約) スマホのことなら何でもご相談ください！
	6日(火)	イオン大津店 北側広場	② android(入門編)	③ android(基礎編)	④ android(応用編)	
	9日(金)	大津町役場 庁舎前広場	② android(入門編)	③ android(基礎編)	④ android(応用編)	
	13日(火)	イオン大津店 北側広場	①スマホを触ってみよう	⑤スマホのセキュリティ	⑥LINEでコミュニケーション	
	16日(金)	大津町役場 庁舎前広場	①スマホを触ってみよう	⑤スマホのセキュリティ	⑥LINEでコミュニケーション	
	20日(火)	イオン大津店 北側広場	② android(入門編)	③ android(基礎編)	④ android(応用編)	
	23日(金)	大津町役場 庁舎前広場	② android(入門編)	③ android(基礎編)	④ android(応用編)	
	27日(火)	イオン大津店 北側広場	② android(入門編)	③ android(基礎編)	④ android(応用編)	
	30日(金)	大津町役場 庁舎前広場	② android(入門編)	③ android(基礎編)	④ android(応用編)	
	7月	4日(火)	イオン大津店 北側広場	② android(入門編)	③ android(基礎編)	

防災

防災士養成講座の受講生を募集

●申し込み・問い合わせ 役場防災交通課 防災消防係 ☎096(285)5006

- 日時 8月19日(土)、20日(日) 午前9時～午後5時
8月26日(土) 午前9時～10時
3日間すべての受講が条件となります。
※3日目終了後、NPO法人日本防災士機構による防災士認証試験が行われます。
- 場所 町生涯学習センター文化ホール
- 内容 気象、地震や台風による災害知識の習得、防災士が行なう各種訓練(避難所運営ゲーム(HUG)、マイ・タイムライン作成)など
- 費用 12,000円
(教本代、受験料、認証登録費用)
※防災士認証登録後に全額費用補助を受けることができますが、大津町防災士連絡協議会への入会が必要です。
- 定員 20人(予定)
- 申込方法 受講申込書を役場防災交通課に提出してください。申込書は役場防災交通課窓口で受け取るか町ホームページからダウンロードできます。
- 申込期限 6月30日(金)



町ホームページはこちら▼

子育て 大津町子ども家庭総合支援拠点を設置

●問い合わせ 大津町子ども家庭総合支援拠点(役場子育て支援課内) ☎096(293)5981

子どもとその家庭(保護者など)の不安やお悩みを一緒に考えます

18歳未満の全ての子どもとその家庭や妊産婦などに切れ目ない支援ができるよう、子育て支援課内に「子ども家庭総合支援拠点」を設置しました。さまざまな不安や悩み事について子ども家庭支援員(保健師、保育士など)が相談に応じ、一緒に考えます。また、各機関と連携し、必要な情報の提供やサポートを継続的に行います。

●こんなことで悩んでいませんか？

- ・出産後の生活が不安
- ・経済的な不安がある
- ・子育てがづらい、イライラしてつい子どもにあたってしまう
- ・子どものことをどこに相談していいのか分からない
- ・周囲に頼れる人がいない
- ・力や言葉による暴力を受けていてつらい
- ・子どもが暴力を受けている
- ・大人が担う家事や家族の世話を子どもが日常的にしている



- 相談方法 電話や面談など希望に応じて相談できます。
 - 個室を希望する場合は、事前にお問い合わせください。
 - 場所 役場子育て支援課
 - 相談日時 月曜日・金曜日(祝日・年末年始を除く) 午前8時30分～午後5時15分
- 話す気持ちになれることもあります。一人で抱え込まず、気軽にご相談ください。相談者や相談内容に関する秘密は守ります。

食改

家族や地域の食生活を支える「食改さん」の養成講座

●申し込み・問い合わせ 役場健康保険課 健康推進係(子育て・健診センター内) ☎096(294)1075

食

生活改善推進員(通称食改さん)とは、「私たちの健康は私たちの手で」をスローガンに、家庭や地域で生涯を通じた食育や健康づくりの推進を行っている全国組織のボランティア団体です。食生活改善推進員を養成するための講座を開催します。受講を希望する人は事前にお申し込みください。

- 期間 7月～令和6年2月(毎月1回の全8回)
- 時間 午前9時30分～正午(予定)
- 場所 町生涯学習センター他
- 対象者 町内在住の人
- 申込期限 6月30日(金)

子どもから高齢者まで食生活に関心を持ってもらい、食事を楽しみながら、バランスの摂れた食事を提供する人たちが広がることを願います。



▶からもフェスティバルでは団子汁やからも汁を提供し、長蛇の列ができるほど好評です。



▶高齢者の栄養教室では栄養講話や弁当の調理を行いました。



●令和4年度の参加者の声
調理実習もあるので、塩分量やカロリーなど肌感覚で理解できました。また、全8回の内容が全て異なるので飽きずに受講でき、運動の講座もあるので運動をするきっかけにもなりました。

会員一人一人が力を合わせ、健康の輪を広げています。年齢、性別、料理の経験の有無などは問いません。健康や食に関心を持っている皆さんの参加をお待ちしています。講座修了後は食生活改善推進員として、地域で、親子の料理教室生活習慣病予防の料理教室、郷土料理の伝承など、良い食生活の実践活動を行います。

情報公開

町長交際費公開(令和4年度下半期)

●問い合わせ 役場総務課 人事秘書係 ☎096(293)3111

費目	件数	金額	主な内容
会費	18	107,500円	●全国民間空港関係市町村協議会空港フォーラム in 池田 ●阿蘇郡・菊池郡町長意見交換会 ●熊本県中小企業家同友会40周年記念経営フォーラム くまもと2022祝賀会 ●2022年度 Honda 熊本硬式野球部納会 ●第12回全国和牛能力共進会報告会 ●令和4年度大津町商工会青年部忘年会 ●菊池地域議会議長会情報交換会 ●大津建設業組合懇親会 など
祝賀金	3	20,000円	●エア・ウォーター(株)熊本ガスセンター造成工事起工式 ●(株)フェローテックホールディングス地鎮祭 ●東海大学九州キャンパス阿蘇くまもと臨空校舎竣工式
弔慰金	8	72,000円	●各種委員などの死亡時の香典・花代
接遇費	2	5,928円	●来客用お茶代 など
その他	2	12,000円	●町長名刺代
合計	33	217,428円	

町 長交際費は、町長が町を代表して行政を執行するために、外部との交際上必要な経費として認められているものです。支出に当たっては、「大津町長交際費支出基準に関する規程」に基づき社会通念上、妥当な範囲で、最小限にとどめるよう配慮しています。

令和4年度下半期の主な支出は、町代表として参加した各種イベントの会費などです。これらの交際費について詳細を知りたい場合は、情報公開の請求ができます。

※町ホームページにも詳細を掲載しています。

募集

令和5年度会計年度任用職員を募集します

●申し込み・問い合わせ 役場総務課 人事秘書係 ☎096(293)3111

職種	勤務地	勤務日	勤務時間	資格など	報酬 時間給換算	社会 保険	雇用 保険	備考
保健師または助産師	子育て・健診センター	月～金のうち週5日以内	8:30～17:15のうち5時間30分	保健師または助産師	1,219円～1,368円	有	有	
管理栄養士	子育て・健診センター	月～金のうち週5日以内	8:30～17:15のうち5時間30分	管理栄養士	1,219円～1,368円	有	有	
介護支援専門員	介護保険課	月～金	8:30～17:15のうち7時間30分	介護支援専門員	1,158円～1,294円	有	有	
看護師	介護保険課	月～金	8:30～17:15のうち7時間	看護師	1,137円～1,278円	有	有	
保育士	大津保育園	月～金	7:00～13:00のうち4時間	保育士	1,026円～1,246円	無	有	年に1・2回程度土曜日の勤務有(平日振替対応)時給により社保加入の可能性あり
保育士	大津保育園	月～金のうち週4日	7:00～18:00のうち7時間30分	保育士	1,026円～1,246円	有	有	2～3カ月に1回程度土曜日または日曜日の勤務有(平日振替対応)
保育士(副担任)	大津保育園	月～金のうち週5日	7:00～18:00のうち7時間30分	保育士	1,060円～1,278円	有	有	2～3カ月に1回程度土曜日または日曜日の勤務有(平日振替対応)
幼稚園教諭(担任)	陣内幼稚園	月～金	7:30～17:15のうち7時間30分	幼稚園教諭	1,219円～1,262円	有	有	
幼稚園教諭	大津幼稚園	月～金	7:30～17:15のうち7時間	幼稚園教諭	1,026円～1,137円	有	有	
給食調理員	学校給食センター	月～金	8:30～16:45	調理師または実務経験2年以上	1,026円～1,246円	有	有	
給食調理補助(A)	学校給食センター	月～金(学校開校時のみ)	8:30～16:30	-	922円～949円	有	有	
学校支援員	町内小中学校	月～金(学校開校時のみ)	8:00～17:00のうち5時間30分		949円～984円	有	有	

- 募集期限 6月12日(月) ●受付時間 午前9時～午後5時(土、日、祝日を除く)
- 申込方法 履歴書および各種資格証明書(写し)を役場総務課へご提出ください。
※郵送で応募する場合は、必ず職種を記入してください。
- 任用開始日 令和5年7月1日から令和6年3月31日(一部職種を除く)
- その他 申込者については、原則面接を実施する予定です。報酬は、職種により月額、日額、時間額となります。勤務条件により期末手当が支給されます(任期が6月以上で週15時間30分以上勤務する場合に支給)。募集の詳細などは変更となる場合があります。

道路

穴など道路の破損を見つけた時はスマホで報告できます

●問い合わせ 役場建設課 維持係 ☎096(293)2815



二次元コードをスマホのカメラで読み込むと報告画面に移動します

町公式LINEで、「道路」と入力しても報告画面に移動します



道 路の穴ほこや破損などを発見した際は、スマホで役場に報告ができます。

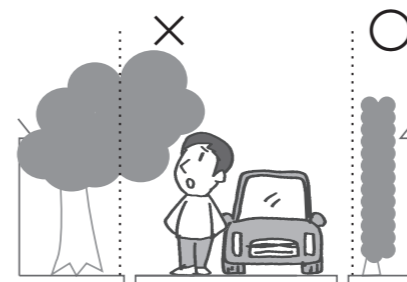
町では定期的にパトロールを行い、できるだけ早期に補修作業を行うようにしていますが、皆さんからの情報が早期発見・早期対応につながります。

穴ぼこなどを見つけたときは、「道路不具合報告フォーム」から報告するか、役場建設課までお問い合わせください。

道路

道路に張り出している木の伐採にご協力を

●問い合わせ 県道路保全課 ☎096(333)2495 役場建設課 維持係 ☎096(293)2815



道 路や歩道への枝の張り出しや倒木により歩行者や自動車などに損害が発生した場合、樹木所有者の管理責任を問われることがあります。

道路沿いで樹木を所有している人は点検を実施し、危険な場合は伐採するなどの対応をお願いします。

近くでこのような箇所を見かけた時は、近所同士で声掛けをお願いします。

介護予防

「通いの場」をあなたの地域で始めてみませんか

●問い合わせ 町地域包括支援センター ☎096(292)0770



週 1回程度、地域の公民館などで住民同士が気軽に集い、活動内容を企画する通いの場を始める地域を募集しています。「どんな活動をすればいいか」という声にお応えし、通いの場を始めるにあたって、地域住民で継続して実施できる体操やレクリエーション、活動のポイントなどを指導する理学療法士などの専門職を派遣します。

公民館などに集い、活動する社会参加の機会が多い人は、認知機能の低下などの要介護状態になりやすい研究報告があります。町内20カ所以上で行っています。詳しい開催地区や開催日時は、町ホームページからお問い合わせください。

介護予防

町内で介護予防型ミニデイふれあい事業に参加してみませんか?

●問い合わせ 町地域包括支援センター ☎096(292)0770



岩坂地区では毎月第3金曜日に介護予防体操などを行っています

月 に1回、地域の公民館などに指導員が同い、介護予防体操や趣味活動(生きがいづくり、脳トレなどのレクリエーションなど)を行っています。最近自宅に閉じこもりがちの人、自宅から通える場所ですとあった体操や趣味活動をした人、ぜひ参加してみませんか。

町内26地区で開催しています。詳しい開催地区や開催日時は、町社会福祉協議会(☎096(293)2027)までお問い合わせください。

●参加費 1回200円+昼食代(実費/昼食がある地区のみ)

※各講演会や相談会などは、新型コロナウイルス感染症拡大防止のため、延期、または中止になる場合があります。

新しい国民健康保険証・後期高齢者医療保険証を発送

保険証は、郵便局員が手渡しで配達する「簡易書留」により7月中旬に郵送します。

役場窓口での交付を希望する人は、必ず6月30日(金)までにご連絡ください。交付は、7月18日(火)以降の予定です。

問い合わせ

役場健康保険課 国保・医療係

☎096(293)3114

軽自動車の手検用納税証明書

の提示は不要です

令和5年1月から軽自動車税納付確認システム「軽JNKS」の導入により継続検査窓口での納税証明書の提示が不要になりました。そのため、軽自動車税を口座振替などで支払った分の継続検査用(車検用)の納税証明書は今年度から二輪と三輪のみを発送します。

問い合わせ

役場税務課 固定資産税係

☎096(293)3117

太極拳教室を開催しています

太極拳は、全身を無理なくゆっくりに動かすことから、下肢を中心に全身の筋力アップと、バランス機能の向上に効果があります。事前の申し込みは不要です。

日時

第4火曜日 午後1時～3時

ひとり親家庭等就業支援講習会の参加者募集

ひとり親家庭等のための就業支援講習会の参加者を募集します。

募集対象者

次の全てに該当する人・県内のひとり親家庭の親・子、寡婦の人(熊本市在住の人を除く)

・希望する講習会の全日程に出席可能である人

講習内容

①介護福祉士実務者研修+介護福祉士受験対策

②医療事務講座

③医薬品登録販売者受験対策講座

④World3級検定対策講座

⑤World2級検定対策講座

⑥Excel3級検定対策講座

⑦Excel2級検定対策講座

※講習内容に応じて開催場所は、異なります。

定員

①～③各20人 ④～⑦各15人

申込期限

①6月19日(月) ②11月8日(水)

③7月12日(水) ④8月4日(金)

⑤9月13日(水) ⑥10月25日(水)

⑦12月15日(金)

申込方法

役場福祉課に受験申込書をご提出ください。申込書は役場福祉課で受け取るか、熊本県母子家庭等就業・自立支援センターのホームページからダウンロードできます。

公共工事等入札結果

Table with 3 columns: 工事(業務・備品)名, 落札金額(円), 落札業者名. Includes items like 杉水公園休憩施設改築工事, 大津北部2工区農道舗装工事, etc.

Table with 3 columns: 工事(業務・備品)名, 落札金額(円), 落札業者名. Includes items like 小型動力ポンプ積載車購入, 大津町消防団新基準活動服購入, etc.

掲載対象期間 令和5年4月2日～4月30日実施分

場所 楽善ふれあいプラザ

参加費 無料

持ってくるもの

体育館シューズ、タオル、飲み物

問い合わせ 町地域包括支援センター

☎096(292)0770

3B体操の教室を開催しています

3つの道具(3Bボール、ベル、ベルト)を使い、音楽に合わせて体を動かします。誰でも楽しく参加できる教室です。事前の申し込みは不要です。

日時

第2火曜日 午前10時～11時30分

第4金曜日 午後1時30分～3時

場所 楽善ふれあいプラザ

参加費 無料

持ってくるもの

体育館シューズ、タオル、飲み物

問い合わせ 町地域包括支援センター

☎096(292)0770

金婚夫婦表彰の受け付けを行います

金婚夫婦表彰の対象者で参加する人はお問い合わせください。

対象者

①昭和48年(1月1日～12月31日)に結婚し、今年中に満50年を迎えるご夫婦

②昭和48年以前に結婚したが金婚夫婦表彰の申し込みを今までしていないご夫婦



詳しくはこちら

問い合わせ 役場福祉課 福祉係

☎096(293)3510

役場で障害者支援施設利用者の作品展示

町内の障害福祉サービス事業所を利用している皆さんの、日々の活動で作成した物や得意とする形で表現した作品を展示します。

日時 6月19日(月) 正午～30日(金) 午後2時

申込期限 7月7日(金)

式典日時 9月8日(金) 午後2時45分

式典会場 町生涯学習センター 文化ホール

※熊本日日新聞社の金婚表彰交付に併せ、金婚式典を開催し、記念品を贈呈します。

問い合わせ 役場介護保険課 介護保険係

☎096(293)3511

かんしよ安定生産対策の補助

「サツマイモ基腐病」防除のため、令和5年度産のかんしよの苗床と苗の消毒を行ったかんしよ農家に補助金を交付します。費用が確認できる書類や、申請書などが必要ですので、お問い合わせください。

対象者 「サツマイモ基腐病」対策として、苗床や苗の消毒を行った町内に住所がある人、または町内に本社もしくは本店がある法人

補助対象 苗床や苗の消毒費用2分の1以内(100円未満切捨て)

問い合わせ 役場農政課 農政係

☎096(293)3116

わな猟免許取得を補助

有害鳥獣による農作物の被害を防ぐためのわな設置には免許が必要です。町では免許取得者に補助金を交付します。申請に必要な書類などはお問い合わせください。

対象者 「サツマイモ基腐病」対策として、苗床や苗の消毒を行った町内に住所がある人、または町内に本社もしくは本店がある法人

補助対象 苗床や苗の消毒費用2分の1以内(100円未満切捨て)

問い合わせ 役場農政課 農政係

☎096(293)3116

司法書士・法務局による法律教室、相談会(無料)

司法書士による相続、遺言法律教室や相談会を開催します。日時 7月8日(土) 午前9時30分～10時20分

わせください。 ※免許取得後の申請は受け付けできません。

対象者 今年度新規にわな猟免許を取得する町内在住の人

補助対象 わな猟免許取得に要する一部の経費(上限1万3,500円)

問い合わせ 役場農政課 農政係

☎096(293)3116

電気柵・箱わななど設置費用を補助

農作物の鳥獣被害解消のために電気柵や箱わなの設置に対して町が補助金を交付します。申し込みには見積書や申請書が必要です。詳しくはお問い合わせください。 ※設置後の申請は受け付けできません。申請順で審査し、交付決定を行います。設置補助金が必要な場合は必ず申請をお願いします。

対象者 次の①か②に該当すること

①町内在住の人

②町に本社があるまたは、本店がある法人で町内の農地を耕作し、自ら農業などを行っていること

補助対象 農作物の鳥獣被害防止を目的とする電気柵・箱わななどの設置

補助率 事業費の2分の1以内(上限5万円)

問い合わせ 役場農政課 農政係

☎096(293)3116

相談会 7月8日(土) 午前10時30分～正午

場所 コッコファーム(菊池市)

定員

相続、遺言法律教室

相談会 12組(1組は2人まで)

申込方法 電話での申し込み

※定員となり次第、締切

申し込み・問い合わせ

県司法書士会事務局

☎096(364)2889

あつまれ！大津っ子

※写真は応募時の情報を掲載しています。

毎日賑やか♪

なご 奈悟パパ あり 明梨ママ



笑顔の可愛いせなちゃん！

たくさん笑ってすくすく成長してね♪

いづは 大輔パパ いろは 彩ママ



すぎた 杉田 せな 千樹 ちゃん(1歳) 大津

兄妹、仲良く、元気に育ってね♡

パパママは2人が大好きだよ♡

いづい 大崎パパ みく 美紅ママ



たなか 田中 いつき 樹 ちゃん(2歳) まりか 茉莉架 ちゃん(7カ月) 大津

募集中！

子どもの元気な姿を、載せてみませんか？

役場総合政策課にある応募用紙に記入して、写真を添えて申し込みいただくか、専用申込フォームよりお申し込みください。

申し込み・問い合わせ 役場総合政策課 ☎096(293)3118
メール koho@town.ozu.kumamoto.jp

専用申込フォームはこちら



愛のこんだて 学校給食

「大学芋」



令和5年4月14日給食献立
大津町学校給食センター

大津町の特産品といえば「さつまいも」ですね。給食では毎月1回「からいもデー」を実施し、大津町で生産されたさつまいもを使った料理を提供しています。今月は、中でも人気のある「大学芋」を紹介します。給食の大学芋は、たれに黒砂糖を使用しています。大学芋には黒砂糖は使わないことが多いかと思いますが、黒砂糖を使うことで甘みやコクも増します。この大学芋にアーモンドを加えた「変わり大学芋」も給食で提供しています。ご家庭でのおやつとしてもおすすめです。

揚げ物

材料 (4人分)

- さつまいも …… 260g
- 揚げ油 …… 適量
- 砂糖 …… 大さじ1
- 黒砂糖 …… 大さじ1と1/3
- 濃い口しょうゆ …… 小さじ3/4
- みりん …… 小さじ3/4
- 水 …… 少々
- 黒ごま …… 小さじ1と3/4

栄養価 (1人当たり)

- | | |
|------------------|------------------------------|
| エネルギー …… 178kcal | ビタミンA …… 1μgRAE (レチノール当量) |
| タンパク質 …… 1.3g | ビタミンB ₁ …… 0.08mg |
| 脂質 …… 7.3g | ビタミンB ₂ …… 0.03mg |
| カルシウム …… 46mg | ビタミンC …… 19mg |
| 鉄 …… 0.6mg | 食塩相当量 …… 0.2g |

作り方 (所要時間 約30分)

- ①さつまいもは一口大に切る。
- ②揚げ油を170℃に熱し、①をきつね色になるまで素揚げし、油を切っておく。
- ③大学芋のたれを作る。鍋にAを入れて加熱し、ふつふつさせて、水分が飛び、とろっとしたら火を止める。
- ④③に②をからめ、黒ごまをふったら出来上がり。

安全安心のおおづまち

交通安全状況 (令和5年4月集計)

区分	大津署管内		うち大津町	
	4月中	本年累計	4月中	本年累計
発生件数	23(-1)	67(+6)	9(-3)	23(-5)
死者数	0(±0)	0(±0)	0(±0)	0(±0)
傷者数	34(+2)	94(+3)	11(-6)	30(-19)

※()内の数値は前年同期比 ※死者数は30日以内死亡の場合

悪質商法の被害に遭わないために

- 若年層が狙われやすい手口
若い世代の方が狙われやすい手口として、
- 誇大な広告や知り合った相手からの勧誘などSNSに関連するもの
 - ヤミ金融や消費者金融からの借り入れやクレジットカードなどに関連するもの
 - 副業・情報商材など「もうけ話」に関連するもの
 - エステや美容医療に関連するもの
 - 健康食品や化粧品などの定期購入に関連するもの
 - 出会い系サイトやマッチングアプリなどに関連するもの
 - デート商法などの異性・恋愛に関連するもの
 - 賃貸住宅や電力など新生活に関連するもの
 - スマホやネット回線などの通信契約に関連するものなどがあります。
- 友人、知人からの誘いがあったとしても
- 投資などを勧める相手からの勧誘をうのみにしない
 - ヤミ金融などの無登録業者との取り引きはしない
- 契約内容をよく確認し、取引内容やリスクが十分に理解できなければ契約しない
などに注意してください。
- 悪質商法の被害にあわないためのポイント
- 悪質業者は、う・そ・つ・き！
 - 【う】うまい話を信用しない！
うまい話、絶対もうかる話には、必ず落とし穴があります。
 - 【そ】そうだんする！
ひとりで判断せず、家族、知人、相談機関に相談してください。
 - 【つ】つられて返事をしない！すぐに契約しない！
悪質業者は、言葉巧みに契約するよう迫ってきます。すぐに契約をしないようにしましょう。
 - 【き】きっぱり！はっきり！断る！
あいまいな返事をせず、キッパリ、ハッキリ、断ってください。

区分	4月中(前年同期比)	本年累計(前年同期比)
大津署管内	37(+16)	117(+36)
うち大津町	16(+9)	35(+9)

主な発生犯罪
万引き、車上狙いなどの窃盗事件や暴行、傷害事件

区分	大津署管内		うち大津町	
	4月中	本年累計	4月中	本年累計
発生件数	23(-1)	67(+6)	9(-3)	23(-5)
死者数	0(±0)	0(±0)	0(±0)	0(±0)
傷者数	34(+2)	94(+3)	11(-6)	30(-19)

※()内の数値は前年同期比 ※死者数は30日以内死亡の場合

プレゼント企画

「広報プレゼント係」までハガキまたはメールに①氏名②郵便番号、住所③電話番号④希望するプレゼント⑤広報おおづまち好きなコーナーを記入してご応募ください。
A 「大津のとれたて野菜」を2人
B 「ロアッソ熊本ホームゲームA席共通券」3組6人

応募先 ハガキ 〒869-1292 大津町役場 広報プレゼント係
メール koho@town.ozu.kumamoto.jp
※6月25日(日)必着。当選発表はプレゼントの発送をもってかえさせていただきます。

道の駅 大津 問い合わせ：☎096(294)1600

ロアッソ熊本公式 サイトはこちら

フォルツァ!! ロアッソ熊本 問い合わせ (株)アスリートクラブ熊本 ☎096(283)1200

6月の試合情報

3日(土) 13:00	VS. いわきFC	会場:いわきグリーンフィールド
11日(日) 19:00	VS. 清水エスパルス	会場:えがお健康スタジアム
17日(土) 14:00	VS. 藤枝MYFC	会場:藤枝総合運動公園サッカー場
25日(日) 19:00	VS. ジュビロ磐田	会場:えがお健康スタジアム

今シーズンも大津高校出身の選手が活躍しています！

今シーズンのロアッソ熊本でも熊本県立大津高等学校出身の選手たちが活躍しています。今年で在籍11年目を迎える黒木晃平選手は、33歳となりベテランと呼ばれるような年齢になりましたが、今シーズンも全試合出場を続けており、まさにチームの「顔」となる活躍です。また今年加入の藤原選手も途中出場ではありますが試合に出場し続けており、今後のゴール、活躍が期待されます。これからも大津高校出身選手の応援をよろしくお願いたします。

まちのカレンダー 6月

総休 総合体育館休館 **伝承休** 歴史・文化伝承館休館 **オーグス** オークスプラザ
図書休 おおづ図書館休館 **生セ休** 生涯学習センター休館 **子・健** 子育て・健診センター
交流休 まちづくり交流センター休館 **交流セ** まちづくり交流センター **図書館** おおづ図書館

※新型コロナウイルス感染症の影響により変更の可能性がございます

1 木	
2 金	図書館
3 土	
4 日	環境美化の日
5 月	図書館 交流休 伝承休 生セ休
6 火	図書館 総休
7 水	窓口証明業務延長～午後7時 図書館
8 木	図書館
9 金	図書館
10 土	図書館
11 日	図書館
12 月	図書館 交流休 伝承休 生セ休
13 火	体育施設等申請受付開始(R5年7月分)※一部利用制限の可能性あり 手話通訳設置日 図書館 総休
14 水	窓口証明業務延長～午後7時 図書館閉館～午後8時
15 木	
16 金	
17 土	
18 日	父の日
19 月	図書館 交流休 伝承休 生セ休
20 火	総休
21 水	窓口証明業務延長～午後7時 図書館閉館～午後8時
22 木	
23 金	
24 土	
25 日	
26 月	図書館 交流休 伝承休 生セ休
27 火	手話通訳設置日 総休
28 水	窓口証明業務延長～午後7時 図書館閉館～午後8時
29 木	子育てカフェ 午前10時～午後3時30分 交流セ
30 金	
7月 1 土	
2 日	
3 月	図書館 交流休 伝承休 生セ休

休日当番医・薬局 6月

菊池都市医師会のホームページはこちら▶

※当番医は変更される場合があります。最新情報は、菊池都市医師会
 テレホンサービス☎0968(25)3300でご確認ください。
 受診する場合は、各医療機関に電話で確認をしてください。



6月4日 (日)	なみかわ小児科(小)	大津町 096(293)1163
	菊池都市医師会立病院(内)	菊池市 0968(25)2191
	菊陽台病院(整)	菊陽町 096(232)1191
	岸眼科(眼)	菊池市 0968(38)0075
6月11日 (日)	大津ごぶく薬局(薬)	大津町 096(294)0600
	たけした歯科(歯)	菊陽町 096(339)7708
	くまもと免疫統合医療クリニック(腫瘍内科・胃内・外・乳 腺内科・婦)	合志市 096(277)1205
	岡本内科・呼吸器内科クリニック(内)	大津町 096(293)6000
6月18日 (日)	森本整形外科医院(整・リハ・リウ・形)	合志市 096(242)2231
	菊陽レディースクリニック(産・婦)	菊陽町 096(213)5656
	むろ薬局(薬)	大津町 096(294)7200
	わたなべ歯科(歯)	大津町 096(293)2325
6月25日 (日)	さとう医院(内・小・消)	大津町 096(293)2550
	ハル内科皮膚科クリニック(内)	菊陽町 096(232)8383
	阿梨花病院大津(内・整)	大津町 096(293)5000
	副島耳鼻咽喉科クリニック(耳)	合志市 096(249)1777
7月2日 (日)	大津薬局(薬)	大津町 096(293)1910
	いろいろり歯科子ども歯科クリ ニック(歯)	合志市 096(288)2942
	ナカシマセブクリニック(内)	合志市 096(288)0777
	郷胃腸科内科クリニック(胃・内・消・放)	菊池市 0968(38)2121
7月9日 (日)	のざわ医院(内・胃・外)	大津町 096(293)8000
	いしはら皮膚科クリニック(皮)	大津町 096(293)3003
	みさきの薬局(薬)	大津町 096(237)7452
	オレンジ薬局(薬)	大津町 096(349)3636
7月16日 (日)	まつおか歯科医院(歯)	菊陽町 096(292)3080
	竹田津医院(内・小)	大津町 096(293)2521
	ちとせ循環器内科(内・循内)	合志市 096(273)7227
	熊本セントラル病院(整)	菊陽町 096(340)5001
7月23日 (日)	松岡耳鼻咽喉科医院(耳)	菊陽町 096(232)5011
	たかやまデンタルクリニック(歯)	大津町 096(294)8020

まちの人口

令和5年4月末現在

人口	35,944人 (+101人)	参考
男	17,814人 (+53人)	●出生 / 23人
女	18,130人 (+48人)	●死亡 / 18人
世帯数	15,793世帯 (+77世帯)	●転入 / 274人
		●転出 / 177人
		※増減は前月比

まちの相談 6月

※新型コロナウイルス感染症の影響
 で変更・中止の可能性がございます

☆…事前予約が必要

相談	日時	場所	相談員
人権啓発福祉センター ☎096(293)7920 老人福祉センター ☎096(293)2027			
心配ごと相談	6 / 5 (月) 13:30~15:30	人権啓発福祉センター	東 照美 畑田 守
	6 / 6 (火) 13:00~16:00	老人福祉センター	江藤 忠一 芳武志希子
	6 / 13 (火) 13:00~16:00	老人福祉センター	本田ヤス子
	6 / 27 (火) 13:00~16:00	老人福祉センター	東 照美
心配ごと児童相談	6 / 20 (火) 13:00~16:00	老人福祉センター	紫藤 利弘
障がい者相談	6 / 5 (月) 13:00~16:00	老人福祉センター	釜田 悦子 北村 豊子
役場住民課 ☎096(293)3112			
行政相談	6 / 15 (木) 10:00~12:00	住民相談室	坂本 一正
☆法律相談(要予約)	6 / 8 (木) 10:00~12:00	住民相談室	熊本県弁護士会
	6 / 22 (木) 10:00~12:00	住民相談室	藤本 猪智郎
☆年金相談(要予約)	6 / 16 (金) 10:00~15:00	住民相談室	年金事務所相談員
教育支援センター ☎096(293)2231			
☆教育相談(要予約)	毎週月~金 8:30~17:00	教育支援センター	教育相談員
地域包括支援センター ☎096(292)0770			
☆もの忘れ相談(要予約)	6 / 15 (木) 9:30~12:00	役場1階 相談室101・102	認知症疾患 医療センター
消費生活相談	毎週火・金 10:00~12:00	役場2階 相談室201	消費生活相談員
	毎週火・金 13:00~16:00	役場2階 相談室201	消費生活相談員
火曜・金曜は大津町☎096(293)3111、月曜・木曜は菊陽町☎096(232)2112、 水曜は西原村☎096(279)3111で消費生活相談を受けることができます。			
ジョブカフェ・菊池ランチ ☎0968(25)4645			
☆就職無料相談	6 / 23 (金) 13:30~16:00	役場1階 相談室101	ジョブカフェ・ 菊池ランチ 相談員

からいもんくんがゆく

あ、あなたは
メロン様!?

出会い3

5月号のつづき

わしは古よりこの地域を
見守ってきた神じゃ
この地域はますます発展
するじゃな

暮らしが
豊かになる地域で
あり続けるよう...

みんな
力を合わせて

がんばるのじゃな!

ありがとう
がんばります!!

出会いの巻 おしまい

お誕生おめでとう	おくやみ申し上げます
西村 佐伯 下田 本田 白坂 田所 永田 立石 山中 江藤 緒方 農望 青柳 荒牧 砂川 津田 守田 今村	和典 快一朗 梨恵 浩範 涼聖 忍 大聖 矢磨士 達也 仁 崇浩 寛 智貴 泉希 卓也 朋哉 空 純也
茉莉 陽音 悠莉 怜 光佑 新菜 妃以菜 咲玖磨 紫結 花奈 鳳玄 律 颯汰 茉花 叶多 千陽 凧 桃歌	高村 幸能 吉山チズ子 藤本スミエ 東昌子 大田黒絹代 豊岡 申記 大塚 紀雄 坂田 照子 益田 典子 岡岡 英一 矢野 洋一 本田ミツル
(引水) (引水) (引水) (室) (大津) (杉水) (大津) (大津) (大津) (大津) (美咲野) (美咲野) (引水) (大津) (大津) (大津) (引水) (吹田)	89歳 90歳 92歳 91歳 70歳 103歳 76歳 90歳 94歳 83歳 68歳 97歳
町 陣内 引水 新 下町 杉水 室 杉水 町 陣内 平川 大津	町 陣内 引水 新 下町 杉水 室 杉水 町 陣内 平川 大津

◆お誕生・おくやみのコーナーは、希望者のみ掲載しています ◆令和5年4月1日~令和5年4月30日届出分