

掘って、

知って、

楽しんでー!

大津のことがもっと好きになる情報誌

広報

おおづ

第35回

からいも

フェスティバル開催

詳しくは  
11ページ

12

December 2025



200年の誇りを未来へ

# 「不知火光右衛門」顕彰会

大津町が生んだ横綱

不知火光右衛門の

名は、今も町の

人々の手によって

受け継がれています。



不知火光右衛門顕彰会  
副会長 帆保 信也さん

不知火光右衛門顕彰会  
会長 佐賀 文男さん

生誕200年  
受け継がれる思い

## 顕彰会インタビュー

不知火光右衛門顕彰会は、不知火光右衛門の功績を今に伝える活動が続けている。先日、小学校の地域学習で光右衛門を紹介した。「そもそも相撲を見たことがない子どもが多いことに驚いた。だからこそ、知るきっかけをつくりたい」と会長の佐賀文男さん。「光右衛門の名を大津にしっかりと根づかせたい」と語るのは、副会長の帆保信也さんだ。近年は郷土力士の台頭で相撲が再び注目される場面も増えている。地元の宝を、地元の手で守る。その思いが、顕彰会の活動を支える原動力になっている。

## 不知火光右衛門のあゆみ

1825年

現・大津町下町に生まれる

(本名 原野 峰松)

草相撲で名を轟かせた祖父の血を引き優れた体力と力で他を圧倒。大阪で修行後、江戸へ上り、殿峰五郎の名で幕下入り。

1856年

細川藩お抱え力士となり、翌年「不知火光右衛門」と改名。

1863年

39歳で吉田司家より第十一代横綱免許を受ける。幕内在位27場所中、優勝3回。横綱として6年間在位。

1869年

引退し、大阪で不知火部屋を創設。

1879年

55歳で没。墓は大阪市と故郷・大津町下町に建つ。

第十一代  
横綱

## 不知火光右衛門とは？

### 郷土が誇る横綱

大津町が生んだ第十一代横綱。土俵入りの「不知火型」の大成者で知られる。

### 力と美を備えた名力士

実力・品格・華麗さを併せ持ち「白鶴の翼を張れるがごとし」と称えられた。

### 次世代に道を開いた指導者

引退後は大阪で不知火部屋を創設。相撲界の発展に尽くした。

### 今も受け継がれる精神

顕彰会がその功績を語り継ぎ、町の誇りとして生き続けている。



大津町下町に  
横綱がいた！

## 不知火光右衛門顕彰会

平成6（1994）年、大津町下町区で有志が中心となって発足。区内の60歳以上の住民が会員で、現在は女性部を含めて約50人が所属する。顕彰会は、光右衛門の命月である2月に墓前祭を開き、神事のあとには手作りのちゃんこ鍋を振る舞うのが恒例。つつじ祭りや地藏祭りなど、町内の行事では展示や相撲甚句の披露を行い、地域に伝わる相撲文化の継承に力を注いでいる。また、町内の小学校にある土俵を清掃するなど、子どもたちが相撲に触れる環境を整えている。



## 声にのせてふるさとを唄う 相撲甚句



二代目唄い手  
帆保 清信さん

不知火光右衛門顕彰会の活動では、町オリジナルの相撲甚句を唄っている。相撲甚句は、力士たちの世界で唄い継がれてきた七五調の囃子歌。民謡や詩吟に似ながらも、節回しや間の取り方に独特の味がある。

### 唄える限り、唄い続ける――

現在の唄い手は二代目・帆保清信さん。「歌がうまいだけではできない、奥の深い芸」と語る。独学で相撲甚句を学び、節ごとに不知火の名にふさわしい威厳と哀調を込める。イベントや祭りの舞台で響くその声には、町の人々の誇りが宿る。「唄える限り唄い続けたい」帆保さんの声は、今も不知火の名を語り続ける。

相撲甚句「大津名所」の歌詞は町ホームページで見ることができます。



▲ホームページはこちら

## 阿蘇くまもと空港周辺こども相撲教室



11月2日、大津・菊陽・西原・益城の4町村が合同で開催した「阿蘇くまもと空港周辺こども相撲教室」。会場では、宇良関ら木瀬部屋の力士たちが、四股の踏み方やすり足を楽しく教え、笑い声が土俵に響いた。



## 展示物は こちら

大津町歴史文化伝承館  
(大津町大津1109番地)

開館時間：午前9時～午後5時  
(最終入館午後4時半まで)

休館日：月曜日・年末年始  
(12/29～1/3)

電話 096-293-4100  
FAX 096-293-4101



職員の給与の状況

①人件費と職員給与費の状況

㍑ 人件費の状況(普通会計決算)

区 分	住民基本台帳人口 (令和7年1月1日)	歳出額 (A)	人件費 (B)	人件費率 (B/A)
令和6年度	36,334人	19,672,017千円	2,298,586千円	11.68%

※人件費には特別職(町長など三役、議員、行政区囑託員など)に支給される給料、報酬などを含みます。

㍒ 職員給与費の状況(普通会計決算)

区 分	職員数 (A)	給 与 費				一人当たり 給与費 (B/A)
		給 料	職員手当	期末・勤勉手当	計(B)	
令和6年度	223人	730,787千円	120,190千円	299,499千円	1,150,476千円	5,159千円

※職員数、給与には三役分を含みません。また、職員手当には退職手当を含みません。

②職員の平均給料・給与月額と平均年齢の状況(令和7年4月1日現在)

一般行政職			技能労務職		
平均給料月額	平均給与月額	平均年齢	平均給料月額	平均給与月額	平均年齢
302,800円	351,200円	38.3歳	327,200円	354,300円	51.2歳

※給与とは、給料と各種手当(扶養手当など)を含んだものです。

③職員の初任給の状況(令和7年4月1日現在)

区 分		大津町	県	国
		初任給	初任給	初任給
一般行政職	大学卒	220,000円	225,600円	220,000円
	高校卒	188,000円	194,500円	188,000円
技能労務職	高校卒	185,700円	192,400円	185,700円

④職員の経験年数別・学歴別平均給料月額の状況(令和7年4月1日現在)

区 分		経験年数10年	経験年数15年	経験年数20年
一般行政職	大学卒	281,200円	299,800円	347,800円
	高校卒	249,800円	286,200円	315,400円

⑤一般行政職の級別職員数等の状況(令和7年4月1日現在)

区分	標準的な職務内容	職員数	構成比
1級	主事、技師などの職務	43人	19.5%
2級	特に高度な知識経験などを必要とする業務を行なう主事、技師などの職務	44人	19.8%
3級	係長、参事、主査の職務	65人	29.4%
4級	主幹の職務とその職務内容などがこれと同程度の職の職務	22人	10.0%
5級	課長補佐の職務	10人	4.5%
6級	課長の職務とその職務内容などがこれと同程度の職の職務	30人	13.6%
7級	部長の職務とその職務内容などがこれと同程度の職の職務	7人	3.2%

※この人数には、技能労務職は含まれていません。

⑥職員手当の状況

㍑ 期末手当・勤勉手当

大津町		国	
1人当たり平均支給額 1,493千円(令和6年度)		—	
(令和6年度支給割合) 期末手当 2.50月分 勤勉手当 2.10月分		(令和6年度支給割合) 期末手当 2.50月分 勤勉手当 2.10月分	
(加算措置の状況) 職制上の段階、職務の級などによる加算 ・役職加算 5～15%		(加算措置の状況) 職制上の段階、職務の級などによる加算 ・役職加算 5～20% ・管理職加算 10～25%	

㍒ 退職手当(令和7年4月1日現在)

大津町			国		
(支給率)	自己都合	早期退職・定年	(支給率)	自己都合	早期退職・定年
勤続20年	19.6695月分	24.5869月分	勤続20年	19.6695月分	24.5869月分
勤続25年	28.0395月分	33.2708月分	勤続25年	28.0395月分	33.2708月分
勤続35年	39.7575月分	47.709月分	勤続35年	39.7575月分	47.709月分
最高限度額	47.709月分	47.709月分	最高限度額	47.709月分	47.709月分
その他の 加算措置	定年前早期退職特例 措置(3%～45%加算)		その他の 加算措置	定年前早期退職特例 措置(3%～45%加算)	

㍓ 特殊勤務手当(令和7年4月1日現在)

区 分			全 職 種
支給実績(令和6年度決算)			7,100円
支給職員1人当たり平均支給年額(令和6年度決算)			7,888円
職員全体に占める手当支給職員の割合(令和6年度決算)			3.90%
手当の種類			2種類
手当の名称	主な支給対象職員	主な支給対象業務	左記職員に対する 支給単価
感染症防疫 作業手当	防疫作業に従事する職員	防疫作業	作業に従事した日 日額 500円
用地交渉手当	用地交渉に従事する職員	土地の取得など、 物件などの補償交渉	業務に従事した日 日額 500円

㍔ 時間外勤務手当

支給実績(令和6年度決算)	62,028千円
職員1人当たり平均支給年額(令和6年度決算)	337千円

㍕ その他の手当(令和7年4月1日現在)

手 当 名	内容および主な 支給単価(月額)	国の制度 との異同	国の制度と 異なる内容	支給実績 (6年度決算)	支給職員 1人当たり 平均支給年額 (6年度決算)
扶 養 手 当	扶養親族のある職員に対して支給 ○配偶者 3,000円 ○子 1人につき 11,500円 ○その他 1人につき 6,500円	同	—	19,524 千円	214,549 円
住 居 手 当	○居住のための住宅を借り受けている職員に対して28,000円以内を支給	同	—	16,799 千円	284,729 円
通 勤 手 当	○交通機関を利用する職員に対して運賃額150,000円までを支給 ○自動車などの交通用具を利用している職員に対して距離区分に応じて2,000円～31,600円を支給(片道2km以上)	同	—	6,639 千円	48,109 円
管 理 職 手 当	○管理が監督の地位にある職員(部長・課長・審議員)に対して28,200円～42,200円を支給	異	対象役職と 支給額	14,903 千円	402,784 円

⑦特別職の報酬等の状況(令和7年4月1日現在)

区 分		給料月額等	期末手当
給 料	町 長	830,000円	(令和6年度支給割合) 2.5月分
	副町長	638,000円	
	教育長	583,000円	
報 酬	議 長	344,900円	(令和6年度支給割合) 2.5月分
	副議長	313,200円	
	議 員	293,900円	
退 職 手 当	算定方式		支給時期
	町 長	給料月額×5.0×在職年数	任期毎
	副町長	給料月額×2.9×在職年数	任期毎
	教育長	給料月額×2.4×在職年数	任期毎

※令和3年3月1日から令和7年2月9日までの町長の給料の額は、747,000円に100分の30を乗じて得た額を747,000円から減じた522,900円です。



# 「大津町人事行政の運営等の状況」 を公表します

●問い合わせ 役場総務課 人事係 ☎096(293)3111

## 職員の任免と職員数に関する状況

### ①部門別職員数の状況と主な増減理由

(各年4月1日現在)

部 門		職員数(人)		対前年 増減数	主な増減理由
		令和6年	令和7年		
一般行政 部門	議 会	2	3	1	監査委員との併任解
	総務企画	69	69	0	
	税 務	12	12	0	
	民 生	34	32	△2	育児休業
	衛 生	12	11	△1	育児休業
	農林水産	15	15	0	
	商 工	6	6	0	
	土 木	20	20	0	
	小 計	170	168	△2	
特別行政 部門	教 育	37	35	△2	暫定再任用職員の退職、定年前再任用短時間職員の配置
	小 計	37	35	△2	
公営企業 等 会計部門	下 水 道	6	6	0	
	工業用水道	1	1	0	
	国 保	7	7	0	
	介護保険	9	10	1	
	そ の 他	0	0	0	
	小 計	23	24	1	
合 計		230	227	△3	

※職員数は一般職に属する職員数であり、地方公務員の身分を保有する休職者、派遣職員などを含んでいます。また、臨時職員、非常勤職員などは除いています。

### ②採用職員と退職職員(人)

採用者数(A)	退職者数(B)	(A) - (B)
21人	24人	△3人

※採用者数は令和6年4月2日～令和7年4月1日付新規採用者数、退職者数は令和6年4月1日～令和7年3月31日の退職者数を表しています。(再任用職員含む。)

### ③年齢別職員構成の状況(人)

(令和7年4月1日現在)

区 分	20歳未満	20歳23歳	24歳27歳	28歳31歳	32歳35歳	36歳39歳	40歳43歳	44歳47歳	48歳51歳	52歳55歳	56歳59歳	60歳以上	計
職員数	2	16	29	23	32	31	21	12	25	11	16	9	227

## 職員の勤務時間その他の勤務条件の状況

### ①一般職員の勤務時間の状況(標準例)と有給休暇取得状況

開始時間	終了時間	平均取得日数
8:30	17:15	11.7

※有給休暇の平均取得日数は、令和6年1月1日から12月31日までのものです。

### ②育児休業の取得承認状況(人)

(令和6年度)

承認者数		承認期間			
男	女	3カ月以内	3～6カ月以内	6～12カ月以内	1年～3年
1	6	—	—	2	5

### ③介護休暇の取得状況(人)

(令和6年度)

取得者数		取得期間			
男	女	4週以内	5～8週以内	9～12週以内	13～26週以内
0	0	—	—	—	—

## 職員の分限と懲戒処分の状況

### ①分限処分者数と懲戒処分者数(人)

(令和6年度)

分限処分者					懲戒処分者				
免職	休職	降任	降給	小計	免職	停職	減給	戒告	小計
—	4	—	—	4	—	—	1	0	1

※分限処分者とは、職員がその職責を十分に果たすことができない場合に行なわれる処分、公務能率の維持を目的としてなされます。

※懲戒処分とは、職員の一定の義務違反に対する道義的責任を問うための処分、公務における規律と秩序を維持することを目的としてなされます。

## 職員の服務の状況

### ①営利企業等従事制限に係る許可の状況(件)(令和6年度)

区 分	申請件数	許可件数
営利企業等の従事許可申請	6	6

## 職員の研修と勤務成績の評定の状況

### ①研修開催状況

(令和6年度)

一般研修				専門研修	
町主催		団体主催			
回	人	件	人	件	人
18	1,124	6	77	29	38

### ②勤務成績の評定の状況

職員について毎年、勤務成績の評定をしています。

## 職員の福祉と利益の保護の状況

### ①公務災害の発生の状況(件)

(令和6年度)

認定件数	うち公務災害	うち通勤災害
3	2	1

### ②公平委員会の報告事項(件)

(令和6年度)

区 分	件数
不利益処分に関する措置の要求状況	0
勤務条件に関する措置の要求状況	0





# 固定資産税(償却資産)の申告はお済みですか？

●問い合わせ 役場税務課 固定資産税係 ☎096(293)3117

固定資産税は、土地・家屋・償却資産に区分されます。土地や家屋には登記制度があり、課税対象を把握することができますが、償却資産には登記制度がないため、所有者による毎年の申告が法律により義務付けられています。1月1日時点で償却資産を所有している人は、法人・個人事業主にかかわらず、確定申告とは別に申告書を提出してください。



## ●申告期限 令和8年1月30日(金)

※申告書類は12月中に対象者へ送付していますが、町内で新しく事業を始めた場合など、必要な人には新たに送付しますのでご連絡ください。

### 償却資産の対象となるもの

業 種	償却資産の例
各種共通	パソコン、複合機、ルームエアコン、応接セット、看板、太陽光発電設備など
農業・畜産業	ビニルハウス、保冷库、農機具、農耕作業車（大型特殊自動車）など
不動産賃貸業	駐車場舗装、外構工事、屋外給排水工事、屋外電気設備工事、外灯、植栽など
飲食業	レジスター、冷凍冷蔵庫、厨房設備、テナント改装費など

※軽自動車税の対象となるものは償却資産の課税対象ではありません。

### 支払窓口の休日開庁を行います

休日に町税（町県民税・固定資産税・軽自動車税・国民健康保険税）・介護保険料の支払窓口を開きます。納付が済んでいない人はご利用ください。

●日時 12月13日(土) 午前9時～午後1時

●場所 役場1階各課窓口

●問い合わせ

○町 税 役場税務課 管理係

☎096(293)3117

○介護保険料 役場介護保険課 介護保険係

☎096(293)3511

## 相続が発生したときは「相続人代表者指定届出書」の提出を

納税義務者が亡くなったときは、「相続人代表者指定届出書」の提出が必要です。

### ●「相続人代表者指定届出書」とは

町税に関する通知と還付に関する書類を受領する相続人の代表者を指定するものです。この届け出で相続が確定するものではありません。

※固定資産や軽自動車などの所有権を相続したときや処分したときは、右記の場所で手続きをしてください。



相続するもの	手続場所	問い合わせ
固定資産 (土地・家屋)	【町内の土地・家屋の場合】熊本地方務局阿蘇大津支局	096(293)2272
未登記家屋、 小型特殊自動車、 125cc以下の二輪	役場税務課	096(293)3117
軽自動車 (四輪)	軽自動車検査協会 熊本事務所	050(3816)1758
125ccを 超える二輪	熊本運輸支局	050(5540)2086



# 令和8年度(令和7年分)から税の制度が一部変わります

●問い合わせ 役場税務課 住民税係 ☎096(293)3117

## 1. 給与所得控除が引き上げられました(所得税・町県民税)

「給与所得控除」の最低保証額が、55万円から65万円に引き上げられました。

【給与所得控除額】

給与の収入金額	給与所得控除額	
	改正前	改正後
162万5,000円以下	55万円	65万円
162万5,000円超 180万円以下	収入金額×40%-10万円	
180万円超 190万円以下	収入金額×30%+8万円	
190万円超	改正なし	

所得控除などの見直しにより、次の変更が行われています。

## 2. 扶養や非課税の基準が見直されました(所得税・町県民税)

同一生計配偶者や扶養親族の適用、非課税基準となる合計所得金額の要件などが改正されました。

【合計所得金額の要件など】

要 件	所得要件(収入が給与だけの場合の収入金額)	
	改正前	改正後
ひとり親控除の対象となる子どもの所得要件 同一生計配偶者や扶養親族の要件	48万円以下(103万円以下)	58万円以下(123万円以下)
配偶者特別控除の対象となる配偶者所得の要件	48万円超 133万円以下 (103万円超 201万5,999円以下)	58万円超 133万円以下 (123万円超 201万5,999円以下)
勤労学生の前年中の所得要件	75万円以下(130万円以下)	85万円以下(150万円以下)

## 3. 「特定親族特別控除」が新しく設けられました(所得税・町県民税)

生計を一にする19歳以上23歳未満の親族がいて、前年の合計所得金額が58万円超123万円以下の場合、新たに所得控除の適用を受けることができるようになりました。

【特定親族特別控除】

区 分	親族などの合計所得金額 (収入が給与だけの場合の収入金額)	控除額 町県民税	控除額 所得税
扶養控除 (特定扶養)	58万円以下 (123万円以下)		63万円
特定親族 特別控除	58万円超 85万円以下 (123万円超 150万円以下)	45万円	
	85万円超 90万円以下 (150万円超 155万円以下)		61万円
	90万円超 95万円以下 (155万円超 160万円以下)		51万円
	95万円超 100万円以下 (160万円超 165万円以下)	41万円	41万円
	100万円超 105万円以下 (165万円超 170万円以下)	31万円	31万円
	105万円超 110万円以下 (170万円超 175万円以下)	21万円	21万円
	110万円超 115万円以下 (175万円超 180万円以下)	11万円	11万円
	115万円超 120万円以下 (180万円超 185万円以下)	6万円	6万円
	120万円超 123万円以下 (185万円超 188万円以下)	3万円	3万円

## 4. 基礎控除の見直し(所得税のみ)

所得税の基礎控除が見直されました。  
※町県民税の基礎控除額に変更はありません。

合計所得金額 (収入が給与だけの 場合の収入金額)	基礎控除額		
	改正前	改正後	
		令和 7・8年分	令和 9年分以降
132万円以下 (200万3,999円以下)	48万円	95万円	
132万円超 336万円以下 (200万3,999円超 475万1,999円以下)		88万円	58万円
336万円超 489万円以下 (475万1,999円超 665万5,556円以下)		68万円	
489万円超 655万円以下 (665万5,556円超 850万円以下)		63万円	
655万円超 2,350万円以下 (850万円超 2,545万円以下)		58万円	
2,350万円超 (2,545万円超)	改正なし		

令和7・8年分のみ特例により基礎控除額に一部加算されます。

なお、この加算は、居住者のみの適用となります。



町ホームページは  
こちら▶





## 「こども医療費助成制度」と「適正受診」を ○×クイズで確認してみましょう！

●問い合わせ 役場健康保険課 国保・医療係 ☎096(293)3114

**Q<sub>1</sub>**

こども医療費助成制度は、  
0歳から高校生までが  
対象である。

**Q<sub>2</sub>**

こども医療費助成制度は、  
すべての医療機関で  
こども医療受給者証の  
使用ができる。

**Q<sub>3</sub>**

こども医療費助成制度は、  
町民が納めた税金で  
賄われている。

**Q<sub>4</sub>**

「適正受診」とは、  
できるだけ病院に  
行かないようにする  
ことである。

**Q<sub>5</sub>**

「セカンドオピニオン」は  
重複受診と同じ  
意味である。

**Q<sub>6</sub>**

軽い症状でも夜間や  
休日の救急外来を利用  
したほうがよい。

**Q<sub>7</sub>**

休日や夜間にこどもの  
体調で困ったときは、  
「こども医療電話相談  
(#8000)」が利用できる。

**Q<sub>8</sub>**

インフルエンザや  
新型コロナの予防には、  
マスク・手洗い・  
手指消毒が効果的。

### 正解はこちら

**Q<sub>1</sub>の答え** ○

高校3年生相当年齢までが対象です。

**Q<sub>4</sub>の答え** ×

症状に応じて受診を見直す取り組み  
で、医療機関の受け入れ態勢を整え、  
必要な人が必要な時に安心して医療  
を受けられるようにするものです。

**Q<sub>7</sub>の答え** ○

こども医療電話相談

電話番号 #8000

受付時間

平日 午後7時～翌朝8時

土曜日 午後3時～翌朝8時

日・祝日 午前8時～翌朝8時

●IP電話などからは  
☎096(364)9999



**Q<sub>2</sub>の答え** ×

入院や県外受診、マイナ保険証を提示  
しなかった場合は、こども医療受給者  
証は使えません。一度自己負担分を支  
払い、受診月から1年以内に役場健康  
保険課で払い戻し請求が必要です。  
県内の医療機関で外来受診する場合  
は、マイナ保険証(または資格確認書)  
とこども医療受給者証の提示で自己負  
担はありません。

**Q<sub>5</sub>の答え** ×

別の医師の意見を聞くことです。「セ  
カンドオピニオン」を活用することで  
自分に最適な治療法を選択する可能  
性を広げることができます。

**Q<sub>6</sub>の答え** ×

診療時間内の受診がおすすめです。休  
日や夜間の受診では、医療費が高くな  
るだけでなく、緊急搬送された人など  
の治療の妨げになります。



**Q<sub>8</sub>の答え** ○

コロナ禍には社会全体で予防対策が  
徹底され、子どもの受診回数が減少  
し、こども医療費も一時的に減少しま  
した。

**Q<sub>3</sub>の答え** ○

こども医療費助成制度の費用は、県か  
らの補助金が1割程度で、ほとんどは  
町税で賄われています。助成金額は  
年々増加しているので、医療費を抑制  
するために、適正な受診にご協力くだ  
さい。

町こども医療費  
助成制度について  
詳しくはこちら▶





連載「人権シリーズ」

## 輝く人権

## ●問い合わせ

役場人権推進課人権推進係

☎096(293)0863

■部落差別をはじめあらゆる差別をなくす「第53回熊本県人権教育研究大会」が開催されました

10月18日(土)、19日(日)にわたって、荒尾市総合文化センターを中心に開催されたこの大会は「部落差別の現実から深く学び、人間を尊敬し、人と結び、豊かな関係に高めうる教育の営み」をテーマとして開催される県内最大規模の教育研究集会です。

主催する熊本県人権教育研究協議会は、1971年の設立以来、長きにわたる「同和」教育・人権教育、啓発活動の推進に重要な役割を果たしています。

大会は、県内各地で持ち回りで開催され、2,000人を超える教職員、行政職員、住民、PTA関係者などが参加します。

今年も50本を超える人権教育の実践報告が行われ、参加者は具体的な取り組み(事実と実践)から学びを得ていました。今回、町からも大津小平川由有子先生、護川小米田久美子先生の2人が日頃の実践を報告しました。

参加した町役場職員・教職員からは次

の感想がありました。

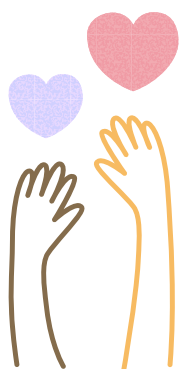
○進路保障の分科会では、報告者も子どもたちも自分を見つめ語ること、進路を切り拓いていくという各々の報告で深い学びができた。

○人権教育は相手を理解するだけでなく、自分自身の生き方や価値観を見つめ直す機会であるとともに、正しい知識を学び続ける姿勢が大切だと改めて感じた。

○「自分事」として考えることが大切だと感じた。「自分を開いて自分を語ることで人は繋がること」ができ「みんな違って、みんないい」と個性を大事にお互いを認め合うことで、少しずつ明るい今、明るい未来に繋がると感じた。

なお、大津小平川先生は11月に開催された第76回全国人権・同和教育研究大会で県の代表として発表されました。

この他にも、県内で開催された部落解放熊本県研究会や、九州管内で開催される人権の大会に多くの職員が参加し、県内・九州管内の人権教育・啓発の取り組みについて学んでいます。



気をつけたい！

## 冬の『こどもの感染症』

冬に流行する感染症を知り、予防して元気に年末年始を過ごしましょう！

呼吸器感染症	症状 / 特徴
インフルエンザ	○A型：38度以上の発熱、咳、頭痛、関節痛、筋肉痛など ○B型：A型と同様の症状、腹痛、下痢など
RSウイルス	○発熱、咳、鼻水 / 乳幼児に多く感染
感染性胃腸炎	症状 / 特徴
ノロウイルス (11月～2月)	●突発的な嘔吐、下痢、発熱 / 感染力が非常に強い
ロタウイルス (1月～4月)	●突発的な嘔吐、下痢、発熱、便の白色混濁 / 乳幼児に多く感染

## 主な感染経路

- ①飛沫感染 咳やくしゃみに含まれるウイルスを吸い込む。  
②接触感染 ウイルスが含まれる水筒の内容物や便、ウイルスのついたおもちゃ、タオルに触れて、口などからウイルスを取り込む。

## 【感染予防】

1. こまめな手洗い・うがい
2. トイレやおむつ交換後は必ず手洗い  
ウイルスが付着している場合があります
3. 定期的な換気
4. 予防接種を受ける

もしもかめよ♪  
かめさんよ♪

## 毎日チャレンジ！

お子さんと一緒に20秒くらいで終わる歌を歌いながら、楽しくしっかり手洗い♪



子育てイベント  
情報チラシで  
最新情報を  
ゲットしよう！



## 子育てカフェ(月1回、無料・要予約)

保健師や保育士などが対応します。  
気軽にお越しください！

日時 12月25日(木)  
10:00～15:30

場所 町老人福祉センター

協力 NPO 法人ペアレント  
ネットワーク

申込 電話または  
二次元コード

役場子育て支援課  
☎096(293)5981





年末年始のごみ収集と直接持ち込み・し尿の収集

期 日	ごみ収集	し尿くみ取り	個人での直接持ち込み	
			燃やすごみ・可燃性粗大ごみ クリーンの森合志 ☎096 (248) 0330	資源物・不燃物・不燃性粗大ごみ 環境美化センター ☎096 (293) 1222
12月25日(木)	ごみ収集カレンダーどおり	要予約(※④)	8:30～17:00 年末特別開放日	
26日(金)	ごみ収集カレンダーどおり	要予約(※④)	8:30～17:00 年末特別開放日	
27日(土)	休 み	休 み	8:30～17:00 年末特別開放日	
28日(日)	休 み	休 み	8:30～17:00 年末特別開放日	
29日(月)	ごみ収集カレンダーどおり	休 み	8:30～17:00 年末特別開放日	
30日(火)	ごみ収集カレンダーどおり	休 み	8:30～17:00 年末特別開放日	
31日(水)	休 み	休 み	8:30～17:00 年末特別開放日	休 み
令和8年1月 1日(木)～4日(日)	休 み	休 み	休 み	
5日(月)	ごみ収集カレンダーどおり	通常通り	8:30～17:00 年末特別開放日	

※注意事項

- ①ごみ収集が休みの期間は、絶対にごみを出さないでください。
- ②特別開放日は、12:00～13:00の間も持ち込み可能です。
- ③個人でクリーンの森合志や環境美化センターに持ち込む場合は、時間に余裕を持ってお願いします。  
また、搬入量に応じて処分手数料が必要な場合もあります。(詳しくは、ごみカレンダーをご覧ください)
- ④12月25日(木)～26日(金)の「し尿汲み取り」を依頼する場合は、12月24日(水)午後5時までに、  
㈲日野環境(☎096-293-2156)に連絡してください。
- ⑤ごみ搬入車両は4トン車以下に限ります。



サバナズ スタジオ

Vol.06

CIR(国際交流員) サバナ・エリス

国際交流員のサバナが「アート」を通してアメリカの文化などを紹介する「Savanah's Studio」。第6回となる今回は、アメリカのクリスマスについて紹介します。

クリスマスはアメリカで最も盛大に祝われる祝日のひとつです。多くの学校は2週間の冬休みに入り、クリスマス当日はほとんどのお店が閉まります。

クリスマスで私が一番好きなのは、家族で過ごす時間です。家庭によって過ごし方は少しずつ違いますが、私の家ではいつもクリスマス映画を見て、母が砂糖とパイナップルで味付けしたハムを作ってくれます。そして、家族みんなでたくさんのプレゼントを贈り合います。クリスマスイブにそれぞれが1つだけプレゼントを開け、クリスマス当日、朝7時に両親を起こして、プレゼントを開けながら過ごします。最初にかけるのは「クリスマス・ストッキング」と呼ばれる、お菓子を入れるための大きな靴下です。今月号で描いた絵が、私たち家族が使っているストッキングで、兄弟姉妹みんな同じ「くま」のストッキングを使っているの、いつもどれが誰のものか分からなくなってしまう。

皆さんも楽しいクリスマスと新年をお迎えください！



オーバーオールポケットにお菓子を入れます。(サバナ作)

# 秋にぎわいの大津

おもしろい ささえあい おおづ  
10/19日  
福祉まつり

11/8土  
グランパワー  
ヒノクニ  
20歳お祝い  
イベント

今年で活動20周年を迎えた「グランパワーヒノクニ」の記念イベントが生涯学習センターで開催。新作披露やスーツアクター高岩成二さん、漫画家村枝賢一さんのゲスト出演など豪華企画が集結。原点である矢護川「里の収穫祭」も1日限定で復活し、子どもから大人まで笑顔があふれる時間となりました。



▲グランパワーヒノクニのキャラクター、ゲスト、スタッフが大集合

▲自分自身がコマとなって動く「人間すごろく」



▲参加者もステージに上がってイベントを楽しみました



▲議会イベントで議長の席を体験

地域の福祉団体が役場周辺に集まり、ステージイベントのほかハロウィンゴミ拾いパレードや青楓館高等学院（兵庫県）が実施するインクルーシブなまちづくりイベント、大津町の議場の雰囲気味わえる議会イベントも同時開催しました。

掘って、知って、楽しんで！  
11/9日

第35回からいもフェスティバル&江藤家住宅公開



1



2



3



4

12 毎年恒例の芋掘り大会 3 大津町食生活改善推進員によるからいも汁で食育啓発  
4 大津太鼓清流会によるステージイベント



5



6

5 江戸時代に建てられ、現在も一家が生活を送る「生きた文化財」  
6 おおづ図書館友の会による紙芝居

江藤家住宅  
一般公開

当日、午前中は雨に見舞われましたが、午後には天気が回復。本田技研工業(株)熊本製作所内総合グラウンドでは「第35回からいもフェスティバル」が開催され、町特産のからいもを掘る「からいも掘り大会」には参加者が列をなし、地元農産物の販売やステージイベントなども行われ、会場はにぎわいました。また、同日には国指定重要文化財「江藤家住宅」の特別公開も実施され、来場者は歴史ある建物を間近に見学し、町の魅力を改めて感じました。



## ボランティアできれいな町に

### 建設業組合によるボランティア活動

町の建設業組合が主体となり、電気・機械設備組合、造園業協同組合の約100人が10月8日、ボランティア活動を実施しました。この活動は、町民の皆さんに安全できれいな道路を使ってもらいたいとの思いで実施しています。役場前で行われた出発式では、代表の宇都宮誠二組合長のあいさつの後、重機などを利用し室小学校や大津小学校周辺の草刈り、道路にはみ出した枝の伐採、水路に堆積していた土砂の撤去など、手際よく作業を実施しました。



㊦道路にはみ出し、通行に支障がある枝の伐採を行う組合員  
㊦出発式では、内田副町長㊦に社会貢献事業計画書を贈呈

## 企業と共に住みやすい町へ

### 企業版ふるさと納税贈呈式・紺綬褒章伝達式

企業版ふるさと納税の贈呈式が10月14日に役場で行われ、株式会社構造計画研究所ホールディングス(本社：東京都)の服部正太代表執行役から目録が贈呈されました。町の地方創生への取り組みに対する支援に対し、金田町長から感謝状を贈呈しました。

寄附金は大津町・まち・ひと・しごと創生総合戦略における子育て支援プロジェクトの事業に活用します。また、昨年の寄附に対する紺綬褒章の伝達式も同日に開催しました。



(株)構造計画研究所ホールディングス  
はっとりしょうた  
服部正太代表執行役(前列中央)

## 町内2団体が受賞

### 県北広域本部土木部長表彰

熊本県県北広域本部土木部長表彰の表彰式が10月16日に県北広域本部で行われました。これは、令和6年度の公共土木施設の清掃など維持管理活動に対して、その実績が優秀な団体や個人に贈られるものです。町からは、長田建設株式会社と有限会社田中産業が受賞しました。長田建設株式会社 代表者 長田宏二さんは「これからも精進していきたい」、有限会社田中産業 代表者 田中宏和さんは「これからもコツコツ続けていきたい」と述べました。



長田建設(株) 長田宏二代表取締役(前列右から2番目)  
有限会社田中産業 田中宏和代表取締役(前列右から1番目)

## 親子で感じる実りの秋

### 田んぼの学校 in 白川中流域2025

白川中流域土地改良区協議会による「田んぼの学校 in 白川中流域2025」が10月18日に菊陽町で開催されました。農業と地下水かん養のつながりを学ぶことを目的に毎年行われており、町内外から集まった小学生と保護者が参加し、6月に田植えをした田んぼで稲刈りを体験しました。足踏み脱穀機や千歯こき、唐箕など昔の道具にも挑戦し、収穫した新米のおにぎりを笑顔で味わいました。今回はカントリーエレベーターの見学も行いました。



参加者は手作業の大変さと、収穫の喜びを体で感じました

## 環境に配慮した次世代型工場増設

(株)ホンダトレーディングアルミニウムと立地協定

アルミニウム合金の製造・販売を手がける「株式会社ホンダトレーディングアルミニウム」(本社：群馬県)が、大津町平川に工場を増設することとなり、上田哲也県商工労働部長立ち会いのもと、10月24日に町と立地協定を締結しました。水口浩太郎代表取締役社長は、「アルミニウム事業スタートの地で次世代低炭素型の工場を増設することで環境に配慮しつつ、安定供給に努めていく」と述べました。



協定書を手に持つ金田町長(左)、(株)ホンダトレーディングアルミニウム 水口代表取締役社長(中央)、上田県商工労働部長(右)

## いくつになっても自分らしく

やさしさを伝えるケア「ユマニチュード®」を学ぶ

在宅医療・介護連携推進多職種研修会を10月24日、町生涯学習センターで開催しました。今回の研修会では、ケア技法「ユマニチュード®」をテーマにした講演会が行われ、地域の皆さんや医療・介護の専門職など、約100人が参加しました。「あなたのことを大切に思っています」と伝えるケアの大切さが紹介され、参加者からは「認知症であるないに関わらず、人との関係の作り方、より良い関係を作るために今日の話がとても役立ちそうだった」となどの感想が寄せられました。



日本ユマニチュード学会認定インストラクター  
講師 水上智美さん

## 半導体工場向け部品洗浄工場が完成

フェローテック新工場が完成

株式会社フェローテック(本社：東京都)のグループ会社であるフェローテックテクノロジーデベロップメントジャパン株式会社の新しい工場が杉水に完成し、10月29日に竣工式が行われました。新工場では、半導体製造装置内の部品などの洗浄を行います。賀賢漢代表取締役社長は「部品洗浄からさまざまな事業につなげていきたい」と述べ、地域との連携にも意欲を示しました。



完成した新工場

## 宝くじ助成で地域活性化を

宝くじ助成事業で公民館備品を整備

この程、コミュニティの健全な発展を図ることを目的としたコミュニティ助成事業を活用して、外牧区にエアコン、椅子、テーブルなどを整備しました。このコミュニティ助成事業は、宝くじ社会貢献広報事業費を財源として、コミュニティ活動に必要な備品や集会施設の整備などに一般財団法人自治総合センターが助成を行うものです。今後、外牧区のますますの活性化が期待されます。



外牧区公民館に整備したエアコン、椅子、テーブル



## 全国で活躍する人々

全国大会出場など

10月17日～19日 愛知県

### 第45回 全国アビリンピック (写真撮影の部)

おおかわひでやす  
大川秀康さん(陣内)が  
出場しました。



10月2日～4日 東京都

### 令和7年度 民謡民舞全国大会

さかいしげと  
火の国ふる里会の酒井繁登さん(室)㊤、  
たかみはるよ  
高見春代さん(引水)㊤が  
出場しました。



10月5日 北海道

### 北海道和太鼓サミット 第16回 大太鼓一本打ち全国大会

たかみたいし  
大津太鼓の高見大志さん(引水)㊤、  
たかみあゆむ  
高見歩さん(引水)㊤が  
出場しました。



7月21日 東京都

### 令和7年度 全日本少年少女武道(弓道)錬成大会

やまもとたかし  
大津JHS団の山本高司さん(大津)、いけがみはるか  
池上華叶さん(室)、えんどうももか  
遠藤百穂さん(美咲野)、せきあやな  
関綾奈さん(美咲野)、せき  
碓にこさん(美咲野)、よしだわかな  
吉田和叶さん(美咲野)、そうまあやね  
相馬朱希さん(大津)が  
出場しました。



左から山本さん、池上さん、遠藤さん、関さん、碓さん、吉田さん、相馬さん

8月17日～20日 広島県

### 令和7年度全国高等 学校総合体育大会 水泳競技大会

ルーテル学院高等学校の  
ふないりき  
府内李樹さん(大津)が  
出場しました。



10月10日～12日 沖縄県

### 第43回 全九州高等学校 新人陸上競技大会

熊本県立大津高等学校の  
おかざきしゅう  
岡崎柊さん(陣内)が  
出場しました。



10月17日～19日 熊本県

### 第62回 全日本トランポリン 競技選手権大会

熊本トランポリンクラブの  
いちかわゆな  
一川友那さん(美咲野)が  
出場しました。



10月17日～19日 三重県

### 第56回 U16陸上競技大会

はまさきらいり  
大津中学校の浜崎頼理さん  
(引水)が  
出場しました。



町説明会

阿蘇くまもと空港  
アクセス鉄道整備に伴う  
まちづくり説明会

●問い合わせ 役場総合政策課 総合政策係  
☎096(293)3118

町では、空港アクセス鉄道の肥後大津ルート決定などを踏まえ、今後のまちづくりの考え方について説明会を開催します。

- 日時 12月21日(日)午前11時30分～
- 場所 町生涯学習センター 2階 大会議室
- 申し込み 不要

※本説明会とは別に、12月23日(火)午後7時から、生涯学習センター内にブースを設置し、説明や質疑に応じます。

詳しくはこちら▼



県説明会

「阿蘇くまもと空港アクセス鉄道」  
都市計画素案の説明会

●問い合わせ 県土木部都市計画課  
☎096(333)2524

県では、空港へのアクセス改善に向け、阿蘇くまもと空港アクセス鉄道整備事業の検討を進めています。今回、鉄道ルート(線ルート)を示し、それに基づいた都市計画素案の説明会を開催します。

- 日時 ①12月21日(日)午前10時～  
②12月23日(火)午後7時～  
※①と②は、同じ内容です。

●場所 町文化ホール(生涯学習センター)  
※益城町でも別日程で同内容の説明会を開催予定です。詳しくは県ホームページをご覧ください。

- 申し込み 不要

詳しくはこちら▼



インフル

インフルエンザ予防接種の助成は12月末まで

●問い合わせ 役場健康保険課 健康推進係(町子育て・健診センター内) ☎096(294)1075

- 基本的な感染対策  
寒い季節にはインフルエンザ以外の感染症も流行しやすくなります。次の3つのポイントを意識して、毎日の生活で感染対策を行いましょう。
- ①うつさない
  - ・発熱や咳などの症状があるときはマスクをつけて外出を控える。
  - ・咳エチケット(口鼻を覆う)
- ②うつらない
  - ・石けんと流水での手洗いと手指消毒
- ③まけない
  - ・定期的な換気やマスクの着用
  - ・十分な睡眠、栄養、運動
  - ・ワクチンによる免疫確保

対象者	費用
65歳以上の人	1,400円
生後6カ月以上13歳未満の人	1,900円/回(2回接種)
13歳以上65歳未満の人	1,900円

町では、住民の皆さんの健康を守るため、インフルエンザ予防接種費用の一部を助成しています。助成期間は12月末までです。早めの接種をおすすめします。

詳しくはこちら▼



带状疱疹

带状疱疹ワクチン予防接種のご案内

●問い合わせ 役場健康保険課 健康推進係(町子育て・健診センター内) ☎096(294)1075

ワクチンの種類	費用
生ワクチン(ビケン)	3,200円
組み換えワクチン(シングリックス) ※2カ月の間隔を おいて2回接種 が必要のため、 1回目の接種を 1月末までに完了してください	8,000円/回

詳しくはこちら▼



●ワクチンの種類・費用

①と②に全て当てはまる人

- ①令和7年度に65歳・70歳・75歳・80歳・85歳・90歳・95歳・100歳以上の誕生日を迎える人(年度末年齢)  
※101歳以上の人は、令和7年度に限り全員対象

- ②带状疱疹ワクチンを接種したことがない、または接種が完了していない人

●対象者

令和7年度から带状疱疹の予防接種が定期接種となりました。今年度の対象者で希望する人は、令和8年3月末までに接種が必要です。

带状疱疹は、こどもの頃にかかった水痘(水疱瘡)ウイルスが、体の中で長期間潜伏感染し、免疫が低下した時などに带状疱疹として発症します。



募集

## ペアレント・トレーニングの受講者を募集

●問い合わせ 役場福祉課 障がい福祉係 ☎096(293)3510  
●申し込み 社会福祉法人白川園 相談支援センターいちばん星 ☎096(284)4141 FAX096(285)1319

子どもの行動にどう対応すればいいのか、悩んでいませんか？

「ペアレント・トレーニング」は、発達に特性のある子どもをもつ保護者や、子育てに難しさを感じている保護者が、自分

の子どもへの効果的な指導や関わり方を学ぶための講座です。

### ●受講対象

①ADHD(注意欠如多動症)・ASD(自閉スペクトラム症)の「診断・疑い」をもつ子どもの保護者。または、現在子どもの問題行動に困っている保護者。

②子どもの年齢は、原則3歳～小学生まで

### ●日程

令和8年1月15日(木)～3月19日(木)

毎週木曜日 午前10時～正午

### ●場所

若草児童学園・楽善ふれあいプラザ

### ●申込期限

令和8年1月9日(金)

### ●申込方法

電話またはFAX

FAXの場合は、「ペアレント・トレーニング申し込み」と明記のうえ、必要事項(住所、保護者名、子どもの名前、連絡先、その他要望)を記入してください。

### ●その他

- ・なるべく10週続けての参加をお願いします。
- ・応募多数の場合は、お断りすることがあります。
- ・託児はあらかじめご相談ください。

プログラムの詳細は町ホームページをご覧ください。

町ホームページはこちら▼



職員募集

## 令和8年度役場職員(追加)・令和7年度会計年度任用職員募集

●申し込み・問い合わせ 役場総務課 人事係 ☎096(293)3111

### ●令和8年4月1日採用 大津町役場職員募集(追加募集)

一般事務・行政・土木・社会福祉士を募集します。

試験や受験資格についての詳しい内容は、町ホームページに掲載します。

詳しくはこちら▼



### ●令和7年度会計年度任用職員募集

職種	勤務地	勤務日	勤務時間	資格など	報酬 時間給換算	社会 保険	雇用 保険	備考
事務補助	税務課	月～金	8:30～17:15の うち5時間30分	—	1,127円～1,155円	有	有	任用期間 令和8年1月～3月

※報酬や手当など募集の詳細は変更となる場合があります。

●募集期限 12月10日(水)

●受付時間 午前9時～午後5時(土日祝日を除く)

●申込方法 履歴書と各種資格証明書(写し)を役場総務課へ提出してください。

※郵送で応募する場合は、必ず職種を記入してください。

●任用期間 令和8年1月1日(木)～3月31日(火)

●その他 原則面接を実施する予定です。報酬は、職種により月額、日額、時間額となります。条件により期末勤労手当が支給されます。

詳しくはこちら▼



# 大津で「走る！スマホ教室」12月のスケジュール

●問い合わせ 役場総務課 行革・デジタル推進係 ☎096(293)3111

講座名	内容
①スマホを触ってみよう	基本操作・地図・カメラ
② iPhone(入門編)	画面の見方・電話・文字入力・メール
③ Android(入門編)	
④ iPhone(基礎編)	地図を使った基本操作・ルート検索 カメラ撮影・動画の撮影・二次元コード読み取り
⑤ Android(基礎編)	
⑥ iPhone(応用編)	インターネット・音声操作・アプリ追加
⑦ Android(応用編)	
⑧スマホのセキュリティ	よくある不安・詐欺の手口・安全な使い方
⑨ LINE で コミュニケーション	LINE の使い方・大津町公式 LINE アカウントの 登録方法
⑩アプリで ネットショッピング	商品の探し方・注文や支払い方法
⑪スマホ決済	スマホ決済とは・不安要素と対処法・アプリ登録
⑫始めよう！災害の備え	防災対策・情報収集・おススメの防災アプリ
⑬ e-Tax の利用方法	確定申告や各種手続きを行うことができる 「e-Tax」の利用方法
⑭初めての生成AI ～新しい検索体験～	貸し出し用スマホを使って、生成AIの基礎から 日常での使い方まで、分かりやすく学べる。

- 対象 町在住または町在勤の人
- 費用 無料
- 定員 各回3人(先着順)
- 申込方法 開催日の3日前までに予約してください。



予約はこちらから！

0800(111)9442

受付時間 午前9時～午後5時  
※土日祝日も受け付けできます。

新しい講座「初めての生成AI」が追加されました。  
また、個別相談時にマイナポータルの操作や相談も受けることができるようになりました。  
ぜひご利用ください。



	期日	場所	11:00～12:00	12:30～13:30	14:30～15:30	16:00～16:45
12月	2日(火)	おおづ図書館 北側駐車場	⑩アプリで ネットショッピング	⑧スマホのセキュリティ	⑭初めての生成AI	個別相談 (要予約)  スマホのことなら 何でもご相談 ください！
	9日(火)	イオン大津店 北側広場	⑪スマホ決済	⑭初めての生成AI	⑦Android(応用編)	
	16日(火)	大津町役場 庁舎前広場	⑤Android(基礎編)	⑨LINEで コミュニケーション	⑭初めての生成AI	
	23日(火)	イオン大津店 北側広場	⑭初めての生成AI	⑩アプリで ネットショッピング	①スマホを触ってみよう	
1月	6日(火)	おおづ図書館 北側駐車場	⑭初めての生成AI	⑤Android(基礎編)	⑦Android(応用編)	

## 募集

### 自衛官募集

●申し込み・問い合わせ 自衛隊熊本地方協力本部 菊池分駐所 ☎0968(24)2772

試験区分	受付期間	試験日	受験資格
陸上自衛隊 高等工科学学校 生徒(一般)	令和8年 1月15日(木)まで	1次試験 令和8年1月24日(土)・25日(日) 2次試験 令和8年2月12日(木)～15日(日) ※いずれか1日を指定されます	男子で中卒(見込含)17歳未満 の人
自衛官候補生	年間を通じて行っ ています	受付時にお知らせします	18歳以上33歳未満の人(32歳 の人は、採用予定月末日現在、 33歳に達していない人)
自衛隊奨学生	令和8年 1月30日(金)まで	令和8年2月21日(土)	大学、短大、高専の学位などを 取得して正規の課程を終了すべ き年の4月1日現在の年齢が 26歳未満の人

自衛官募集  
ホーム  
ページは  
こちら▼



自衛官  
募集X(旧  
ツイッター)  
はこちら▼





商品券の使用期限は12月31日まで

8月に対象者に交付した「大津町子育て応援商品券」と、町で販売を行った「大津町プレミアム商品券」の使用期限は、いずれも12月31日(水)までです。期限を過ぎると商品券は使用できなくなりますので、未使用の商品券をお持ちの人は、期限内にご利用ください。なお、期限後の返金や交換などの対応はできません。

子育て応援商品券について  
詳しくはこちら▼



プレミアム商品券について  
詳しくはこちら▼



●問い合わせ

子育て応援商品券

役場子育て支援課 子育て支援係

☎096(293)5981

プレミアム商品券

役場商業観光課 商業観光係

☎096(293)3115

必ずチェック最低賃金

熊本県最低賃金が改正されます。

時間額1,034円(令和8年1月1日から)

この最低賃金は、県内全ての事業所、労働者に適用されます。

●問い合わせ

熊本労働局労働基準部賃金室

☎096(355)3202

道路の安全にご協力を

道路は、皆さんが通行するために安全な状態にする必要があります。住民のみなさんご協力をお願いします。

穴など道路の破損を見つけた時は…

道路の場所をお知らせください！  
(場所によって道路管理者が異なります)

国道  
県道など

町道

その道路の管理者が対応  
#9910へ  
電話

町職員が対応  
報告はこちら  
▲



●問い合わせ

役場建設課 維持係

☎096(293)2815

商業関連セミナーを開催  
(無料)

跡継ぎ、脱下請け、多角経営などを軸にブランドデザインまで含めたセミナーを開催します。どなたでも参加できます。

●講師

株式会社ヤマチク

代表取締役CEO 山崎 彰悟氏

デザイン関係で数多くの賞を受賞し、県内外で講演を行うほか、クラウドファンディングで短編映画「いだたきます」を制作するなど、家業のお箸づくりにとどまらず幅広く活躍しています。



講師の山崎 彰悟氏

●日時 令和8年1月13日(火)

●時間 午後2時~4時

●場所 役場1階 多目的ルーム

●申し込み 不要

●問い合わせ

役場商業観光課 商業観光係

☎096(293)3115

山火事にご用心

山火事は、春先や秋から冬にかけて

発生しやすくなります。山火事が発生すると消火は難しく、森林は一瞬で失われます。

次のことに注意しましょう。

- ・枯草などの燃え移りやすいものが近くにある場所ではたき火をしない。
- ・強風や乾燥時には、たき火、火入れをしない。
- ・火入れを行うときは、必ず役場に許可を受け、十分な消火体制をとり、安全確保を図る。
- ・喫煙は、指定された場所で行い、ポイ捨てしない。

●問い合わせ

役場農政課 農林係

☎096(293)3116

お詫びと訂正

広報おおづ11月号の18ページ「年末調整と確定申告のご案内」の記事に誤りがありました。お詫びして訂正します。マイナンバーカードの2種類の暗証番号

●訂正後

- ・署名用電子証明書の暗証番号(6、16桁の英数字)
- ・利用者証明用電子証明書の暗証番号(4桁)

●訂正前

- ・署名用電子証明書の暗証番号(4桁)
- ・利用者証明用電子証明書の暗証番号(6、16桁の英数字)

●問い合わせ 菊池税務署

☎0968(25)2121

# 年末年始休日当番医

菊池都市医師会テレホンサービス

☎0968(25)3300



▲菊池都市医師会



▲菊池都市歯科医師会



▲菊池都市薬剤師会

12月29日 (月)	岩根クリニック (外・内・胃外)	菊池市 0968(25)4230
	川口病院(外・整外・内)	菊池市 0968(25)2230
	菊池都市医師会立病院 (内)	菊池市 0968(25)2191
	菊池こどもクリニック (小)	菊池市 0968(25)1164
	清原医院(内・小)	菊池市 0968(38)2106
	後藤整形外科医院 (整外)	菊池市 0968(25)2906
	米田産婦人科医院 (産婦・麻)	菊池市 0968(25)2589
	斎藤産婦人科医院 (産婦)	菊池市 0968(24)1177
	城間クリニック(整外)	菊池市 0968(25)2506
	たがみクリニック (内・外・消内)	菊池市 0968(24)5353
	田中医院(内・胃内・外)	菊池市 0968(38)7070
	西山医院(内・循内・小)	菊池市 0968(25)2561
	古荘医院(内・小)	菊池市 0968(25)2046
	牧診療所(内・胃内)	菊池市 0968(25)2317
	まつもと耳鼻咽喉科医 院(耳)	菊池市 0968(23)6111
	いけざわこどもクリ ニック(小)	合志市 096(242)6633
	緒方整形外科医院 (整外・リハ・リウ)	合志市 096(248)8181
	温耳鼻咽喉科医院(耳)	合志市 096(248)6188
	柴田整形外科(整外)	合志市 096(346)5500
	ちとせ循環器内科 (内・循内・リハ)	合志市 096(273)7227
	ナカシマセブンクリ ニック(内)	合志市 096(288)0777
	ひかりヶ丘眼科・内科 医院(眼・内)	合志市 096(348)6305
	まつもとこどもクリ ニック(小)	合志市 096(338)8960
	むさし眼科クリニック (眼)	合志市 096(248)6390
	菊陽あきたクリニック (内・消内・呼内・外)	菊陽町 096(232)8333
	菊陽台病院(整外・内)	菊陽町 096(232)1191
	熊本リハビリテーショ ン病院(診療科目は病院 ホームページをご確認 ください)	菊陽町 096(232)3111
	ちが産婦人科医院 (産・婦)	菊陽町 096(232)9131
	ハル内科皮フ科クリ ニック(内・皮)	菊陽町 096(232)8383
	東熊本第二病院 (内・消内・皮・循内・消 内・呼内・リハ・消外)	菊陽町 096(232)3939

12月29日 (月)	光の森こどもクリニッ ク(小)	菊陽町 096(377)8005
	よしもと小児科(小・ア)	菊陽町 096(233)2520
	竹田津医院(内・小)	大津町 096(293)2521
	なみかわ小児科(小)	大津町 096(293)1163
	はなぶさクリニック (内・呼内)	大津町 096(282)8555
	ふくだ医院 (内・耳・ア・泌)	大津町 096(293)2771
	宮本内科医院(内)	大津町 096(293)1700
	川口病院(外・整外・内)	菊池市 0968(25)2230
	菊池都市医師会立病院 (内)	菊池市 0968(25)2191
	ちとせ循環器内科 (内・循内・リハ)	合志市 096(273)7227
12月30日 (火)	ナカシマセブンクリ ニック(内)	合志市 096(288)0777
	穂っぴこども在宅&心 身クリニック(小)	合志市 096(247)6528
	まつもとこどもクリニッ ク(小)	合志市 096(338)8960
	みやの小児科(小)	合志市 096(248)5800
	かとう整形外科光の森 (整外)	菊陽町 096(349)2255
	菊陽レディースクリニッ ク(産婦)	菊陽町 096(213)5656
	よしもと小児科(小・ア)	菊陽町 096(233)2520
	なみかわ小児科(小)	大津町 096(293)1163
	宮本内科医院(内)	大津町 096(293)1700
	川口病院(外・整外・内)	菊池市 0968(25)2230
12月31日 (水)	菊池都市医師会立病院 (内)	菊池市 0968(25)2191
	ナカシマセブンクリニッ ク(内)	合志市 096(288)0777
1月1日 (木) 元日	川口病院 (外・整外・内)	菊池市 0968(25)2230
	菊池都市医師会立病院 (内)	菊池市 0968(25)2191
1月2日 (金)	川口病院(外・整外・内)	菊池市 0968(25)2230
	菊池都市医師会立病院 (内)	菊池市 0968(25)2191
	ナカシマセブンクリニッ ク(内)	合志市 096(288)0777
1月3日 (土)	平瀬内科医院 (内・発熱外来)	合志市 096(248)5227
	川口病院(外・整外・内)	菊池市 0968(25)2230
	菊池都市医師会立病院 (内)	菊池市 0968(25)2191
	いけざわこどもクリ ニック(小)	合志市 096(242)6633
	ナカシマセブンクリ ニック(内)	合志市 096(288)0777

- 11月14日(金)現在の予定であり、変更の可能性があります。受診する前に各医療機関へご確認ください。
- 診療時間は医療機関によって異なります。受診前に、菊池都市医師会ホームページで診療時間をご確認ください。
- 菊池地域は、菊池都市医師会立病院(菊池市)、川口病院(菊池市)、菊池中央病院(菊池市)、熊本再春医療センター(合志市)、熊本リハビリテーション病院(菊陽町)、菊陽台病院(菊陽町)、熊本セントラル病院(菊陽町)、東熊本第二病院(菊陽町)の8病院が救急告示病院(救急指定病院)です。救急の場合はご相談ください。(病院・医師の状況などにより対応できない場合もあります)。



ココさえ  
押さえれば

## 大津町の情報が 分かる！



### 大津町の情報発信



町ホームページ



公式LINE



Instagram



フェイスブック



からいもくん便り  
(こちらから  
空メールを送信)



# information



## 公共施設電話番号

大津町役場(代表)	096(293)3111
子育て・健診センター	096(294)1075
人権啓発福祉センター(隣保館)	096(293)7920
人権啓発福祉センター(児童館)	096(292)9777
生涯学習センター	096(293)2146
総合体育館	096(293)8088
おおづ図書館	096(294)8011
歴史文化伝承館	096(293)4100
オークスプラザ	096(293)1807
大津地区公民館分館	096(294)2033
まちづくり交流センター	096(292)0212



## 防災行政無線聞き直し

防災行政無線の情報は次の電話番号で聞き返すことができます。

**☎096(292)9415**



## 安全安心おおづまち

大津警察署

☎096(294)0110

### ゆっぴーのワンポイント

- 交通ルールを守り、思いやりを持って、みんなで交通事故をゼロにしましょう。



熊本県警察シンボルマスコット  
ゆっぴー

### 交通事故状況 (令和7年9月集計)

刑法犯認知件数  
(令和7年9月集計)

区分	9月中(前年同期比)	本年累計(前年同期比)
大津署管内	51(+5)	338(+7)
うち大津町	16(+4)	113(+9)
主な発生犯罪	暴行、窃盗等	

区分	大津署管内		うち大津町	
	9月中	本年累計	9月中	本年累計
発生件数	26(+8)	187(+23)	8(+5)	59(+17)
死者数	0(±0)	2(+2)	0(±0)	0(±0)
傷者数	32(+5)	236(+30)	10(+7)	90(+27)

※( )内の数値は前年同期比 ※死者数は30日以内死亡の場合

## 年末の安全・安心を守ります

年末は、物流や人々の流れが活発になり、金融機関や深夜営業店舗を狙った強盗などの重要凶悪事件の発生や「電話で『お金』詐欺」、SNS型投資・ロマンス詐欺、子供・女性に対するわいせつ・声掛け事案の発生が危惧されます。

また、繁華街や飲食店街では、悪質な客引きや酔客同士の喧嘩・口論等各種トラブルの増加も懸念されます。

警察では、年末における犯罪抑止活動として、関係機関や各地域の防犯ボランティア団体の皆さんと

協力しながら、パトロールなどの警戒活動を強化し各種犯罪の未然防止に努めます。



# ★あつまれ！大津っ子★

※応募時の写真を掲載しています。

誠喜じいじ☆ナナエばあ☆  
いつも遊んでくれてありがとう♡  
いおり 伊織パパ さき 咲ママ

長楽万年飲  
(ちょうらくまんねんのよろこび)  
けんた 堅太パパ みみこ 史好ママ



ながよし まほと  
永吉 茉歩都 ちゃん 9カ月

杉水



なかがわ ゆら  
中川 結楽 ちゃん 1歳

美咲野

## 募集中！

### 子どもの元気な姿を、載せてみませんか？

役場総合政策課にある応募用紙に記入して、写真を添えて申し込みいただくか、専用申込フォームより申し込みください。

申し込み・問い合わせ 役場総合政策課 ☎096(293)3118  
メール koho@town.ozu.kumamoto.jp

※原則として、お子さまお一人につき1回の掲載とさせていただきます。

専用申込フォームはこちら▼



# 愛のこんだて

学校給食

## 肉豆腐



煮物

令和7年10月2日給食献立  
大津町学校給食センター

今月は豆腐がメインとなる「肉豆腐」の紹介をします。味付けはすき焼きと似ていますが、豆腐がメインとなるのであっさりとした味になります。しかし、だしを使って煮込むため薄味でもしっかりうま味のある仕上がりになります。肉豆腐は京都で生まれた料理です。メインになっている豆腐はたんぱく源になるほかレシチンやサポニンなどが老化防止に効果があったり、イソフラボンは骨粗しょう症やがんなどの予防に効果的です。また、成長期に必要なカルシウムも豊富に含まれています。

### 材料（4人分）

焼き豆腐 …………… 1丁	豚肉小間切れ …………… 160g
しらたき …………… 100g	酒 …………… 小さじ1
ハクサイ …………… 3枚	かつおだし …………… 150cc
タマネギ …………… 1個	三温糖 …………… 大さじ2
ニンジン …………… ½本	みりん …………… 小さじ1と½
ネギ …………… ½本	薄口醤油 …………… 小さじ1
油 …………… 適量	濃口醤油 …………… 大さじ2と½

### 栄養価（1人当たり）

エネルギー …………… 211kcal	ビタミンA …… 306μgRAE
タンパク質 …………… 17g	(レチノール当量)
脂質 …………… 8.4g	ビタミンB <sub>1</sub> …… 0.44mg
カルシウム …………… 180mg	ビタミンB <sub>2</sub> …… 0.15mg
鉄 …………… 2.1mg	ビタミンC …… 15mg
	食塩相当量 …………… 1.8g

### 作り方（所要時間 約50分）

- ① 焼き豆腐は6等分に切り、しらたきは3等分くらいに切る。
- ② ハクサイはざく切り、タマネギは薄切り、ニンジンは銀杏切り、ネギは斜め切りする。
- ③ 熱した鍋に油をしき、豚肉、酒を入れ炒める。
- ④ 豚肉の色が変わったら、ニンジン、タマネギ、ハクサイの芯を入れ炒める。
- ⑤ タマネギの色が変わったら、①、ハクサイの葉、ネギ、かつおだし、三温糖を入れ、煮込む。
- ⑥ ひと煮立ちしたら、Aを入れ、さらに煮込んで、できあがり。



まちの相談 12月

相 談	日 時	場 所	相談員
人権啓発福祉センター ☎096 (293) 7920 老人福祉センター ☎096 (293) 2027			
心配ごと相談	12/ 1 (月) 13:30~15:30	人権啓発福祉センター	心配ごと相談員
	12/ 2 (火) 13:00~16:00	老人福祉センター	
	12/ 9 (火) 13:00~16:00	老人福祉センター	
	12/23 (火) 13:00~16:00	老人福祉センター	
心配ごと児童相談	12/16 (火) 13:00~16:00	老人福祉センター	心配ごと相談員
障がい者相談	12/ 1 (月) 13:00~16:00	老人福祉センター	釜田 悦子 北村 豊子
役場住民課 ☎096 (293) 3112			
行政相談	12/18 (木) 10:00~12:00	住民相談室	坂本 一正
法律相談(要予約)	12/11 (木) 10:00~12:00	住民相談室	熊本県弁護士会
	12/25 (木) 10:00~12:00	住民相談室	藤本 猪智郎
年金相談(要予約)	12/19 (金) 10:00~15:00	住民相談室	年金事務所相談員
教育支援センター ☎096 (293) 2231			
教育相談(要予約)	毎週月~金 8:30~17:00	教育支援センター	教育相談員
地域包括支援センター ☎096 (292) 0770			
もの忘れ相談(要予約)	12/18 (木) 9:30~12:00	役場 1 階 相談室101・102	認知症疾患 医療センター
消費生活相談	毎週火・金 10:00~12:00 13:00~16:00	役場 2 階 相談室201	消費生活相談員
火曜・金曜は大津町☎096 (293) 3111、月曜・木曜は菊陽町☎096 (232) 2112、水曜は西原村☎096 (279) 3112で消費生活相談を受けることができます。			
ジョブカフェ・菊池ランチ ☎0968 (25) 4645			
就職無料相談(要予約)	12/26 (金) 13:30~16:00	役場 1 階 相談室101	ジョブカフェ・ 菊池ランチ 相談員



お誕生おめでとう															
おくやみ申し上げます															
おなまえ								(敬称略)							
高宮 羽華 (杉水)								届けた人							
尾崎 葉羽 (大津)								安武 誠也							
丸山 柚寿乃 (室)								矢野 フジ子							
丸山 有寿也 (室)								泉 宏幸							
下田 菜々恵 (陣内)								岩崎 スエ子							
上面 あめり (引水)								三池 フサ子							
山崎 智瑛 (美咲野)								西本 トミコ							
古賀 翠 (大津)								玉永 潔							
芥川 大翔 (大津)								緒方 洋子							
翔平								高本 由実							
康太								大山 正喜							
博喜								古庄 延壽							
林 征男								51歳							
吉本 國弘								67歳							
81歳								76歳							
87歳								88歳							
92歳								99歳							
74歳								91歳							
大津								杉水							
大林								岩坂							
大津								陣内							
大津								新							
室								大津							
灰塚								大津							
陣内								大津							
大津								大津							
大津								大津							
大津								大津							
大津								大津							
大津								大津							
大津								大津							
大津								大津							
大津								大津							
大津								大津							
大津								大津							
大津								大津							
大津								大津							
大津								大津							
大津								大津							
大津								大津							
大津								大津							
大津								大津							
大津								大津							
大津								大津							
大津								大津							
大津								大津							
大津								大津							
大津								大津							
大津								大津							
大津								大津							
大津								大津							
大津								大津							
大津								大津							
大津								大津							
大津								大津							
大津								大津							
大津								大津							
大津								大津							
大津								大津							
大津								大津							
大津								大津							
大津								大津							
大津								大津							
大津								大津							
大津								大津							
大津								大津							
大津								大津							
大津								大津							
大津								大津							
大津								大津							
大津								大津							
大津								大津							
大津								大津							
大津								大津							
大津								大津							
大津								大津							
大津								大津							
大津								大津							
大津								大津							
大津								大津							
大津								大津							
大津								大津							
大津								大津							
大津								大津							
大津								大津							
大津								大津							
大津								大津							
大津								大津							
大津								大津							
大津								大津							
大津								大津							
大津								大津							
大津								大津							
大津								大津							
大津								大津							
大津								大津							
大津								大津							
大津								大津							
大津								大津							
大津								大津							
大津								大津							
大津								大津							
大津								大津							
大津								大津							
大津								大津							
大津								大津							
大津								大津							
大津								大津							
大津								大津							
大津								大津							
大津								大津							
大津								大津							
大津								大津							
大津								大津							
大津								大津							
大津								大津							
大津								大津							
大津								大津							
大津								大津							
大津								大津							
大津								大津							
大津								大津							
大津								大津							
大津								大津							
大津								大津							
大津								大津							
大津								大津							
大津								大津							
大津								大津							
大津								大津							
大津								大津							
大津								大津							
大津								大津							
大津								大津							
大津								大津							
大津								大津							
大津								大津							
大津								大津							
大津								大津							
大津								大津							
大津								大津							
大津								大津							
大津								大津							
大津								大津							
大津								大津							
大津								大津							
大津								大津							
大津								大津							
大津								大津							
大津								大津							
大津								大津							
大津								大津							
大津								大津							
大津								大津							
大津								大津							
大津								大津							
大津								大津							
大津								大津							
大津								大津							
大津								大津							
大津								大津							
大津								大津							
大津								大津							
大津								大津							
大津								大津							
大津								大津							
大津								大津							
大津								大津							
大津								大津							
大津								大津							
大津								大津							
大津								大津							
大津								大津							
大津								大津							
大津								大津							
大津								大津							
大津								大津							
大津								大津							
大津								大津							
大津								大津							
大津								大津							
大津								大津							
大津								大津							
大津								大津							
大津								大津							
大津								大津							
大津								大津							
大津								大津							
大津								大津							
大津								大津							
大津								大津							
大津								大津							
大津								大津							
大津								大津							
大津								大津							
大津								大津							
大津								大津							
大津								大津							
大津								大津							
大津								大津							
大津								大津							
大津								大津							
大津								大津							
大津								大津							
大津								大津							
大津								大津							
大津								大津							
大津								大津							
大津								大津							
大津								大津							
大津								大津							
大津								大津							
大津								大津							
大津								大津							
大津								大津							
大津								大津							
大津								大津							
大津								大津							
大津								大津							
大津								大津							
大津								大津							
大津								大津							
大津								大津							
大津								大津							
大津								大津							
大津								大津							
大津								大津							
大津								大津							
大津								大津							
大津								大津							

◆お誕生・おくやみのコーナーは、希望者のみ掲載しています ◆令和7年10月1日~令和7年10月31日届出分

まちのカレンダー 12月

総体休 総合体育館休館  
図書休 おおづ図書館休館  
交流休 まちづくり交流センター休館  
伝承休 歴史・文化伝承館休館  
生セ休 生涯学習センター休館  
交流セ まちづくり交流センター  
オークス オークスプラザ  
子・健 子育て・健診センター  
図書館 おおづ図書館

※外国人相談窓口は()内の言語に対応した相談員がいます。日時は変更する場合があります。

1月	世界エイズデー	図書休 交流休 伝承休 生セ休
2火	外国人相談窓口(中国語、台湾語) 8:30～15:30	総体休
3水	外国人相談窓口(スペイン語、ポルトガル語、英語) 9:00～17:00 窓口証明業務延長～午後7時 図書館は午後8時まで開館	
4木	外国人相談窓口(中国語、台湾語) 9:00～16:00	
5金		図書休
6土		
7日		
8月		図書休 交流休 伝承休 生セ休
9火	体育施設等申請受付開始(R8年1月分)※一部利用制限の可能性あり 外国人相談窓口(中国語、台湾語) 8:30～15:30 手話通訳設置日 総体休	
10水	外国人相談窓口(スペイン語、ポルトガル語、英語) 9:00～17:00 窓口証明業務延長～午後7時 図書館は午後8時まで開館	
11木	外国人相談窓口(中国語、台湾語) 9:00～16:00 税務相談 13:30～15:30	
12金		
13土	町税・介護保険料休日開庁 9:00～13:00	
14日		
15月	外国人相談窓口(中国語、台湾語) 9:00～16:00	図書休 交流休 伝承休 生セ休
16火		総体休
17水	外国人相談窓口(スペイン語、ポルトガル語、英語) 9:00～17:00 窓口証明業務延長～午後7時 図書館は午後8時まで開館	
18木		
19金		
20土		
21日		
22月		図書休 交流休 伝承休 生セ休
23火	外国人相談窓口(中国語、台湾語) 8:30～15:30 手話通訳設置日	総体休
24水	外国人相談窓口(スペイン語、ポルトガル語、英語) 9:00～17:00 窓口証明業務延長～午後7時 図書館は午後8時まで開館	
25木	子育てカフェ 10:00～15:30 町老人福祉センター	
26金	役場仕事納め	
27土		子・健休
28日		子・健休
29月		図書休 交流休 伝承休 生セ休 オークス休 子・健休 総体休
30火		図書休 交流休 伝承休 生セ休 オークス休 子・健休 総体休
31水	子育て・プレミアム商品券使用期限	図書休 交流休 伝承休 生セ休 オークス休 子・健休 総体休
1月1木	元日	図書休 交流休 伝承休 生セ休 オークス休 子・健休 総体休
2金		図書休 交流休 伝承休 生セ休 オークス休 子・健休 総体休
3土		図書休 交流休 伝承休 生セ休 オークス休 子・健休 総体休
4日		子・健休
5月	役場仕事始め	図書休 交流休 伝承休 生セ休

休日当番医・薬局 12月

※当番医は変更される場合があります。最新情報は、菊池郡市医師会 ☎0968(25)3300 にご確認ください。

菊池郡市医師会はこちら▶



菊池郡市薬剤師会はこちら▶



12月7日(日)

なみかわ小児科(小)	大津町 096(293)1163
さかぐち消化器・内科クリニック(消内・内)	菊陽町 096(292)3800
森本整形外科医院(整・リハ・リウ・形)	合志市 096(242)2231
堀田眼科(眼)	菊陽町 096(292)3455
ペエ歯科クリニック(歯)	菊池市 0968(38)0202
大津ごぶく薬局(薬)	大津町 096(294)0600

12月14日(日)

菊池こどもクリニック(小)	菊池市 0968(25)1164
ひかりヶ丘眼科・内科医院(内・眼)	合志市 096(348)6305
大津中村整形外科(整)	大津町 096(293)8888
くろかわクリニック(泌・腎内)	菊陽町 096(288)6185
みさきの歯科医院(歯)	大津町 096(285)4182
ハロー薬局(薬)	大津町 096(293)8665

12月21日(日)

古荘医院(内・小)	菊池市 0968(25)2046
みやがわ内科・糖尿病内科(内・循)	合志市 096(248)2155
のぞわ医院(内・胃内・外)	大津町 096(293)8000
ちとせ眼科(眼)	菊陽町 096(243)1100
はるの歯科クリニック(歯)	合志市 096(338)8100
みさきの薬局(薬)	大津町 096(237)7452

12月28日(日)

竹田津医院(内・小)	大津町 096(293)2521
平山内科クリニック(内・呼内・ア)	合志市 096(273)6104
菊陽あきたクリニック(内・胃内・外)	菊陽町 096(232)8333
大津なかしま眼科(眼)	大津町 096(293)3383
すみれ薬局熊本大津駅前(薬)	大津町 096(294)2558
おおづまち薬局(薬)	大津町 096(237)6692

12月29日(月)～1月3日(土)は19ページ参照

1月4日(日)

古賀医院(内・循・小)	菊池市 0968(38)2222
みずの内科・血圧心臓クリニック(循内・内)	合志市 096(248)3355
熊本セントラル病院(整)	菊陽町 096(340)5001
まつもと耳鼻咽喉科医院(耳)	菊池市 0968(23)6111

まちの人口

令和7年10月末現在

人口	36,538人	(－12人)	参考
男	18,456人	(－9人)	●出生／ 14人
女	18,082人	(－3人)	●死亡／ 27人
世帯数	17,046世帯	(－3世帯)	●転入／ 179人
			●転出／ 170人

※増減は前月比





▲からいもフェスティバルの「からいも掘り大会」は毎年行列ができるほどの名物イベント。さらにおいしいからいもを目指して、今年は土にもこだわった。



▲町民と役場職員が集まり、今年の活動や祭りの準備を話し合う明日観の会議。

## 伝統を守る 旗振り役

「明日の観光大津を創る会」会長

いまむら せいし  
**今村 誠志さん(室)**



「つつじ祭り」や「からいもフェスティバル」など、町を代表するイベントを手がける「明日の観光大津を創る会（通称明日観）」。その会長を務める今村誠志さんにクローズアップした。

家業の自動車関連事業を営む一方で、明日観の会長や町社会教育委員を務めるなど、地元の人たちの繋がりを大切にしている今村さんには、誰とでも打ち解けられるような温かさがある。大津町生まれ、大津町育ち。子どもの頃から町の伝統や文化に親しんできた。「昔はいたるところに地藏小屋があったが、時代の流れとともに減ってしまっただ。祭りや伝統が途絶えることもあった」と振り返る。明日観は「町の文化や歴史を後世に残したい」という思いなどから、行政と民間が一体となって昭和57年に発足した。実行部隊は町民が中心。自由に意見やアイデアを出し合いながらイベントをつくり上げている。

「新しいことを生み出すよりも、続けることの方が難しい。伝統は一度途絶えたと復活が難しいから、誰かが旗を振り続けることが大切」と話す今村さん。人口増加と時代の流れで町の姿が変わるなかでも、町民主体で祭りを守り続けられたのは、人と人との繋がりを大切にしている大津町だからこそかもしれない。

毎年11月第2日曜日に行われる「からいもフェスティバル」。県内1位の生産量を誇る町のからいもを広めようと始まり、今年で35回を迎えた。台風の影響を除き、毎年休むことなく開催し続けてきた。伝統の灯を絶やさぬよう、新しい挑戦にも意欲を見せる今村さん。その背中が、町の誇りを次代へつなぐ旗印となる。

## つつじの声

10月、11月はイベントが多い時期でした。夏の異常な暑さゆえ、秋にずれ込んだイベントも増えましたね。人一倍汗っかきな私は、夏の写真撮影で熱中症になりかけたこともあり、この時期の撮影はありがたかったです。秋の日差しの中、楽しそうに笑い、イベントに参加する皆さんを見て私もほっこりしました。

昨年、インフルエンザで修学旅行に行けなかった娘。今度受験を迎えます。今年は絶対にインフルエンザにかからないよう、我が家は手洗いうがいを徹底中です。皆さんもインフルエンザなど感染症にはお気をつけください。(M・S)

