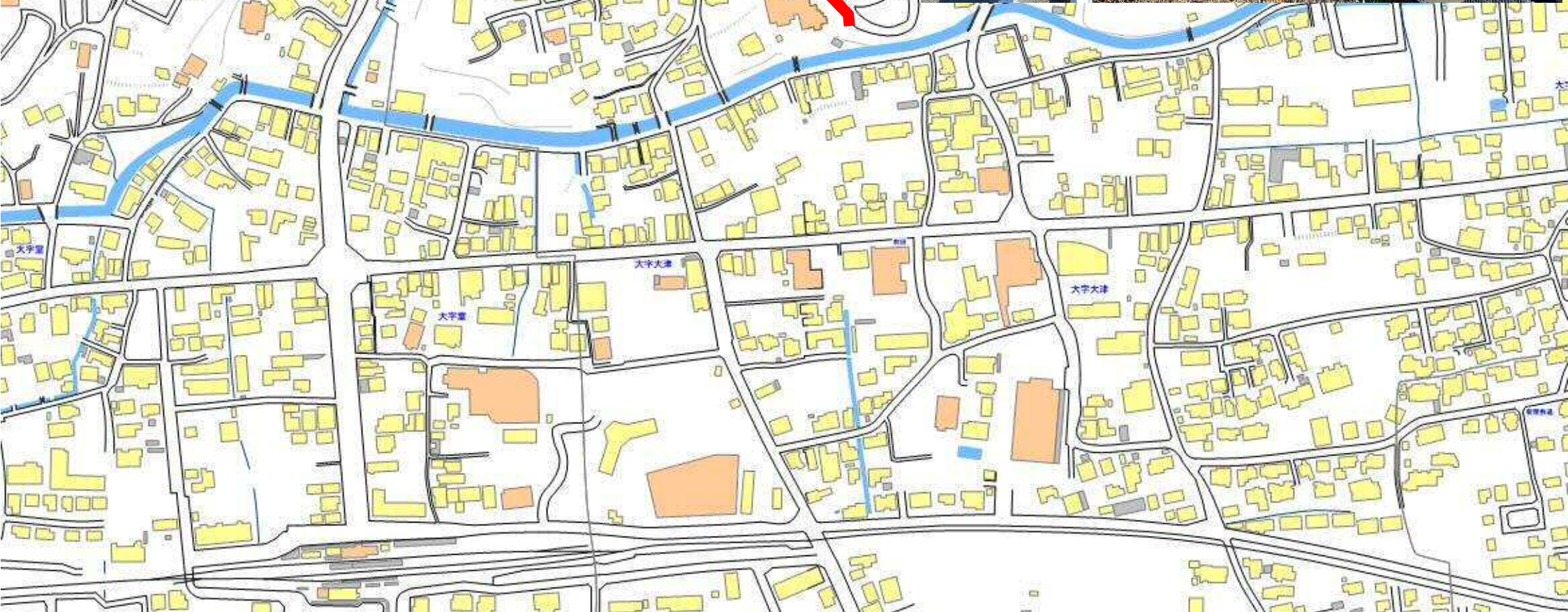
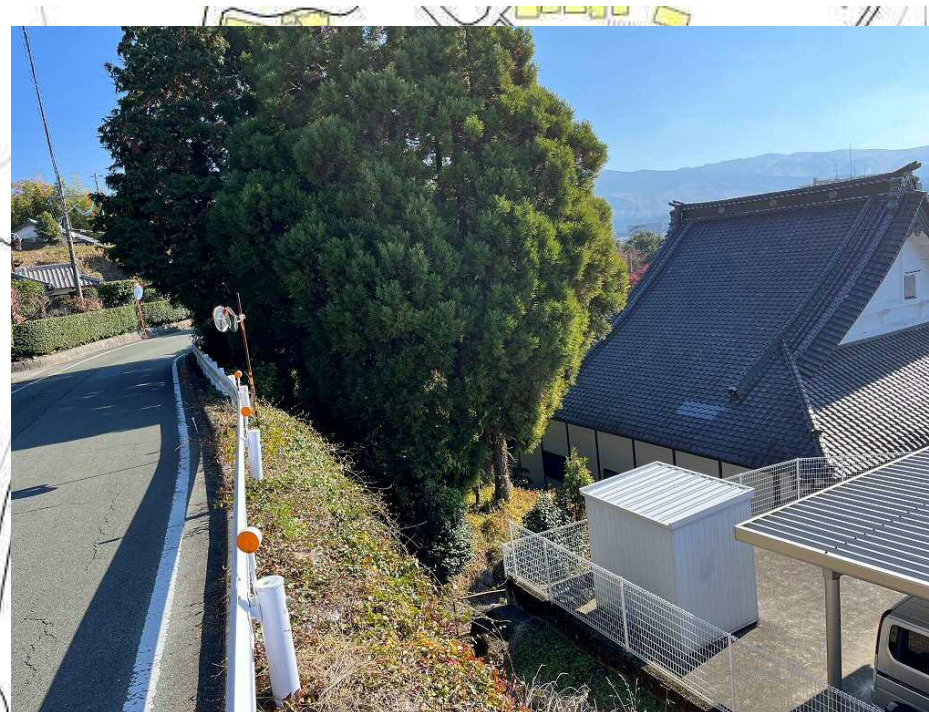
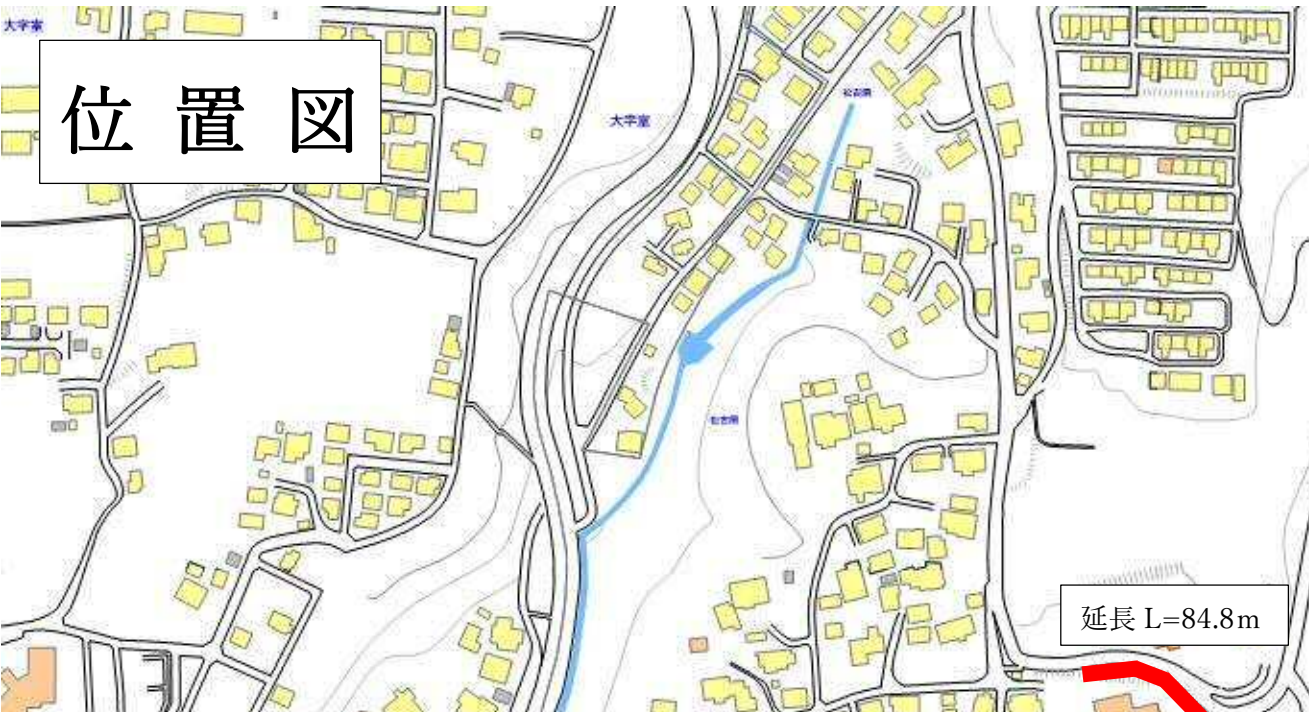


設計年月日										令和 7 年 7 月 2 日							
工 種 区 分		砂防・地すべり等工事		工 事 番 号		町改（起）工事 第 1 号				積 算 者		設 計 者					
工 事 場 所		熊 本 県 菊 池 郡      大 津 町      大字大津 地内															
幹 線 枝 線																	
処 理 分 区																	
令和 7 年度														工 事 設 計 書			
工 事 名 大津地区急傾斜対策工事（2工区）																	
工 期						着 工 期 日		令和 年 月 日									
						竣 工 期 限		令和 8 年 2 月 27 日									
請 負 金 額						請 負 人											
備 考																	



# 位置図





町改（起）工事第1号  
大津地区急傾斜対策工事(2工区)

特記仕様書（工事）

第1条 適用

本特記仕様書は、町改（起）工事第1号 大津地区急傾斜対策工事(2工区)に適用する。

第2条 目的

本工事は、本箇所が土砂災害警戒区域等および急傾斜地崩壊危険区域に指定されており、急傾斜地の崩壊による災害から住民の生命等の保護を図るため、急傾斜地対策工事の一環として法面工事を行うものである。

第3条 工事数量

本工事における工事数量は、別紙「工事数量総括表」のとおりとする。  
なお、数量に変更が生じた場合は、発注者、受注者協議のうえ、契約変更の対象とすることが出来るものとする。

第4条 適用基準

本工事施工に当たっては、本仕様書によるほか、一般的な事項については土木工事共通仕様書（熊本県土木部 平成31年4月）、土木工事施工管理基準（熊本県土木部 平成31年4月）、その他によらなければならない。

第5条 疑義事項の処理

受注者は工事契約後速やかに必要な測量を実施し、契約図書と現地に差異並びに特記仕様書に疑義が生じた場合は、原則として書面で監督職員と協議し、適切な処理を行わなければならない。

第6条 工期

工期：契約締結日の翌日から令和8年（2026年）2月27日までとする。

第7条 関係機関との協議

- 1）現場への立ち入りの際は、関係機関、関係区長、施工に伴い影響を与える周辺の土地所有者等（利害関係者）に工事着手の挨拶を行うこと。
- 2）利害関係者からの苦情・要望等については速やかに監督職員と協議の上対応すること。

## 第8条 施工条件

- 1) 民地借り上げを必要とする場合の地元折衝及び補償等は、特に指示しない限り、一切の行為は受注者の責任において処理しなければならない。
- 2) 工事の施工に際して、粉塵、濁水、騒音、振動、交通障害等により地域住民及び関係機関等との摩擦、トラブルを防止するため、防止対策を施工計画に明記すること。
- 3) 本工事により路面補修が必要と想定される場合は、工事着手前に路面状況の写真を撮影し、整理しておくこと。
- 4) 仮設計画については、平面図、仮設工一般図等により計画しているが、任意仮設とする。ただし、設計図書に示した施工条件と現場条件が一致しない場合は、設計変更について受発注者の協議によるものとする。

## 第9条 積算方式について

本工事は、「熊本地震の被災地（熊本県）で適用する施工パッケージ型積算方式標準単価表」を用いた積算方式の試行対象工事である。

## 第10条 補正係数について

本工事は、「土木工事標準積算基準」等により対象額毎に算出された共通仮設費率及び現場管理費率に、それぞれ以下の補正係数を乗じる試行対象工事である。

【共通仮設費率（率分）：1.1 現場管理費率：1.1】

## 第11条 建設副産物

土木工事共通仕様書第1編共通編第1章総則1-1-21建設副産物に記載されている「再生資源利用計画」及び「再生資源利用促進計画」の様式については、監督職員の指示によるものとする。

また、土砂、碎石、アスファルト混合物以外の再生資源を利用した場合及び、建設汚泥及び建設混合廃棄物が発生した場合においても作成するものとする。

## 第12条 建設副産物情報交換システムへの登録

- 1) 受注者は、再生資源利用計画書及び再生資源利用促進計画書を建設副産物情報交換システムの建設リサイクル統合データシステム（COBRIS）に速やかに入力し、再生資源利用計画書及び再生資源利用促進計画書を作成し、施工計画書に含め、監督職員に提出しなければならない。  
また、実施後は、同システムにより実績を入力し、再生資源利用実施書及び再生資源利用促進実績書を作成し、工事完成時の技術管理報告書に含めて提出するとともに、受注者は工事完了後1年間保存すること。
- 2) 受注者は、再生資源利用計画書（実施書）及び再生資源利用促進実績書を作成し、工

事完成時の技術管理報告書に含めて提出するとともに、受注者は工事完了後1年間保存すること。

- 3) 受注者は、再生資源利用計画書（実施書）及び再生資源利用促進計画書（実施書）を提出する場合は、併せて、建設副産物情報交換システム工事登録証明書を監督職員に提出しなければならない。

なお、工事登録時に必要となる利用申し込み等システムに関する問い合わせ先は次による。

財団法人日本建設情報総合センター（建設副産物情報センター）

〒107-8416 東京都港区赤坂7丁目10番20号

アカサカセブンスアベニュービル

TEL：03-3505-0410 FAX：03-3505-8872

<http://www.recycle.jaic.or.jp>

#### 第13条 安全管理チェックリスト

受注者は、安全管理チェックリストを作成し、施工計画書提出時に併せて提出するものとする。また、作成したチェックリストの内容について、現場内での周知徹底を図るとともに、チェックリストを用いて月1回以上の現場点検を実施し、その結果を毎月の履行報告書と併せて監督員へ提出するものとする。ただし、チェックリストの内容は、必要に応じて変更することができ、その場合は再度監督員へ提出するものとする。

#### 第14条 現場代理人常駐の取り扱いについて

現場代理人の常駐については、

[http://www.pref.kumamoto.jp/kiji\\_4397.html](http://www.pref.kumamoto.jp/kiji_4397.html)

にて確認すること。

#### 第15条 現場技術者等の腕章の着用について

- 1) 現場における責任の自覚と意識の高揚並びに現場作業員及び一般住民から見た責任者の明確化を目的として実施する。
- 2) 腕章の仕様は、監督員と協議するものとする。着用箇所は、腕の見易いところを原則とする。なお、腕章のほかにも名札も着用することが望ましい。

#### 第16条 緊急連絡先

受注者は、現場代理人等通知書と併せて、現場代理人・主任技術者等の緊急連絡先（自宅・携帯電話）を監督職員へ書面にて提出すること。なお、主任技術者等が現場代理人を兼ねる場合は、補助者としてほか1名の緊急連絡先を提出すること。

#### 第17条 最新資材等単価への設計変更に係る特例措置について

- 1) 本工事は、令和7年6月15日付けの設計単価で積算しているが、契約締結日までに設計単価が改定された場合には、当初契約締結後、速やかに発注者と受注者で協議のうえ契約締結日の最新の設計単価で設計変更を行う。
- 2) ただし、受注者の了解を得られた場合、第一回変更設計時に実施することができる。

#### 第18条 交通誘導員

本工事は、昼間片側交互通行による施工を予定しており、標準作業量から交通誘導員Bを48人計上している。（起終点に1名ずつ配置）  
ただし、警察等関係機関や地元との協議の結果又は条件変更等に伴い変更する必要がある場合は別途協議すること。

#### 第19条 原形復旧

本工事の施工区域外の工事用地においては、使用終了後速やかに原形復旧しなければならない。

#### 第20条 民地借上げ

本工事では、民地借上げは予定していない。  
民地借上げをする場合の地元折衝及び補償等は、特に指示しない限り、一切の行為は受注者の責任において処理しなければならない。

#### 第21条 占用物件

事前に電気、通信、ガス、水道、下水道等の地下埋設物の有無及び埋設位置を確認するとともに、必要に応じて占用者の立会いを求めること。  
なお、架空物件についても同様とする。

#### 第22条 アイドリングストップ

建設機械等のアイドリングストップに努め、その点検を行うこと。

#### 第23条 不法無線車両の禁止

本工事は不法無線局を設置している車両の出入りを禁止する。受注者は、不法無線局設置車両の有無を確認するとともに、同車両を排除すること。

#### 第24条 過積載防止

受注者は、交通安全確保や構造物の損傷を防止するため、次により工事関係車両の過積載防止対策を図ること。

- ①工事用資機材、建設副産物等の過積載をしないこと。
- ②過積載を行っている資材納入業者から、資材を購入しないこと。
- ③資材等の過積載を防止するため、資材等の購入に当たっては、資材納入業者等の利益を不当に害することのないようにすること。
- ④さし枠の装着又は物品積載装置の不正改造したダンプトラック等が工事現場に出入りしないようにすること。
- ⑤「土砂等を運搬する大型自動車による交通事故の防止等に関する特別措置法（以下「法」という。）の目的に鑑み、法第12条に規定する団体等の設立状況を踏まえ、同団体等への加入者の利用を促進すること。
- ⑥下請契約の相手方又は資材納入業者を選定するに当たっては、交通安全に関する配慮に欠けるもの又は業務に関しダンプトラック等によって悪質かつ重大な事故を発生させたものを排除すること。
- ⑦①から⑥のことについて、下請契約における受注者を指導すること。

## 第25条 施工管理

出来形管理、品質管理については、「土木工事施工管理基準」により、本工事に該当する項目及び件数を決定し、実施するものとする。なお、土木施工管理基準に記載のない項目については、適用示方書、指針及び、実施工法の施工手順書（マニュアル）等を参考とし、管理基準を定め監督職員と協議すること。

また、本工事施工に当たっては、事前測量を行い、施工範囲・施工数量等を確認し監督員に照査報告及び協議した上で着手するものとする。

## 第26条 工事環境に対する計画

周辺環境への配慮として、次のことに留意すること。

- 1 工事の施工に際しては、粉塵、濁水、騒音、振動及び通傷害等により地域住民及び漁協とのトラブルを極力防止するよう綿密な検討を施工計画書作成時に行うもの。
- 2 監督職員が必要と判断した時は、工事現場周辺道路の散水を行うものとする。
- 3 路面は常に良好なる状態に維持しなければならない。路面の破損した箇所については、直ちにアスファルトや砂利で補給し、これらの維持に留意すること。
- 4 水質事故（油流出等）を起こさないように、重機の点検整備を強化するとともに、慎重な作業に努めること。
- 5 水質事故が発生した場合、直ちに監督員に報告するとともに、下流域に拡大しないようオイルフェンス・吸着マット等の対策を講じること。

## 第27条 民地への無断立入の禁止等

工事期間中は、民地への無断立入または資機材散乱等、紛争の因となる行為は、厳に慎ま

なければならない。

## 第28条 官有地の使用

官有地に仮設物を設置する場合は、関係諸法規に基づき手続きをしなければならない。

## 第29条 保険等

受注者は、当該工事に係る工事目的物及び工事材料等について自動車保険（機械器具等損料に計上された保険料は除く。）工事保険、組立保険、法定外の労災保険、火災保険、その他の損害保険に加入すること。

## 第30条 労働者確保に要する間接費の設計変更について

本工事は、「共通仮設費（率分）のうち営繕費」及び「現場管理費のうち労務管理費」の下記に示す費用（以下「設計変更対象費」という。）について、工事実施にあたって不足する技術者や技能者を広域的に確保せざるを得ない場合も考えられることから、契約締結後、労働者確保に要する方法に変更が生じ、土木工事標準積算基準書の金額相当では適正な工事の実施が困難になった場合は、設計変更対象費の支出実績を踏まえて最終精算変更時点で設計変更する工事である。

営 繕 費：労働者送迎費、宿泊費、借上費

労務管理費：募集及び解散に要する費用、賃金以外の食事、通勤等に要する費用

## 第31条 設計変更及び一時中止の手続き

本工事に関する設計変更及び一時中止については、契約書及び土木工事共通仕様書（熊本県土木部 平成27年改訂版）に記載しているところであるが、その具体的な考え方や手続きについては、土木工事設計変更ガイドライン（熊本県土木部 平成27年10月）及び土木工事一時中止ガイドライン（熊本県土木部 平成27年10月）によることとする。

## 第32条 週休2日試行工事

工事は週休2日試行工事（週休2日（現場閉所型）工事）の対象工事であり、受注者が希望する場合は、熊本県土木部「週休2日試行工事」実施要領（土木工事編）（令和6年4月1日）（以下、「要領」という。）に基づき取り組むこととする。

入札公告に示した予定価格は、「4週8休」を見込んだ補正を行った金額である。

なお、工事着手日までに週休2日の実施の意向について、書面で協議されなかった場合には、週休2日は未実施として取扱い、請負代金額を減額変更する。

また、施工後に休日の達成状況を確認後、「4週8休」に満たない場合は、その達成状況に応じて補正係数を見直し、請負代金額を減額変更するものとする。



### 第 3 3 条 その他

- 監督職員との報告・協議等は、書面により行うこととする。また、受注者は施工計画書に、「報告・協議は書面で行う」旨を記載すること。報告等は、必ず現場代理人が行うこと。
- 受注者は、地元住民等に施工前の周知を行うこと。また、苦情・要望等には誠意もって対応するとともに、内容について監督職員に報告・協議すること。また記録を残しておくこと。
- 図面・数量は、2 工区を使用する。

工 事 年 度	令和 7 年度
工 事 名	大津地区急傾斜対策工事（2工区）
変 更 回 数	
諸 経 費 区 分	公共 令和06年度
工 種 区 分	砂防・地すべり等工事
単 価 適 用 年 月 日	令和07年06月15日 公共
単 価 地 区	大津町・菊陽町
機 損 適 用 年 月 日	令和06年08月15日 公共
歩 掛 適 用 年 月 日	令和06年08月15日 公共（令和06年度 復興歩掛 作業量10%低減）
備 考	

# 設計要旨

大 津 町

理由

## 設計要旨

工 種

補 助

单 独

合 計

大津地区急傾斜対策工事（2工区）

総 括 表						
費 目 ・ 工 種 ・ 種 別 ・ 細 目	数 量	単 位	単 価	金 額	明細単価番号	摘 要
工事費	1	式			H00100	
本工事費	1	式			H00200	
砂防・地すべり等工事	1	式			K0003	
合計					Q00001	



本 工 事 費 内 訳 書						
費 目 ・ 工 種 ・ 種 別 ・ 細 目	数 量	単 位	単 価	金 額	明細単価番号	摘 要
砂防・地すべり等工事	1	式			K0003	
土工	1	式			X309005	
掘削工	1	式			Y104005	
掘削 片切掘削 土砂	271	m3			SP210100-0003 P 1 号	
掘削 片切掘削 破砕片除去無し 軟岩	62	m3			SP210100-0004 P 2 号	
積込(ルーズ) 土砂 土量50,000m3未満	271	m3			SP210020-0001 P 3 号	
積込(ルーズ) 破砕岩 土量50,000m3未満	62	m3			SP210020-0002 P 4 号	
残土処理工	1	式			Y201005	
土砂運搬工(不整地運搬車による運搬) 運搬距離65m	342	m3			S211810-0002 施 1 号	
土砂等運搬 標準 バックホウ山積0.45m3(平積0.35m3) 土砂	342	m3			SP210110-0003 P 5 号	
残土処分 土砂、砂、	342	m3			L0020	
法面整形工	1	式			Y404010	

本 工 事 費 内 訳 書						
費 目 ・ 工 種 ・ 種 別 ・ 細 目	数 量	単 位	単 価	金 額	明細単価番号	摘 要
法面整形 切土部 け質土、砂及び砂質土、粘性土	690	m2			SP220010-0001 P 6 号	
法面整形 切土部 軟岩	151	m2			SP220010-0002 P 7 号	
法面工	1	式			X404005	
法枠工	1	式			Y404040	
ラス張工 施工規模500～1000m2未満	981	m2			S811120-0002 施 2 号	
現場打軽量法枠工	981	m2			B0005 B 1 号	
モルタル吹付工 厚8 c m 施工規模500～1000m2未満	981	m2			B0007 B 2 号	
排水構造物工	1	式			X500010	
作業土工	1	式			Y200005	
床掘り 土砂 小規模	22	m3			SP210030-0002 P 8 号	
埋戻し 小規模	12	m3			SP210410-0001 P 9 号	
側溝工	1	式			Y208010	

本 工 事 費 内 訳 書						
費 目 ・ 工 種 ・ 種 別 ・ 細 目	数 量	単 位	単 価	金 額	明細単価番号	摘 要
U型側溝据付け 300B 300×300×600	61	m			S821410-0003 施 3 号	
集水ます工	1	式			Y202200	
集水桝 500×500×500	1	基			B0006 B 3 号	
土留工	1	式			X309015	
仮設防護柵工	1	式			Y100000	
仮設防護柵 H=3.0m	58	m			B0008 B 4 号	
仮設防護柵 H=5.0m	10	m			B0009 B 5 号	
伐採	1	式			X501020	
高木伐採	1	式			Y108000	
立木伐採 幹回り60～90cm	7	本			B0002 B 6 号	
立木伐採 幹回り90～120cm	6	本			B0003 B 7 号	
立木伐採 幹回り120～150cm	4	本			B0004 B 8 号	

本 工 事 費 内 訳 書						
費 目 ・ 工 種 ・ 種 別 ・ 細 目	数 量	単 位	単 価	金 額	明細単価番号	摘 要
伐木処分	1	式			Y202000	
処分費 伐木材	37	t			SA092-0002 施 4 号	
仮設工	1	式			X100020	
交通管理工	1	式			Y108000	
交通誘導警備員 B		人			TRA231	
直接工事費計					P0000001	
共通仮設費計	1	式			H03701	
共通仮設費(積上げ)	1	式			H00802	
事業損失防止施設費	1	棟			H10000	
地盤変動影響調査	1	式			X203000	
事前調査	1	式			Y203000	
木造建物A 200m2以上～300m2未満	1	棟			M0001 明 1 号	



本 工 事 費 内 訳 書						
費 目 ・ 工 種 ・ 種 別 ・ 細 目	数 量	単 位	単 価	金 額	明細単価番号	摘 要
木造建物A 300m2以上～450m2未満	1	棟			M0002 明 2 号	
木造建物C 70m2未満	1	棟			M0003 明 3 号	
共通仮設費(率化)	1	式			H00803	
共通仮設費率分	1	式			Q00910	
現場環境改善費率分	1	式			Q00930	
純工事費	1	式			H00600	
現場管理費	1	式			Q00601	
工事原価	1	式			H00500	
一般管理費等	1	式			Q00501	
工事価格	1	式			H00400	
消費税等相当額	1	式			Q00401	
合計					Q00402	

大津地区急傾斜対策工事（2工区）

<div> 【 第 1 号 明細書(M0001) 】 <div>木造建物A 200m2以上～300m2未満</div> <div>1棟 当り</div> </div>						
名 称 ・ 規 格	数 量	単 位	単 価	金 額	明細単価番号	摘 要
技師(A) ；外業		人			TRA625	
技師(B) ；外業		人			TRA630	
技師(C) ；外業		人			TRA635	
技師(A) ；内業		人			TRA627	
技師(B) ；内業		人			TRA632	
技師(C) ；内業		人			TRA637	
技術員 ；内業		人			TRA642	
計					P0000001	

大津地区急傾斜対策工事（2工区）

【 第 2 号 明細書(M0002) 】

木造建物A 300m2以上～450m2未満

1 棟 当り

名 称 ・ 規 格	数 量	単 位	単 価	金 額	明細単価番号	摘 要
技師(A) ；外業		人			TRA625	
技師(B) ；外業		人			TRA630	
技師(C) ；外業		人			TRA635	
技師(A) ；内業		人			TRA627	
技師(B) ；内業		人			TRA632	
技師(C) ；内業		人			TRA637	
技術員 ；内業		人			TRA642	
計					P0000001	

大津町

大津地区急傾斜対策工事（2工区）

【 第 3 号 明細書(M0003) 】

木造建物C 70m2未満

1 棟 当り

名 称 ・ 規 格	数 量	単位	単 価	金 額	明細単価番号	摘 要
技師(A) ；外業		人			TRA625	
技師(B) ；外業		人			TRA630	
技師(C) ；外業		人			TRA635	
技師(A) ；内業		人			TRA627	
技師(B) ；内業		人			TRA632	
技師(C) ；内業		人			TRA637	
技術員 ；内業		人			TRA642	
計					P0000001	

大津町



大津地区急傾斜対策工事（2工区）

【 第 1 号 B代価表(B0005) 】 現場打軽量法砕工						
				100	m2 当り	
名 称 ・ 規 格	数 量	単位	単 価	金 額	明細単価番号	摘 要
やまChan設置工	91	個			S0001 施 5 号	
主アンカー工	48	本			S0002 施 6 号	
シート張工	100	m2			S0003 施 7 号	
鉄筋配筋工	0.155	t			S0004 施 8 号	
モルタルコンクリート吹付工	5.23	m3			S0005 施 9 号	
施工面積による補正 500m2以上1,000m2未満		%			T#00	
計					P0000001	
単位当たり					P0000002	

大津地区急傾斜対策工事（2工区）

【 第 2 号 B代価表(B0007) 】

モルタル吹付工 厚8 c m 施工規模500 ~ 1000m<sup>2</sup>未満

100 m2 当り

[illegible]

大津地区急傾斜対策工事（2工区）

【 第 3 号 B代価表(B0006) 】 集水桝 500 × 500 × 500						
1 基 当り						
名 称 ・ 規 格	数 量	単 位	単 価	金 額	明細単価番号	摘 要
現場打ち集水桝・街渠桝(本体) バック材打設 0.22m3を超え0.24m3以下	1	箇所			SP222950-0002 P 10 号	
基礎砕石 12.5cmを超え17.5cm以下	0.81	m2			SP221110-0001 P 11 号	
グレーチング 落し込み細目鎖付き T-14	1	組			L0004	
計					P0000001	
単位当たり					P0000002	

大津地区急傾斜対策工事（2工区）

【 第 4 号 B代価表(B0008) 】 仮設防護柵 H=3.0m 18 m 当り						
名 称 ・ 規 格	数 量	単位	単 価	金 額	明細単価番号	摘 要
MWG工法材料費	1	式			L0018	
土木一般世話役		人			TRA125	
特殊作業員		人			TRA005	
普通作業員		人			TRA010	
タンバ締固め	19	m3			SP210450-0001 P 12 号	
ハック杓(ｸﾛｰ)〔標準・超低騒音型・排対型:3次〕 標準ハック 山積0.45m3〔平積0.35m3〕	0.73	供用日			TM802002221	
防護柵設置工	54	m2			S0008 施 11 号	
支柱接続加工	45	個			S0007 施 12 号	
諸雑費		%			T#99	
運搬費	1	式			L0032	
計					P0000001	
単位当たり					P0000002	

大津地区急傾斜対策工事（2工区）

【 第 5 号 B代価表(B0009) 】 仮設防護柵 H=5.0m						
18 m 当り						
名 称 ・ 規 格	数 量	単 位	単 価	金 額	明細単価番号	摘 要
MWG工法材料費	1	式			L0019	
土木一般世話役		人			TRA125	
特殊作業員		人			TRA005	
普通作業員		人			TRA010	
タンバ締固め	30.4	m3			SP210450-0001 P 12 号	
ハック杓(ｸﾛｰ)〔標準・超低騒音型・排対型:3次〕 標準ハック 山積0.45m3〔平積0.35m3〕	0.97	供用日			TM802002221	
防護柵設置工	90	m2			S0006 施 13 号	
支柱接続加工	69	個			S0009 施 14 号	
諸雑費		%			T#99	
運搬費	1	式			L0033	
計					P0000001	
単位当たり					P0000002	

大津地区急傾斜対策工事（2工区）

【 第 6 号 B代価表(B0002) 】 立木伐採 幹回り60～90cm						
10 本 当り						
名 称 ・ 規 格	数 量	単 位	単 価	金 額	明細単価番号	摘 要
土木一般世話役		人			TRA125	
造園工		人			TRA020	
普通作業員		人			TRA010	
チェンソー ガソリンエンジン・鋸長600mm・排気量0.080リットル		日			C0001 C 1 号	
トラック2t積運転 6h/日 近距離運搬	2.4	台			C0002 C 2 号	
高所作業車 伸縮ブーム・バケット型・H12m×200kg積×2人		日			C0003 C 3 号	
トラック クレーン装置付・積載質量4t積・2.9t吊		日			C0004 C 4 号	
計					P0000001	
単位当たり					P0000002	

大津地区急傾斜対策工事（2工区）

【 第 7 号 B代価表(B0003) 】 立木伐採 幹回り90～120cm						
10 本 当り						
名 称 ・ 規 格	数 量	単 位	単 価	金 額	明細単価番号	摘 要
土木一般世話役		人			TRA125	
造園工		人			TRA020	
普通作業員		人			TRA010	
チェンソー ガソリンエンジン・鋸長600mm・排気量0.080リットル		日			C0013 C 5 号	
トラック2t積運転 6h/日 近距離運搬	3.8	台			C0014 C 6 号	
高所作業車 伸縮ブーム・バケット型・H12m×200kg積×2人		日			C0015 C 7 号	
トラック クレーン装置付・積載質量4t積・2.9t吊		日			C0016 C 8 号	
計					P0000001	
単位当たり					P0000002	

大津地区急傾斜対策工事（2工区）

【 第 8 号 B代価表(B0004) 】 立木伐採 幹回り120～150cm						
10 本 当り						
名 称 ・ 規 格	数 量	単 位	単 価	金 額	明細単価番号	摘 要
土木一般世話役		人			TRA125	
造園工		人			TRA020	
普通作業員		人			TRA010	
チェンソー ガソリンエンジン・鋸長600mm・排気量0.080リットル		日			C0012 C 9 号	
トラック2t積運転 6h/日 近距離運搬	6	台			C0017 C 10 号	
高所作業車 伸縮ブーム・バケット型・H12m×200kg積×2人		日			C0018 C 11 号	
トラック クレーン装置付・積載質量4t積・2.9 t 吊		日			C0019 C 12 号	
計					P0000001	
単位当たり					P0000002	



大津地区急傾斜対策工事（2工区）

【 第 1 号 C代価表(C0001) 】 チェーンソー ガソリンエンジン・鋸長600mm・排気量0.080リットル						
1 日 当り						
名 称 ・ 規 格	数 量	単 位	単 価	金 額	明細単価番号	摘 要
造園工		人			TRA020	
ガソリン レギュラー スタンド		1			TTSX32	
チェーンソー[ガソリンエンジン] 鋸長600mm エンジン排気量0.080L		日			TM12004731	
		%			T#00	
計					P0000001	
単位当たり					P0000002	

大津地区急傾斜対策工事（2工区）

【 第 2 号 C代価表(C0002) 】

トラック2t積運転 6h/日 近距離運搬

1 台 当り

名 称 ・ 規 格	数 量	単 位	単 価	金 額	明細単価番号	摘 要
運転手(一般)		人			TRA075	
トラック[普通型] 2t積		時間			TM10300421	
軽油		1			TTSX24	
計					P0000001	
単位当たり					P0000002	

大津地区急傾斜対策工事（2工区）

【 第 3 号 C代価表(C0003) 】

高所作業車 伸縮ブーム・リフト型・H12m×200kg積×2人

1 日 当り

名 称 ・ 規 格	数 量	単位	単 価	金 額	明細単価番号	摘 要
運転手(特殊)		人			TRA070	
軽油		l			TTSX24	
高所作業車[トラック架装・伸縮ブーム・リフト型] 作業床高11.0～12.0m 積載荷重200kg定員2名	1	供用日			TM10401202	
計					P0000001	
単位当たり					P0000002	

大津町

大津地区急傾斜対策工事（2工区）

【 第 4 号 C代価表(C0004) 】

トラック クレーン装置付・積載質量4t積・2.9t 吊

1 日 当り

名 称 ・ 規 格	数 量	単 位	単 価	金 額	明細単価番号	摘 要
運転手(特殊)		人			TRA070	
軽油		l			TTSX24	
トラック[クレーン装置付] 4t積・2.9t 吊	1	供用日			TM10300552	
計					P0000001	
単位当たり					P0000002	

大津地区急傾斜対策工事（2工区）

【 第 5 号 C代価表(C0013) 】

チェーンソー ガソリンエンジン・鋸長600mm・排気量0.080リットル

1 日 当り

名 称 ・ 規 格	数 量	単位	単 価	金 額	明細単価番号	摘 要
特殊作業員		人			TRA005	
ガソリン レギュラー スタンド		1			TTSX32	
チェーンソー[ガソリンエンジン] 鋸長600mm エンジン排気量0.080L		日			TM12004731	
		%			T#00	
計					P0000001	
単位当たり					P0000002	

大津地区急傾斜対策工事（2工区）

【 第 6 号 C代価表(C0014) 】

トラック2t積運転 6h/日 近距離運搬

1 台 当り

名 称 ・ 規 格	数 量	単 位	単 価	金 額	明細単価番号	摘 要
運転手(一般)		人			TRA075	
トラック[普通型] 2t積		時間			TM10300421	
軽油		1			TTSX24	
計					P0000001	
単位当たり					P0000002	

大津地区急傾斜対策工事（2工区）

【 第 7 号 C代価表(C0015) 】

高所作業車 伸縮ブーム・リフト型・H12m×200kg積×2人

1 日 当り

名 称 ・ 規 格	数 量	単位	単 価	金 額	明細単価番号	摘 要
運転手(特殊)		人			TRA070	
軽油		l			TTSX24	
高所作業車[トラック架装・伸縮ブーム・リフト型] 作業床高11.0～12.0m 積載荷重200kg定員2名	1	供用日			TM10401202	
計					P0000001	
単位当たり					P0000002	

大津地区急傾斜対策工事（2工区）

【 第 8 号 C代価表(C0016) 】

トラック クレーン装置付・積載質量4t積・2.9t 吊

1 日 当り

名 称 ・ 規 格	数 量	単位	単 価	金 額	明細単価番号	摘 要
運転手(特殊)		人			TRA070	
軽油		l			TTSX24	
トラック[クレーン装置付] 4t積・2.9t 吊	1	供用日			TM10300552	
計					P0000001	
単位当たり					P0000002	



大津地区急傾斜対策工事（2工区）

【 第 9 号 C代価表(C0012) 】

チェーンソー ガソリンエンジン・鋸長600mm・排気量0.080リットル

1 日 当り

名 称 ・ 規 格	数 量	単位	単 価	金 額	明細単価番号	摘 要
特殊作業員		人			TRA005	
ガソリン レギュラー スタンド		1			TTSX32	
チェーンソー[ガソリンエンジン] 鋸長600mm エンジン排気量0.080L		日			TM12004731	
		%			T#00	
計					P0000001	
単位当たり					P0000002	

大津地区急傾斜対策工事（2工区）

【 第 10 号 C代価表(C0017) 】

トラック2t積運転 6h/日 近距離運搬

1 台 当り

名 称 ・ 規 格	数 量	単 位	単 価	金 額	明細単価番号	摘 要
運転手(一般)		人			TRA075	
トラック[普通型] 2t積		時間			TM10300421	
軽油		1			TTSX24	
計					P0000001	
単位当たり					P0000002	

大津地区急傾斜対策工事（2工区）

【 第 11 号 C代価表(C0018) 】

高所作業車 伸縮ブーム・ハット型・H12m×200kg積×2人

1 日 当り

名 称 ・ 規 格	数 量	単位	単 価	金 額	明細単価番号	摘 要
運転手(特殊)		人			TRA070	
軽油		l			TTSX24	
高所作業車[トラック架装・伸縮ブーム・ハット型] 作業床高11.0～12.0m 積載荷重200kg定員2名	1	供用日			TM10401202	
計					P0000001	
単位当たり					P0000002	

大津地区急傾斜対策工事（2工区）

【 第 12 号 C代価表(C0019) 】

トラック クレーン装置付・積載質量4t積・2.9t 吊

1 日 当り

名 称 ・ 規 格	数 量	単 位	単 価	金 額	明細単価番号	摘 要
運転手(特殊)		人			TRA070	
軽油		l			TTSX24	
トラック[クレーン装置付] ヘーシトラック4～4.5t積 吊能力2.9t	1	供用日			TM10300552	
計					P0000001	
単位当たり					P0000002	

大津地区急傾斜対策工事（2工区）

【 第 13 号 C代価表(C0005) 】

除湿モーター駆動モルタル吹付機 湿式0.8~1.2m<sup>3</sup>/h

1 日 当り

[illegible]

大津地区急傾斜対策工事（2工区）

【 第 14 号 C代価表(C0006) 】

ホイローダー運転 0.34m<sup>3</sup>排出ガス対策型

1 日 当り

名 称 ・ 規 格	数 量	単 位	単 価	金 額	明細単価番号	摘 要
運転手(一般)		人			TRA075	
軽油		l			TTSX24	
ホイローダ(トラクショナル)[普通・排対型:1次] 標準バケット容量(山積)0.34～0.35m <sup>3</sup>	1.54	供用日			TM302012121	
計					P0000001	
単位当たり					P0000002	

大津町

## 【 第 2 号 施工単価表(S811120-0002) 】

ラス張工 施工規模500～1000m2未満

1 m2 当り

名 称 ・ 規 格	数 量	単 位	単 価	金 額	明細単価番号	摘 要
吹付枠工 ラス張工	1	m2			TRF562_T	
計					P0000001	
単位当たり					P0000002	



## 【 第 3 号 施工単価表(S821410-0003) 】

U型側溝据付け 300B 300×300×600

10 m 当り

名 称 ・ 規 格	数 量	単位	単 価	金 額	明細単価番号	摘 要
排水構造物工 U型側溝( L 600) 60 k g 以下 制約無 昼間	10	m			TRRC01_T	
鉄筋コンクリートU形側溝 J I S 5372 300 B 300×300×600	16.667	個			TTGH10	
再生クラッシャーラン R C -40	0.6	m3			TTCF04	
計					P0000001	
単位当たり					P0000002	

【 第 4 号 施工单価表(SA092-0002) 】

処分費 伐木材

100 t 当り

[illegible]

大津地区急傾斜対策工事（2工区）

【 第 5 号 施工単価表(S0001) 】						
やまChan設置工						
100 個 当り						
名 称 ・ 規 格	数 量	単 位	単 価	金 額	明細単価番号	摘 要
法面工		人			TRA025	
やまChan W=350 H=150 L=1150	100	個			L0009	
諸雑費		%			T#99	
計					P0000001	
単位当たり					P0000002	

大津地区急傾斜対策工事（2工区）

【 第 6 号 施工単価表(S0002) 】						
主アンカー工						
名 称 ・ 規 格	数 量	単 位	単 価	金 額	明細単価番号	摘 要
土木一般世話役		人			TRA125	
法面工		人			TRA025	
普通作業員		人			TRA010	
主アンカー D16 L=750	100	本			L0010	
諸雑費		%			T#99	
計					P0000001	
単位当たり					P0000002	

大津地区急傾斜対策工事（2工区）

【 第 7 号 施工単価表(S0003) 】						
シート張工						
100 m2 当り						
名 称 ・ 規 格	数 量	単 位	単 価	金 額	明細単価番号	摘 要
法面工		人			TRA025	
枠シート 1050 × 1050 ( 1500用 )	43.42	枚			L0011	
諸雑費		%			T#99	
計					P0000001	
単位当たり					P0000002	

大津地区急傾斜対策工事（2工区）

【 第 8 号 施工単価表(S0004) 】 鉄筋配筋工						
1 t 当り						
名 称 ・ 規 格	数 量	単 位	単 価	金 額	明細単価番号	摘 要
土木一般世話役		人			TRA125	
造園工		人			TRA020	
普通作業員		人			TRA010	
異形棒鋼 S D 295 D 10	1.17	t			TTA152	
諸雑費		%			T#99	
計					P0000001	
単位当たり					P0000002	

大津地区急傾斜対策工事（2工区）

【 第 9 号 施工単価表(S0005) 】 モルタルコンクリート吹付工						
10 m3 当り						
名 称 ・ 規 格	数 量	単 位	単 価	金 額	明細単価番号	摘 要
土木一般世話役		人			TRA125	
法面工		人			TRA025	
特殊作業員		人			TRA005	
普通作業員		人			TRA010	
セメント(高炉B) バラ	5.46	t			TTC122	
コンクリートモルタル補強用再生 PET短繊維 L=25mm	26	kg			L0013	
砂	16.12	kg			L0014	
除湿モーター駆動モルタル吹付機 湿式0.8~1.2m <sup>3</sup> /h		日			C0005 C 13 号	
ホイルローダー運転 0.34m <sup>3</sup> 排出ガス対策型		日			C0006 C 14 号	
諸雑費		%			T#99	
計					P0000001	
単位当たり					P0000002	

大津町



大津地区急傾斜対策工事（2工区）

【 第 11 号 施工単価表(S0008) 】

防護柵設置工

1 m2 当り

名 称 ・ 規 格	数 量	単位	単 価	金 額	明細単価番号	摘 要
防護柵設置工	1	m2			L0015	
計					P0000001	
単位当たり					P0000002	

大津地区急傾斜対策工事（2工区）

【 第 12 号 施工単価表(S0007) 】

支柱接続加工

1 個 当り

名 称 ・ 規 格	数 量	単位	単 価	金 額	明細単価番号	摘 要
支柱接続加工	1	個			L0016	
計					P0000001	
単位当たり					P0000002	

大津町

大津地区急傾斜対策工事（2工区）

【 第 13 号 施工単価表(S0006) 】

防護柵設置工

1 m2 当り

名 称 ・ 規 格	数 量	単位	単 価	金 額	明細単価番号	摘 要
防護柵設置工	1	m2			L0015	
計					P0000001	
単位当たり					P0000002	

大津地区急傾斜対策工事（2工区）

【 第 14 号 施工単価表(S0009) 】

支柱接続加工

1 個 当り

名 称 ・ 規 格	数 量	単 位	単 価	金 額	明細単価番号	摘 要
支柱接続加工	1	個			L0016	
計					P0000001	
単位当たり					P0000002	

大津町

【 第 1 号 施工パッケージ(SP210100-0003) 】								1	m3 当り
掘削 片切掘削 土砂									
名 称 ・ 規 格	金額構成比(%)	金 額	構成比(%)	基準地区単価	積算地区単価	明細単価番号	摘 要		
【機械】									
バックホウ(ｸﾏﾗ)[標準・超低騒音型・排対型:3次] 標準バックホウ 山積0.8m3[平積0.6m3]						TM802002421			
【労務】									
普通作業員						TRA010			
運転手(特殊)						TRA070			
【材料】									
軽油						TTSX24			
【端数調整】									
[条件] [J1] = 1 土質 土砂			[J2] = 2 施工方法 片切掘削						

【 第 2 号 施工パッケージ(SP210100-0004) 】 掘削 片切掘削 破砕片除去無し 軟岩 1 m3 当り							
名 称 ・ 規 格	金額構成比(%)	金 額	構成比(%)	基準地区単価	積算地区単価	明細単価番号	摘 要
【機械】							
バックホウ(クロー)[標準・超低騒音型・排対型:3次] 標準バックホウ 山積0.8m3[平積0.6m3]						TM802002421	
大型ブレイカ(ペーシング含まず)[油圧式] 質量1300kg級						TM10600652	
その他(機械)							
【労務】							
特殊作業員						TRA005	
普通作業員						TRA010	
運転手(特殊)						TRA070	
その他(労務)							
【材料】							
軽油						TTSX24	
その他(材料)							

大津町

【 第 3 号 施工パッケージ(SP210020-0001) 】 積込(ルーズ) 土砂 土量50,000m3未満							
1 m3 当り							
名 称 ・ 規 格	金額構成比(%)	金 額	構成比(%)	基準地区単価	積算地区単価	明細単価番号	摘 要
【機械】							
バックホウ(ｸﾛｰﾗ型) [標準型・排対:2014年規制] 標準バックホウ 山積0.8m3[平積0.6m3]						TME02002521	
【労務】							
運転手(特殊)						TRA070	
【材料】							
軽油						TTSX24	
【端数調整】							
[条件] [J1] = 1 土質 土砂			[J2] = 1 作業内容 土量50,000m3未満				



【 第 4 号 施工パッケージ(SP210020-0002) 】 積込(ルーズ) 破碎岩 土量50,000m3未満							
1 m3 当り							
名 称 ・ 規 格	金額構成比(%)	金 額	構成比(%)	基準地区単価	積算地区単価	明細単価番号	摘 要
【機械】							
バックホウ(ｸﾛｰﾗ型) [標準型・排対:2014年規制] 標準バックホウ 山積0.8m3[平積0.6m3]						TME02002521	
【労務】							
運転手(特殊)						TRA070	
【材料】							
軽油						TTSX24	
【端数調整】							
[条件] [J1] = 3 土質 破碎岩			[J2] = 1 作業内容 土量50,000m3未満				

【 第 5 号 施工パッケージ(SP210110-0003) 】								1	m3 当り
土砂等運搬 標準 バックホウ山積0.45m3(平積0.35m3) 土砂									
名 称 ・ 規 格	金額構成比(%)	金 額	構成比(%)	基準地区単価	積算地区単価	明細単価番号	摘 要		
【機械】									
ダンプトラック[オンロード・ディーゼル] 10t積級						TM103000521			
【労務】									
運転手(一般)						TRA075			
【材料】									
軽油						TTSX24			
【端数調整】									
[条件] [J1] = 1 土砂等発生現場 標準 [J3] = 1 土質 土砂(岩塊・玉石混り土含む) [JA] = 10 運搬距離 12.0km以下			[J2] = 3 積込機種・規格 バックホウ山積0.45m3(平積0.35m3) [J4] = 2 DID区間の有無 DID区間有						

【 第 6 号 施工パッケージ(SP220010-0001) 】 法面整形 切土部 ㄱ質土、砂及び砂質土、粘性土							
1 m2 当り							
名 称 ・ 規 格	金額構成比(%)	金 額	構成比(%)	基準地区単価	積算地区単価	明細単価番号	摘 要
【機械】							
バックホウ〔クローラ型〕賃料 超低騒音・排ガス3次；山積0.8m3						TKQ0H5	
【労務】							
普通作業員						TRA010	
運転手(特殊)						TRA070	
土木一般世話役						TRA125	
【材料】							
軽油						TTSX24	
【端数調整】							
[条件] [J1] = 2 整形箇所 切土部			[J3] = 2	現場制約の有無	現場制約無し		
[J4] = 1 土質 ㄱ質土、砂及び砂質土、粘性土			[J5] = 1	費用の内訳	全ての費用		

【 第 7 号 施工パッケージ(SP220010-0002) 】 法面整形 切土部 軟岩							
1 m2 当り							
名 称 ・ 規 格	金額構成比(%)	金 額	構成比(%)	基準地区単価	積算地区単価	明細単価番号	摘 要
【機械】							
バックホウ〔クローラ型〕賃料 超低騒音・排ガス3次；山積0.8m3						TKQ0H5	
【労務】							
普通作業員						TRA010	
土木一般世話役						TRA125	
運転手(特殊)						TRA070	
【材料】							
軽油						TTSX24	
【端数調整】							
[条件]							
[J1] = 2 整形箇所 切土部			[J3] = 2	現場制約の有無 現場制約無し			
[J4] = 4 土質 軟岩			[J5] = 1	費用の内訳 全ての費用			

【 第 8 号 施工パッケージ(SP210030-0002) 】 床掘り 土砂 小規模							
1 m3 当り							
名 称 ・ 規 格	金額構成比(%)	金 額	構成比(%)	基準地区単価	積算地区単価	明細単価番号	摘 要
【機械】							
バックホウ(クロー型)[後方超小旋回型・排対:2次] 標準バックホウ 山積0.28m3[平積0.2m3]						TM502003121	
【労務】							
運転手(特殊)						TRA070	
普通作業員						TRA010	
【材料】							
軽油						TTSX24	
【端数調整】							
[条件] [J1] = 1 土質 土砂 [J5] = 1 費用の内訳 全ての費用			[J2] = 5 施工方法 上記以外(小規模)				

【 第 9 号 施工パッケージ(SP210410-0001) 】							
埋戻し 小規模							
1 m3 当り							
名 称 ・ 規 格	金額構成比(%)	金 額	構成比(%)	基準地区単価	積算地区単価	明細単価番号	摘 要
【機械】							
バックホウ(クロー型)[後方超小旋回型・排対:2次] 標準バックホウ 山積0.28m3[平積0.2m3]						TM502003121	
タバ及びランマ[ランマ] 質量 60～80kg						TM10800612	
【労務】							
普通作業員						TRA010	
特殊作業員						TRA005	
運転手(特殊)						TRA070	
【材料】							
軽油						TTSX24	
ガソリン レギュラー スタンド						TTSX32	
【端数調整】							
[条件] [J1] = 5 施工方法 上記以外(小規模)			[J2] = 1 土質 土砂				

大津町

【 第 10 号 施工パッケージ(SP222950-0002) 】							
現場打ち集水桝・街渠桝(本体) バックホウ打設 0.22m3を超え0.24m3以下							1 箇所 当り
名 称 ・ 規 格	金額構成比(%)	金 額	構成比(%)	基準地区単価	積算地区単価	明細単価番号	摘 要
【機械】							
バックホウ [ 知-ラ型・クレーン付 ] 賃料 超低騒音・排ガス2011;山積0.8m3						TKQ0M6	
バックホウ [ クローラ型 ] 賃料 ; 山積0.8m3						TKQ012	
その他(機械)							
【労務】							
型わく工						TRA165	
普通作業員						TRA010	
土木一般世話役						TRA125	
特殊作業員						TRA005	
その他(労務)							
【材料】							
生コンクリート 18-8-40 高炉 W/C=60%以下						TT0320	



大津町

【 第 11 号 施工パッケージ(SP221110-0001) 】 基礎碎石 12.5cmを超え17.5cm以下							
1 m2 当り							
名 称 ・ 規 格	金額構成比(%)	金 額	構成比(%)	基準地区単価	積算地区単価	明細単価番号	摘 要
【機械】							
バックホウ〔クローラ型〕賃料 ；山積0.8m3						TKQ012	
その他(機械)							
【労務】							
普通作業員						TRA010	
特殊作業員						TRA005	
運転手(特殊)						TRA070	
土木一般世話役						TRA125	
その他(労務)							
【材料】							
再生クラッシャーラン R C -40						TTCF04	
軽油						TTSX24	

大津町

【 第 12 号 施工パッケージ(SP210450-0001) 】							1 m3 当り
タンバ締固め							
名 称 ・ 規 格	金額構成比(%)	金 額	構成比(%)	基準地区単価	積算地区単価	明細単価番号	摘 要
【機械】							
タンバ賃料 ；質量60～80 k g						TKQ632	
【労務】							
特殊作業員						TRA005	
普通作業員						TRA010	
【材料】							
ガソリン レギュラー スタンド						TTSX32	
【端数調整】							
[条件] [J1] = 1 費用の内訳 全ての費用							

## 諸 経 費 設 定 情 報

名 称	値
【 週休2日補正 】	4週8休補正(現場閉所 通期)
【工区名称：砂防・地すべり等工事】	
[共通設定]	
施工地域	一般交通影響有り(2)-2
前払金支出割合区分	3 5 %を超え 4 0 %以下
契約保証に係る補正	契約保証に係る補正を行わない
工事価格端数調整	千円止め
現場環境改善費計上区分	計上する
諸経費を前回金額に固定	前回金額に固定しない
[共通仮設費]	
率指定	しない
乗算補正(*n)補正前に乗じる	0
乗算補正(*n)補正後に乗じる	1.1
加算補正(+n) (%)	0
施工地域補正の加重平均まるめ	小数3位四捨五入2位止め
[現場環境改善費]	
率指定	する
現場環境改善費率指定 (%)	1.24
[現場管理費]	
率指定	しない
施工時期、工事期間による補正	行わない
緊急工事補正	緊急工事補正無
補正率合計値の上限 (%)	0
乗算補正(*n)補正前に乗じる	0
乗算補正(*n)補正後に乗じる	1.1
加算補正(+n) (%)	0
施工地域補正の加重平均まるめ	小数3位四捨五入2位止め
[一般管理費等]	
率指定	しない



数量総括表			レベル1(工事区分)	大津地区急傾斜対策 (2工区)		
レベル2 (工 種)	レベル3 (種 別)	レベル4 (細 別)	レベル5 (規格・寸法)	積算用 単位	数 量	適 用
砂防土工	掘削工					
		片切掘削	土砂	m3	271.2	
		片切掘削	軟岩	m3	62.0	
		積込(ルーズ)	土砂 土量50,000m3未満	m3	271.2	
		積込(ルーズ)	土砂 土量50,000m3未満	m3	62.0	
	残土処理工					
		不整地運搬	65m	m3	342.1	
		残土処理	土砂	m3	342.1	(271.2+62.0+22.4)-12.2/0.9
		残土処分	土砂	m3	342.1	
	法面整形工					
		法面整形	土砂	m2	690.1	
		法面整形	軟岩	m2	151.4	
法面工	法枠工					
		ラス張工	施工規模500～1000m2未満	m2	980.5	
		現場打軽量法枠工	350×200 1500×1500	m2	980.5	
		モルタル吹付工	枠内吹付有 厚8cm 施工規模500～1000m2未満	m2	980.5	
排水構造物工	作業土工					
		床掘	土砂 小規模	m3	22.4	
		埋戻し	流用土 小規模	m3	12.2	
	側溝工					
		U型側溝	300×300	m	61.1	
	集水ます工					
		集水樹	500×500×500	基	1.0	
土留工	仮設防護柵工					
		仮設防護柵	H=3.0m	m	58.0	
		仮設防護柵	H=5.0m	m	10.0	
伐採	高木伐採					
		支障・立木伐採	幹回り60～90cm	本	7.0	
		支障・立木伐採	幹回り90～120cm	本	6.0	
		支障・立木伐採	幹回り120～150cm	本	4.0	
	伐木処分					
		処分費	伐木材0.92kg/m3	t	37.0	36.83
仮設工	交通管理工					
		交通誘導警備員B		人	48.0	
共通仮設費						
地盤変動影響調査	事前調査					
		木造建物A	200m2以上～300m2未満	棟	1.0	1棟244m2
		木造建物A	300m2以上～450m2未満	棟	1.0	1棟322m2
		木造建物C	70m2未満	棟	1.0	1棟29m2

# 全体土量配分表

単位：m<sup>3</sup>

盛土及び埋戻し量	作業土工埋戻し 1m未満 12.2							合計 12.2
必要盛土量 /0.9 【変化率0.9】	作業土工埋戻し 1m未満 13.5	+		+		+		合計① 13.5 m <sup>3</sup>
掘削及び床掘り量	掘削 (片切り 土砂) 271.2	+	掘削 (片切り 軟岩) 62.0	+	作業土工 床掘 (土砂) 22.4	+	仮設道路掘削 (片切り 土砂) 0.0	合計② 355.6 m <sup>3</sup>
残土処理	合計①(必要盛土量) 変化率考慮 13.5	-	合計②(捨土掘削) 355.6					-342.1 m <sup>3</sup>





# 土 積 等 計 算 表

片切掘削 (土砂)	m3	271.2
片切掘削 (軟岩)	m3	62.0

【掘削工】

2工区

甲 号

【 土 積 等 計 算 用 紙 】

測 点	区 間 距 離	片切掘削(土砂)			区 間 距 離	片切掘削(軟岩)		
		断 面	平 均	立 積		断 面	平 均	立 積
NO. 0 + 1.100	0.000	2.6			0.000			
NO. 0 + 10.000	8.900	2.6	2.60	23.1	8.900	-		
NO. 1	10.000	0.6	1.60	16.0	10.000	-		
NO. 1 + 2.400	2.400	1.6	1.10	2.6	2.400	-		
NO. 1 + 9.400	7.000	1.5	1.55	10.9	7.000	0.4		
NO. 1 + 14.400	5.000	6.8	4.15	20.8	5.000	1.0	0.70	3.5
NO. 2	5.600	3.5	5.15	28.8	5.600	1.7	1.35	7.6
NO. 2 + 10.000	10.000	10.2	6.85	68.5	10.000	0.9	1.30	13.0
NO. 2 + 16.000	6.000	6.8	8.50	51.0	6.000	5.8	3.35	20.1
NO. 3	4.000	2.2	4.50	18.0	4.000	3.1	4.45	17.8
NO. 3 10.000	10.000	2.5	2.35	23.5	10.000	-		
3 13.20	3.200	2.5	2.50	8.0	3.200	-		
小 計	72.100			271.2	72.100			62.00
累 計	72.100			271.2	72.100			62.0

# 土 積 等 計 算 表

法面整形 (土砂)	m3	690.1
法面整形 (軟岩)	m3	151.4

【法面整形】

2工区

甲 号

【 土 積 等 計 算 用 紙 】

測 点	区 間 距 離	法面整形 (土砂)			区 間 距 離	法面整形 (軟岩)		
		断 面	平 均	立 積		断 面	平 均	立 積
NO. 0 + 1.100	0.000	14.8			0.000	-		
NO. 0 + 10.000	8.900	14.4	14.60	129.9	8.900	-		
NO. 1	10.000	12.3	13.35	133.5	10.000	-		
NO. 1 + 2.400	2.400	9.6	10.95	26.3	2.400	-		
NO. 1 + 9.400	7.000	10.7	10.15	71.1	7.000	3.3		
NO. 1 + 14.400	5.000	10.5	10.60	53.0	5.000	3.7	3.50	17.5
NO. 2	5.600	8.1	9.30	52.1	5.600	5.8	4.75	26.6
NO. 2 + 10.000	10.000	7.5	7.80	78.0	10.000	4.9	5.35	53.5
NO. 2 + 16.000	6.000	4.7	6.10	36.6	6.000	6.3	5.60	33.6
NO. 3	4.000	8.1	6.40	25.6	4.000	3.8	5.05	20.2
NO. 3 10.000	10.000	5.5	6.80	68.0	10.000	-		
3 13.20	3.200	4.5	5.00	16.0	3.200	-		
小 計	72.100			690.1	72.100			151.40
累 計	72.100			690.1	72.100			151.4

横断面図-1 S=1:100  
(2工区)

NO. 1

片切掘削	土砂	m	0.6
	軟岩	m	
盛土	2.5m未満	m	
	2.5m以上4.0m未満	m	
	4.0m以上	m	
床掘り	土砂	m	0.4
	土砂	m	0.2
埋戻し	1.0m未満	m	
	1.0m以上4.0m未満	m	
	4.0m以上	m	
法面整形	土砂	m	12.3
	軟岩	m	

0.06+0.02+0.22+0.25+0.55

DL=125.00

NO. 1

3+22.36

7+0

NO. 0+10.0

片切掘削	土砂	m	2.6
	軟岩	m	
盛土	2.5m未満	m	
	2.5m以上4.0m未満	m	
	4.0m以上	m	
床掘り	土砂	m	0.3
	土砂	m	0.2
埋戻し	1.0m未満	m	
	1.0m以上4.0m未満	m	
	4.0m以上	m	
法面整形	土砂	m	14.4
	軟岩	m	

0.28+2.33+2.62

DL=125.00

NO. 0+10.0

3+22.16

7+0

NO. 0

片切掘削	土砂	m	
	軟岩	m	
盛土	2.5m未満	m	
	2.5m以上4.0m未満	m	
	4.0m以上	m	
床掘り	土砂	m	
	土砂	m	
埋戻し	1.0m未満	m	
	1.0m以上4.0m未満	m	
	4.0m以上	m	
法面整形	土砂	m	
	軟岩	m	

DL=125.00

NO. 0

3+22.24

7+0

NO. 1+14.4

片切掘削	土砂	m	6.8
	軟岩	m	1.0
盛土	2.5m未満	m	
	2.5m以上4.0m未満	m	
	4.0m以上	m	
床掘り	土砂	m	0.4
	土砂	m	0.2
埋戻し	1.0m未満	m	
	1.0m以上4.0m未満	m	
	4.0m以上	m	
法面整形	土砂	m	10.5
	軟岩	m	3.7

4.30+2.52=6.82

NO. 1+14.4

3+22.11

7+0

NO. 1+9.4

片切掘削	土砂	m	1.5
	軟岩	m	0.4
盛土	2.5m未満	m	
	2.5m以上4.0m未満	m	
	4.0m以上	m	
床掘り	土砂	m	0.3
	土砂	m	0.2
埋戻し	1.0m未満	m	
	1.0m以上4.0m未満	m	
	4.0m以上	m	
法面整形	土砂	m	10.7
	軟岩	m	3.3

0.54+0.97=1.51

NO. 1+9.4

3+22.58

7+0

NO. 1+2.4

片切掘削	土砂	m	1.6
	軟岩	m	
盛土	2.5m未満	m	
	2.5m以上4.0m未満	m	
	4.0m以上	m	
床掘り	土砂	m	0.4
	土砂	m	0.2
埋戻し	1.0m未満	m	
	1.0m以上4.0m未満	m	
	4.0m以上	m	
法面整形	土砂	m	9.6
	軟岩	m	

1.37+0.16=1.53

NO. 1+2.4

3+17.57

7+0

【Ⅱ工区】NO. 0+0.0~NO. 1+14.4

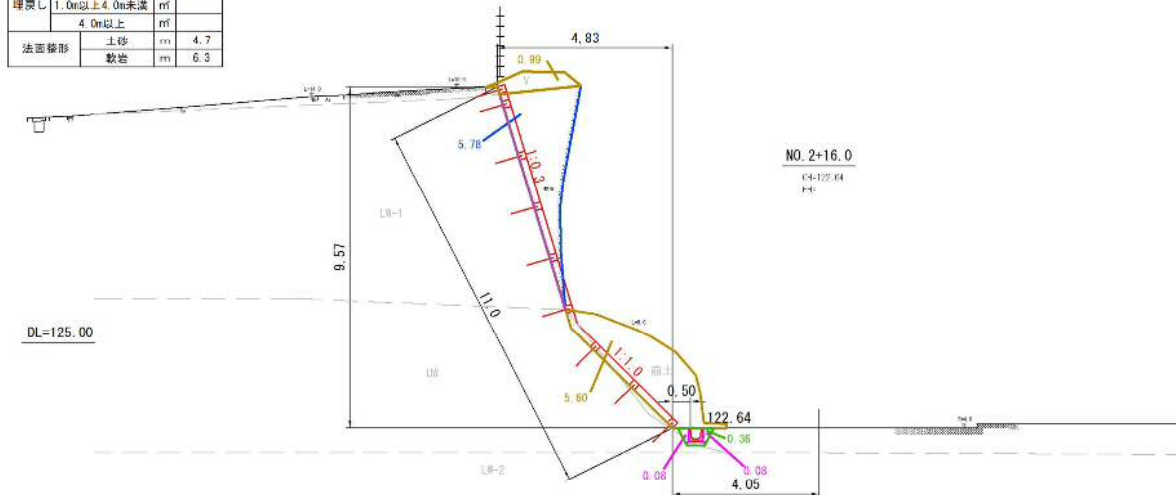
工 事 名	令和4年度 大津地区急傾斜対策事業
道 路 名	
工事箇所	大津町大字大津地内
図面種類	横断面図 (2/1)
縮 尺	1 : 100
図面番号	全 15 葉 第 11 号
精査	設計
	製図
	繕写

横断面図-2 S=1:100  
(2工区)

NO. 2+16.0

片切掘削	土砂	m	6.8
	軟岩	m	5.8
盛土	2.5m未満	m	
	2.5m以上4.0m未満	m	
	4.0m以上	m	
床掘り	土砂	m	0.4
	1.0m未満	m	0.2
埋戻し	1.0m以上4.0m未満	m	
	4.0m以上	m	4.7
法面整形	土砂	m	4.7
	軟岩	m	6.3

0.98+5.78+6.77



NO. 2+16.0

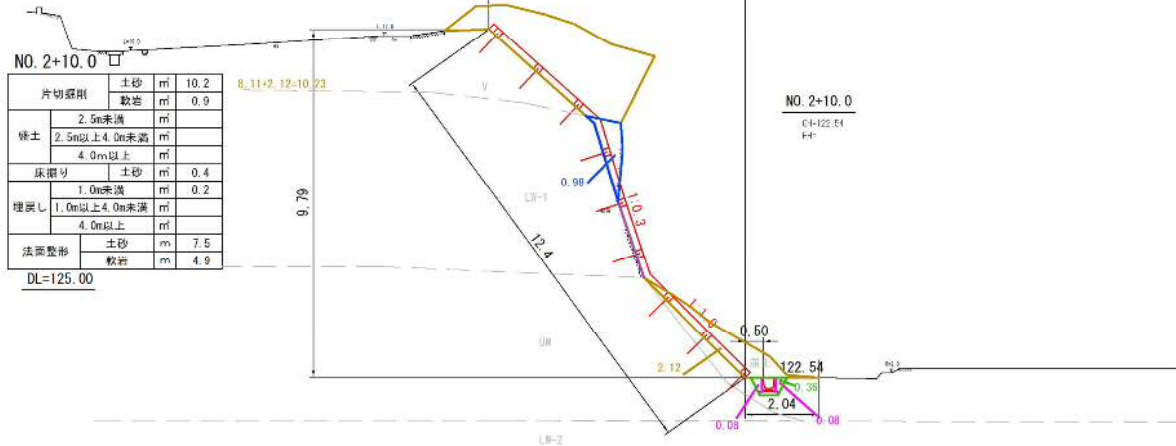
CH=122.64

F=1

NO. 2+10.0

片切掘削	土砂	m	10.2
	軟岩	m	0.9
盛土	2.5m未満	m	
	2.5m以上4.0m未満	m	
	4.0m以上	m	
床掘り	土砂	m	0.4
	1.0m未満	m	0.2
埋戻し	1.0m以上4.0m未満	m	
	4.0m以上	m	
法面整形	土砂	m	7.5
	軟岩	m	4.9

8.11+2.12+10.23



NO. 2+10.0

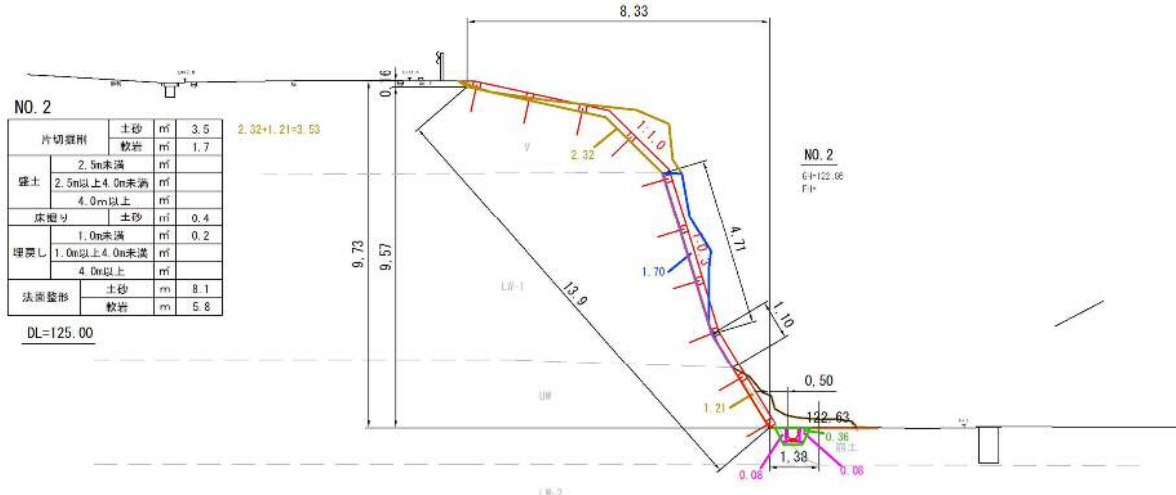
CH=122.64

F=1

NO. 2

片切掘削	土砂	m	3.5
	軟岩	m	1.7
盛土	2.5m未満	m	
	2.5m以上4.0m未満	m	
	4.0m以上	m	
床掘り	土砂	m	0.4
	1.0m未満	m	0.2
埋戻し	1.0m以上4.0m未満	m	
	4.0m以上	m	
法面整形	土砂	m	8.1
	軟岩	m	5.8

2.32+1.21+3.53



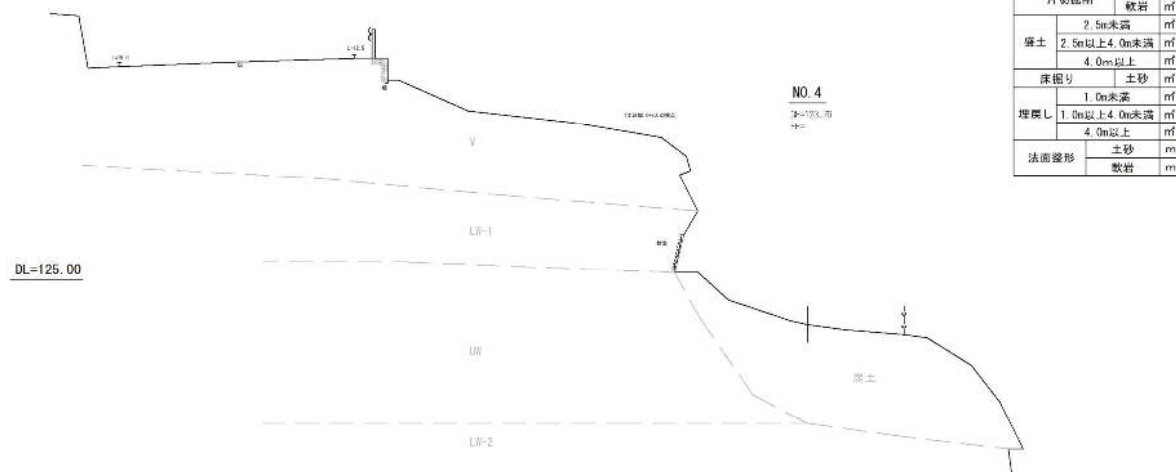
NO. 2

CH=122.66

F=1

NO. 4

片切掘削	土砂	m	
	軟岩	m	
盛土	2.5m未満	m	
	2.5m以上4.0m未満	m	
	4.0m以上	m	
床掘り	土砂	m	
	1.0m未満	m	
埋戻し	1.0m以上4.0m未満	m	
	4.0m以上	m	
法面整形	土砂	m	
	軟岩	m	



NO. 4

CH=123.38

F=1

NO. 3+10.0

片切掘削	土砂	m	2.5
	軟岩	m	2.47
盛土	2.5m未満	m	
	2.5m以上4.0m未満	m	
	4.0m以上	m	
床掘り	土砂	m	
	1.0m未満	m	
埋戻し	1.0m以上4.0m未満	m	
	4.0m以上	m	
法面整形	土砂	m	5.5
	軟岩	m	

NO. 3+10.0

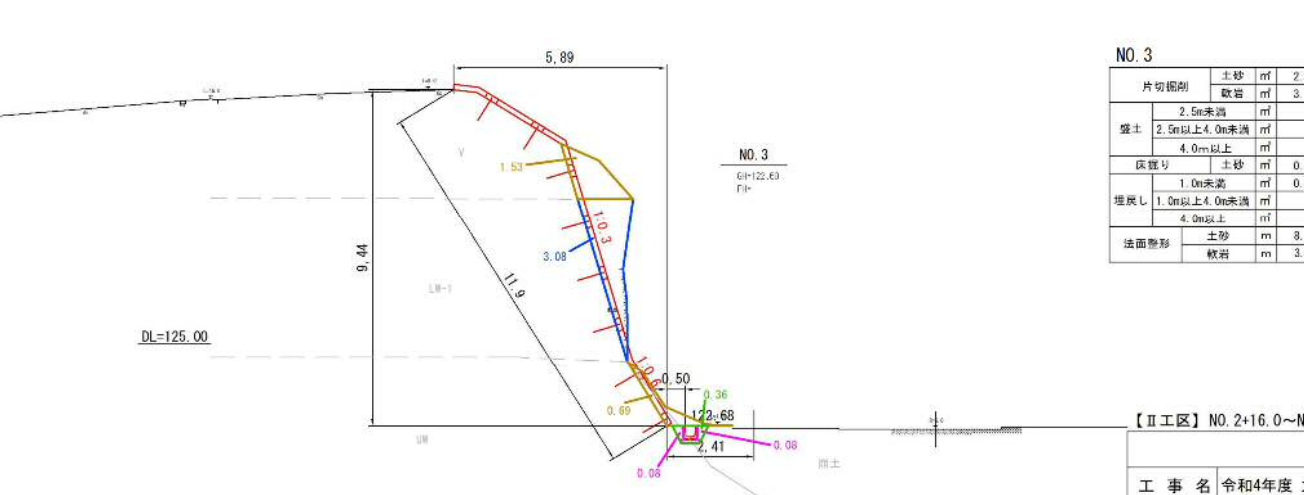
CH=123.38

F=1

NO. 3

片切掘削	土砂	m	2.2
	軟岩	m	3.1
盛土	2.5m未満	m	
	2.5m以上4.0m未満	m	
	4.0m以上	m	
床掘り	土砂	m	0.4
	1.0m未満	m	0.2
埋戻し	1.0m以上4.0m未満	m	
	4.0m以上	m	
法面整形	土砂	m	8.1
	軟岩	m	3.8

1.53+0.69+2.22



NO. 3

CH=122.63

F=1

【Ⅱ工区】NO. 2+16.0～NO. 4 (EP)

工 事 名	令和4年度 大津地区急傾斜対策事業
道 路 名	
工事箇所	大津町大字大津地内
図面種類	横断面図 (2/2)
縮 尺	1 : 100
図面番号	全 15 葉 第 12 号
精査	設計
	製図
	謄写

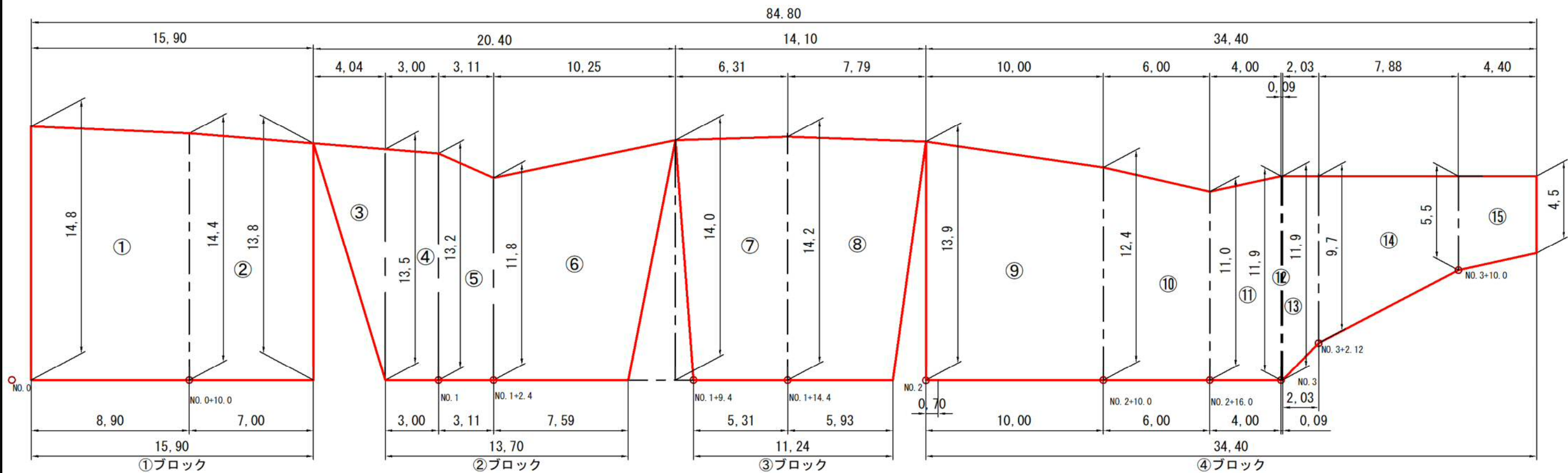
## 法面工数量集計表

[illegible]



法面工展開図

S=1:200



法面工面積計算(Ⅱ工区)

1箇所当り

記号	算式	面積(m2)	摘要
①	$(14.8+14.4) \times 0.5 \times 8.90$	129.940	
②	$(14.4+13.8) \times 0.5 \times 7.00$	98.700	
③	$13.5 \times 4.04 \times 0.5$	27.270	
④	$(13.5+13.2) \times 0.5 \times 3.00$	40.050	
⑤	$(13.2+11.8) \times 0.5 \times 3.11$	38.875	
⑥	$(11.8+14.0) \times 0.5 \times (7.59+10.25) \times 0.5$	115.068	
⑦	$(14.2+14.2) \times 0.5 \times (5.31+6.31) \times 0.5$	81.921	
⑧	$(14.4+13.9) \times 0.5 \times (5.93+7.79) \times 0.5$	96.383	
⑨	$(13.9+12.4) \times 0.5 \times 10.00$	131.500	
⑩	$(12.4+11.0) \times 0.5 \times 6.00$	70.200	
⑪	$(11.0+11.9) \times 0.5 \times 4.00$	45.800	
⑫	$11.9 \times 0.09$	1.071	
⑬	$(11.9+9.7) \times 0.5 \times 2.03$	21.924	
⑭	$(9.7+5.5) \times 0.5 \times 7.88$	59.888	
⑮	$(5.5+4.5) \times 0.5 \times 4.4$	22.000	
合計		980.590	

# 現場打軽量吹付法枠工数量表

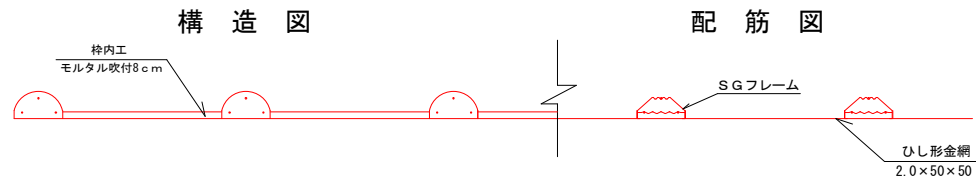
100m<sup>2</sup>当り

材 料	数 量	数 量 計 算
鉄 筋 ( D10 , 3 本 )	232.69 k g	$\frac{\text{延長} \times \text{鉄筋単重} \times \text{鉄筋本数}}{\text{基準面積}} \times 100\text{m}^2$ $1,473.7\text{m} \times 0.560\text{kg/m} \times 3\text{本} \div 1,064\text{m}^2 \times 100\text{m}^2$ $232.69\text{ kg}$
S Gフレーム 350×200×1150	91本	$\frac{(\text{縦梁本数} + \text{横梁本数})}{\text{基準面積}} \times 100\text{m}^2$ $= (476\text{本} + 495\text{本}) \div 1,064\text{m}^2 \times 100\text{m}^2$ $\doteq 91\text{本}$
主 アンカー D16 L750	48本	$\frac{\text{縦梁} \times \text{横梁}}{\text{基準面積}} \times 100\text{m}^2 \text{ (各交点に打設)}$ $34\text{列} \times 15\text{段} \div 1,064\text{m}^2 \times 100\text{m}^2 \doteq 48\text{本}$
補助 アンカー-D10 L400	47本	$\frac{\text{縦梁} \times \text{横梁}}{\text{基準面積}} \times 100\text{m}^2 \text{ (必要に応じて計上)}$ $= 33\text{梁} \times 15\text{段} \div 1,064\text{m}^2 \times 100\text{m}^2 \doteq 47\text{本 (横梁に1本として)}$
枠シート 1150用	43.42枚	$\frac{\text{縦枠} \times \text{横枠}}{\text{基準面積}} \times 100\text{m}^2$ $= 14\text{枠} \times 33\text{枠} \div 1,064\text{m}^2 \times 100\text{m}^2$ $\doteq 43.42\text{枚}$
枠 内 工	57.40m <sup>2</sup>	$\frac{[\text{基準面積} - (\text{枠長} \times \text{枠幅})]}{\text{基準面積}} \times 100\text{m}^2$ $= (1,064\text{m}^2 - 1,295.2\text{m} \times 0.35\text{m}) \div 1,064\text{m}^2 \times 100\text{m}^2$ $\doteq 57.40\text{m}^2$
枠 吹 付 工 断面積 0.058m <sup>2</sup>	7.06m <sup>3</sup>	$= (725.9\text{m} + 569.3\text{m}) \times 0.058\text{m}^2 \div 1,064\text{m}^2 \times 100\text{m}^2$ $\doteq 7.06\text{m}^3$
コンクリートモルタル補強用 再生PET短繊維 L=25mm		$\text{( 混入率 0.15容積\% 繊維比重 1.32 )}$ $1\text{m}^3\text{当り混入量} \cdots 1\text{m}^3 \times 0.15\% \times 1.32 \doteq 2$ $10\text{m}^3\text{当りの混入量は } 2\text{kg} \times 10\text{m}^3 \times \text{ロス率}1.3 = 26\text{kg}$

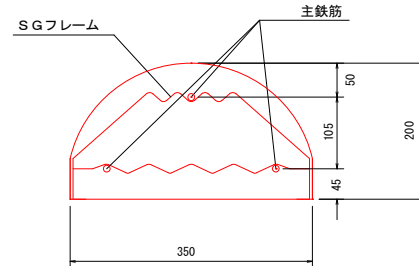


現場打軽量吹付法枠工詳細図  
SGフレーム工法 (350×200 1500×1500)

A-A断面図 S=1/25

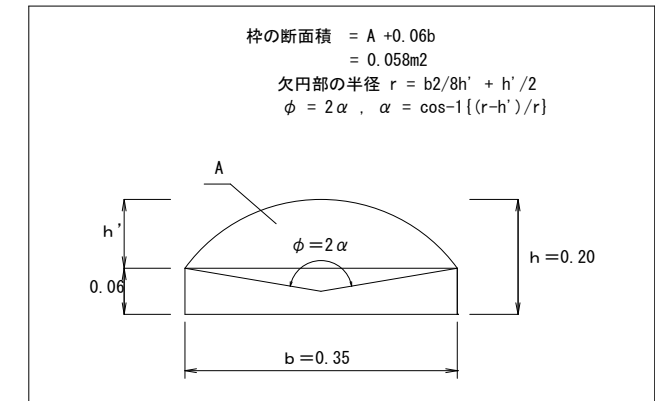


枠断面詳細図 S=1/5

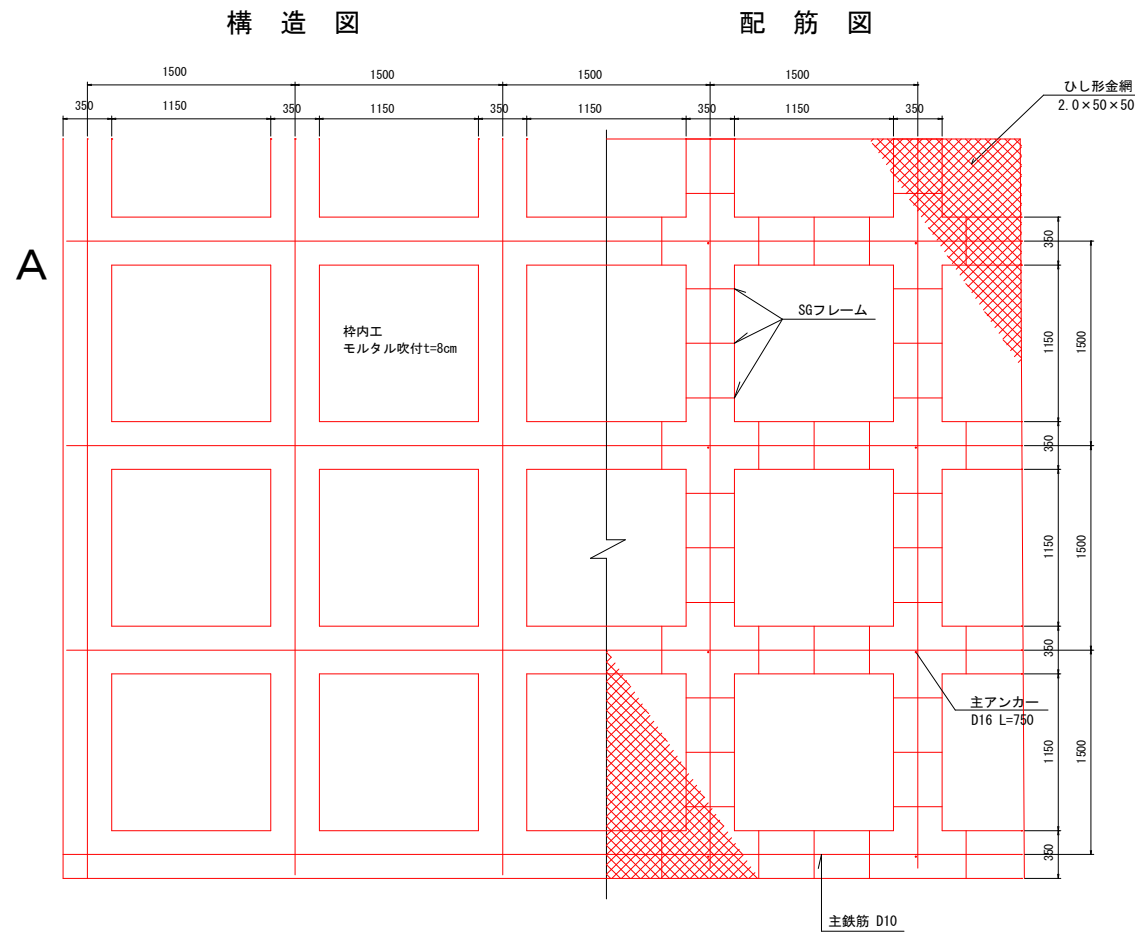


SGフレーム詳細図 S=1/5

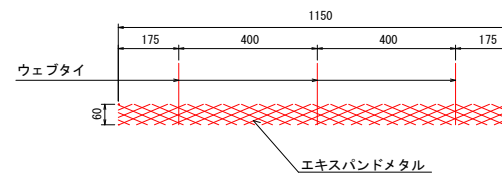
モルタル枠断面積



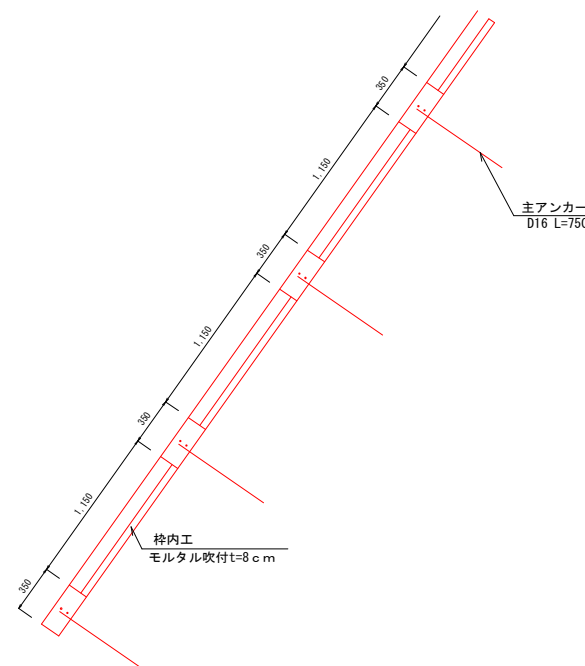
平面図



側面図



横断面図 S=1/20



長さ49.85m×高さ21.35m=1,064m<sup>2</sup>を基準として100m<sup>2</sup>当りを算出

材 料	数 量	数 量 計 算
鉄 筋 (D10, 3本)	232.69kg	延長×鉄筋単重×鉄筋本数÷基準面積×100m <sup>2</sup> 1,473.7m×0.560kg/m×3本÷1,064m <sup>2</sup> ×100m <sup>2</sup> 232.69kg
SGフレーム 350×200×1150	91本	(縦梁本数+横梁本数)÷基準面積×100m <sup>2</sup> =(476本+495本)÷1,064m <sup>2</sup> ×100m <sup>2</sup> ≒91本
主アンカー D16 L750	48本	縦梁×横梁÷基準面積×100m <sup>2</sup> (各交点に打設) 34列×15段÷1,064m <sup>2</sup> ×100m <sup>2</sup> ≒48本
補助アンカーD10 L400	47本	縦梁×横梁÷基準面積×100m <sup>2</sup> (必要に応じて計上) =33梁×15段÷1,064m <sup>2</sup> ×100m <sup>2</sup> ≒47本(横梁に1本として)
枠シート 1150用	43.42枚	縦枠×横枠÷基準面積×100m <sup>2</sup> =14枠×33枠÷1,064m <sup>2</sup> ×100m <sup>2</sup> ≒43.42枚
枠内工	57.40m <sup>2</sup>	{基準面積-(枠長×枠幅)}÷基準面積×100m <sup>2</sup> =(1,064m <sup>2</sup> -1,295.2m×0.35m)÷1,064m <sup>2</sup> ×100m <sup>2</sup> ≒57.40m <sup>2</sup>
枠吹付工 断面積0.058m <sup>2</sup>	7.06m <sup>3</sup>	=(725.9m+569.3m)×0.058m <sup>2</sup> ÷1,064m <sup>2</sup> ×100m <sup>2</sup> ≒7.06m <sup>3</sup>
コンクリートモルタル補強用 再生PET短繊維 L=25mm		(混入率0.15容積% 繊維比重1.32) 1m <sup>3</sup> 当り混入量・・・1m <sup>3</sup> ×0.15%×1.32≒2 10m <sup>3</sup> 当りの混入量は 2kg×10m <sup>3</sup> ×ロス率1.3=26kg

【2工区】 NO.0+0.00～NO.1+14.40

工 事 名	令和4年度 大津地区急傾斜対策事業			
道 路 名				
工事箇所	大津町大字大津地内			
図面種類	現場打軽量吹付法枠工詳細図			
縮 尺	図示			
図面番号	全	15	葉	第 6 号
精査	設計	製図	騰写	

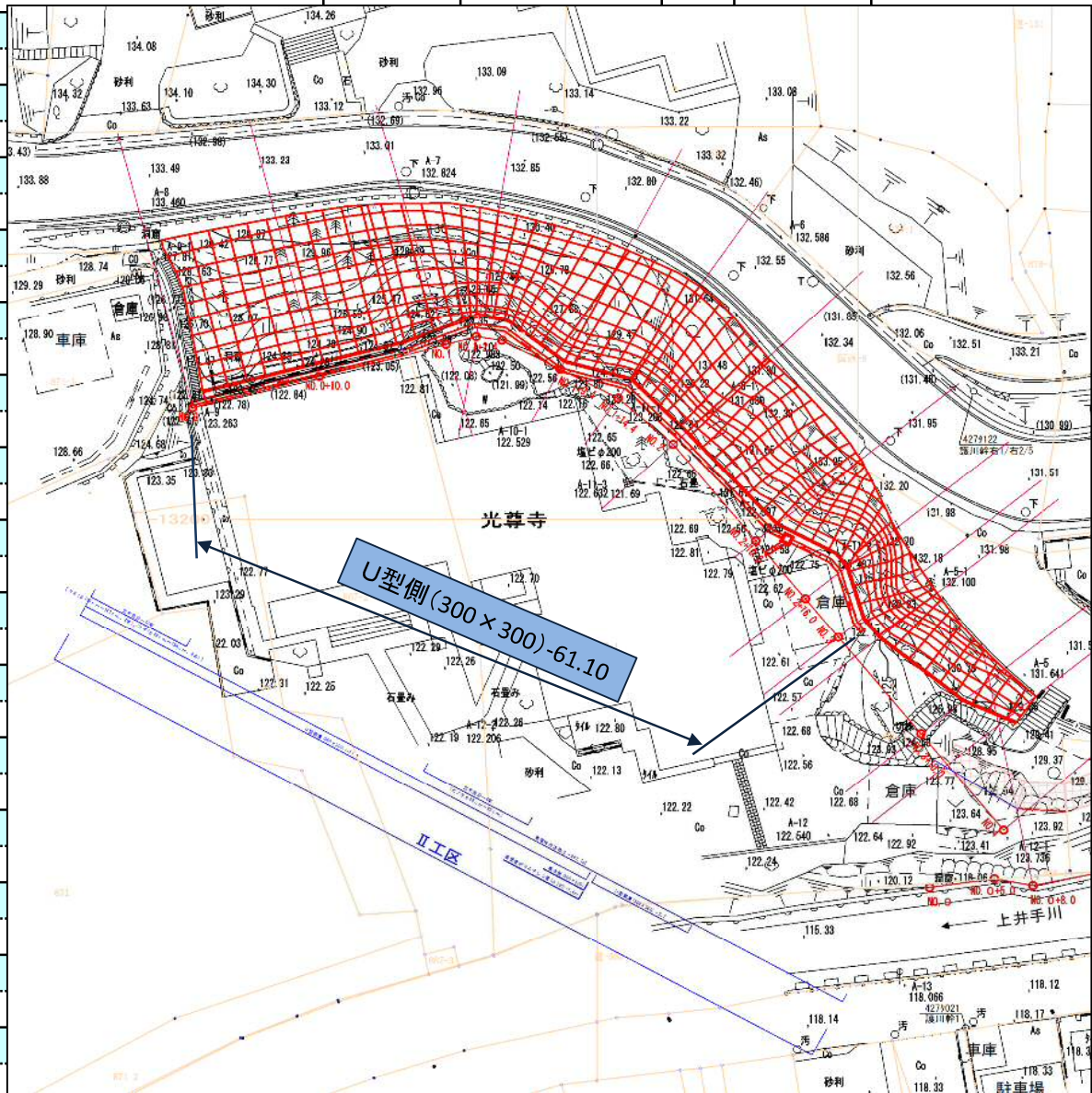
[illegible]

# U型側溝延長調書

(0.30×0.30)

2工区

測 点	左・右	規格・寸法	単位	延 長	摘 要
NO. 0+1.2 ~ NO. 2+1.2	左	300×300	m	51.4	2工区
NO. 2+1.6 ~ NO. 3+0.8	左	300×300	m	9.7	//
合 計			m	61.1	



## U型側溝作業土工計算書

2工区

[illegible]





# 土 積 等 計 算 表

床掘	m3	
		22.0
埋戻し (1m未満)	m3	
		12.0

【掘削工】

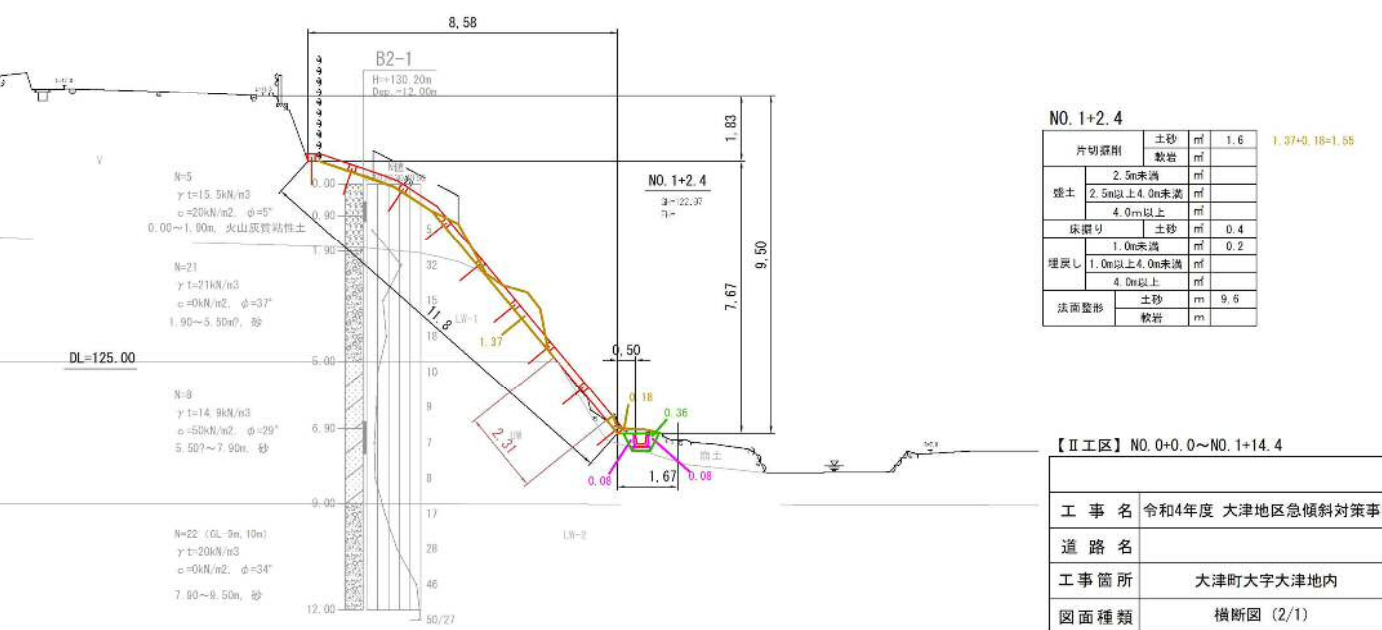
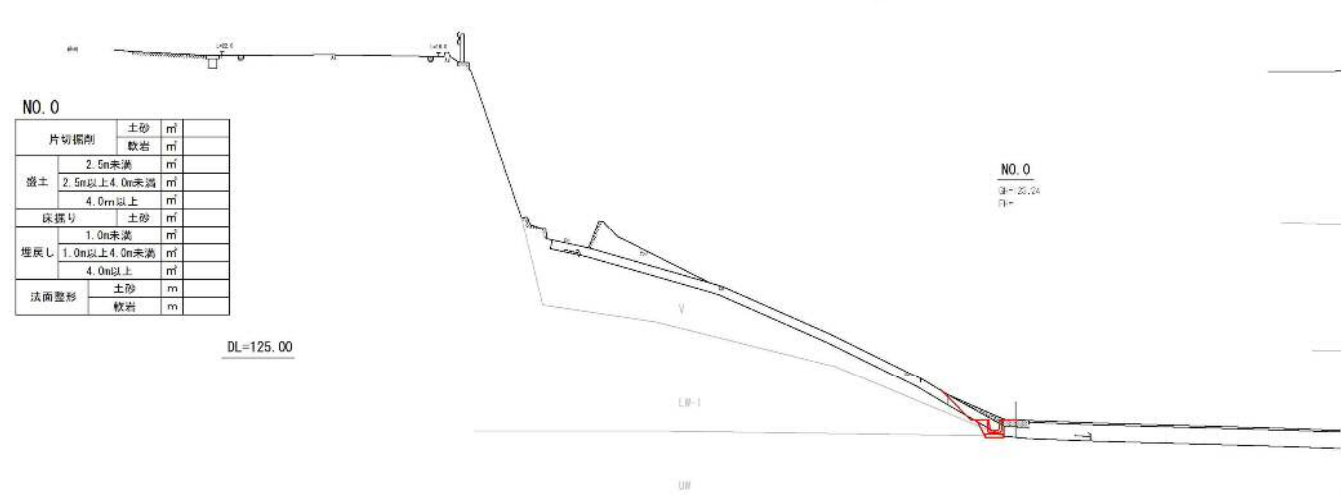
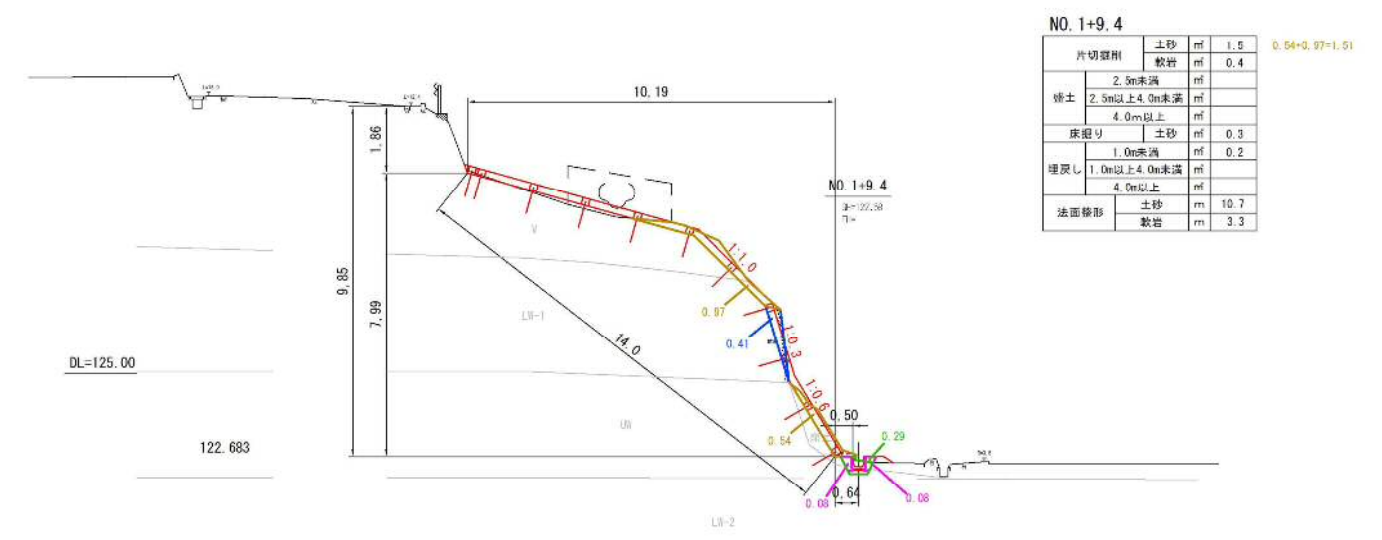
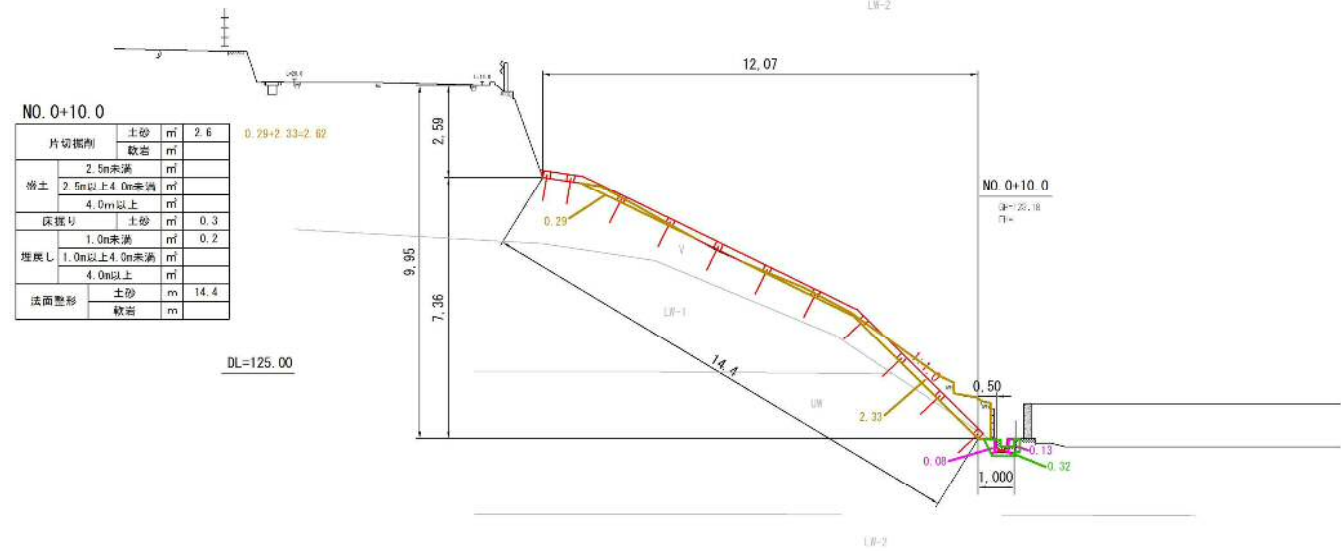
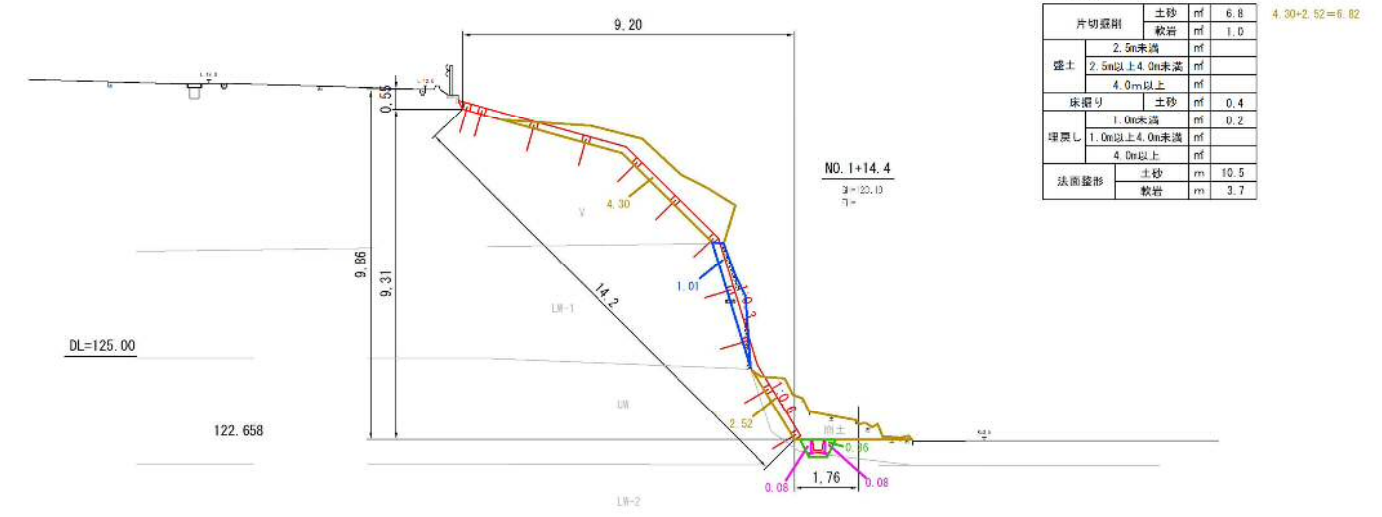
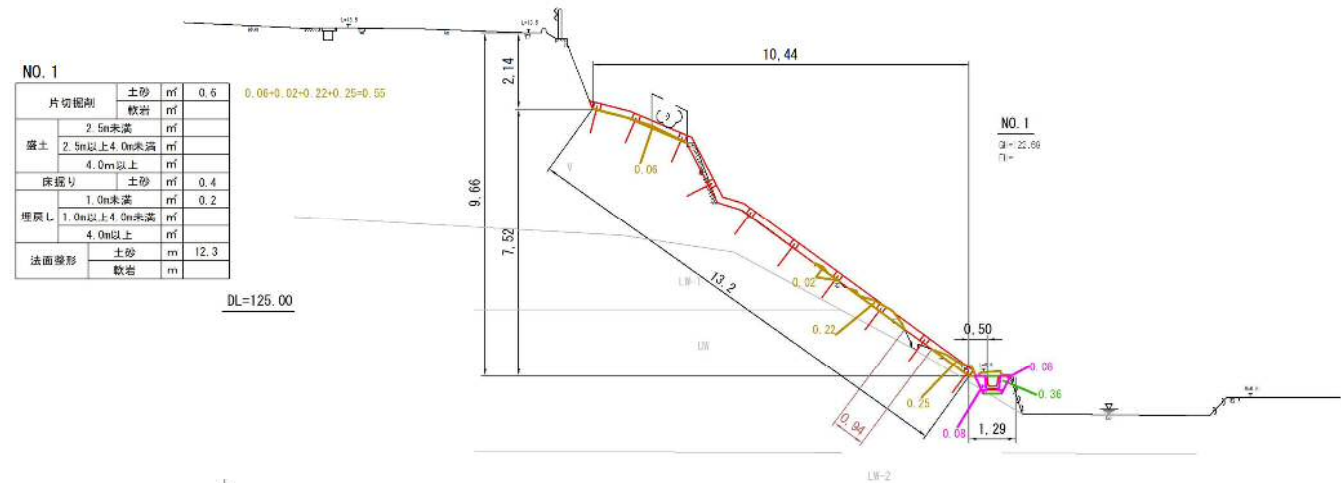
2工区

甲 号

【 土 積 等 計 算 用 紙 】

測 点	区 間 距 離	床掘			区 間 距 離	埋戻し(1m未満)		
		断 面	平 均	立 積		断 面	平 均	立 積
NO. 0 + 1.100	0.000	0.3			0.000	0.2		
NO. 0 + 10.000	8.900	0.3	0.30	2.7	8.900	0.2	0.20	1.8
NO. 1	10.000	0.4	0.35	3.5	10.000	0.2	0.20	2.0
NO. 1 + 2.400	2.400	0.4	0.40	1.0	2.400	0.2	0.20	0.5
NO. 1 + 9.400	7.000	0.3	0.35	2.5	7.000	0.2	0.20	1.4
NO. 1 + 14.400	5.000	0.4	0.35	1.8	5.000	0.2	0.20	1.0
NO. 2	5.600	0.4	0.40	2.2	5.600	0.2	0.20	1.1
NO. 2 + 10.000	10.000	0.4	0.40	4.0	10.000	0.2	0.20	2.0
NO. 2 + 16.000	6.000	0.4	0.40	2.4	6.000	0.2	0.20	1.2
NO. 3	4.000	0.4	0.40	1.6	4.000	0.2	0.20	0.8
NO. 3 0.800	0.800	0.4	0.40	0.3	0.800	0.2	0.20	0.2
3 13.20	12.400				12.400			
小 計	72.100			22.0	72.100			12.00
累 計	72.100			22.0	72.100			12.0

# 横断面図-1 S=1:100 (2工区)



【Ⅱ工区】NO. 0+0.0～NO. 1+14.4

工事名	令和4年度 大津地区急傾斜対策事業
道路名	
工事箇所	大津町大字大津地内
図面種類	横断面図 (2/1)
縮尺	1:100
図面番号	全 15 葉 第 11 号
精査	設計 製図 熟写

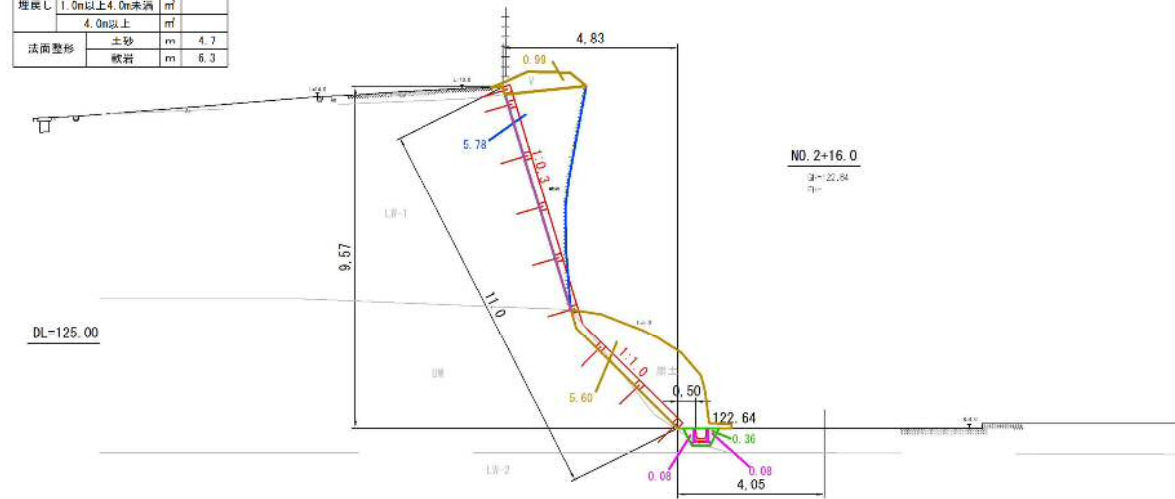


# 横断面図-2 S=1:100 (2工区)

NO. 2+16.0

片切掘削	土砂	m
2.5m未満	軟岩	6.8
2.5m以上4.0m未満	軟岩	5.8
4.0m以上	土砂	0.4
床掘り	土砂	0.2
埋戻し	1.0m以上4.0m未満	4.7
4.0m以上	土砂	4.7
法面整形	土砂	4.7
	軟岩	6.3

0.99+5.78+6.77



NO. 2+16.0

3+125.04

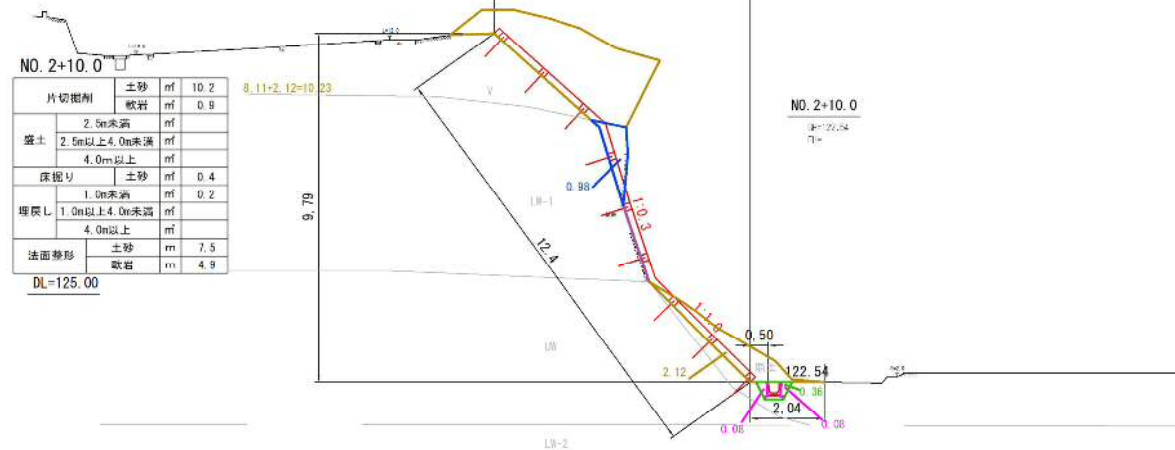
7.1

NO. 2+10.0

片切掘削	土砂	m
2.5m未満	軟岩	10.2
2.5m以上4.0m未満	軟岩	0.9
4.0m以上	土砂	0.4
床掘り	土砂	0.2
埋戻し	1.0m以上4.0m未満	7.5
4.0m以上	土砂	4.9
法面整形	土砂	7.5
	軟岩	4.9

8.11+2.12+10.23

DL=125.00



NO. 2+10.0

3+125.04

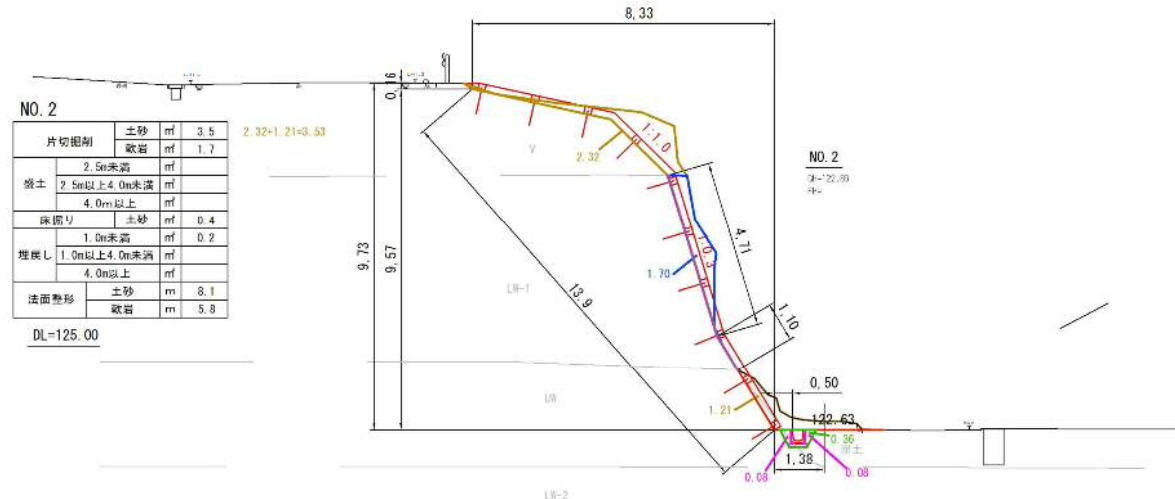
7.1

NO. 2

片切掘削	土砂	m
2.5m未満	軟岩	3.5
2.5m以上4.0m未満	軟岩	1.7
4.0m以上	土砂	0.4
床掘り	土砂	0.2
埋戻し	1.0m以上4.0m未満	8.1
4.0m以上	土砂	8.1
法面整形	土砂	8.1
	軟岩	5.8

2.32+1.21+3.53

DL=125.00



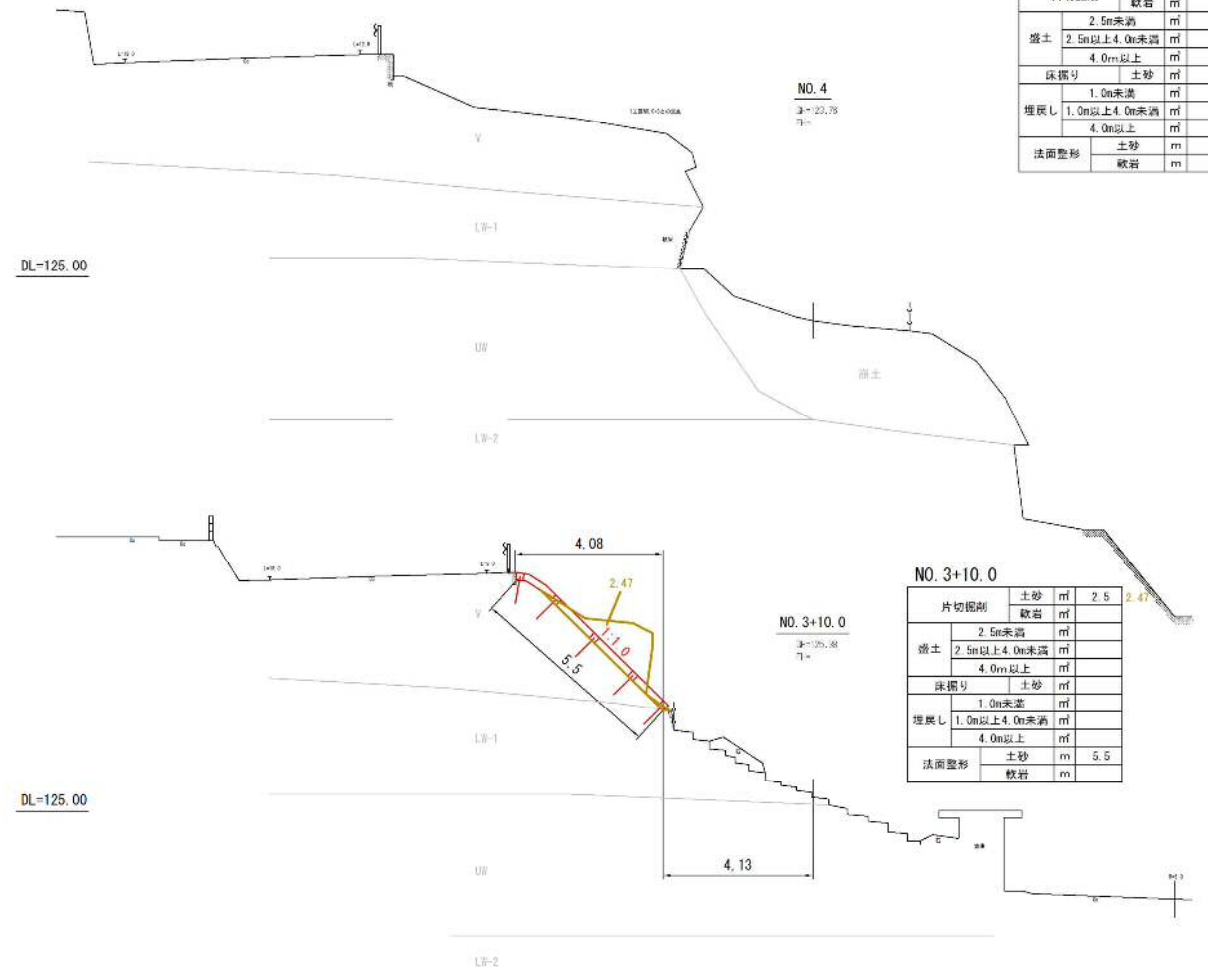
NO. 2

3+125.09

7.1

NO. 4

片切掘削	土砂	m
2.5m未満	軟岩	6.8
2.5m以上4.0m未満	軟岩	5.8
4.0m以上	土砂	0.4
床掘り	土砂	0.2
埋戻し	1.0m以上4.0m未満	4.7
4.0m以上	土砂	4.7
法面整形	土砂	4.7
	軟岩	6.3



NO. 4

3+125.04

7.1

NO. 3+10.0

片切掘削	土砂	m
2.5m未満	軟岩	2.5
2.5m以上4.0m未満	軟岩	2.47
4.0m以上	土砂	0.4
床掘り	土砂	0.2
埋戻し	1.0m以上4.0m未満	5.5
4.0m以上	土砂	5.5
法面整形	土砂	5.5
	軟岩	5.5

NO. 3+10.0

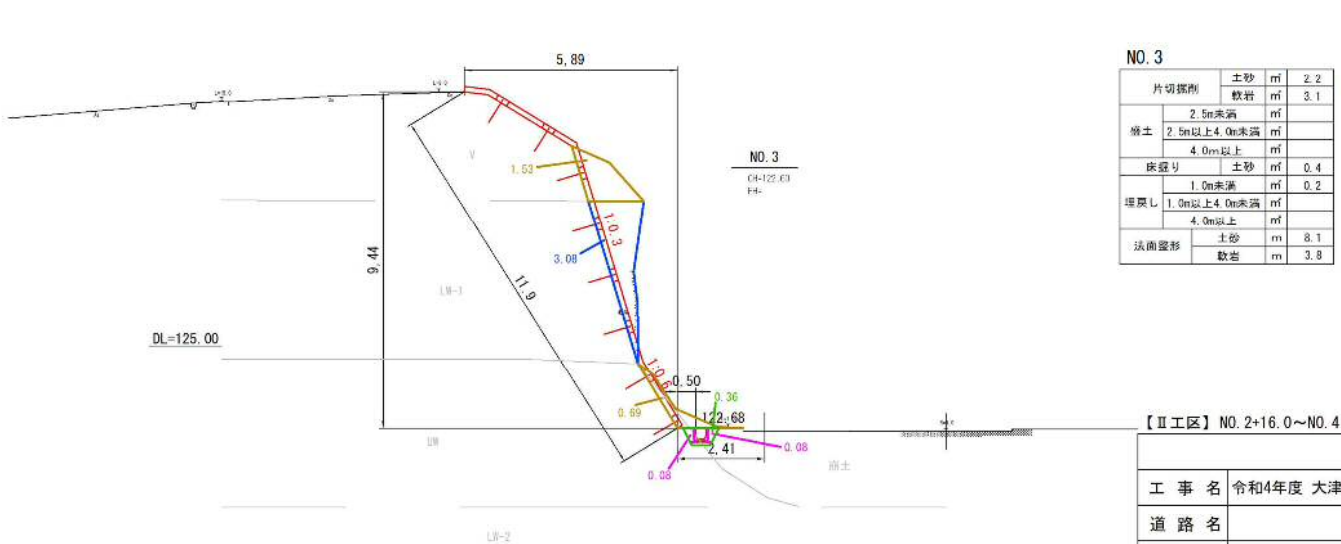
3+125.08

7.1

NO. 3

片切掘削	土砂	m
2.5m未満	軟岩	2.2
2.5m以上4.0m未満	軟岩	3.1
4.0m以上	土砂	0.4
床掘り	土砂	0.2
埋戻し	1.0m以上4.0m未満	8.1
4.0m以上	土砂	8.1
法面整形	土砂	8.1
	軟岩	3.8

1.53+0.69+2.22



NO. 3

3+125.03

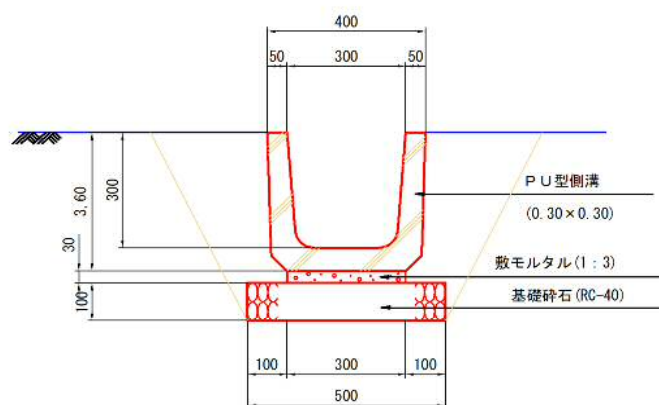
7.1

【Ⅱ工区】NO. 2+16.0～NO. 4 (EP)

工事名	令和4年度 大津地区急傾斜対策事業
道路名	
工事箇所	大津町大字大津地内
図面種類	横断面図 (2/2)
縮尺	1:100
図面番号	全 15 葉 第 12 号
精査	設計 製図 謄写



# P U型側溝 300×300 S=1:20



P U側溝 (300×300) 材料表

10m当り

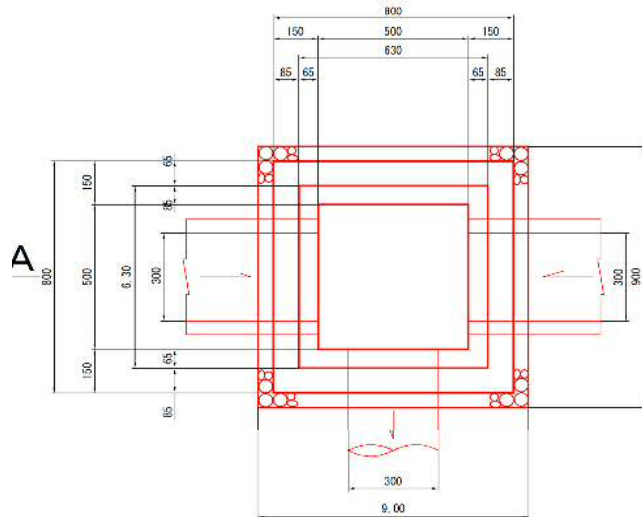
項 目	規 格・寸 法	単 位	算 式	数 量	摘 要
P U型側溝	300×300	個	10.00/0.60	16.667	
敷モルタル	1 : 3	m <sup>3</sup>	0.300×0.030×10.000	0.090	
基礎碎石	t=100 RC-40	m <sup>2</sup>	0.500×10.000	5.000	
床掘	砂質土	m <sup>3</sup>	0.365×10.000	3.650	
埋戻し	流用土	m <sup>2</sup>	(0.365-0.197)×10.000	1.680	
基面整正	土砂	m <sup>2</sup>	0.500×10.000	5.000	

2工区

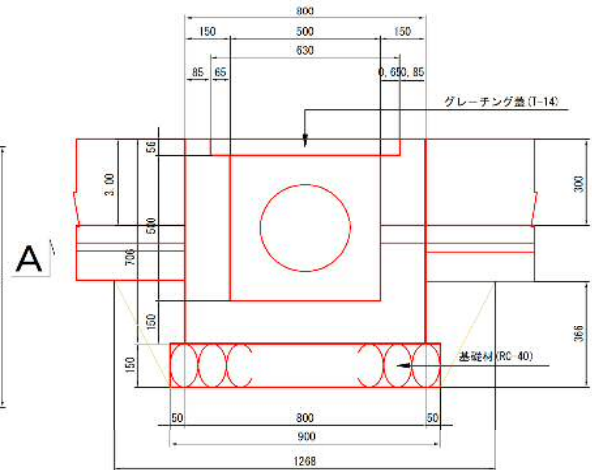
[illegible]

集水桝  
500×500×500 S=1:20

平面図



A-A



集水桝 (500×500×500) 材料表

1基当り

項 目	規 格・寸 法	単 位	算 式	数 量	摘 要
コンクリート	18-8-40	m <sup>3</sup>	$0.80 \times 0.80 \times 0.706 - (0.50 \times 0.50 \times 0.50 + 0.63 \times 0.6 \times 0.056 + 0.138 \times 0.20 \times 2 + 0.071 \times 0.15)$	0.238	
型枠	損料	m <sup>2</sup>	$0.80 \times 0.706 \times 4 + 0.50 \times 0.65 \times 4 + 0.62 \times 0.056 \times 4 - 0.138 \times 2 \times 2 - 0.011 \times 2$	3.124	
基礎材	t=150 RC-40	m <sup>2</sup>	$0.90 \times 0.90$	0.810	
グレーチング蓋	T-14	枚	枠サイズ (0.620×0.620×0.056)	1.000	
床掘	土砂	m	$(0.90 \times 0.90 + 1.268 \times 1.268) \times 0.5 \times 0.366$	0.442	
埋戻し	流用土	枚	$0.442 - (0.90 \times 0.90 \times 0.10 + 0.80 \times 0.80 \times 0.266)$	0.191	

(別紙4)

別記様式 7 号

## 立竹木調査表（取得補償内訳書）

事業名		大津地区急傾斜対策事業測量設計業務委託					所在地	菊池郡大津町大字大津 小字西嶽876-1	
被補償者の住所		登記住所：菊池郡大津町大字大津867番地					氏名	登記名義人：斎藤 真	
字	地番	種類	胸高直径 (cm)	数量	補償単価	課税単価	補償額	課税対象額	摘要
大字大津	867-1	杉	68	1					
"	"	"	70	1					
"	"	"	85	2					
"	"	"	107	1					
"	"	"	113	1					
"	"	"	130	1					
"	"	"	131	1					
"	"	"	134	1					
"	"	ヒノキ	66	1					
"	"	"	74	1					
"	"	"	76	1					
"	"	"	99	1					
"	"	マキ	113	1					
"	"	"	114	1					
"	"	"	119	1					
"	"	"	141	1					
17									
消費税相当額＝課税対象額×8%									
合 計 補 償 額									

## 高木伐採工

幹周90 c m～120 c m未満		7 本	
幹周120 c m～150 c m未満		6 本	
幹周150 c m～180 c m未満		4 本	
小計		1 7 本	

## 木くず処分量

体積（平均直径50 c m）：  $0.25 \times 0.25 \times 3.14 \times 12 = 2.355 \text{ m}^3/\text{本}$   
 $2.355 \times 17 = 40.035 \text{ m}^3$

処分量（0.92kg/m<sup>3</sup>想定）  $0.92 \times 40.035 = 36.8322 \text{ t}$



# 立木調査図

マキ

880-1

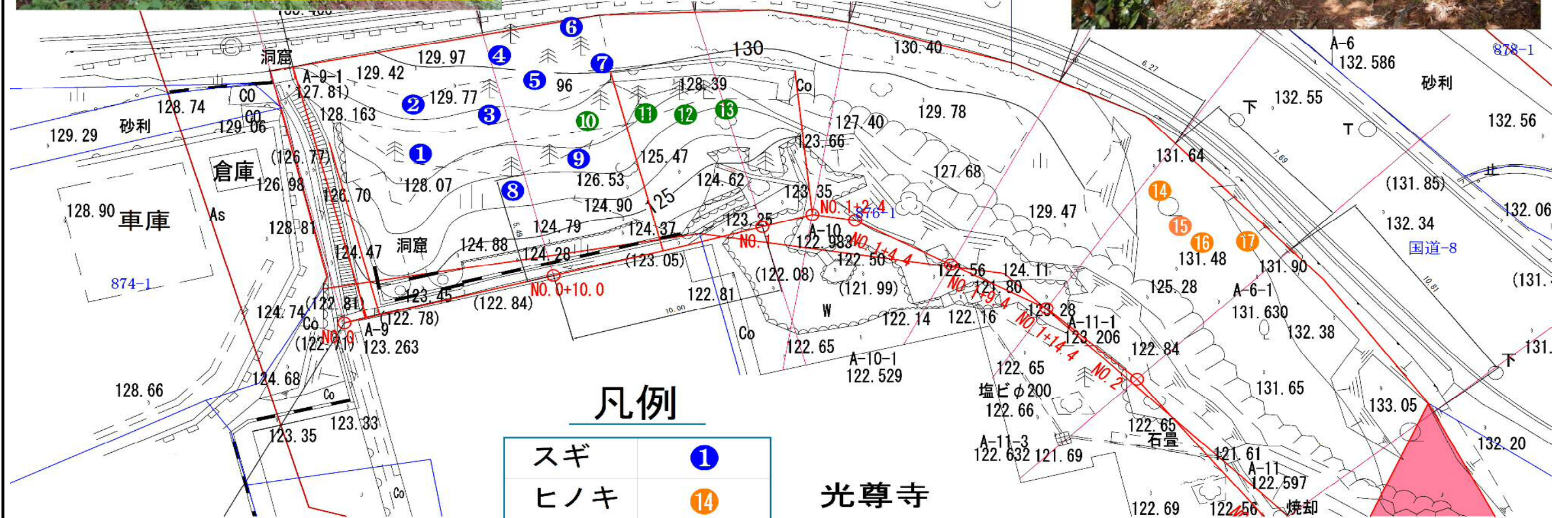
スギ

スギ

879-1

ヒノキ

890



## 凡例

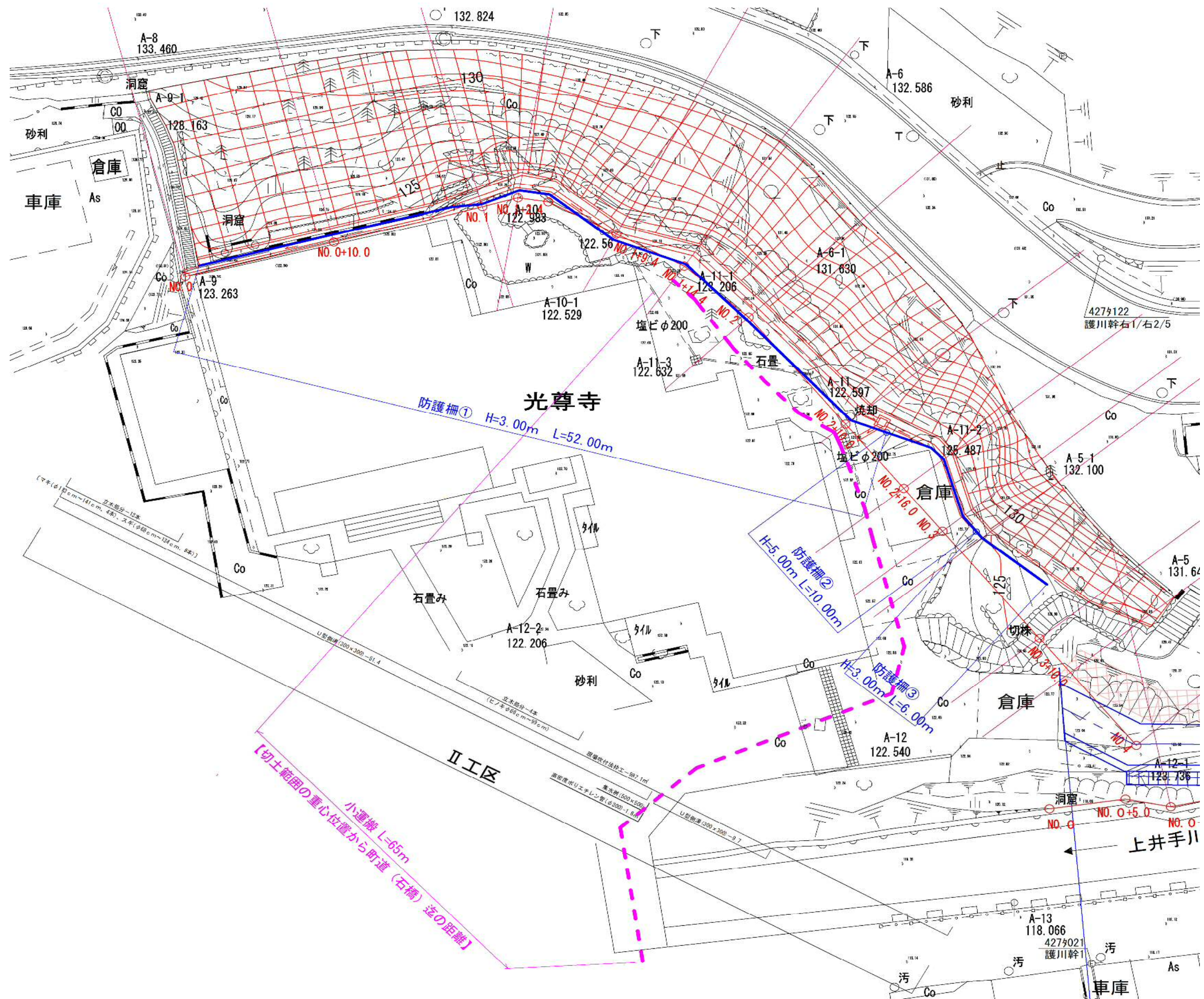
スギ	①
ヒノキ	⑭
マキ	⑩

光尊寺



[illegible]





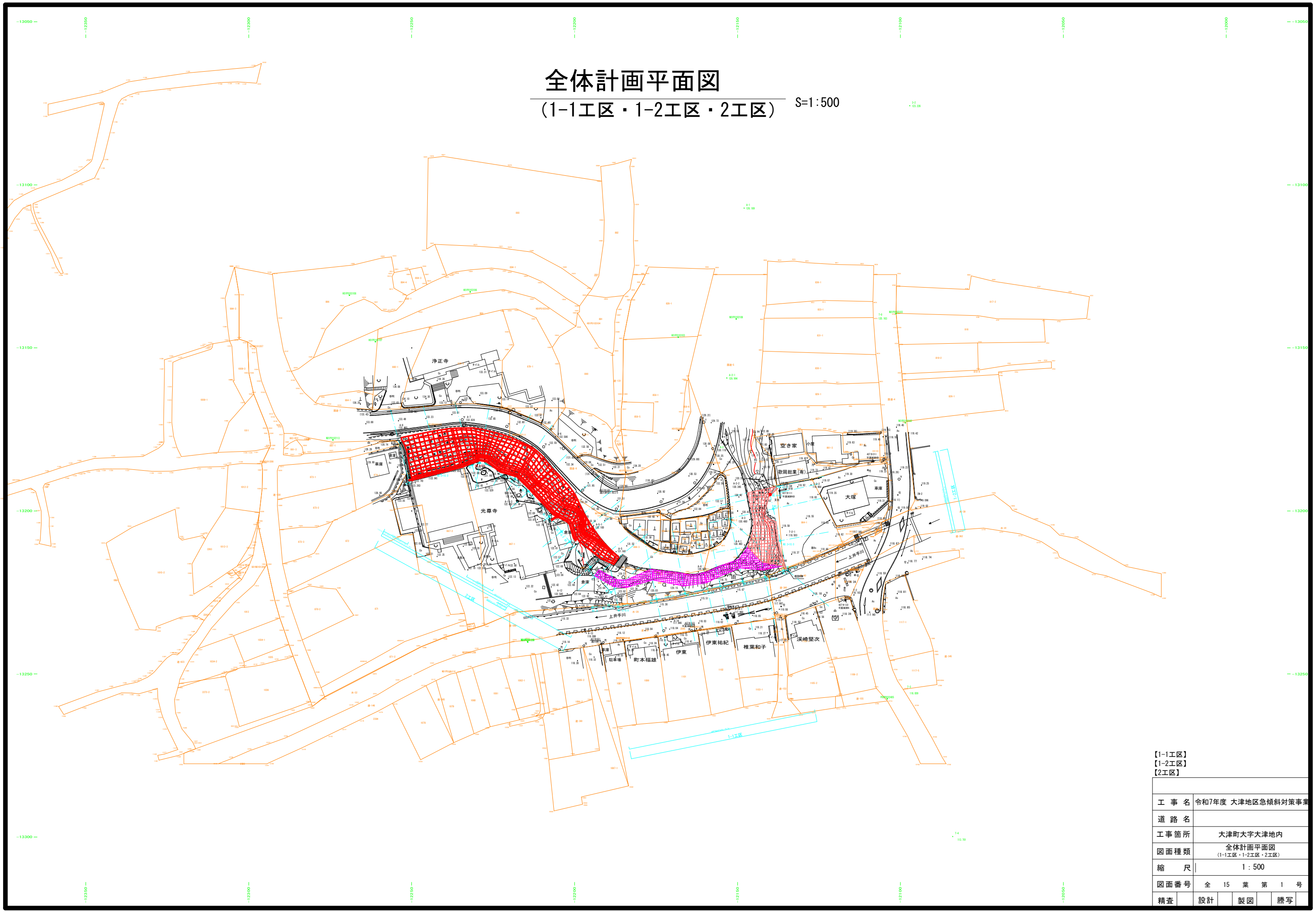




対象建物一覧

木造建物A	200m <sup>2</sup> 以上～300m <sup>2</sup> 未満	244m <sup>2</sup>	住居
木造建物A	300m <sup>2</sup> 以上～450m <sup>2</sup> 未満	322m <sup>2</sup>	本堂
木造建物C	70m <sup>2</sup> 未満	29m <sup>2</sup>	倉庫
小計			



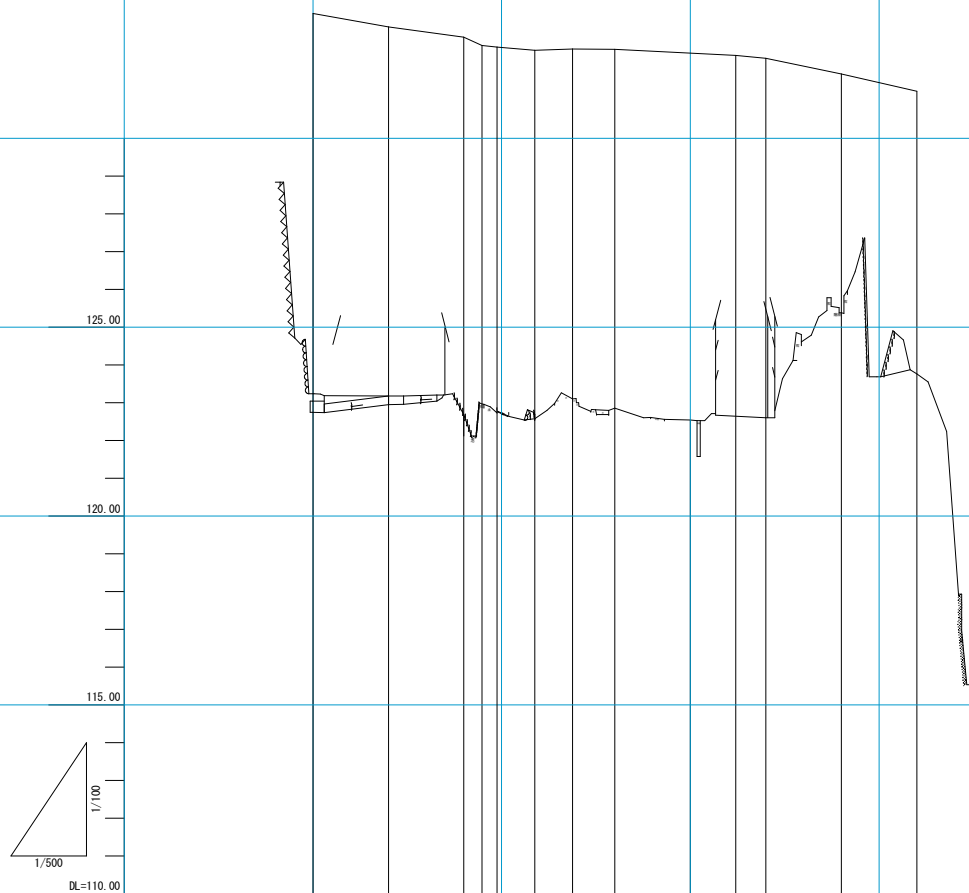


# 全体計画平面図

(1-1工区・1-2工区・2工区) S=1:500

【1-1工区】 【1-2工区】 【2工区】				
工 事 名	令和7年度 大津地区急傾斜対策事業			
道 路 名				
工事箇所	大津町大字大津地内			
図面種類	全体計画平面図 (1-1工区・1-2工区・2工区)			
縮 尺	1 : 500			
図面番号	全	15	葉	第 1 号
精査	設計	製図	謄写	

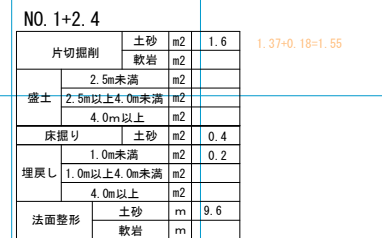
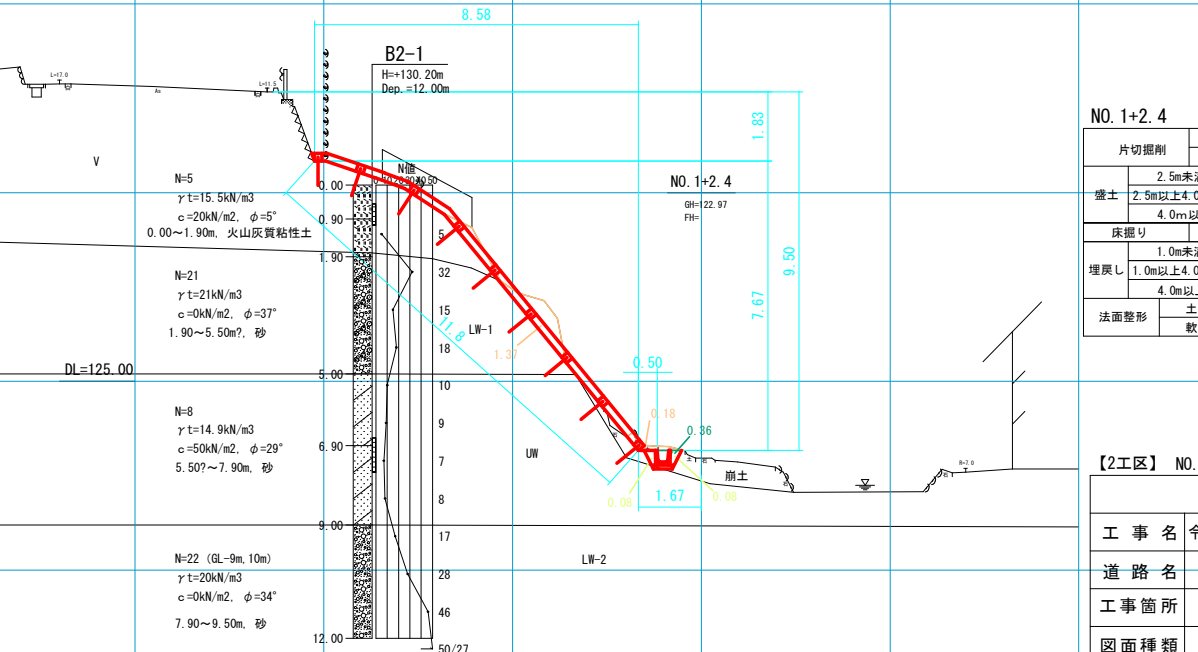
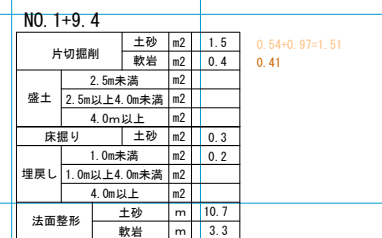
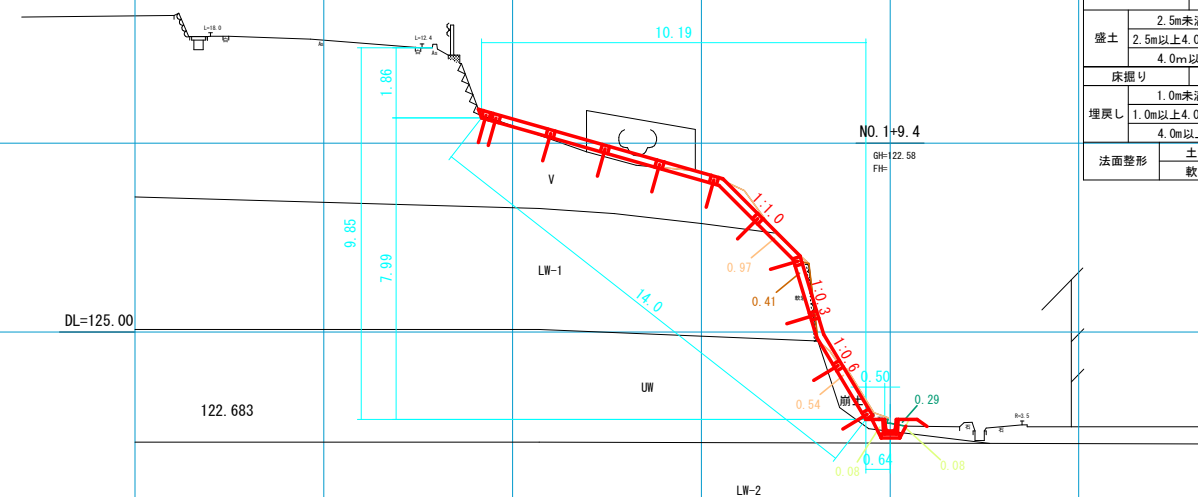
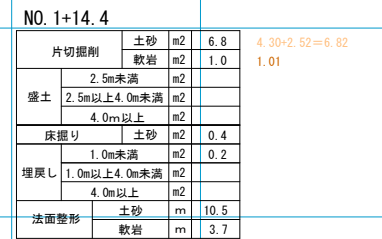
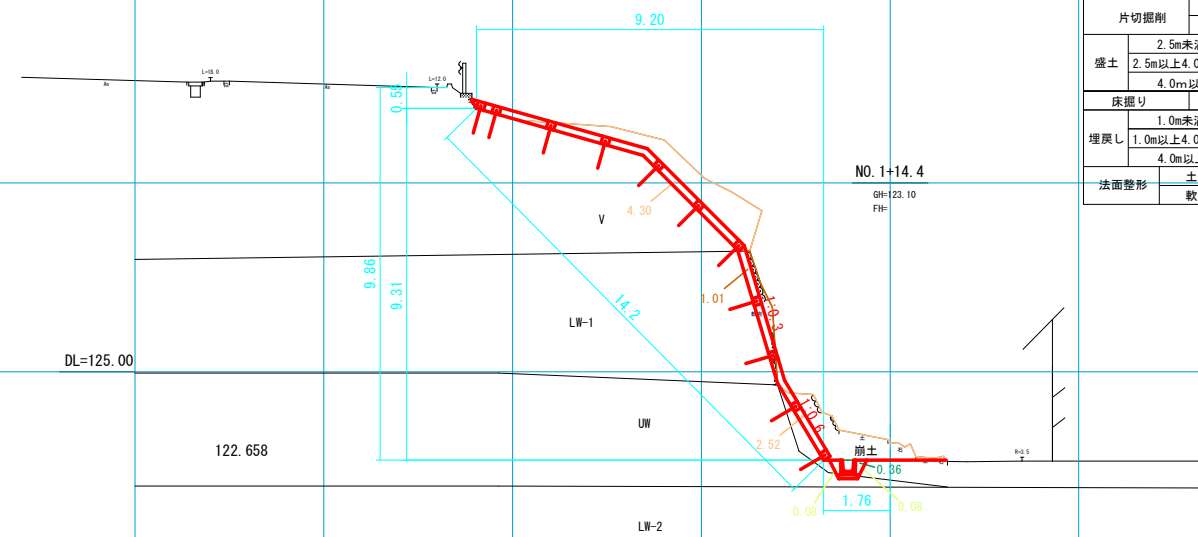
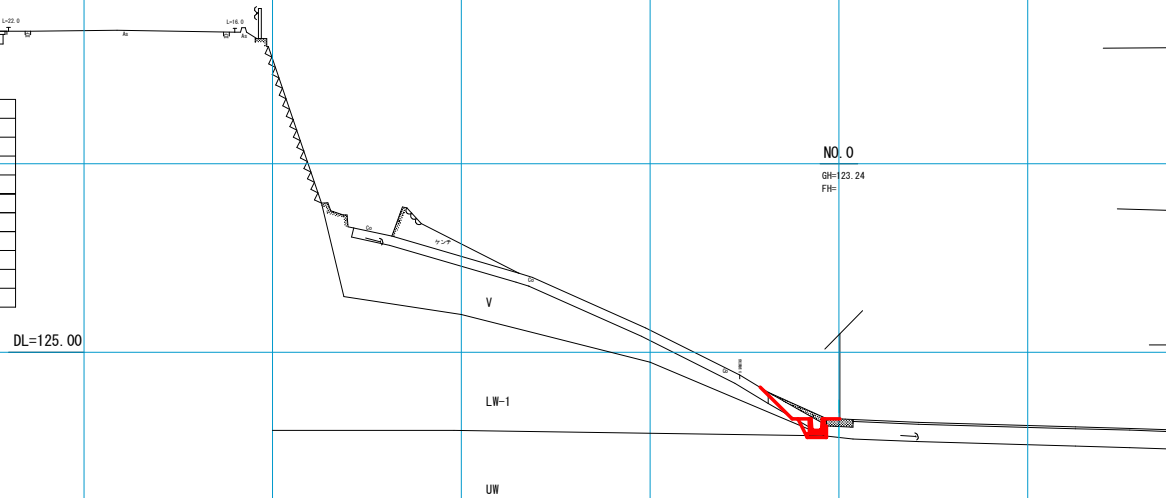
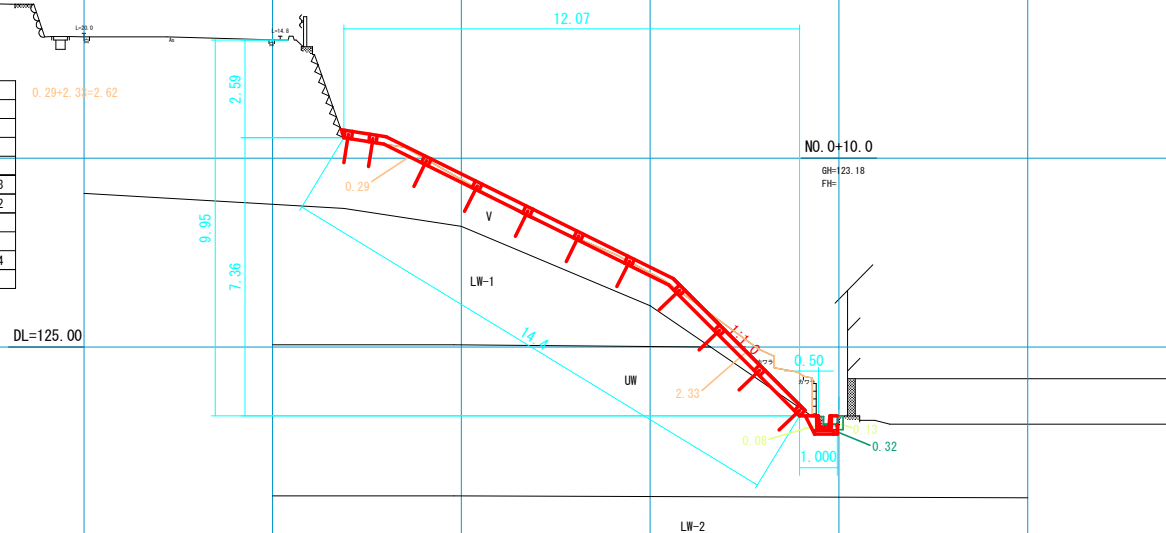
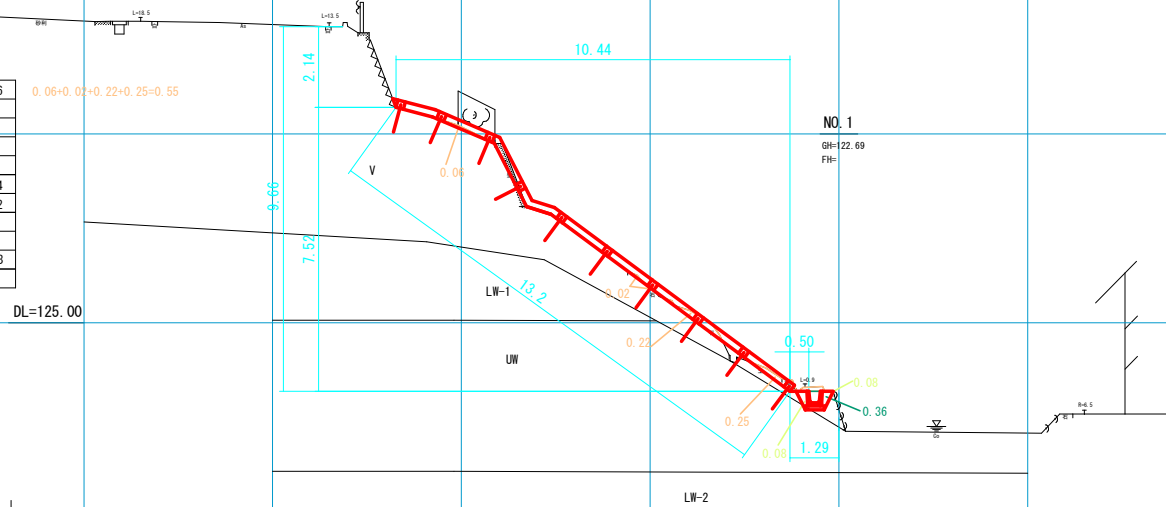
縦断面図  
(2工区)



計画高	
地盤高	
追加距離	
単距離	
測点	
曲率図	

【2工区】 NO. 0+0. 00~NO. 1+14. 40			
工 事 名	令和7年度	大津地区急傾斜対策事業	
道 路 名			
工事箇所	大津町大字大津地内		
図面種類	縦断面図		
縮 尺	縦	1 : 100,	横 1 : 500
図面番号	全 15	葉 第 10	号
精査	設計	製図	謄写

横断面图-1 S=1:100  
(2工区)

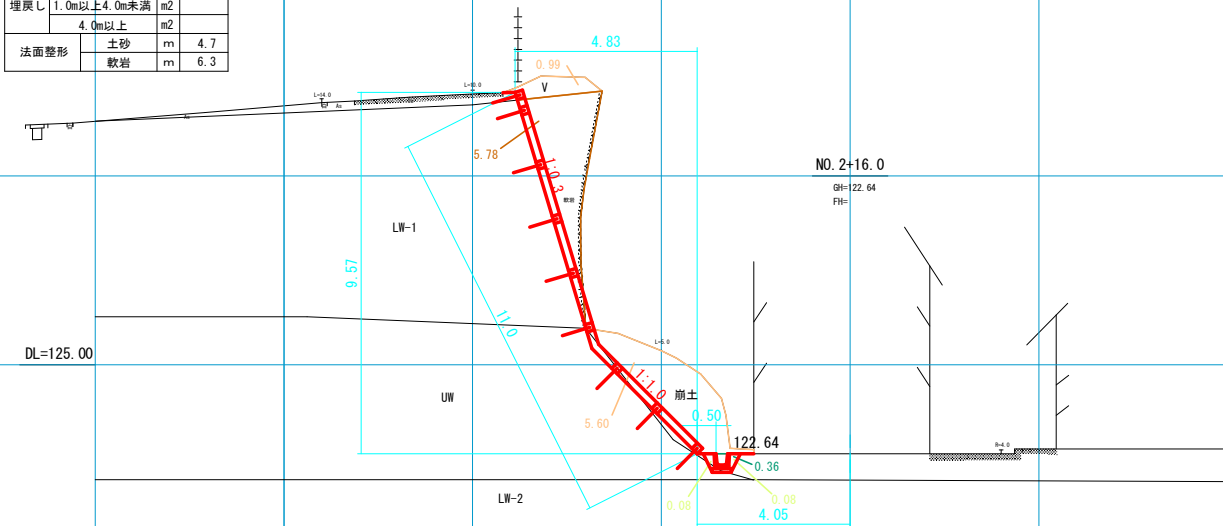


【2工区】 NO.0+0.0~NO.1+14.4

工 事 名	令和7年度	大津地区急傾斜対策事業		
道 路 名				
工事箇所	大津町大字大津地内			
図面種類	横断図 (2/1)			
縮 尺	1 : 100			
図面番号	全 15	葉 第 11	号	
精査	設計	製図	繕写	

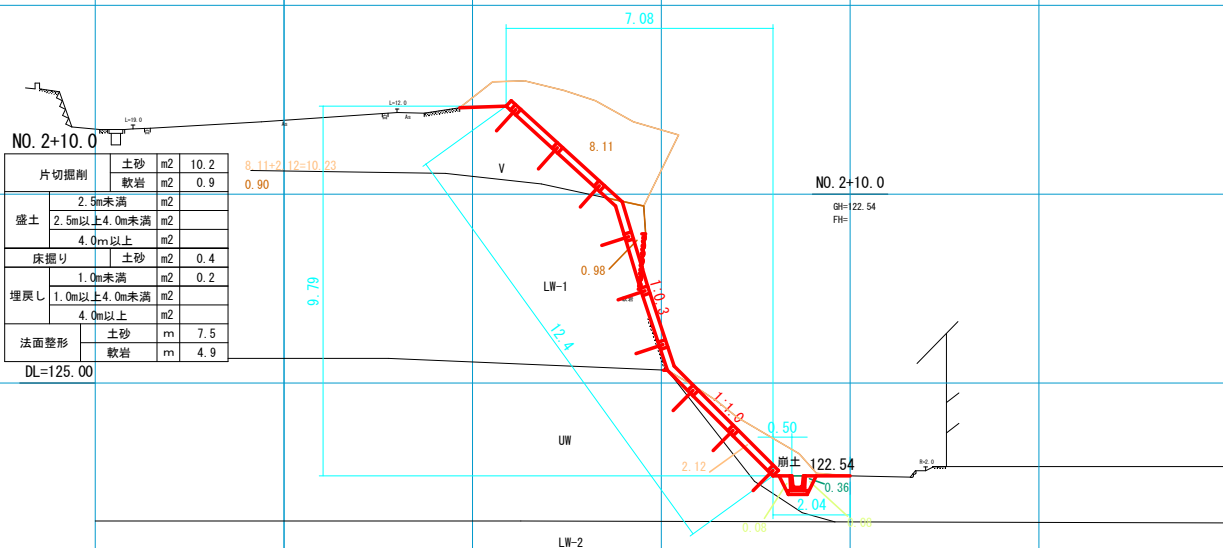
NO. 2+16.0				
片切掘削	土砂	m2	6.8	0.99+5.78=6.77 5.78
	軟岩	m2	5.8	
盛土	2.5m未満	m2		
	2.5m以上4.0m未満	m2		
	4.0m以上	m2		
床掘り	土砂	m2	0.4	
埋戻し	1.0m未満	m2	0.2	
	1.0m以上4.0m未満	m2		
	4.0m以上	m2		
法面整形	土砂	m	4.7	
	軟岩	m	6.3	

横断面図-2 S=1:100  
(2工区)



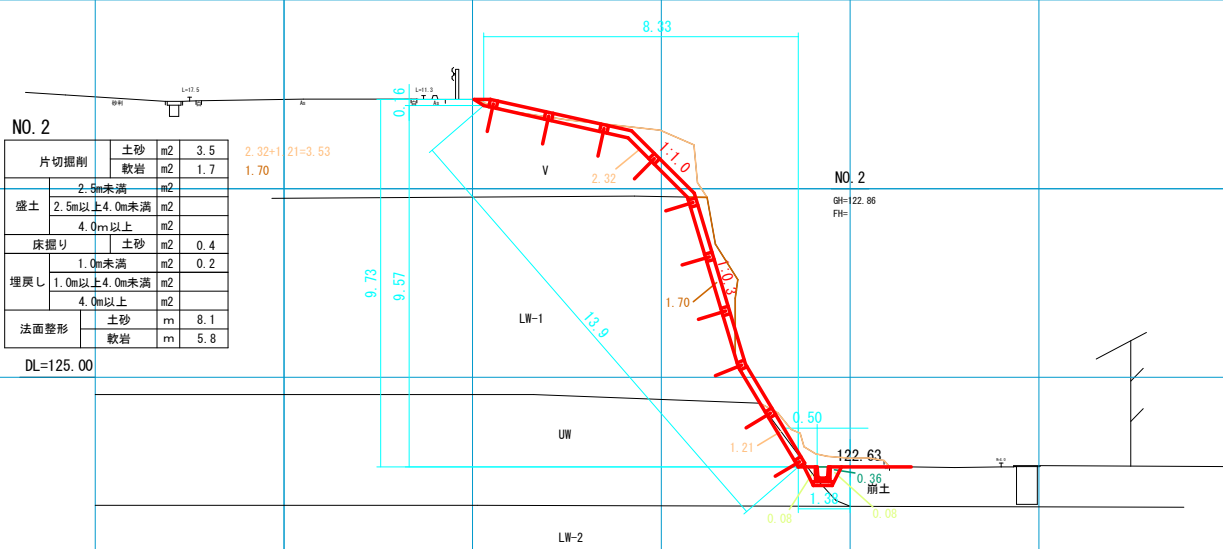
NO. 2+10.0				
片切掘削	土砂	m2	10.2	8.11+2.12=10.23 0.90
	軟岩	m2	0.9	
盛土	2.5m未満	m2		
	2.5m以上4.0m未満	m2		
	4.0m以上	m2		
床掘り	土砂	m2	0.4	
埋戻し	1.0m未満	m2	0.2	
	1.0m以上4.0m未満	m2		
	4.0m以上	m2		
法面整形	土砂	m	7.5	
	軟岩	m	4.9	

NO. 2+10.0



NO. 2				
片切掘削	土砂	m2	3.5	2.32+1.70=4.02 1.70
	軟岩	m2	1.7	
盛土	2.5m未満	m2		
	2.5m以上4.0m未満	m2		
	4.0m以上	m2		
床掘り	土砂	m2	0.4	
埋戻し	1.0m未満	m2	0.2	
	1.0m以上4.0m未満	m2		
	4.0m以上	m2		
法面整形	土砂	m	8.1	
	軟岩	m	5.8	

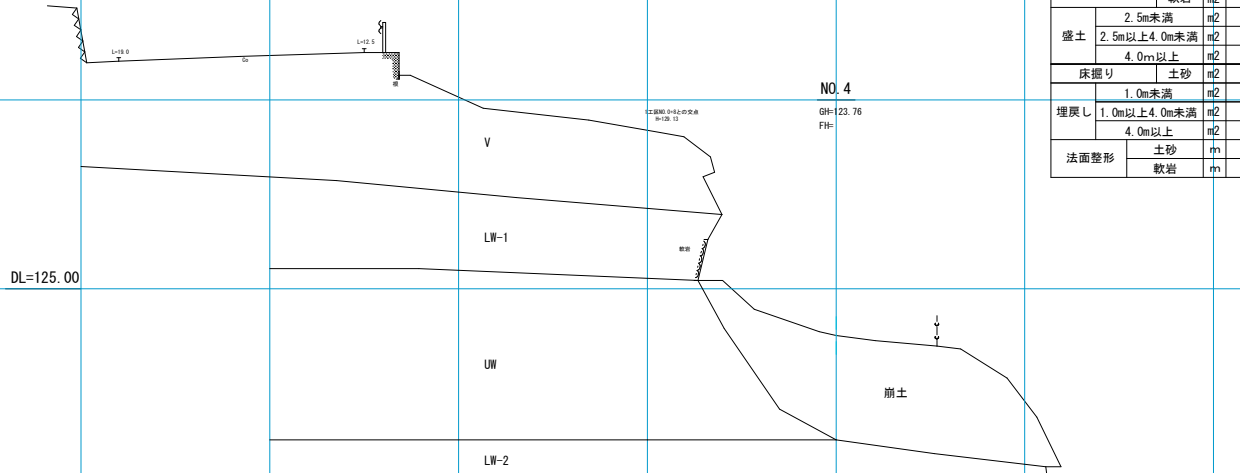
NO. 2



NO. 4

片切掘削	土砂	m2		
	軟岩	m2		
盛土	2.5m未満	m2		
	2.5m以上4.0m未満	m2		
	4.0m以上	m2		
床掘り	土砂	m2		
埋戻し	1.0m未満	m2		
	1.0m以上4.0m未満	m2		
	4.0m以上	m2		
法面整形	土砂	m		
	軟岩	m		

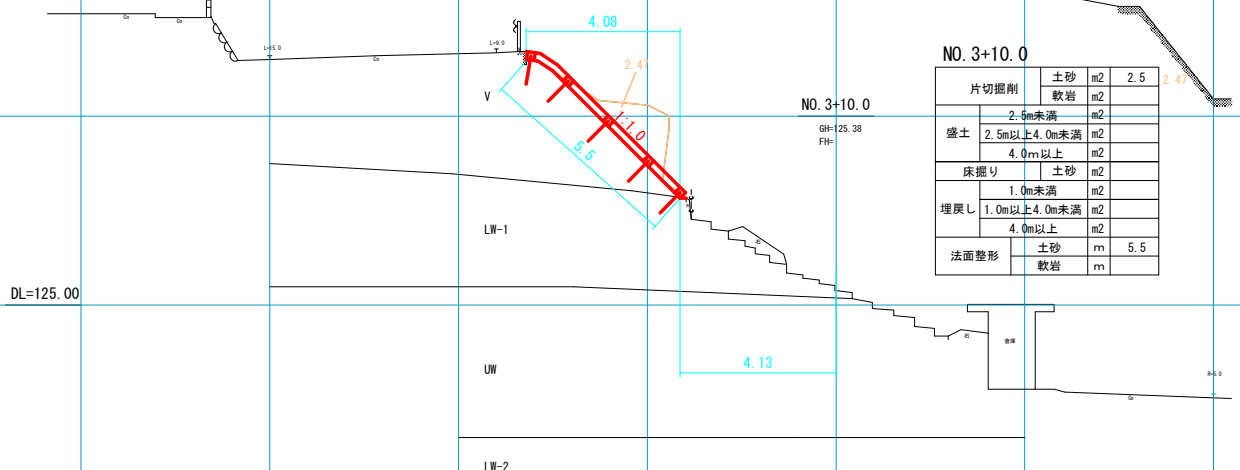
NO. 4



NO. 3+10.0

片切掘削	土砂	m2	2.5	2.47
	軟岩	m2		
盛土	2.5m未満	m2		
	2.5m以上4.0m未満	m2		
	4.0m以上	m2		
床掘り	土砂	m2		
埋戻し	1.0m未満	m2		
	1.0m以上4.0m未満	m2		
	4.0m以上	m2		
法面整形	土砂	m	5.5	
	軟岩	m		

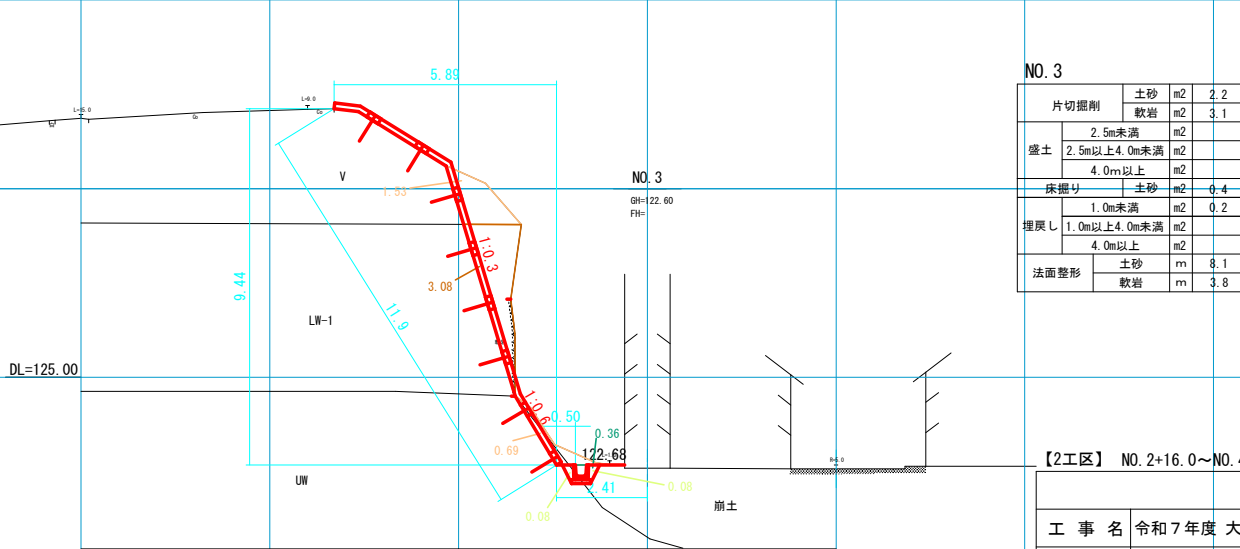
NO. 3+10.0



NO. 3

片切掘削	土砂	m2	2.2	1.53+0.69=2.22 3.08
	軟岩	m2	3.1	
盛土	2.5m未満	m2		
	2.5m以上4.0m未満	m2		
	4.0m以上	m2		
床掘り	土砂	m2	0.4	
埋戻し	1.0m未満	m2	0.2	
	1.0m以上4.0m未満	m2		
	4.0m以上	m2		
法面整形	土砂	m	8.1	
	軟岩	m	3.8	

NO. 3



【2工区】 NO. 2+16.0~NO. 4 (EP)

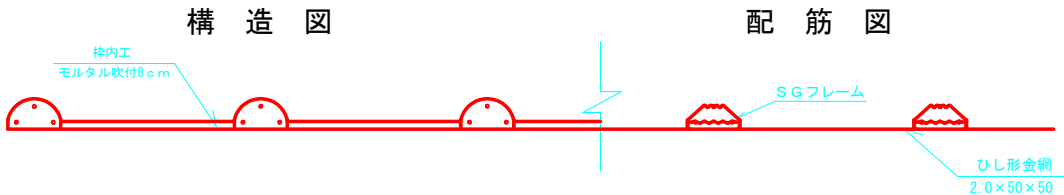
工 事 名	令和7年度 大津地区急傾斜対策事業
道 路 名	
工事箇所	大津町大字大津地内
図面種類	横断面図 (2/2)
縮 尺	1 : 100
図面番号	全 15 葉 第 12 号
精査	設計
	製図
	謄写

現場打軽量吹付法枠工詳細図

SGフレーム工法 (350×200 1500×1500)

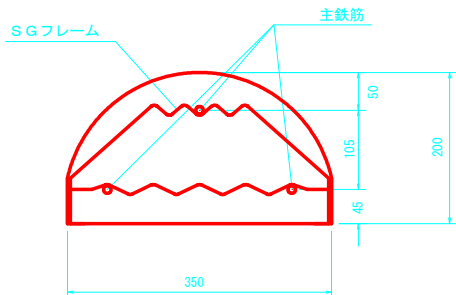
A-A断面図

S=1/25



枠断面詳細図

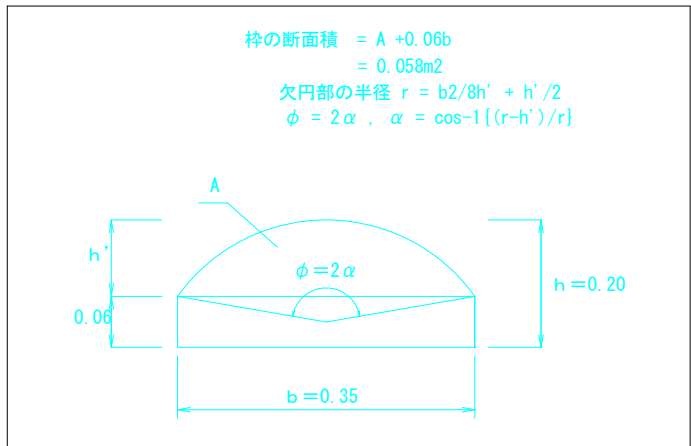
S=1/5



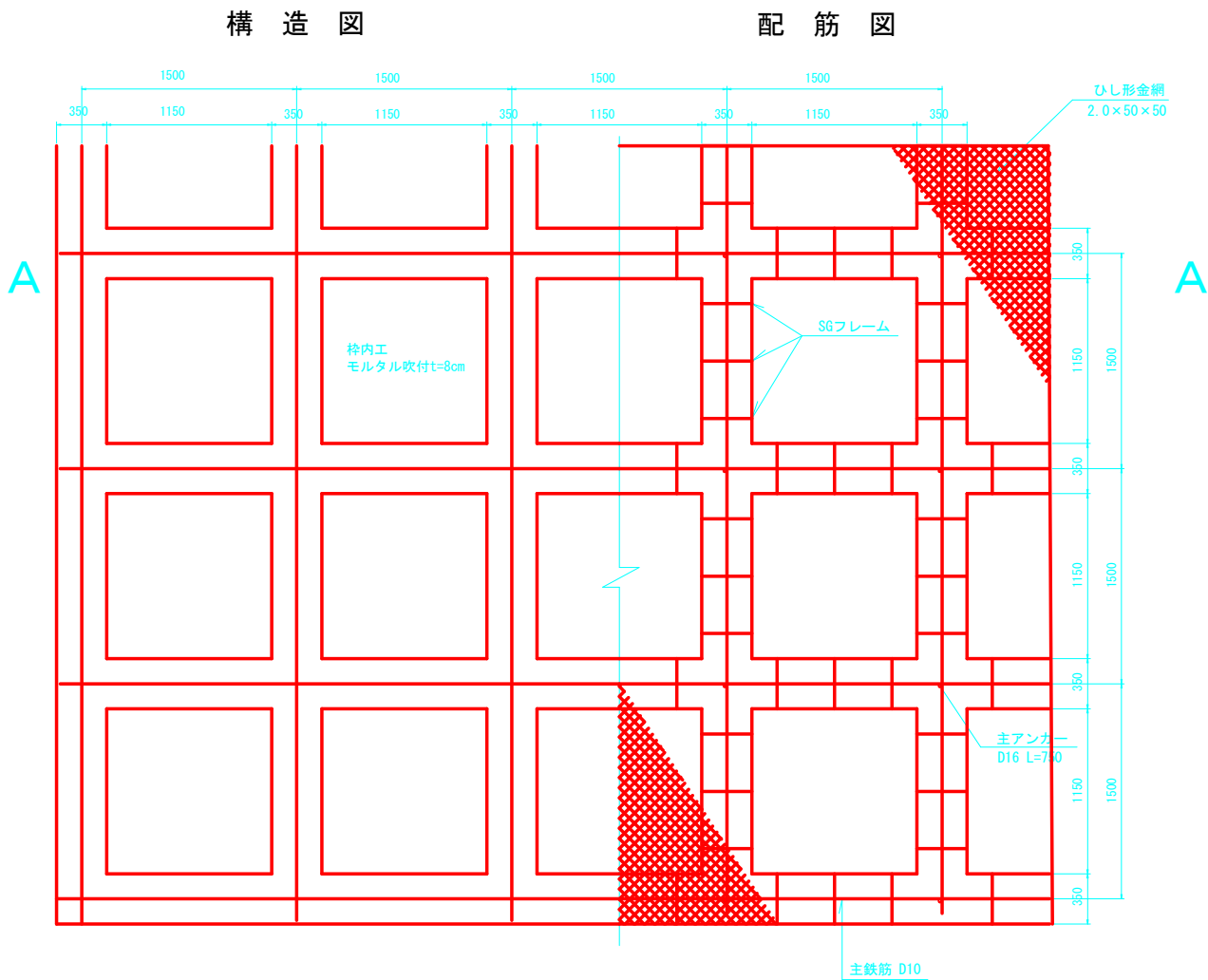
SGフレーム詳細図

S=1/5

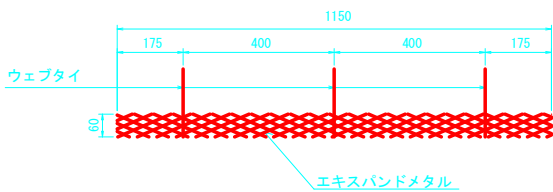
モルタル枠断面積



平面図

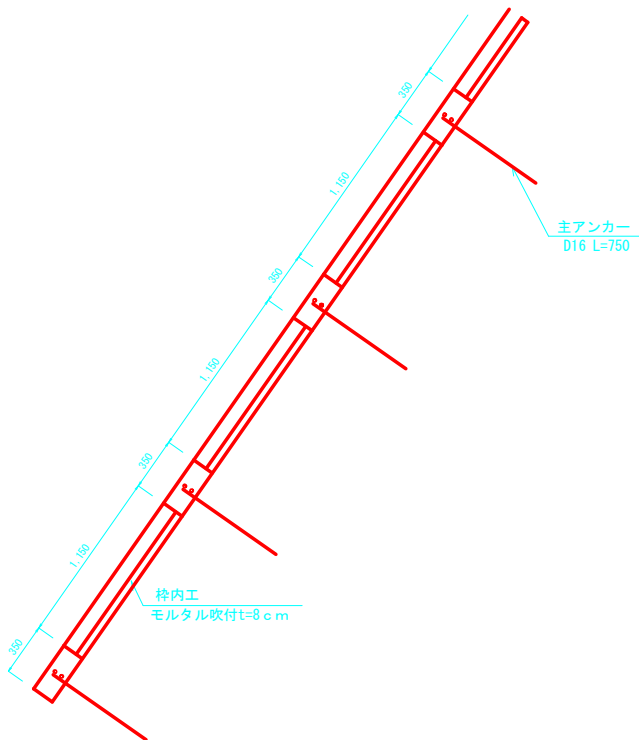


側面図



横断面図

S=1/20



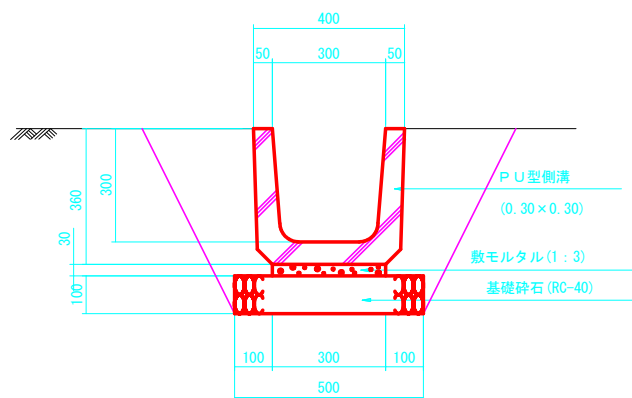
長さ49.85m×高さ21.35m=1,064m<sup>2</sup>を基準として100m<sup>2</sup>当りを算出

材 料	数 量	数 量 計 算
鉄 筋 ( D10 , 3 本 )	232.69 k g	延長 × 鉄筋単重 × 鉄筋本数 ÷ 基準面積 × 100m <sup>2</sup> 1,473.7m × 0.560 k g / m × 3本 ÷ 1,064m <sup>2</sup> × 100m <sup>2</sup> 232.69 k g
S G フ レ ー ム 350×200×1150	91本	( 縦梁本数 + 横梁本数 ) ÷ 基準面積 × 100m <sup>2</sup> =( 476本 + 495本 ) ÷ 1,064m <sup>2</sup> × 100m <sup>2</sup> ≒ 91本
主 ア ン カ ー D16 L750	48本	縦梁 × 横梁 ÷ 基準面積 × 100m <sup>2</sup> ( 各交点に打設 ) 34列 × 15段 ÷ 1,064m <sup>2</sup> × 100m <sup>2</sup> ≒ 48本
補助 アンカーD10 L400	47本	縦梁 × 横梁 ÷ 基準面積 × 100m <sup>2</sup> ( 必要に応じて計上 ) = 33梁 × 15段 ÷ 1,064m <sup>2</sup> × 100m <sup>2</sup> ≒ 47本 ( 横梁に1本として )
枠シート 1150用	43.42枚	縦枠 × 横枠 ÷ 基準面積 × 100m <sup>2</sup> = 14枠 × 33枠 ÷ 1,064m <sup>2</sup> × 100m <sup>2</sup> ≒ 43.42枚
枠 内 工	57.40m <sup>3</sup>	{ 基準面積 - ( 枠長 × 枠幅 ) } ÷ 基準面積 × 100m <sup>2</sup> = ( 1,064m <sup>2</sup> - 1,295.2m × 0.35m ) ÷ 1,064m <sup>2</sup> × 100m <sup>2</sup> ≒ 57.40m <sup>2</sup>
枠 吹 付 工 断面積 0.058m <sup>2</sup>	7.06m <sup>3</sup>	= ( 725.9m + 569.3m ) × 0.058m <sup>2</sup> ÷ 1,064m <sup>2</sup> × 100m <sup>2</sup> ≒ 7.06m <sup>3</sup>
コンクリートモルタル補強用 再生PET短繊維 L=25mm		( 混入率 0.15容積% 繊維比重 1.32 ) 1m <sup>3</sup> 当り混入量・・・1m <sup>3</sup> × 0.15% × 1.32 ≒ 2 10m <sup>3</sup> 当りの混入量は 2 k g × 10m <sup>3</sup> × ロス率1.3 = 26 k g

【2工区】 NO.0+0.00~NO.1+14.40

工 事 名	令和7年度 大津地区急傾斜対策事業			
道 路 名				
工事箇所	大津町大字大津地内			
図面種類	現場打軽量吹付法枠工詳細図			
縮 尺	図示			
図面番号	全	15	葉	第 6 号
精査	設計	製図	謄写	

P U 型側溝  
300×300 S=1:20



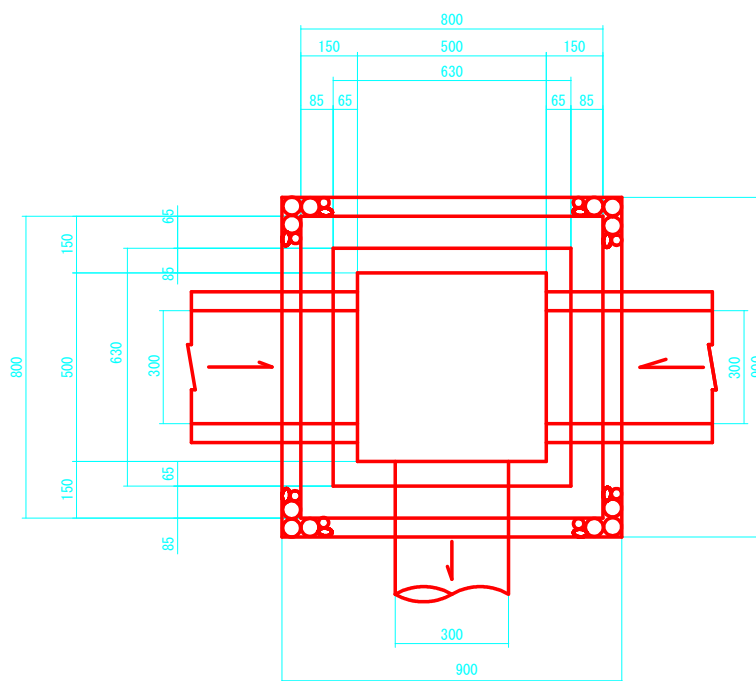
P U側溝 (300×300) 材料表

1 0 m 当り

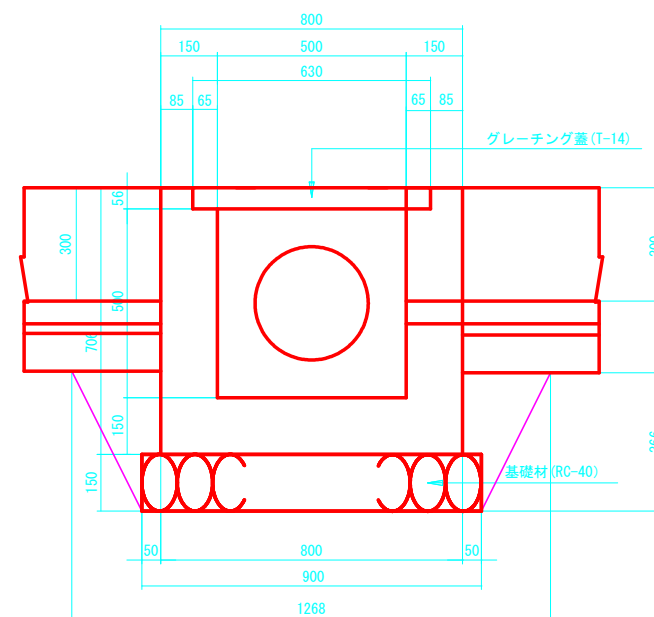
項 目	規 格・寸 法	単位	算 式	数量	摘要
P U 型側溝	300×300	個	10.00/0.60	16.667	
敷モルタル	1 : 3	m <sup>3</sup>	0.300×0.030×10.000	0.090	
基礎砕石	t=100 RC-40	m <sup>2</sup>	0.500×10.000	5.000	
床掘	砂質土	m <sup>3</sup>	0.365×10.000	3.650	
埋戻し	流用土	m <sup>2</sup>	(0.365-0.197)×10.000	1.680	
基面整正	土砂	m <sup>2</sup>	0.500×10.000	5.000	

集水枡  
500×500×500 S=1:20

平面図



A－A



集水枡 (500×500×500) 材料表

1 基 当り

項 目	規 格・寸 法	単位	算 式	数量	摘要
コンクリート	18-8-40	m <sup>3</sup>	0.80×0.80×0.706-(0.50×0.50×0.50+0.62×0.62×0.056+0.138×0.20×2+0.071×0.15)	0.253	
型枠	損料	m <sup>2</sup>	0.80×0.706×4+0.50×0.65×4+0.62×0.056×4-0.138×2×2-0.011×2	3.124	
基礎材	t=150 RC-40	m <sup>2</sup>	0.90×0.90	0.810	
グレーチング蓋	T-14	枚	枠サイズ(0.620×0.620×0.056)	1.000	
床掘	土砂	m	(0.90×0.90+1.268×1.268)×0.5×0.366	0.442	
埋戻し	流用土	枚	0.442-(0.90×0.90×0.10+0.80×0.80×0.266)	0.191	

【2工区】 NO.0+0.0~NO.1+14.4

工 事 名	令和7年度 大津地区急傾斜対策事業			
道 路 名				
工事箇所	大津町大字大津地内			
図面種類	排水工詳細図			
縮 尺	図示			
図面番号	全	15	葉	第 15 号
精査		設計	製図	謄写

仮設防護柵工（参考図）

H=3.00m

構造一般図（H=3.00m）

標準断面図

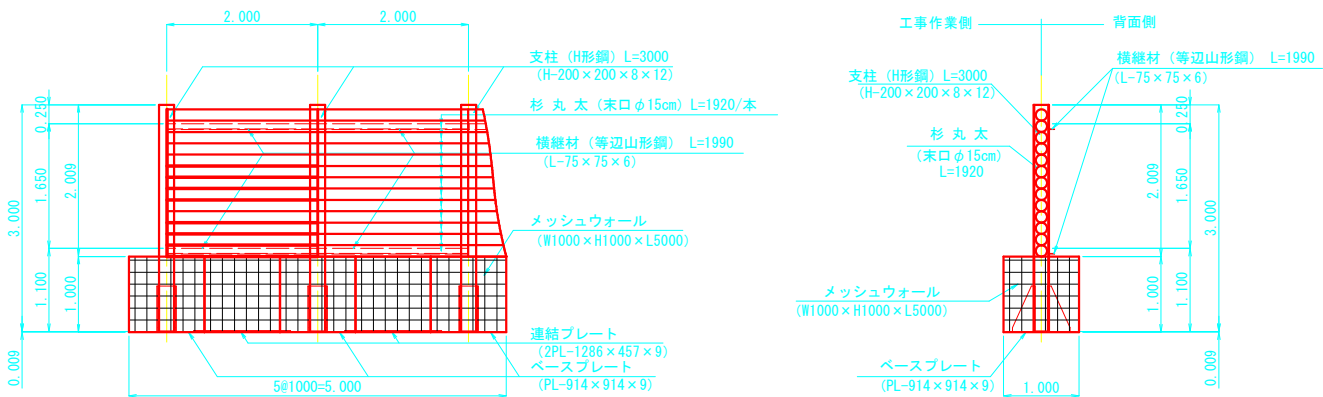
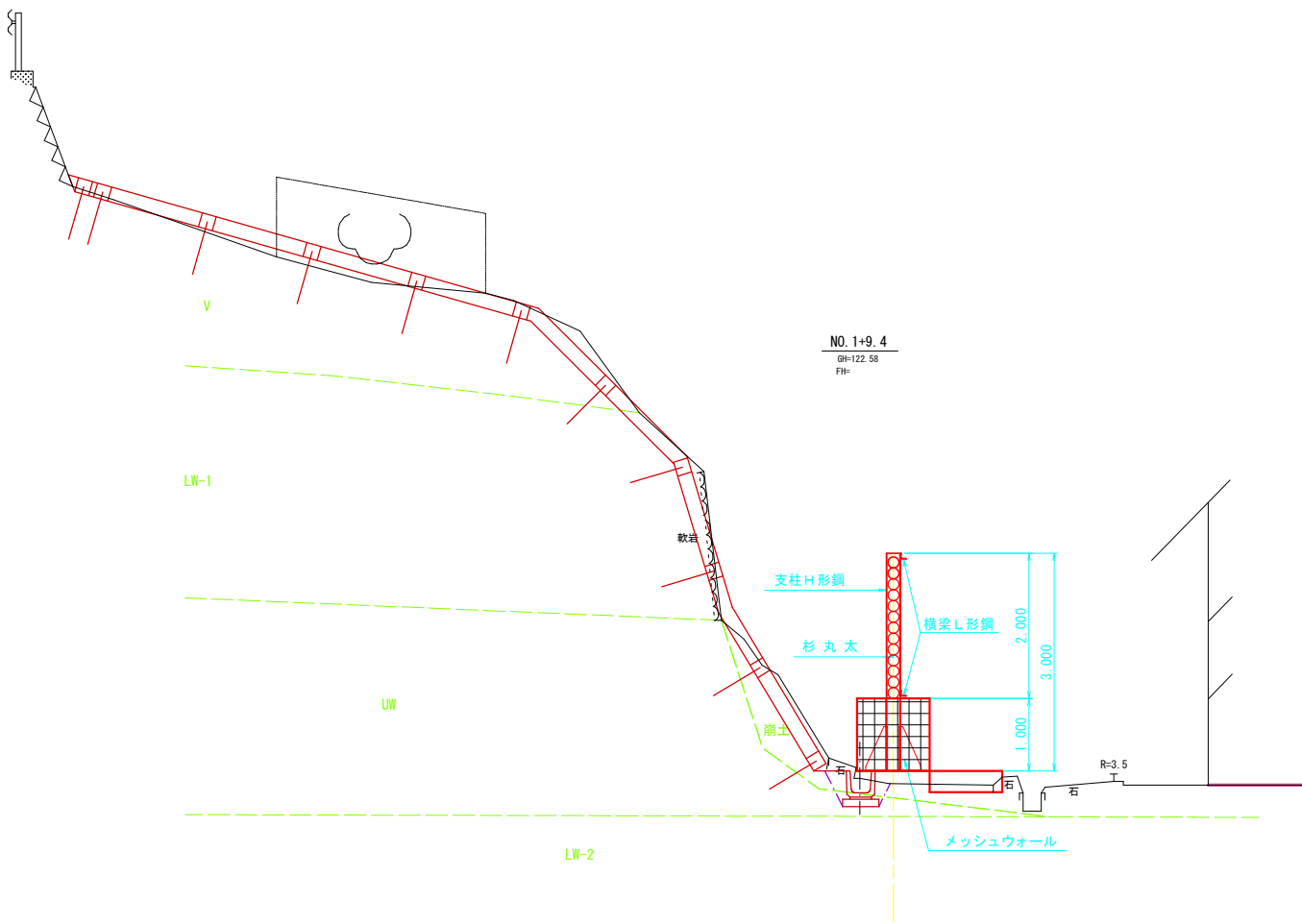
S=1:50

正面図

S=1:50

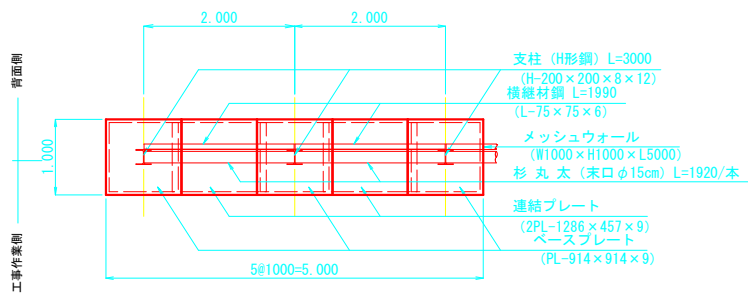
側面図

S=1:50



平面図

S=1:50



仮設防護柵数量表（H=3.00m）

L=4.00m当り

名 称	規 格	数 量	単 位	長 さ	単重量kg	総重量kg	備 考
メッシュウォール	W1000×H1000×5000（5セル）	1	基	5000			
中詰め材	砂質土	5.0	m3				現地発生土
支柱（H形鋼）	H-200×200×8×12	2	本	3000	149.7	449.1	
杉丸太（末口φ15cm）	L=1.92m/本×26本=49.92m	6	本				
横継材（等辺山形鋼）	L=75×75×6	4	本	1990	13.7	54.8	
横継材取付ボルト・ナット	M12×45	8	組		0.09	0.72	BN M16用W（黒皮）
ベースプレート	PL-914×914×9	3	枚		117.0	351.0	
連結プレート	PL-1286×457×9	4	枚		41.8	167.2	
ベースPL支柱取付ボルト・ナット	M12×45	18	組		0.09	1.62	BN2W（黒皮）
ベースPL連結PL取付ボルト・ナット	M16×55	16	組		0.23	3.68	B2N3W（黒皮）

※メッシュウォール天端と杉丸太との隙間は、土のうを詰めて隙間をなくす。

【Ⅱ工区】NO.0+0.0～NO.1+14.4

工 事 名	令和4年度 大津地区急傾斜対策事業			
道 路 名				
工事箇所	大津町大字大津地内			
図面種類	仮設防護柵詳細図（参考図）			
縮 尺	図示			
図面番号	全	9	葉	第 9-1 号
精査	設計	製図	謄写	



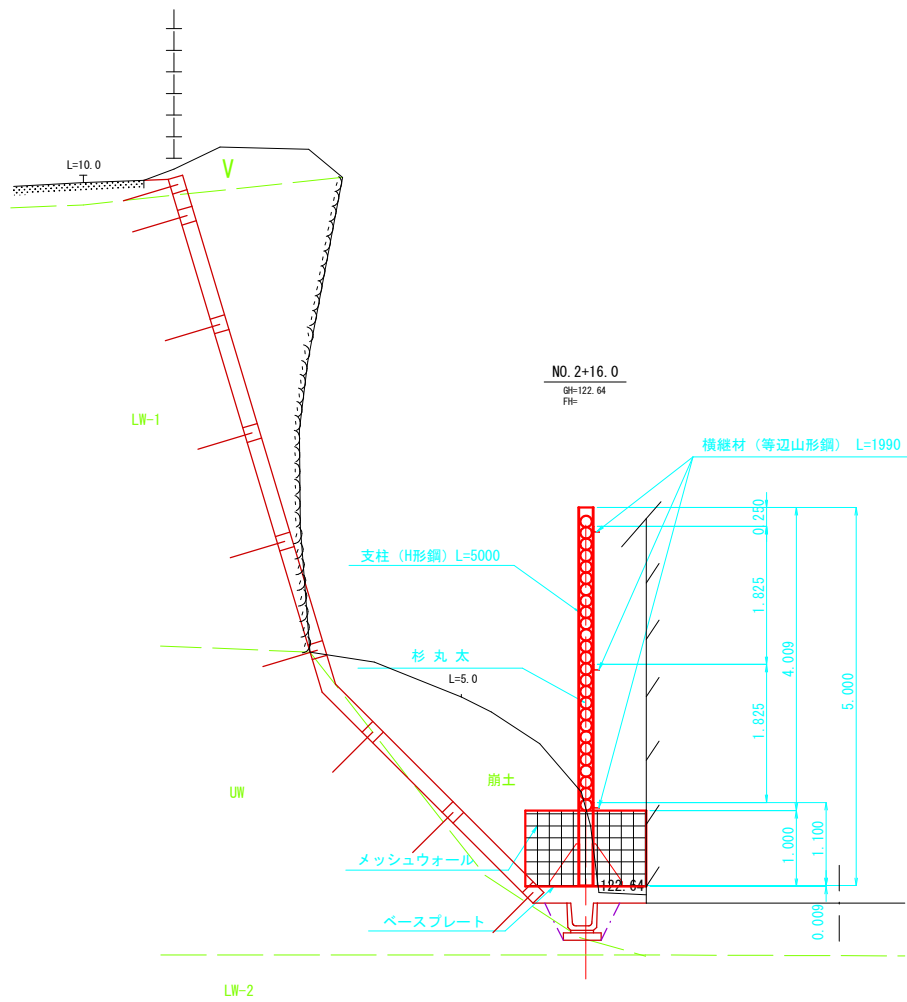
仮設防護柵工（参考図） 2/2

H=5.00m

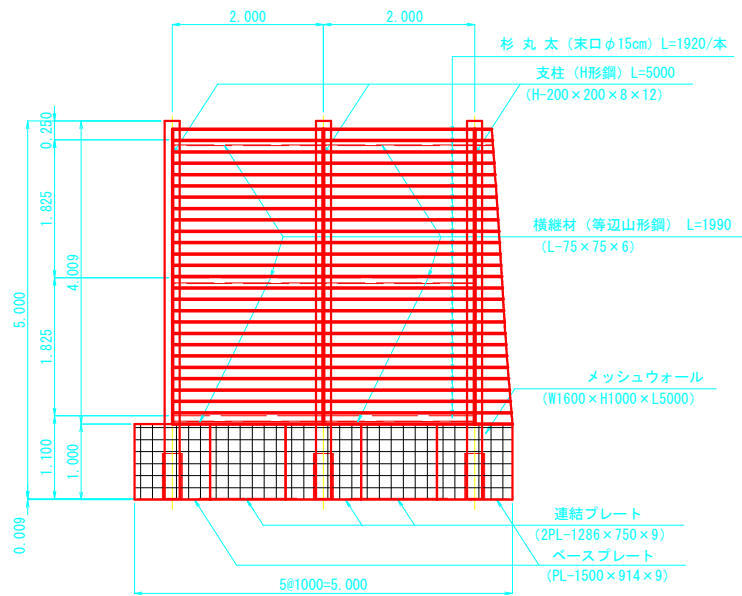
構造一般図（H=5.00m）

標準断面図

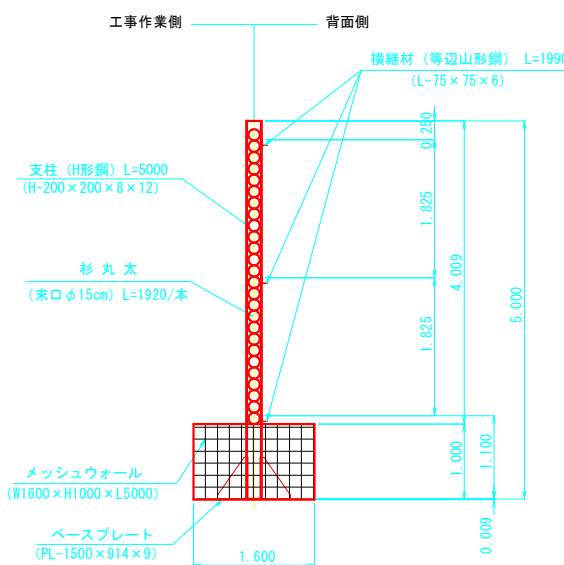
S=1:50



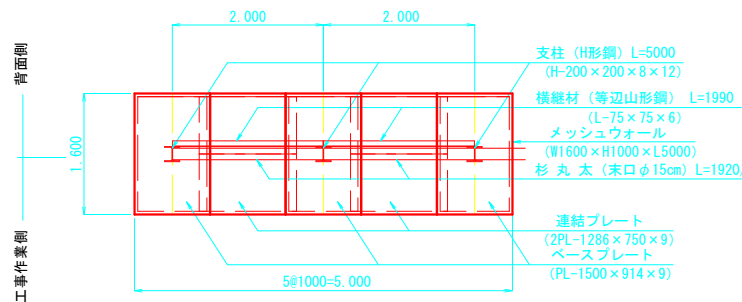
正面図



側面図



平面図



※メッシュウォール天端と最下段横矢板との隙間は、土のうを詰めて隙間をなくす。

仮設防護柵数量表（H=5.00m）

名 称	規 格	数 量	単 位	長 さ	単重量kg	総重量kg	備 考
メッシュウォール	W1600×H1000×5000（5セル）	1	基	5000			
中詰め材	砂質土	8.0	m3				現地発生土
支柱（H形鋼）	H-200×200×8×12	3	本	5000	249.5	748.5	
杉丸太（末口φ15cm）	L=1.92m/本×52本=99.84m	52	本				
横継材（等辺山形鋼）	L-75×75×6	6	本	1990	13.7	82.2	
横継材取付ボルト	M12×45	12	組		0.09	1.08	BN M16用W（黒皮）
ベースプレート	PL-1500×914×9	3	枚		177.0	531.0	
連結プレート	PL-1286×750×9	4	枚		68.5	274.0	
へーXPL支柱取付ボルト	M12×45	18	組		0.09	1.62	BN2W（黒皮）
へーXPL連結PL取付ボルト	M16×55	16	組		0.23	3.68	B2N3W（黒皮）

L=4.00m当り

【Ⅱ工区】NO.0+0.0～NO.1+14.4

工 事 名	令和4年度 大津地区急傾斜対策事業			
道 路 名				
工 事 箇 所	大津町大字大津地内			
図 面 種 類	仮設防護柵詳細図（参考図） 2/2			
縮 尺	図示			
図 面 番 号	全	9	葉	第 9-2 号
精 査	設計	製図	謄写	