

大津町通勤バス調査研究等業務  
渋滞緩和に関するアンケート（事後）  
自由記述集計

2024年2月29日

## ヒューマン・コーディング

- ・ 「特になし」等を除外して280の回答(34%の方が自由記述)
- ・ 内容に基づいて12のコード（5分類）に分類し、定量化

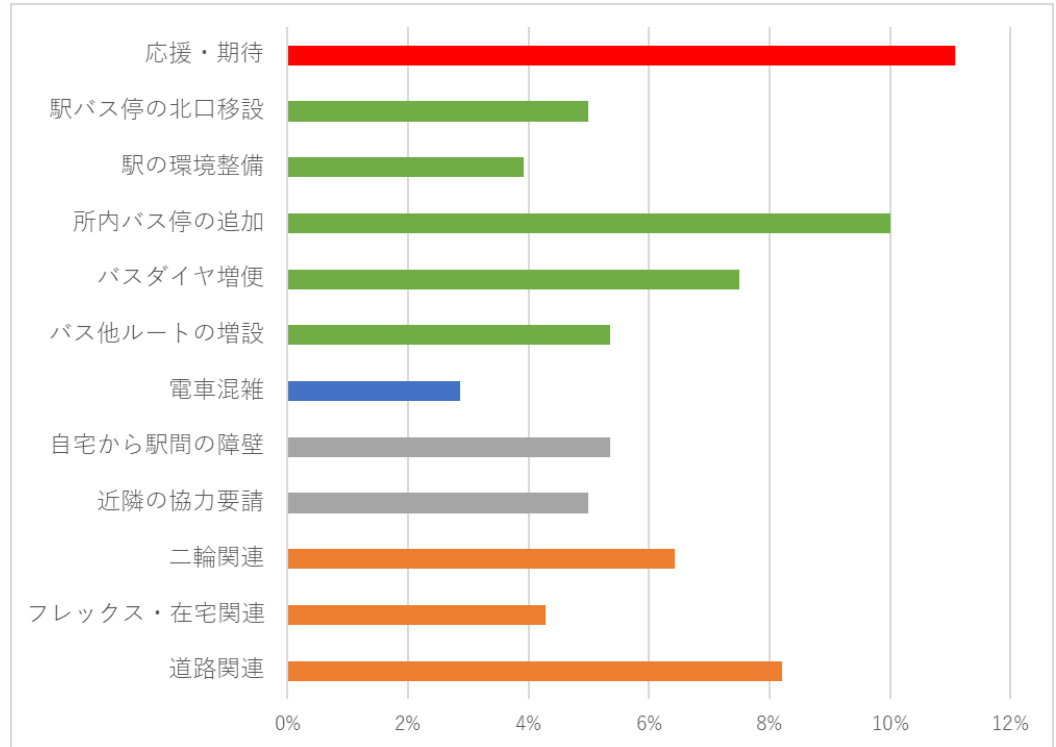
応援・期待

バス要望

鉄道関連

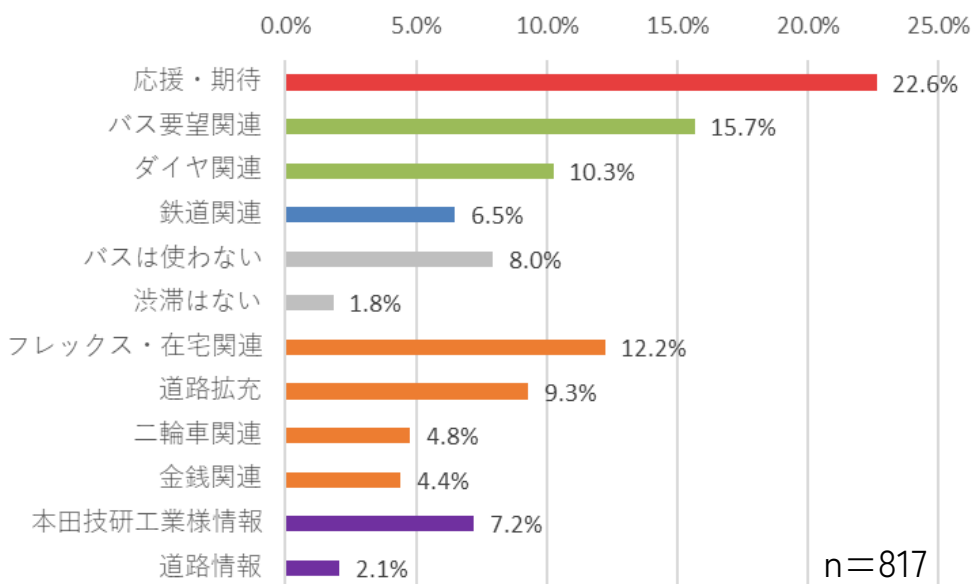
公共交通のハードル

渋滞対策案



- ・ 所内バス停の追加の要望や、応援・期待の意見が多い

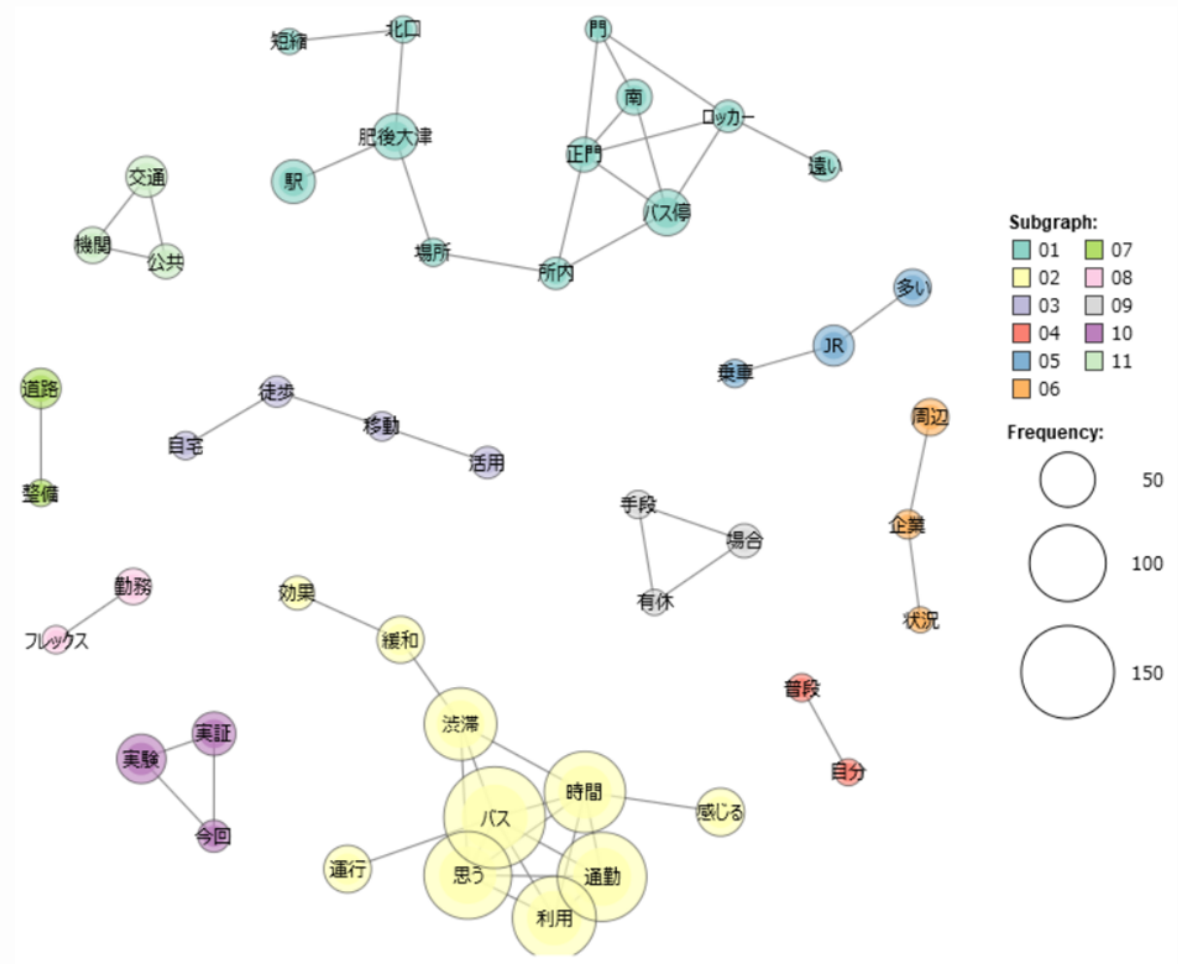
## 【参考】 事前アンケートヒューマン・コーディング



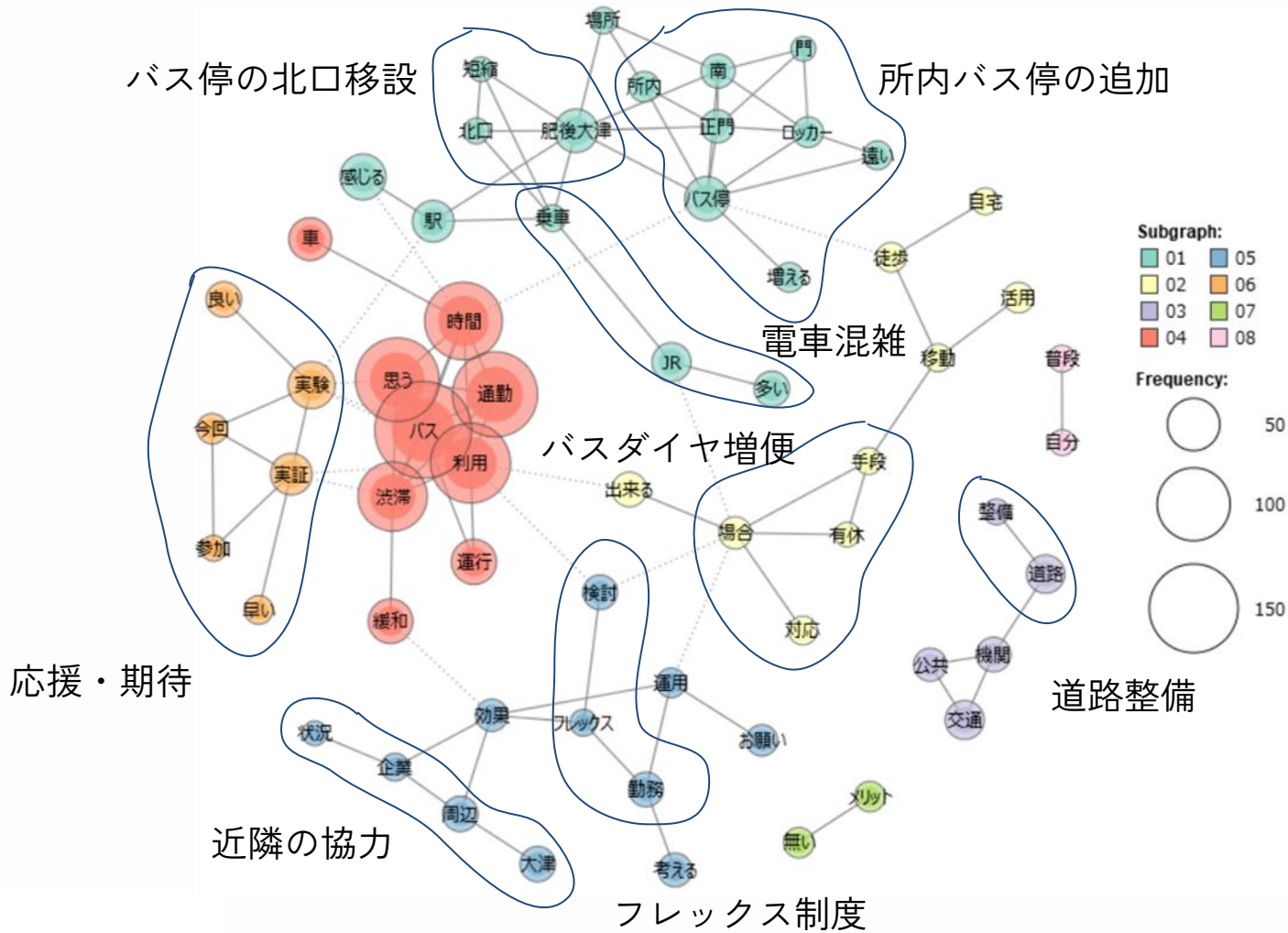
|            | 度数  | %     |
|------------|-----|-------|
| 応援・期待      | 185 | 22.6% |
| バス要望関連     | 128 | 15.7% |
| フレックス・在宅関連 | 100 | 12.2% |
| ダイヤ関連      | 84  | 10.3% |
| 道路拡充       | 76  | 9.3%  |
| バスは使わない    | 65  | 8.0%  |
| 本田様情報      | 59  | 7.2%  |
| 鉄道関連       | 53  | 6.5%  |
| 二輪車関連      | 39  | 4.8%  |
| 金銭関連       | 36  | 4.4%  |
| 道路情報       | 17  | 2.1%  |
| 渋滞はない      | 15  | 1.8%  |

## 抽出語上位50語

| 順位 | 抽出語  | 出現回数 |
|----|------|------|
| 1  | バス   | 180  |
| 2  | 通勤   | 138  |
| 3  | 思う   | 133  |
| 4  | 利用   | 121  |
| 5  | 時間   | 114  |
| 6  | 渋滞   | 90   |
| 7  | 実験   | 40   |
| 8  | 感じる  | 38   |
| 9  | 運行   | 37   |
| 10 | 緩和   | 36   |
| 11 | バス停  | 35   |
| 12 | 肥後大津 | 34   |
| 13 | 駅    | 31   |
| 14 | 実証   | 31   |
| 15 | JR   | 27   |
| 16 | 交通   | 27   |
| 17 | 道路   | 26   |
| 18 | 周辺   | 22   |
| 19 | 多い   | 22   |
| 20 | 機関   | 21   |
| 21 | 勤務   | 21   |
| 22 | 南    | 20   |
| 23 | 公共   | 19   |
| 24 | 正門   | 19   |
| 25 | 効果   | 18   |
| 26 | 場合   | 18   |
| 27 | ロッカー | 16   |
| 28 | 活用   | 16   |
| 29 | 今回   | 16   |
| 30 | 所内   | 16   |



## 抽出語上位100語



## 実際の文面の分析について

- 12のコードに合わせた5分類を追加

バス要望

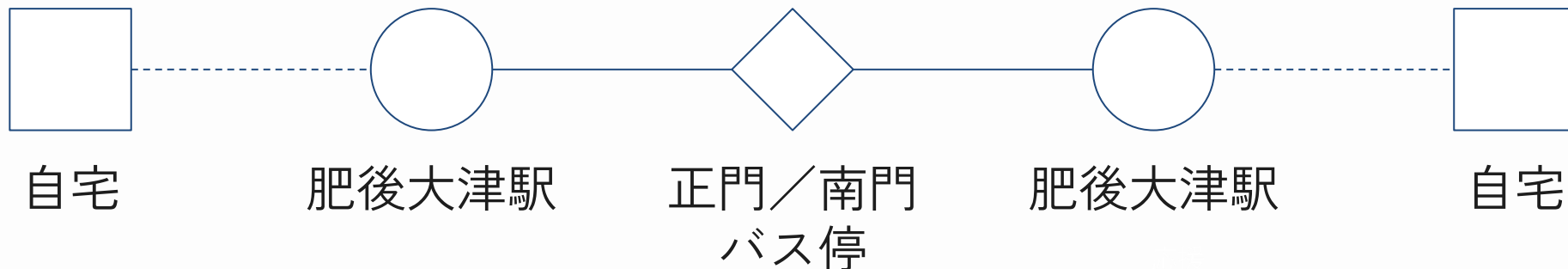
鉄道関連

公共交通のハードル

渋滞対策案

応援・期待

- 各移動段階に合わせた図も記載（赤で強調）



## バス要望

### 駅バス停の北口移設



- 北口への移動、駅構内の歩道整備

いずれは大津北口からのバス運行になるかと思いますが南口方面からの北口バス停へ渡る高架を作ったり、駅構内を通れたらいいなと思います。

魚民側の踏切は狭いので車の離合中など歩くと危険な時がよくあるので。

肥後大津駅からの会社までのバスにおいて大津液の南口から乗車するとすごく遠回りしているように感じる。北口にできませんか？もう少し通勤時間の短縮になり利便性が上がる。

### 駅の環境整備



- パークアンドライド（駐車場の設置）、駅周辺歩道の整備

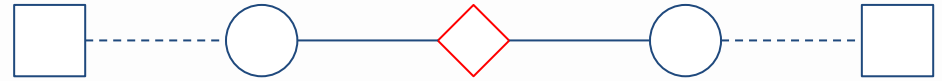
パークアンドライドのようなイメージで車でグランメッセのようなポイントに集まり会社直行バスが運行されるようなシステムであれば乗り換え回数も少なくなるため利用可能かもしれません。

駅までの道で歩道がほぼ無いため、特に夜は命の危険を感じたことから駅に駐車場が用意されていれば肥後大津駅からバスを使用することを検討したい

今後利用を検討するなら、最寄り駅のパーク＆ライドのし易さ、自宅付近のバス停からの乗降が可能、等が利用する動機になります。

## バス要望

### 所内バス停の追加



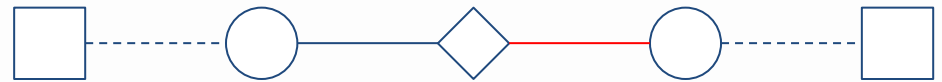
- ロッカー前、更衣室前、事務棟前・完成車工場前等、歩行者通路

Honda専用バスにして、**所内数か所**に止まってもらえるとなおありがたい。バスがダメだったら、駅に近い位置に**歩行者用の出入り口**を設けてほしい

バス停を正門、南門だけではなく、**社内のロッカーに近いところ**にも追加してほしい。

南門から正門のルートは**所内経由**にすると時間短縮になる。バスの待機場所は公道では地域住民に迷惑がかかる。

### バスダイヤ増便



- 残業、半休時のバス

実際に運用する場合は深残業もありますので**21時、22時まで**バスの便を増やして欲しい。

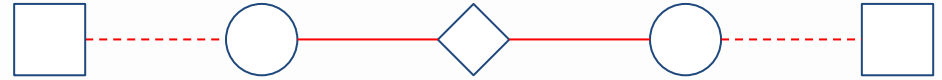
**午前半休・午後半休**を考慮したバスの便があると更に便利になると思います

**JRに合わせて始発から終電までの運行**を希望します。その理由は、朝入社してから飛行機での出張やAM有休で午後から入社、**PM有休**で午後帰宅など有有休や出張にも対応していなければその時の移動手段に困りますし、遅い時間の会議や突発業務で**帰りが遅くなった場合の帰宅手段**がないからです。



## バス要望

### バス他ルートが増設



- 菊陽、合志、原水、水前寺、三里木、光の森、泗水等

また、別の方案として菊陽・合志の一定のポイントから農免道路の通勤バスとして運行をすれば利用する人もいるのではないかと考えます。

私の通勤順路だと、原水駅から今回のような実証実験バス(無料)があれば地域貢献したいと思うが、通勤時間が普段(自家用車)より3倍(60分)掛かるので、活用は控えたいと思う。

光の森駅や菊陽等居住者の多い場所から実験バスを運行して頂きたいと思います。

## 鉄道関連



### 電車混雑

- 満員電車のストレス、車輛増加

冬場ということもあり、2輪車通勤者が少ないためか、会社駐輪場は空いている。また電車は時間帯によってはJR原水駅まで、すし詰め状態、朝の通勤ラッシュに巻き込まれた。2両編成の電車では困るこれからできるTSMCの電車通勤者と合わせると電車の車両が少なく乗れるかどうか心配がある

## 公共交通のハードル

### 自宅から駅間の障壁



- ・ 交通手段がない、遠い、時間がかかる、危険

肥後大津から会社までノンストップのため、**大津町民は駅周辺以外に住んでいる場合、バスを利用しにくい**です。肥後大津駅から住宅街の近くを通るルートで、停留所があれば利用者は少し増えると思います。

バス停と家・職場の**距離がネック**(特に悪天候時)。

**最寄駅までの移動が大変**で、かつ時間も自家用車の倍以上掛かってしまう。運動する目的以外ではあまりメリットが無いし、運動目的の場合は肥後大津駅から会社まで徒歩で行くので、バスを活用するか悩むところです。

### 近隣の協力要請

- ・ 近隣住民、近隣企業

渋滞に関しては、**各会社の協力のもと**、地域別に勤務時間の変更で対応していけば多少の緩和は出来るのではないかと考えています。

現行の渋滞状況だとHonda単体で実施してもあまり意味がないと思う。**周辺企業、行政を巻き込む事が必要**と思う

なぜTSMCのせいで拡大した渋滞に対し、本田技研や大津町が対応しなければならないのか町民として納得出来ない。**TSMC側が渋滞緩和施策として近隣に配慮すべき**だし、国策事業であれば国がなんとかすべき

## 渋滞対策案

### 二輪関連

- ・ 二輪通勤の推奨、通勤手当の整備等

バス通勤だけでなく**2輪車通勤の推奨（環境改善）**でも渋滞緩和の効果があるのでは

バス通勤は熊本では中々根付きにくい(宇都宮と違って人口が分散している、1人1台自家用車がある等)と思うので、何か**ベネフィットが必要**かと思います。渋滞解消協力(時差出勤、バイク、自転車通勤、バス利用)した人には日数に応じて手当出す等。課題は山積していると思いますが引き続きよろしくお願いいたします。

### 在宅・フレックス関連

- ・ フレックス、在宅勤務、オフピーク通勤の推奨

熊本は、バスより**フレックスの適用者を増やした**方が渋滞緩和の効果が大いと思う

在宅勤務可能な業務をやってる人は渋滞緩和のため、**在宅勤務を推奨**して欲しい。

**オフピーク通勤の推奨** フレックスや在宅勤務等会社の制度があるので、柔軟な運用を会社として推奨する方法もご検討ください。

## 渋滞対策案

### 道路関連

- ・ 道路の拡張、車線の増設、信号パターン
- ・ 渋滞路線の**道路拡張**
- ・ **信号機パターンの見直し**(脇道の青信号が無駄に長い為、幹線道路の交通が滞る)
- ・ 携帯電話運転、よそ見運転に伴う迷惑運転(無駄な車間距離、無駄なブレーキ)の撲滅
- ・ 企業時差出勤、フレックスタイム制の推進

現状の交通状況の見直しをした方が早い。

国体道路から大津へ向かうルート**の舗装状態が悪すぎる**。凸凹していて車への負担が尋常ではない

## 応援・期待

- ・ 継続してほしい、利用したい

とても良い試みだと思います。普及すればかなりの効果があると期待しています。

鉄道・バス通勤をしたので早期のバス運行をお願いします。

通勤バス運行に関し、良い取り組みなので今後運行されるようであれば積極的に活用したい。

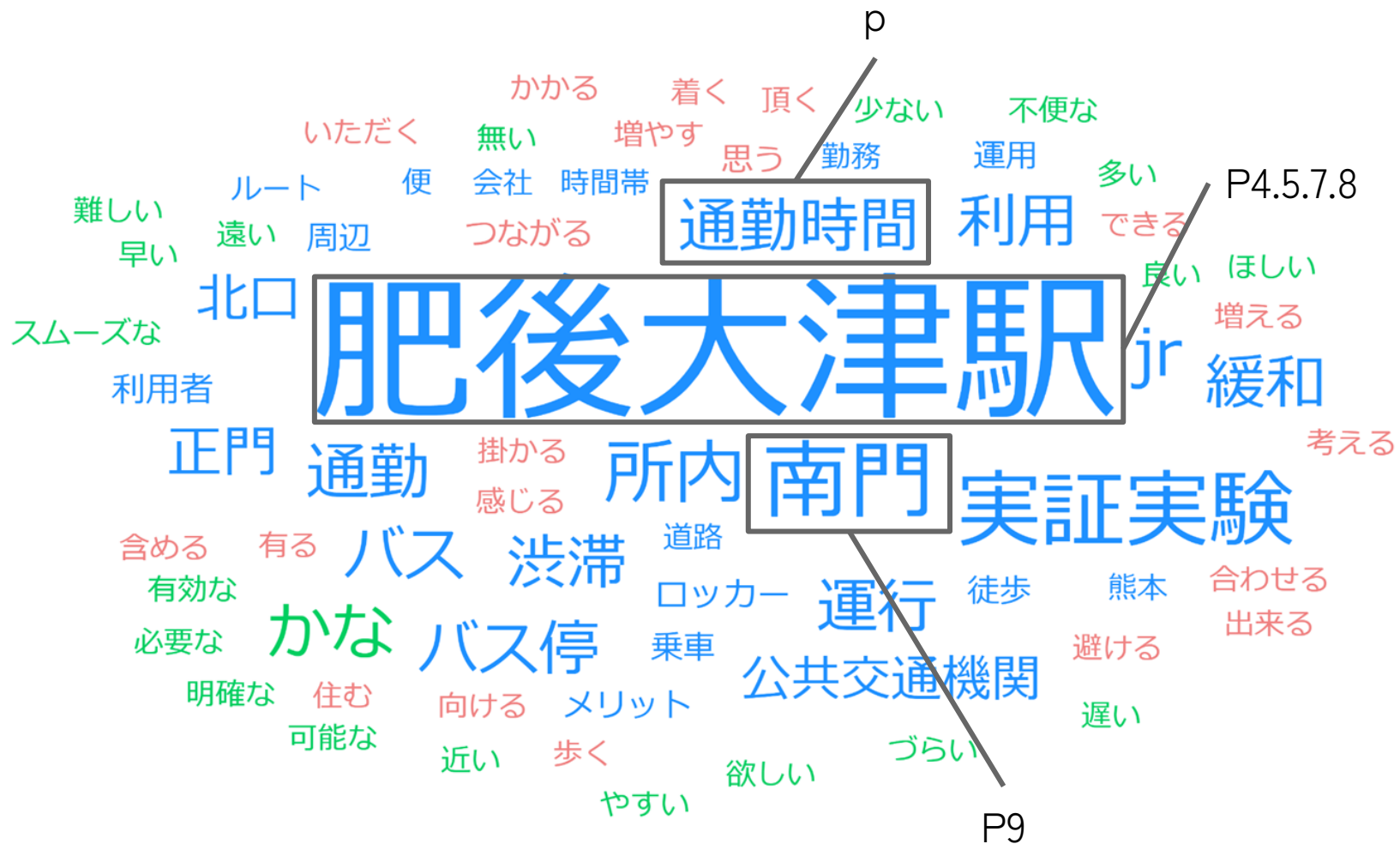
導入推進願います

また利用したいです。

是非早急に本稼働してほしい

# 【参考】ワードクラウド スコア順

※スコアが高い（文字サイズの大きい）単語は、そのテキストを特徴づける単語である



## 【参考】 ワードクラウド 出現頻度順

※スコア順ではなく、出現頻度順のワードクラウド

