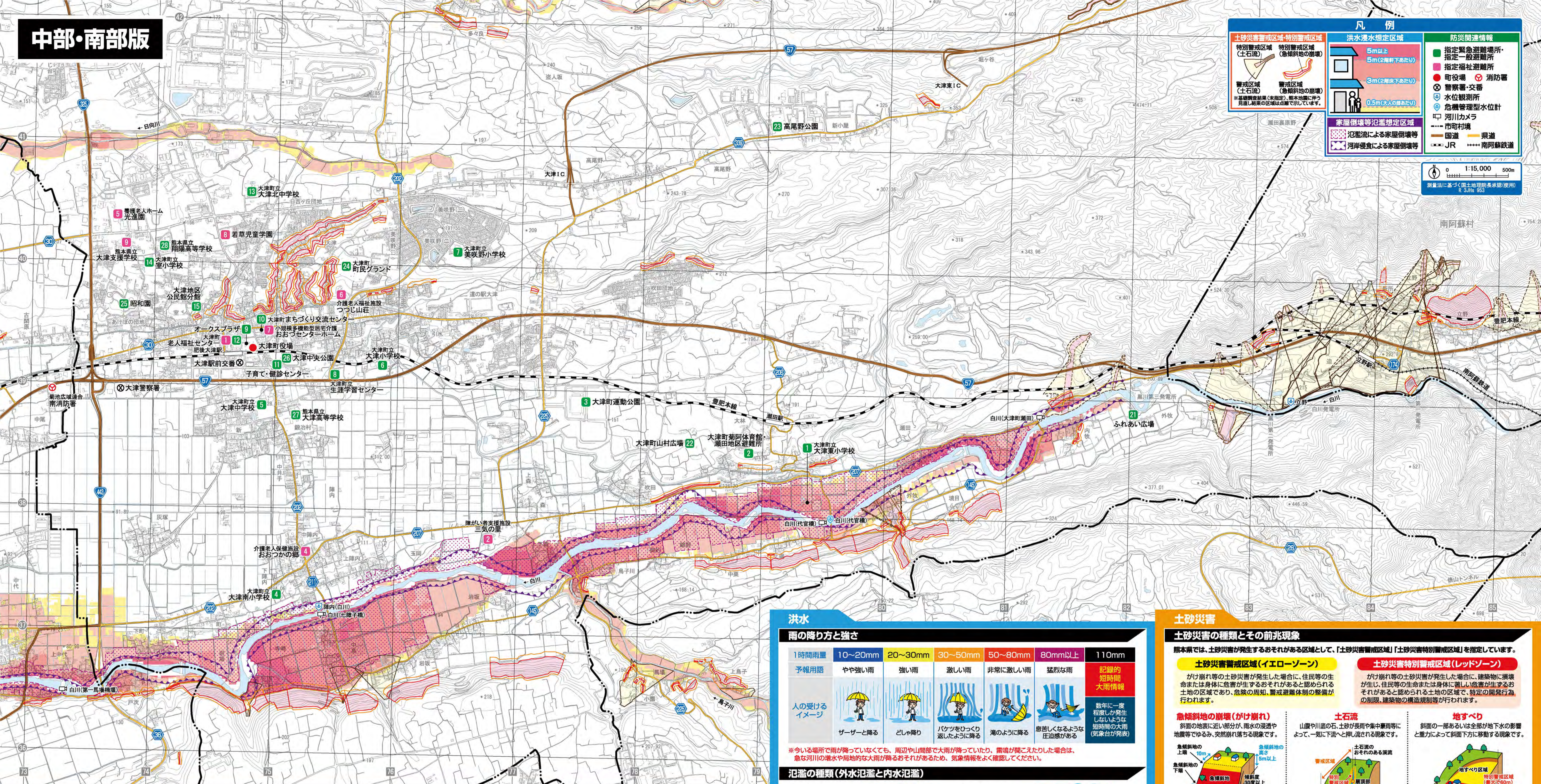


中部・南部版



凡例

土砂災害警戒区域・特別警戒区域 土砂災害警戒区域 (土石流) 特別警戒区域 (急傾斜地の崩壊)	洪水浸水想定区域 5m以上 (2階床下あたり) 3m (2階床下あたり) 0.5m (1階床下あたり)	防災関連情報 指定緊急避難場所・指定一般避難所 指定福祉避難所 町役場 消防署 警察署・交番 水位観測所 危機管理型水位計 河川カメラ 市町村境 国道 県道 JR 南阿蘇鉄道
--	---	--

0 1:15,000 500m
測量法に基づく国土地理院長承認(使用) R.3.10.953

洪水

雨の降り方と強さ

1時間雨量	10~20mm	20~30mm	30~50mm	50~80mm	80mm以上	110mm
予報用語	やや強い雨	強い雨	激しい雨	非常に激しい雨	猛烈な雨	記録的短時間大雨情報
人の受けるイメージ	ザーザーと降る	どしゃ降り	バケツをひっくり返したように降る	海のように降る	息苦しくなるような圧迫感がある	数年に一度程度しか発生しないような短時間の大雨(気象台が発表)

※今いる場所で雨が降ってなくても、周辺や山間部で大雨が降ったり、雷鳴が聞こえたりした場合は、急な河川の増水や局地的な大雨が降るおそれがあるため、気象情報をよく確認してください。

土砂災害

土砂災害の種類とその前兆現象

熊本県では、土砂災害が発生するおそれがある区域として、「土砂災害警戒区域」「土砂災害特別警戒区域」を指定しています。

- 土砂災害警戒区域(イエローゾーン)**
がけ崩れ等の土砂災害が発生した場合に、住民等の生命または身体に危害が生ずるおそれがあると思われる土地の区域であり、危険の周知、警戒避難体制の整備が行われます。
- 土砂災害特別警戒区域(レッドゾーン)**
がけ崩れ等の土砂災害が発生した場合に、建築物に損壊が生じ、住民等の生命または身体に甚しい危害が生ずるおそれがあると思われる土地の区域で、特定の開発行為の制限、建築物の構造規制等が行われます。

急傾斜地の崩壊(がけ崩れ)

斜面の地表に近い部分が、雨水の浸透や地震等でゆるみ、突然崩れ落ちる現象です。

土石流

山腹や川底の石、土砂が降雨や集中豪雨等によって、一気に下流へと押し流される現象です。

地すべり

斜面の一部あるいは全部が地下水の影響と重力によって斜面下方に移動する現象です。

前兆現象

- がけに割れ目が見える
- 山鳴りがある
- 川の流れが濁り、流木が漂いはじめる
- 雨が降り続けているのに水位が下がる
- 斜面にひび割れができる
- 沢や井戸の水が濁る
- 斜面から水が噴き出す

氾濫の種類(外水氾濫と内水氾濫)

外水氾濫(洪水)

大雨によって河川を流れる水が大幅に増え、堤防から水があふれたり、堤防が決壊したりすることにより水が流れた現象を「外水氾濫」と言います。

内水氾濫

大雨により、河川の水位が上昇することで、下水道や水路からの排水ができなくなり、水があふれ出す現象を「内水氾濫」と言います。

白川(陣内観測所)の水位観測所

▼堤防を越える	▼氾濫危険水位	▼避難判断水位	▼氾濫注意水位	▼水防団待機水位
	河川が氾濫するおそれがある水位	避難情報発表の目安となる水位	河川の氾濫の発生を注意する水位	水防団が待機する目安となる水位
	5.19m	4.00m	4.00m	2.83m

危機管理型水位計

水面から堤防までの高さを確認できます。町内には白川(代官橋)と矢野川(初生橋)に設置されています。(平常時は1日1回のみ)

避難のポイント(洪水)

- 長靴は水が入って歩きにくく危険です。濡れたスリッパも危険です。運動靴をはきましょう。
- 足元が見えないとがたが多いので、よく通っている道でも道路の真ん中を慎重に歩きましょう。
- 道路冠水時は、側溝、水路、マンホール(フタがとれている可能性あり)、坂道(水深が深くて水の流れが速い)、ため池などが危険です。
- 大雨時の田んぼの見回りには避けましょう。
- 川の水かさが増えた危険な川の場合は、はららないようにしましょう。
- たれ下がった電線には触らないようにしましょう。
- 川のわきや橋脚のそばには立ち寄りません。

指定緊急避難場所・指定一般避難所一覧(中部・南部)

指定緊急避難場所	住所	災害の種類	指定一般避難所	屋外避難場所
1 大津町立大津東小学校	大林44	洪水	○	○
2 大津町菊阿体育館 瀬田地区避難所	大林802-2	土砂災害	○	○
3 大津町運動公園	森1000	地震	○	○
4 大津町立大津南小学校	陣内1582	○	○	○
5 大津町立大津中学校	大津1270	○	○	○
6 大津町立大津小学校	引水210	○	○	○
7 大津町立美奈野小学校	美奈野2-1793-1	○	○	○
8 大津町立生涯学習センター	引水62	○	○	○
9 オークスプラザ	大津1120-1	○	○	○
10 大津町まちづくり交流センター	大津1189-2	○	○	○
11 子育て・健診センター	大津1156-3	○	○	○
12 大津町老人福祉センター	室151-1	○	○	○
13 大津町立大津北中学校	大津310	○	○	○
14 大津町立小学校	室1825	○	○	○
15 大津地区公民館分館	室2042-35	○	○	○
21 ふれあい広場	外牧37-1	○	○	○
22 高尾野公園	高尾野70	○	○	○
23 大津町前長グラウンド	高尾野272-28	○	○	○
24 昭和園	大津2035	○	○	○
25 大津中央公園	室1249	○	○	○
26 熊本県立大津高等学校(大規模災害時)	大津1156-3	○	○	○
27 熊本県立大津高等学校(大規模災害時)	大津1340	○	○	○
28 熊本県立大津高等学校(大規模災害時)	室1782	○	○	○

指定福祉避難所一覧(中部・南部)

指定福祉避難所	住所	指定福祉避難所	住所	福祉避難所が必要な場合は、必ず、災害対策本部へ連絡してください。
1 大津町老人福祉センター	室151-1	6 介護老人福祉施設 つつじ山荘	大津2061	
2 大津町老人福祉センター	森54-2	7 小規模多機能型居宅介護おおつセンターホーム	大津1187-1	
3 介護老人保健施設 おおつかの郷	陣内1165	8 若草児童学舎	大津214-1	
4 介護老人ホーム 光道園	室1707	9 若草児童学舎(大規模災害時)	室1381	TEL:096-293-3111

洪水浸水想定区域

想定最大規模の大雨に伴う洪水によって河川が氾濫した場合の浸水範囲と深さを地図上に示しています。

対象河川	前線となる降雨(想定最大規模)	作成主体と作成年月
白川水系 白川(水位観測所)	白川流域の2日総雨量980mm	熊本県土木部河川課 平成31年3月
菊池川水系 矢野川	流域全体に9時間の総雨量647mm	熊本県土木部河川課
菊池川水系 陣内	流域全体に9時間の総雨量647mm	熊本県土木部河川課
菊池川水系 日向川	流域全体に9時間の総雨量647mm	令和4年3月
白川水系 扇子川	流域全体に2日総雨量980mm	

家屋倒壊等氾濫想定区域

水位観測河川(白川)における想定最大規模の洪水浸水想定区域をもとに検討しています。

- 氾濫流による家屋倒壊等
堤防決壊などによる氾濫流によって木造家屋が倒壊・流出するおそれがある区域。
- 河岸侵食による家屋倒壊等
洪水時の河岸侵食によって、木造・非木造家屋が倒壊・流出するおそれがある区域。

土砂災害警戒区域(イエローゾーン)・特別警戒区域(レッドゾーン)

熊本県が令和5年3月現在で告示している「急傾斜地の崩壊」「土石流」の土砂災害警戒区域・特別警戒区域を示しています。また、土砂災害防止法に基づく基礎調査結果(未指定)、熊本地震に伴う見直し結果も示しています。

災害用伝言サービス

災害時の家族などへの連絡にご利用ください。

災害用伝言ダイヤル(171)

171にダイヤルし、ガイダンスにしたがって伝言を録音し、再生してください。

災害用伝言板(web171)

パソコンやスマートフォンなどから災害用伝言板(web171)にアクセスし、連絡を取りたい人の固定電話や携帯電話の番号を入力して安否情報(伝言)を登録・確認します。

災害用伝言板(各携帯電話会社)

携帯電話各社でも同様のサービスを行っています。