

大津町通勤バス調査研究等業務
渋滞緩和に関するアンケート(事前)
集計結果

2024年2月29日
(株)構造計画研究所

アンケート調査概要

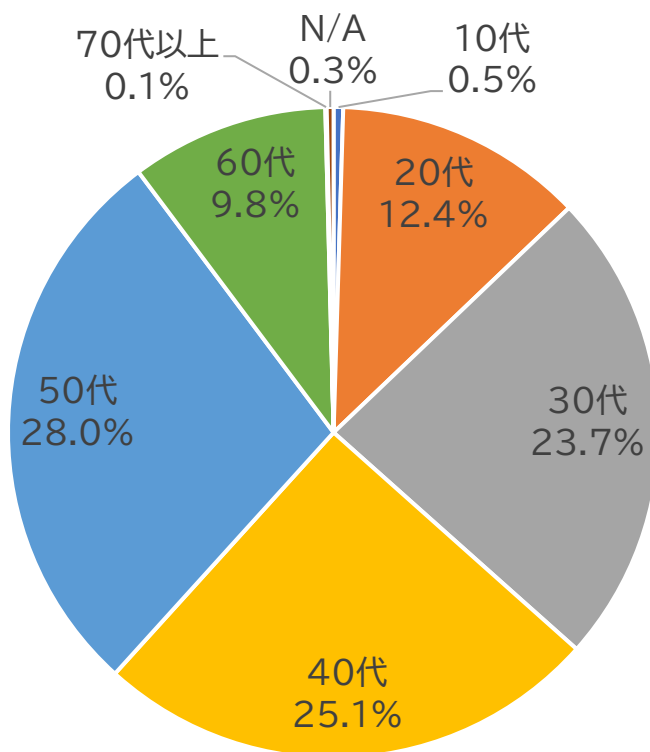
- (1)アンケート調査の目的
 - バス利用の意向調査
 - ダイヤ作成のためのバス利用者人数と出退勤時刻把握
- (2)実施概要
 - 調査方法: インターネット調査
 - 調査対象
 - 本田技研工業株式会社熊本製作所
 - 2120名
 - 大津町企業連絡協議会 室支部・北部支部 会員企業様
 - 全従業員
 - 派遣等のパートナー企業様
 - ※通勤バスルートの対象・対象外に関わらず、全企業の従業者を対象として調査
 - 2080名
 - 調査期間
 - 令和5年11月6日(月)～令和5年11月24日(金)
 - 回収数: 1476 サンプル
 - 回収率35.1%

アンケート調査結果 詳細

1. 回答者属性

■年代

- 年代については50代(28.0%)が最も多く、次いで40代(25.1%)、30代(23.7%)となっている。



Q1. あなたの年代をお答えください。

年代	度数	%
10代	7	0.5%
20代	183	12.4%
30代	350	23.7%
40代	371	25.1%
50代	414	28.0%
60代	145	9.8%
70代以上	1	0.1%
N/A	5	0.3%
総計	1476	100.0%

1. 回答者属性

■企業名

Q2. お勤めの企業名をお答えください。
(派遣等の場合で、採用元と勤務場所が異なる場合は、両方ご記入ください。)

勤務先名称	度数	%
MNコーポレーション	1	0.1%
アウトソーシング	4	0.3%
アビリティ	16	1.1%
エム・エンジニアリング	1	0.1%
くまさんメディクス	271	18.4%
くまじんWORK	1	0.1%
サンワアルティス	1	0.1%
ジェイウェイブ	1	0.1%
ジャパングリエイト	1	0.1%
リフティングブレーン	1	0.1%
ホットスタッフ	2	0.1%
ホンダロジスティクス	31	2.1%
ホンダ開発	13	0.9%
ラインテック日本	2	0.1%
レスターエレクトロニクス	18	1.2%
ワークスタッフ	1	0.1%
一宮運輸	1	0.1%
栄光デザイン&クリエーション	1	0.1%
ニシイ	1	0.1%

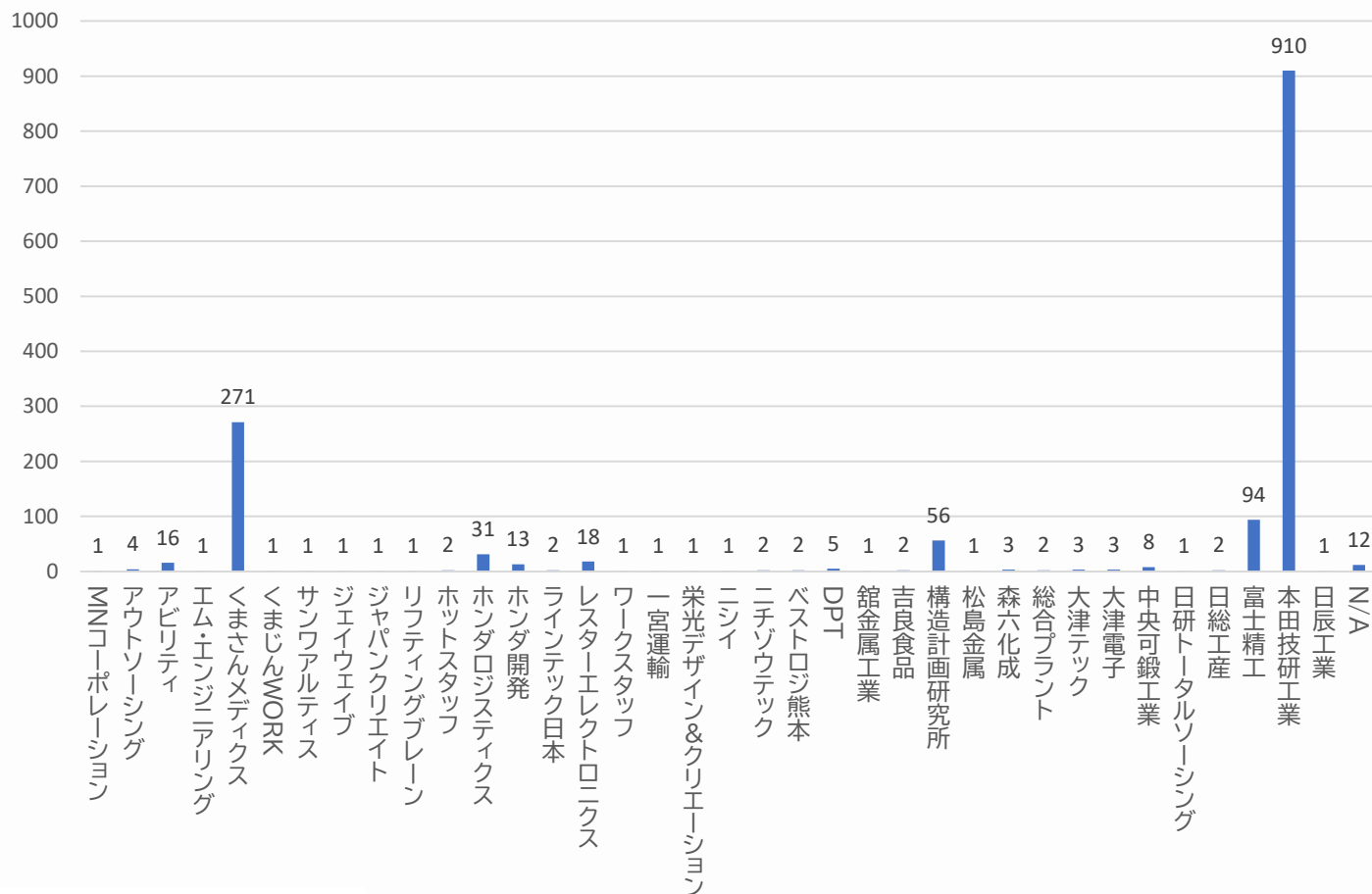
勤務先名称	度数	%
ニチゾウテック	2	0.1%
バストロジ熊本	2	0.1%
DPT	5	0.3%
館金属工業	1	0.1%
吉良食品	2	0.1%
構造計画研究所	56	3.8%
松島金属	1	0.1%
森六化成	3	0.2%
総合プラント	2	0.1%
大津テック	3	0.2%
大津電子	3	0.2%
中央可鍛工業	8	0.5%
日研トータルソーシング	1	0.1%
日総工産	2	0.1%
富士精工	94	6.4%
本田技研工業	910	61.7%
日辰工業	1	0.1%
N/A	12	0.8%
総計	1476	100.0%

※本田技研工業様アンケート(n=907)、大津町様アンケート(n=569)を合算
※大津町様アンケート内にも本田技研工業様勤務者の回答あり

1. 回答者属性

■ 企業名

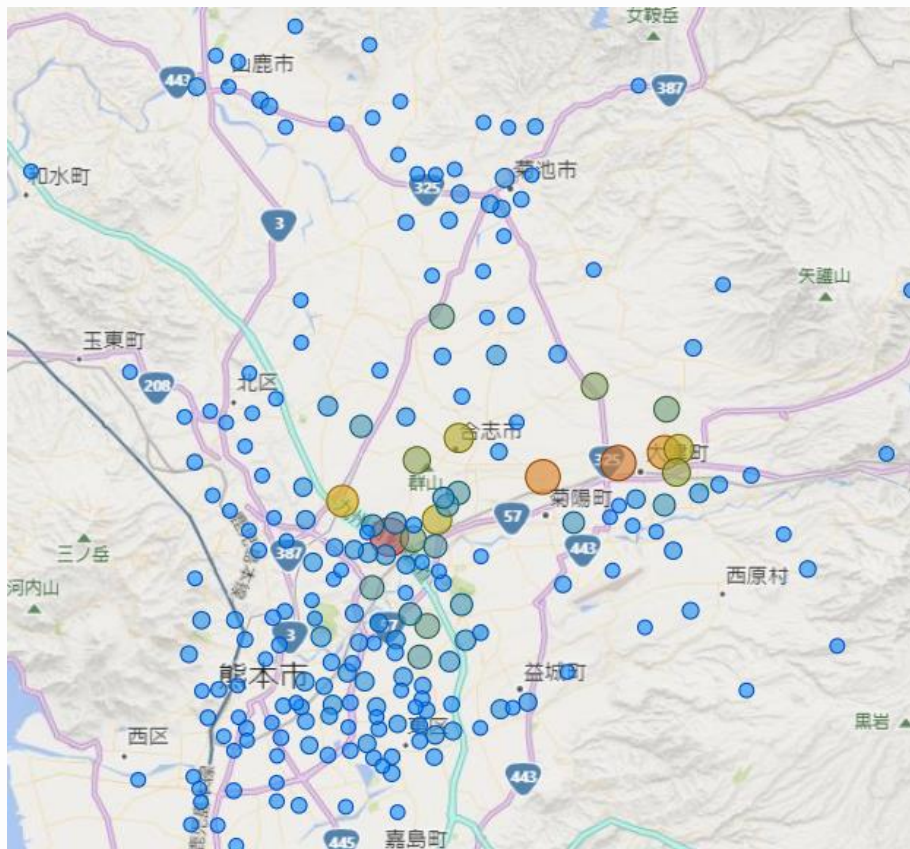
Q2. お勤めの企業名をお答えください。
(派遣等の場合で、採用元と勤務場所が異なる場合は、両方ご記入ください。)



1. 回答者属性

■居住地

Q3. 最寄りのバス停を表示するため、お住まいの郵便番号をお答えください。
(住所の地番は入力不要です)



(人数の多い場所ほど円が大きい)

順位	住所	郵便番号	度数	%
1	熊本県 菊池郡菊陽町 津久礼	869-1101	97	6.6%
2	熊本県 菊池郡大津町 室	869-1235	76	5.1%
3	熊本県 菊池郡菊陽町 原水	869-1102	72	4.9%
4	熊本県 菊池郡大津町 大津	869-1233	67	4.5%
5	熊本県 合志市 須屋	861-1102	54	3.7%
6	熊本県 菊池郡菊陽町 光の森	869-1108	43	2.9%
7	熊本県 菊池郡大津町 美咲野	869-1237	43	2.9%
8	熊本県 合志市 幾久富	861-1112	41	2.8%
9	熊本県 菊池郡大津町 引水	869-1234	35	2.4%
10	熊本県 合志市 豊岡	861-1115	32	2.2%
11	熊本県 菊池郡大津町 杉水	869-1236	30	2.0%
12	熊本県 熊本市北区 武蔵ヶ丘	861-8001	27	1.8%
13	熊本県 菊池郡大津町 平川	869-1231	26	1.8%
14	熊本県 菊池市 泗水町吉富	861-1201	23	1.6%
15	熊本県 熊本市東区 長嶺東	861-8038	23	1.6%
16	熊本県 熊本市北区 龍田	861-8006	20	1.4%
17	熊本県 熊本市東区 長嶺南	861-8039	19	1.3%
18	熊本県 熊本市北区 弓削	861-8002	18	1.2%
19	熊本県 菊池郡菊陽町 沖野	869-1115	18	1.2%
20	熊本県 熊本市東区 御領	861-8035	16	1.1%

1. 回答者属性

■居住地

Q3. 最寄りのバス停を表示するため、お住まいの郵便番号をお答えください。
(住所の地番は入力不要です)

順位	住所	郵便番号	度数	%	順位	住所	郵便番号	度数	%
1	熊本県 菊池郡菊陽町 津久礼	869-1101	97	6.6%	21	熊本県 菊池郡菊陽町 新山	869-1109	16	1.1%
2	熊本県 菊池郡大津町 室	869-1235	76	5.1%	22	熊本県 合志市 御代志	861-1104	15	1.0%
3	熊本県 菊池郡菊陽町 原水	869-1102	72	4.9%	23	熊本県 熊本市東区 小山	861-8045	14	0.9%
4	熊本県 菊池郡大津町 大津	869-1233	67	4.5%	24	熊本県 菊池郡菊陽町 花立	869-1113	14	0.9%
5	熊本県 合志市 須屋	861-1102	54	3.7%	25	熊本県 菊池郡大津町 陣内	869-1221	14	0.9%
6	熊本県 菊池郡菊陽町 光の森	869-1108	43	2.9%	26	熊本県 菊池郡菊陽町 久保田	869-1103	13	0.9%
7	熊本県 菊池郡大津町 美咲野	869-1237	43	2.9%	27	熊本県 菊池郡菊陽町 武蔵ヶ丘北	869-1112	13	0.9%
8	熊本県 合志市 幾久富	861-1112	41	2.8%	28	熊本県 菊池郡菊陽町 杉並台	869-1110	12	0.8%
9	熊本県 菊池郡大津町 引水	869-1234	35	2.4%	29	熊本県 熊本市東区 戸島	861-8041	10	0.7%
10	熊本県 合志市 豊岡	861-1115	32	2.2%	30	熊本県 熊本市東区 戸島西	861-8043	10	0.7%
11	熊本県 菊池郡大津町 杉水	869-1236	30	2.0%	31	熊本県 熊本市北区 黒髪	860-0862	9	0.6%
12	熊本県 熊本市北区 武蔵ヶ丘	861-8001	27	1.8%	32	熊本県 熊本市北区 楠	861-8003	9	0.6%
13	熊本県 菊池郡大津町 平川	869-1231	26	1.8%	33	熊本県 合志市 野々島	861-1103	8	0.5%
14	熊本県 菊池市 泗水町吉富	861-1201	23	1.6%	34	熊本県 菊池市 泗水町永	861-1204	8	0.5%
15	熊本県 熊本市東区 長嶺東	861-8038	23	1.6%	35	熊本県 熊本市北区 楡木	861-8083	8	0.5%
16	熊本県 熊本市北区 龍田	861-8006	20	1.4%	36	熊本県 菊池市 隈府	861-1331	7	0.5%
17	熊本県 熊本市東区 長嶺南	861-8039	19	1.3%	37	熊本県 上益城郡益城町 安永	861-2231	7	0.5%
18	熊本県 熊本市北区 弓削	861-8002	18	1.2%	38	熊本県 熊本市東区 帯山	862-0924	7	0.5%
19	熊本県 菊池郡菊陽町 沖野	869-1115	18	1.2%	39	熊本県 熊本市中央区 水前寺	862-0950	7	0.5%
20	熊本県 熊本市東区 御領	861-8035	16	1.1%	40	熊本県 菊池郡大津町 森	869-1217	7	0.5%

(n=1476, 40位までを表示)

2. 交通環境

■最寄りのバス停

Q4~12. (利用の有無に関わらず)自宅に1番近いバス停を選択してください。

※本田技研工業様アンケートでは未実施

順位	バス停名	度数	%
1	美咲野団地	16	2.8%
2	大津駅前(熊本県)	11	1.9%
3	大津高校前(熊本県)	10	1.8%
4	杉水	7	1.2%
5	黒石駅入口	6	1.1%
6	大津室町	6	1.1%
7	大津北中学校前	6	1.1%
8	永江団地	5	0.9%
9	沖野(熊本県)	5	0.9%
10	花立(熊本県)	5	0.9%
11	原水新町	5	0.9%
12	楡木(熊本県)	5	0.9%
13	イオン大津店	4	0.7%
14	引の水	4	0.7%
15	原水駅前	4	0.7%
16	尚綱大学前	4	0.7%
17	託麻まちづくりセンター前	4	0.7%
18	長嶺団地	4	0.7%
19	津久礼	4	0.7%
20	楠団地入口	4	0.7%
21	翔陽高校入口	4	0.7%

(n=569, 度数4以上を表示)

- 回答なし=124
- 244のバス停に回答が分散

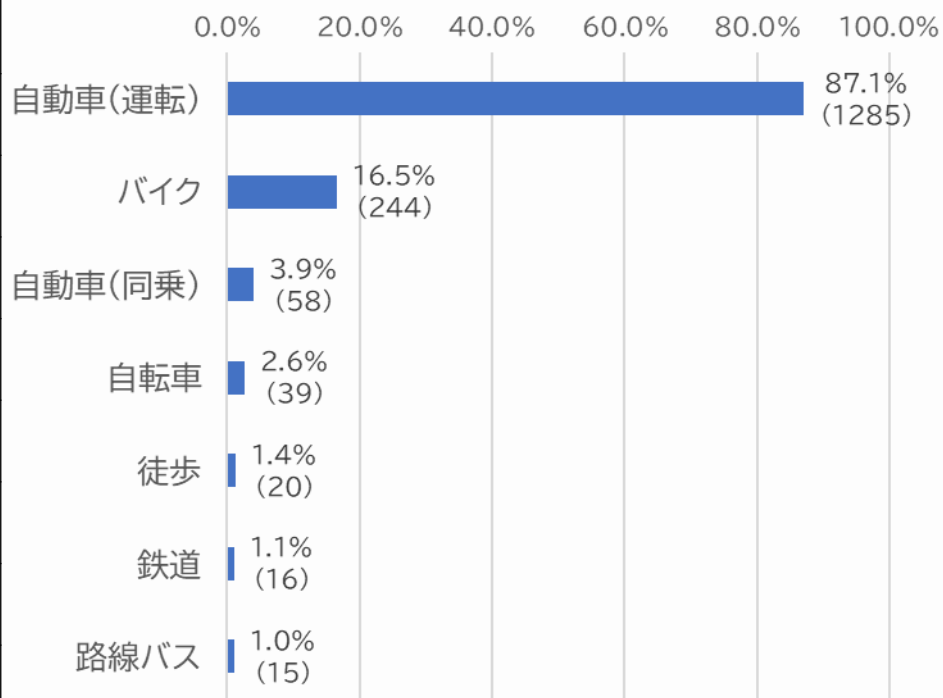
2. 交通環境

■通勤手段

- 自動車(運転)が最も多く(87.1%)、次いでバイク(16.5%)、自動車(同乗)(3.9%)となっている。
- 公共交通利用は路線バス(1.0%)、鉄道(1.1%)となっている。

Q13. ここの月の通勤手段に当てはまるものすべてお答えください。
(注:自宅から貴企業正門までの通勤手段で選択ください。)

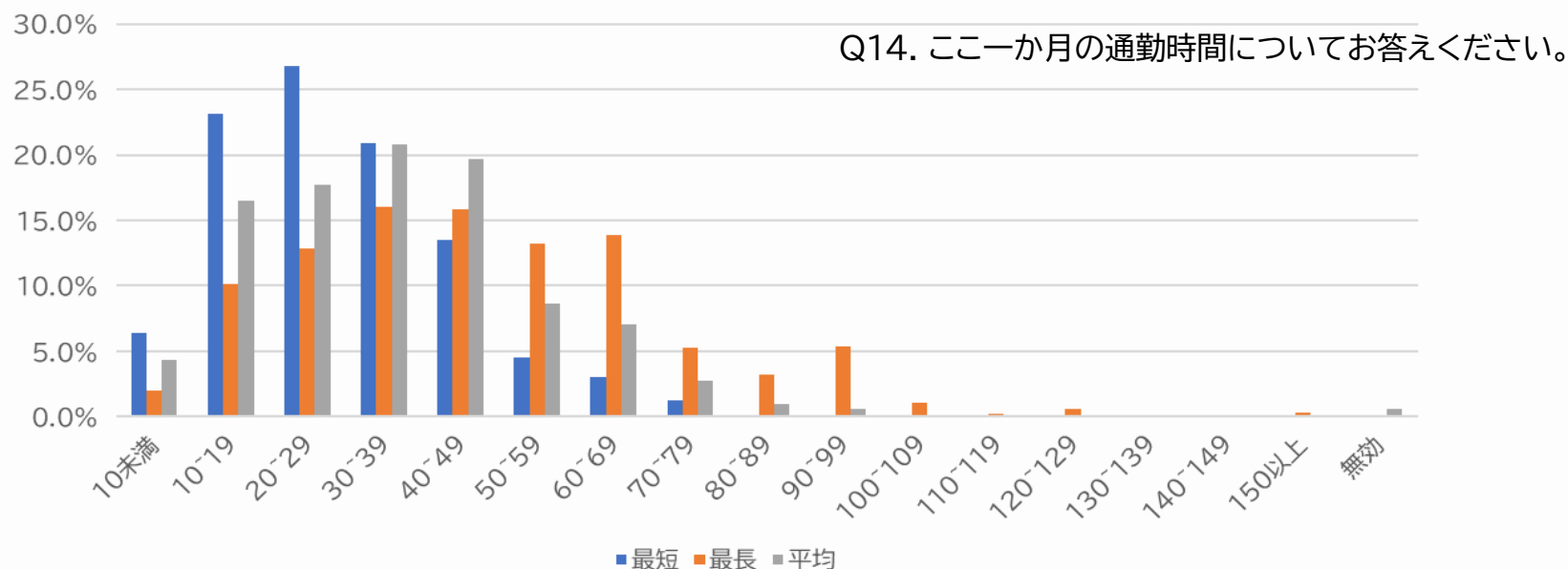
通勤手段(MA)	度数	%
自動車(運転)	1285	87.1%
バイク	244	16.5%
自動車(同乗)	58	3.9%
自転車	39	2.6%
徒歩	20	1.4%
鉄道	16	1.1%
路線バス	15	1.0%
総計	1677	



2. 交通環境

■ 普段の通勤時間

- 平均通勤時間の最頻値は30分～39分、最長通勤時間の最頻値は30分～39分、最短通勤時間の最頻値は20分～29分



通勤時間(分)	10未満	10~19	20~29	30~39	40~49	50~59	60~69	70~79	80~89	90~99	100~109	110~119	120~129	130~139	140~149	150以上	無効	総計
最短	95	342	395	309	199	67	45	19	1	1	0	0	2	0	0	1	0	1476
最長	29	150	190	236	234	195	205	78	47	79	16	3	8	1	0	4	1	1476
平均	64	244	262	307	291	127	104	40	14	9	1	1	1	0	1	1	9	1476
	6.4%	23.2%	26.8%	20.9%	13.5%	4.5%	3.0%	1.3%	0.1%	0.1%	0.0%	0.0%	0.1%	0.0%	0.0%	0.1%	0.0%	100.0%
	2.0%	10.2%	12.9%	16.0%	15.9%	13.2%	13.9%	5.3%	3.2%	5.4%	1.1%	0.2%	0.5%	0.1%	0.0%	0.3%	0.1%	100.0%
	4.3%	16.5%	17.8%	20.8%	19.7%	8.6%	7.0%	2.7%	0.9%	0.6%	0.1%	0.1%	0.1%	0.0%	0.1%	0.1%	0.6%	100.0%

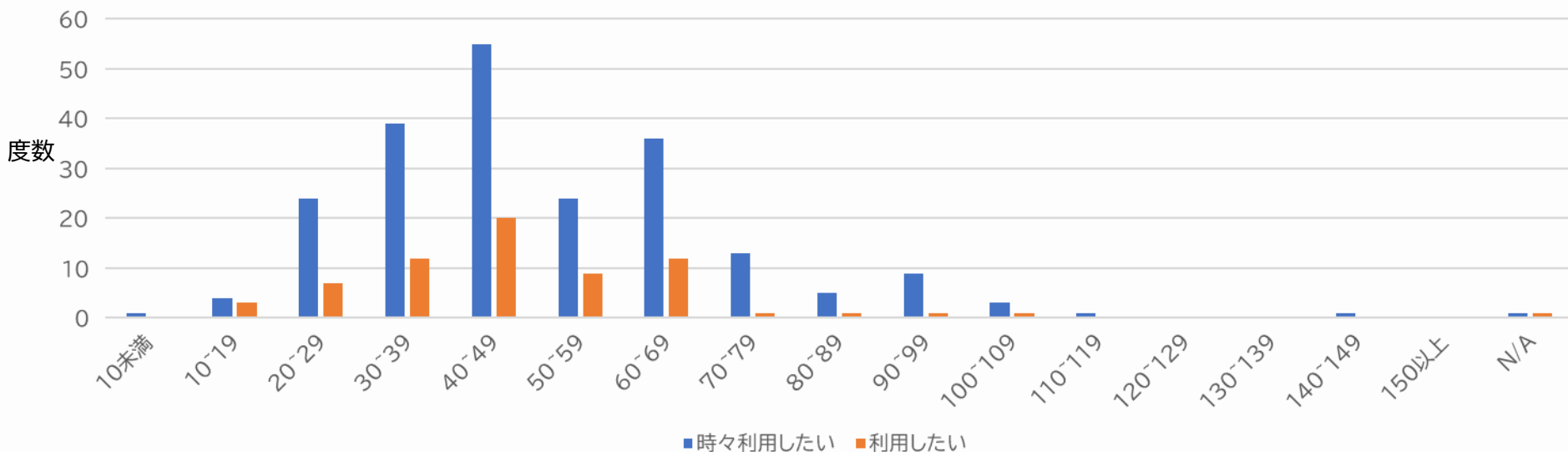
2. 交通環境

■バスを利用した場合の通勤時間(通勤バスの利用意向別)

- ・ 通勤バスの利用意向「時々利用したい」方の通勤時間最頻値は40分～49分
- ・ 通勤バスの利用意向「利用したい」方の通勤時間最頻値は40分～49分
- ・ 通勤バスの利用意向によって分布には大きな差は無い

Q15. 「肥後大津駅」～「本田技研工業(株)」間を15分でつなぐバスが運行した場合、公共交通機関を利用した際の自宅から職場までのおよその通勤時間をお答えください。

※本田技研工業様アンケートでは時々利用したい、利用したいと回答した方へのみ質問



通勤時間(分)	10未満	10~19	20~29	30~39	40~49	50~59	60~69	70~79	80~89	90~99	100~109	110~119	120~129	130~139	140~149	150以上	N/A	総計
時々利用したい	1	4	24	39	55	24	36	13	5	9	3	1	0	0	1	0	1	216
利用したい	0	3	7	12	20	9	12	1	1	1	1	0	0	0	0	0	1	68
総計	1	7	31	51	75	33	48	14	6	10	4	1	0	0	1	0	2	284

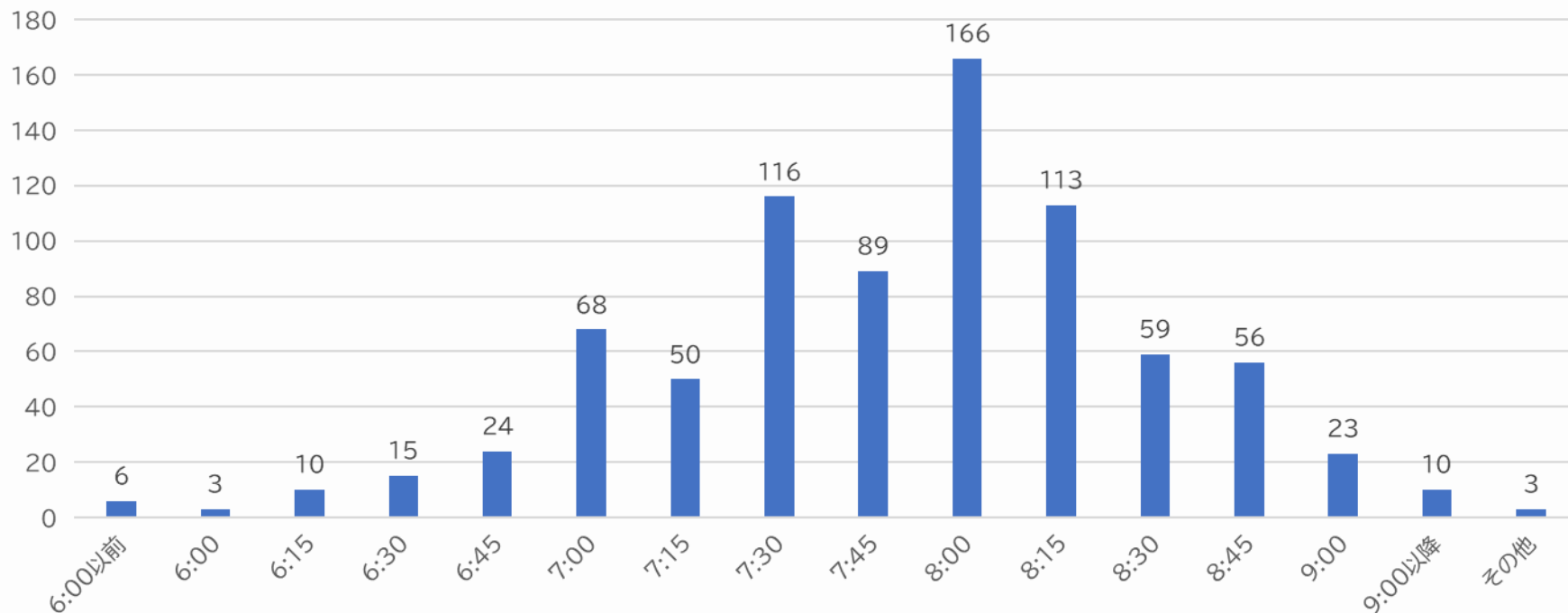
3. 勤務環境

■出勤時間

- 出勤時間の最頻値は8:00、次いで7:30, 8:15

Q16. 普段会社に着きたい時間をお答えください。(当てはまるもの1つを選択)

※本田技研工業様アンケートでは時々利用したい、利用したいと回答した方のみ質問



※本田技研工業様アンケートの通勤バス利用しない・利用したいができないと回答した方以外の総計
n=811

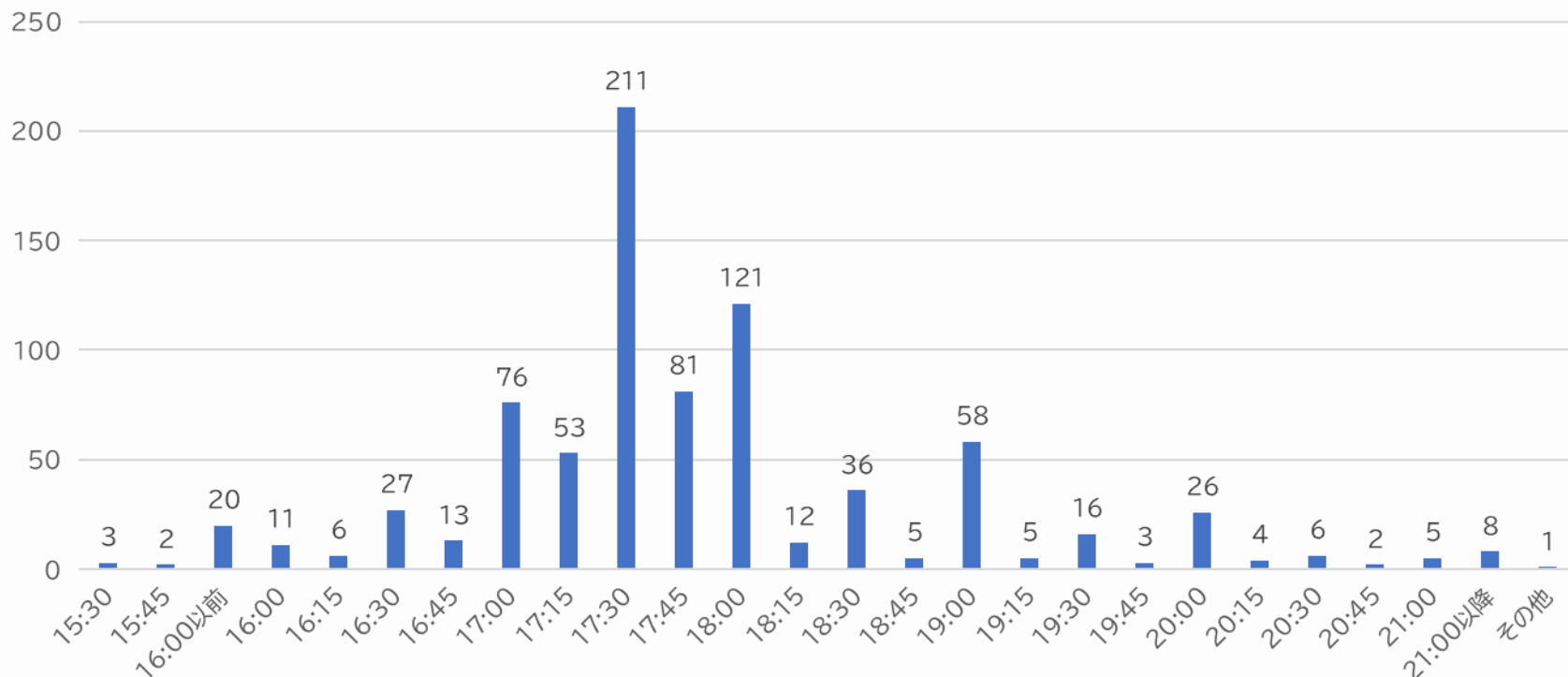
3. 勤務環境

■退勤時間

- 出勤時間の最頻値は17:30、次いで18:00, 17:45

Q17. 普段会社を退勤したい時間をお答えください。(当てはまるもの1つを選択)

※本田技研工業様アンケートでは時々利用したい、利用したいと回答した方へのみ質問



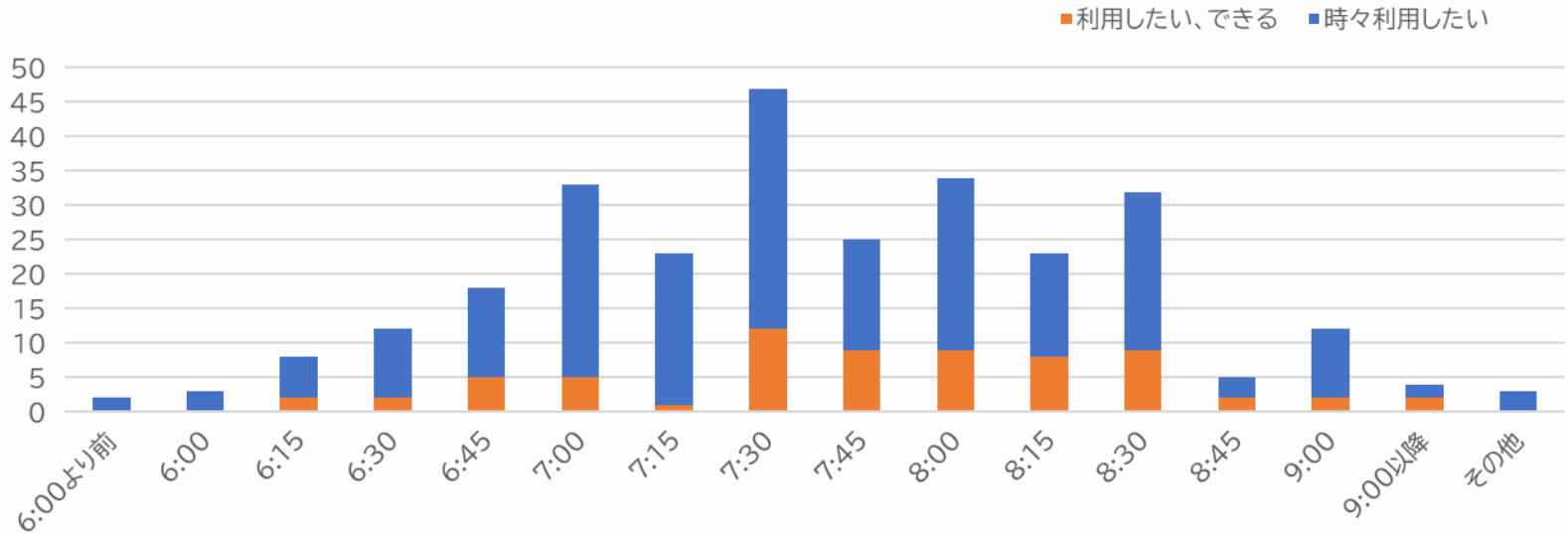
※本田技研工業様アンケートの通勤バス利用しない・利用したいができないと回答した方以外の総計
n=811

3. 勤務環境

■ 出勤時間(通勤バス利用意向別)

- 出勤時間の最頻値は7:30、次いで8:00, 7:00, 8:30
- 8:45以降は少ない
- 通勤バス利用意向「時々利用したい」「利用したい、できる」で分布に大きな差は無い

Q16. 普段会社に着きたい時間をお答えください。(当てはまるもの1つを選択)



	6:00より前	6:00	6:15	6:30	6:45	7:00	7:15	7:30	7:45	8:00	8:15	8:30	8:45	9:00	9:00以降	その他	総計
時々利用したい	2	3	6	10	13	28	22	35	16	25	15	23	3	10	2	3	216
利用したい、できる	0	0	2	2	5	5	1	12	9	9	8	9	2	2	2	0	68
総計	2	3	8	11	17	33	23	47	25	34	23	32	5	12	4	3	284

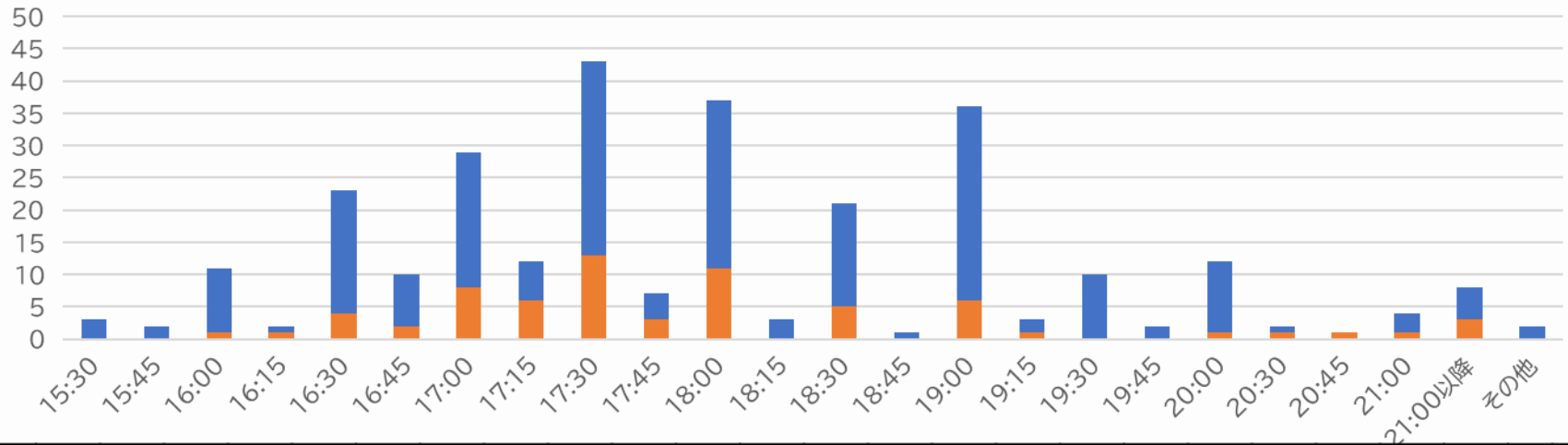
3. 勤務環境

■退勤時間(通勤バス利用意向別)

- 退勤時間の最頻値は17:30、次いで18:00, 19:00, 17:00
- 通勤バス利用意向「時々利用したい」「利用したい、できる」で分布に大きな差は無い

Q17. 普段会社を退勤したい時間をお答えください。(当てはまるもの1つを選択)

■利用したい、できる ■時々利用したい



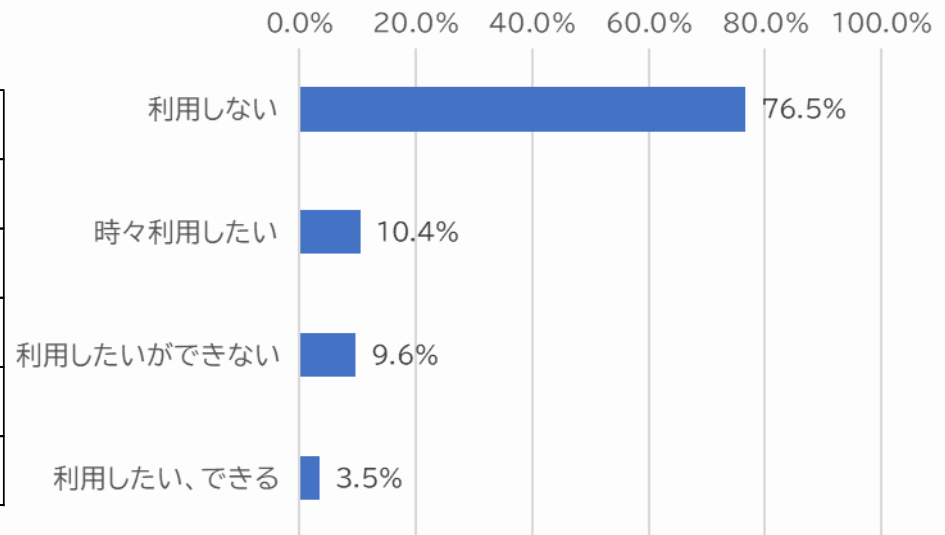
	15:30	15:45	16:00	16:15	16:30	16:45	17:00	17:15	17:30	17:45	18:00	18:15	18:30	18:45	19:00	19:15	19:30	19:45	20:00	20:30	20:45	21:00	21:00以降	その他	総計
時々利用したい	3	2	10	1	19	8	21	6	30	4	26	3	16	1	30	2	10	2	11	1	0	3	5	2	216
利用したい、できる	0	0	1	1	4	2	8	6	13	3	11	0	5	0	6	1	0	0	1	1	1	1	3	0	68
総計	3	2	11	2	23	10	29	12	43	7	37	3	21	1	36	3	10	2	12	2	1	4	8	2	284

4. 通勤バスの利用意向

■通勤バスの利用意向

Q18.「肥後大津駅」～「室工業団地付近」～「本田技研工業(株)」のバスを運行した場合の利用意向についてお答えください。

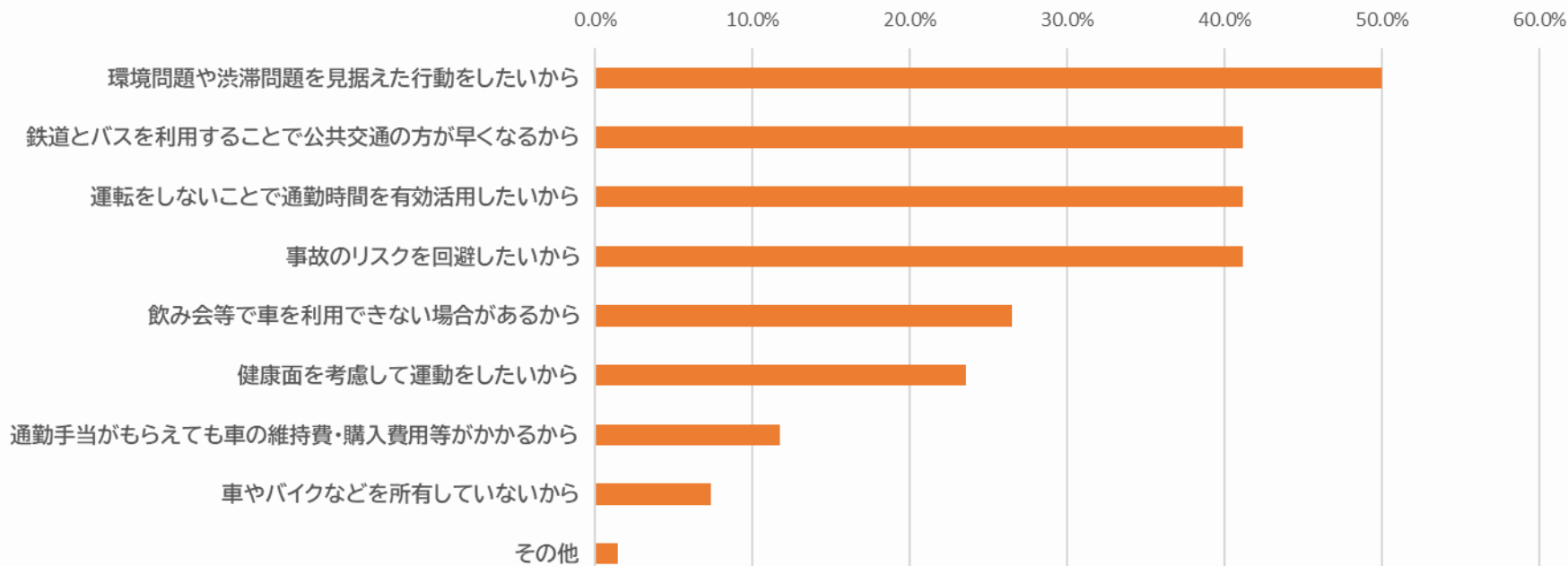
利用意向	度数	%
利用しない	1010	76.5%
時々利用したい	216	10.4%
利用したいができない	182	9.6%
利用したい、できる	68	3.5%
総計	1476	100.0%



4. 通勤バスの利用意向

■利用する理由

Q19. 利用したいと思う理由について、当てはまるものをすべてお答えください。

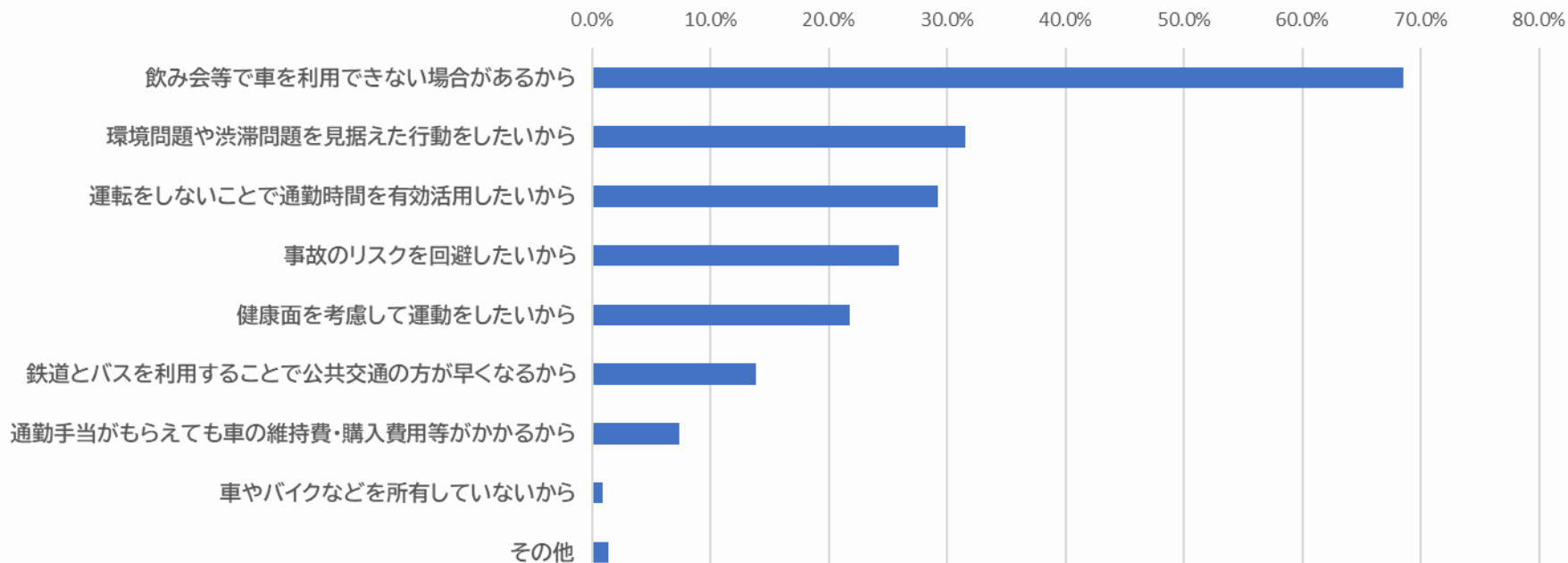


	環境問題や渋滞問題を見据えた行動をしたいから	鉄道とバスを利用することで公共交通の方が早くなるから	運転をしないことで通勤時間を有効活用したいから	事故のリスクを回避したいから	飲み会等で車を利用できない場合があるから	健康面を考慮して運動をしたいから	通勤手当がもらえても車の維持費・購入費用等がかかるから	車やバイクなどを所有していないから	その他	総計
度数	34	28	28	28	18	16	8	5	1	166
%	50.0%	41.2%	41.2%	41.2%	26.5%	23.5%	11.8%	7.4%	1.5%	

4. 通勤バスの利用意向

■時々利用する理由

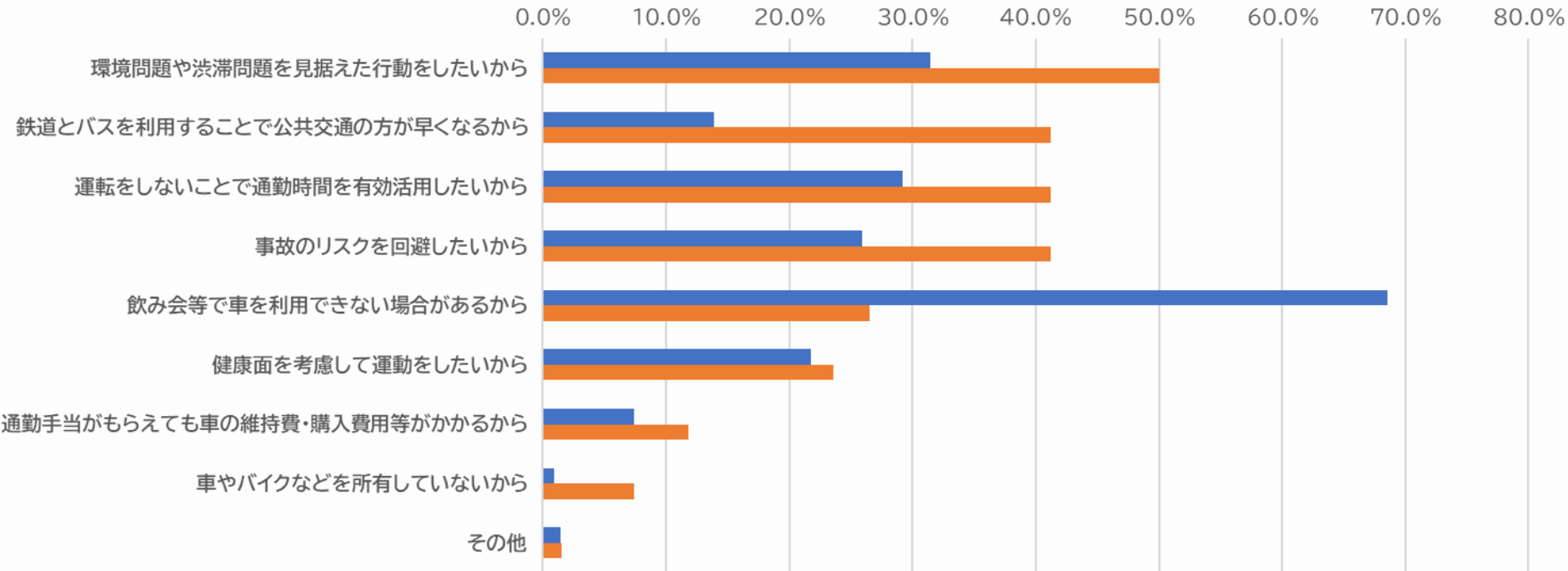
Q20. 利用する際の理由を教えてください。(当てはまるものをすべて選択してください。)



	飲み会等で車を利用できない場合があるから	環境問題や渋滞問題を見据えた行動をしたいから	運転をしないことで通勤時間を有効活用したいから	事故のリスクを回避したいから	健康面を考慮して運動をしたいから	鉄道とバスを利用することで公共交通の方が早くなるから	通勤手当がもらえても車の維持費・購入費用等がかかるから	車やバイクなどを所有していないから	その他	総計
度数	148	68	63	56	47	30	16	2	3	433
%	68.5%	31.5%	29.2%	25.9%	21.8%	13.9%	7.4%	0.9%	1.4%	

4. 通勤バスの利用意向

■利用の理由の割合での比較



	環境問題や渋滞問題を見据えた行動をしたいから	鉄道とバスを利用することで公共交通の方が早くなるから	運転をしないことで通勤時間を有効活用したいから	事故のリスクを回避したいから	飲み会等で車を利用できない場合があるから	健康面を考慮して運動をしたいから	通勤手当がもらえても車の維持費・購入費用等がかかるから	車やバイクなどを所有していないから	その他
■利用したい	50.0%	41.2%	41.2%	41.2%	26.5%	23.5%	11.8%	7.4%	1.5%
■時々利用したい	31.5%	13.9%	29.2%	25.9%	68.5%	21.8%	7.4%	0.9%	1.4%

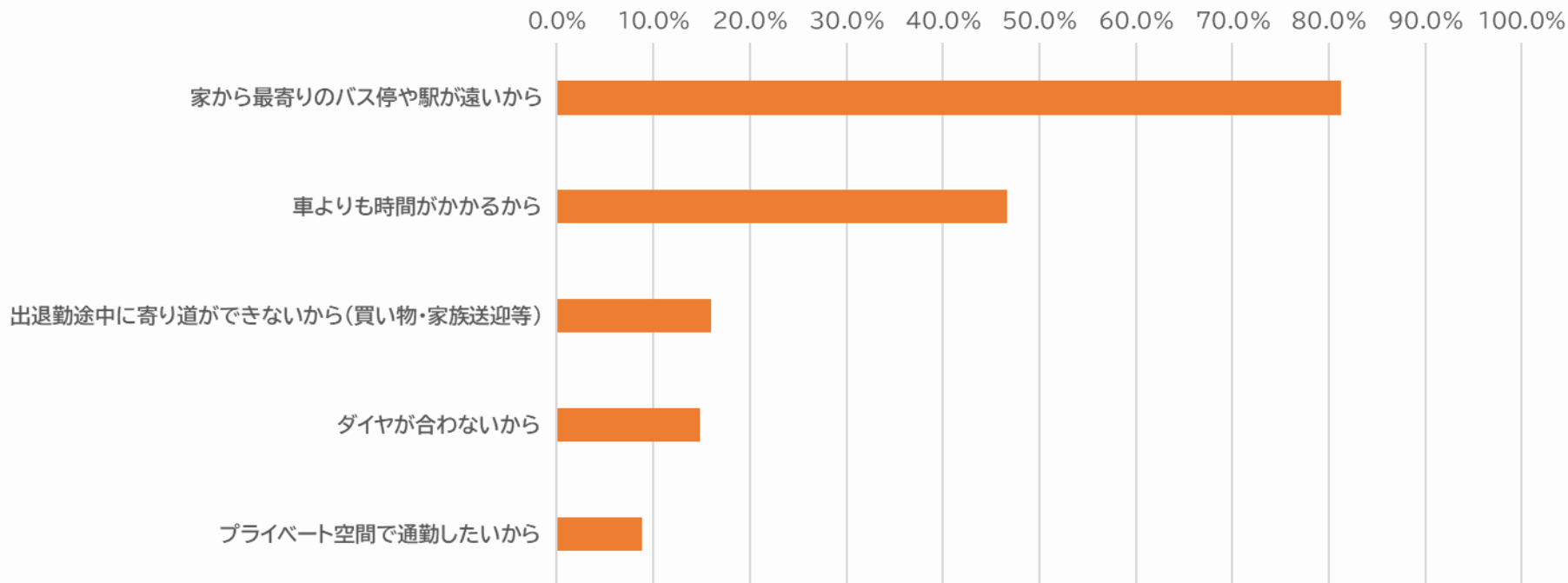
- 時々利用したい方は飲み会といったの一時的な理由を選択
- 利用したい方は公共交通機関による時間の短縮を期待(40%)
- 共通して渋滞問題への意識がみられる

4. 通勤バスの利用意向

■利用したいが、できない理由

Q23. 利用できない理由を教えてください。(当てはまるものをすべて選択してください。)

※本田技研工業様アンケートと共通の5つの項目についてのみ集計



	家から最寄りのバス停や駅が遠いから	車よりも時間がかかるから	出退勤途中に寄り道ができないから(買い物・家族送迎等)	ダイヤが合わないから	プライベート空間で通勤したいから	総計
度数	148	85	29	27	16	305
%	81.3%	46.7%	15.9%	14.8%	8.8%	

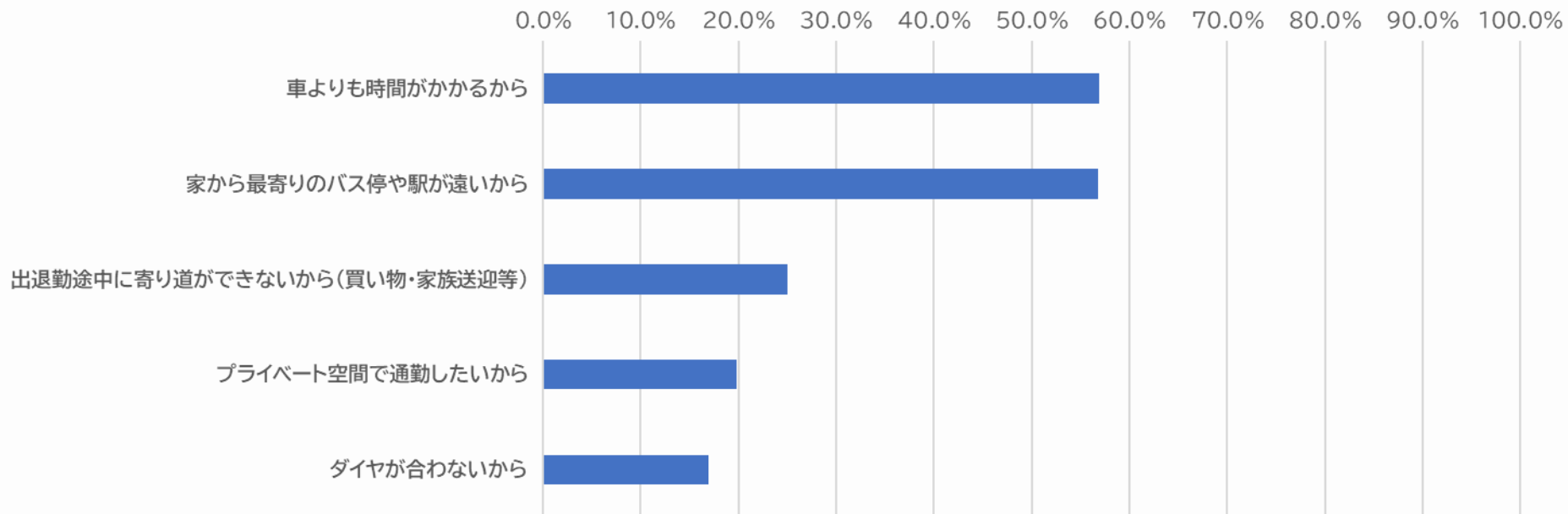
4. 通勤バスの利用意向

バス利用の弱みー利用しない、できない理由の分析

■ 利用しない理由

Q24. 利用しない理由を教えてください。(当てはまるものをすべて選択してください。)

※本田技研工業様アンケートと共通の5つの項目についてのみ集計

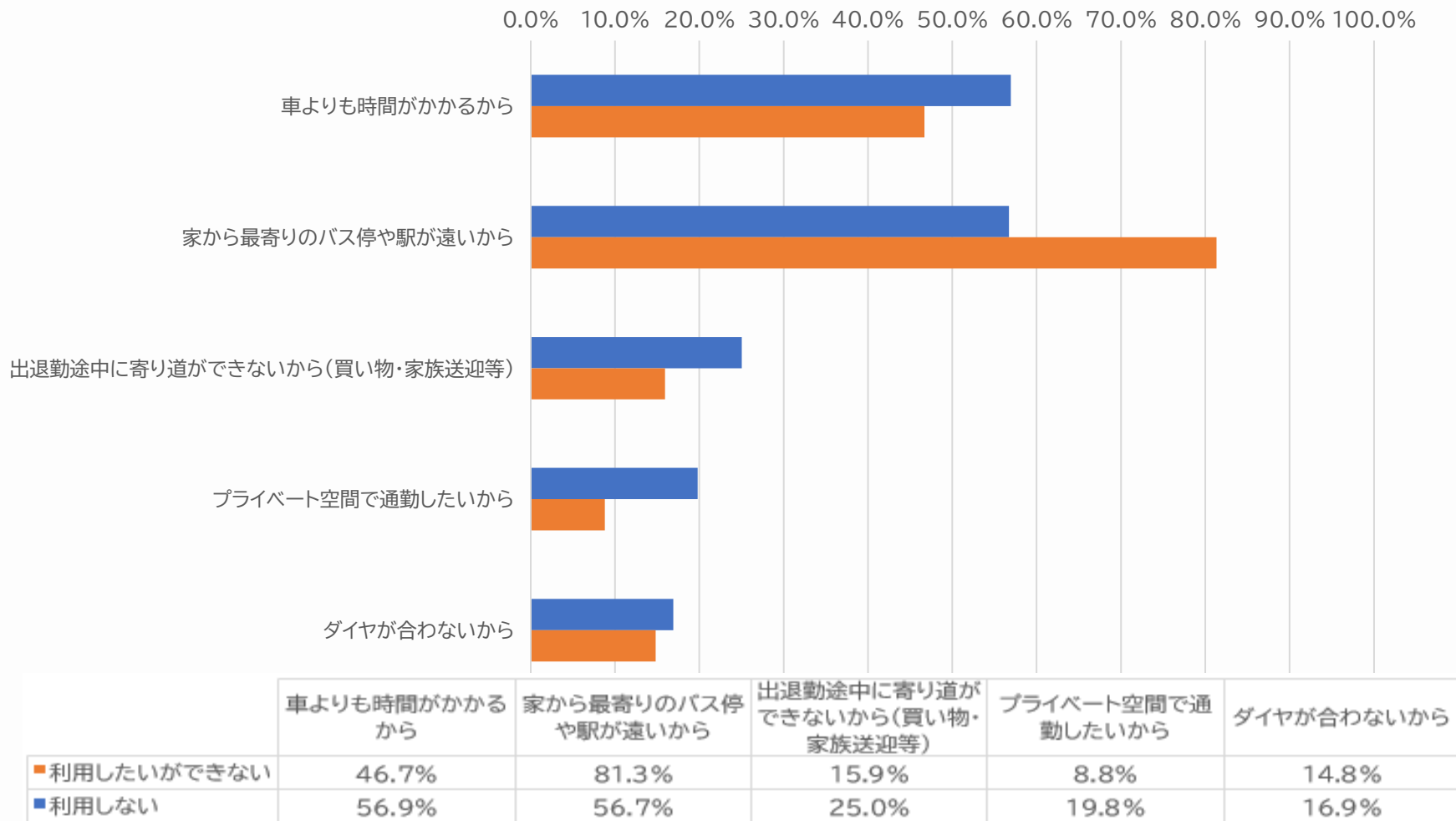


	車よりも時間がかかるから	家から最寄りのバス停や駅が遠いから	出退勤途中に寄り道ができないから(買い物・家族送迎等)	プライベート空間で通勤したいから	ダイヤが合わないから	総計
度数	575	573	253	200	171	1772
%	56.9%	56.7%	25.0%	19.8%	16.9%	

4. 通勤バスの利用意向

バス利用の弱みー利用しない、できない理由の分析

■利用にいたらない理由の割合での比較



- 時間短縮にならないという理由が共通
- 「プライベート空間での通勤」など公共交通機関に変更しにくい理由も