

大津のことがもっと好きになる情報誌

# おおづ

広報

4

APRIL 2024

スポーツの森大津 ジョギングフェスティバル 10km



パリ五輪内定の赤崎選手の原点——。

スポーツの森・大津ジョギングフェスティバルで汗を流す

令和6年度

大津町

# 施政方針

2024 → 2025



機能を一体的に整備、改善していくことで、民間開発が活発化しているエリア一帯の急激な変化に対応する計画です。また、工業団地の東を通る町道杉水迫線を北へ延長し、県道熊本大津線につなげることで、矢護川地区とのアクセス性も向上させ、北部地域全体の振興にもつなげる計画としています。

## 町の将来像を描く「都市計画マスタープラン」を見直し

見直しにあたっては町内の動向はもとより県内の情勢や近隣市町村の変化との整合を図るとともに、中間駅や工業団地についても盛り込んでいきます。また、住宅開発が急増し、地価も高騰している状況を踏まえ、大津町で家を建てたいと思う人のニーズに応えられるよう、新たな住宅エリアを創出するとともに、産業エリアと居住エリアの見直しを行い、地域ごとの構想も磨き上げていきます。

## 金田英樹町長が、3月議会

定例会で令和6年度施政方針を説明しました。抜粋・要約して記載します。町ホームページ「町長の部屋」に全文を掲載しています。

## 未来への種をまき、新しい大津へ

令和6年度は、町民の皆様から町政運営を託されて4年目となり、任期の最終年度となります。この3年間で、本町をとりまく情勢は大きく変化しています。さらに、変化の速度は年を追うごとに加速しており、役場としては先を見通しながらも、高まる不確実性や変化に対しても迅速かつ柔軟に対応していく

ことが、町の持続可能な発展や、住民の皆様の日々の暮らしを守るため、より重要となつていきます。

## 空港アクセス鉄道に中間駅を

肥後大津駅から阿蘇くまもと空港までを結ぶ空港アクセス鉄道の中間付近に設けられる見込みである「信号所」を活用して新たな駅を設置し、商業施設や住宅地を一体的に整備するもので、町が重点を置く施策の一つです。現時点では中間駅の設置は確定事項ではありませんが、町南部・東部をはじめ町全体の活性化や生活利便性向上、さらには町全体で不足しつつある新

## 工業団地一帯のインフラ整備を

中九州横断道路の大津熊本区間が開通し、さらに北側復旧道路とつながれば、本町の交通面での優位性はますます向上していくものと考えられます。このような地の利を活かし、新たな工業団地の整備を杉水地区で進めています。従前からの課題であった周辺道路や通学路、排水



## 令和6年度の具体的な施策

### 1 命を守る徹底した防災・防犯対策

#### ■災害への備え

避難所の環境改善のため、大津町総合体育館のエアコン整備に取り組むとともに、消防団拠点施設の機能向上や防災行政無線の増設を行い、災害に備えます。



## 2 子育て支援・教育環境日本一のまちづくり

### ■保育サービスの充実に向けた町立園の再編

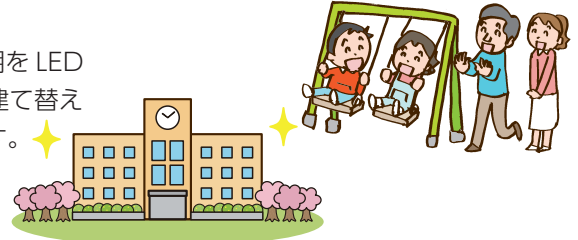
町立陣内幼稚園と町立大津保育園を統合して町立認定こども園を新設し、子育て支援拠点施設と一体的に整備したうえで、令和10年の開園を目指します。

### ■みんなの公園プロジェクト

障がいがある子どもをはじめ、全ての子どもたちが楽しく遊べるインクルーシブ遊具を設置し、移住者も含めた子育て世代がつながる場所づくりを目指します。

### ■学校施設の老朽化対策

大津小学校の外壁・屋根改修、大津東小学校と大津北小学校の照明をLED化に取り組み、子どもたちの教育環境を整えます。大津南小学校の建て替えは、学校を核とした南部地域の活性化の視点をもって検討を進めます。



## 3 人生100年時代を見据えた福祉

### ■トレーニングルームの活用

リニューアルされた大津町総合体育館内のトレーニングルームを活用して運動習慣を定着させる教室を開催し、健康寿命の延伸を目指します。

### ■支えあう地域づくり

コロナ禍を乗り越えた地域のつながりをつなぎなおすとともに、新たに転入した人や外国籍の人も共に支えあえる地域づくりに取り組みます。

### ■手話言語条例を制定

手話をはじめとする障がいの特性に応じたコミュニケーション手段の利用を促進します。



## 4 活気とにぎわいを生む仕組みづくり

### ■公共交通と免許返納

まちなか運行バスの本格運行に取り組むとともに、運転免許を自主返納した人にタクシー利用券とバスICカードを交付することで、高齢者の交通事故防止と外出支援と公共交通の持続可能性向上を図ります。

### ■肥後大津駅周辺の整備

航空、鉄道、バス、道路の交通結節機能の強化、駅周辺エリアの機能性・快適性の向上と町全体への活性化の波及効果を狙い、肥後大津駅周辺まちづくり基本計画を策定します。

## 5 町内産業支援と活性化

### ■スマート農業の導入支援

営農を支援し、さらなる農業振興を図るため、農作業の効率化・省力化に役立つロボット技術やICTを活用する認定農業者に補助金を交付します。

### ■農地の確保と地下水保全

企業進出と農業振興を両立させるため、国や県と連携し、遊休農地の活用に取り組みます。また、白川中流域の農地を守るとともに、地下水の涵養をはじめ熊本の水を守る取り組みを推進します。

### ■商工業の振興

にぎわいを創出するとともに、商工業へ効果の波及を目指し、大津町商工会、肥後おおづ観光協会と連携し、4つの商店街の活性化や夜市イベントの定期開催に取り組みます。



## 6 町民に、より信頼され、愛される役場の実現

### ■官民の強みを活かした組織づくり

民間企業経験者の職員が増えています。民間・行政の価値観と経験値を融合し、相互の強みを活かした堅実かつ新しい発想を生み出す組織づくりを進めます。

### ■健全な財政運営

業務の効率化や補助財源の確保、ふるさと寄附金や企業版ふるさと納税のさらなる磨き上げなどにも力を入れ、健全な財政運営を堅持します。

# 令和6年度 町の予算 総額 276億67万円

## 今年度の概要

令和6年度の当初予算額は、一般会計で、185億8,493万円です。対前年比17億6,931万円、10.52%の増額です。特別会計や事業会計と合わせると、276億67万円で、前年度の当初予算より27億130万円、10.85%の増額となっています。

## 令和6年度 予算規模

会計名	予算額	対前年比
一般会計	185億8,493万円	+10.52%
特別会計	30億3,596万円	-1.21%
国民健康保険特別会計		
●国保加入の皆さんが病気やけがをしたときの医療給付や、人間ドックなどの保健事業の会計です。		
大津町外四ヶ市町村共有財産管理処分事務受託特別会計	4,950万円	+34.33%
●大津町、南阿蘇村（旧長陽村）、菊陽町、菊池市（旧旭志村、旧泗水町）、合志市（旧合志町）の市町村で1,108haの共有財産、緑資源団体の分収育林管理などの会計です。		
介護保険特別会計	29億9,294万円	+6.56%
●高齢者の皆さんの介護に関するサービス給付が主な会計です。		
後期高齢者医療特別会計	5億740万円	+15.02%
●熊本県後期高齢者医療広域連合が行う後期高齢者の皆さんの医療給付に伴う保険料、健診などが主な会計です。		
工業団地整備事業特別会計	506万円	-83.79%
●工業団地の造成などを行うために設けられた会計です。		
工業用水道事業会計	9,981万円	+5.33%
●熊本中核工業団地内の工場で使用される工業用の水道給水を行うために設けられた会計です。		
公共下水道事業会計	20億7,878万円	+53.61%
●生活環境の向上と河川の汚濁防止などを目的に、生活雑排水などの処理施設を整備する会計です。		
農業集落排水事業会計	2億4,630万円	+0.73%
●農村地帯の生活環境の向上と河川の汚濁防止などを目的に、生活雑排水などの処理施設を整備する会計です。		
合計	276億67万円	+10.85%

※表示単位未満端数処理のため合計額は一致しない場合があります。

民生費	
国民健康保険特別会計の安定化の費用	2億9,766万円
介護保険特別会計の安定化の費用	4億3,788万円
後期高齢者医療制度の費用	5億1,414万円
ふくしの相談窓口の運営費用	3,232万円
障害者自立支援事業の費用	15億460万円
養護老人ホームへの委託費用	5,396万円
高齢者の外出支援の費用	529万円
公立認定こども園基本構想策定の費用	500万円
大津幼稚園民営化に伴う施設整備に対する補助金	3億2,965万円
学童保育の運営費用	2億2,086万円
学童保育施設の整備費用	1億4,413万円
私立保育園、認定こども園、小規模保育園などの運営費用	17億9,640万円
保育事業者の保育補助者の雇い上げに必要な費用に対する補助金	2,400万円
児童手当の支給費	9億5,652万円

農林水産業費	
認定新規就農者への給付金やスマート農業機械の購入費助成費用	2,855万円
農地などの農業資本を維持する地域活動の助成費用	1億178万円
畜産振興のための費用	647万円
圃場整備事業の費用	2,636万円
農業集落排水事業会計への補助金、出資金	1億783万円
町有林保育事業の委託費	5,057万円

※万円以下四捨五入

## 令和6年度 当初予算の主な事業

議会費	
定例会や臨時会の会議録や議会広報発行の費用	615万円

総務費	
菊池広域連合への負担金（管理費）	2,122万円
「広報おおづ」発行費用	1,164万円
返礼品などふるさと寄附に関する費用	3億3,500万円
第6次振興総合計画の進行管理や評価、第7次振興総合計画策定の費用	1,416万円
電子計算機器やシステム運用とDX推進の費用	2億3,035万円
交通安全教育や交通安全標識、カーブミラー工事、高齢者運転免許証自主返納支援などの費用	2,820万円
防犯パトロールや防犯灯の設置など、防犯対策の費用	2,669万円
各行政区や組などが自分たちで行う地域づくり活動に対する補助金	661万円
地方バスと乗合タクシーの運行費に対する補助金	7,662万円
町長選挙、町議会議員一般選挙の費用	6,058万円

衛生費	
乳児・1歳6ヵ月児・3歳児や妊婦健診などを行うための費用	9,791万円
各種の予防接種を行うための費用	1億7,178万円
健康増進法に基づく健診や健康づくり事業に関する費用	6,737万円
満18歳までの子どもの医療費を助成するための費用	2億3,570万円
ごみ処理のための菊池広域連合負担金やごみの処理のための費用	4億7,365万円
再生資源回収助成などごみ減量化、資源化のための費用	796万円
し尿処理のための菊池広域連合負担金やし尿運搬のための費用	5,929万円

# 歳入

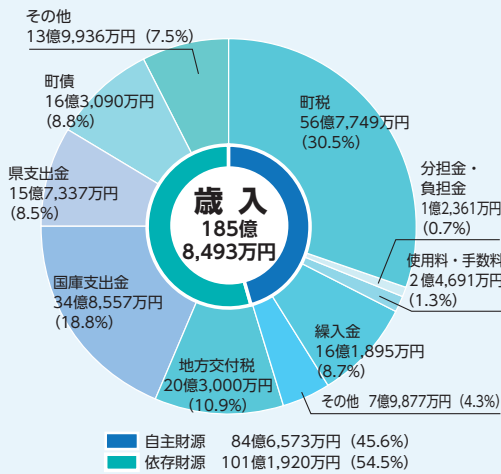
【自主財源】…自主財源は歳入の45.6%を占め、前年度比6億3,750万円(8.1%)の増額です。

●町税…個人住民税は定額減税による減を見込んでいますが納税義務者の増の影響により増加、企業件数の増による固定資産税の増加などを見込み、前年度比1億3,864万円(2.5%)の増額です。

【依存財源】…前年度比11億3,181万円(12.6%)の増額です。

●国庫支出金と県支出金…国庫支出金は前年度比7億3,885万円(26.9%)の増額、県支出金は1億1,119万円(7.6%)の増額です。大津幼稚園民営化に伴う施設整備補助に係る財源の計上が主な要因です。

●地方交付税…前年度比1億7,000万円(9.1%)の増額です。

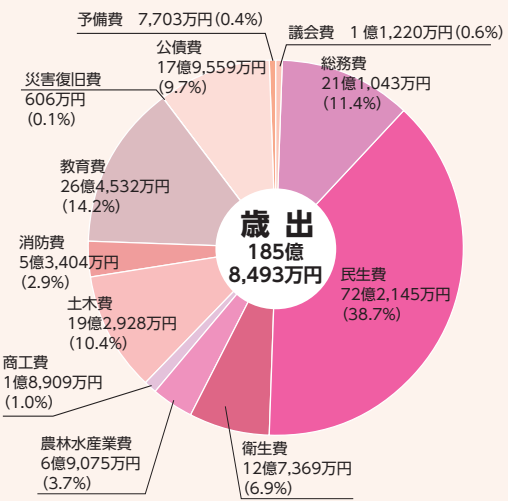


※合計は端数処理により合わないことがあります。

# 歳出

令和6年度予算を目的別で見ると、増額の主な要因は、民生費11億6,008万円(19.1%)の増によるもので、児童手当の支給対象拡大などの制度改正や、大津幼稚園民営化に伴う施設整備補助、学童保育施設の整備事業が主な増額要因です。その他、増額の主な要因として、土木費5億6,726万円(41.6%)では、町営住宅改修事業などがあげられます。また、総務費は3億1,741万円(17.7%)増額し、退職手当負担金の増額や地方公共団体情報システム標準化・共通化対応事業が主な要因です。

なお、令和6年度の当初予算額には含まれていませんが、工業団地関連道路整備事業、駅周辺バス転回広場整備の都市再生整備事業や道路橋梁の新設改良事業など、令和5年度の予算から繰り越して実施する事業もあります。



※合計は端数処理により合わないことがあります。

## 消防費

菊池広域連合消防本部への負担金	3億8,252万円
消防団の活動や防火水槽など消防施設の整備費	1億2,159万円
防災資機材の購入費用補助や、災害時の人件費など、災害に備えるための費用	2,645万円

## 公債費

借入金(町債など)の返済に充てるための費用	17億9,559万円
-----------------------	------------

## 物価高騰対策の主な経費

生活困窮者相談支援助成金のための費用	50万円
私立保育所等副食費負担軽減のための費用	199万円
保育園の賄材料のための費用	44万円
学校給食用食材費に対する補助金	1,656万円

## 熊本地震復旧・復興関連の主な経費

大津町熊本地震復興基金を活用する市町村創意工夫事業	
アルファーマ・ビスケット・カンパンなど災害用備蓄食料の購入費用	414万円
高尾野森林公園遊歩道の復旧費用	6,900万円
熊本地震復興観光拠点整備推進事業(ビジターセンター改修)	498万円

## 商工費

商工業関係団体の補助や商工業振興などの費用	2,557万円
地域おこし協力隊や地域活性化企業人、観光協会の運営費など観光振興のための費用	6,711万円
工業振興や新たな企業などを誘致するための費用	1,356万円
工業団地整備事業特別会計への繰入金	506万円

## 土木費

肥後大津駅周辺まちづくり基本計画策定や都市計画マスタープラン改定の費用	5,600万円
町道の維持管理の補修工事や街路樹管理のための費用	1億4,305万円
町道などの新設や改良などの費用	6億683万円
町立公園などの維持管理の費用	1億7,103万円
公共下水道事業会計への補助金、出資金	1億3,637万円
町営住宅改修の費用	5億7,541万円

## 教育費

学力向上や特別支援学級のための職員(54人)の費用	1億758万円
教育相談事業など教育支援センターの運営費用	2,321万円
小学校7校、中学校2校の管理・運営の費用	4億955万円
大津中学校の長寿命化改修の費用	9億8,891万円
学校給食センターの運営費用	1億7,121万円
文化施設や生涯学習施設の管理・運営の費用	3,624万円
図書館の運営、図書購入などの費用	7,869万円
運動公園や体育館の維持管理費と体育館の空調整備費用	1億6,776万円

# 大津町のための皆さんの活動がポイントに変わります！



～ 元気大津づくり活動をはじめてみませんか？ ～

■問い合わせ 役場総合政策課 地域づくり推進係 ☎096(293)3118

「元気大津づくり活動」をすることでたまる水水というポイントがあります。この「元気大津づくり活動」とは、皆さんが自主的に行う活動のことで「町内で住民が自発的な意志に基づいて、他人または地域社会に貢献する目的を持って無報酬で行う行為」のことです。この活動を行うことにより、水水ポイントが付与されます。

## 水水は何に使えるの？

水水の活用方法は、申請により個人・団体の2種類に分かれています。貯まった水水を、個人の場合は、町指定ごみ袋との交換などに使用できます。団体活動分は、その団体に助成金として交付することができます。

事前に登録をする必要があります。個人、団体に登録が異なるのでご相談ください。

## 申請方法

### 個人活動分

### 水水

最大1,300水水

- ・個人用活動報告書に記入、集計し、申請してください。

- ・町指定ごみ袋の交換
- ・トレーニングルーム利用

### 団体活動分

### 水水

- ・団体用活動報告書に代表者が参加人数と活動写真を添付し申請してください。

- ・登録団体へ現金に交換して助成金として交付（助成金額上限なし）

1水水 = 1円

## 元気大津づくり活動にはどんな活動があるの？

### A 町の美観を保つ活動

草取りやゴミ拾いなど



### B 地域安全活動

子どもたちの見守り活動、防犯パトロールなど



### C 支え愛(あい)活動

地域福祉などの座談会の参加、献血をするなど



### D 地域環境活動

資源回収をする、廃食用油を提供するなど



### E 健康増進活動(以下の5つのみ)

- ウォーキング
- ジョギング
- 体操
- 通いの場づくりへの参加
- 町主催の健康づくり活動への参加



### Ex 町主催イベント参加(個人のみ)

- 町主催の健康イベントなどに参加
- ※対象となるイベントなどは担当課から別途お知らせします。



- 注** ①他の補助事業と重複はできません。※地域づくり活動支援事業だけは例外です。  
②個人と団体の活動分を同時に計上はできません。

5年ぶりの

姉妹都市アメリカ合衆国ヘイスティングズ市

経費の半額を助成



# ホームステイプログラムに参加しませんか?

町では、姉妹都市であるアメリカ合衆国ヘイスティングズ市へ学生を派遣する事業を行っています。コロナ禍により長らく派遣ができていませんでしたが、今回5年ぶりに実施することになりました。このホームステイプログラムは、「国際的視野を持つまちづくりのリーダー育成」を目的としています。

ヘイスティングズ市は、アメリカ中部のネブラスカ州にあります。その関係の懸け橋となったのは、約30年前に大津町で小中学校の英語指導助手を務めたブレント・ウォルゼンさん。彼の尽力で結ばれた友好関係の絆は、今日までの長きに渡って大切に育てられてきました。これまで町からヘイスティングズ市へ派遣された学生は約250人。それぞれが姉妹都市の人たちとの交流を通して、外国の文化を学び、国際的な視野を広げてきました。



## ホームステイでこんなことが経験できます! oh!

### 世界最大級の人気動物園 ヘンリードリー動物園

世界各地の熱帯雨林を再現した屋内ジャングルや世界最大級の砂漠ドーム、さまざまな体験型コーナーなど魅力満載。



### 広大な農業地帯 特大サイズの農機具

ヘイスティングズ市は全米有数のトウモロコシの生産地。日本では見られない巨大な農機具もあります。



WAHAAM!

WOW!



### 湖畔で親睦会 ポットラックパーティー

アメリカでは好きな料理を持ち寄ってパーティーをするのが定番です。参加者も日本の料理を作って参加します。



### モラーコの家族 ホストファミリーたち

毎日一緒に過ごすホストファミリー。11日間、家族の一員として外国の生活を体験。帰国後もその交流は続いています。

## 参加者募集

- 派遣先 アメリカ合衆国ネブラスカ州ヘイスティングズ市（姉妹都市）
- 募集人数 中学生・高校生 9人程度  
大学生 1人程度
- 派遣期間 7月26日(金) 午前中に出発  
8月6日(火) 夜に帰国 11泊12日（予定）
- 助成額 派遣経費の半額以内を助成  
※一人当たりの助成金は約25万円を想定しています。  
(航空運賃などにより変動する可能性があります)
- 主な参加資格
  - ①町在住で、このプログラムに参加したことがない人
  - ②参加者説明会（2回程度）、事前学習会（5回程度）、帰国報告会のすべてに参加できる人
  - ③帰国後に国際交流活動などまちづくり活動に積極的に参加できる人
- 申込方法 ①～③を役場総合政策課にご提出ください。
  - ①申込書（町ホームページでダウンロードするか総合政策課窓口で配布）
  - ②保護者の同意書
  - ③作文（参加動機を原稿用紙2枚程度にまとめた直筆のもの）
- 申込期限 4月22日（月）午後5時
- 申し込み・問い合わせ  
役場総合政策課 地域づくり推進係 ☎096(293)3118



## 事前ガイダンスを開催

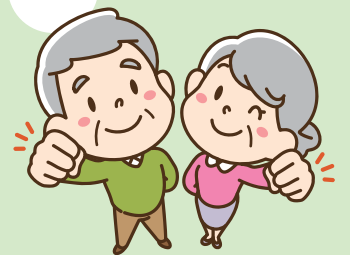
※事前ガイダンスに参加できなくてもプログラムへの申し込みは可能です。

- 内容
  - ・ホームステイプログラムの概要  
ホームステイプログラムの目的や、どんなことが経験できるのかなど、プログラムの概要をお伝えします。
  - ・派遣経費と助成金  
今回のホームステイプログラムでは、派遣経費の半額を助成します。助成金に関する詳しい内容や派遣にかかる費用についてご説明します。
  - ・参加者の選考について  
ホームステイプログラムでは、定員を超える応募があった場合、派遣する学生の選考を行いますので、選考会や選考方法についての説明を行います。
- 日時 4月11日（木）午後7時～
- 場所 オークスプラザ 研修室1・2

# 第9期大津町高齢者福祉計画・

# 介護保険事業計画を策定

高齢者が生きがいをもって、健康で安心して暮らすことができるまちを目指して



●問い合わせ  
 役場介護保険課 介護保険係  
 ☎096(293)3511

## 高齢者福祉計画・介護保険事業計画とは

町の最上位計画である「大津町振興総合計画」や福祉関連計画の上位計画である「地域福祉計画」の基本理念などを踏まえて、高齢者福祉分野の個別計画を策定する「高齢者福祉計画・介護保険事業計画」は、3年ごとに見直しを行います。



答申書を提出する佐藤公望委員長

本計画を策定するため、介護予防・日常生活圏域ニーズ調査と在宅介護実態調査を行いました。また、医療・福祉関係者、学識経験者、地域団体関係者などで構成する大津町介護保険事業計画等策定委員会を設置し、計4回の策定委員会での協議を行い、2月26日に金田町長に答申を行いました。

## 基本理念と基本目標・施策体系

第9期計画の基本理念は「高齢者が生きがいをもって、健康で安心して暮らすことができるまち」としています。これは、高齢者が健康を維持すること、そして、介護が必要な状態になっても、その人の生き方や考え方が尊重され、自分らしく生活を送り続けることを目指すものです。基本理念を実現するための4つの基本目標を掲げ、これらを実現するために7つの施策を主要施策として位置づけました。

### 基本目標

#### 〈基本目標1〉

生きがいを持って自分らしくいきいきと暮らすことができる

#### 〈基本目標2〉

早くから介護予防に取り組み、健康で自立した生活を送ることができる

#### 〈基本目標3〉

心身の状態に応じた介護サービス等を受けられ、尊厳ある人生を全うすることができる

#### 〈基本目標4〉

住民同士の思いやり、支え合いのあるまちで安心して暮らすことができる

### 主要施策

#### 生涯現役社会の充実

高齢者の社会参加の場を充実させることで生きがいづくりを促進します

#### 地域包括ケアシステムの深化・推進

介護予防の推進と生活支援体制の整備により健康で自立した生活が送れるよう支援します

#### 認知症になっても安心して暮らせる体制の構築

認知症の早期発見・早期対応の体制を構築し、本人や家族介護者を支援します

#### 在宅で安心して暮らし続けるための医療と介護の連携・在宅医療基盤の充実

医療や介護の多職種の連携を深めます

#### 多様な住まい・サービスの整備促進

ニーズに応じた居住環境を整備し、生活環境の改善を推進します

#### 介護人材の確保とサービスの質の向上

介護人材の確保に努めるとともに、介護職員の負担軽減や介護現場の業務効率化のための生産性向上に資する支援を推進します

#### 防災と感染症対策

これからの時代に対応するため、災害や感染症への対策を強化します

### 基本理念

高齢者が生きがいをもって、健康で安心して暮らすことができるまち



# 65歳以上の皆さんの介護保険料が変わります

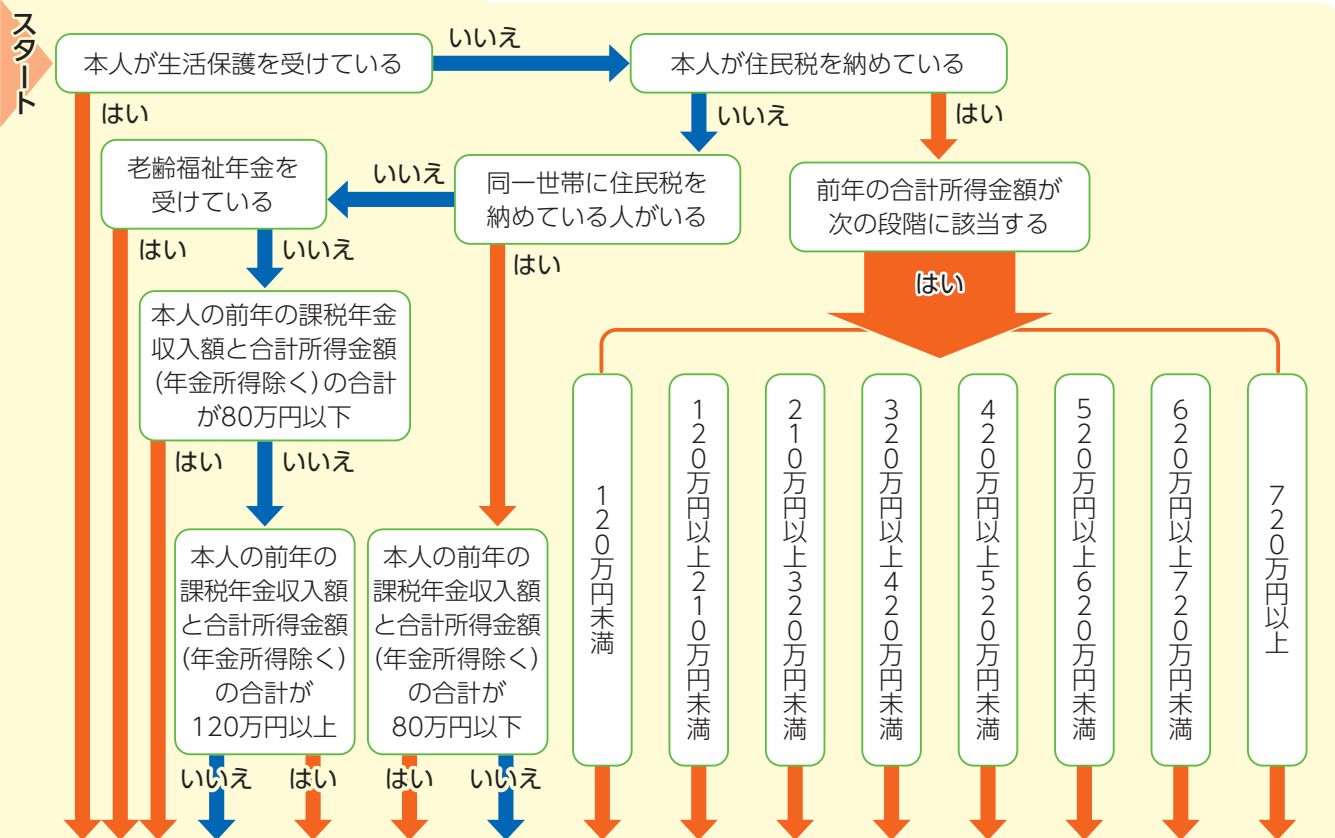
今回策定した第9期大津町高齢者福祉計画・介護保険事業計画に基づいて介護保険料の見直しを行いました。町の介護サービス給付などに必要な費用を見込み、国・県・町が50%、65歳以上の方が23%、40歳～64歳までの人が27%を負担します。介護保険料は、世帯の課税状況や本人の前年の所得などによって決まります。65歳以上の皆さんには、6月に郵便で、令和6年度の介護保険料額をお知らせします。

## 令和6～8年度の介護保険料を見直した要点

- 介護給付費準備基金を取り崩し、月額基準額を現行と同じ6,400円に据え置きます。
- 所得の少ない人の負担を軽減するため、国が示す標準段階及び最終乗率を基に保険料段階を11区分から13区分に変更し、第1～3段階の保険料率を引き下げ、第10～13段階の保険料率を引き上げています。第1～3段階については公費により保険料を軽減しています。
- 第4段階については独自の負担軽減策として引き続き保険料率を0.9から0.8に引き下げています。

### あなたの介護保険料は？

→ はい    → いいえ



保険料段階	第1	第2	第3	第4	第5	第6	第7	第8	第9	第10	第11	第12	第13
保険料率 (%)	0.285	0.485	0.685	0.8	1.0 (基準額)	1.2	1.3	1.5	1.7	1.9	2.1	2.3	2.4
月額保険料 (円)	1,824	3,104	4,384	5,120	6,400	7,680	8,320	9,600	10,880	12,160	13,440	14,720	15,360
年額保険料 (円)	21,880	37,240	52,600	61,440	76,800	92,160	99,840	115,200	130,560	145,920	161,280	176,640	184,320

※第1～3段階の月額保険料は端数が生じるため参考額です。

※合計所得金額・・・収入金額から必要経費などに相当する額を差し引いた金額。税法上の各種所得控除や株式などの譲渡損失に係る繰越控除を行う前の金額。ただし、土地売却などに係る特別控除がある場合は、長期譲渡所得と短期譲渡所得に係る特別控除額を控除した後の金額を用います(0円を下回った場合は0円とみなします)。

# 特定健診でああなたの今をチェックしよう!



集団健診・人間ドックの申し込みが始まります

問い合わせ

●健診・健康づくり

役場健康保険課 健康推進係(町子育て・健診センター内)  
☎096(294)1075

●国民健康保険・後期高齢者医療制度などについて

役場健康保険課 国保・医療係  
☎096(293)3114

## ～年1回の受診で異常を早期発見!～

特定健診は、多くの生活習慣病の最大の要因となっているメタボリックシンドローム(メタボ)に着目した生活習慣病予防のための健康診断です。高血糖、高血圧、脂質異常症、肥満などは初期には症状がありませんが、健診で危険因子の有無を調べることで、糖尿病や高血圧、脳卒中や心臓病といった病気のリスクをチェックできます。年に1回特定健診を受診して、体の異常を早期発見しましょう。**通院では発見できない病気もたくさんあり、毎年特定健診を受診することが大切です。**

### 申し込み方法



4月中旬に個人ごとに送付される健診のご案内を確認のうえ、必要事項を記入して申込書を返送してください。申込期限を過ぎた場合、希望に沿えない場合があります。

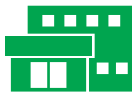
**申込期限：5月7日(火)**

### 注意事項

令和6年度の健診案内を4月に送付します。**10月に実施予定のがん複合検診の申し込みも今回提出してください**(町国民健康保険・後期高齢者医療保険以外の加入者には7月送付予定)。

- ・申し込み時に健診受診日の指定はできません。問診票に記載の受診日が、都合の悪い場合は変更の手続きをしてください。
  - ・健診開始日の1週間前になっても問診票が届かない場合は必ずご連絡ください。
- ※健診または人間ドックは、年度中(5月～令和7年1月)において、いずれか1つのみ受診できます。

### 町が行う健診



●ふるさと総合健診(6月19日～25日)

特定健診(健康診査)とがん検診のセット健診です。人間ドックと同じ内容を、町子育て・健診センターにて半日で受診できます。選ぶ手間が無く、お得に健診を受けられます。

ふるさと総合健診の  
申込はこちら▼



●がん複合検診

(10月1日～4日、10月6日～12日、10月14日～22日)

特定健診(健康診査)とがん検診項目を選択して受診できる健診です。がん検診項目のみを受けることも可能です。町国民健康保険・後期高齢者医療保険以外の加入者も受診できます。

がん複合検診の  
申込はこちら▼



●人間ドック(5月中旬～1月末まで)

30歳以上の町国民健康保険・後期高齢者医療保険加入者は、町が指定する健診機関で希望する人間ドックを受けられます。健診機関やコースにより自己負担金は変わりますが、上限25,000円の補助があります(後期高齢者医療保険の定員は120人です)。

※国民健康保険税・後期高齢者医療保険料に未納がある場合は補助を受けられません。

人間ドックの  
申込はこちら▼



### 町が行う健診の申し込みはオンラインが便利! 24時間申込可能

上の「町が行う健診」に掲載の二次元コードをスマートフォンで読み込み、お申し込みください。※対象は国民健康保険、後期高齢者医療加入者のみ

**受付開始 4月15日(月)**



# あなたの肥満度をチェック ビエムアイ 肥満度 (BMI) を調べてみましょう！

次の計算式であなたの BMI (体格指数) が「肥満」の人は、体重コントロールが必要です。痩せすぎの人で特に女性は正常範囲となるように食事に気をつけてください。やせすぎも将来の健康に大きな問題を生む危険があります。

$$BMI = \text{体重} \text{ (kg)} \div \text{身長} \text{ (m)} \div \text{身長} \text{ (m)}$$

例) BMI = 50kg ÷ 1.55m ÷ 1.55m = 20.8 ▶ 普通体重

## ●あなたのBMIの判定は？

年齢	やせすぎ	普通体重	肥満
18～49歳	18.5未満	18.5～24.9	25以上
50～64歳	20.0未満	20.0～24.9	
65歳以上	21.5未満	21.5～24.9	

### やせすぎ

やせすぎも要注意！貧血や不妊、骨粗しょう症などの原因となります。

### 普通体重

正常の範囲内です。今の体重をキープするように心掛けてください。

### 肥満

がんや糖尿病、動脈硬化など命にかかわる病気にかかる危険性が高くなります。

※肥満は、さまざまな生活習慣病（糖尿病、高血圧、脂質異常症）を発症する大きな要因となり、悪化すると動脈硬化を引き起こし、心筋梗塞や脳卒中、腎不全など大きな病気へと進む原因となります。また、大腸がんや前立腺がん、乳がん、子宮がん、肝臓がんなど、**多くのがんのリスク**を高めることも指摘されています。健診を受診することで、自分の体の状況を知り、運動や食事で適切な体重の維持に努めましょう。

## 教室で体脂肪減少！筋肉量アップ！

過去の参加者の中には、最大で体脂肪量が4.4kg、筋肉量が最大で2.9kg増加した人がいます。体脂肪量を減らすには、食事の理解と有酸素運動が必要です。また、筋肉量を増やすには、筋力トレーニングが必要です。短期間で結果を出すのは難しいので、継続することが大切です。今の身体の状態とリスクを知り、正しい知識を学び、ヘルスリテラシー（健康意識）を向上させましょう。

### 過去の教室参加者の成果

昨年11月から実施した「痩せる塾」には17人が参加。

※体成分測定事前事後実施者は16人

●体脂肪量が減少した人：15人(93.8%)

平均体脂肪減少量：1.76kg

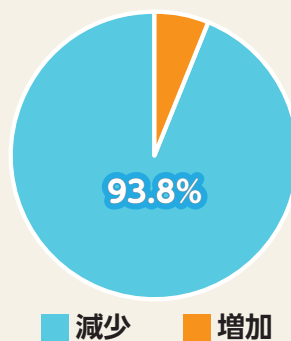
最大減少者：4.4kg

●筋肉量が増加した人：9人(56.3%)

平均筋肉増加量：0.67kg

最大増加者：2.9kg

### 体脂肪量減少者



▲ボールを使った運動



▲食事に関する座学

### 今後も痩せる塾を行う予定です

●「痩せる塾」(集団型教室)

第1クール 6月から

第2クール 11月から

プラス

●「痩せる塾PLUS」

7月に受付開始

※詳しくは生涯学習情報誌4月号をご覧ください。

75歳以上の  
皆さんへ※1

# 令和6年度から後期高齢者医療の 保険料率などが変わります

●問い合わせ 役場健康保険課 国保・医療係 ☎096(293)3114

後期高齢者医療制度では、医療費の支出に見合う保険料収入を確保するため、2年に1度保険料率などを見直しています。皆さんが納める保険料は、公費や現役世代の支援金とともに大切な財源となります。被保険者の皆さんのご理解とご協力をお願いします。



## 令和6・7年度の保険料の計算方法

年額保険料  
上限80万円

=

均等割額  
(被保険者1人当たり)  
58,000円

+

所得割額  
基礎控除(43万円)後の総所得金額等  
×  
所得割率10.98%

※令和5年度までに被保険者になっている人は令和6年度は73万円

※令和5年度の基礎控除後の総所得金額等が58万円までの人は令和6年度は10.8%

保険料(年額)は、全員が納める定額部分の **均等割** と、  
年収に応じて納める部分の **所得割** を合計して、個人単位で計算します。

## 所得が低い人への均等割額の軽減

世帯(被保険者と世帯主)の総所得金額などの合計額

均等割額の軽減割合

軽減後の均等割額

43万円 + (10万円 × (給与・年金所得者の数 - 1)) を超えない世帯

7割

17,400円

43万円 + (29万5千円 × 世帯の被保険者数) + (10万円 × (給与・年金所得者の数 - 1)) を超えない世帯

5割

29,000円

43万円 + (54万5千円 × 世帯の被保険者数) + (10万円 × (給与・年金所得者の数 - 1)) を超えない世帯

2割

46,400円

●「給与・年金所得者の数」とは、給与収入が55万円超または年金収入が125万円超(65歳以上の場合、65歳未満の場合は年金収入が60万円超)の人の合計人数です。

●均等割の軽減判定の総所得金額などは、専従者控除や譲渡所得特別控除の適用前になります。

また、年金所得は、高齢者特別控除15万円を控除した額で判定します。

※1 65歳以上の人で障害認定を受けて後期高齢者医療制度に加入している人も対象です。

## 保険料の計算例(年額) 単身で本人の収入が年金196万円のみの場合

【均等割額】

年金収入 196万円 - 年金控除額 + 高齢者特別控除 125万円 = 基準額 71万円

5割軽減  
該当

軽減前均等割額 58,000円 × 軽減割合 5割 = 均等割額 29,000円

【所得割額】

年金収入 196万円 - 年金控除額 110万円 = 基準額 86万円

基準額 - 基礎控除額 86万円 - 43万円 × 所得割率 10.98% = 所得割額 47,214円

【1年間の保険料】 均等割額 29,000円 + 所得割額 47,214円 = 76,200円 (100円未満切り捨て)

# 予防接種を受けましょう



●問い合わせ 役場健康保険課 健康推進係(町子育て・健診センター内) ☎096(294)1075

予防接種は、病気に対して抵抗力を持った強い体にするために行うものです。予防接種法に基づき、町が実施する接種を「定期接種」といいます。

定期接種は現在、ロタ、B型肝炎、小児肺炎球菌、5種・4種・5種混合、ヒブ、BCG、MR(麻しん・風しん)、水痘、日本脳炎、子宮頸がん、2種混合などの各ワクチンがあります。法律が改正され定期接種の種類が変更になることもあります。予防接種の効果や副反応を十分理解して接種することが大切です。

## ■令和6年4月から変わる予防接種

### ●5種混合ワクチン

令和6年4月から5種混合ワクチン(ジフテリア・百日咳・破傷風・ポリオ・ヒブ)が定期接種となります。

### ●小児肺炎球菌ワクチン

令和6年4月から沈降15価肺炎球菌結合型ワクチンが定期接種となります。

## ■子どもが予防接種を受ける時の注意

- ・予診票は、子育て・健診センターで接種履歴を確認して、お渡します。接種間違いを防ぐために、必ず母子手帳を持参してください。
- ・定期の予防接種は、医療機関で実施しています。詳しくは通知などでお知らせします。
- ・体調が良い時に受けましょう。
- ・保護者が同伴してください。やむを得ず親族などが同伴する場合は、委任状が必要です。詳しくはお問い合わせください。
- ・母子手帳、住所が分かる物をご持参ください。
- ・年齢や接種間隔に誤りがないように確認しましょう。

## 令和6年度接種対象者

ワクチンは早めに接種しましょう！

### ■MR(麻しん・風しん)ワクチン(2期)、二種混合ワクチン(ジフテリア・破傷風)

ワクチンの種類	対象者
MR(麻しん・風しん)ワクチン第2期	平成30年4月2日～平成31年4月1日生まれ
二種混合(ジフテリア・破傷風)ワクチン第2期	平成24年4月2日～平成25年4月1日生まれ

●接種期限 令和7年3月31日

※対象者にお知らせと予診票を郵送します。できるだけ早めに接種しましょう。

### ■日本脳炎ワクチン

#### ●接種対象者

(1)日本脳炎第2期

9歳から13歳未満の人で未接種者

(2)特例措置対象者

平成19年4月1日以前に生まれた20歳未満の人

※積極的勧奨の差し控えの影響で日本脳炎予防接種を受けられなかった人



### ■HPV(子宮頸がん)予防ワクチン

令和6年4月から、HPVワクチンのキャッチアップ対象者に、平成19年度生まれが加わります。

※キャッチアップ接種期間は令和7年3月末で終了

#### ●接種対象者※未接種者が対象

(1)小学校6年生～高校1年生相当

※平成20年4月2日～平成25年4月1日生まれ

(2)キャッチアップ対象者

※平成9年度生まれ～平成19年度生まれの人

※積極的勧奨の差し控えの影響でHPV

(子宮頸がん) 予防接種を受けられなかった人

### ■高齢者用肺炎球菌予防ワクチン

令和6年4月から高齢者肺炎球菌の定期接種対象者は、**65歳の者(65歳以上66歳未満)**か、60歳以上65歳未満の人で、心臓、腎臓、呼吸機能に障がいがある人(身体障がい者手帳1級相当)です。対象者には介護保険証を交付するときに申込書を配布します。

※「ニューモバックスNP(23価肺炎球菌荚膜ポリサッカライドワクチン)」を接種したことがある人は、費用助成の対象外です。

#### ●接種対象者

(1)令和6年度に65歳の誕生日を迎える人で65歳の誕生日から66歳の誕生日を迎える前日まで

(2)60～65歳未満の心臓、腎臓、呼吸器の機能に自己の身の日常生活が制限される程度の障がいを有する人(身障者手帳1級相当)



このロゴが目印

スマホで見る  
ホームページ

この町をもっと知ることで  
もっとこの町が好きになる

大津町

OZU TOWN



ポイント

4

### より見やすいトップページ

オープニングページの「暮らし・行政」から、町の情報を掲載するトップページに進みます。どのページを見ているのかわかりやすくするため、ページの分類を再構築しています。「もっとおおづ！」は大津町のことを知るのにおすすめです！

POINT

「暮らし・行政」をクリック

オープニングページ

トップページ



ポイント

5

### 便利なサービスをまとめて、 分かりやすく

行政手続きのオンライン申請やオンライン施設予約システムなど、便利なサービスをまとめてご案内。これからも、もっとサービスを追加していきます。



ポイント

6

### 「もっと」で大津を「もっと」好きになる

大津町ホームページのキーワードは「もっと」。皆さんにいろんな大津の「もっと」を提供します。このマークがある記事を探してみてください。



スマホでこちらを読み込んで、町ホームページをチェックしよう！



※一部抜粋して掲載

# 大津町ホームページを リニューアルしました!

大津町のホームページをリニューアルをしました。住民の皆さんはもちろん、町のことが気になる皆さんにも役に立ち、楽しめるようなホームページにしています。今回はその見どころをご紹介します。

●問い合わせ 総合政策課 情報計画係 ☎ 096(293)3118

ポイント

1

## 子育て支援サイトを開設!

大津町で子育てをする人は大津町子育て支援サイト「あつまれ!大津っ子」は必見!町内で子どもと遊びに行けるおすすめスポットや給食からピックアップしたレシピを紹介。子育てに関する支援や相談などイベント情報もお知らせします。



ポイント

2

## 毎日見たくなるコンテンツを公開!

大津町の天気や、JRやバスなど公共交通機関の時刻表、子どもの写真が切り替わる「大津っ子時計」、毎日更新の4コママンガ「からいもくんがゆく」など毎日見たくなるページが盛りたくさん!大津の人を紹介する「クローズアップ大津人」のバックナンバーも公開しています。

ポイント

3

## 大津町を代表するスポット や見どころを紹介

大津町に住んでいる人も、住んでいない人も、町のことを知ることができるページです。町の特徴や見どころ、観光。ここを見ると町のことがもっと好きになる……かも。ふるさと納税のページもご案内しています。





連載「人権シリーズ」

# 輝く人権

● 問い合わせ

大津町役場人権推進課人権推進係

☎096(293)0863



人権擁護委員

津留 武芳さん

今回は、人権擁護委員として活躍されている津留武芳さんにお話を聞きました。

人権擁護委員は法務大臣から委嘱を受け活動をしています。活動内容は、法務局と連携して人権相談を受けたり、人権について関心を持ってもらえるような啓発活動を行ったりしています。

阿蘇大津人権擁護委員協議会は3つの部会に分かれており、私は「高齢者・障がい者人権委員会」に所属しています。その他に「こども人権委員会」「男女共同参画委員会」があります。

**Q 高齢者・障がい者人権委員会の活動を教えてください。**

主な活動は、阿蘇大津支局管内の10市町村（阿蘇郡市、合志市、菊陽町、大津町）の高齢者教室などの啓発活動を行っています。また、今年はパラリンピックの年でもあるため、障がい者スポーツを取り入れた人権教室も計画しています。

**Q 人権擁護委員としてどんな活動をしていますか**

法務局では週3回、人権相談を受けています。私が受けた相談の中では、外国籍の家族の就学相談がありました。関係機関を紹介しながら家族でしっかり相談されるようお答えしました。

また、人権の問題だけではなく、土地の境界問題の相談もあり、法務局の専門家につなぎました。

**Q これから力を入れていきたいことは何ですか。**

まず老人会やサロンの啓発活動はこれまで通り、区長さんや役場と連携しながら進めていきます。

最近では、法務局での自筆証書遺言書の作成、保管への関心も高くなっているため、情報発信に力を入れたと考えています。

また、障がい者などへの「合理的配慮」についても、多くの人に広めていきたいと考えています。そのことは単に、障がい者だけでなく、誰にとっても住みよい町づくりになるはずですよ。

「和気愛合」で4つの「り」（ゆったり・じっくり・はつきり・ゆっくり）で相談に應對したいと思っています。



高齢者教室で人権啓発活動を行う津留さん

Japan

くらべてみよう! クロッシングカルチャーズ vol.18

America

# CROSSING CULTURES

CIR(国際交流員) オースティン・ハインライン

オースティンが日本の文化とアメリカの文化を比較して紹介する「CROSSING CULTURES」第18回となる今回は「アメリカでの家族という考え方」をご紹介します。

## 日本とアメリカでは家族との関わり方や考え方に違いがあります

アメリカでは「家族」の概念がとても難しいです。アメリカでは、自立することや自分で生活できることが誇りであり、多くの若者がそれを目指しています。そのため、子どもたちは若ければ16歳でアルバイトをして、同時に車の運転も始めます。最近では、20代から30代の若い世代で教育ローンの支払いが高額になることや、生活するうえでさまざまなことにお金がかかることから、親との同居を決断する人が多くなっています。逆に、早く家を出て、自ら家庭を築こうとする人もいます。家を出たアメリカ人の約7割は、家族への電話は毎月1回程度と言われています。私は日本に来てから、家族との関わり方に対するイメージが大きく変わりました。日本では家族を病院に連れていくために休みを取ったり、家庭を築いた後でも両親と一緒に暮らしたりと、

アメリカよりもより親密な関係にあるのだなと感じました。私は日本での「家族」の考え方は本当に良いものだと思います。



オースティンさんの家族



**犬の登録・  
狂犬病予防集合注射**



令和6年度犬の登録・狂犬病予防集合注射を行います。  
狂犬病予防法により、犬の所有者は年1回、狂犬病  
予防注射を受けさせることが義務付けられています。  
また、かかりつけの動物病院でも狂犬病予防注射を受  
けることができます。混雑を避けるため、事前に動物  
病院にお問い合わせください。

●料金(1頭当たり)

- ・登録手数料(新規のみ) 3,000円
- ・注射料 2,800円
- ・注射済票交付手数料 500円

●登録済の人は町から郵送されたはがきをご持参ください  
登録済みの人には、町から「畜犬登録・注射票兼申  
請書」のはがきを郵送しています。問診の記入欄が  
あるので、記入をして集合注射会場に持ってきてく  
ださい。



令和6年度 犬の登録・狂犬病予防集合注射日程		
期 日	時 間	会 場
4月12日 (金)	9:00~9:30	矢護川コミュニティセンター
	9:50~10:20	仮宿公民館
	10:40~11:10	人権啓発福祉センター
	13:30~14:00	大津東小学校
	14:30~15:00	大津東区コミュニティセンター
	15:20~15:50	陣内地区公民館分館
4月13日 (土)	8:00~10:30	大津町役場北側有料駐車場内*
4月14日 (日)	8:00~9:00	美咲野小学校体育館前
	9:30~10:30	大津町役場北側有料駐車場内*

\*役場北側有料駐車場は駐車してから3時間までは無料です。

**おおづのしごと**  
大津町企業連絡協議会



**トラストライフ株式会社**

『信用・信頼』を最も大事にする企業体を目指して

私たちの会社は自動車(四輪)部品の組付けと二輪部品の  
アルミダイカストバリ取りを行っております。設立は平成26  
年6月で第一工場・第二工場の2拠点で事業を行っておりま  
す。四輪・二輪は多くの部品から構成されており、特に品質  
については全世界でも日本はトップと言っても過言ではな  
いと考えております。これも各お取引企業様の努力と進化にあ  
ると思っております。こうした物づくりに対し弊社もお客様の求め  
られる物以上の製品作りに日々改善と進化を追求しながら地  
域にも頼られる企業創りを目指してまいります。現在熊本県  
内は半導体の進出に伴い目まぐるしく変化しておりますが、



代表取締役社長  
みずの たかし  
水永 浩史さん

弊社も環境変化をチャンスと捉え大津  
町の地域社会に貢献できるように従業  
員が一丸となり精進してまいります。  
キャチコピーにもあります『信用・信  
頼』を念頭に置き取り組んでまいりま  
すので宜しくお願いいたします。



第一工場外観



第一工場内(四輪部品組立作業場)

【企業概要】

- 所在地 大津町大字杉水 935-3
- 業 種 自動車(二輪部品・四輪部品)  
組立と研磨
- 従業員数 33人
- 事業内容 四輪部品の小組と二輪部品の  
バリ取り
- 連絡先 ☎ 096(273)9117

ホームページ  
はこちら▶



# いいこといっぱい！朝ごはん

生活リズムが崩れやすい春休み。  
もうすぐ始まる新学期に向けて、早寝、早起き、朝ごはん  
で生活リズムを整えていきましょう。



## 朝ごはんを食べるといいことたくさん！

- **体が目覚める**  
寝ている間に低下した**体温が上昇し**、体を目覚めさせ、体内の動きを活性化させます。
- **頭が目覚める**  
脳にエネルギーが供給されて、**集中力が高まります**。
- **排便のリズムがつく**  
朝食をとることによって腸が刺激され、**朝の排便リズムが定着しやすくなります**。朝一番でトイレを済ませておくことで、外出先での腹痛の心配もぐっと減ります。

## 朝ごはんにとりたい栄養素

- **炭水化物**  
エネルギー源となり、脳が活性化しやすくなります。  
例：ご飯、パン、麺、芋
- **タンパク質**  
体温を上げるのを助けてくれます。  
例：卵、牛乳・乳製品、肉、魚、大豆・大豆製品（納豆、豆腐）
- **食物繊維**  
腸の動きを促進してくれます。  
例：野菜、きのこ、果物、海藻類



子育てイベント  
情報チラシで  
最新情報を  
ゲットしよう！



## 子育てカフェ（月1回、無料・要予約）

保健師や保育士などが対応します。  
気軽にお越しください！

**日時** 4月25日(木)  
10:00～15:30

**場所** 町老人福祉センター

**協力** NPO 法人ペアレント  
ネットワーク

役場子育て支援課 子育て支援係  
☎096(293)5981



## 学校での取り組みなどをご紹介 ●お問い合わせ 役場学校教育課 学務係 ☎096(293)3349

### 「大津町奨学資金」貸付制度

経済的な理由で修学が困難な人を対象に「大津町奨学資金」貸付制度があります。

- **申請資格** 以下の①～⑤の全てを満たす人
  - ①学校教育法で定める高等学校・中等教育学校（後課程に限る）・高等専門学校・大学・専修学校（高等課程と専門課程）に在学し、勉学に意欲があること。
  - ②奨学生の保護者が大津町民であること。
  - ③学資の支弁が困難であること（所得制限有）。
  - ④日本学生支援機構その他別に定める法人から現に奨学資金に相当する学資の貸付けを受けていないこと
  - ⑤貸し付けた奨学資金の返還が確実だと認められること。
- **貸付期間** 貸付を開始した月から、在学する学校を卒業するまでの期間。
- **貸付開始時期**  
申請受付後、選考委員会などで決定してから貸し付けが始まります。  
※今年度の所得証明書を提出後になるため、7月頃に貸し付けます。
- **返還期間** 卒業後6カ月を経過した月から貸付期間の2倍の期間まで。

- **申請期限** 4月30日(火)  
※新型コロナウイルス感染症などのやむを得ない事情がある場合は随時受け付けます。
- **申請方法** 以下の書類を役場学校教育課へ提出してください。
  - ・奨学生申請書
  - ・奨学生推薦書（在学している学校長が記入）
  - ・世帯全員の住民票
  - ・世帯全員の所得証明書（課税台帳記載事項証明書）  
※所得証明書は、6月以降に役場住民課で最新のものを取得し、提出してください。
- **貸付金額**

区分	金額(月額)	
	国公立	私立
高等学校などに在学する人	15,000円	25,000円
	15,000円	25,000円
大学に在学する人	20,000円	30,000円
	20,000円	30,000円

「大津町奨学資金」貸付制度でご不明なことがあれば、  
気軽にお問い合わせください。

子育てのお手伝いを  
してみませんか

# ファミサポの サポーターを募集

●申し込み・問い合わせ ファミリー・サポート・センター「ほほえみ」(町子育て支援センター2階) ☎096(294)9511

子育て中はどうしても子どもを預かってほしいときや、送迎のお手伝いが必要なときがあります。子どもを育てる保護者のサポートができるよう、町子育て支援センターでは、子どもを預かってほしい人と子育てのお手伝いをしたい人の要望に合わせて支援を行う「ファミリー・サポート・センター事業(ファミサポ)」に取り組んでいます。

町内在住の人であれば、誰でもサポーター(協力会員)になることができます。自分の子育てに余裕ができた人や子育ての経験を生かしたい人、ぜひ子育てのお手伝いをしてみませんか。サポーターの登録は、常時受け付けています。興味のある人は、いつでもお問い合わせください。

また、サポーターとして安心して活動するための「サポーター養成講座」を開催します。講座の受講は、電話でお申し込みください。



ファミサポに↑  
ついてはこちら

講座の申込期限：5月7日(火) ※期限後でも受付可能です。お問い合わせください。

## ■ 講座のスケジュール

講座項目	講師	日時	会場
1 大津町の子育て支援について	役場子育て支援課		
1 子育てサポートについて	NPO こどもサポートみんなのおうち 理事長 <small>えぐちりゅういち</small> 江口 竜一さん	5月10日(金) 9:30~12:00	大津地区公民館分館
保育の心	保育士 <small>よしおかくみこ</small> 吉岡 久美子さん		
2 身体の発育と病気	助産師・保健師 <small>きりはら よしこ</small> 桐原 良子さん	5月15日(水) 9:30~11:30	大津町役場 2F 町民協働ルーム
3 配慮が必要な子どもの 関わりについて <small>公開講座</small>	熊本県北部発達障がい者支援センターわっふる 相談員 <small>こびら ゆきこ</small> 小平 有樹子さん	5月17日(金) 9:30~12:00	大津地区公民館分館
4 小児看護について <small>公開講座</small>	病児・病後児保育室 看護師 <small>ふじい りさ</small> 藤井 理沙さん	5月22日(水) 10:00~12:00	大津町役場 2F 町民協働ルーム
5 保育実習	みんなのおうち保育園	5月中 9:00~12:30	みんなのおうち保育園
6 子どもの遊び <small>公開講座</small>	おはなしポケット <small>いわさき</small> 岩崎 まるみさん	5月31日(金) 9:30~12:30	大津地区公民館分館
7 子どもの栄養と食生活 <small>公開講座</small>	おひさま保育園 園長 <small>もとしま みさこ</small> 元島 美佐子さん	6月7日(金) 9:30~12:00	大津地区公民館分館
8 心肺蘇生・救急法	日本赤十字病院 救急救命講師	6月12日(水) 10:00~12:00	町老人福祉センター
9 児童虐待と社会的養護	児童養護施設シオン園 家庭支援専門相談員 <small>しらはた あきひろ</small> 白旗 晃大さん	6月14日(金) 10:00~12:00	大津地区公民館分館
10 事業説明 閉講式	ほほえみ担当 スタッフ	6月19日(水) 9:30~11:30	大津町役場 2F 町民協働ルーム

※講師や日程は変更になる場合があります。

※受講料は無料です。託児はお問い合わせください。

※**公開講座**…公開講座は会員登録されていない一般の人も受講できます。

※受講したことがある人も受講できます。



子育てサポーター歴 12年  
のやま  
野山 ひろみさん

保育園の送迎や短時間の預かりなど、保護者の都合に合わせて預かっています。子育ての悩みを一緒に共有できるので、少しでも保護者の負担を減らしていけたらいいと思います(預かりをして夫婦の会話も増えました(笑))。今後も、続けていきたいです。



子育てサポーター歴 1年  
ひの な おこ  
白野 菜穂子さん

サポーターになり1年以上たちました。わが子の育児を思い出しながら、久しぶりに小さい子達と遊び、癒されながら楽しくサポートさせてもらっています。私もファミサポにお世話になってきたので、少しでも育児に困る保護者のお手伝いできればいいと思っています。





## 健康増進ジョギングフェス開催

### 第25回スポーツの森・大津ジョギングフェスティバル

「第25回スポーツの森・大津ジョギングフェスティバル」が2月25日に町運動公園で開催されました。当日は2歳から90歳までの624人と、ゲストランナーとしてホンダ熊本硬式野球部と大津町出身で九電工所属の赤崎暁選手あかさきあきらが参加しました。それぞれ2km、5km、10kmのコースを自分のペースで走り、爽やかな汗を流していました。また、チームOHMURAのエアロビ演技や大津太鼓の演奏が大会を盛り上げていただきました。この大会には毎回200人を超えるボランティアスタッフが運営に加わり、ランナーとスタッフ全員に温かい味噌汁とおにぎりを振る舞いました。また、同時開催したノルディックウォーキング教室には、20人の参加があり、町スキー協会指導のもと歩き方の基本姿勢について学びました。



1



2



3



4



5

①大津太鼓による演奏②ゲストランナーのホンダ熊本硬式野球部の皆さんも走ります③④ゴールに向けて走るランナー⑤走った後は温かい味噌汁とおにぎりで体力回復

## パリ五輪マラソン男子代表に内定！

### 大津町出身の赤崎暁選手もスポーツの森・大津ジョギングフェスティバルに参加



小学生の頃から参加していた大会にゲストランナーとして呼んでいただき、皆さんと一緒に走ることができて楽しかったです。パリオリンピックでは自分の目標に向かって頑張りますのでこれからも応援よろしく願っています(赤崎暁)



赤崎選手がんばれ！

赤崎選手の応援のために作ったTシャツとタオルを身につけるクラブおおづの子どもたち

## 新シーズンに向け大津町で準備

### 北海道コンサドーレ札幌 大津町でキャンプ

昨年度に引き続き、J1リーグに属するプロサッカーチーム「北海道コンサドーレ札幌」が、町運動公園で2月14日から3月8日までキャンプを行いました。2月14日に歓迎セレモニーが行われ、町からはからいもとオレンジジュース、宿泊先のエアポートホテルからは大津産豚、大津つなぐプロジェクトからは熊本県産黒毛和牛が贈呈されました。チームは2月27日に町内の保育園幼稚園の園児と交流会を行いました。



©2010熊本県くまモン撮影 令和6年2月14日

北海道コンサドーレ札幌の皆さんと一緒に記念撮影

## 牛乳を飲んで酪農家を応援！

らくのうマザーズの自動販売機を役場内に設置

役場1階正面玄関近くに、らくのうマザーズパックジュースの自動販売機が2月27日に設置されました。「大阿蘇牛乳」「カフェ・オレ」「いちご」など豊富な品揃えです。JA菊池大津酪農部会の提案をきっかけに、関係団体が協力して設置となりました。庁舎の開庁時間に購入ができます。設置により牛乳のおいしさを広め、消費量拡大を目指します。飼料や物価などの高騰により酪農家も現状が厳しい状況です。「あなたのその一杯の牛乳で」酪農家の皆さんの応援をしていきましょう。



金田町長とJA菊池大津酪農部会会長の小西一郎さんこにしいちろう

## 企業と共に住みやすい町へ

企業版ふるさと納税贈呈式

企業版ふるさと納税の贈呈式が2月22日に役場で行われ、株式会社ヒライ・コンサルタント(本社：熊本市)の平井清隆代表取締役社長から目録が贈呈されました。町の地方創生への取り組みに対する支援に対し、金田町長から感謝状を贈呈しました。寄附金は大津町・まち・ひと・しごと創生総合戦略における地方創生事業に活用します。平井社長は「町と連携し、課題解決に向けて取り組んでいきたい」と話しました。



(株)ヒライ・コンサルタント  
平井清隆代表取締役社長(前列中央)

## 白川の治水対策向上に期待

「阿蘇立野ダム」完成式典開催

阿蘇立野ダムの完成式典が2月17日、南阿蘇村立野で開催されました。阿蘇立野ダムは、白川沿線の洪水被害を防ぐことを目的とした洪水調節専用ダム(流水型ダム)で、昭和58年に大津町と南阿蘇村にまたがり建設事業が着手され、今年の1月から2月にかけて行われたダムを満水にする試験湛水を終え、この度、完成を迎えました。流水型ダムとは、平常時はダムに水を貯めず溪流の状態の下流に流れ、洪水時には、洪水の一部を貯留することで洪水調節を行うダムです。



4月から本格運用が開始され、  
白川の洪水被害の防止や軽減が期待されます

## 台湾料理で国際交流

大津町国際交流協会が外国料理交流会を開催

外国料理交流会が2月24日、町生涯学習センターで行われました。これは、町国際交流協会が主催で行っているもので、コロナ禍の影響で4年ぶりに開催され、同協会の会員など約20人が参加。同協会員で町内在住の蔡孟君さいもんくんさんが講師を務め、台湾料理の「水餃子」と「酸辣湯」を作りました。町食生活改善推進協議会の皆さんも調理のサポートで参加し、台湾料理を通じて交流を深めました。台湾出身の参加者は「皆さんと協力して作ることができて楽しかった」と話していました。



水餃子の皮にあんをつめる参加者の皆さん

## 立派な自衛官を目指し旅立つ

### 菊池地区自衛隊入隊・入校者激励会



激励会では新入隊員の凛々しい顔が見られました

### 令和5年度菊池地区自衛隊入隊・入校者激励会

菊池地区(菊池市・合志市・菊陽町・大津町)合同激励会が、3月9日に菊陽町図書館ホールで開催され、自衛隊に入隊・入校する皆さんを激励しました。

自衛官候補生として入隊する徳永大旗さんは代表あいさつの中で「昨今の国際情勢は変化し続けており国防の重要性が再確認されています。国防の任務を担う自衛官として共に支え励まし合いながら、国民の負託に応えられる自衛官となるため、日々努力してまいります。」と抱負を述べました。

菊池地区からの入隊者は24人。そのうち、町からの入隊者は、式森干華さん(大津)、溜島悠さん(美咲野)、藤田翔大さん(美咲野)、加茂田隆智さん(室)の4人です。

## 自衛官募集中！

●申し込み・問い合わせ 自衛隊熊本地方協力本部 菊池分駐所 ☎0968(24)2772

試験区分	受付期間	試験日	受験資格
一般幹部候補生	①4月12日(金)まで ②4月24日(水)～6月13日(木)	①1次：4月20日(土)・21日(日) (21日は海上・航空飛行要員のみ) 2次：5月24日(金)～30日(木) 3次：海上・航空飛行要員のみ (海上)6月20日(木)～24日(月) (航空)7月13日(土)～8月1日(木) ②1次：6月22日(土) 2次：7月30日(火)～8月5日(月)	22歳以上26歳未満の人 ※20歳以上22歳未満の人は大卒(見込含)、修士課程修了者など(見込含)は28歳未満の人
歯科・薬剤科幹部候補生	①4月12日(金)まで ②4月24日(水)～6月13日(木)	①1次：4月20日(土) 2次：5月24日(金)～30日(木) ②1次：6月22日(土) 2次：7月30日(火)～8月5日(月)	専門の大卒(見込含) 20歳以上30歳未満の人 ※薬剤科は20歳以上28歳未満の人
医科・歯科幹部	①6月6日(木)まで ②7月30日(火)～10月24日(木)	①6月21日(金) ②11月15日(金)	医師・歯科医師の免許取得者
キャリア採用幹部	5月17日(金)まで	陸上：6月10日(月) 海上：6月17日(月) 航空：6月17日(月)～19日(水)	大卒以上の人で応募資格に定められた学部・専門学科などを卒業後、2年以上の業務経験がある人
技術曹	5月17日(金)まで	陸上：6月7日(金) 海上：6月14日(金) 航空：6月12日(水)～14日(金)	20歳以上の人で国家免許資格者など

# 国民健康保険の加入・脱退は、届出が必要です

●問い合わせ 役場健康保険課 国保・医療係 ☎096(293)3114

**【玉】** 国民健康保険は、他の健康保険(職場の健康保険、後期高齢者医療制度)に加入している人や生活保護を受けている人を除く全ての人が加入します。健康保険の切り替えは自動的には行われなため、取得・喪失などの変更があったときは、14日以内に役場健康保険課に届けてください。

■届出が遅れると・・・  
●加入の場合

加入資格を得た日(他の健康保険の喪失日)までさかのぼって保険税を納める必要があります。

●脱退の場合

他の健康保険加入後に、国民健康保険証を使用すると、国民健康保険が負担した医療給付費や健診の助成金を返還する必要があります。さらに、国民健康保険の保険税と新たに加入した健康保険の保険料を二重に納めてしまうことになりますので、ご注意ください。

国保の脱退は、オンラインや郵送での手続きも可能です。

※郵送の場合は、次の必要なもの役場健康保険課に送付してください。

手続きはこちら▼



- ・国民健康保険証(全員分)
- ・職場の健康保険証のコピー(全員分)
- ・届出者の住所・氏名・連絡先・国保の脱退を希望する旨を書いた書類(メモ、便箋など)

	どんなとき	届出に必要なもの
国保に加入するとき	他の市町村から転入してきたとき(職場の健康保険に加入していない場合)	●転出証明書
	職場の健康保険をやめたとき(扶養からはずれたとき)	●職場の健康保険(社会保険など)をやめた証明書*
	*社会保険資格喪失証明書や離職票、退職証明書など誰がいつ、どの健康保険をやめたかが分かる証明書が必要です。	
国保を脱退するとき	他の市町村に転出するとき	●国民健康保険証(全員分)
	職場の健康保険に加入したとき(扶養に入ったとき)	●国民健康保険証(全員分) ●職場の健康保険証(全員分)

# 学生の皆さんへ 「学生納付特例制度」

●問い合わせ 役場住民課 住民係 ☎096(293)3112 熊本西年金事務所 ☎096(353)0142

**20** 歳以上60歳未満の人は、学生であっても国民年金に加入し、納付しなければなりません。一般的に所得の少ない学生の人には、国民年金保険料の納付が先送り(猶予)される「学生納付特例制度」があります。この制度の承認を受けると、万が一の事故や病気で障がいが残ったときでも、障害年金を申請することができます。

■令和6年度(令和6年4月〜令和7年3月)の申請は4月から受け付けます

●対象者

大学(大学院)、短期大学、高等学校、高等専門学校、専修学校、各種学校(※1)に在学する学生などで、本人の前年所得が基準以下(※2)の人。

(※1) 学校教育法で規定されている修業年限が1年以上の課程

(※2) 所得の目安  
128万円+扶養親族などの数×38万円+社会保険料控除など

●必要なもの

- ① 学生証(コピー可、有効期間が表記されているもの)か、在学証明書(原本)
- ② 印かん(認印可。本人の場合不要)

■継続する人は申請が必要です  
令和5年度に学生納付の特例を受けた人で、今年度も引き続き在学する予定の人には、日本年金機構から、「学生納付特例申請書(はがき)」が4月初旬に送付されます(在学予定期間が把握できなかった人などには送付されていません)。はがきに、必要事項を記入して返送することで令和6年度「令和6年4月〜令和7年3月」の申請ができます。

■申請するときの注意事項

・申請時点の2年1ヵ月前の月分までさかのぼることができます。申請が遅れると万が一のときに障害年金が受け取れない場合があるため、速やかに申請してください。

・学生納付特例を受けた期間は、老齢基礎年金を受けるための必要な期間に含まれますが、年金額の計算には入りません。学生納付特例期間から10年以内であれば、保険料を納めること(追納)ができます。ただし、保険料を追納する場合、経過期間に応じて加算額が上乘せされるため、ご注意ください。

休日  
当番

## 連休中の休日当番医(5月3日～6日)

●問い合わせ 菊池郡市医師会テレホンサービス ☎0968(25)3300

5月3日(金) 憲法記念日	河野内科クリニック(内・呼内・ア・循内・消内・神内・小)	菊陽町	096(233)1717
	ハル内科皮フ科クリニック(内)	菊陽町	096(232)8383
	菊池中央病院(外)	菊池市	0968(25)3141
	まつもと耳鼻咽喉科医院(耳)	菊池市	0968(23)6111
5月4日(土) みどりの日	Leeこどもクリニック(小・小外)	合志市	096(215)5980
	宮本内科医院(内)	大津町	096(293)1700
	岩根クリニック(胃・外・消)	菊池市	0968(25)4230
	友田皮ふ科医院(皮)	合志市	096(248)6211
5月5日(日) こどもの日	アップル調剤薬局大津店(薬)	大津町	096(294)0120
	合志渡邊内科クリニック(内・神内)	合志市	096(285)9720
	赤星医院(内・呼・皮)	菊池市	0968(25)2738
	岸病院(外)	菊池市	0968(38)2750
5月6日(月) 振替休日	斎藤産婦人科医院(産・婦)	菊池市	0968(24)1177
	岡本内科・呼吸器内科クリニック(内)	大津町	096(293)6000
	仁誠会クリニック大津(腎内・循内)	菊陽町	096(232)9595
	後藤整形外科医院(整・リハ)	菊池市	0968(25)2906
	温耳鼻咽喉科医院(耳)	合志市	096(248)6188
	大津ごぶく薬局(薬)	大津町	096(294)0600

※医療機関の都合によりやむを得ず変更になる場合があるため、最新情報は、菊池郡市医師会テレホンサービスでご確認ください。  
また、受診する際は各医療機関にお問い合わせください。

健診

## 歯と口の健診を受けましょう

●問い合わせ 役場健康保険課 国保・医療係 ☎096(293)3114

### 指定委託医療機関

(表の医療機関以外での受診はできません)

医療機関名	電話番号
片山歯科医院	096(293)0864
クローバー歯科・こども歯科	096(294)6480
たかやまデンタルクリニック	096(294)8020
竹田津歯科医院	096(294)0787
永田歯科医院	096(293)0588
みさきの歯科医院	096(285)4182
ハート歯科クリニック	096(294)6777
Y's歯科	096(294)8118
わたなべ歯科	096(293)2325
こんどう歯科医院	096(213)4415
ハハ歯科医院	096(285)3350
野田歯科口腔クリニック	096(292)0123

※受診券の有効期限が過ぎた場合や町外へ転出した場合は別途自己負担が発生します。  
※体調の良い時に受診してください。

**後**期高齢者医療制度加入者は、歯や口の中の状態、かみ合わせなどを検査できる「歯科口腔健診」を年に1回、400円で受診できます。

健康で自立した生活を送るためには「食べる」ことが大切です。早い時期から歯と口の機能の維持・改善を行うため、年1回は歯科健診を受けましょう。

受診を希望する人は、役場健康保険課国保・医療係に申し込んでください。申込受付後、受診券を送付しますので届き次第、委託医療機関に事前予約を行い受診してください。予約がない場合や、受診券の提示がない場合は別途自己負担が発生します。詳しくはお問い合わせください。



- 対象者  
後期高齢者医療保険加入者
- 受診期限  
令和7年2月28日(金)
- ※年度内に複数回の受診はできません。
- 自己負担額  
400円
- ※医療機関窓口で支払ってください。
- 必要なもの  
後期高齢者医療被保険者証(保険証)、受診券



# 募集

## 令和6年度大津町職員(経験者採用)を募集

●申し込み・問い合わせ 役場総務課 人事秘書係 ☎096(293)3111

職種	区分	採用予定人数	受験資格
土木技師	民間企業など 職務経験者	1人程度	昭和54年4月2日以降に生まれた人で、一級土木施工管理技士または二級土木施工管理技士の資格を有し、民間企業などにおける土木技術に関する職務経験が直近10年のうち、通算3年以上ある人
学芸員	民間企業など 職務経験者	1人程度	次の全てに該当する人 ・昭和54年4月2日以降に生まれた人で、博物館法第5条に規定する学芸員の資格を有する人で、学校教育法による大学(短期大学を除く)または大学院で、考古学、歴史学またはこれらに相当する課程を履修し、かつ発掘調査経験などを有する人 ・民間企業などにおける学芸員としての職務経験が直近10年のうち、通算3年以上ある人

- 試験日時 1次試験 4月27日(土) 午前8時30分  
2次試験 5月中旬(予定)
- 試験会場 大津町役場 ※試験日時や試験会場などは、変更となる場合があります。
- 申込期限 4月12日(金)
- 受付時間 午前8時30分～午後5時(土、日、祝日を除く)
- 採用日 令和6年6月1日以降
- その他 試験申込用紙や試験案内は役場総務課に用意しています。また、町ホームページからもダウンロードできます。試験に関する詳しい内容は町ホームページをご覧ください。

詳しくは  
こちら▶



# 職員募集

## 令和6年度会計年度任用職員を募集します

●申し込み・問い合わせ 役場総務課 人事秘書係 ☎096(293)3111

職種	勤務地	勤務日	勤務時間	資格など	報酬 時間給換算	社会 保険	雇用 保険	備考
保育士	大津保育園	月～金	7:00～13:00の うち4時間	保育士	1,100円～1,301円	無	無	年に1・2回 程度土曜日の 勤務有(平日 振替対応)
		土曜日	9:15～18:00					
教育相談員	教育支援センター または 町内中学校	月～金のうち 3日程度	8:00～17:00の うち6時間程度	教員免許	1,670円	無	無	
道路維持作業員	建設課	月～金	8:30～15:00	普通自動車運転 免許を有する人 (AT限定不可)	996円～1,023円	有	有	刈払機を使用 できる人
社会福祉士	介護保険課	月～金	8:30～17:00	社会福祉士	1,278円～1,368円	有	有	
特別支援補助員 (看護師)	町内小中学校	月～金 (学校開校時のみ)	8:00～17:00の うち7時間30分	看護師	1,278円～1,419円	有	有	
	大津保育園	月～金	8:00～18:00の うち7時間30分					
給食調理員	学校給食センター	月～金	8:30～16:45	調理師または 実務経験2年以上	1,100円～1,205円	有	有	
給食調理補助 (A)	学校給食センター	月～金 (学校開校時のみ)	8:30～16:30	-	996円～1,023円	有	有	

- \*報酬や手当など募集の詳細は変更となる場合があります。
- 募集期限 4月10日(水)
- 受付時間 午前9時～午後5時(土、日、祝日を除く)
- 申込方法 履歴書と各種資格証明書(写し)を役場総務課へご提出ください。  
※郵送で応募する場合は、必ず職種を記入してください。
- 任用期間 5月1日(水)～令和7年3月31日(月)
- その他 原則面接を実施する予定です。報酬は、職種により月額、日額、時間額となります。

詳しくは  
こちら▶



**土地や家屋の評価額を確認**

所有する土地や家屋の評価額を役場で確認することができます。

●対象者 納税義務者本人、同世帯の親族、納税管理人、委任を受けた代理人者など

●確認期限 5月31日(金)

本人確認ができるものを持参してください。本人、同世帯の親族、納税管理人以外が請求する場合は委任状が必要です。コピーなどによる交付はしません。  
※詳しくは町ホームページをご確認ください。

詳しくはこちら▼



**問い合わせ**

役場税務課 固定資産税係

☎096(293)3117

**家賃の値上げなどで不安のある中小企業者への相談**

中小企業・小規模事業者への家賃値上げの申し出などの相談に応じています。相談は、国が設置する無料の経営相談所「よろず支援拠点」や、県商工会連合会の「専門家派遣」があります。  
※県商工会連合会「専門家派遣」は町商工会を通じてご相談ください。

相談先の詳細はこちら▼



**問い合わせ**

よろず支援拠点

☎096(286)3355

町商工会

☎096(293)3421

役場商業観光課

☎096(293)3115

**町民の森に新たな配水池を建設予定**

人口増加が見込まれる町で、今後も安定的な水の供給ができるように、町民の森の敷地内で大津菊陽水道企業団による新たな配水池の建設が計画されています。今回の建設計画で、記念植樹の伐採が予定されているので、これまでこの地で植樹した人で詳細を確認したい人は、4月30日(火)までにお問い合わせください。

**問い合わせ**

役場都市計画課 都市計画係

☎096(293)4011

**永年無事故表彰者申請受付中**

大津地区交通安全協会では、長年にわたり安全運転に努め、他の模範となる人を表彰するための申し込みを受け付けています。家族や知人に対象となる人がいればご案内ください。

**対象者**

- ・交通安全協会員
- ・自動車運転免許(原付を含む)を  
持っており、運転経験が6月末日

で10年、20年、30年、40年を経過している人

・運転経験期間内に交通事故を起こしたことがない人

・法令違反し、行政または刑事上の処分を受けたことがない人

●必要なもの 運転免許証、交通安全協会会員証、印かん

●申込期限 5月22日(水)

**問い合わせ**

役場防災交通課 交通防犯係

☎096(285)5006

**緑の募金にご協力を**

緑の募金運動は、住民の協力によって森林や緑を守り育て、自然への理解と認識を高めることなどを目的に行われています。集められた募金は、大切な共有財産である豊かな緑を守り育てるための活動や、地域緑化活動に役立てられます。

1口100円から募金を受け付けますので、5月31日(金)までに役場農政課窓口にお申し付けください。

**問い合わせ**

大津町みどり推進協議会(農政課内)

☎096(293)3116

**令和6年度農作業安全講座(大型特殊・けん引)**

県内に居住する農業者を対象に、農作業安全講座を開催します。

**対象者**

次のいずれかに該当する人

①県内に居住する専業農家または第1種兼業農家の構成員で、年間150日以上自営農業に従事するとともに、大型特殊車両の農業機械を有するまたは利用している人(予定も含む)

②県内に居住する県内の農業生産組織か農業生産法人などの構成員、従業員、オペレーターであり、大型特殊車両の農業機械を運転・操作する業務を担う人

③①、②以外の人で、農業大学校長が受講を認めたら人

●申込期間 4月8日(月)〜26日(金)

詳しくは県ホームページをご覧ください。

**申し込み・問い合わせ**

県北広域本部 農業普及・振興課

☎0968(25)4201

**農薬散布、ミツバチに注意**

ミツバチは植物の受粉を助ける役割を担っているため、農薬散布を行うときは、近くの養蜂家と巣箱の位置や防除計画などの事前の情報交換を行うてください。ミツバチに農薬の影響がないように十分配慮し、適切な防除対策をお願いします。

**問い合わせ**

県農林水産部農業技術課

☎096(333)2381

詳しくはこちら▼



熊本県シニア美術展「60歳からの技と美」作品募集

高齢者の生きがいと健康づくりの推進を目的に美術展を開催します。

●部門 日本画、洋画、写真、書、彫刻、工芸(6部門)

●資格 令和7年4月1日時点で60歳以上である県内在住のアマチュア

●出品料 1,000円(1点)

●申込期限 6月21日(金)  
詳しくは(一財)熊本さわやか財団のホームページをご覧ください。



●問い合わせ (一財)熊本さわやか財団 団生きがい推進グループ

☎096(354)3083

西部方面航空隊創隊63周年・高遊原分屯地創立53周年記念

●日時 5月19日(日)  
午前9時～午後2時30分

●場所 陸上自衛隊高遊原分屯地

●内容 オープニングセレモニー、記念編隊飛行、訓練展示、航空機地上展示、航空機地上滑走試乗など

●問い合わせ 高遊原分屯地広報  
☎096(232)2101

自衛官募集事務に係る対象者情報の提供

町では法令に基づき、自衛隊熊本地方協力本部から、自衛官と自衛官候補生の募集に必要な募集対象者情報の提供依頼を受け、紙媒体で募集対象者情報の提供を行っています。

自衛隊への情報提供を希望されない場合は、事前に届け出ることで提供す

る情報から除外できます。

●対象者 町内に住民登録があり、令和6年度中に18歳、21歳、22歳になる人

●申請期限 4月30日(火)  
午前9時～午後5時(土日祝日除く)

●必要なもの  
除外申請書、本人確認書類(免許証など)

※本人以外が申請する場合は必要書類が異なりますので、詳しくはお問い合わせください。

※町ホームページからオンライン申請も受け付けています。

●申し込み・問い合わせ  
役場総務課 行政係



☎096(293)3111

スマホの悩み事を移動型スマホ教室で解決しませんか

町では、移動型のスマホ教室を開催しています。町内のいろんな場所にスマホ教室の車がやってきます。参加方法は、参加する2日前までに電話で予約するだけです。スマホの操作やスマホのことで気になることがあれば、ご活用ください。

●対象 町内在住・在勤の人

●費用 無料

●定員 1講座につき3人(先着順)  
講座の日程や内容は町ホームページをご覧ください。

●問い合わせ  
役場総合政策課 デジタル推進係



☎096(293)3118

大津町熊本地震セミナー開催

わたしたちは熊本地震を忘れない

平成28年熊本地震から8年目にあたり、震災の記憶を風化させないために大津町熊本地震セミナーを開催します。

●日時 4月13日(土)  
午後2時～3時35分  
(開場：午後1時30分～)

●場所 町生涯学習センター 文化ホール

●内容  
・「熊本地震を学び次の災害に備える」の放映  
・収納インストラクターの松永りえさんによる、災害時の備えのために部屋の片付けなど家庭内防災の取り組みを学ぶ講演

●その他 予約不要  
誰でも参加できます。



講師 まつなが 松永 りえさん

【プロフィール】

2015年整理収納コンサルタントとして起業。平成28年4月熊本地震を経験して「快適な暮らしは安全の上にこそ成り立つ」と痛感してからは、防災にも力を入れ、現在は災害に強い収納を広めるためにテレビ、雑誌、コラム連載、セミナー書籍の執筆など幅広く活動

●問い合わせ  
役場防災交通課 防災消防係  
☎096(285)5006

公共工事等入札結果町ホームページ

工事(業務)種別や入札方法ごとに確認ができます。過去の結果も公開しています。



入札結果はこちら▶

●問い合わせ  
役場財政課 契約管理係  
☎096(293)3555

菊池市で暮らす外国人が参加する主体となって  
企画・運営を行う「せいかいかいぎ」のメンバーたち



熊本県市町村広報担当者による  
合同特集

## 多文化共生の現在地

昨年6月末の時点で日本に在留する外国人は過去最多320万人。熊本でも2万人を超え、10年前と比べて2倍以上に増加しています。今回は、県内で進む地域に暮らす外国人住民との交流や、新たな多文化共生の取り組みを紹介します。

他国の文化に触れる

「はい、きくち〜」。明るい掛け声とともに笑顔で写真に写るのは、菊池市在住の外国人を中心としたコミュニティ「せいかいかいぎ」のメンバーたち。この日は菊池女子高校の文化祭に出店し、それぞれの国の郷土料理を販売しました。

特にベトナム料理の揚げ春巻きが好評で、約1時間後には完売。「他国の文化に触れる良い機会だった」と話す来場者もいて、異文化への理解が少しずつ進んでいます。

誰一人取り残さないために

「菊池市中央図書館では、持続可能な開発目標（SDG



菊池女子高校の文化祭に出店した「せいかいかいぎ」



菊池市立図書館専門委員  
小堀久男さん

S)が掲げる『誰一人取り残さない』という理念に基づき、多文化共生事業に取り組んでいます」と話すのは、図書館専門委員の小堀久男さん。菊池市内の外国人人口は増え続けており、昨年末は約1200人。その多くは、アジア圏域からの技能実習生です。

同図書館では、雇用側と実習生側の双方から「日本語のコミュニケーションが難しい」という声を聞き、市内在住外国人向けの「日本語教室」を令和2年に開設しました。

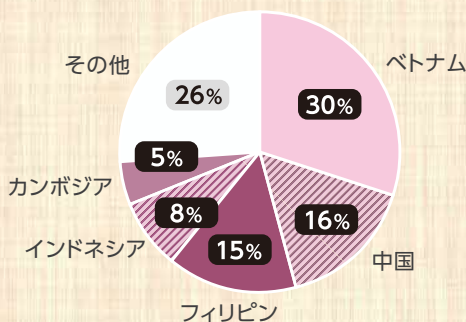
その後も地域交流を中心とした「日本語カフェ」や外国人主体でイベントを企画・運営する「せいかいかいぎ」を発足し、多文化共生サービスを進めています。

「地元の人からは『国籍に関係なくその人自身と接するようになった』という声も聞

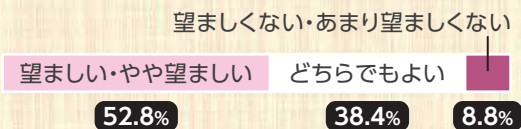
DATA1 熊本県内で暮らす外国人の数は  
どれくらい増えているの？



DATA2 どんな国から来ているの？



DATA3 多文化共生社会への県民の意識は？



「日本に住む外国人は年々増加傾向です。熊本県も例外ではなく、県内の在留外国人は令和5年6月末時点で2万2318人と過去最多を更新。10年前と比べ2倍以上に増えました。

国籍別ではベトナムが最も多く、中国、フィリピンと続きます。外国人労働者が多く、技能実習生の増加や台湾積体電路製造（TSMC）の進出

増加する外国人労働者

「共に来ます」と小堀さん。共に考え尊重しながら、多文化共生の輪を広げています。

県内では増え続ける外国人と共に多文化共生を進める動きが活発になっていきます。国際化を進めるため、八代市では令和3年に「やつしる国際協会」を設立。阿蘇市や合志市でも令和5年に「多文化共生連絡協議会」を発足し、外国人と日本人が豊かに共生できる地域を目指しています。

県が公表した令和5年度の県民アンケートの結果でも多文化共生を前向きにとらえる

各地で進む多文化共生

などの影響から今後も増加が見込まれます。

人が多く、半数を超える52.8割の人が外国人とともに地域で暮らす「多文化共生」を「望ましい」「やや望ましい」と回答しています。

しかし「あまり望ましくない」「望ましくない」と回答した人も8.8割いて、その理由の多くは「治安の悪化」や「文化の違いから起こるトラブルが心配」などといったものでした。

私たち日本人を含め、みんなが地域で安心して暮らせる環境を整えるためには、一丸となって解決に取り組んでいく必要があります。

INTERVIEW

多文化共生 に向けて必要なこと

出生率の低下で全国的に外国人労働者の需要が高まる中、県内でも外国人との多文化共生社会を目指す努力が求められています。

多文化共生社会は、法整備などの公共性、そして周囲の人々とのつながりで生まれる親密性で成り立つもの。日本へやって来て、言葉が通じない中で仕事をし、孤独を感じている外国人をケアするためには、その両方を充実させていく必要があります。

しかし、現状は外国人労働者が、まるで透明人間のように認識されてしまっています。外国人労働者は社会のさまざまな場所で仕事を担い、彼らがいなければ私たちは生活できないほどです。

そんな外国人労働者を、社会の一部を担う大事な存在で一人の人間として認識し、心を寄せることから共生は始まります。県民一人一人がそれを意識し実践すればお互いに成長でき、生活をより豊かにできます。



熊本学園大学 外国語学部  
シン ミョン ジョウ  
申明直 教授



# 広がる、多文化共生の輪

「見た目が違うから…」 「言葉が通じないから…」。このような理由で外国人と関わることを避けていませんか。きっとそれは相手も同じかもしれません。大切なことはお互いに歩み寄ることです。

多文化共生社会の実現に向けて取り組む2団体取材しました。

長洲町

防災マップを見ながら避難経路を確認



長洲みんなでほんごひろば

## 「やさしい日本語」による対話が必要

長洲町の外国人人口は総人口の約5%で、そのうち約90%は技能実習や特定技能の在留資格を持つ人です。長洲町では、外国人と日本人が日本語で交流する「長洲みんなでほんごひろば」が開催され、長洲町地域日本語教室等サポーターとして参加しています。

昨年はJICA（国際協力機構）熊本との共同事業で「やさしい日本語」を使った外国人向けの防災イベントを実施。参加者の多くが避難情報を理解できたようでした。

外国人との交流時には先入観を捨て、相手に興味を持つことが重要です。「やさしい日本語」を使って話すことが、お互いの理解を深める鍵となるのではないのでしょうか。



リーダー  
たけもとかおる  
竹本 薫さん  
(長洲町)

水俣市

地域の和太鼓演奏グループと一緒に演奏体験



みなもんくらぶ

## 外国人が地域になじむ手助けをしたい

水俣市では「みなもんくらぶ」を毎月1回実施しています。市内で生活する外国人技能実習生が日本人ボランティアサポーターと一緒に、体験活動を通して日本語や地域での暮らし方などを学び、地域になじんで生活していくことが目的です。日本語や日本の文化について「失敗しても大丈夫」と前向きな気持ちで安心して学べる場所を目指しています。

参加者はそれぞれ国籍も違えば文化も違います。しかし、日本語をもっと話せるようになり、水俣市での生活を楽しくしたい気持ちは同じです。これからも地域住民との交流を通して外国人たちがうまく地域で生活できるサポートをしていきます。



水俣市国際交流推進員  
ブルスリン・ジェフリーさん  
(オーストラリア)

## やさしい日本語に 言い換えると…

「やさしい日本語」には「こうすれば必ず理解してもらえる」という決まった答えはありません。相手を思いやり、易しい言葉と「分かりやすく伝えよう」とする優しい気持ちで使ってみましょう。

CASE1 出身はどちらですか？

あなたはどの国から  
来ましたか？

CASE2 飲食はご遠慮ください

飲んだり食べたり  
しないでください

CASE3 貴重品は自己管理してください

大事なものは自分で  
持っていてください



異文化理解講座でメキシコの伝統文化「死者の日」を学ぶ子どもたち

外国人や外国にルーツを持つ人たちが熊本に来て暮らし

### 熊本県に住む仲間として

外国人や外国にルーツを持つ人たちが熊本に来て暮らし、つなぐ。大切なのは参加者の外国人と日本人がつながること。つな

理解の一步は知ることから  
私たちは、自治体の外国人向け日本語教室や協議会立ち上げの支援などを行っています。イベントや日本語教室はあくまで「きっかけ」です。大切なのは参加者の外国人と日本人がつながること。つな

がりができれば、次は地域のイベントに参加したり、悩みごとを相談したり、災害時に助け合うことができるようになります。日本人向けの講座では、その地域にどんな国の人がどれくらいいるのか、どんな文化や宗教があるのかなどを伝えていきます。知ることは理解への第一歩。知らない文化だからと恐れたり偏見を持つたりするのではなく、正しく知り理解を深めることが大切です。

外国人や外国にルーツを持つ人たちが熊本に来て暮らし、つなぐ。大切なのは参加者の外国人と日本人がつながること。つな

がりができれば、次は地域のイベントに参加したり、悩みごとを相談したり、災害時に助け合うことができるようになります。日本人向けの講座では、その地域にどんな国の人がどれくらいいるのか、どんな文化や宗教があるのかなどを伝えていきます。知ることは理解への第一歩。知らない文化だからと恐れたり偏見を持つたりするのではなく、正しく知り理解を深めることが大切です。

始めたとき、言葉や文化の違いはつきもの。一度の説明で伝わらないときは、言い方や説明を変えてみる「やさしい日本語」で話しかける、翻訳アプリを活用するなどの工夫が必要です。

そして、何気ない会話の中に隠れている外国人の困りごとを見つけたら、県や自治体・私たちに相談してください。



(一財) 熊本市国際交流振興事業団  
かつやともみ  
勝谷知美 事務局長



### 外国人のための相談窓口

**熊本市外国人総合相談プラザ**

でんわ ☎096(359)4995  
ばしよ 熊本市国際交流会館2階

**熊本県外国人サポートセンター**

でんわ ☎080(4275)4489  
ばしよ 県庁本館8階

## WHAT IS

# やさしい日本語

簡単な単語や文法を使用するなど、日本語が得意ではない外国人住民でも理解できるように配慮した日本語のこと。阪神・淡路大震災のときに、外国人住民に避難情報や支援情報を十分に届けられなかったことを教訓に「やさしい日本語」が広がっていきました。

## 一番の心得は「はさみの法則」

- 1 「はっきり言う」 □をあけて発音する
- 2 「さいごまで言う」 文末まできちんと話す
- 3 「みじかく言う」 短く簡潔に伝える

ココさえ  
押さえておけば

# information

## 大津町の情報が 分かる！

## 公共施設電話番号

大津町役場 (代表)	096 (293) 3111
子育て・健診センター	096 (294) 1075
人権啓発福祉センター (隣保館)	096 (293) 7920
人権啓発福祉センター (児童館)	096 (292) 9777
生涯学習センター	096 (293) 2146
総合体育館	096 (293) 8088
おおづ図書館	096 (294) 8011
歴史文化伝承館	096 (293) 4100
オークスプラザ	096 (293) 1807

## 大津町の情報発信



町ホームページ



公式LINE



フェイスブック



からいもくん便り



## 防災行政無線聞き直し

防災行政無線の情報は次の電話番号で聞き返すことができます。

☎ 096 (292) 9415

## 安心 安全 安全安心 おおづまち

大津警察署 ☎096(294)0110

区分	2月中(前年同期比)	本年累計(前年同期比)
大津署管内	22(-3)	48(-5)
うち大津町	10(+4)	19(+7)
主な発生犯罪	詐欺、暴行、自転車盗	

区分	大津署管内		うち大津町	
	2月中	本年累計	2月中	本年累計
発生件数	14(-5)	33(+3)	2(-4)	9(±0)
死者数	0(±0)	0(±0)	0(±0)	0(±0)
傷者数	16(-9)	40(+3)	3(-5)	13(+2)

※ ( )内の数値は前年同期比 ※死者数は30日以内死亡の場合

### ゆっぴーのワンポイント

- 交通ルールを守り、思いやりを持って、みんなで交通事故をゼロにしましょう。



交通事故状況  
(令和6年2月集計)

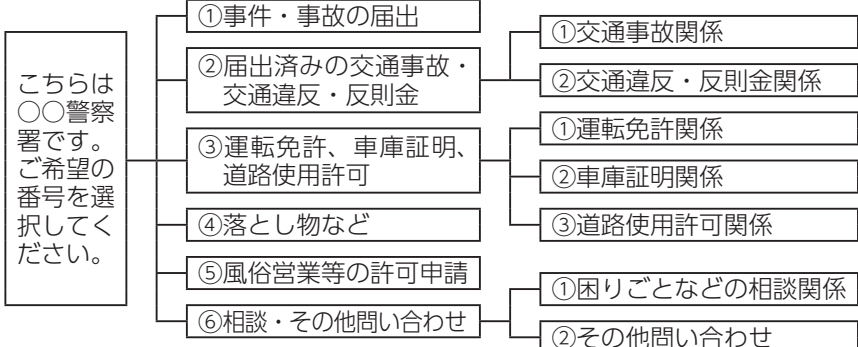
## ■大津警察署のFAX番号を変更しました ☎096(294)0337

## ■音声ガイダンスを運用しています

県警察では、警察署員がパトロールや事件・事故の捜査活動などに注力できるようにするため、県下の全警察署の代表電話に音声ガイダンス(音声による自動案内)を運用しています。交番・駐在所加入電話を3月29日に一斉に廃止しました。

ご不明な点は、熊本県警察本部総務課☎096(381)0110にお問い合わせください。

○平日 8:30~17:15



○夜間(17:15~翌8:30)・休日

音声ガイダンスが流れた後に、当番員が応答します(番号選択はありません)。



# ★ あつまれ！大津っ子★

※応募時の写真を掲載しています。

すくすく元気に育ってね♡  
一緒にいろんな所にお出かけしよう！

智貴パパ 知世ママ



あおやぎ 青柳 そうた 颯汰 ちゃん 11カ月

引水

一歳おめでとう！

沢山食べて

すくすく元気に育ってね^^

達也パパ 恵美ママ



はまもと 濱本 りこ 梨心 ちゃん 1歳

杉水

すくすく元気に育ってね♪

学パパ 梨沙ママ



さかい 酒井 はるし 晴士 ちゃん 6カ月

引水

募集中！

子どもの元気な姿を、載せてみませんか？

役場総合政策課にある応募用紙に記入して、写真を添えて申し込みいただくか、専用申込フォームよりお申し込みください。

申し込み・問い合わせ 役場総合政策課 ☎096(293)3118

メール koho@town.ozu.kumamoto.jp

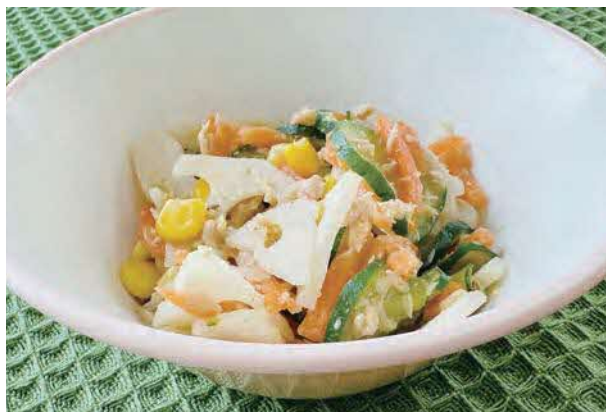
専用申込フォームはこちら▼



## 愛のこんだて

学校給食

### 「れんこんサラダ」



和え物

令和6年2月2日給食献立  
大津町学校給食センター

れんこんは、宇城地区で生産が盛んな野菜で、熊本県は全国的にも上位の生産量を誇ります。穴があいていることから、「先が見通せる」として縁起の良い食材とされています。きんぴらや煮物に使うこともありますが、給食ではサラダとしても登場します。独特のシャキシャキした歯触りも楽しめます。ぜひご家庭でもお試しください。

#### 材料（4人分）

キュウリ	100g	A	油	大さじ½
ニンジン	50g		酢	大さじ½
レンコン	80g		薄口しょうゆ	小さじ1
ツナ	60g		砂糖	小さじ½
コーン缶	50g		食塩	少々
いりごま	2g		こしょう	少々
すりごま	2g			

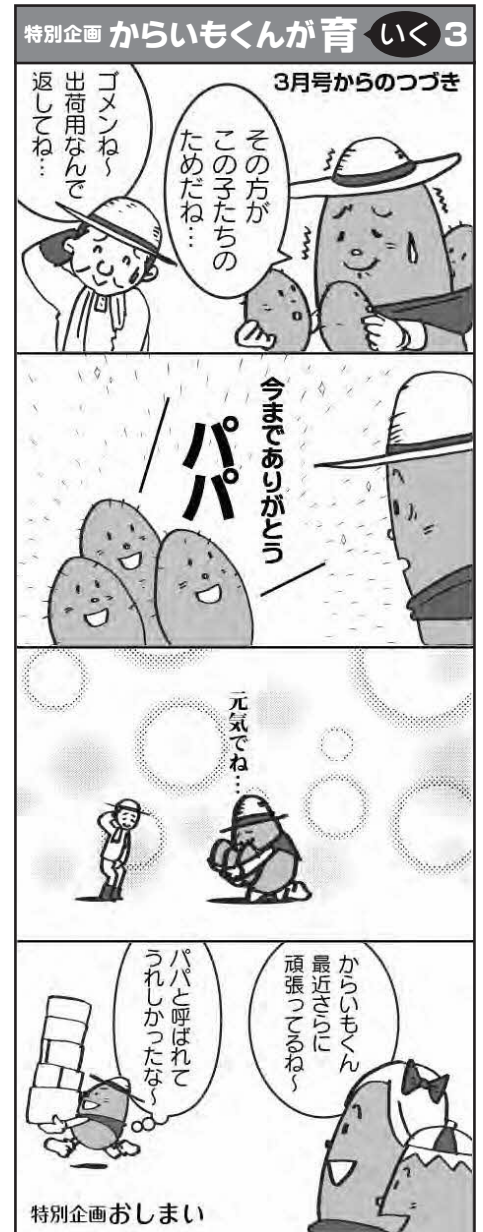
#### 栄養価（1人当たり）

エネルギー	90kcal	ビタミンA	102μgRAE
タンパク質	3.8g		(レチノール当量)
脂質	4.3g	ビタミンB <sub>1</sub>	0.04mg
カルシウム	28mg	ビタミンB <sub>2</sub>	0.03mg
鉄	0.4mg	ビタミンC	15mg
		食塩相当量	1.7g

#### 作り方（所要時間 約25分）

- ①キュウリは輪切りに、ニンジンは千切りにし、食塩を振って軽くもむ。しばらく置いて、水気を絞る。
- ②レンコンは皮をむき、薄めの銀杏切りにして水にさらし、ゆでて冷ます。
- ③ツナ、コーンは汁を切っておく。
- ④Aの調味料を合わせ、ドレッシングを作る。
- ⑤①～③とすりごま・いりごまを合わせたものを④で和えてでき上がり。

相談	日時	場所	相談員
人権啓発福祉センター ☎096(293)7920 老人福祉センター ☎096(293)2027			
心配ごと相談	4/1(月) 13:30~15:30	人権啓発福祉センター	心配ごと相談員
	4/2(火) 13:00~16:00	老人福祉センター	
	4/9(火) 13:00~16:00	老人福祉センター	
	4/23(火) 13:00~16:00	老人福祉センター	
	4/30(火) 13:00~16:00	老人福祉センター	
心配ごと児童相談	4/16(火) 13:00~16:00	老人福祉センター	心配ごと相談員
障がい者相談	4/1(月) 13:00~16:00	老人福祉センター	釜田 悦子 北村 豊子
役場住民課 ☎096(293)3112			
行政相談	4/18(木) 10:00~12:00	住民相談室	坂本 一正
法律相談(要予約)	4/11(木) 10:00~12:00	住民相談室	熊本県弁護士会
	4/25(木) 10:00~12:00	住民相談室	藤本 猪智郎
年金相談(要予約)	4/19(金) 10:00~15:00	住民相談室	年金事務所相談員
教育支援センター ☎096(293)2231			
教育相談(要予約)	毎週月~金 8:30~17:00	教育支援センター	教育相談員
地域包括支援センター ☎096(292)0770			
もの忘れ相談(要予約)	4/18(木) 9:30~12:00	役場1階 相談室101・102	認知症疾患 医療センター
消費生活相談	毎週火・金 10:00~12:00 13:00~16:00	役場2階 相談室201	消費生活相談員
火曜・金曜は大津町☎096(293)3111、月曜・木曜は菊陽町☎096(232)2112、水曜は西原村☎096(279)3111で消費生活相談を受けることができます。			
ジョブカフェ・菊池ランチ ☎0968(25)4645			
就職無料相談(要予約)	4/26(金) 13:30~16:00	役場1階 相談室101	ジョブカフェ・菊池ランチ 相談員



お誕生おめでとう														
おなまえ														
鳥井 清胤 (大津)	大塚 愛菜 (引水)	小笠原 理想真 (杉水)	松本 彩咲日 (引水)	岩下 日和 (室)	森本 悠陽 (室)	山崎 怜結 (大津)	アンドラダ カガサン チセ (平川)	安藤 優汰 (室)	山田 眺綺 (大津)	佐藤 柁一 (大津)	北野 双瑚 (杉水)	米川 花 (杉水)	山口 柚華 (大津)	佐藤 奏菜味 (大林)
貴式	康隆	広宣	和也	円	敬陽	貴晃	アンドラダ タカヤマ	浩樹	祥平	颯大	和也	俊寛	翔太郎	黛
甲斐 三男	中林 幸一	石原 ミチ子	木村 守	岩下 末夫	奥 豊敏	上野 誠	福永 八千代	与座 芙美香 (大津)	服部 晴希 (大津)	栗上 依愛 (美咲野)	康平	将平	晋大朗	
82歳	66歳	86歳	88歳	86歳	84歳	73歳	90歳							
杉水	錦野	杉水	大津	大津	大林	大津	陣内							

おくやみ申し上げます

死亡者氏名 満年齢 住所 (敬称略)

◆お誕生・おくやみのコーナーは、希望者のみ掲載しています ◆令和6年2月1日~令和6年2月29日届出分

# まちのカレンダー 4月

**総休** 総合体育館休館 **伝承休** 歴史・文化伝承館休館 **オクス** オクスプラザ  
**図書休** おおづ図書館休館 **生セ休** 生涯学習センター休館 **子・健** 子育て・健診センター  
**交流休** まちづくり交流センター休館 **交流セ** まちづくり交流センター **図書館** おおづ図書館

※外国人相談窓口は()内の言語に対応した相談員がいます。日時は変更する場合があります。

1月		図書休 交流休 伝承休 生セ休
2火	外国人相談窓口(英語) 13:00～17:00	総休
3水	外国人相談窓口(スペイン語、ポルトガル語、英語) 9:00～17:00 窓口証明業務延長～午後7時 図書館は午後8時まで開館	
4木	外国人相談窓口(中国語、台湾語) 9:00～16:00	
5金		図書休
6土		
7日		
8月		図書休 交流休 伝承休 生セ休
9火	体育施設等申請受付開始(R6年5月分)※一部利用制限の可能性あり 外国人相談窓口(英語) 9:00～17:00 手話通訳設置日 総休	
10水	外国人相談窓口(スペイン語、ポルトガル語、英語) 9:00～17:00 窓口証明業務延長～午後7時 図書館は午後8時まで開館	
11木		
12金	狂犬病予防集合注射(17ページ参照)	
13土	狂犬病予防集合注射(17ページ参照) 大津町熊本地震セミナー 町生涯学習センター 文化ホール	
14日	狂犬病予防集合注射(17ページ参照)	
15月		図書休 交流休 伝承休 生セ休
16火	外国人相談窓口(英語) 13:00～17:00	総休
17水	外国人相談窓口(スペイン語、ポルトガル語、英語) 9:00～17:00 窓口証明業務延長～午後7時 図書館は午後8時まで開館	
18木	外国人相談窓口(中国語、台湾語) 9:00～16:00	
19金	外国人相談窓口(中国語、台湾語) 9:00～12:00	
20土		
21日	大津つつじ祭り 10:00～15:30	
22月		図書休 交流休 伝承休 生セ休
23火	外国人相談窓口(英語) 9:00～17:00 手話通訳設置日 総休	
24水	外国人相談窓口(スペイン語、ポルトガル語、英語) 9:00～17:00 窓口証明業務延長～午後7時 図書館は午後8時まで開館	
25木	子育てカフェ 10:00～15:30 老人福祉センター 外国人相談窓口(中国語、台湾語) 9:00～16:00	
26金	外国人相談窓口(中国語、台湾語) 9:00～12:00	
27土		
28日		
29月	昭和の日	図書休 伝承休 生セ休
30火	外国人相談窓口(英語) 13:00～17:00	交流休 総休
5月 1水	外国人相談窓口(スペイン語、ポルトガル語、英語) 9:00～17:00 窓口証明業務延長～午後7時 図書館は午後8時まで開館	
2木	外国人相談窓口(中国語、台湾語) 9:00～16:00	
3金	憲法記念日	図書休

# 休日当番医・薬局 4月

菊池都市医師会のホームページはこちら▼

※当番医は変更される場合があります。最新情報は、菊池都市医師会  
 テレホンサービス☎0968(25)3300でご確認ください。  
 受診する場合は、各医療機関に電話でご確認ください。



4月7日(日)	穂つづこども在宅&心身クリニック(小)	合志市 096(247)6528
	はなぶさクリニック(内・呼内・循内・糖内・ア)	大津町 096(282)8555
	熊本セントラル病院(整)	菊陽町 096(340)5001
4月14日(日)	きくち宮本泌尿器科(泌)	菊池市 0968(24)8101
	緒方歯科医院(歯)	菊陽町 096(232)4315
	宮本内科クリニック(内・小・循)	菊池市 0968(25)2047
	かたやま内科・漢方クリニック(内・漢内・糖)	合志市 096(273)6960
4月21日(日)	のざわ医院(内・胃・外)	大津町 096(293)8000
	ちが産婦人科医院(産・婦)	菊陽町 096(232)9131
	荒木歯科医院(歯)	菊池市 0968(25)1478
	みさきの薬局(薬)	大津町 096(237)7452
	いけざわこどもクリニック(小)	合志市 096(242)6633
4月28日(日)	光進会クリニック(内・胃・消内・代内・ア・呼内)	大津町 096(294)8888
	菊陽あきたクリニック(内・胃・外)	菊陽町 096(232)8333
	ちとせ眼科(眼)	菊陽町 096(243)1100
	合志アンビー歯科矯正歯科(歯)	合志市 096(247)3300
	よしもと小児科(小・ア)	菊陽町 096(233)2520
4月29日(月) 昭和の日	くまもと免疫統合医療クリニック(腫瘍内科・胃内・外・乳腺内科・婦)	合志市 096(277)1205
	たがみクリニック(胃・外)	菊池市 0968(24)5353
	いけだ泌尿器科・内科(泌・内)	菊陽町 096(233)1000
	石川歯科医院(歯)	菊陽町 096(232)5818
	西山医院(内・循・小)	菊池市 0968(25)2561
5月 1水	仁誠会クリニック光の森(腎内)	菊陽町 096(285)3466
	樽美外科整形外科医院(整・リハ・外)	大津町 096(293)2100
	堀田眼科(眼)	菊陽町 096(292)3455
	大津岩下薬局(薬)	大津町 096(294)1737

5月3日(金)～6日(月)は24ページ参照

## まちの人口

令和6年2月末現在

人口	35,959人	(-2人)	参考
男	17,892人	(+3人)	●出生 / 23人
女	18,067人	(-5人)	●死亡 / 21人
世帯数	15,932世帯	(+23世帯)	●転入 / 155人
			●転出 / 158人

※増減は前月比

つつじの花と子どもたち

令和六年

FESTIVAL

大津つつじ祭り

OZUTSUTSUJI

2024.4.21 [日] 10:00~15:30

会場 大津町商店街 (歩行者天国)



商店街パレード

子どもたちの神輿パレード。  
武者行列が商店街を練り歩く！



ステージイベント

大津太鼓の演奏、ダンス、  
相撲甚句、三味線など盛り沢山！



コスプレイベント

商店街にコスプレイヤーが集合！  
(参加費 500円)



こどもストリート

歩行者天国に子どもたちが  
楽しく遊べるブースが立ち並ぶ！



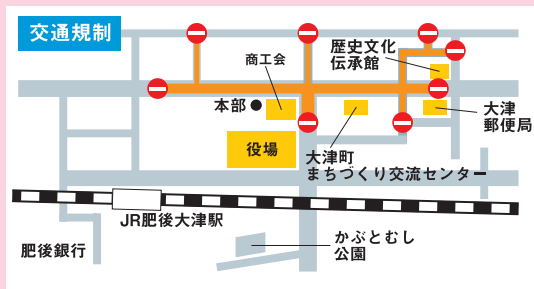
グルメブース

美味しいグルメを楽しもう！  
大津町のうまかもんが大集合。



第4回つつじの花  
フォトコンテスト

大津町内のつつじの写真を Instagram で  
#大津町つつじ2024 のハッシュタグをつけて  
投稿すると抽選で大津町の特産品プレゼント  
期限 4月30日



交通規制が行われます ※交通規制時間 午前9時～午後4時 交通規制区域は  
交通事情を勘案し変更になる場合があります。

主催: 大津つつじ祭り実行委員会  
後援: 大津町

問い合わせ: 明日の観光大津を創る会  
☎096(294)2877 (大津町役場商業観光課内)



大津つつじ祭り最新情報はこちら  
※内容は変更になる場合があります。

つづきの声

広報おおづの発行に36号も携われたことは私にとって大きな財産になりました。3年前の私は1号を作ることでさえ不安で、やっと1号を発行できたと思っただけなのに、次号の作成が始まる……を繰り返して、今に至るまで本当にあつという間でした。▼広報おおづを作成するために、これまでたくさんの方に話を聞くことができました。取材を通じてその人の人生観に触れ、私が勇気をもらうこともたくさんありました。取材や作成にご協力いただいた町の皆さん、本当にありがとうございました。広報担当のバトンは次に渡しますが、これからの広報おおづもどうぞよろしく願います。(末永美尋)

